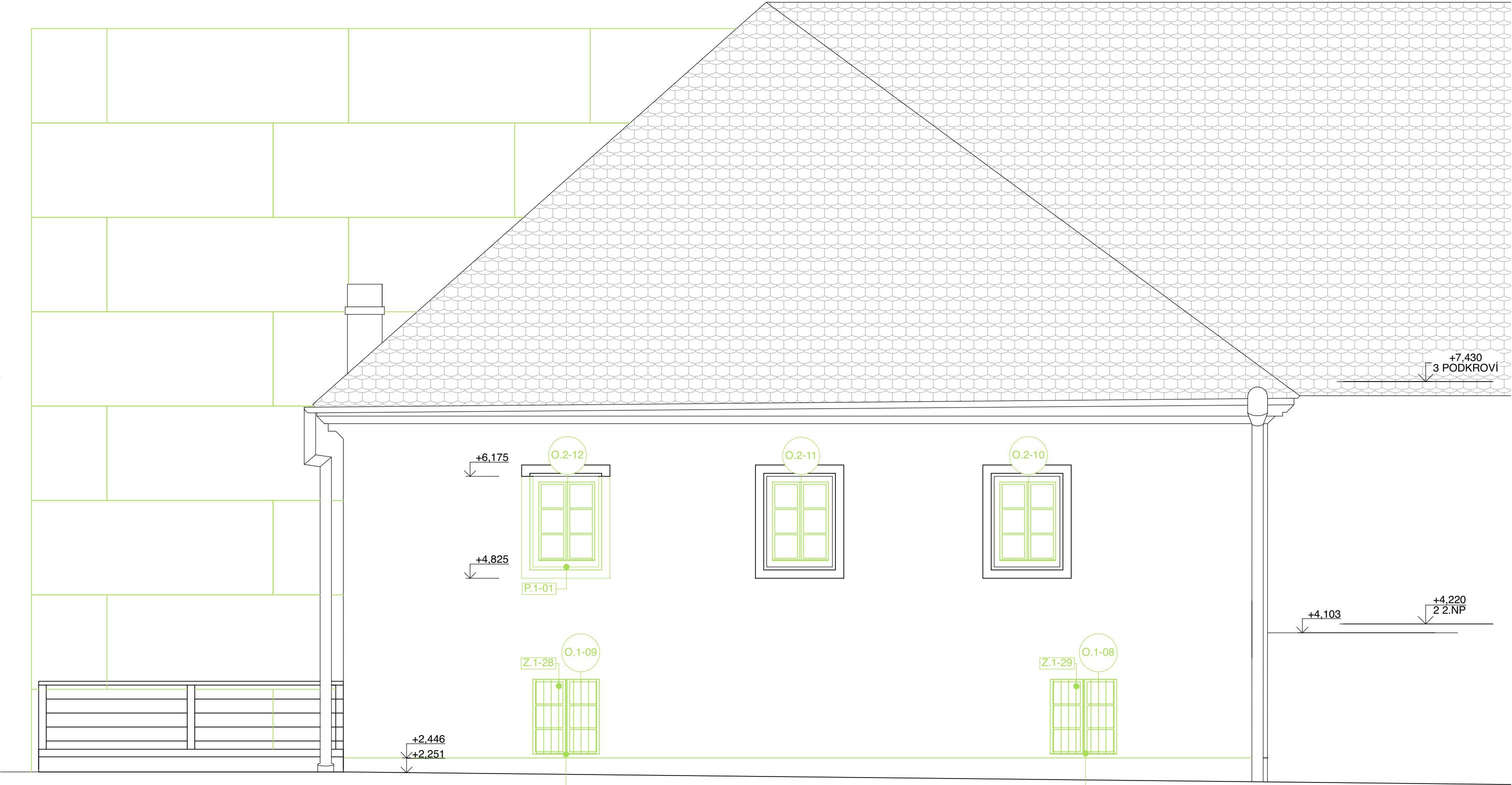


STÁVAJÍCÍ STAV, BOURANÉ KONSTRUKCE



LEGENDA

LEGENDA REKONSTRUKČNÍCH ZÁSAHŮ

- STÁVAJÍCÍ KONSTRUKCE
- BOURANÉ, ODSTRAŇOVANÉ KONSTRUKCE
- NOVÉ, NAVRHOVANÉ KONSTRUKCE
- REPASOVANÉ KONSTRUKCE

LEGENDA ZNAČENÍ PRVKŮ A VÝROBKŮ

ZNAČENÍ PRVKŮ DLE DRUHŮ:

- [T-01] TRuhlářské prvky viz kniha truhlářských prvků
- [Z-01] ZÁMEČNICKÉ PRVKY viz kniha zámečnických prvků
- [P-01] KLEMPÍŘSKÉ PRVKY viz kniha klempířských prvků
- [X-01] OSTATNÍ PRVKY viz kniha ostatních prvků

ZNAČENÍ PRVKŮ DLE OPATŘENÍ:

- [X-1-01] PRVKY ODSTRAŇOVANÉ
- [X-1-01] PRVKY NAVRHOVANÉ
- [X-1-01] PRVKY OBNOVOVANÉ

LEGENDA POVRCHOVÝCH ÚPRAV

- VÁPENNÝ NÁTĚR V BÉŽOVÉ BARVĚ
- HRUBÁ OMÍTKA, VÁPENNÝ NÁTĚR V OKROVÁ BARVĚ

LEGENDA PRVKŮ

- STÁVAJÍCÍ VENKOVNÍ NÁSTĚNNÉ SVÍTIDLO
- NOVÉ VENKOVNÍ NÁSTĚNNÉ SVÍTIDLO viz D.1.4.5. SILNOPROUD

LEGENDA SANACÍ

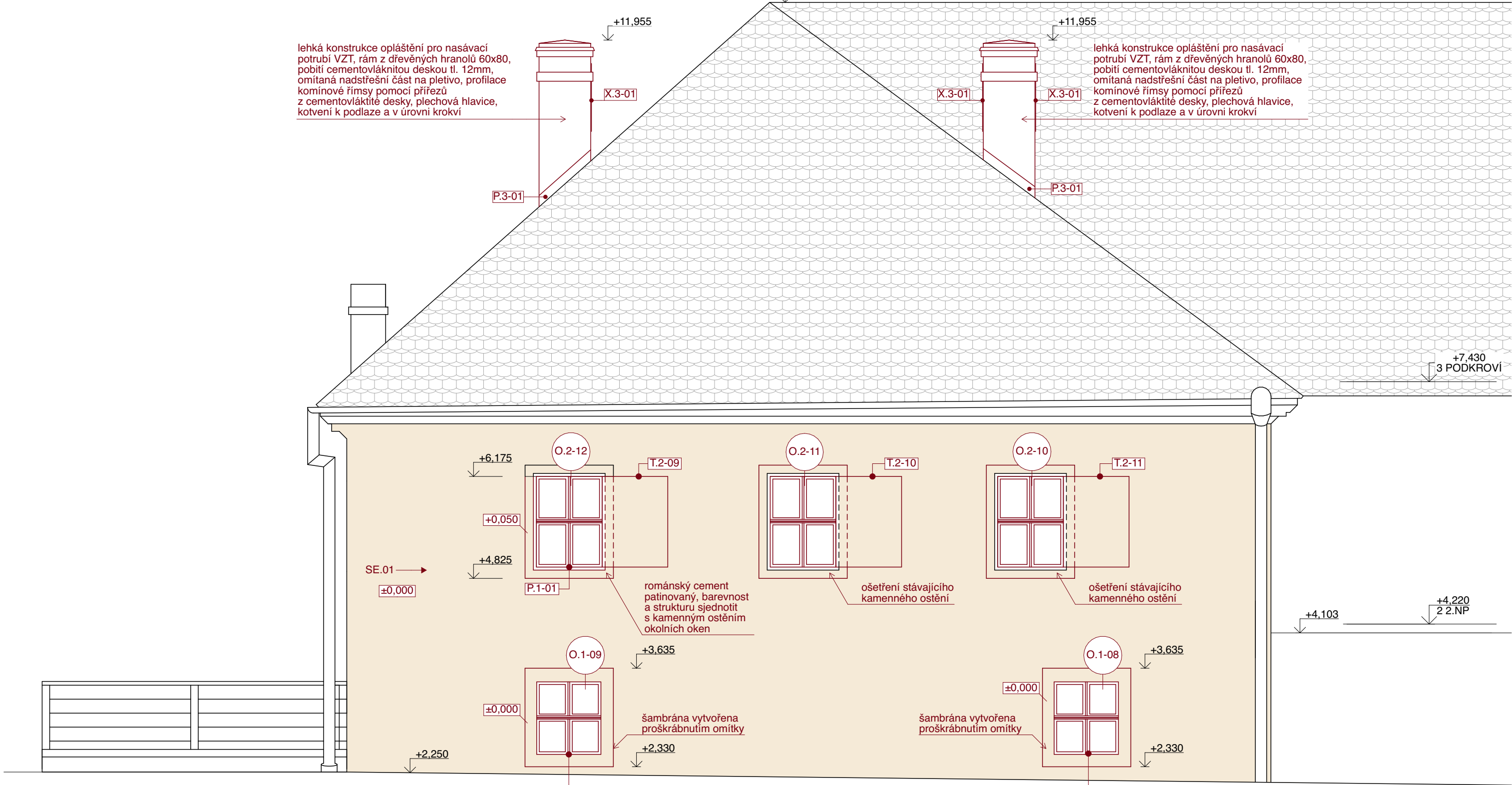
- SI.01 INTERIÉROVÁ SANACE BĚŽNÁ - PROVEDENÁ ODBORNOU FIRMOU
- SE.01 EXTERIÉROVÁ SANACE BĚŽNÁ - PROVEDENÁ ODBORNOU FIRMOU

POPIS SANAČNÍCH OPATŘENÍ

- SE.01 Plochy venkovních omítek a drážek (realizováno odbornou firmou)
 - nový nátěr na stávající fasádě
 - před zahájením stavebních prací bude proveden operativní průzkum restaurátorem zaměřený na možnou přítomnost renesančních omítek
 - opatrné odstranění nesoudržných omítkových ploch
 - doplnění vápennou maltou (5%)
 - zapravení instalačních drážek vápennou maltou
 - zatmelení drobných trhlin vápennou maltou
 - plošné doplnění štukové vrstvy
 - přetmelení a přebroušení přechodů omítkových ploch
 - sjednocující podkladní nátěr
 - celková monochromní výmalba lazurním nátěrem na bázi vápna v okrovém odstínu, nátěr proveden štětkou krouživými pohyby
 - odstín a provedení bude před zahájením realizace odsouhlaseno na vzorcích
- SE.02 Plochy venkovních omítek a drážek (realizováno odbornou firmou)
 - nová hrubá omítka
 - před zahájením stavebních prací bude proveden operativní průzkum restaurátorem zaměřený na možnou přítomnost renesančních omítek
 - šetrné celoplošné oškrábání štukové vrstvy až na jádrovou omítku (v případě pozitivního restaurátorského nálezu tento krok neprovádět a se zástupci investora, AD a památkového dozoru vyhodnotit a odsouhlasit další postup)
 - odstranění nesoudržné jádrové vrstvy a její doplnění
 - zapravení instalačních drážek vápennou maltou
 - celoplošné napekování jádrovou omítkou
 - jednovrstvá hrubozrná vápenná omítka tl. 25 mm, probarvená ve tmolě do pískového odstínu, ručně provedena s výraznou profilací zednickou lžící
 - odstín a provedení bude před zahájením realizace odsouhlaseno na vzorcích
- SE.03 Gletovaná omítka šambrán a kordonové římsy (realizováno odbornou firmou)
 - šambrána
 - hlazená pletchem do roviny lície hrubé omítky
 - monochromní výmalba nátěrem na bázi vápna v bílém odstínu
 - kordonová římsa
 - hlazená pletchem
 - vystoupí o cca 30 mm od okolní plochy omítky
 - monochromní výmalba nátěrem na bázi vápna v bílém odstínu
 - odstín a provedení bude před zahájením realizace odsouhlaseno na vzorcích

- SE.04 Šambrány v okrovém odstínu
 - opatrné odstranění nesoudržných omítkových ploch
 - doplnění chybějící profilace - vystoupí o cca 10 mm od okolní plochy omítky
 - přetmelení a přebroušení přechodů omítkových ploch
 - sjednocující podkladní nátěr
 - monochromní výmalba lazurním nátěrem na bázi vápna v okrovém odstínu, nátěr proveden štětkou krouživými pohyby
 - odstín a provedení bude před zahájením realizace odsouhlaseno na vzorcích
- SE.05 Anglické dvorky (realizováno odbornou firmou)
 - stávající dvorky zbourat a nové vyzdít z bloků ztraceného bednění
 - bloky ztraceného bednění omítnout vápeno-cementovou hrubou omítkou
 - dno dvorku z železobetonu, vyspádované od objektu a odvodněné do kanalizace
 - obvodové zdivo zámku přilehlé do anglických dvorků neomítat a ponechat odhalené tak, aby se provětráním průběžně uvolňovala vlhkost ze zdiva
 - z horní strany dvorky zaklopit mříží do obvodového rámu na zb věnci
- SE.06 Plochy venkovních omítek pod úrovní terénu (realizováno odbornou firmou)
 - odkopat zeminu na úroveň cca 200 mm pod stávající podlahu ve sklepě, svažovaný výkop s bočním přesahem min 1 m
 - staticky zajistit obvodovou stěnu proti vybočení po odkopání zeminy
 - provést vvislou izolaci v následující skladbě:
 - smíšené zdivo
 - vápenný penetrační nátěr na kamenné a smíšené zdivo
 - vyrovnaní podkladu jádrovou omítkou, tl. 30-50 mm
 - penetrační nátěr
 - bitumenová modifikovaná stěrková izolace vyztužená síťovinou, spodní úroveň na úrovni stávající podlahy, nahore přetáhnout 300 mm nad upravený terén, tl. 5 mm
 - novová folie jako ochrana stěrkové izolace, v horní části ukončena listou cca 50 mm pod úroveň terénu, nopy směrem do terénu
 - zbytek původním řídicím výkopem – po vyhodnocení vhodnosti použití jako zásep, hutnění po vrstvách o mocnosti cca 300 mm

NAVRHOVANÉ KONSTRUKCE



POZNÁMKY

1. DOKUMENTACE JE ZPRACOVÁNA V ÚROVNI DOKUMENTACE PRO PROVÁDĚNÍ STAVBY DLE PLATNÉ VYHLÁŠKY O DOKUMENTACI STAVEB, SOUČÁSTÍ DOKUMENTACE NEJÍ DOKUMENTACE PRO POMOČNÉ PRÁČE A KONSTRUKCE, VÝROBNĚ TECHNICKÁ DOKUMENTACE VÝROBKŮ DODANÝCH NA STAVBU, VÝKRESY PREFABRIKÁTŮ A MONTÁŽNÍ DOKUMENTACE. DODAVATELSKOU DOKUMENTACÍ ZPRACUJE V PLNĚM ROZSAHU GENERÁLNÍ ZHOTOVITEL STAVBY. SOUČÁSTÍ DOKUMENTACE JE DÁLE DOKUMENTACE VNITŘNÍHO VYBAVENÍ
2. DOKUMENTACE JE ZPRACOVÁNA PODLE PLATNÝCH LEGISLATIVNÍCH PODKLADŮ A TECHNICKÝCH NOREM, POKUD TO NEJÍ V ROZPORU S POŽADAVKY PAMÁTKOVÉ PĚČE A ZÁSADAMI OCHRANY PAMÁTKOVÉ HODNOTY OBJEKTU
3. PROJEKTOVÁ DOKUMENTACE BYLA ZPRACOVÁNA NA ZÁKLADĚ AKTUÁLNÍHO STAVU INFORMACÍ A ZNALOSTÍ O OBJEKTU V ČASE PROJEKČNÍCH PRÁČÍ(2021/2023), VZHLÉDEM K CHARAKTERU PAMÁTKOVÉ CHRÁNĚNÉHO OBJEKTU A JEHO AKTUÁLNÍMU PROVOZU NEMOHL BYT ZPRACOVÁNY KOMPLETNÍ PRŮZKUMY ZEJMÉNA DESTRUKTIVNÍHO CHARAKTERU A PRŮZKUMY NEPŘÍSTUPNÝCH PROSTOR.
4. DOKUMENTACE JE ZPRACOVÁNA NA ZÁKLADĚ GEODETICKÉHO ZAMĚŘENÍ SPOLEČNOSTI STAR PARDUBICE Z r. 2007
5. BOURÁNÍ NOSNÝCH KONSTRUKCÍ A KLENB, PODCHYTÁVÁNÍ STÁVAJÍCÍCH KONSTRUKCÍ A VÝSTAVBU NOVÝCH NOSNÝCH KONSTRUKCÍ JE NUTNÉ PROVÁDĚT DLE DOKUMENTACE A POSTUPU PRÁČÍ POPSANÉM VE STAVEBNĚ KONSTRUKČNÍ ČÁSTI.
6. V PŘÍPADĚ JAKÉKOLI NÁLEŽOVÉ SITUACE, POŽADAVKŮ NA ZMĚNY ŘEŠENÍ ČI ROZPORŮ PROVÁDĚNÝCH PRÁČÍ S DOKUMENTACÍ JE NUTNÉ KONTAKTOVAT GENERÁLNÍHO PROJEKTANTA STAVBY, ZÁSTUPCE STAVEBNÍKA A ODPOVĚDNĚ PRÁCOVNÍKY PAMÁTKOVÉ PĚČE.
7. VEŠKERÉ UVEDENÉ ROZMĚRY JE TŘEBA OVĚŘIT PŘÍMO NA STAVBĚ PŘED ZAPOČETÍM VÝROBY, RESP. REALIZACÍ NAVRŽENÝCH PRÁČÍ.
8. PŘED ZAHÁJENÍM VÝKOPOVÝCH A ZEMNÍCH PRÁČÍ BUDE VYTÝČENA POLOHA STÁVAJÍCÍCH INŽENÝRSKÝCH SÍTÍ.
9. VEŠKERÉ VÝKOPOVÉ PRÁČE VČETNĚ VÝKOPŮ V KLENBÁCH BUDOU PROVÁDĚNY POD ARCHEOLOGICKÝM DOHLEDEM.
10. ARCHITEKTONICKO STAVEBNÍ ČÁST PROJEKTOVÉ DOKUMENTACE JE NUTNÉ KOORDINOVAT SE VŠEMI PROFESEMI.
11. VEŠKERÉ POVRCHOVÉ MATERIÁLY, VČETNĚ JEJICH ÚPRAV A BAREVNÉHO ŘEŠENÍ, BUDOU NA STAVBĚ VZORKOVÁNY A ODSOULHASENY AUTORSKÝM DOZOREM. ZÁSTUPCI STAVEBNÍKA A ODPOVĚDNÍ PRÁCOVNÍKY PAMÁTKOVÉ PĚČE.
12. VEŠKERÉ HISTORICKÉ POVRCHY, KONSTRUKCE A UMELECKO-ŘEMESLNÉ PRVKY BUDOU DŮSLEDNĚ MECHANICKY OCHRÁNĚNY PŘED POŠKOZENÍM, PŘÍPADNÁ POŠKOZENÍ BUDOU OPRÁVENA NA NÁKLADY ZHOTOVITELE.
13. VEŠKERÝ PŮVODNÍ STAVEBNÍ MATERIÁL A DEMONTOVANÉ HISTORICKÉ PRVKY, KTERÉ NEBUDOU OPĚTOVNĚ VYUŽITY PŘI REALIZACI STAVBY, BUDOU ROZTŘÍDĚNY, OČIŠTĚNY A ULOŽENY DLE POKYNU ZÁSTUPCE STAVEBNÍKA.
14. NEJMÉNĚ 70% (HMOTNOSTNÍCH) STAVEBNÍHO A DEMOLIČNÍHO ODPADU, NEKLASIFIKOVANÉHO JAKO NEBEZPEČNÝ, VZNIKLEHO NA STAVENÍŠTI MUSÍ BYT PŘIPRAVENO K OPĚTOVNĚMU POUŽITÍ, RECYKLACI A K JINÝM DRUHŮM MATERIÁLOVÉHO VYUŽITÍ, VČETNĚ ZÁSPŮ, PŘI NICHŽ JSOU JINÉ MATERIÁLY NAHRAZENY ODPADEM, V SOULADU S HIERARCHIÍ ZPŮSOBU NAKLADÁNÍ S ODPADY A PROTOKOLEM EU PRO NAKLADÁNÍ SE STAVEBNÍM A DEMOLIČNÍM ODPADEM.
15. PROVÁDĚNÍ VEŠKERÝCH ROZVODŮ INSTALACÍ TECHNIKÉHO VYBAVENÍ (UDOVY ZTI, ELEKTRO, VYTÁPĚNÍ, VZT) MUSÍ BYT VYUŽITÝ STÁVAJÍCÍ TRASY, NEBO PROSTORY K TOMU URČENÉ A SCHVÁLENÉ, NESMÍ DOCHÁZET K SVEJVOLNÉMU PORUŠENÍ A ZASAŽENÍ DO PAMÁTKOVÉ CHRÁNĚNÝCH KONSTRUKCÍ.
16. STAVEBNÍ PŘIPRAVENOST, PRŮRAZY A DRAŽKY PROVÁDĚT DLE PROJEKTU PROFESÍ, PROSTUPY MEZI POŽÁRNÍMI ÚSEKY JSOU DODÁVKOU JEDNOTLIVÝCH PROFESÍ A BUDOU PROVÁDĚNY DLE POŽADAVKŮ PŘ.
17. DILATAČNÍ A NÁPOJOVACÍ SPÁRY PROVÁDĚNY BUDOU PROVÁDĚNY DLE TECHNOLOGICKÝCH PŘEDPISŮ VÝROBCŮ.
18. V NAVRHOVANÝCH MONTOVANÝCH PŘÍČKÁCH, PŘEDSTĚNÁCH A PODHLEDECH BUDOU PŘEDEM PŘIPRAVENY NÁLEŽITÉ VÝZTUHY PRO OSAZENÍ ZAŘÍZOVACÍCH PŘEDMĚTŮ A PRVKŮ VNITŘNÍHO VYBAVENÍ.
19. ROZSAH SANAČNÍCH PRÁČÍ BUDE UPŘESNĚN ODBORNÝM PRÁCOVNÍKEM PŘED ZAPOČETÍM PRÁČÍ Z LEŠENÍ. POTÉ BUDE VYHODNOCEN A ODSOULHASEN KONEČNÝ TECHNOLOGICKÝ POSTUP A ROZSAH PRÁČÍ.
20. PŘED ČIŠTĚNÍM PLOCH FASÁD BUDOU PŘED ZAPOČETÍM PRÁČÍ PROVÁDĚNY ZKOUŠKY TECHNOLOGIE ČIŠTĚNÍ TAK, ABY ČIŠTĚNÉ PLOCHY NEBYLY NIJAK POŠKOZENY.
21. KONEČNÁ BAREVNOST FASÁD BUDE STANOVENA NA ZÁKLADĚ VYVZORKOVÁNÍ PŘÍMO NA STAVBĚ.
22. PŘESNÁ POLOHA VENKOVNÍCH SVÍTIDEL NA FASÁDĚ BUDE URČENA V PRŮBĚHU REALIZACE ZA PŘÍTMNOSTI INVESTORA, AUTORSKÉHO DOZORU A ZPRACOVATELE PROJEKTOVÉ DOKUMENTACE.

Č. PARC. 1, K.Ú. 717 657		±0,000 = 219,400 m n. m. Bpv KOTOVÁNO V MILIMETRECH	
AUTOR NÁVRHU: Ing. arch. Petr Všecká TRANSAT architekti Vachova 13, 612 00 Brno	VYPRACOVAL: Masák & Partner, s.r.o. Ing. arch. Zuzana Lukvencová Ing. arch. Jaroslav Svěrák Ing. arch. Jan Vlach Ing. arch. Marie Bajurová Ing. arch. Lenka Lgiová Ing. arch. Kristián Šimůnek Ing. arch. Lucie Melková Ing. arch. Karolína Hudáková Bc. Anna Hejduková	ZODPOVĚDNÝ PROJEKTANT: Ing. arch. Jakub Masák č. autorizace ČKA: 03 086	GENERÁLNÍ PROJEKTANT:  Masák & Partner
HIP: Ing. arch. Jakub Masák	Atelier Masák & Partner, s.r.o. Rooseveltova 39/575, 160 00 Praha 6 Bubeneč, IČ: 27086631		
STAVEBNÍK: Pardubický kraj se sídlem: Komenského náměstí 125, 532 11 Pardubice	STUPĚN PROJEKTU: DPS + DVZ		Č. PARÉ:
AKCE: Zámek Pardubice - vybudování návštěvnického centra a stálých expozic	DATUM: 09/2023		MĚŘÍTKO: 1:50
ČÁST: DOKUMENTACE STAVEBNÍHO A INŽENÝRSKÉHO OBJEKTU	ČÁST: D.1		OZN. SO: SO 01
ST. OBJEKT: Č.P. 3	PODČÁST: ARCHITEKTONICKO-STAVEBNÍ ŘEŠENÍ		D.1.1
PODČÁST: ARCHITEKTONICKO-STAVEBNÍ ŘEŠENÍ	Č. VÝKRESU: D.1.1.b.44		
VÝKRES: ZÁPADNÍ POHLED - 1.b			