



OPERAČNÍ PROGRAM  
LIDSKÉ ZDROJE  
A ZAMĚSTNANOST

PODPORUJEME  
VAŠI BUDOUCNOST  
www.esfcr.cz

Individuální projekt Pardubického kraje na sociální služby

## Smlouva o poskytování sociálních služeb č. OSV/10/20029

uzavřená ve smyslu ust. § 262 podle ust. § 269 odst.2 a násl. č. 513/1991 Sb., obchodního zákoníku,  
ve znění pozdějších předpisů

### I. Smluvní strany

**Objednatel:** Pardubický kraj  
adresa: Komenského náměstí 125, 532 11 Pardubice  
tel/fax: 466 026 113, 466 611 220  
IČ: 70892822  
DIČ: CZ70892822  
bankovní spojení: ČSOB, a.s. Pardubice  
číslo účtu: 226383024/0300  
jednající: **Mgr. Radko Martínek, hejtman Pardubického kraje**  
(dále jen „objednatel“) na straně jedné

**Poskytovatel:** Šance pro Tebe, o.s.  
adresa: Štěpánkova 92, 537 01 Chrudim  
tel/fax: 469623501  
IČ: 68246277  
DIČ: CZ68246277  
bankovní spojení: Komerční banka, a.s.  
číslo účtu: 195212510267/0100  
jednající: **Mgr. Michal Zahradník, ředitel o.s.**  
kontaktní osoba: Mgr. Michal Zahradník  
(dále jen „poskytovatel“) na straně druhé

### I.

#### Předmět smlouvy

1. Poskytovatel se touto smlouvou zavazuje pro objednatele v rámci projektu „Individuální projekt Pardubického kraje na sociální služby“ za dále sjednaných podmínek zajistit poskytování sociální služby. Popis sociální služby včetně jejího rozsahu, rozpočtu a dalších parametrů sociální služby tvoří přílohu č. 1 a je nedílnou součástí této smlouvy.

Při poskytování sociální služby je poskytovatel povinen dodržovat povinnosti vyplývající z obecně závazných právních předpisů České republiky (zákon č. 108/2006 Sb., o sociálních službách, ve znění pozdějších předpisů, a vyhláška č. 505/2006 Sb., kterou se provádějí některá ustanovení zákona o sociálních službách, ve znění pozdějších předpisů), včetně přímo závazných norem vydaných orgány Evropského společenství, a dále povinnostmi vyplývajícími z Operačního programu Lidské zdroje a zaměstnanost.

2. Předmětem této smlouvy je poskytování sociální služby terénní programy podle ustanovení § 69 Zákona č. 108/2006 Sb., o sociálních službách, ve znění pozdějších předpisů a vyhlášky č. 505/2006 Sb., ve znění pozdějších předpisů. Místo poskytování služby Chrudimsko pro cílovou skupinu děti a mládež od 15 do 26 let.

Sociální služba je poskytována v souladu s projektem „Individuální projekt Pardubického kraje na sociální služby“, reg. č. CZ.1.04/3.1.00/05.00020“ (dále jen IP Pk), financovaného



evropský  
sociální  
fond v ČR



EVROPSKÁ UNIE



OPERAČNÍ PROGRAM  
LIDSKÉ ZDROJE  
A ZAMĚSTNANOST

PODPORUJEME  
VAŠI BUDOUCNOST  
[www.esfcr.cz](http://www.esfcr.cz)

Individuální projekt Pardubického kraje na sociální služby

dotací poskytnutou na základě rozhodnutí č. OPLZZ-ZS22-13/2009 v rámci Operačního programu Lidské zdroje a zaměstnanost (dále OP LZZ) Pardubickému kraji.

3. Účelem smlouvy je zajištění předmětné služby v takovém rozsahu a kvalitě, aby byla zaručena odpovídající úroveň a dostupnost pro osoby sociálně vyloučené nebo ohrožené sociálním vyloučením a aby docházelo k naplňování cílů této služby, tj. zejména napomocí cílové skupině zapojit se do ekonomického, sociálního a kulturního života společnosti a uplatnit se na trhu práce.

## II.

### Prohlášení smluvních stran

1. Poskytovatel prohlašuje, že ke dni podpisu smlouvy splňuje všechny podmínky stanovené platnými právními předpisy ČR pro to, aby mohl řádně poskytovat sociální služby podle této smlouvy, zejména že disponuje dostatečným technickým a personálním vybavením pro poskytování sociálních služeb. Poskytovatel rovněž prohlašuje, že mu nejsou známy žádné překážky, pro které by nemohl poskytovat sociální služby, nebo pro které by nemohl být účastníkem IP Pk.
2. Jestliže při plnění této smlouvy vzniknou poskytovateli práva k duševnímu vlastnictví související s poskytovaným předmětem plnění, vzniká objednateli a poskytovateli dotace (MPSV ČR) neomezená bezplatná licence k užití těchto práv včetně možnosti zcela nebo zčásti poskytnout třetí osobě oprávnění tvořící součást licence.
3. Poskytovatel souhlasí s využíváním svých údajů v informačních systémech pro účely administrace prostředků z rozpočtu EU.
4. Poskytovatel se zavazuje k jednání o uzavření dodatku ke smlouvě v případě změny podmínek realizace IP Pk reg. č. CZ.1.04/3.1.00/05.00020 vyplývajících se změny rozhodnutí č. OPLZZ-ZS22-13/2009 vydaného MPSV ČR o poskytnutí dotace objednateli.
5. Poskytovatel souhlasí se svým začleněním na veřejně přístupný seznam příjemců podpory OP LZZ, na kterém budou zveřejněny údaje v rozsahu stanoveném Manuálem pro publicitu OP LZZ.

## III.

### Doba a místo plnění

1. Poskytovatel bude poskytovat sociální služby uvedené v předmětu smlouvy po dobu od 1. ledna 2010 do 31. ledna 2013
2. Místem poskytování sociální služby je Školní náměstí 11, 537 01 Chrudim.

## IV.

### Cena služby a platební podmínky

1. Celková cena za poskytování služby terénní programy je stanovena jako maximální do výše **2 848 860,- Kč** (slovy Dvamiliónyosmsetčtyřicetosmtisícosmsetšedesátkorunčeských) včetně DPH na celé období uzavřené smlouvy. V jednotlivých letech poskytování sociální služby lze poskytnout úhradu do maximální výše:

V roce 2010	877 200,- Kč vč. DPH
V roce 2011	921 874,- Kč vč. DPH
V roce 2012	967 963,- Kč vč. DPH
V roce 2013	81 823,- Kč vč. DPH

Individuální projekt Pardubického kraje na sociální služby

2. Cena je stanovena na základě zadávací dokumentace a je stanovena jako nejvýše přípustná a nepřekročitelná. Poskytovateli vzniká nárok na úhradu ceny do výše skutečně vynaložených, odůvodněných a řádně prokázaných způsobilých výdajů.
3. Platba za poskytování služeb bude prováděna objednatel zálahově. První zálohu ve výši 10 % z celkové maximální ceny uhradí objednatel poskytovateli do 30 dnů od podpisu této smlouvy. První zálohu je poskytovatel povinen vyúčtovat do 10. 4. 2010. Další platby budou probíhat na základě předložených zálohových faktur vždy na období tří kalendářních měsíců dle harmonogramu monitorovacích zpráv uvedeného v příloze č. 3 smlouvy. Nejvýše přípustná výše zálohové faktury činí 10 % z celkové maximální ceny služby. Poskytovatel předloží objednateli ve lhůtě 10 kalendářních dnů od skončení zálohového období vyúčtování – celkovou fakturu skutečně vynaložených, odůvodněných a řádně prokázaných způsobilých výdajů za poskytování sociální služby v předchozím zálohovém období. Součástí celkové faktury bude soupiska účetních dokladů, které prokazují realizaci této služby. Součet výdajů v soupisce bude souhlasit s částkou uvedenou na celkové faktuře. V případě, že poskytovatel obdržel na záloze více finančních prostředků, než následně vyúčtoval za zálohovací období, bude vzniklý rozdíl vyrovnán objednatel formou snížení výše nejbližší zálohové platby o příslušnou částku. Přílohou celkové faktury bude schválená monitorovací zpráva o realizaci služby v předchozím zálohovém období, plnění plánovaného rozpočtu, údaje o skutečné kapacitě služby (příloha č. 1 a 2 k této smlouvě). Zároveň poskytovatel předloží objednateli zálohovou fakturu na následující tříměsíční období.
4. Závěrečná faktura bude poskytovateli proplacena až po předložení závěrečné monitorovací zprávy o realizaci služby a po jejím schválení objednatel. Poskytovatel je povinen předložit závěrečnou monitorovací zprávu do 20 kalendářních dnů po ukončení celkového období, ve kterém poskytoval sociální službu nebo při zániku smlouvy dle čl. IX. Součástí závěrečné monitorovací zprávy bude i závěrečná faktura. Na základě této faktury bude vyúčtována poslední záloha vyplacená od zahájení realizace projektu. Pokud poskytovatel nevyčerpal přidělené finanční prostředky v celé výši, je povinen rozdílnou částku uhradit na účet objednatele uvedený ve smlouvě, a to do 30 kalendářních dnů od schválení závěrečné monitorovací zprávy objednatel.
5. Doba splatnosti zálohových i zúčtovacích faktur činí 30 dnů od dne jejich doručení objednateli. Smluvní strany se dohodly, že dnem zaplacení je den odepsání finančních prostředků z účtu objednatele.
6. Faktura musí kromě zákonem stanovených náležitostí pro daňový doklad obsahovat tyto náležitosti:
  - a) předmět smlouvy včetně specifikace + text *„v rámci Individuálního projektu Pardubického kraje na sociální služby reg. číslo CZ.1.04/3.1.00/05.00020“*
  - b) číslo smlouvy o zajištění poskytování sociálních služeb,
  - c) přílohy k faktuře – průběžná (závěrečná) monitorovací zpráva, údaje o naplňování kapacity sociální služby dle přílohy č. 2 smlouvy, plnění rozpočtu služby (příloha č. 1 smlouvy), personální zajištění sociální služby (změny), soupiska účetních dokladů.
7. Poskytovatel je povinen zajistit, aby na zajištění předmětu smlouvy vymezeném v čl. I. této smlouvy nedocházelo k duplicitnímu čerpání finančních prostředků z jiných zdrojů se stejným účelem. V případě, že se tak stane, je objednatel oprávněn poskytovateli pozastavit platby nebo požadovat vrácení již uhrazených finančních prostředků.
8. V případě nedodržení stanovených podmínek, zániku smlouvy podle čl. IX. nebo odstoupení poskytovatele od realizace služby v průběhu období, dále jen „rozhodná



evropský  
sociální  
fond v ČR



EVROPSKÁ UNIE



OPERAČNÍ PROGRAM  
LIDSKÉ ZDROJE  
A ZAMĚSTNANOST

PODPORUJEME  
VAŠI BUDOUCNOST  
www.esfcr.cz

Individuální projekt Pardubického kraje na sociální služby

## VIII.

### Sankční ustanovení

1. Objednatel sníží celkovou cenu za poskytování sociální služby uvedenou čl. IV., odst. 1 této smlouvy, pokud nebude služba splňovat minimální kapacitu stanovenou v příloze č. 2 smlouvy, a to způsobem uvedeným v příloze č. 2 této smlouvy.
2. V případě nedodržení termínu stanoveného pro doručení faktury je objednatel oprávněn uložit poskytovateli smluvní pokutu ve výši 1 000,- Kč za každý i započatý kalendářní den prodlení.
3. V případě nedodržení termínu stanoveného pro doručení závěrečné monitorovací zprávy je objednatel oprávněn uložit poskytovateli smluvní pokutu ve výši 5 000,- Kč za každý i započatý kalendářní den prodlení.
4. Smluvní pokuta je splatná do patnácti kalendářních dnů ode dne doručení vyznění o jejím uložení poskytovateli.
5. V případě nedodržení stanovených podmínek a povinností poskytovatele vyplývajících z této smlouvy, nebo pokud poskytovatel odstoupí od realizace sociální služby, na kterou byly poskytnuty finanční prostředky, v průběhu roku, je poskytovatel povinen do 30 kalendářních dnů od rozhodné skutečnosti na straně poskytovatele vrátit finanční prostředky na účet objednatele. V případě, že poskytovatel nevrátí poskytnuté finanční prostředky ve stanovené lhůtě, je povinen uhradit zákonné úroky z prodlení a objednatel zahájí další kroky k vymáhání těchto prostředků.

## IX.

### Závěrečná ustanovení

1. Tuto smlouvu lze měnit pouze vzestupně číslovanými písemnými dodatky podepsanými oběma smluvními stranami.
2. Smluvní strany se dohodly, že tento závazkový vztah se řídí zákonem č. 513/1991 Sb., obchodní zákoník, ve znění pozdějších předpisů. Vztahy mezi smluvními stranami, které nejsou touto smlouvou výslovně upraveny, se řídí zákonem č. 513/1991 Sb., Obchodním zákoníkem, ve znění pozdějších předpisů, popř. dalšími obecně závaznými předpisy České republiky.
3. Pro objednatele je stejně jako tato smlouva závazná také Metodika financování, Metodika způsobilých výdajů OP LZZ a Povinné minimum publicity OP LZZ pro období 2007-13 v platném znění.
4. Výpověď a odstoupení od smlouvy se děje ve smyslu příslušných ustanovení z. č. 513/1991 Sb., Obchodního zákoníku, ve znění pozdějších předpisů, přičemž: Smluvní strany se dohodly, že smlouvu lze předčasně ukončit písemnou výpovědí v následujících případech:
  - a) Objednatel je oprávněn vypovědět tuto smlouvu v případě, že poskytovatel přestane poskytovat služby dle této smlouvy. V tomto případě bude smlouva ukončena dnem následujícím po doručení výpovědi poskytovateli.
  - b) Objednatel je dále oprávněn vypovědět tuto smlouvu v případě, že skutečná využitelnost služby bude o více než o 50 % nižší než minimální kapacita služby stanovená v příloze č. 2 této smlouvy. V tomto případě činí výpovědní lhůtě 2 měsíce ode dne doručení výpovědi poskytovateli.
  - c) Objednatel je oprávněn vypovědět tuto smlouvu také v případě, že poskytovatel není schopen zajistit poskytování sociální služby v souladu se zákonem č. 108/2006 Sb., o sociálních službách, ve znění pozdějších předpisů. V tomto případě bude smlouva ukončena dnem následujícím po doručení výpovědi druhé straně.



evropský  
sociální  
fond v ČR



EVROPSKÁ UNIE



OPERAČNÍ PROGRAM  
LIDSKÉ ZDROJE  
A ZAMĚSTNANOST

PODPORUJEME  
VAŠI BUDOUCNOST  
www.esfcr.cz

Individuální projekt Pardubického kraje na sociální služby

- d) Objednatel si vyhrazuje právo vypovědět tuto smlouva v případě, že Ministerstvo práce a sociálních věcí ČR ukončí poskytování finanční podpory projektu, resp. Pozastaví objednateli platby. V tomto případě bude smlouva ukončena dnem následujícím po doručení výpovědi poskytovateli.
5. Smlouva se vyhotovuje ve třech stejnopisech, každý s platností originálu, z nichž objednatel obdrží dvě vyhotovení.
  6. Smlouva nabývá platnosti a účinnosti dnem podpisu smlouvy oběma smluvními stranami.
  7. Právní úkon byl projednán na jednání Rady Pardubického kraje dne 17. 12. 2009 a schválen usnesením č. R/815/09.

V Pardubicích dne 2009

V Pardubicích dne 30.12 2009

30 -12- 2009

Objednatel

náměstek hejtmana  
Pardubického kraje  
pověřený zastupováním

Ing. Roman Linek

Mgr. Radko Martínek  
hejtman Pardubického kraje



Poskyvatel:

Mgr. Michal Zahradník  
ředitel Šance pro Tebe, o.s.



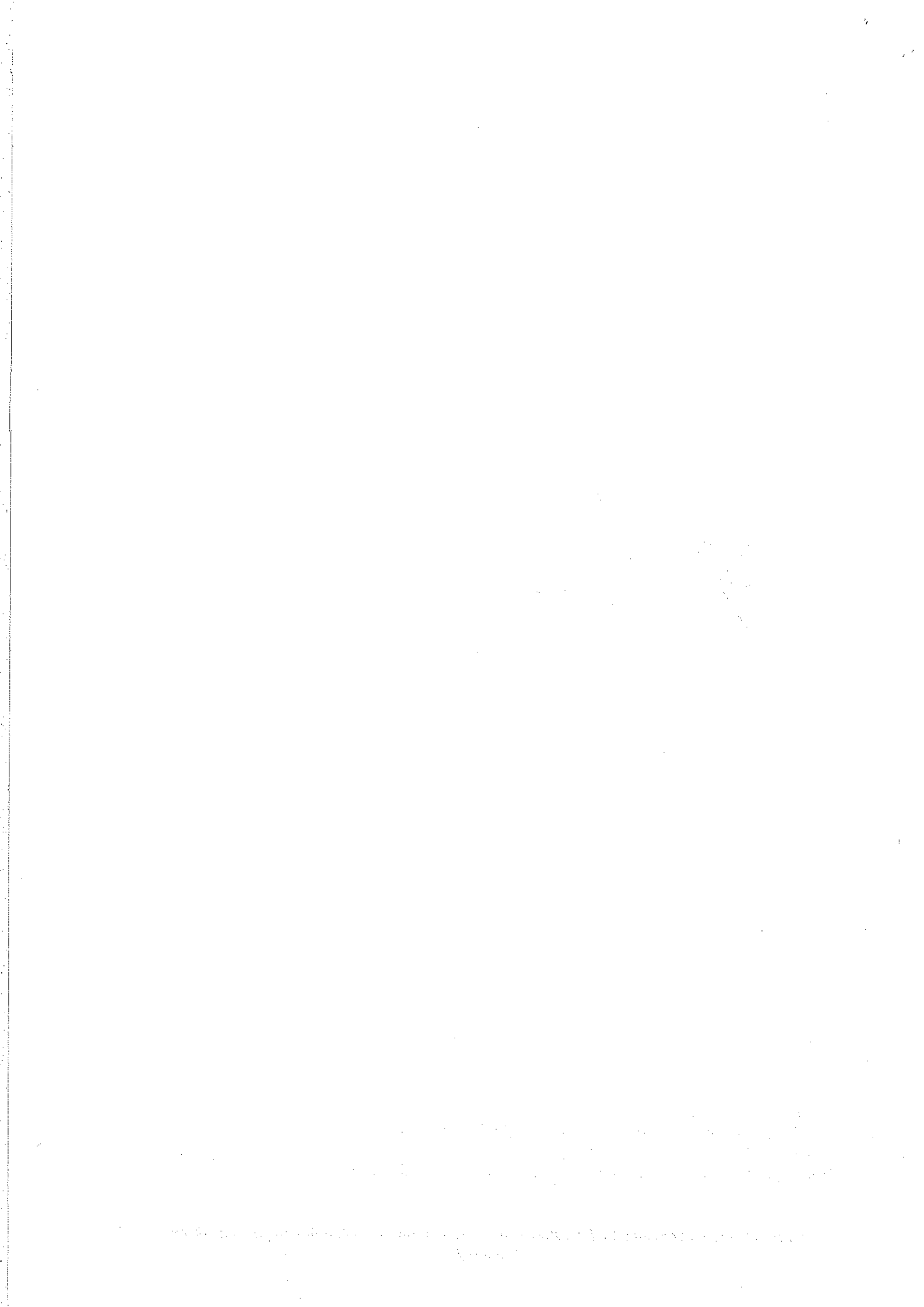
Štěpánkova 92  
537 01 Chrudim  
tel./fax: +420 469 623 501  
sance@sance.chrudim.cz  
www.sance.chrudim.cz  
IČO 68 24 62 77

Přílohy:

Příloha č. 1 – Popis realizace sociální služby vč. rozpočtu

Příloha č. 2 - Popis sociální služby

Příloha č. 3 - Harmonogram předkládání monitorovacích zpráv





OPERAČNÍ PROGRAM  
LIDSKÉ ZDROJE  
A ZAMĚSTNANOST

PODPORUJEME  
VAŠI BUDOUCNOST  
www.esfcr.cz

Individuální projekt Pardubického kraje na sociální služby

## Popis realizace sociální služby

### 1. Název poskytovatele/název zařízení sociálních služeb:

Šance pro Tebe, o.s. / Streetwork

Šance pro Tebe, o.s. / Jeskyně

### 2. Adresa zařízení sociálních služeb:

Streetwork a Jeskyně : Školní náměstí 11, Chrudim 537 01,

### 3. Druh sociální služby dle zákona č. 108/2006 Sb., o sociálních službách:

terénní programy dle § 69 zákona č. 108/2006 Sb., o sociálních službách, ve znění pozdějších předpisů, a § 34 vyhlášky č. 505/2006 Sb., pro děti a mládež od 15 do 26 let

### 4. Forma sociální služby (vybranou formu označte podtržením):

a) ambulantní

b) terénní

c) pobytová

### 5. Cílová skupina - okruh osob, pro které je služba určena (jednu vybranou cílovou skupinu označte podtržením):

a) osoby se zdravotním postižením

b) osoby se zrakovým postižením

c) osoby s duševním onemocněním

d) děti a mládež od 15 do 26 let

e) osoby bez přístřeší

f) osoby vedoucí rizikový způsob života, nebo jsou tímto způsobem života ohroženy

g) osoby opouštějící zařízení pro výkon ústavní nebo ochranné výchovy a osoby opouštějící výkon trestu odnětí svobody nebo ochranné léčby

h) oběti domácího násilí

i) osoby v krizi

j) rodiny s dětmi

### 6. Popis průběhu sociální služby:

- Časový rozsah poskytování sociální služby:

Služba je poskytována celoročně.



evropský  
sociální  
fond v ČR



EVROPSKÁ UNIE



OPERAČNÍ PROGRAM  
LIDSKÉ ZDROJE  
A ZAMĚSTNANOST

PODPORUJEME  
VAŠI BUDOUCNOST  
[www.esfcr.cz](http://www.esfcr.cz)

### Individuální projekt Pardubického kraje na sociální služby

#### Streetwork:

Pondělí - 14:00 - 18:00

Čtvrtek - 14:00 - 18:00

#### Jeskyně:

Středa 14:00 - 18:00

#### - Metody práce s uživatelem:

Poskytování služby Streetwork probíhá v lokalitách městských částí Chrudim I., II., III., IV.  
Poskytování služby Jeskyně probíhá v obci Prachovice.

V provozní době se na službě podílejí dva pracovníci/ v jasně definovaných situacích může službu poskytovat jeden pracovník. Pracovníci jsou povinni sdílet informace potřebné ke kvalitnímu výkonu služby. Pracovníci navštěvují místa, která si předem vytipovali. Ta se snaží navštěvovat v pravidelných časech – pro usnadnění orientace klientů a lepší dostupnost služby.

Služba je realizována podle psaných metodik - Operačního manuálu.

V rámci **jednání se zájemcem o službu** je zájemce seznámen s činnostmi, jež může využívat; právy a povinnostmi klienta a možnými sankcemi; veřejným závazkem zařízení; možnostmi stěžovat si; s vedenou dokumentací. Informace jsou podány ústní formou, mohou být předány dále i formou letáčku.

Jednání se zájemcem o službu může vést kontaktní pracovník v přímé práci, který má uzavřené zavádění. Pracovník, který je v zavádění, dělá prvokontakt pouze pod dohledem zavedeného pracovníka v posledním měsíci zavádění. K prvokontaktu využíváme formulář prvokontaktu, do kterého zaznamenáváme témata, která jsou již s klientem probraná.

Sociální služby jsou uživateli poskytovány na základě uzavřené smlouvy o poskytování sociální služby.

**Uživatelé služby se klient stává dnem uzavření smlouvy o poskytování sociální služby.** Smlouva může být uzavřena ústně nebo písemně, písemně vždy, když o to klient požádá. Klient může na vyžádání dostat kopii sepsané dohody. Písemná smlouva je podepsána oběma stranami. Jestliže klient písemnou smlouvu nepožaduje, je ústní smlouva pracovníkem zaznamenána. V tomto případě stačí, aby dohoda byla podepsána pouze pracovníkem.

**Plánování průběhu poskytování služby** začíná uzavřením Smlouvy o poskytování sociální služby. Konkrétním výstupem procesu individuálního plánování je individuální plán. Individuální plán je součástí Smlouvy o poskytování sociální služby, se kterou se zakládá do osobní složky uživatele. Poskytování služeb vychází z osobních cílů a potřeb uživatele a je postaveno především na jeho schopnostech. Uživatel má možnost ovlivňovat průběh poskytované služby a měnit osobní cíle, kterých chce prostřednictvím služby dosáhnout. Uživatel může mít uzavřen jeden a více Individuálních plánů. Individuální plán může být uzavřen písemně či ústně. Uživatel si může vyžádat kopii.

#### Pravidla pro odmítnutí poskytnutí služby:

**Nedostatečná kapacita zařízení**

**Zájemce nespadá do cílové skupiny**

**Klient spadá do cílové skupiny, ale chová se nebezpečně**

**Zájemce odmítá přijmout informace**

**Evidence klientů:**

Klientům je umožněna anonymní evidence. Pracovníci do záznamů služby uvádějí klienty pouze podle dohodnutého oslovení (podle přezdívek, křestních jmen aj.).

Pracovníci nepožadují od uživatelů osobní údaje, pokud to není nutné k zajištění některé činnosti, u níž je vyžadování osobních údajů stanoveno.

Tento projekt je spolufinancován Evropským sociálním fondem a státním rozpočtem České republiky





OPERAČNÍ PROGRAM  
LIDSKÉ ZDROJE  
A ZAMĚSTNANOST

PODPORUJEME  
VAŠI BUDOUCNOST  
[www.esfcr.cz](http://www.esfcr.cz)

### Individuální projekt Pardubického kraje na sociální služby

#### Stížnost:

Stížnost na kvalitu nebo způsob poskytovaných služeb může vznést kterákoli osoba, která přijde se službou do kontaktu – klienti, blízcí klienta, dobrovolníci, veřejnost.

Podat stížnost lze ústně (osobně nebo telefonicky) nebo písemně (poštou, emailem, osobním předáním ...).

V případě nespokojenosti s řešením stížnosti má stěžovatel právo podat stížnost k vyšší instanci, na kterou dostane kontakt od pracovníka.

#### Místo realizace projektu - budova, prostory, kde je projekt realizován:

Služba je vykonávána v přirozeném prostředí (potencionálních) klientů, na místech, kde tito tráví svůj volný čas. Jedná se zejména o ulice, sídliště, hřiště. Pracovníci mohou klienty po předchozí domluvě navštívit v rodině.

Nepřímou práci vykonávají pracovníci v zázemí Sociálních programů (Školní náměstí 11, Chrudim 537 01)

- Úhrady za služby: 0,- Kč (od klienta/uživatele)

- Fakultativní služby (v případě, že jsou poskytovány):

- Výchovné, vzdělávací a aktivizační služby
- Sociálně terapeutické činnosti

- Další doplňující informace

Podrobný popis činností realizovaných terénními programy Streetwork a Jeskyně (v Sociálních programech) o.s. Šance pro Tebe:

#### A) Monitoring potenciálních cílových skupin, zjišťování jejich potřeb a stanovení vhodné intervence.

Vedle vlastní sociální práce se naše terénní programy zabírají **sběrem a analýzou dat**, týkajících se skladby a charakteristik rizikové populace (tj. ohrožené sociálně nepříznivou situací), jejich potřeb a stavu aktuální nabídky dostupných služeb/intervencí v lokalitě. Prvotní fází práce s klientem je tedy jeho **aktivní vyhledávání**.

#### Druhy kontaktu potenciálního klienta se službou:

Nejčastější podobou prvního kontaktu je ten, že terénní pracovníci osloví jednotlivce (skupinu) na místě, kde tráví svůj volný čas (v parku, na sídlišti, na lavičce, ...). Jedná se o tzv. *přímé oslovení*.

Rovněž častou podobou prvního kontaktu je tzv. *snowball* – jedinec se s službou dostává do kontaktu přes stávajícího klienta (skupinu).

Méně časté je, že iniciativa prvního kontaktu vychází od samotných zájemců (skupin). Zde se jedná o tzv. *nepřímé oslovení*.

#### B) Nabídka činností při práci s cílovými skupinami.

Základní metodou sociální práce našich terénních programů je tzv. **kontaktní práce**. Tato metoda spočívá v systematickém utváření a následném udržování důvěrného vztahu/přirozeného pracovního



evropský  
sociální  
fond v ČR



EVROPSKÁ UNIE



OPERAČNÍ PROGRAM  
LIDSKÉ ZDROJE  
A ZAMĚSTNANOST

PODPORUJEME  
VAŠI BUDOUCNOST  
[www.esfcr.cz](http://www.esfcr.cz)

### Individuální projekt Pardubického kraje na sociální služby

rámce mezi (potenciálním) uživatelem služby a pracovníkem, za účelem snadnějšího/dostupnějšího (nízkoprahového) čerpání nabízených činností. Hlavními nástroji kontaktní práce jsou *rozhovor a spolu-bytí* pracovníka a klienta v jeho přirozeném prostředí.

**Dáváme hranice** – naši klienti mají ze svého okolí buď nejasně nebo vůbec nastavené některé hranice. Pracovníci musí být pro klienta čitelní, klienti musí vědět, co od něho mohou očekávat. Klient ví, že pracovník je profesionál – pracovník, který mu nabízí pomoc a on ji může využít, není jeho kamarád, s kterým tráví volný čas rizikovým způsobem.

Pracovník klienta chválí, vysvětluje mu věci, které se kolem něj dějí. Naši klienti jsou zvyklí na to, že když dělají něco špatně, tak dostanou facku nebo na ně někdo křičí – klient má pocit, že ho nikdo neposlouchá, nesnaží se mu porozumět. My klientům dáváme jasně najevo, co se nám nelíbí, ale u toho nekončíme. Nejdůležitější je věci vysvětlit a klientovi zdůraznit, že to, že některé věci dělá špatně, neznamená, že je špatný. Společně se snažíme dojít k tomu, jak dělat věci správně nebo lépe, co k tomu potřebuje. Vytváříme i jakýsi **náhled** na situaci, ve které se klient nachází.

**Podporujeme pozitivní interakci a integraci ve vrstevnické skupině** – řešíme konflikty mezi klienty – kamarády ze školy, v partě/partnery. S klientem hovoříme také o jeho podílu na vzniklé situaci a hledáme řešení.

**Podporujeme pozitivní interakci a integraci ve společnosti** – klienti se dostávají do konfliktů s rodiči a dospělými sourozenci, s učiteli, s městskou policií a s dalšími lidmi v běžném životě – zejm. na místech, kde tráví svůj volný čas. Může jít například o znečišťování parku, ničení veřejného majetku, konzumaci návykových látek na dětském hřišti, o řešení průšvihů, který se klient bojí říci rodičům, o učitele, který si neví se žákem rady a dává mu to „pocítit“ apod. Klient zná pravidla služby, která vedou ke snižování konfliktu se společností (stop dealování, obtěžování a ohrožování sebe a ostatních, ničení a brání věcí bez dovolení, respektovat práva ostatních klientů směrem ke službě) a je veden k jejich dodržování.

**Zprostředkováváme kontakt s dalšími institucemi** - pokud klient projeví zájem, poskytneme mu telefonní nebo jiný kontakt na instituci, jejíž služby potřebuje, pokud my takové služby nemůžeme nebo neumíme poskytnout. Můžeme do této instituce zavolat nebo tam klienta doprovodit. Od institucí také můžeme se souhlasem klienta získávat informace. V reálu se jedná se především o školy, NZDM, K- centra, úřady práce, SVP, PMS, kurátor pro mládež/ dospělé, Pedagogicko-psychologická poradna, organizace umožňují výkon obecně prospěšných prací, organizace poskytující zájmovou činnost, gynekologii a jiné lékaře atd. Klienti jsou také seznamováni s nabídkou aktuálních volnočasových a preventivních aktivit, které zřizuje naše občanské sdružení.

**Nacvičujeme a upevňujeme schopnosti a dovednosti** - pomáháme s vyřizováním běžných záležitostí (jak se evidovat na úřadu práce, co dělat, když ztratím občanský průkaz, jak sehnat práci, brigádu,...), přičemž se snažíme aktivizovat (neupírat mu vlastní kompetence) samotného klienta – tzn. nevyřizujeme za něj to, co umí/dokáže vyřídit sám. Rozvíjíme klientovi dovednosti – bereme ho jako největšího odborníka na jeho obtížnou situaci. Učíme ho obstarat běžné záležitosti tak, aby to napříště dokázal bez naší pomoci.

**Poskytujeme klientům informace o rizicích spojených s jejich stylem života** - témata jsou *zdraví* (stravování, prevence úrazů, sebepoškozování,...), *návykové látky* (tabák, alkohol, marihuana, toluen, extáze, pervitin, přírodní halucinogeny...), *sex a partnerské vztahy* (bezpečný sex, antikoncepce, věková hranice, připravenost starat se o dítě, pohlavně přenosné choroby, ...) *záškoláctví* (kdy se chodí do školy a kdy ne, záškoláctví ve formě neomluvených hodin i záškoláctví „omluvené“ a jejich důsledky), *trestná činnost* (co je a není trestný čin, co musíme hlásit, co za co hrozí), aj. Zde často pracujeme s výchovnými situacemi. Nezakazujeme klientům rizikové chování, nevyčítáme jim, že dělají něco špatně. Při rozhovoru o jejich jednání, mluvíme o nebezpečích, ale přitom nepřehlídíme i možná pozitiva, která jim toto počínání přináší. Smyslem této činnosti je informovat klienta o možných následcích jeho jednání tak, aby převzal za toto jednání vědomou odpovědnost a co nejméně svým jednáním ohrožoval sebe a své okolí.



OPERAČNÍ PROGRAM  
LIDSKÉ ZDROJE  
A ZAMĚSTNANOST

PODPORUJEME  
VAŠI BUDOUCNOST  
www.esfcr.cz

### Individuální projekt Pardubického kraje na sociální služby

**Pomáháme v krizi** – podporujeme klienta při řešení akutní krizové situace. Pozorujeme chování klienta, nasloucháme mu. Snažíme se nalézt příčiny jeho stavu a společně hledáme pevné body v jeho situaci/životě, o které se může opřít. Snažíme se klienta zorientovat v jeho situaci tak, aby se stabilizoval je akutní psychický stav. V případě potřeby informujeme klienta o další odborné pomoci, příp. ho doprovázíme.

**Pomáháme se školou** – Bavíme se s klienty o tom, co jim ve škole jde a co nejde, s čím potřebují pomoci. Zdůrazňujeme potřebnost vzdělávání se. Motivujeme klienty k tomu, aby dokončili střední vzdělávání, a ti, kteří mají zájem zpravujeme o možnostech dalšího vzdělávání. Klientům také příp. pomáháme s výběrem (změnou) školy a hovoříme o jejich představách pracovního uplatnění.

**Pracovně výchovné činnosti** – Pomáháme klientům s přípravou jejich vlastních aktivit/akcí (závody, graffiti jam, turnaj, promítání,...) pro ostatní klienty nebo pro veřejnost - kdy si každý stanoví své úkoly a kompetence (takové akce nedělá pracovník, ale klient za asistence pracovníka).

**Volnočasové aktivity** – klient může v rámci služby využít volnočasových aktivit, které nosí pracovníci v batohu (míč, hackis, frisbee, diabolo, karty,...). Umožňujeme tak klientům aktivně naplňovat jejich volný čas.

## 7. Popis personálního zajištění sociální služby

Služby streetworku v Chrudimi a Prachovicích jsou realizovány týmem terénních pracovníků (sociální pracovníci a prac. v sociálních službách)

Vycházíme ze zásady nutné zastupitelnosti (týmy musí mít takovou kapacitu, aby byly schopny poskytovat službu i v případě nepřítomnosti některých členů.

Týmová komunikace je zajišťována prostřednictvím případové a provozní porady (po 2 hod 2x týdně),

Vedoucí soc. programů pracuje pod intervizi výkonného ředitele.

Při výběru pracovníků vycházíme ze standardů ČAS a MPSV. Pracovníci jsou pod pravidelnou supervizi a metodickým vedením a mají zpracovány roční plány zvyšování kvalifikace.

### Kvalifikační požadavky (dle interního personálního předpisu)

- Odborní pracovníci (prac. v soc. službách) – minimálně: 19 let, doložená motivace k práci v pomáhajících profesích (praxe, dobrovolnictví apod.), maturita a započaté odborné studium (VOŠ) a nebo akreditovaný specializační kurz dle zákona 108/2006 sb. O sociálních službách, dobrý psychofyzický stav, čistý trestní rejstřík.
- Samostatní odborní pracovníci (sociální pracovník) - minimálně: 21 let, doložená motivace k soc. práci (praxe, dobrovolnictví apod.), VO Š/ započaté VŠ studium a nebo min 100 absolvovaných hodin akreditovaného specializačního kurzu dle zákona 108/2006 sb. o sociálních službách, minimálně 1/2 roku praxe v přímé práci pod vedením, dobrý psychofyzický stav, čistý trestní rejstřík.

## 8. Personální zajištění

Uvedte pracovníky, kteří se budou přímo podílet na realizaci poskytované sociální služby. U pracovníků, kteří nejsou zaměstnanci organizace, uveďte před název pozice zkratkou „JP“ (jako jiný pracovník).



evropský  
sociální  
fond v ČR



EVROPSKÁ UNIE



OPERAČNÍ PROGRAM  
LIDSKÉ ZDROJE  
A ZAMĚSTNANOST

PODPORUJEME  
VAŠI BUDOUCNOST  
www.esfcr.cz

Individuální projekt Pardubického kraje na sociální služby

### 8.1. Sociální pracovníci

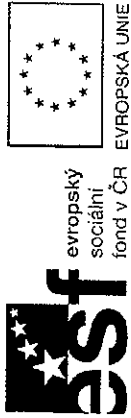
Název pozice / jméno	Dosažená kvalifikace / obor	úvazek
odborný vedoucí programu / Milan Štorek	VŠ – Kvalifikační kurz pracovník v soc. službách (Česká asociace streetwork, akreditace MPSV)	0,6

### 8.2. Pracovníci v sociálních službách

Název pozice / jméno	Dosažená kvalifikace / kvalifikační kurz	úvazek
samostatný realizátor - terénní kontaktní pracovník / XY	VŠ – Kvalifikační kurz pracovník v soc. službách (Česká asociace streetwork, akreditace MPSV)	1,0
samostatný terénní kontaktní pracovník / XY	VŠ – Kvalifikační kurz pracovník v soc. službách (Česká asociace streetwork, akreditace MPSV)	1,0

### 8.3. Ostatní pracovníci – management, provoz

Název pozice / jméno	Dosažená kvalifikace / obor	úvazek
ředitel / Michal Zahradník	VŠ – pedagogické	0,1
ekonom / XY	SŠ – ekonomické	0,1
účetní / Božena Nováková	SŠ – ekonomické	0,1
projektový asistent / Klára Volejníková	VŠ – sociální práce	0,1
THP Petra Dokulilová	ZŠ	0,1



evropský  
sociální  
fond v ČR EVROPSKÁ UNIE



OPERAČNÍ PROGRAM **PODPORUJEME**  
LIDSKÉ ZDROJE **VAŠI BUDOUCNOST**  
A ZAMĚŠTNANOST **www.esfcr.cz**

Příloha č. 1 Popis realizace sociální služby vč. rozpočtu

Individuální projekt Pardubického kraje na sociální služby

Individuální projekt Pardubického kraje na sociální služby č. CZ.1.04/3.1.00/05.00020						
Příloha č. 1 - Finanční rozvaha poskytované sociální služby						
(struktura dle vyhlášky 504/2002 Sb.)						
Poskytovatel soc. služby		Šance pro Tebe, o.s.				
Druh soc. služby (dle zákona č. 108/2006 Sb.)						
Nákladová položka						
		Předpokládané náklady v Kč na rok/období				
		2010	2011	2012	2013	2010-2013
<b>1.</b>	<b>Provozní náklady celkem</b>	103 446	120 700	120 050	10 468	354 664
<b>1.1</b>	<b>Materiálové náklady celkem</b>	20 512	23 700	24 500	2 142	70 854
	- potraviny					0
	- kancelářské potřeby	5 580	6 200	6 500	542	18 822
	- vybavení (DDHIM)					0
	- pohonné hmoty					0
	- ostatní materiálové náklady	14 932	17 500	18 000	1 600	52 032
<b>1.2</b>	<b>Nemateriálové náklady celkem</b>	81 900	95 700	94 100	8 326	280 026
<b>1.2.1</b>	<b>Energie</b>	0	0	0	0	0
	- elektřina					0
	- plyn					0
	- vodné, stočné					0
	- jiné (upřesněte)					0
<b>1.2.2</b>	<b>Opravy a udržování</b>	1 000	1 200	1 200	0	3 400
	- opravy a udržování budov					0
	- opravy a udržování aut					0
	- ostatní	1 000	1 200	1 200		3 400
<b>1.2.3</b>	<b>Cestovné</b>	4 250	4 750	4 900	400	14 300
	- cestovné zaměstnanců	4 250	4 750	4 900	400	14 300
	- cestovné klientů					0
toho:						
pozn.:						





Příloha č. 1 Popis realizace sociální služby vč. rozpočtu

**OPERAČNÍ PROGRAM LIDSKÉ ZDROJE A ZAMĚSTNANOST**  
**PODPORUJEME VAŠI BUDOUCNOST**  
[www.esfcr.cz](http://www.esfcr.cz)

Individuální projekt Pardubického kraje na sociální služby

Úhrady uživatelů služby					0
Celkové skutečné náklady na realizaci služby (rozdíl celkových nákladů a úhrad uživatelů)	877 200	921 874	967 963	81 823	2 848 860

V Chrudimi, dne 30.12.09

Podpis statutárního zástupce .....





evropský  
sociální  
fond v ČR



EVROPSKÁ UNIE



OPERAČNÍ PROGRAM  
LIDSKÉ ZDROJE  
A ZAMĚSTNANOST

PODPORUJEME  
VAŠI BUDOUCNOST  
www.esfcr.cz

Individuální projekt Pardubického kraje na sociální služby

Příloha č. 2 Popis sociální služby

### **Popis sociální služby terénní programy**

Objednatel požaduje zajištění sociální služby terénní programy dle § 69 zákona v souladu s dalšími ustanoveními zákona č. 108/2006 Sb., o sociálních službách ve znění pozdějších předpisů a dále v souladu s vyhláškou č. 505/2006 Sb., kterou se provádějí některá ustanovení zákona o sociálních službách ve znění pozdějších předpisů. Rozsah základních činností a úkonů bude zajišťován v souladu s platnou legislativou, tzn. že v případě změny relevantních právních předpisů bude odpovídajícím způsobem změněna i realizace sociální služby.

#### **Základní vymezení sociální služby:**

1. Terénní programy jsou terénní služby poskytované osobám, které vedou rizikový způsob života nebo jsou tímto způsobem života ohroženy. Služba je určena pro problémové skupiny osob, uživatele návykových látek nebo omamných psychotropních látek, osoby bez přístřeší, osoby žijící v sociálně vyloučených komunitách a jiné sociálně ohrožené skupiny. Cílem služby je tyto osoby vyhledávat a minimalizovat rizika jejich způsobu života. Služba může být osobám poskytována anonymně.

2. Služba obsahuje tyto základní činnosti:

- a) zprostředkování kontaktu se společenským prostředím,
- b) pomoc při uplatňování práv, oprávněných zájmů a při obstarávání osobních záležitostí.

Poskytovatel nabídne uživatelům zajištění základních činností a úkonů dle uvedených minimálních požadavků. Předmětem plnění smlouvy je i personální zajištění včetně kvalifikovaného personálu dle zákona č. 108/2006, o sociálních službách, ve znění pozdějších předpisů.

**Cílová skupina:** děti a mládež ve věku od 15 – 26 let

**Forma poskytování sociální služby:** terénní

#### **Závazné ukazatele:**

**Počet kontaktů\* v jednotlivých letech:**

rok 2010	2 200
rok 2011	2 200
rok 2012	2 200
rok 2013	183

**Minimální průměrné využití služby:** 80% (v každém roce)

#### **Sankční ustanovení při nenaplnění kapacity**

Objednatel sníží celkovou cenu služby za jednotlivé sledované roky uvedenou v čl. IV., odst. 1 smlouvy, pokud nebude služba splňovat závazné ukazatele stanovené v této příloze, a to následujícím způsobem:





evropský  
sociální  
fond v ČR



EVROPSKÁ UNIE



OPERAČNÍ PROGRAM  
LIDSKÉ ZDROJE  
A ZAMĚSTNANOST

PODPORUJEME  
VAŠI BUDOUCNOST  
[www.esfcr.cz](http://www.esfcr.cz)

Individuální projekt Pardubického kraje na sociální služby

Míra naplnění minimální kapacity služby stanovené pro sledovaný rok	procento snížení celkové ceny služby stanovené pro sledovaný rok
79,99 - 70 %	10 %
69,99 - 50 %	20 %
49,99 - 30%	50 %
29,99 - 0 %	70 %

Procento naplnění kapacity služby bude sledováno za roční období. V případě nenaplnění minimálně 80 % kapacity ze stanovených závazných ukazatelů, je poskytovatel povinen do 15 dnů ode dne doručení výzvy od objednatele vrátit neoprávněně přijaté prostředky na sociální služby na účet objednatele uvedený ve smlouvě.

Z projektu nelze čerpat finanční prostředky na službu anebo její část, která je poskytována cílové skupině senioři a dětem do 15 let.

\*Kontakt - jednání s uživatelem delší než 10 min



OPERAČNÍ PROGRAM  
LIDSKÉ ZDROJE  
A ZAMĚSTNANOST

PODPORUJEME  
VAŠI BUDOUCNOST  
www.esfcr.cz

Individuální projekt Pardubického kraje na sociální služby

### Harmonogram předkládání monitorovacích zpráv

<b>Harmonogram předkládání Monitorovacích zpráv</b>			
<b>Číslo oblasti podpory</b>	<b>3.1</b>		
<b>Název příjemce</b>	<b>Pardubický kraj</b>		
<b>Název projektu</b>	<b>Individuální projekt Pardubického kraje na sociální služby</b>		
<b>Registrační číslo projektu</b>	<b>CZ.1.04/3.1.00/05.00020</b>		
<b>Pořadové číslo monitorovací zprávy</b>	<b>Sledované období</b>		
	<b>Začátek</b>	<b>Konec</b>	<b>Termín podání MZ</b>
1 – PRŮBĚŽNÁ	01/2010	03/2010	10.4.2010
2 – PRŮBĚŽNÁ	04/2010	06/2010	10.7.2010
3 – PRŮBĚŽNÁ	07/2010	09/2010	10.10.2010
4 – PRŮBĚŽNÁ	10/2010	12/2010	10.1.2011
5 – PRŮBĚŽNÁ	01/2011	03/2011	10.4.2011
6 – PRŮBĚŽNÁ	04/2011	06/2011	10.7.2011
7 – PRŮBĚŽNÁ	07/2011	09/2011	10.10.2011
8 – PRŮBĚŽNÁ	10/2011	12/2011	10.1.2012
9 – PRŮBĚŽNÁ	01/2012	03/2012	10.4.2012
10 – PRŮBĚŽNÁ	04/2012	06/2012	10.7.2012
11 – PRŮBĚŽNÁ	07/2012	09/2012	10.10.2012
12 – ZÁVĚREČNÁ	10/2012	01/2013	20.2.2013