



## Krajský úřad PRŮVODNÍ DOKUMENT SMLOUVY

Doklad o předběžném schválení závazku - nároku

Typ smlouvy	Smlouva dodavatelská		
PID	KUPAX007Y395	Číslo případu	OSV/10/20030
Číslo dokladu	2010/20030	Cena celkem	6 657 100,00
Popis	Smlouva o poskytování soc. služeb - FOKUS vysočina		

### Dodavatel

IČO	15060306	RČ	
Název	FOKUS Vysočina		

	Jméno, funkce	Dne	Podpis
Zpracoval	Zahálková Helena Ing. referent oddělení ekonomického OSV	30-12-2009	
Vedoucí odboru (příkazce operace)	Danuše Fomiczewová Mgr. vedoucí odboru sociálních věcí	30-12-2009	
Správce rozpočtu			
Určený člen RPK		30-12-2009	
Podléhá usnesení RPK Usn. č.	<i>R/1642/09</i>	Podléhá usnesení ZPk Usn. č.	
Záznam o provedené předběžné řídicí kontrole před vznikem nároku - závazku		30-12-2009	
Individuální* limitovaný* příslib			

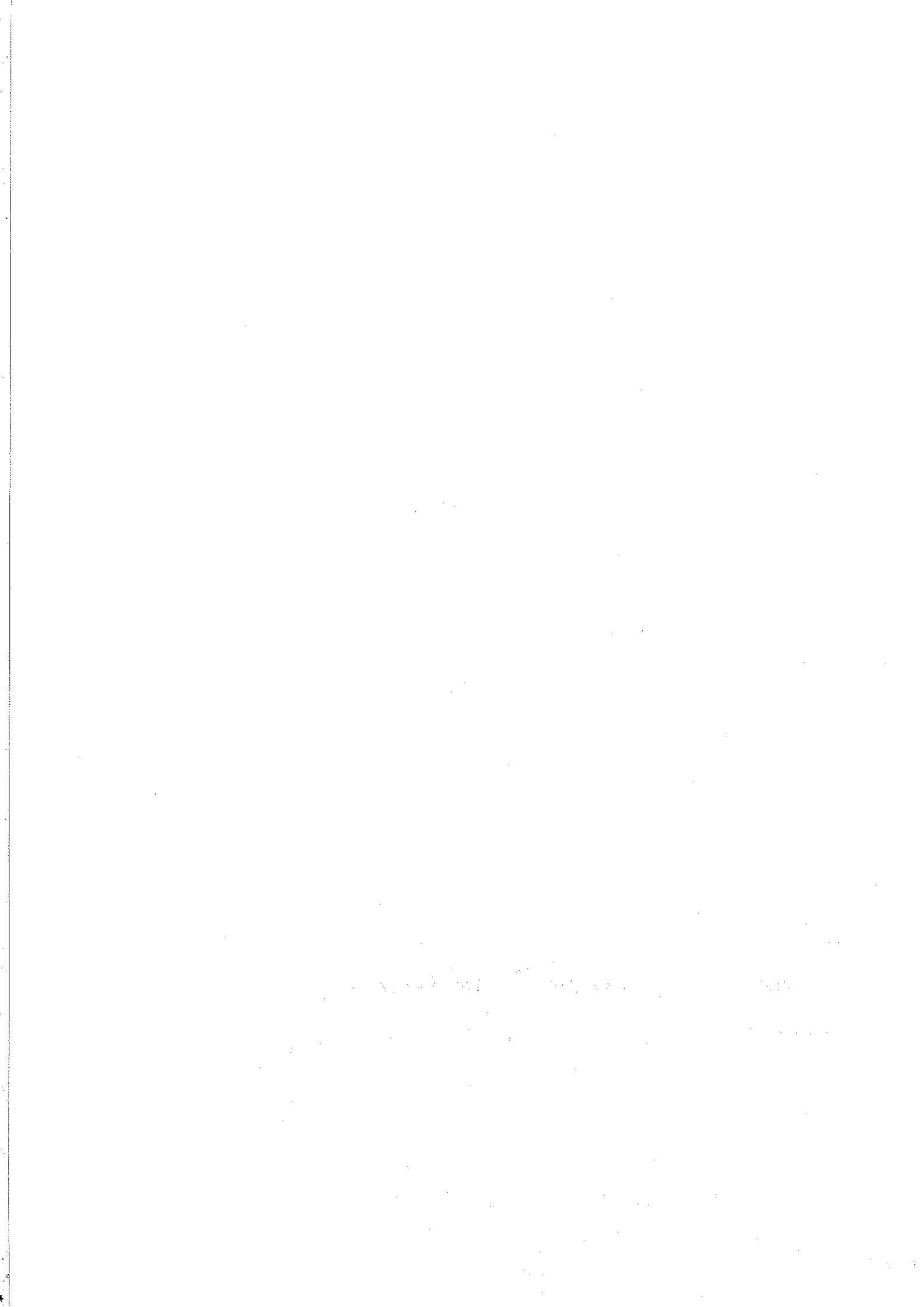
### Rozpis částky na roky

Rok	Měna	Cena	Cena v Kč
2010	CZK	1 800 000,00	1 800 000,00
2011	CZK	2 268 000,00	2 268 000,00
2012	CZK	2 380 800,00	2 380 800,00
2013	CZK	208 300,00	208 300,00

### Položky smlouvy

Rok	BÚ	OdPa	Pol	ZJ	UZ	ORJ	ORG	
Celkem	<i>0074</i>	<i>R349</i>	<i>V169</i>	<i>1000</i>	<i>40437000</i>	<i>17</i>		0,00

\* nehodící se škrtněte





OPERAČNÍ PROGRAM  
LIDSKÉ ZDROJE  
A ZAMĚSTNANOST

PODPORUJEME  
VAŠI BUDOUCNOST  
www.esfcr.cz

Individuální projekt Pardubického kraje na sociální služby

## Smlouva o poskytování sociálních služeb č. OSV/10/20030

uzavřená ve smyslu ust. § 262 podle ust. § 269 odst.2 a násl. č. 513/1991 Sb., obchodního zákoníku,  
ve znění pozdějších předpisů

### I. Smluvní strany

**Objednatel:** Pardubický kraj  
adresa: Komenského náměstí 125, 532 11 Pardubice  
tel/fax: 466 026 113, 466 611 220  
IČ: 70892822  
DIČ: CZ70892822  
bankovní spojení: ČSOB, a.s. Pardubice  
číslo účtu: 226383024/0300  
jednající: **Mgr. Radko Martínek, hejtmán Pardubického kraje**  
(dále jen „objednatel“) na straně jedné

**Poskytovatel:** FOKUS Vysočina, občanské sdružení  
adresa: 5. května 356, 580 01 Havlíčkův Brod  
tel/fax: 569421845  
IČ: 15060306  
DIČ: CZ15060306  
bankovní spojení: Komerční banka, a.s.  
číslo účtu: 18631521/0100  
jednající: **Mgr. Miloš Havlík, ředitel občanského sdružení**  
na základě plné moci ze den 9. 11. 2009  
kontaktní osoba: Mgr. Miloš Havlík  
(dále jen „poskytovatel“) na straně druhé

### I.

#### Předmět smlouvy

1. Poskytovatel se touto smlouvou zavazuje pro objednatele v rámci projektu „Individuální projekt Pardubického kraje na sociální služby“ za dále sjednaných podmínek zajistit poskytování sociální služby. Popis sociální služby včetně jejího rozsahu, rozpočtu a dalších parametrů sociální služby tvoří přílohu č. 1 a je nedílnou součástí této smlouvy.

Při poskytování sociální služby je poskytovatel povinen dodržovat povinnosti vyplývající z obecně závazných právních předpisů České republiky (zákon č. 108/2006 Sb., o sociálních službách, ve znění pozdějších předpisů, a vyhláška č. 505/2006 Sb., kterou se provádějí některá ustanovení zákona o sociálních službách, ve znění pozdějších předpisů), včetně přímo závazných norem vydaných orgány Evropského společenství, a dále povinnostmi vyplývajícími z Operačního programu Lidské zdroje a zaměstnanost.

2. Předmětem této smlouvy je poskytování sociální služby sociální rehabilitace podle ustanovení § 70 Zákona č. 108/2006 Sb., o sociálních službách, ve znění pozdějších předpisů a vyhlášky č. 505/2006 Sb., ve znění pozdějších předpisů. Místo poskytování služby okres Chrudim – lokalita Hlinsko pro cílovou skupinu osoby s duševním onemocněním.

Sociální služba je poskytována v souladu s projektem „Individuální projekt Pardubického kraje na sociální služby“, reg. č. CZ.1.04/3.1.00/05.00020“ (dále jen IP Pk), financovaného



evropský  
sociální  
fond v ČR



EVROPSKÁ UNIE



OPERAČNÍ PROGRAM  
LIDSKÉ ZDROJE  
A ZAMĚSTNANOST

PODPORUJEME  
VAŠI BUDOUCNOST  
www.esfcr.cz

### Individuální projekt Pardubického kraje na sociální služby

dotací poskytnutou na základě rozhodnutí č. OPLZZ-ZS22-13/2009 v rámci Operačního programu Lidské zdroje a zaměstnanost (dále OP LZZ) Pardubickému kraji.

3. Účelem smlouvy je zajištění předmětné služby v takovém rozsahu a kvalitě, aby byla zaručena odpovídající úroveň a dostupnost pro osoby sociálně vyloučené nebo ohrožené sociálním vyloučením a aby docházelo k naplňování cílů této služby, tj. zejména napomoci cílové skupině zapojit se do ekonomického, sociálního a kulturního života společnosti a uplatnit se na trhu práce.

## II.

### Prohlášení smluvních stran

1. Poskytovatel prohlašuje, že ke dni podpisu smlouvy splňuje všechny podmínky stanovené platnými právními předpisy ČR pro to, aby mohl řádně poskytovat sociální služby podle této smlouvy, zejména že disponuje dostatečným technickým a personálním vybavením pro poskytování sociálních služeb. Poskytovatel rovněž prohlašuje, že mu nejsou známy žádné překážky, pro které by nemohl poskytovat sociální služby, nebo pro které by nemohl být účastníkem IP Pk.
2. Jestliže při plnění této smlouvy vzniknou poskytovateli práva k duševnímu vlastnictví související s poskytovaným předmětem plnění, vzniká objednateli a poskytovateli dotace (MPSV ČR) neomezená bezplatná licence k užití těchto práv včetně možnosti zcela nebo zčásti poskytnout třetí osobě oprávnění tvořící součást licence.
3. Poskytovatel souhlasí s využíváním svých údajů v informačních systémech pro účely administrace prostředků z rozpočtu EU.
4. Poskytovatel se zavazuje k jednání o uzavření dodatku ke smlouvě v případě změny podmínek realizace IP Pk reg. č. CZ.1.04/3.1.00/05.00020 vyplývajících se změny rozhodnutí č. OPLZZ-ZS22-13/2009 vydaného MPSV ČR o poskytnutí dotace objednateli.
5. Poskytovatel souhlasí se svým začleněním na veřejně přístupný seznam příjemců podpory OP LZZ, na kterém budou zveřejněny údaje v rozsahu stanoveném Manuálem pro publicitu OP LZZ.

## III.

### Doba a místo plnění

1. Poskytovatel bude poskytovat sociální služby uvedené v předmětu smlouvy po dobu od 1. ledna 2010 do 31. ledna 2013
2. Místem poskytování sociální služby je K. Lidického 1213, 539 01 Hlinsko.

## IV.

### Cena služby a platební podmínky

1. Celková cena za poskytování služby sociální rehabilitace je stanovena jako maximální do výše **6 657 100,- Kč** (slovy Šestmilionůšestsetpadesátsedmtisíc-jednostokorunčeských) včetně DPH na celé období uzavřené smlouvy. V jednotlivých letech poskytování sociální služby lze poskytnout úhradu do maximální výše:

V roce 2010	1 800 000,- Kč vč. DPH
V roce 2011	2 268 000,- Kč vč. DPH
V roce 2012	2 380 800,- Kč vč. DPH
V roce 2013	208 300,- Kč vč. DPH
2. Cena je stanovena na základě zadávací dokumentace a je stanovena jako nejvýše přípustná a nepřekročitelná. Poskytovateli vzniká nárok na úhradu ceny do výše skutečně vynaložených, odůvodněných a řádně prokázaných způsobitelných výdajů.



evropský  
sociální  
fond v ČR



EVROPSKÁ UNIE



OPERAČNÍ PROGRAM  
LIDSKÉ ZDROJE  
A ZAMĚSTNANOST

PODPORUJEME  
VAŠI BUDOUCNOST  
www.esfcr.cz

Individuální projekt Pardubického kraje na sociální služby

3. Platba za poskytování služeb bude prováděna objednatel zálahově. První zálohu ve výši 10 % z celkové maximální ceny uhradí objednatel poskytovateli do 30 dnů od podpisu této smlouvy. První zálohu je poskytovatel povinen vyúčtovat do 10. 4. 2010. Další platby budou probíhat na základě předložených zálohových faktur vždy na období tří kalendářních měsíců dle harmonogramu monitorovacích zpráv uvedeného v příloze č. 3 smlouvy. Nejvýše přípustná výše zálohové faktury činí 10 % z celkové maximální ceny služby. Poskytovatel předloží objednateli ve lhůtě 10 kalendářních dnů od skončení zálohového období vyúčtování – celkovou fakturu skutečně vynaložených, odůvodněných a řádně prokázaných způsobilých výdajů za poskytování sociální služby v předchozím zálohovém období. Součástí celkové faktury bude soupiska účetních dokladů, které prokazují realizaci této služby. Součet výdajů v soupisce bude souhlasit s částkou uvedenou na celkové faktuře. V případě, že poskytovatel obdržel na záloze více finančních prostředků, než následně vyúčtoval za zálohovací období, bude vzniklý rozdíl vyrovnán objednatel formou snížení výše nejbližší zálohové platby o příslušnou částku. Přílohou celkové faktury bude schválená monitorovací zpráva o realizaci služby v předchozím zálohovém období, plnění plánovaného rozpočtu, údaje o skutečné kapacitě služby (příloha č. 1 a 2 k této smlouvě). Zároveň poskytovatel předloží objednateli zálohovou fakturu na následující tříměsíční období.
4. Závěrečná faktura bude poskytovateli proplacena až po předložení závěrečné monitorovací zprávy o realizaci služby a po jejím schválení objednatel. Poskytovatel je povinen předložit závěrečnou monitorovací zprávu do 20 kalendářních dnů po ukončení celkového období, ve kterém poskytoval sociální službu nebo při zániku smlouvy dle čl. IX. Součástí závěrečné monitorovací zprávy bude i závěrečná faktura. Na základě této faktury bude vyúčtována poslední záloha vyplacená od zahájení realizace projektu. Pokud poskytovatel nevyčerpal přidělené finanční prostředky v celé výši, je povinen rozdílnou částku uhradit na účet objednatel uvedený ve smlouvě, a to do 30 kalendářních dnů od schválení závěrečné monitorovací zprávy objednatel.
5. Doba splatnosti zálohových i zúčtovacích faktur činí 30 dnů od dne jejich doručení objednateli. Smluvní strany se dohodly, že dnem zaplacení je den odepsání finančních prostředků z účtu objednatel.
6. Faktura musí kromě zákonem stanovených náležitostí pro daňový doklad obsahovat tyto náležitosti:
  - a) předmět smlouvy včetně specifikace + text „v rámci Individuálního projektu Pardubického kraje na sociální služby reg. číslo CZ.1.04/3.1.00/05.00020“
  - b) číslo smlouvy o zajištění poskytování sociálních služeb,
  - c) přílohy k faktuře – průběžná (závěrečná) monitorovací zpráva, údaje o naplňování kapacity sociální služby dle přílohy č. 2 smlouvy, plnění rozpočtu služby (příloha č. 1 smlouvy), personální zajištění sociální služby (změny), soupiska účetních dokladů.
7. Poskytovatel je povinen zajistit, aby na zajištění předmětu smlouvy vymezeném v čl. I. této smlouvy nedocházelo k duplicitnímu čerpání finančních prostředků z jiných zdrojů se stejným účelem. V případě, že se tak stane, je objednatel oprávněn poskytovateli pozastavit platby nebo požadovat vrácení již uhrazených finančních prostředků.
8. V případě nedodržení stanovených podmínek, zániku smlouvy podle čl. IX. nebo odstoupení poskytovatel od realizace služby v průběhu období, dále jen „rozhodná událost“, na které již byly finanční prostředky poskytnuty, je poskytovatel povinen tyto finanční prostředky do 30 kalendářních dnů od rozhodné události vrátit na účet objednatel uvedený ve smlouvě. V případě, že poskytovatel finanční prostředky



evropský  
sociální  
fond v ČR



EVROPSKÁ UNIE



OPERAČNÍ PROGRAM  
LIDSKÉ ZDROJE  
A ZAMĚSTNANOST

PODPORUJEME  
VAŠI BUDOUCNOST  
[www.esfcr.cz](http://www.esfcr.cz)

Individuální projekt Pardubického kraje na sociální služby

nevrátí ve stanovené lhůtě, je objednatel oprávněn vymáhat po poskytovateli vrácení těchto finančních prostředků v souladu s platnými právními předpisy.

#### Čl. V.

##### Průběžné monitorovací zprávy a závěrečná monitorovací zpráva

1. Poskytovatel je povinen v průběhu poskytování sociální služby podle této smlouvy vypracovat a předložit objednateli průběžné monitorovací zprávy, které obsahují popis realizace předmětu plnění podle čl. I. této smlouvy za zúčtovací období uplynulých tří měsíců, a to vždy do 10. kalendářního dne následujícího měsíce po uplynulém tříměsíčním období, pro které je zpráva zpracována. Tyto zprávy budou předkládány spolu se zúčtovací fakturou. Poskytovatel je povinen se řídit platnými Pokyny pro zpracování průběžné a závěrečné monitorovací zprávy stanovenými objednatel, které budou uveřejněny na webových stránkách [www.sluzby-pardubickykraj.cz](http://www.sluzby-pardubickykraj.cz) společně se vzorem monitorovací zprávy.
2. Poskytovatel je povinen po ukončení plnění z této smlouvy vypracovat a předložit závěrečnou monitorovací zprávu, která bude obsahovat popis realizace předmětu plnění podle čl. I. této smlouvy za celé období poskytování sociální služby, včetně zhodnocení provedené realizace, s doplněním případných návrhů na zlepšení v oblasti poskytované sociální služby. Zpráva bude předložena v písemné podobě, a to do 20 kalendářních dnů od ukončení smlouvy.
3. V případě, že objednatel zjistí, že průběžná anebo závěrečná monitorovací zpráva je neúplná nebo obsahuje formální nedostatky, je poskytovatel povinen monitorovací zprávu doplnit nebo opravit v objednatel stanoveném termínu. Termín pro odstranění nedostatků nesmí být stanoven kratší než 5 kalendářních dnů. Poskytovatel bude vyzván k nápravě elektronicky. Poskytovatel je povinen vady a nedostatky odstranit do stanovené lhůty.

#### VI.

##### Práva a povinnosti smluvních stran

1. Objednatel je povinen poskytnout poskytovateli včas veškeré podklady, které požaduje, aby poskytovatel používal při zajištění předmětu smlouvy.
2. Objednatel je povinen bezodkladně informovat poskytovatele o všech změnách a jiných okolnostech, které se dotýkají plnění závazků vyplývajících z této smlouvy.
3. Objednatel je povinen poskytovat poskytovateli po celou dobu platnosti smlouvy odbornou podporu nezbytnou pro realizaci předmětu plnění.
4. Objednatel si vyhrazuje právo kontrolovat řádné plnění smlouvy v místě realizace předmětu plnění. Zástupci objednatele nebo třetích osob objednatel zmocněných nebo pověřených jsou oprávněni vstupovat na místo realizace předmětu plnění, provádět monitorovací návštěvy a pravidelné či namátkové kontroly realizace služby a vyžadovat nápravu při kontrole zjištěných nedostatků.
5. Objednatel je oprávněn provádět u poskytovatele v souvislosti s plněním této smlouvy veřejnoprávní kontrolu v souladu se zákonem č. 320/2001 Sb. o finanční kontrole, ve znění pozdějších předpisů.
6. Poskytovatel je povinen realizovat činnosti specifikované v čl. I. této smlouvy v rámci projektu IP Pk v souladu s touto smlouvou, Metodikou způsobilých výdajů OP LZZ a Metodikou financování.
7. Poskytovatel je povinen využívat prostředky, které obdrží od objednatele na realizaci předmětu smlouvy, pouze na úhradu způsobilých nákladů a v souladu s účelem této



evropský  
sociální  
fond v ČR



EVROPSKÁ UNIE



OPERAČNÍ PROGRAM  
LIDSKÉ ZDROJE  
A ZAMĚSTNANOST

PODPORUJEME  
VAŠI BUDOUCNOST  
www.esfcr.cz

### Individuální projekt Pardubického kraje na sociální služby

smlouvy. Vymezení způsobilých výdajů stanoví platná verze Metodiky způsobilých výdajů OP LZZ.

8. Poskytovatel je povinen vést účetnictví v souladu se zákonem č. 563/1991 Sb., o účetnictví, ve znění pozdějších předpisů, případně nemá-li tuto povinnost je povinen vést daňovou evidenci podle zákona č. 586/1992 Sb., o dani z příjmu, ve znění pozdějších předpisů. Poskytovatel je též povinen dbát, aby příslušné účetní doklady byly správné, úplné, průkazné a splňovaly zákonem č. 235/2004 Sb., ve znění pozdějších předpisů, předepsané náležitosti.
9. Poskytovatel je povinen vést oddělenou analytickou účetní evidenci všech účetních případů vztahujících se k předmětu této smlouvy v souvislosti s realizací IP Pk a poskytovat z ní údaje všem osobám oprávněným k provádění kontroly. Těmito oprávněnými osobami jsou Krajský úřad Pardubického kraje, Ministerstvo práce a sociální věcí ČR, Řídicí orgán, územní finanční orgány, Ministerstvo financí ČR, Nejvyšší kontrolní úřad, Evropská komise a Evropský účetní dvůr, případně další orgány oprávněné k výkonu kontroly, a třetím osobám, které tyto orgány ke kontrole pověří nebo zmocní.
10. Poskytovatel je povinen v návaznosti na Čl. VI., odst. 9 informovat objednatele o provedené kontrole a o opatřeních k nápravě, a to bez zbytečného odkladu. Poskytovatel je povinen o splnění nápravných opatření informovat toho, kdo tato opatření uložil, a objednatele.
11. Poskytovatel je povinen poskytnout objednateli písemně na jeho žádost jakékoliv doplňující informace související s realizací projektu, a to ve lhůtě stanovené objednatelem.
12. Poskytovatel je povinen bez zbytečného odkladu oznámit objednateli veškeré skutečnosti, které mohou mít vliv na povahu nebo podmínky realizace předmětu plnění. Toto oznámení nezabavuje poskytovatele povinnosti splnit podmínky dle této smlouvy.
13. Poskytovatel je povinen dodržovat termíny a náležitosti pro zpracování a předkládání monitorovacích zpráv stanovené objednatelem.
14. Poskytovatel je povinen uchovávat veškeré doklady související s realizací předmětu smlouvy po dobu 10 let od skončení finančního plnění z této smlouvy, přičemž tato lhůta začíná běžet 1. ledna následujícího kalendářního roku po ukončení smlouvy.

## VII.

### Publicita

1. Objednatel má celkovou odpovědnost za realizaci publicity a propagaci dosahovaných výsledků v rámci IP Pk. Cílem je informovat odbornou a laickou veřejnost o podpoře sociálních služeb z ESF.
2. Povinnosti poskytovatele v oblasti publicity :
  - a) V případě vydávání propagačních materiálů, propagace sociálních služeb v médiích a odborných periodikách se budou materiály označovat v souladu s Manuálem pro publicitu OP LZZ 2007 - 2013. Informace k publicitě jsou na webu [www.esfcr.cz](http://www.esfcr.cz).
  - b) v případě pořádání akcí souvisejících s realizací předmětu veřejné zakázky zajistí, aby vše bylo označeno logem ESF, OP LZZ a vlajkou EU a dalšími symboly v souladu s Metodikou ESF/OP LZZ - příručka pro příjemce a manuál pro publicitu.

## VIII.

### Sankční ustanovení



evropský  
sociální  
fond v ČR



EVROPSKÁ UNIE



OPERAČNÍ PROGRAM  
LIDSKÉ ZDROJE  
A ZAMĚSTNANOST

PODPORUJEME  
VAŠI BUDOUCNOST  
[www.esfcr.cz](http://www.esfcr.cz)

#### Individuální projekt Pardubického kraje na sociální služby

1. Objednatel sníží celkovou cenu za poskytování sociální služby uvedenou čl. IV., odst. 1 této smlouvy, pokud nebude služba splňovat minimální kapacitu stanovenou v příloze č. 2 smlouvy, a to způsobem uvedeným v příloze č. 2 této smlouvy.
2. V případě nedodržení termínu stanoveného pro doručení faktury je objednatel oprávněn uložit poskytovateli smluvní pokutu ve výši 1 000,- Kč za každý i započatý kalendářní den prodlení.
3. V případě nedodržení termínu stanoveného pro doručení závěrečné monitorovací zprávy je objednatel oprávněn uložit poskytovateli smluvní pokutu ve výši 5 000,- Kč za každý i započatý kalendářní den prodlení.
4. Smluvní pokuta je splatná do patnácti kalendářních dnů ode dne doručení vyznění o jejím uložení poskytovateli.
5. V případě nedodržení stanovených podmínek a povinností poskytovatele vyplývajících z této smlouvy, nebo pokud poskytovatel odstoupí od realizace sociální služby, na kterou byly poskytnuty finanční prostředky, v průběhu roku, je poskytovatel povinen do 30 kalendářních dnů od rozhodné skutečnosti na straně poskytovatele vrátit finanční prostředky na účet objednatele. V případě, že poskytovatel nevrátí poskytnuté finanční prostředky ve stanovené lhůtě, je povinen uhradit zákonné úroky z prodlení a objednatel zahájí další kroky k vymáhání těchto prostředků.

#### IX.

##### Závěrečná ustanovení

1. Tuto smlouvu lze měnit pouze vzestupně číslovanými písemnými dodatky podepsanými oběma smluvními stranami.
2. Smluvní strany se dohodly, že tento závazkový vztah se řídí zákonem č. 513/1991 Sb., obchodní zákoník, ve znění pozdějších předpisů. Vztahy mezi smluvními stranami, které nejsou touto smlouvou výslovně upraveny, se řídí zákonem č. 513/1991 Sb., Obchodním zákoníkem, ve znění pozdějších předpisů, popř. dalšími obecně závaznými předpisy České republiky.
3. Pro objednatele je stejně jako tato smlouva závazná také Metodika financování, Metodika způsobilých výdajů OP LZZ a Povinné minimum publicity OP LZZ pro období 2007-13 v platném znění.
4. Výpověď a odstoupení od smlouvy se děje ve smyslu příslušných ustanovení z. č. 513/1991 Sb., Obchodního zákoníku, ve znění pozdějších předpisů, přičemž:  
Smluvní strany se dohodly, že smlouvu lze předčasně ukončit písemnou výpovědí v následujících případech:
  - a) Objednatel je oprávněn vypovědět tuto smlouvu v případě, že poskytovatel přestane poskytovat služby dle této smlouvy. V tomto případě bude smlouva ukončena dnem následujícím po doručení výpovědi poskytovateli.
  - b) Objednatel je dále oprávněn vypovědět tuto smlouvu v případě, že skutečná využitelnost služby bude o více než o 50 % nižší než minimální kapacita služby stanovená v příloze č. 2 této smlouvy. V tomto případě činí výpovědní lhůtě 2 měsíce ode dne doručení výpovědi poskytovateli.
  - c) Objednatel je oprávněn vypovědět tuto smlouvu také v případě, že poskytovatel není schopen zajistit poskytování sociální služby v souladu se zákonem č. 108/2006 Sb., o sociálních službách, ve znění pozdějších předpisů. V tomto případě bude smlouva ukončena dnem následujícím po doručení výpovědi druhé straně.
  - d) Objednatel si vyhrazuje právo vypovědět tuto smlouvu v případě, že Ministerstvo práce a sociálních věcí ČR ukončí poskytování finanční podpory





evropský  
sociální  
fond v ČR



EVROPSKÁ UNIE



OPERAČNÍ PROGRAM  
LIDSKÉ ZDROJE  
A ZAMĚSTNANOST

PODPORUJEME  
VAŠI BUDOUCNOST  
www.esfcr.cz

Individuální projekt Pardubického kraje na sociální služby

projektu, resp. Pozastaví objednateli platby. V tomto případě bude smlouva ukončena dnem následujícím po doručení výpovědi poskytovateli.

5. Smlouva se vyhotovuje ve třech stejnopisech, každý s platností originálu, z nichž objednatel obdrží dvě vyhotovení.
6. Smlouva nabývá platnosti a účinnosti dnem podpisu smlouvy oběma smluvními stranami.
7. Právní úkon byl projednán na jednání Rady Pardubického kraje dne 17. 12. 2009 a schválen usnesením č. R/815/09.

V Pardubicích dne 2009  
30 -12- 2009

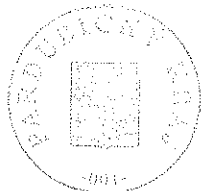
V Pardubicích dne 30. 12. 2009

Objednatel

náměstek hejtmana  
Pardubického kraje  
pověřený zastupováním

Ing. Roman Líněk

Mgr. Radko Martínek  
hejtman Pardubického kraje



Poskyvatel:

Mgr. Miloš Havlík  
ředitel FOKUS Vysočina, o.s.



FOKUS Vysočina  
5. května 356, 580 01 Havlíčkův Brod  
IČO: 15060306  
DIČ: CZ-15060306  
Tel.: +420 569 421 845

Číslo a datum registrace u MV: VSC/1-16081/92-R  
fokus.vysocina@fokusvysocina.cz  
www.fokusvysocina.cz

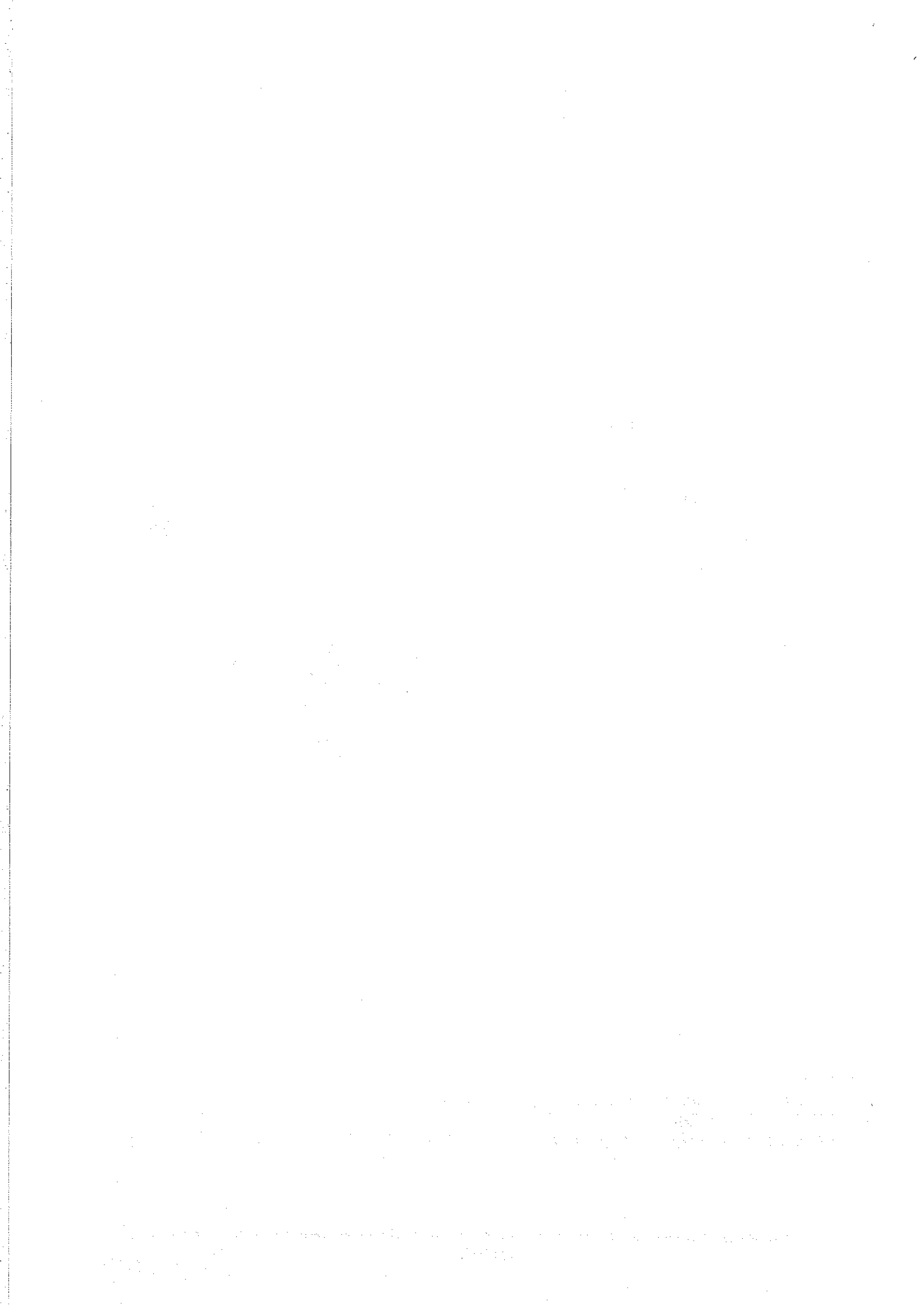
(2)

Přílohy:

Příloha č. 1 – Popis realizace sociální služby vč. rozpočtu

Příloha č. 2 - Popis sociální služby

Příloha č. 3 - Harmonogram předkládání monitorovacích zpráv





evropský  
sociální  
fond v ČR



EVROPSKÁ UNIE



OPERAČNÍ PROGRAM  
LIDSKÉ ZDROJE  
A ZAMĚSTNANOST

PODPORUJEME  
VAŠI BUDOUCNOST  
www.esfcr.cz

Individuální projekt Pardubického kraje na sociální služby

## **Popis realizace sociální služby**

### **1. Název poskytovatele/název zařízení sociálních služeb:**

poskytovatel: FOKUS Vysočina

název zařízení: Komunitní tým – Sociální rehabilitace Hlinsko

### **2. Adresa zařízení sociálních služeb:**

Lidického 1213, 539 01 Hlinsko

### **3. Druh sociální služby dle zákona č. 108/2006 Sb., o sociálních službách:**

sociální rehabilitace - § 70

### **4. Forma sociální služby (vybranou formu označte podtržením):**

a) ambulantní

b) terénní

c) pobytová

### **5. Cílová skupina - okruh osob, pro které je služba určena (jednu vybranou cílovou skupinu označte podtržením):**

a) osoby se zdravotním postižením

b) osoby se zrakovým postižením

c) osoby s duševním onemocněním

d) děti a mládež od 15 do 26 let

e) osoby bez přístřeší

f) osoby vedoucí rizikový způsob života, nebo jsou tímto způsobem života ohroženy

g) osoby opouštějící zařízení pro výkon ústavní nebo ochranné výchovy a osoby opouštějící výkon trestu odnětí svobody nebo ochranné léčby

h) oběti domácího násilí

i) osoby v krizi

j) rodiny s dětmi

### **6. Popis průběhu sociální služby:**

- Časový rozsah poskytování sociální služby:

Služba je poskytována v pracovní dny Po – Pá v časovém rozmezí 7:00 – 15:30

- Metody práce s uživatelem:



evropský  
sociální  
fond v ČR



EVROPSKÁ UNIE



OPERAČNÍ PROGRAM  
LIDSKÉ ZDROJE  
A ZAMĚSTNANOST

PODPORUJEME  
VAŠI BUDOUCNOST  
www.esfcr.cz

Individuální projekt Pardubického kraje na sociální služby

Služby jsou poskytovány v přirozeném prostředí uživatelů a v prostorách střediska. Cílem je prevence relapsu, růst samostatnosti, obnovení nebo upevnění kontaktu s rodinou a podpora při aktivitách přispívajících k sociálnímu začlenění. Sociální rehabilitace napomáhá uživatelům v rozvoji jejich specifických schopností a dovedností důrazem na sociální a komunikační dovednosti. Služba probíhá v systému klíčových pracovníků, podpora je poskytována na základě individuálně posouzených potřeb.

Ze zákona obsahuje tyto základní činnosti:

- a) základní sociální poradenství
- b) nácvik dovedností pro zvládání péče o vlastní osobu, soběstačnosti a dalších činností vedoucích k sociálnímu začlenění
- c) zprostředkování kontaktu se společenským prostředím
- d) výchovné vzdělávací a aktivizační činnosti
- e) pomoc při uplatňování práv, oprávněných zájmů a při obstarávání osobních záležitostí

- Úhrady za služby:

Služby jsou poskytovány zdarma.

- Fakultativní služby (v případě, že jsou poskytovány):

Fakultativní služby nejsou poskytovány.

- Další doplňující informace

Služba je účelně propojena s dalšími poskytovateli zdravotních a sociálních služeb v regionu. Pravidelně spolupracuje s místními ambulantními psychiatry a se spádovou Psychiatrickou léčebnou v Havlíčkově Brodě. S Péčí o duševní zdraví Pardubice středisko Chrudim je uzavřena dohoda v tom smyslu, aby nedocházelo k duplicitnímu poskytování služeb.

## 7. Popis personálního zajištění sociální služby

Službu zajišťuje přímou péčí tým sociálních pracovníků: v roce 2009 tři osoby, v období 2010 – 2014 čtyři osoby. Řídící, administrativní a odborné zázemí poskytují pracovníci Rehabilitačního a organizačního centra FOKUSu Vysočina.

## 8. Personální zajištění

Uveďte pracovníky, kteří se budou přímo podílet na realizaci poskytované sociální služby. U pracovníků, kteří nejsou zaměstnanci organizace, uveďte před název pozice zkratku „JP“ (jako jiný pracovník).

### 8.1. Sociální pracovníci

Název pozice / jméno	Dosažená kvalifikace / obor	úvazek
Vedoucí střediska/Michaela Růžičková	studující VŠ/sociální práce	0,9
Sociální pracovnice/Jana Horynová	VOŠ/sociální pedagogika	1,0
Sociální pracovnice/Adéla Zrzavá	VŠ (Mgr.)/sociální práce	1,0
Sociální pracovník/nový pracovník	VOŠ/VŠ/sociální práce	1,0





Příloha č. 1 Popis realizace sociální služby vč. rozpočtu

**OPERAČNÍ PROGRAM PODPORUJEME  
LIDSKÉ ZDROJE VAŠI BUDOUCNOST  
A ZAMĚSTNANOST** [www.esfcr.cz](http://www.esfcr.cz)

Individuální projekt Pardubického kraje na sociální služby

Individuální projekt Pardubického kraje na sociální služby č. CZ.1.04/3.1.00/05.00020						
Příloha č. 1 - Finanční rozvaha poskytované sociální služby						
(struktura dle vyhlášky 504/2002 Sb.)						
Poskytovatel soc. služby						
FOKUS Vysočina						
Druh soc. služby (dle zákona č. 108/2006 Sb.)						
Sociální rehabilitace, § 70						
Nákladová položka						
Předpokládané náklady v Kč na rok/období						
	2010	2011	2012	2013	2010-2013	
<b>1.</b>	<b>Provozní náklady celkem</b>	<b>466 200</b>	<b>581 700</b>	<b>611 500</b>	<b>48 950</b>	<b>1 708 350</b>
<b>1.1</b>	<b>Materiálové náklady celkem</b>	<b>158 000</b>	<b>205 200</b>	<b>215 600</b>	<b>16 900</b>	<b>595 700</b>
	- potraviny	0	0	0	0	0
	- kancelářské potřeby	33 000	33 000	35 000	2 900	103 900
	- vybavení (DDHM)	36 000	36 000	38 000	3 000	113 000
	- pohonné hmoty	37 000	47 000	49 000	4 000	137 000
	- ostatní materiálové náklady	52 000	89 200	93 600	7 000	241 800
<b>1.2</b>	<b>Nemateriálové náklady celkem</b>	<b>285 200</b>	<b>350 500</b>	<b>368 900</b>	<b>29 800</b>	<b>1 034 400</b>
<b>1.2.1</b>	<b>Energie</b>	<b>16 200</b>	<b>21 000</b>	<b>22 400</b>	<b>1 800</b>	<b>61 400</b>
	- elektřina	5 000	6 000	6 300	500	17 800
	- plyn	10 000	13 000	14 000	1 100	38 100
	- vodné, stočné	1 200	2 000	2 100	200	5 500
	- jiné (upřesněte)	0	0	0	0	0
<b>1.2.2</b>	<b>Opravy a udržování</b>	<b>32 000</b>	<b>41 000</b>	<b>44 000</b>	<b>3 800</b>	<b>120 800</b>
	- opravy a udržování budov	3 000	4 000	4 000	300	11 300
	- opravy a udržování aut	22 000	28 000	30 000	2 500	82 500
	- ostatní	7 000	9 000	10 000	1 000	27 000
<b>1.2.3</b>	<b>Cestovné</b>	<b>27 000</b>	<b>31 000</b>	<b>32 500</b>	<b>2 700</b>	<b>93 200</b>
	- cestovné zaměstnanců	27 000	31 000	32 500	2 700	93 200
<b>Σ</b>	<b>celkem</b>	<b>743 200</b>	<b>931 700</b>	<b>980 000</b>	<b>82 700</b>	<b>3 438 150</b>

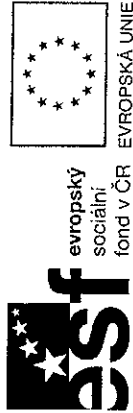


**ESF**  
evropský  
sociální  
fond v ČR EVROPSKÁ UNIE

Příloha č. 1 Popis realizace sociální služby vč. rozpočtu  
**OPERAČNÍ PROGRAM PODPORUJEME  
LIDSKÉ ZDROJE  
A ZAMĚSTNANOST** **VAŠÍ BUDOUCNOST**  
[www.esfcr.cz](http://www.esfcr.cz)  
Individuální projekt Pardubického kraje na sociální služby



	- cestovné klientů	0	0	0	0	0	0
pozn.: DDHIM - drobný dlouhodobý hmotný majetek do Kč 40 000							
<b>1.2.4</b>	<b>Ostatní služby</b>	<b>210 000</b>	<b>257 500</b>	<b>270 000</b>	<b>21 500</b>	<b>759 000</b>	
	- telefony	70 000	88 000	90 000	7 000	255 000	
	- poštovné	5 000	5 500	6 000	500	17 000	
	- internet	18 000	22 000	23 000	2 000	65 000	
	- nájemné	0	0	0	0	0	
	- právní a ekonomické služby	0	3 000	3 500	0	6 500	
	- školení a vzdělávání	45 000	58 000	60 000	5 000	168 000	
	- zařízení DDNM do Kč 60 tis.	15 000	10 000	15 000	1 000	41 000	
	- jiné ostatní služby	57 000	71 000	72 500	6 000	206 500	
<b>1.3</b>	<b>Jiné provozní náklady - konkretizujte</b>	<b>23 000</b>	<b>26 000</b>	<b>27 000</b>	<b>2 250</b>	<b>78 250</b>	
	- daně a poplatky	3 000	3 000	3 000	250	9 250	
	- pojistné	20 000	23 000	24 000	2 000	69 000	
	-					0	
<b>2.</b>	<b>Osobní náklady celkem</b>	<b>1 333 800</b>	<b>1 686 300</b>	<b>1 769 300</b>	<b>159 350</b>	<b>4 948 750</b>	
<b>2.1</b>	<b>Mzdové náklady</b>	<b>987 000</b>	<b>1 249 000</b>	<b>1 310 000</b>	<b>118 500</b>	<b>3 664 500</b>	
	- hrubé mzdy	975 000	1 230 000	1 292 000	115 000	3 612 000	
	- OON na DPČ	0	0	0	0	0	
	- OON na DPP	5 000	10 000	8 000	2 000	25 000	
	- ostatní mzdové náklady	7 000	9 000	10 000	1 500	27 500	
<b>2.2</b>	<b>Odvody na sociální a zdravotní pojištění</b>	<b>341 300</b>	<b>430 500</b>	<b>452 200</b>	<b>40 250</b>	<b>1 264 250</b>	
<b>2.3</b>	<b>Ostatní sociální náklady</b>	<b>5 500</b>	<b>6 800</b>	<b>7 100</b>	<b>600</b>	<b>20 000</b>	
<b>Celkové náklady na realizaci služby</b>		<b>1 800 000</b>	<b>2 268 000</b>	<b>2 380 800</b>	<b>208 300</b>	<b>6 657 100</b>	
<b>Úhrady uživatelů služby</b>		<b>0</b>	<b>0</b>	<b>0</b>	<b>0</b>	<b>0</b>	



evropský  
sociální  
fond v ČR EVROPSKÁ UNIE

Příloha č. 1 Popis realizace sociální služby vč. rozpočtu



OPERAČNÍ PROGRAM **PODPORUJEME  
LIDSKÉ ZDROJE  
A ZAMĚSTNANOST**  
VAŠI BUDOUCNOST  
[www.esfcr.cz](http://www.esfcr.cz)

Individuální projekt Pardubického kraje na sociální služby

Celkové skutečné náklady na realizaci služby (rozdíl celkových nákladů a úhrad uživatelů)	1 800 000	2 268 000	2 380 800	208 300	6 657 100
---	-----------	-----------	-----------	---------	-----------

v *Pardubicích* dne *30.12.09*

Podpis statutárního zástupce .....



**FOKUS Vysočina**  
5. května 356, 580 01 Havlíčkův Brod  
IČO: 15060306  
DIČ: CZ-15060306  
Tel.: +420 569 421 845  
Číslo a datum registrace u MV: VSC/1-16081/92-R  
[fokus.vysocina@fokusvysocina.cz](mailto:fokus.vysocina@fokusvysocina.cz)  
[www.fokusvysocina.cz](http://www.fokusvysocina.cz) (2)





evropský  
sociální  
fond v ČR



EVROPSKÁ UNIE



OPERAČNÍ PROGRAM  
LIDSKÉ ZDROJE  
A ZAMĚSTNANOST

PODPORUJEME  
VAŠI BUDOUCNOST  
[www.esfcr.cz](http://www.esfcr.cz)

Individuální projekt Pardubického kraje na sociální služby

## **Popis sociální služby sociální rehabilitace**

Objednatel požaduje zajištění sociální služby sociální rehabilitace dle § 70 zákona v souladu s dalšími ustanoveními zákona č. 108/2006 Sb., o sociálních službách ve znění pozdějších předpisů a dále v souladu s vyhláškou č. 505/2006 Sb., kterou se provádějí některá ustanovení zákona o sociálních službách ve znění pozdějších předpisů. Rozsah základních činností a úkonů bude zajišťován v souladu s platnou legislativou, tzn. že v případě změny relevantních právních předpisů bude odpovídajícím způsobem změněna i realizace sociální služby.

### **Základní vymezení sociální služby:**

1. Sociální rehabilitace je soubor specifických činností směřujících k dosažení samostatnosti, nezávislosti a soběstačnosti osob, a to rozvojem jejich specifických schopností a dovedností, posilováním návyků a nácvikem výkonu běžných, pro samostatný život nezbytných činností alternativním způsobem využívajícím zachovaných schopností, potenciálů a kompetencí.

2. Služba obsahuje tyto základní činnosti:

- a) nácvik dovedností pro zvládání péče o vlastní osobu, soběstačnosti a dalších činností vedoucích k sociálnímu začlenění,
- b) zprostředkování kontaktu se společenským prostředím,
- c) výchovné, vzdělávací a aktivizační činnosti,
- d) pomoc při uplatňování práv, oprávněných zájmů a při obstarávání osobních záležitostí.

Poskytovatel nabídne uživatelům zajištění základních činností a úkonů dle uvedených minimálních požadavků. Předmětem plnění smlouvy je i personální zajištění včetně kvalifikovaného personálu dle zákona č. 108/2006, o sociálních službách, ve znění pozdějších předpisů

**Forma poskytování sociální služby:** ambulantní, terénní

**Cílová skupina:** osoby s duševním onemocněním

### **Závazné ukazatele:**

**Počet intervencí\* v jednotlivých letech:**

rok 2010	1000
rok 2011	1200
rok 2012	1200
rok 2013	100

**Minimální průměrné využití služby:** 80% (v každém roce)



evropský  
sociální  
fond v ČR



EVROPSKÁ UNIE



OPERAČNÍ PROGRAM  
LIDSKÉ ZDROJE  
A ZAMĚSTNANOST

PODPORUJEME  
VAŠI BUDOUCNOST  
[www.esfcr.cz](http://www.esfcr.cz)

Individuální projekt Pardubického kraje na sociální služby

### **Sankční ustanovení při nenaplnění kapacity**

Objednatel sníží celkovou cenu služby za jednotlivé sledované roky uvedenou v čl. IV., odst. 1 smlouvy, pokud nebude služba splňovat závazné ukazatele stanovené v této příloze, a to následujícím způsobem:

Míra naplnění minimální kapacity služby stanovené pro sledovaný rok	procento snížení celkové ceny služby stanovené pro sledovaný rok
79,99 - 70 %	10 %
69,99 - 50 %	20 %
49,99 - 30%	50 %
29,99 - 0 %	70 %

Procento naplnění kapacity služby bude sledováno za roční období. V případě nenaplnění minimálně 80 % kapacity ze stanovených závazných ukazatelů, je poskytovatel povinen do 15 dnů ode dne doručení výzvy od objednatele vrátit neoprávněně přijaté prostředky na sociální služby na účet objednatele uvedený ve smlouvě.

Z projektu nelze čerpat finanční prostředky na službu anebo její část, která je poskytována cílové skupině senioři a dětem do 15 let.

\*Intervence – jednání s uživatelem delší než 30 min



OPERAČNÍ PROGRAM  
LIDSKÉ ZDROJE  
A ZAMĚSTNANOST

PODPORUJEME  
VAŠI BUDOUCNOST  
www.esfcr.cz

Individuální projekt Pardubického kraje na sociální služby

### Harmonogram předkládání monitorovacích zpráv

<b>Harmonogram předkládání Monitorovacích zpráv</b>			
<b>Číslo oblasti podpory</b>	3.1		
<b>Název příjemce</b>	Pardubický kraj		
<b>Název projektu</b>	Individuální projekt Pardubického kraje na sociální služby		
<b>Registrační číslo projektu</b>	CZ.1.04/3.1.00/05.00020		
Pořadové číslo monitorovací zprávy	Sledované období		
	Začátek	Konec	Termín podání MZ
1 – PRŮBĚŽNÁ	01/2010	03/2010	10.4.2010
2– PRŮBĚŽNÁ	04/2010	06/2010	10.7.2010
3– PRŮBĚŽNÁ	07/2010	09/2010	10.10.2010
4– PRŮBĚŽNÁ	10/2010	12/2010	10.1.2011
5– PRŮBĚŽNÁ	01/2011	03/2011	10.4.2011
6– PRŮBĚŽNÁ	04/2011	06/2011	10.7.2011
7– PRŮBĚŽNÁ	07/2011	09/2011	10.10.2011
8– PRŮBĚŽNÁ	10/2011	12/2011	10.1.2012
9– PRŮBĚŽNÁ	01/2012	03/2012	10.4.2012
10– PRŮBĚŽNÁ	04/2012	06/2012	10.7.2012
11– PRŮBĚŽNÁ	07/2012	09/2012	10.10.2012
12 - ZÁVĚREČNÁ	10/2012	01/2013	20.2.2013

