



Krajský úřad PRŮVODNÍ DOKUMENT SMLOUVY

Doklad o předběžném schválení závazku - nároku

Typ smlouvy	Smlouva dodavatelská		
PID	KUPAX007Y302	Číslo případu	OSV/10/20032
Číslo dokladu	2010/20032	Cena celkem	4 807 887,00
Popis	smlouva o poskytování soc. služeb - Rytmus Chrudim o.p.s.		

Dodavatel

IČO	27516733	RČ	
Název	Rytmus Chrudim, o.p.s.		

	Jméno, funkce	Dne	Podpis	
Zpracoval	Zahálková Helena Ing.	referent oddělení ekonomického OSV	30-12-2009	
Vedoucí odboru (příkazce operace)	Danuše Fomiczewová Mgr.	vedoucí odboru sociálních věcí	30-12-2009	
Správce rozpočtu				
Určený člen RPK		30-12-2009		
Podléhá usnesení RPK Usn. č.	R/642/09		Podléhá usnesení ZPK Usn. č.	
Záznam o provedené předběžné řídicí kontrole před vznikem nároku - závazku		30-12-2009		
Individuální* limitovaný* příslib				

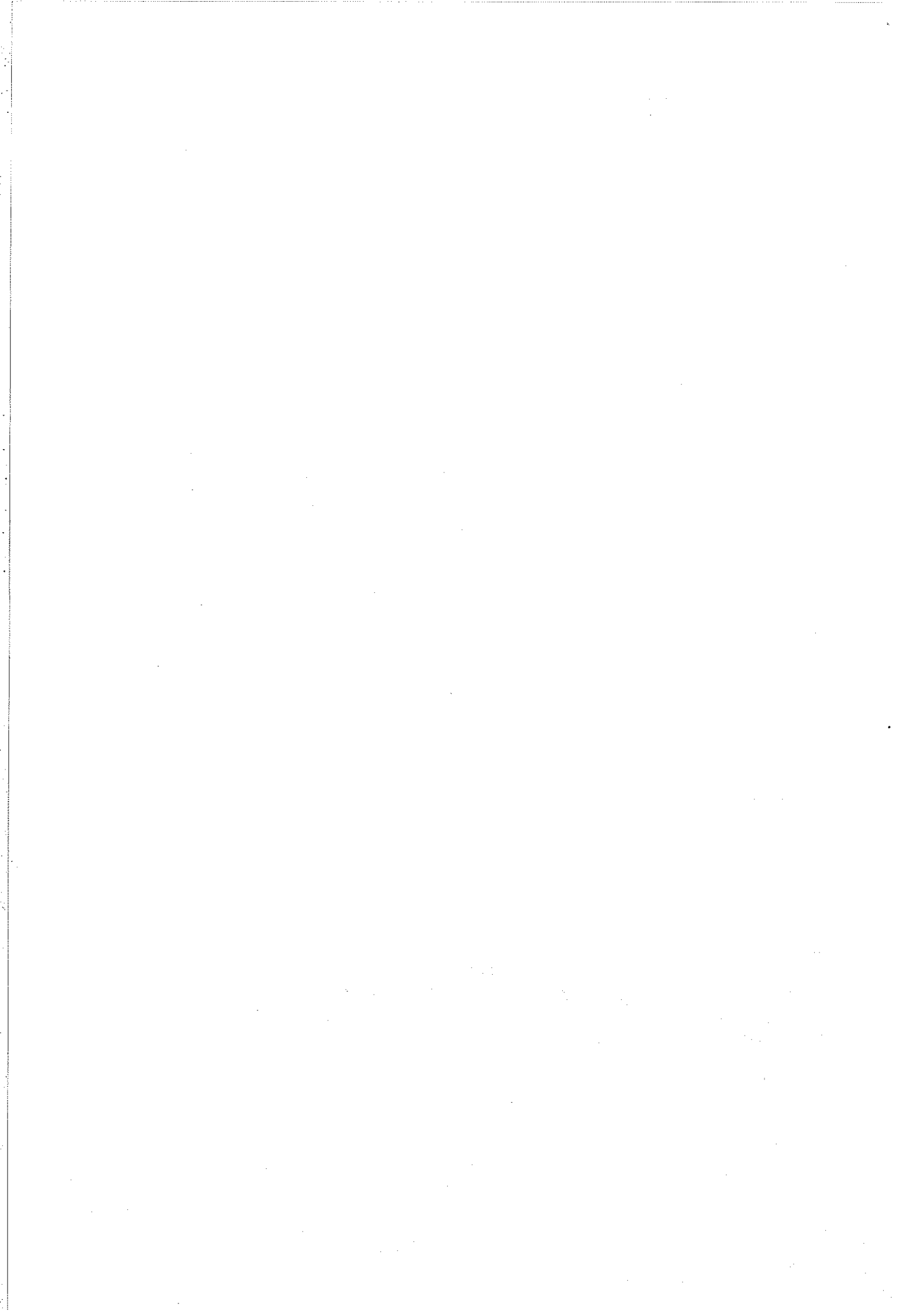
Rozpis částky na roky

Rok	Měna	Cena	Cena v Kč
2010	CZK	1 199 949,00	1 199 949,00
2011	CZK	1 575 000,00	1 575 000,00
2012	CZK	1 873 400,00	1 873 400,00
2013	CZK	159 538,00	159 538,00

Položky smlouvy

Rok	BÚ	OdPa	Pol	ZJ	UZ	ORJ	ORG	
Celkem	0074	4349	5169	1500	10439	00017		0,00

* nehodící se škrtněte





OPERAČNÍ PROGRAM
LIDSKÉ ZDROJE
A ZAMĚSTNANOST

PODPORUJEME
VAŠI BUDOUCNOST
www.esfcr.cz

Individuální projekt Pardubického kraje na sociální služby

Smlouva o poskytování sociálních služeb č. OSV/10/20032

uzavřená ve smyslu ust. § 262 podle ust. § 269 odst.2 a násl. č. 513/1991 Sb., obchodního zákoníku,
ve znění pozdějších předpisů

I. Smluvní strany

Objednatel: Pardubický kraj
adresa: Komenského náměstí 125, 532 11 Pardubice
tel/fax: 466 026 113, 466 611 220
IČ: 70892822
DIČ: CZ70892822
bankovní spojení: ČSOB, a.s. Pardubice
číslo účtu: 226383024/0300
jednající: **Mgr. Radko Martínek, hejtman Pardubického kraje**
(dále jen „objednatel“) na straně jedné

Poskytovatel: Rytmus Chrudim, o.p.s.
adresa: Heydukova 392, 537 01 Chrudim
tel/fax: 469621559
IČ: 27516733
DIČ: CZ27516733
bankovní spojení: Komerční banka, a.s.
číslo účtu: 35-8544090207/0100
jednající: **Mgr. Petr Kuneš, ředitel Rytmus Chrudim, o.p.s.**
na základě plné moci ze dne 6.11.2009
kontaktní osoba: Mgr. Petr Kuneš
(dále jen „poskytovatel“) na straně druhé

I.

Předmět smlouvy

1. Poskytovatel se touto smlouvou zavazuje pro objednatele v rámci projektu „Individuální projekt Pardubického kraje na sociální služby“ za dále sjednaných podmínek zajistit poskytování sociální služby. Popis sociální služby včetně jejího rozsahu, rozpočtu a dalších parametrů sociální služby tvoří přílohu č. 1 a je nedílnou součástí této smlouvy.

Při poskytování sociální služby je poskytovatel povinen dodržovat povinnosti vyplývající z obecně závazných právních předpisů České republiky (zákon č. 108/2006 Sb., o sociálních službách, ve znění pozdějších předpisů, a vyhláška č. 505/2006 Sb., kterou se provádějí některá ustanovení zákona o sociálních službách, ve znění pozdějších předpisů), včetně přímo závazných norem vydaných orgány Evropského společenství, a dále povinnostmi vyplývajícími z Operačního programu Lidské zdroje a zaměstnanost.

2. Předmětem této smlouvy je poskytování sociální služby sociální rehabilitace podle ustanovení § 70 Zákona č. 108/2006 Sb., o sociálních službách, ve znění pozdějších předpisů a vyhlášky č. 505/2006 Sb., ve znění pozdějších předpisů. Místo poskytování služby Heydukova 392, Chrudim pro cílovou skupinu osoby se zdravotním postižením. Sociální služba je poskytována v souladu s projektem „Individuální projekt Pardubického kraje na sociální služby“, reg. č. CZ.1.04/3.1.00/05.00020“ (dále jen IP Pk), financovaného



evropský
sociální
fond v ČR



EVROPSKÁ UNIE



OPERAČNÍ PROGRAM
LIDSKÉ ZDROJE
A ZAMĚSTNANOST

PODPORUJEME
VAŠI BUDOUCNOST
www.esfcr.cz

Individuální projekt Pardubického kraje na sociální služby

dotaci poskytnutou na základě rozhodnutí č. OPLZZ-ZS22-13/2009 v rámci Operačního programu Lidské zdroje a zaměstnanost (dále OP LZZ) Pardubickému kraji.

3. Účelem smlouvy je zajištění předmětné služby v takovém rozsahu a kvalitě, aby byla zaručena odpovídající úroveň a dostupnost pro osoby sociálně vyloučené nebo ohrožené sociálním vyloučením a aby docházelo k naplňování cílů této služby, tj. zejména napomoci cílové skupině zapojit se do ekonomického, sociálního a kulturního života společnosti a uplatnit se na trhu práce.

II.

Prohlášení smluvních stran

1. Poskytovatel prohlašuje, že ke dni podpisu smlouvy splňuje všechny podmínky stanovené platnými právními předpisy ČR pro to, aby mohl řádně poskytovat sociální služby podle této smlouvy, zejména že disponuje dostatečným technickým a personálním vybavením pro poskytování sociálních služeb. Poskytovatel rovněž prohlašuje, že mu nejsou známy žádné překážky, pro které by nemohl poskytovat sociální služby, nebo pro které by nemohl být účastníkem IP Pk.
2. Jestliže při plnění této smlouvy vzniknou poskytovateli práva k duševnímu vlastnictví související s poskytovaným předmětem plnění, vzniká objednateli a poskytovateli dotace (MPSV ČR) neomezená bezplatná licence k užití těchto práv včetně možnosti zcela nebo zčásti poskytnout třetí osobě oprávnění tvořící součást licence.
3. Poskytovatel souhlasí s využíváním svých údajů v informačních systémech pro účely administrace prostředků z rozpočtu EU.
4. Poskytovatel se zavazuje k jednání o uzavření dodatku ke smlouvě v případě změny podmínek realizace IP Pk reg. č. CZ.1.04/3.1.00/05.00020 vyplývajících se změny rozhodnutí č. OPLZZ-ZS22-13/2009 vydaného MPSV ČR o poskytnutí dotace objednateli.
5. Poskytovatel souhlasí se svým začleněním na veřejně přístupný seznam příjemců podpory OP LZZ, na kterém budou zveřejněny údaje v rozsahu stanoveném Manuálem pro publicitu OP LZZ.

III.

Doba a místo plnění

1. Poskytovatel bude poskytovat sociální služby uvedené v předmětu smlouvy po dobu od 1. ledna 2010 do 31. ledna 2013
2. Místem poskytování sociální služby je Heydukova 392, 537 01 Chrudim.

IV.

Cena služby a platební podmínky

1. Celková cena za poskytování služby sociální rehabilitace je stanovena jako maximální do výše **4 807 887,- Kč** (slovy Čtyřmiliony osmsetšedesát osmdesát sedm korun českých) včetně DPH na celé období uzavřené smlouvy. V jednotlivých letech poskytování sociální služby lze poskytnout úhradu do maximální výše:

V roce 2010	1 199 949,- Kč vč. DPH
V roce 2011	1 575 000,- Kč vč. DPH
V roce 2012	1 873 400,- Kč vč. DPH
V roce 2013	159 538,- Kč vč. DPH



evropský
sociální
fond v ČR



EVROPSKÁ UNIE



OPERAČNÍ PROGRAM
LIDSKÉ ZDROJE
A ZAMĚSTNANOST

PODPORUJEME
VAŠI BUDOUCNOST
www.esfcr.cz

Individuální projekt Pardubického kraje na sociální služby

2. Cena je stanovena na základě zadávací dokumentace a je stanovena jako nejvýše přípustná a nepřekročitelná. Poskytovateli vzniká nárok na úhradu ceny do výše skutečně vynaložených, odůvodněných a řádně prokázaných způsobilých výdajů.
3. Platba za poskytování služeb bude prováděna objednatel zůlohově. První zálohu ve výši 10 % z celkové maximální ceny uhradí objednatel poskytovateli do 30 dnů od podpisu této smlouvy. První zálohu je poskytovatel povinen vyúčtovat do 10. 4. 2010. Další platby budou probíhat na základě předložených zálohových faktur vždy na období tří kalendářních měsíců dle harmonogramu monitorovacích zpráv uvedeného v příloze č. 3 smlouvy. Nejvýše přípustná výše zálohové faktury činí 10 % z celkové maximální ceny služby. Poskytovatel předloží objednateli ve lhůtě 10 kalendářních dnů od skončení zálohového období vyúčtování – celkovou fakturu skutečně vynaložených, odůvodněných a řádně prokázaných způsobilých výdajů za poskytování sociální služby v předchozím zálohovém období. Součástí celkové faktury bude soupiska účetních dokladů, které prokazují realizaci této služby. Součet výdajů v soupisce bude souhlasit s částkou uvedenou na celkové faktuře. V případě, že poskytovatel obdržel na záloze více finančních prostředků, než následně vyúčtoval za zálohovací období, bude vzniklý rozdíl vyrovnán objednatel formou snížení výše nejbližší zálohové platby o příslušnou částku. Přílohou celkové faktury bude schválená monitorovací zpráva o realizaci služby v předchozím zálohovém období, plnění plánovaného rozpočtu, údaje o skutečné kapacitě služby (příloha č. 1 a 2 k této smlouvě). Zároveň poskytovatel předloží objednateli zálohovou fakturu na následující tříměsíční období.
4. Závěrečná faktura bude poskytovateli proplacena až po předložení závěrečné monitorovací zprávy o realizaci služby a po jejím schválení objednatel. Poskytovatel je povinen předložit závěrečnou monitorovací zprávu do 20 kalendářních dnů po ukončení celkového období, ve kterém poskytoval sociální službu nebo při zániku smlouvy dle čl. IX. Součástí závěrečné monitorovací zprávy bude i závěrečná faktura. Na základě této faktury bude vyúčtována poslední záloha vyplacená od zahájení realizace projektu. Pokud poskytovatel nevyčerpal přidělené finanční prostředky v celé výši, je povinen rozdílnou částku uhradit na účet objednatele uvedený ve smlouvě, a to do 30 kalendářních dnů od schválení závěrečné monitorovací zprávy objednatel.
5. Doba splatnosti zálohových i zúčtovacích faktur činí 30 dnů od dne jejich doručení objednateli. Smluvní strany se dohodly, že dnem zaplacení je den odepsání finančních prostředků z účtu objednatele.
6. Faktura musí kromě zákonem stanovených náležitostí pro daňový doklad obsahovat tyto náležitosti:
 - a) předmět smlouvy včetně specifikace + text *„v rámci Individuálního projektu Pardubického kraje na sociální služby reg. číslo CZ.1.04/3.1.00/05.00020“*
 - b) číslo smlouvy o zajištění poskytování sociálních služeb,
 - c) přílohy k faktuře – průběžná (závěrečná) monitorovací zpráva, údaje o naplňování kapacity sociální služby dle přílohy č. 2 smlouvy, plnění rozpočtu služby (příloha č. 1 smlouvy), personální zajištění sociální služby (změny), soupiska účetních dokladů.
7. Poskytovatel je povinen zajistit, aby na zajištění předmětu smlouvy vymezeném v čl. I. této smlouvy nedocházelo k duplicitnímu čerpání finančních prostředků z jiných zdrojů se stejným účelem. V případě, že se tak stane, je objednatel oprávněn poskytovateli pozastavit platby nebo požadovat vrácení již uhrazených finančních prostředků.
8. V případě nedodržení stanovených podmínek, zániku smlouvy podle čl. IX. nebo odstoupení poskytovatele od realizace služby v průběhu období, dále jen „rozhodná



evropský
sociální
fond v ČR



EVROPSKÁ UNIE



OPERAČNÍ PROGRAM
LIDSKÉ ZDROJE
A ZAMĚSTNANOST

PODPORUJEME
VAŠI BUDOUCNOST
www.esfcr.cz

Individuální projekt Pardubického kraje na sociální služby

událost“, na které již byly finanční prostředky poskytnuty, je poskytovatel povinen tyto finanční prostředky do 30 kalendářních dnů od rozhodné události vrátit na účet objednatele uvedený ve smlouvě. V případě, že poskytovatel finanční prostředky nevrátí ve stanovené lhůtě, je objednatel oprávněn vymáhat po poskytovateli vrácení těchto finančních prostředků v souladu s platnými právními předpisy.

Čl. V.

Průběžné monitorovací zprávy a závěrečná monitorovací zpráva

1. Poskytovatel je povinen v průběhu poskytování sociální služby podle této smlouvy vypracovat a předložit objednateli průběžné monitorovací zprávy, které obsahují popis realizace předmětu plnění podle čl. I. této smlouvy za zúčtovací období uplynulých tří měsíců, a to vždy do 10. kalendářního dne následujícího měsíce po uplynulém tříměsíčním období, pro které je zpráva zpracována. Tyto zprávy budou předkládány spolu se zúčtovací fakturou. Poskytovatel je povinen se řídit platnými Pokyny pro zpracování průběžné a závěrečné monitorovací zprávy stanovenými objednatel, které budou uveřejněny na webových stránkách www.sluzby-pardubickykraj.cz společně se vzorem monitorovací zprávy.
2. Poskytovatel je povinen po ukončení plnění z této smlouvy vypracovat a předložit závěrečnou monitorovací zprávu, která bude obsahovat popis realizace předmětu plnění podle čl. I. této smlouvy za celé období poskytování sociální služby, včetně zhodnocení provedené realizace, s doplněním případných návrhů na zlepšení v oblasti poskytované sociální služby. Zpráva bude předložena v písemné podobě, a to do 20 kalendářních dnů od ukončení smlouvy.
3. V případě, že objednatel zjistí, že průběžná anebo závěrečná monitorovací zpráva je neúplná nebo obsahuje formální nedostatky, je poskytovatel povinen monitorovací zprávu doplnit nebo opravit v objednatel stanoveném termínu. Termín pro odstranění nedostatků nesmí být stanoven kratší než 5 kalendářních dnů. Poskytovatel bude vyzván k nápravě elektronicky. Poskytovatel je povinen vady a nedostatky odstranit do stanovené lhůty.

VI.

Práva a povinnosti smluvních stran

1. Objednatel je povinen poskytnout poskytovateli včas veškeré podklady, které požaduje, aby poskytovatel používal při zajištění předmětu smlouvy.
2. Objednatel je povinen bezodkladně informovat poskytovatele o všech změnách a jiných okolnostech, které se dotýkají plnění závazků vyplývajících z této smlouvy.
3. Objednatel je povinen poskytovat poskytovateli po celou dobu platnosti smlouvy odbornou podporu nezbytnou pro realizaci předmětu plnění.
4. Objednatel si vyhrazuje právo kontrolovat řádné plnění smlouvy v místě realizace předmětu plnění. Zástupci objednatele nebo třetích osob objednatel zmocněných nebo pověřených jsou oprávněni vstupovat na místo realizace předmětu plnění, provádět monitorovací návštěvy a pravidelné či namátkové kontroly realizace služby a vyžadovat nápravu při kontrole zjištěných nedostatků.
5. Objednatel je oprávněn provádět u poskytovatele v souvislosti s plněním této smlouvy veřejnoprávní kontrolu v souladu se zákonem č. 320/2001 Sb. o finanční kontrole, ve znění pozdějších předpisů.



evropský
sociální
fond v ČR



EVROPSKÁ UNIE



OPERAČNÍ PROGRAM
LIDSKÉ ZDROJE
A ZAMĚSTNANOST

PODPORUJEME
VAŠI BUDOUCNOST
www.esfcr.cz

Individuální projekt Pardubického kraje na sociální služby

6. Poskytovatel je povinen realizovat činnosti specifikované v čl. I. této smlouvy v rámci projektu IP Pk v souladu s touto smlouvou, Metodikou způsobilých výdajů OP LZZ a Metodikou financování.
7. Poskytovatel je povinen využívat prostředky, které obdrží od objednatele na realizaci předmětu smlouvy, pouze na úhradu způsobilých nákladů a v souladu s účelem této smlouvy. Vymezení způsobilých výdajů stanoví platná verze Metodiky způsobilých výdajů OP LZZ.
8. Poskytovatel je povinen vést účetnictví v souladu se zákonem č. 563/1991 Sb., o účetnictví, ve znění pozdějších předpisů, případně nemá-li tuto povinnost je povinen vést daňovou evidenci podle zákona č. 586/1992 Sb., o dani z příjmu, ve znění pozdějších předpisů. Poskytovatel je též povinen dbát, aby příslušné účetní doklady byly správné, úplné, průkazné a splňovaly zákonem č. 235/2004 Sb., ve znění pozdějších předpisů, předepsané náležitosti.
9. Poskytovatel je povinen vést oddělenou analytickou účetní evidenci všech účetních případů vztahujících se k předmětu této smlouvy v souvislosti s realizací IP Pk a poskytovat z ní údaje všem osobám oprávněným k provádění kontroly. Těmito oprávněnými osobami jsou Krajský úřad Pardubického kraje, Ministerstvo práce a sociální věci ČR, Řídící orgán, územní finanční orgány, Ministerstvo financí ČR, Nejvyšší kontrolní úřad, Evropská komise a Evropský účetní dvůr, případně další orgány oprávněné k výkonu kontroly, a třetím osobám, které tyto orgány ke kontrole pověří nebo zmocní.
10. Poskytovatel je povinen v návaznosti na Čl. VI., odst. 9 informovat objednatele o provedené kontrole a o opatřeních k nápravě, a to bez zbytečného odkladu. Poskytovatel je povinen o splnění nápravných opatření informovat toho, kdo tato opatření uložil, a objednatele.
11. Poskytovatel je povinen poskytnout objednateli písemně na jeho žádost jakékoliv doplňující informace související s realizací projektu, a to ve lhůtě stanovené objednatelem.
12. Poskytovatel je povinen bez zbytečného odkladu oznámit objednateli veškeré skutečnosti, které mohou mít vliv na povahu nebo podmínky realizace předmětu plnění. Toto oznámení nezbavuje poskytovatele povinnosti splnit podmínky dle této smlouvy.
13. Poskytovatel je povinen dodržovat termíny a náležitosti pro zpracování a předkládání monitorovacích zpráv stanovené objednatelem.
14. Poskytovatel je povinen uchovávat veškeré doklady související s realizací předmětu smlouvy po dobu 10 let od skončení finančního plnění z této smlouvy, přičemž tato lhůta začíná běžet 1. ledna následujícího kalendářního roku po ukončení smlouvy.

VII.

Publicita

1. Objednatel má celkovou odpovědnost za realizaci publicity a propagaci dosahovaných výsledků v rámci IP Pk. Cílem je informovat odbornou a laickou veřejnost o podpoře sociálních služeb z ESF.
2. Povinnosti poskytovatele v oblasti publicity :
 - a) V případě vydávání propagačních materiálů, propagace sociálních služeb v médiích a odborných periodikách se budou materiály označovat v souladu s Manuálem pro publicitu OP LZZ 2007 - 2013. Informace k publicitě jsou na webu www.esfcr.cz.



evropský
sociální
fond v ČR



EVROPSKÁ UNIE



OPERAČNÍ PROGRAM
LIDSKÉ ZDROJE
A ZAMĚSTNANOST

PODPORUJEME
VAŠI BUDOUCNOST
www.esfcr.cz

Individuální projekt Pardubického kraje na sociální služby

- b) v případě pořádání akcí souvisejících s realizací předmětu veřejné zakázky zajistí, aby vše bylo označeno logem ESF, OP LZZ a vlajkou EU a dalšími symboly v souladu s Metodikou ESF/OP LZZ - příručka pro příjemce a manuál pro publicitu.

VIII.

Sankční ustanovení

1. Objednatel sníží celkovou cenu za poskytování sociální služby uvedenou čl. IV., odst. 1 této smlouvy, pokud nebude služba splňovat minimální kapacitu stanovenou v příloze č. 2 smlouvy, a to způsobem uvedeným v příloze č. 2 této smlouvy.
2. V případě nedodržení termínu stanoveného pro doručení faktury je objednatel oprávněn uložit poskytovateli smluvní pokutu ve výši 1 000,- Kč za každý i započatý kalendářní den prodlení.
3. V případě nedodržení termínu stanoveného pro doručení závěrečné monitorovací zprávy je objednatel oprávněn uložit poskytovateli smluvní pokutu ve výši 5 000,- Kč za každý i započatý kalendářní den prodlení.
4. Smluvní pokuta je splatná do patnácti kalendářních dnů ode dne doručení vyznění o jejím uložení poskytovateli.
5. V případě nedodržení stanovených podmínek a povinností poskytovatele vyplývajících z této smlouvy, nebo pokud poskytovatel odstoupí od realizace sociální služby, na kterou byly poskytnuty finanční prostředky, v průběhu roku, je poskytovatel povinen do 30 kalendářních dnů od rozhodné skutečnosti na straně poskytovatele vrátit finanční prostředky na účet objednatele. V případě, že poskytovatel nevrátí poskytnuté finanční prostředky ve stanovené lhůtě, je povinen uhradit zákonné úroky z prodlení a objednatel zahájí další kroky k vymáhání těchto prostředků.

IX.

Závěrečná ustanovení

1. Tuto smlouvu lze měnit pouze vzestupně číslovanými písemnými dodatky podepsanými oběma smluvními stranami.
2. Smluvní strany se dohodly, že tento závazkový vztah se řídí zákonem č. 513/1991 Sb., obchodní zákoník, ve znění pozdějších předpisů. Vztahy mezi smluvními stranami, které nejsou touto smlouvou výslovně upraveny, se řídí zákonem č. 513/1991 Sb., Obchodním zákoníkem, ve znění pozdějších předpisů, popř. dalšími obecně závaznými předpisy České republiky.
3. Pro objednatele je stejně jako tato smlouva závazná také Metodika financování, Metodika způsobilých výdajů OP LZZ a Povinné minimum publicity OP LZZ pro období 2007-13 v platném znění.
4. Výpověď a odstoupení od smlouvy se děje ve smyslu příslušných ustanovení z. č. 513/1991 Sb., Obchodního zákoníku, ve znění pozdějších předpisů, přičemž:
Smluvní strany se dohodly, že smlouvu lze předčasně ukončit písemnou výpovědí v následujících případech:
 - a) Objednatel je oprávněn vypovědět tuto smlouvu v případě, že poskytovatel přestane poskytovat služby dle této smlouvy. V tomto případě bude smlouva ukončena dnem následujícím po doručení výpovědi poskytovateli.
 - b) Objednatel je dále oprávněn vypovědět tuto smlouvu v případě, že skutečná využitelnost služby bude o více než o 50 % nižší než minimální kapacita služby stanovená v příloze č. 2 této smlouvy. V tomto případě činí výpovědní lhůtě 2 měsíce ode dne doručení výpovědi poskytovateli.



evropský
sociální
fond v ČR



EVROPSKÁ UNIE



OPERAČNÍ PROGRAM
LIDSKÉ ZDROJE
A ZAMĚSTNANOST

PODPORUJEME
VAŠI BUDOUCNOST
www.esfcr.cz

Individuální projekt Pardubického kraje na sociální služby

- c) Objednatel je oprávněný vypovědět tuto smlouvu také v případě, že poskytovatel není schopen zajistit poskytování sociální služby v souladu se zákonem č. 108/2006 Sb., o sociálních službách, ve znění pozdějších předpisů. V tomto případě bude smlouva ukončena dnem následujícím po doručení výpovědi druhé straně..
 - d) Objednatel si vyhrazuje právo vypovědět tuto smlouvu v případě, že Ministerstvo práce a sociálních věcí ČR ukončí poskytování finanční podpory projektu, resp. Pozastaví objednateli platby. V tomto případě bude smlouva ukončena dnem následujícím po doručení výpovědi poskytovateli.
5. Smlouva se vyhotovuje ve třech stejnopisech, každý s platností originálu, z nichž objednatel obdrží dvě vyhotovení.
 6. Smlouva nabývá platnosti a účinnosti dnem podpisu smlouvy oběma smluvními stranami.
 7. Právní úkon byl projednán na jednání Rady Pardubického kraje dne 17. 12. 2009 a schválen usnesením č. R/815/09.

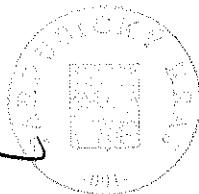
V Pardubicích dne 30-12-2009 2009

V Pardubicích dne 22.12. 2009

Objednatel
naměstek hejtmana
Pardubického kraje
pověřený zastupováním

Ing. Roman Líněk

Mgr. Radko Martínek
hejtman Pardubického kraje



Poskytovatel:

R Y T M U S

Mgr. Petr Kuneš
ředitel Rytmus Chrudim, o.p.s.

Rytmus Chrudim, o.p.s.
Heydukova 392
537 01 Chrudim
IČ: 27516733
tel.: 469 621 599, 777 222 1

Přílohy:

- Příloha č. 1 – Popis realizace sociální služby vč. rozpočtu
- Příloha č. 2 - Popis sociální služby
- Příloha č. 3 - Harmonogram předkládání monitorovacích zpráv

1000

1000



evropský
sociální
fond v ČR



EVROPSKÁ UNIE



OPERAČNÍ PROGRAM
LIDSKÉ ZDROJE
A ZAMĚSTNANOST

PODPORUJEME
VAŠI BUDOUCNOST
www.esfcr.cz

Individuální projekt Pardubického kraje na sociální služby

Popis realizace sociální služby

1. Název poskytovatele/název zařízení sociálních služeb:

Rytmus Chrudim, o.p.s. / Rytmus Chrudim

2. Adresa zařízení sociálních služeb:

Heydukova 392, 537 01 Chrudim

3. Druh sociální služby dle zákona č. 108/2006 Sb., o sociálních službách:

Sociální rehabilitace

4. Forma sociální služby (vybranou formu označte podtržením):

- a) ambulantní
- b) terénní
- c) pobytová

5. Cílová skupina - okruh osob, pro které je služba určena (jednu vybranou cílovou skupinu označte podtržením):

- a) osoby se zdravotním postižením
- b) osoby se zrakovým postižením
- c) osoby s duševním onemocněním
- d) děti a mládež od 15 do 26 let
- e) osoby bez přístřeší
- f) osoby vedoucí rizikový způsob života, nebo jsou tímto způsobem života ohroženy
- g) osoby opouštějící zařízení pro výkon ústavní nebo ochranné výchovy a osoby opouštějící výkon trestu odnětí svobody nebo ochranné léčby
- h) oběti domácího násilí
- i) osoby v krizi
- j) rodiny s dětmi



evropský
sociální
fond v ČR



EVROPSKÁ UNIE



OPERAČNÍ PROGRAM
LIDSKÉ ZDROJE
A ZAMĚSTNANOST

PODPORUJEME
VAŠI BUDOUCNOST
www.esfcr.cz

Individuální projekt Pardubického kraje na sociální služby

6. Popis průběhu sociální služby:

- Časový rozsah poskytování sociální služby:

Pondělí: 8:00 až 16:00 případně dle dohody

Úterý: 8:00 až 16:00 případně dle dohody

Středa: 8:00 až 16:00 případně dle dohody

Čtvrtek: 8:00 až 16:00 případně dle dohody

Pátek: 8:00 až 16:00 případně dle dohody

Sobota: dle dohody

Neděle: dle dohody

- Metody práce s uživatelem:

Sociální rehabilitace je prováděna metodou podporovaného zaměstnávání. Uživatel při prvním kontaktu získá základní poradenství o poskytované službě a jejích podmínkách, případně o jiných vhodnějších či návazných službách. V případě vhodnosti a zájmu uživatele je podepsána dohoda o poskytování služby. S uživatelem pracuje jeden klíčový sociální pracovník (konzultant), který poté koordinuje a metodicky vede další pracovníky v sociálních službách, kteří uživateli poskytují služby (např. nácviky či doprovody). Sociální rehabilitace probíhá

a) v terénu, kde je možné provádět nácvik v přirozeném prostředí, spolupracovat s přirozeným prostředím uživatele

b) ambulantně v prostorách organizace, kde je možné provádět nácvik v bezpečnějším prostředí, vybaveném počítači, základním kancelářským vybavením i specializovanými pomůckami (obrázkové informační materiály, speciální software apod.)

Rehabilitace probíhá převážně individuálně, setkání zpravidla 1 x týdně, v případě potřeby intenzivního nácviku - např. v novém zaměstnání i každodenně. Skupinová setkání probíhají zpravidla 1x za měsíc.

Sociální pracovník kromě přímého kontaktu s uživatelem vytváří specializované pomůcky, zjišťuje další zdroje podpory, je v kontaktu s přirozeným prostředím uživatele atd. O průběhu služby vedou všichni pracovníci pravidelné záznamy.

Uživatelé služeb jsou v maximální možné míře zapojeni do plánování průběhu služby. Sociální pracovník v průběhu celé služby sleduje míru potřebné podpory uživatele. V situaci, kdy je uživatel služby začleněn a nepotřebuje již další podporu, je po vzájemné dohodě klíčového pracovníka, uživatele a dalších zúčastněných osob z přirozeného prostředí uživatele služba ukončena.

- Úhrady za služby: služba bez úhrady

- Fakultativní služby (v případě, že jsou poskytovány): -

- Další doplňující informace: -

7. Popis personálního zajištění sociální služby

Ředitel organizace

- zastupuje Rytmus Chrudim o.p.s. dle pověření statutárního orgánu
- zajišťuje technické fungování pracoviště
- zajišťuje personální agendu
- zajišťuje zdroje
- další rozvoj a vzdělávání

Zástupkyně ředitele

Tento projekt je spolufinancován Evropským sociálním fondem a státním rozpočtem České republiky



evropský
sociální
fond v ČR



EVROPSKÁ UNIE



OPERAČNÍ PROGRAM
LIDSKÉ ZDROJE
A ZAMĚSTNANOST

PODPORUJEME
VAŠI BUDOUCNOST
www.esfcr.cz

Individuální projekt Pardubického kraje na sociální služby

- garant kvality nabízené služby
- správa vnitřních pravidel poskytování služby
- další rozvoj a vzdělávání

Sociální pracovníci/pracovnice

- konkrétní poskytování služby (viz výše)
- vedení záznamů o poskytování služby
- vedení přiděleného pracovníka/pracovnice v sociálních službách
- další rozvoj a vzdělávání

Pracovník/pracovnice v sociálních službách

- nácviky konkrétních aktivit
- doprovody
- vedení záznamů o poskytování služby
- další rozvoj a vzdělávání

Provozní pracovníci

- účetní
- uklízečka

8. Personální zajištění

Uvedte pracovníky, kteří se budou přímo podílet na realizaci poskytované sociální služby. U pracovníků, kteří nejsou zaměstnanci organizace, uveďte před název pozice zkratku „JP“ (jako jiný pracovník).

8.1. Sociální pracovníci

Název pozice / jméno	Dosažená kvalifikace / obor	úvazek
rok 2010		
Sociální pracovnice / Bc. Tereza Marková	sociální práce	1
Sociální pracovník / Mgr. Petr Kuneš	sociální pedagogika	0,25
Sociální pracovnice / Bc. Kristýna Křivková	sociální patologie a prevence	0,5
rok 2011		
Sociální pracovnice / Bc. Tereza Marková	sociální práce	1
leden až duben		
Sociální pracovník / Mgr. Petr Kuneš	sociální pedagogika	0,25
Sociální pracovnice / Bc. Kristýna Křivková	sociální patologie a prevence	0,5
duben - prosinec		
Sociální pracovník / Mgr. Petr Kuneš	sociální pedagogika	0,5
Sociální pracovnice / Bc. Kristýna Křivková	sociální patologie a prevence	1
rok 2012		
Sociální pracovnice / Bc. Tereza Marková	sociální práce	1
Sociální pracovník / Mgr. Petr Kuneš	sociální pedagogika	0,5
Sociální pracovnice / Bc. Kristýna Křivková	sociální patologie a prevence	1
rok 2013		



evropský
sociální
fond v ČR



EVROPSKÁ UNIE



OPERAČNÍ PROGRAM
LIDSKÉ ZDROJE
A ZAMĚSTNANOST

PODPORUJEME
VAŠI BUDOUCNOST
www.esfcr.cz

Individuální projekt Pardubického kraje na sociální služby

Sociální pracovníce / Bc. Tereza Marková	sociální práce	1
Sociální pracovník / Mgr. Petr Kuneš	sociální pedagogika	0,5
Sociální pracovníce / Bc. Kristýna Křivková	sociální patologie a prevence	1

8.2. Pracovníci v sociálních službách

Název pozice / jméno	Dosažená kvalifikace /kvalifikační kurz	úvazek
rok 2010		
Pracovní asistentka / Mgr. Eva Sládková	učitelství II. st. ZŠ a SŠ, pracovníce v sociálních službách	0,25
Pracovní asistentka / Bc. Eva Stejskalová	ergoterapeutka	0,25
rok 2011		
leden až duben		
Pracovní asistentka / Mgr. Eva Sládková	učitelství II. st. ZŠ a SŠ, pracovníce v sociálních službách	0,25
Pracovní asistentka / Bc. Eva Stejskalová	ergoterapeutka	0,25
duben - prosinec		
Pracovní asistentka / Mgr. Eva Sládková	učitelství II. st. ZŠ a SŠ, pracovníce v sociálních službách	0,5
Pracovní asistentka / Bc. Eva Stejskalová	ergoterapeutka	0,5
rok 2012		
Pracovní asistentka / Mgr. Eva Sládková	učitelství II. st. ZŠ a SŠ, pracovníce v sociálních službách	0,5
Pracovní asistentka / Bc. Eva Stejskalová	ergoterapeutka	0,5
rok 2013		
Pracovní asistentka / Mgr. Eva Sládková	učitelství II. st. ZŠ a SŠ, pracovníce v sociálních službách	0,5
Pracovní asistentka / Bc. Eva Stejskalová	ergoterapeutka	0,5

8.3. Ostatní pracovníci – management, provoz

Název pozice / jméno	Dosažená kvalifikace / obor	úvazek
rok 2010		
ředitel / Mgr Petr Kuneš	sociální pedagogika	0,25
zástupkyně ředitele / Mgr. Eva Sládková	učitelství II. st. ZŠ a SŠ, pracovníce v sociálních službách	0,25
účetní / Božena Nováková		DPP
uklizečka		DPP
rok 2011		
účetní / Božena Nováková		DPP
uklizečka		DPP
leden až duben		
ředitel / Mgr Petr Kuneš	sociální pedagogika	0,25

Tento projekt je spolufinancován Evropským sociálním fondem a státním rozpočtem České republiky



evropský
sociální
fond v ČR



EVROPSKÁ UNIE



OPERAČNÍ PROGRAM
LIDSKÉ ZDROJE
A ZAMĚSTNANOST

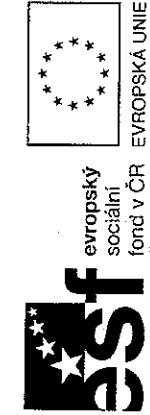
PODPORUJEME
VAŠI BUDOUCNOST
www.esfcr.cz

Individuální projekt Pardubického kraje na sociální služby

zástupkyně ředitele / Mgr. Eva Sládková	učitelství II. st. ZŠ a SŠ, pracovnice v sociálních službách	0,25
duben - prosinec		
ředitel / Mgr Petr Kuneš	sociální pedagogika	0,5
zástupkyně ředitele / Mgr. Eva Sládková	učitelství II. st. ZŠ a SŠ, pracovnice v sociálních službách	0,5
rok 2012		
ředitel / Mgr Petr Kuneš	sociální pedagogika	0,5
zástupkyně ředitele / Mgr. Eva Sládková	učitelství II. st. ZŠ a SŠ, pracovnice v sociálních službách	0,5
účetní / Božena Nováková		DPP
uklízečka		DPP
rok 2013		
ředitel / Mgr Petr Kuneš	sociální pedagogika	0,5
zástupkyně ředitele / Mgr. Eva Sládková	učitelství II. st. ZŠ a SŠ, pracovnice v sociálních službách	0,5
účetní / Božena Nováková		DPP
uklízečka		DPP

Individuální projekt Pardubického kraje na sociální služby

Individuální projekt Pardubického kraje na sociální služby č. CZ.1.04/3.1.00/05.00020						
Příloha č. 1b - Finanční rozvaha poskytované sociální služby						
(struktura dle vyhlášky 504/2002 Sb.)						
Poskytovatel soc. služby: Rytmus Chrudim, o.p.s.						
Druh soc. služby (dle zákona č. 108/2006 Sb.): Sociální rehabilitace						
Nákladová položka						
		Předpokládané náklady v Kč na rok/období				
		2010	2011	2012	2013	2010-2013
1.	Provozní náklady celkem	273 897	243 500	297 480	28 108	842 985
1.1	Materiálové náklady celkem	48 000	12 868	16 184	6 000	83 052
	- potraviny					0
	- kancelářské potřeby	18 000	7 868	9 184	1 000	36 052
	- vybavení (DDHM)	30 000	5 000	7 000	5 000	47 000
	- pohonné hmoty					0
	- ostatní materiálové náklady					0
1.2	Nemateriálové náklady celkem	224 897	229 632	280 296	22 108	756 933
1.2.1	Energie	12 960	18 720	21 600	1 800	55 080
	- elektřina	5 760	8 320	9 600	800	24 480
	- plyn					0
	- vodné, stočné	2 160	3 120	3 600	300	9 180
	- jiné (upřesněte)	5 040	7 280	8 400	700	21 420
1.2.2	Opravy a udržování	3 000	3 000	4 000	0	10 000
	- opravy a udržování budov					0
	- opravy a udržování aut					0
	- ostatní	3 000	3 000	4 000		10 000
1.2.3	Cestovné	18 000	20 000	30 000	3 000	71 000
	- cestovné zaměstnanců	18 000	20 000	30 000	3 000	71 000
	- cestovné klientů					0
pozn.: DDHM - drobný dlouhodobý hmotný majetek do Kč 40 000						



OPERAČNÍ PROGRAM
LIDSKÉ ZDROJE
A ZAMĚSTNANOST

PODPORUJEME
VAŠI BUDOUCNOST
www.esfcr.cz

Příloha č. 1 Popis realizace sociální služby vč. rozpočtu

Individuální projekt Pardubického kraje na sociální služby

1.2.4	Ostatní služby	190 937	187 912	224 696	17 308	620 853
	- telefony	20 400	26 432	33 600	2 800	83 232
	- poštovné	2 000	1 040	1 200	100	4 340
	- internet	5 097	7 364	8 496	708	21 665
	- nájemné	53 040	91 876	110 400	9 700	265 016
	- právní a ekonomické služby	20 000	20 000	20 000		60 000
	- školení a vzdělávání	50 000	10 000	15 000		75 000
	- pořízení DDNM do Kč 60 tis.	15 000	2 600	3 000		20 600
	- jiné ostatní služby	25 400	28 600	33 000	4 000	91 000
1.3	Jiné provozní náklady - konkretizujte	1 000	1 000	1 000	0	3 000
	- daně a poplatky	1 000	1 000	1 000		3 000
	-					0
	-					0
2.	Osobní náklady celkem	926 052	1 331 500	1 575 920	131 430	3 964 902
2.1	Mzdové náklady	691 000	993 516	1 174 800	98 000	2 957 316
	- hrubé mzdy	661 000	950 460	1 128 000	94 000	2 833 460
	- OON na DPČ					0
	- OON na DPP	30 000	43 056	46 800	4 000	123 856
	- ostatní mzdové náklady					0
2.2	Odvody na sociální a zdravotní pojištění	231 350	332 661	394 800	32 900	991 711
2.3	Ostatní sociální náklady	3 702	5 323	6 320	530	15 875
	Celkové náklady na realizaci služby	1 199 949	1 575 000	1 873 400	159 538	4 807 887
	Úhrady uživatelů služby					0
	Celkové skutečné náklady na realizaci služby (rozdíl celkových nákladů a úhrad uživatelů)	1 199 949	1 575 000	1 873 400	159 538	4 807 887

Rytmus Chrudim, o.p.s.
Heydukova 392
537 01 Chrudim
IČ: 27516733

R Y T M U S

V Chrudimi dne 28.12. 2009
Podpis statutárního zástupce



evropský
sociální
fond v ČR



EVROPSKÁ UNIE



OPERAČNÍ PROGRAM
LIDSKÉ ZDROJE
A ZAMĚSTNANOST

PODPORUJEME
VAŠI BUDOUCNOST
www.esfcr.cz

Individuální projekt Pardubického kraje na sociální služby

Popis sociální služby sociální rehabilitace

Objednatel požaduje zajištění sociální služby sociální rehabilitace dle § 70 zákona v souladu s dalšími ustanoveními zákona č. 108/2006 Sb., o sociálních službách ve znění pozdějších předpisů a dále v souladu s vyhláškou č. 505/2006 Sb., kterou se provádějí některá ustanovení zákona o sociálních službách ve znění pozdějších předpisů. Rozsah základních činností a úkonů bude zajišťován v souladu s platnou legislativou, tzn. že v případě změny relevantních právních předpisů bude odpovídajícím způsobem změněna i realizace sociální služby.

Základní vymezení sociální služby:

1. Sociální rehabilitace je soubor specifických činností směřujících k dosažení samostatnosti, nezávislosti a soběstačnosti osob, a to rozvojem jejich specifických schopností a dovedností, posilováním návyků a nácvikem výkonu běžných, pro samostatný život nezbytných činností alternativním způsobem využívajícím zachovaných schopností, potenciálů a kompetencí.

2. Služba obsahuje tyto základní činnosti:

a) nácvik dovedností pro zvládnutí péče o vlastní osobu, soběstačnosti a dalších činností vedoucích k sociálnímu začlenění,

b) zprostředkování kontaktu se společenským prostředím,

c) výchovné, vzdělávací a aktivizační činnosti,

d) pomoc při uplatňování práv, oprávněných zájmů a při obstarávání osobních záležitostí.

Poskytovatel nabídne uživatelům zajištění základních činností a úkonů dle uvedených minimálních požadavků. Předmětem plnění smlouvy je i personální zajištění včetně kvalifikovaného personálu dle zákona č. 108/2006, o sociálních službách, ve znění pozdějších předpisů

Forma poskytování sociální služby: ambulantní, terénní

Cílová skupina: osoby se zdravotním postižením

Závazné ukazatele:

Počet intervencí* v jednotlivých letech:

rok 2010	1200
rok 2011	1500
rok 2012	1700
rok 2013	141

Minimální průměrné využití služby: 80% (v každém roce)

Sankční ustanovení při nenaplnění kapacity

Objednatel sníží celkovou cenu služby za jednotlivé sledované roky uvedenou v čl. IV., odst. 1 smlouvy, pokud nebude služba splňovat závazné ukazatele stanovené v této příloze, a to následujícím způsobem:



evropský
sociální
fond v ČR



EVROPSKÁ UNIE



OPERAČNÍ PROGRAM
LIDSKÉ ZDROJE
A ZAMĚSTNANOST

PODPORUJEME
VAŠI BUDOUCNOST
www.esfcr.cz

Individuální projekt Pardubického kraje na sociální služby

Míra naplnění minimální kapacity služby stanovené pro sledovaný rok	procento snížení celkové ceny služby stanovené pro sledovaný rok
79,99 - 70 %	10 %
69,99 - 50 %	20 %
49,99 - 30%	50 %
29,99 - 0 %	70 %

Procento naplnění kapacity služby bude sledováno za roční období. V případě nenaplnění minimálně 80 % kapacity ze stanovených závazných ukazatelů, je poskytovatel povinen do 15 dnů ode dne doručení výzvy od objednatele vrátit neoprávněně přijaté prostředky na sociální služby na účet objednatele uvedený ve smlouvě.

Z projektu nelze čerpat finanční prostředky na službu anebo její část, která je poskytována cílové skupině senioři a dětem do 15 let.

*Intervence – jednání s klientem delší než 30 min
klientem delší než 30 min



evropský
sociální
fond v ČR



EVROPSKÁ UNIE



OPERAČNÍ PROGRAM
LIDSKÉ ZDROJE
A ZAMĚSTNANOST

PODPORUJEME
VAŠI BUDOUCNOST
www.esfcr.cz

Individuální projekt Pardubického kraje na sociální služby

Harmonogram předkládání monitorovacích zpráv

Harmonogram předkládání Monitorovacích zpráv			
Číslo oblasti podpory	3.1		
Název příjemce	Pardubický kraj		
Název projektu	Individuální projekt Pardubického kraje na sociální služby		
Registrační číslo projektu	CZ.1.04/3.1.00/05.00020		
Pořadové číslo monitorovací zprávy	Sledované období		
	Začátek	Konec	Termín podání MZ
1 – PRŮBĚŽNÁ	01/2010	03/2010	10.4.2010
2– PRŮBĚŽNÁ	04/2010	06/2010	10.7.2010
3– PRŮBĚŽNÁ	07/2010	09/2010	10.10.2010
4– PRŮBĚŽNÁ	10/2010	12/2010	10.1.2011
5– PRŮBĚŽNÁ	01/2011	03/2011	10.4.2011
6– PRŮBĚŽNÁ	04/2011	06/2011	10.7.2011
7– PRŮBĚŽNÁ	07/2011	09/2011	10.10.2011
8– PRŮBĚŽNÁ	10/2011	12/2011	10.1.2012
9– PRŮBĚŽNÁ	01/2012	03/2012	10.4.2012
10– PRŮBĚŽNÁ	04/2012	06/2012	10.7.2012
11– PRŮBĚŽNÁ	07/2012	09/2012	10.10.2012
12 - ZÁVĚREČNÁ	10/2012	01/2013	20.2.2013