

## Krajský úřad PRŮVODNÍ DOKUMENT SMLOUVY

Doklad o předběžném schválení závazku - nároku

Typ smlouvy	Smlouva dodavatelská		
PID	KUPAX007Y2UF	Číslo případu	OSV/10/20028
Číslo dokladu	2010/20028	Cena celkem	6 813 772,00
Popis	Smlouva o poskytování soc. služeb - Šance pro Tebe, o.s.		

Dodavatel

IČO	68246277	RČ	
Název	Šance pro Tebe Chrudim, o.s.		

	Jméno, funkce	Dne	Podpis
Zpracoval	Zahálková Helena Ing. referent oddělení ekonomického OSV	30 -12- 2009	
Vedoucí odboru (příkazce operace)	Danuše Fomiczewová Mgr. vedoucí odboru sociálních věcí	30 -12- 2009	
Správce rozpočtu			
Určený člen RPK		30 -12- 2009	
Podléhá usnesení RPK Usn. č.	21648/09	Podléhá usnesení ZPk Usn. č.	
Záznam o provedené předběžné řídicí kontrole před vznikem nároku - závazku		30 -12- 2009	
Individuální* limitovaný* příslib			

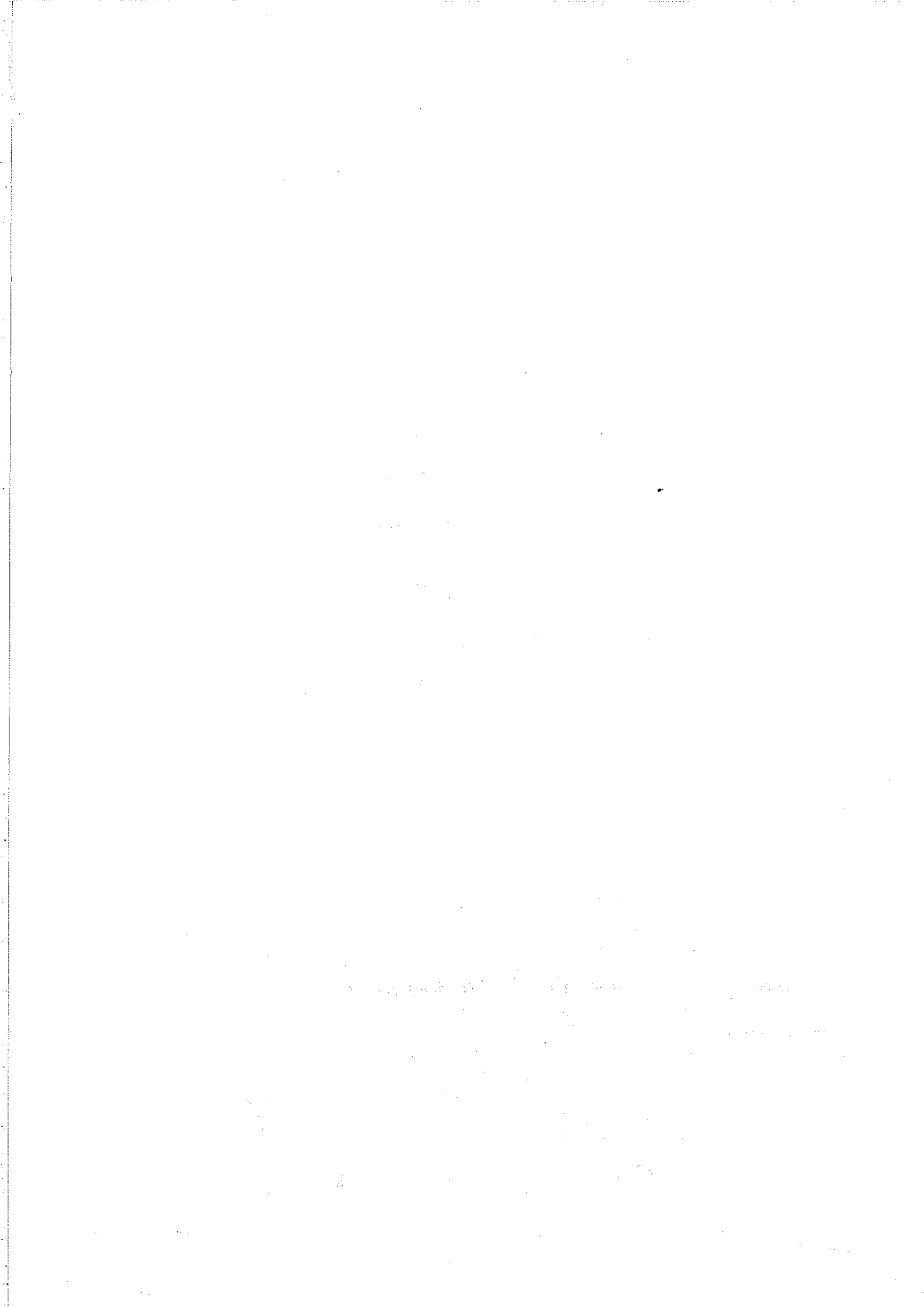
Rozpis částky na roky

Rok	Měna	Cena	Cena v Kč
2010	CZK	2 098 741,00	2 098 741,00
2011	CZK	2 203 764,00	2 203 764,00
2012	CZK	2 312 412,00	2 312 412,00
2013	CZK	198 855,00	198 855,00

Položky smlouvy

Rok	BÚ	OdPa	Pol	ZJ	UZ	ORJ	ORG	
Celkem	0074	4349	1169	1100	4042100017			0,00

\* nehodící se škrtněte



Individuální projekt Pardubického kraje na sociální služby

## Smlouva o poskytování sociálních služeb č. OSV/10/20028

uzavřená ve smyslu ust. § 262 podle ust. § 269 odst.2 a násl. č. 513/1991 Sb., obchodního zákoníku,  
ve znění pozdějších předpisů

### I. Smluvní strany

**Objednatel:** Pardubický kraj  
adresa: Komenského náměstí 125, 532 11 Pardubice  
tel/fax: 466 026 113, 466 611 220  
IČ: 70892822  
DIČ: CZ70892822  
bankovní spojení: ČSOB, a.s. Pardubice  
číslo účtu: 226383024/0300  
jednající: **Mgr. Radko Martínek, hejtman Pardubického kraje**  
(dále jen „objednatel“) na straně jedné

**Poskytovatel:** Šance pro Tebe, o.s.  
adresa: Štěpánkova 92, 537 01 Chrudim  
tel/fax: 469623501  
IČ: 68246277  
DIČ: CZ68246277  
bankovní spojení: Komerční banka, a.s.  
číslo účtu: 195212510267/0100  
jednající: **Mgr. Michal Zahradník, ředitel o.s.**  
kontaktní osoba: Mgr. Michal Zahradník  
(dále jen „poskytovatel“) na straně druhé

### I.

#### Předmět smlouvy

1. Poskytovatel se touto smlouvou zavazuje pro objednatele v rámci projektu „Individuální projekt Pardubického kraje na sociální služby“ za dále sjednaných podmínek zajistit poskytování sociální služby. Popis sociální služby včetně jejího rozsahu, rozpočtu a dalších parametrů sociální služby tvoří přílohu č. 1 a je nedílnou součástí této smlouvy.

Při poskytování sociální služby je poskytovatel povinen dodržovat povinnosti vyplývající z obecně závazných právních předpisů České republiky (zákon č. 108/2006 Sb., o sociálních službách, ve znění pozdějších předpisů, a vyhláška č. 505/2006 Sb., kterou se provádějí některá ustanovení zákona o sociálních službách, ve znění pozdějších předpisů), včetně přímo závazných norem vydaných orgány Evropského společenství, a dále povinnostmi vyplývajícími z Operačního programu Lidské zdroje a zaměstnanost.

2. Předmětem této smlouvy je poskytování sociální služby nízkoprahové zařízení pro děti a mládež podle ustanovení § 62 Zákona č. 108/2006 Sb., o sociálních službách, ve znění pozdějších předpisů a vyhlášky č. 505/2006 Sb., ve znění pozdějších předpisů. Místo poskytování služby Štěpánkova 92 Chrudim, Školní náměstí 11, Chrudim pro cílovou skupinu děti a mládež od 15 do 26 let.

Sociální služba je poskytována v souladu s projektem „Individuální projekt Pardubického kraje na sociální služby“, reg. č. CZ.1.04/3.1.00/05.00020“ (dále jen IP Pk), financovaného

### Individuální projekt Pardubického kraje na sociální služby

dotací poskytnutou na základě rozhodnutí č. OPLZZ-ZS22-13/2009 v rámci Operačního programu Lidské zdroje a zaměstnanost (dále OP LZZ) Pardubickému kraji.

3. Účelem smlouvy je zajištění předmětné služby v takovém rozsahu a kvalitě, aby byla zaručena odpovídající úroveň a dostupnost pro osoby sociálně vyloučené nebo ohrožené sociálním vyloučením a aby docházelo k naplňování cílů této služby, tj. zejména napomoci cílové skupině zapojit se do ekonomického, sociálního a kulturního života společnosti a uplatnit se na trhu práce.

## II.

### Prohlášení smluvních stran

1. Poskytovatel prohlašuje, že ke dni podpisu smlouvy splňuje všechny podmínky stanovené platnými právními předpisy ČR pro to, aby mohl řádně poskytovat sociální služby podle této smlouvy, zejména že disponuje dostatečným technickým a personálním vybavením pro poskytování sociálních služeb. Poskytovatel rovněž prohlašuje, že mu nejsou známy žádné překážky, pro které by nemohl poskytovat sociální služby, nebo pro které by nemohl být účastníkem IP Pk.
2. Jestliže při plnění této smlouvy vzniknou poskytovateli práva k duševnímu vlastnictví související s poskytovaným předmětem plnění, vzniká objednateli a poskytovateli dotace (MPSV ČR) neomezená bezplatná licence k užití těchto práv včetně možnosti zcela nebo zčásti poskytnout třetí osobě oprávnění tvořící součást licence.
3. Poskytovatel souhlasí s využíváním svých údajů v informačních systémech pro účely administrace prostředků z rozpočtu EU.
4. Poskytovatel se zavazuje k jednání o uzavření dodatku ke smlouvě v případě změny podmínek realizace IP Pk reg. č. CZ.1.04/3.1.00/05.00020 vyplývajících se změny rozhodnutí č. OPLZZ-ZS22-13/2009 vydaného MPSV ČR o poskytnutí dotace objednateli.
5. Poskytovatel souhlasí se svým začleněním na veřejně přístupný seznam příjemců podpory OP LZZ, na kterém budou zveřejněny údaje v rozsahu stanoveném Manuálem pro publicitu OP LZZ.

## III.

### Doba a místo plnění

1. Poskytovatel bude poskytovat sociální služby uvedené v předmětu smlouvy po dobu od 1. ledna 2010 do 31. ledna 2013
2. Místem poskytování sociální služby je Štěpánková 92 a Školní náměstí 11, 537 01 Chrudim.

## IV.

### Cena služby a platební podmínky

1. Celková cena za poskytování služby nízkoprahové zařízení pro děti a mládež je stanovena jako maximální do výše **6 816 772,- Kč** (slovy Šestmilionůosmsetšestnáctisícšedemsetšedesátdvěkorunyčeské) včetně DPH na celé období uzavřené smlouvy. V jednotlivých letech poskytování sociální služby lze poskytnout úhradu do maximální výše:

V roce 2010	2 098 741,- Kč vč. DPH
V roce 2011	2 203 764,- Kč vč. DPH
V roce 2012	2 312 412,- Kč vč. DPH
V roce 2013	198 855,- Kč vč. DPH



evropský  
sociální  
fond v ČR



EVROPSKÁ UNIE



OPERAČNÍ PROGRAM  
LIDSKÉ ZDROJE  
A ZAMĚSTNANOST

PODPORUJEME  
VAŠI BUDOUCNOST  
www.esfcr.cz

#### Individuální projekt Pardubického kraje na sociální služby

2. Cena je stanovena na základě zadávací dokumentace a je stanovena jako nejvýše přípustná a nepřekročitelná. Poskytovateli vzniká nárok na úhradu ceny do výše skutečně vynaložených, odůvodněných a řádně prokázaných způsobilých výdajů.
3. Platba za poskytování služeb bude prováděna objednatelům zálohově. První zálohu ve výši 10 % z celkové maximální ceny uhradí objednatel poskytovateli do 30 dnů od podpisu této smlouvy. První zálohu je poskytovatel povinen vyúčtovat do 10. 4. 2010. Další platby budou probíhat na základě předložených zálohových faktur vždy na období tří kalendářních měsíců dle harmonogramu monitorovacích zpráv uvedeného v příloze č. 3 smlouvy. Nejvýše přípustná výše zálohové faktury činí 10 % z celkové maximální ceny služby. Poskytovatel předloží objednateli ve lhůtě 10 kalendářních dnů od skončení zálohového období vyúčtování – celkovou fakturu skutečně vynaložených, odůvodněných a řádně prokázaných způsobilých výdajů za poskytování sociální služby v předchozím zálohovém období. Součástí celkové faktury bude soupiska účetních dokladů, které prokazují realizaci této služby. Součet výdajů v soupisce bude souhlasit s částkou uvedenou na celkové faktuře. V případě, že poskytovatel obdržel na záloze více finančních prostředků, než následně vyúčtoval za zálohovací období, bude vzniklý rozdíl vyrovnán objednatelům formou snížení výše nejbližší zálohové platby o příslušnou částku. Přílohou celkové faktury bude schválená monitorovací zpráva o realizaci služby v předchozím zálohovém období, plnění plánovaného rozpočtu, údaje o skutečné kapacitě služby (příloha č. 1 a 2 k této smlouvě). Zároveň poskytovatel předloží objednateli zálohovou fakturu na následující tříměsíční období.
4. Závěrečná faktura bude poskytovateli proplacena až po předložení závěrečné monitorovací zprávy o realizaci služby a po jejím schválení objednatelům. Poskytovatel je povinen předložit závěrečnou monitorovací zprávu do 20 kalendářních dnů po ukončení celkového období, ve kterém poskytoval sociální službu nebo při zániku smlouvy dle čl. IX. Součástí závěrečné monitorovací zprávy bude i závěrečná faktura. Na základě této faktury bude vyúčtována poslední záloha vyplacená od zahájení realizace projektu. Pokud poskytovatel nevyčerpal přidělené finanční prostředky v celé výši, je povinen rozdílnou částku uhradit na účet objednatelům uvedený ve smlouvě, a to do 30 kalendářních dnů od schválení závěrečné monitorovací zprávy objednatelům.
5. Doba splatnosti zálohových i zúčtovacích faktur činí 30 dnů od dne jejich doručení objednatelům. Smluvní strany se dohodly, že dnem zaplacení je den odepsání finančních prostředků z účtu objednatelům.
6. Faktura musí kromě zákonem stanovených náležitostí pro daňový doklad obsahovat tyto náležitosti:
  - a) předmět smlouvy včetně specifikace + text *„v rámci Individuálního projektu Pardubického kraje na sociální služby reg. číslo CZ.1.04/3.1.00/05.00020“*
  - b) číslo smlouvy o zajištění poskytování sociálních služeb,
  - c) přílohy k faktuře – průběžná (závěrečná) monitorovací zpráva, údaje o naplňování kapacity sociální služby dle přílohy č. 2 smlouvy, plnění rozpočtu služby (příloha č. 1 smlouvy), personální zajištění sociální služby (změny), soupiska účetních dokladů.
7. Poskytovatel je povinen zajistit, aby na zajištění předmětu smlouvy vymezeném v čl. I. této smlouvy nedocházelo k duplicitnímu čerpání finančních prostředků z jiných zdrojů se stejným účelem. V případě, že se tak stane, je objednatel oprávněn poskytovateli pozastavit platby nebo požadovat vrácení již uhrazených finančních prostředků.
8. V případě nedodržení stanovených podmínek, zániku smlouvy podle čl. IX. nebo odstoupení poskytovatele od realizace služby v průběhu období, dále jen „rozhodná



evropský  
sociální  
fond v ČR



EVROPSKÁ UNIE



OPERAČNÍ PROGRAM  
LIDSKÉ ZDROJE  
A ZAMĚSTNANOST

PODPORUJEME  
VAŠI BUDOUCNOST  
[www.esfcr.cz](http://www.esfcr.cz)

Individuální projekt Pardubického kraje na sociální služby

událost“, na které již byly finanční prostředky poskytnuty, je poskytovatel povinen tyto finanční prostředky do 30 kalendářních dnů od rozhodné události vrátit na účet objednatele uvedený ve smlouvě. V případě, že poskytovatel finanční prostředky nevrátí ve stanovené lhůtě, je objednatel oprávněn vymáhat po poskytovateli vrácení těchto finančních prostředků v souladu s platnými právními předpisy.

#### Čl. V.

#### Průběžné monitorovací zprávy a závěrečná monitorovací zpráva

1. Poskytovatel je povinen v průběhu poskytování sociální služby podle této smlouvy vypracovat a předložit objednateli průběžné monitorovací zprávy, které obsahují popis realizace předmětu plnění podle čl. I. této smlouvy za zúčtovací období uplynulých tří měsíců, a to vždy do 10. kalendářního dne následujícího měsíce po uplynulém tříměsíčním období, pro které je zpráva zpracována. Tyto zprávy budou předkládány spolu se zúčtovací fakturou. Poskytovatel je povinen se řídit platnými Pokyny pro zpracování průběžné a závěrečné monitorovací zprávy stanovenými objednatel, které budou uveřejněny na webových stránkách [www.sluzby-pardubickykraj.cz](http://www.sluzby-pardubickykraj.cz) společně se vzorem monitorovací zprávy.
2. Poskytovatel je povinen po ukončení plnění z této smlouvy vypracovat a předložit závěrečnou monitorovací zprávu, která bude obsahovat popis realizace předmětu plnění podle čl. I. této smlouvy za celé období poskytování sociální služby, včetně zhodnocení provedené realizace, s doplněním případných návrhů na zlepšení v oblasti poskytované sociální služby. Zpráva bude předložena v písemné podobě, a to do 20 kalendářních dnů od ukončení smlouvy.
3. V případě, že objednatel zjistí, že průběžná anebo závěrečná monitorovací zpráva je neúplná nebo obsahuje formální nedostatky, je poskytovatel povinen monitorovací zprávu doplnit nebo opravit v objednatel stanoveném termínu. Termín pro odstranění nedostatků nesmí být stanoven kratší než 5 kalendářních dnů. Poskytovatel bude vyzván k nápravě elektronicky. Poskytovatel je povinen vady a nedostatky odstranit do stanovené lhůty.

#### VI.

#### Práva a povinnosti smluvních stran

1. Objednatel je povinen poskytnout poskytovateli včas veškeré podklady, které požaduje, aby poskytovatel používal při zajištění předmětu smlouvy.
2. Objednatel je povinen bezodkladně informovat poskytovatele o všech změnách a jiných okolnostech, které se dotýkají plnění závazků vyplývajících z této smlouvy.
3. Objednatel je povinen poskytovat poskytovateli po celou dobu platnosti smlouvy odbornou podporu nezbytnou pro realizaci předmětu plnění.
4. Objednatel si vyhrazuje právo kontrolovat řádné plnění smlouvy v místě realizace předmětu plnění. Zástupci objednatele nebo třetích osob objednatel zmocněných nebo pověřených jsou oprávněni vstupovat na místo realizace předmětu plnění, provádět monitorovací návštěvy a pravidelné či namátkové kontroly realizace služby a vyžadovat nápravu při kontrole zjištěných nedostatků.
5. Objednatel je oprávněn provádět u poskytovatele v souvislosti s plněním této smlouvy veřejnoprávní kontrolu v souladu se zákonem č. 320/2001 Sb. o finanční kontrole, ve znění pozdějších předpisů.
6. Poskytovatel je povinen realizovat činnosti specifikované v čl. I. této smlouvy v rámci projektu IP Pk v souladu s touto smlouvou, Metodikou způsobilých výdajů OP LZZ a Metodikou financování.



evropský  
sociální  
fond v ČR



EVROPSKÁ UNIE



OPERAČNÍ PROGRAM  
LIDSKÉ ZDROJE  
A ZAMĚSTNANOST

PODPORUJEME  
VAŠI BUDOUCNOST  
[www.esfcr.cz](http://www.esfcr.cz)

#### Individuální projekt Pardubického kraje na sociální služby

7. Poskytovatel je povinen využívat prostředky, které obdrží od objednatele na realizaci předmětu smlouvy, pouze na úhradu způsobilých nákladů a v souladu s účelem této smlouvy. Vymezení způsobilých výdajů stanoví platná verze Metodiky způsobilých výdajů OP LZZ.
8. Poskytovatel je povinen vést účetnictví v souladu se zákonem č. 563/1991 Sb., o účetnictví, ve znění pozdějších předpisů, případně nemá-li tuto povinnost je povinen vést daňovou evidenci podle zákona č. 586/1992 Sb., o dani z příjmu, ve znění pozdějších předpisů. Poskytovatel je též povinen dbát, aby příslušné účetní doklady byly správné, úplné, průkazné a splňovaly zákonem č. 235/2004 Sb., ve znění pozdějších předpisů, předepsané náležitosti.
9. Poskytovatel je povinen vést oddělenou analytickou účetní evidenci všech účetních případů vztahujících se k předmětu této smlouvy v souvislosti s realizací IP Pk a poskytovat z ní údaje všem osobám oprávněným k provádění kontroly. Těmito oprávněnými osobami jsou Krajský úřad Pardubického kraje, Ministerstvo práce a sociální věcí ČR, Řídící orgán, územní finanční orgány, Ministerstvo financí ČR, Nejvyšší kontrolní úřad, Evropská komise a Evropský účetní dvůr, případně další orgány oprávněné k výkonu kontroly, a třetím osobám, které tyto orgány ke kontrole pověří nebo zmocní.
10. Poskytovatel je povinen v návaznosti na Čl. VI., odst. 9 informovat objednatele o provedené kontrole a o opatřeních k nápravě, a to bez zbytečného odkladu. Poskytovatel je povinen o splnění nápravných opatření informovat toho, kdo tato opatření uložil, a objednatele.
11. Poskytovatel je povinen poskytnout objednateli písemně na jeho žádost jakékoliv doplňující informace související s realizací projektu, a to ve lhůtě stanovené objednatелеm.
12. Poskytovatel je povinen bez zbytečného odkladu oznámit objednateli veškeré skutečnosti, které mohou mít vliv na povahu nebo podmínky realizace předmětu plnění. Toto oznámení nezavazuje poskytovatele povinnosti splnit podmínky dle této smlouvy.
13. Poskytovatel je povinen dodržovat termíny a náležitosti pro zpracování a předkládání monitorovacích zpráv stanovené objednatелеm.
14. Poskytovatel je povinen uchovávat veškeré doklady související s realizací předmětu smlouvy po dobu 10 let od skončení finančního plnění z této smlouvy, přičemž tato lhůta začíná běžet 1. ledna následujícího kalendářního roku po ukončení smlouvy.

#### VII.

##### Publicita

1. Objednatel má celkovou odpovědnost za realizaci publicity a propagaci dosahovaných výsledků v rámci IP Pk. Cílem je informovat odbornou a laickou veřejnost o podpoře sociálních služeb z ESF.
2. Povinnosti poskytovatele v oblasti publicity :
  - a) V případě vydávání propagačních materiálů, propagace sociálních služeb v médiích a odborných periodikách se budou materiály označovat v souladu s Manuálem pro publicitu OP LZZ 2007 - 2013. Informace k publicitě jsou na webu [www.esfcr.cz](http://www.esfcr.cz).
  - b) v případě pořádání akcí souvisejících s realizací předmětu veřejné zakázky zajistí, aby vše bylo označeno logem ESF, OP LZZ a vlajkou EU a dalšími symboly v souladu s Metodikou ESF/OP LZZ - příručka pro příjemce a manuál pro publicitu.



evropský  
sociální  
fond v ČR



EVROPSKÁ UNIE



OPERAČNÍ PROGRAM  
LIDSKÉ ZDROJE  
A ZAMĚSTNANOST

PODPORUJEME  
VAŠI BUDOUCNOST  
www.esfcr.cz

Individuální projekt Pardubického kraje na sociální služby

## VIII.

### Sankční ustanovení

1. Objednatel sníží celkovou cenu za poskytování sociální služby uvedenou čl. IV., odst. 1 této smlouvy, pokud nebude služba splňovat minimální kapacitu stanovenou v příloze č. 2 smlouvy, a to způsobem uvedeným v příloze č. 2 této smlouvy.
2. V případě nedodržení termínu stanoveného pro doručení faktury je objednatel oprávněn uložit poskytovateli smluvní pokutu ve výši 1 000,- Kč za každý i započatý kalendářní den prodlení.
3. V případě nedodržení termínu stanoveného pro doručení závěrečné monitorovací zprávy je objednatel oprávněn uložit poskytovateli smluvní pokutu ve výši 5 000,- Kč za každý i započatý kalendářní den prodlení.
4. Smluvní pokuta je splatná do patnácti kalendářních dnů ode dne doručení vyrozumění o jejím uložení poskytovateli.
5. V případě nedodržení stanovených podmínek a povinností poskytovatele vyplývajících z této smlouvy, nebo pokud poskytovatel odstoupí od realizace sociální služby, na kterou byly poskytnuty finanční prostředky, v průběhu roku, je poskytovatel povinen do 30 kalendářních dnů od rozhodné skutečnosti na straně poskytovatele vrátit finanční prostředky na účet objednatele. V případě, že poskytovatel nevrátí poskytnuté finanční prostředky ve stanovené lhůtě, je povinen uhradit zákonné úroky z prodlení a objednatel zahájí další kroky k vymáhání těchto prostředků.

## IX.

### Závěrečná ustanovení

1. Tuto smlouvu lze měnit pouze vzestupně číslovanými písemnými dodatky podepsanými oběma smluvními stranami.
2. Smluvní strany se dohodly, že tento závazkový vztah se řídí zákonem č. 513/1991 Sb., obchodní zákoník, ve znění pozdějších předpisů. Vztahy mezi smluvními stranami, které nejsou touto smlouvou výslovně upraveny, se řídí zákonem č. 513/1991 Sb., Obchodním zákoníkem, ve znění pozdějších předpisů, popř. dalšími obecně závaznými předpisy České republiky.
3. Pro objednatele je stejně jako tato smlouva závazná také Metodika financování, Metodika způsobilých výdajů OP LZZ a Povinné minimum publicity OP LZZ pro období 2007-13 v platném znění.
4. Výpověď a odstoupení od smlouvy se děje ve smyslu příslušných ustanovení z. č. 513/1991 Sb., Obchodního zákoníku, ve znění pozdějších předpisů, přičemž:  
Smluvní strany se dohodly, že smlouvu lze předčasně ukončit písemnou výpovědí v následujících případech:
  - a) Objednatel je oprávněn vypovědět tuto smlouvu v případě, že poskytovatel přestane poskytovat služby dle této smlouvy. V tomto případě bude smlouva ukončena dnem následujícím po doručení výpovědi poskytovateli.
  - b) Objednatel je dále oprávněn vypovědět tuto smlouvu v případě, že skutečná využitelnost služby bude o více než o 50 % nižší než minimální kapacita služby stanovená v příloze č. 2 této smlouvy. V tomto případě činí výpovědní lhůtě 2 měsíce ode dne doručení výpovědi poskytovateli.
  - c) Objednatel je oprávněn vypovědět tuto smlouvu také v případě, že poskytovatel není schopen zajistit poskytování sociální služby v souladu se zákonem č. 108/2006 Sb., o sociálních službách, ve znění pozdějších předpisů. V tomto případě bude smlouva ukončena dnem následujícím po doručení výpovědi druhé straně.





evropský  
sociální  
fond v ČR



EVROPSKÁ UNIE



OPERAČNÍ PROGRAM  
LIDSKÉ ZDROJE  
A ZAMĚSTNANOST

PODPORUJEME  
VAŠI BUDOUCNOST  
www.esfcr.cz

Individuální projekt Pardubického kraje na sociální služby

- d) Objednatel si vyhrazuje právo vypovědět tuto smlouva v případě, že Ministerstvo práce a sociálních věcí ČR ukončí poskytování finanční podpory projektu, resp. Pozastaví objednateli platby. V tomto případě bude smlouva ukončena dnem následujícím po doručení výpovědi poskytovateli.
5. Smlouva se vyhotovuje ve třech stejnopisech, každý s platností originálu, z nichž objednatel obdrží dvě vyhotovení.
  6. Smlouva nabývá platnosti a účinnosti dnem podpisu smlouvy oběma smluvními stranami.
  7. Právní úkon byl projednán na jednání Rady Pardubického kraje dne 17. 12. 2009 a schválen usnesením č. R/815/09.

V Pardubicích dne 2009

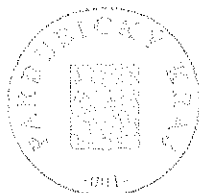
30 -12- 2009

Objednatel

náměstek hejtmana  
Pardubického kraje  
pověřený zastupováním

.....  
Ing. Roman Linek

Mgr. Radko Martínek  
hejtman Pardubického kraje



V Pardubicích dne 30.12. 2009

Poskytovatel:

.....  
*(Handwritten signature)*

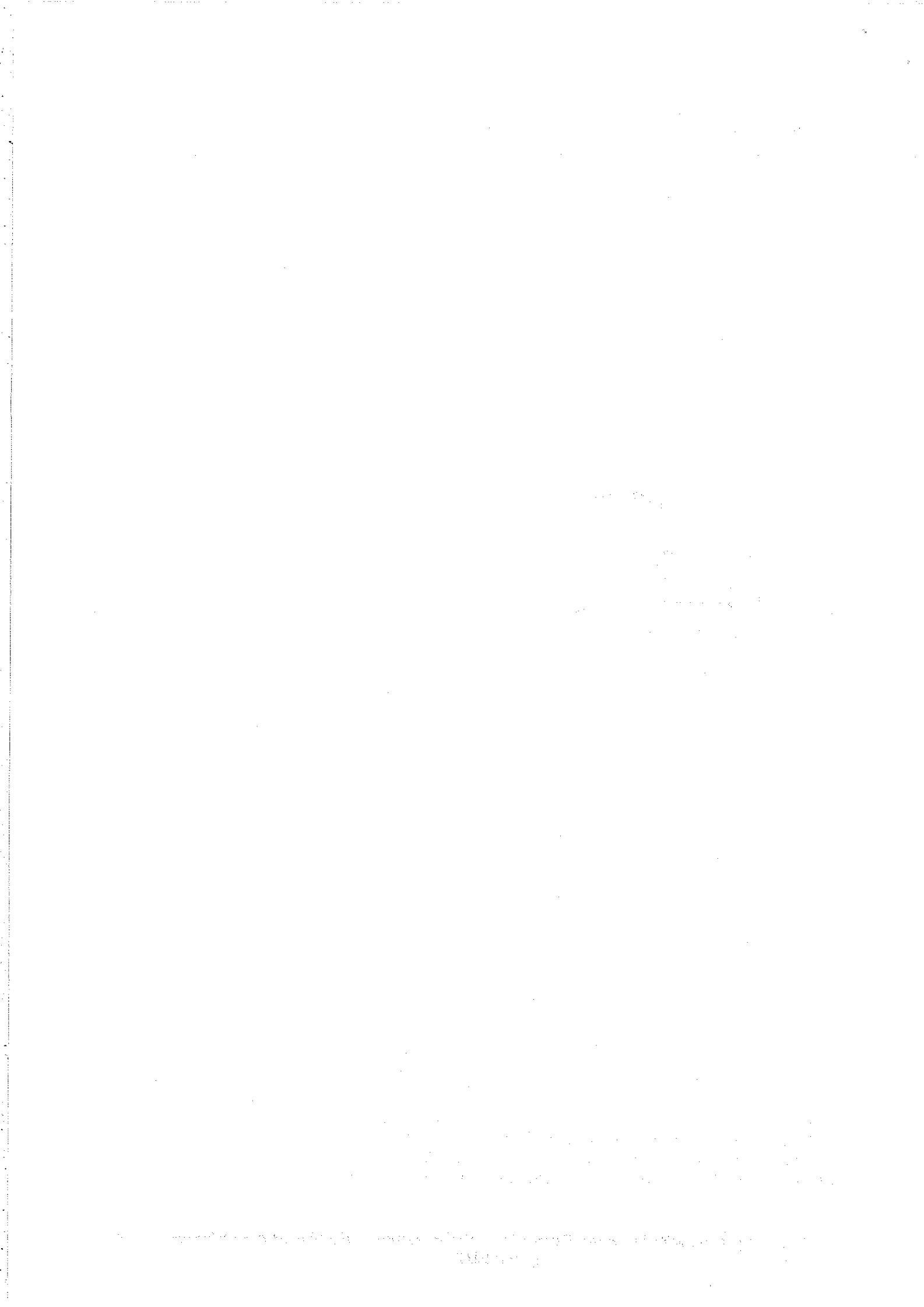
Mgr. Michal Zahradník  
ředitel Šance pro Tebe, o.s.



Štěpánkova 92  
537 01 Chrudim  
tel./fax: +420 469 623 501  
sance@sance.chrudim.cz  
www.sance.chrudim.cz  
IČO 68 24 62 77

Přílohy:

- Příloha č. 1 – Popis realizace sociální služby vč. rozpočtu  
Příloha č. 2 - Popis sociální služby  
Příloha č. 3 - Harmonogram předkládání monitorovacích zpráv





OPERAČNÍ PROGRAM  
LIDSKÉ ZDROJE  
A ZAMĚSTNANOST

PODPORUJEME  
VAŠI BUDOUCNOST  
[www.esfcr.cz](http://www.esfcr.cz)

Individuální projekt Pardubického kraje na sociální služby

## **Popis realizace sociální služby**

### **1. Název poskytovatele/název zařízení sociálních služeb:**

Šance pro Tebe, o.s. / NZDM Agora  
Šance pro Tebe, o.s. / NZDM Futur  
Šance pro Tebe, o.s. / NZDM Skateareál

### **2. Adresa zařízení sociálních služeb:**

NZDM Agora: Štěpánkova 92, Chrudim 537 01  
NZDM Futur: Školní náměstí 11, Chrudim 537 01  
NZDM Skateareál: Štěpánkova 92, Chrudim 537 01, zařízení se nachází za zimním stadionem.

### **3. Druh sociální služby dle zákona č. 108/2006 Sb., o sociálních službách:**

nizkoprahové zařízení pro děti a mládež dle § 62 zákona č. 108/2006 Sb., o sociálních službách, ve znění pozdějších předpisů, a § 27 vyhlášky č. 505/2006 Sb., pro děti a mládež od 15 do 26 let

### **4. Forma sociální služby (vybranou formu označte podtržením):**

- a) ambulantní
- b) terénní
- c) pobytová

### **5. Cílová skupina - okruh osob, pro které je služba určena (jednu vybranou cílovou skupinu označte podtržením):**

- a) osoby se zdravotním postižením
- b) osoby se zrakovým postižením
- c) osoby s duševním onemocněním
- d) děti a mládež od 15 do 26 let
- e) osoby bez přístřeší
- f) osoby vedoucí rizikový způsob života, nebo jsou tímto způsobem života ohroženy
- g) osoby opouštějící zařízení pro výkon ústavní nebo ochranné výchovy a osoby opouštějící výkon trestu odnětí svobody nebo ochranné léčby
- h) oběti domácího násilí
- i) osoby v krizi
- j) rodiny s dětmi

### **6. Popis průběhu sociální služby:**

Tento projekt je spolufinancován Evropským sociálním fondem a státním rozpočtem České republiky



OPERAČNÍ PROGRAM  
LIDSKÉ ZDROJE  
A ZAMĚSTNANOST

PODPORUJEME  
VAŠI BUDOUCNOST  
[www.esfcr.cz](http://www.esfcr.cz)

### Individuální projekt Pardubického kraje na sociální služby

- Časový rozsah poskytování sociální služby:

#### **NZDM Futur:**

Služby jsou poskytovány celoročně

Po, út, 14:00-18:00

Čt 15:00-19:30

#### **NZDM Agora**

Služby jsou poskytovány celoročně

Po, st, čt 15:30 – 19:30

#### **NZDM Skateareál**

Jedná se o sezónní službu od března do listopadu

Út 17 - 19

- Metody práce s uživatelem:

Ambulantní forma : probíhá v prostorech nízkoprahového klubu

Terénní forma : probíhá v místech přirozeného výskytu klientů.

Terénní forma poskytuje zařízení zejména v období jaro – podzim.

Služba je v NZDM Futur realizována podle Operačního manuálu Sociálních programů ŠpT.

Služba je v NZDM Agora a Skateareál realizována dle Operačního manuálu Aktivačních programů ŠpT.

Zařízení realizuje službu tak, aby byla umožněna maximální přístupnost, tedy ve snaze odstranit časové, prostorové, psychologické a finanční bariéry, které by bránily cílové skupině vyhledat prostory zařízení či využít nabídky poskytovaných služeb.

V rámci **jednání se zájemcem o službu** je zájemce seznámen s činnostmi, jež může využívat; právy a povinnostmi klienta a možnými sankcemi; veřejným závazkem zařízení; možnostmi stěžovat si; s vedenou dokumentací. Informace jsou podány ústní formou, mohou být předány dále i formou letáčku.

Jednání se zájemcem o službu může vést kontaktní pracovník v přímé práci, který má uzavřené zavádění. Pracovník, který je v zavádění, dělá prvokontakt pouze pod dohledem zavedeného pracovníka v posledním měsíci zavádění. K prvokontaktu využíváme formulář prvokontaktu, do kterého zaznamenáváme témata, která jsou již s klientem probraná.

Sociální služby jsou uživateli poskytovány na základě uzavřené smlouvy o poskytování sociální služby.

**Uživatelem služby se klient stává dnem uzavření smlouvy o poskytování sociální služby.** Smlouva může být uzavřena ústně nebo písemně, písemně vždy, když o to klient požádá. Klient může na vyžádání dostat kopii sepsané dohody. Písemná smlouva je podepsána oběma stranami. Jestliže klient písemnou smlouvu nepožaduje, je ústní smlouva pracovníkem zaznamenána. V tomto případě stačí, aby dohoda byla podepsána pouze pracovníkem.

**Plánování průběhu poskytování služby** začíná uzavřením Smlouvy o poskytování sociální služby. Konkrétním výstupem procesu individuálního plánování je individuální plán. Individuální plán je součástí Smlouvy o poskytování sociální služby, se kterou se zakládá do osobní složky uživatele. Poskytování služeb vychází z osobních cílů a potřeb uživatele a je postaveno především na jeho schopnostech. Uživatel má možnost ovlivňovat průběh poskytované služby a měnit osobní cíle, kterých chce prostřednictvím služby dosáhnout. Uživatel může mít uzavřen jeden a více Individuálních plánů. Individuální plán může být uzavřen písemně či ústně. Uživatel si může vyžádat kopii.

Tento projekt je spolufinancován Evropským sociálním fondem a státním rozpočtem České republiky



OPERAČNÍ PROGRAM  
LIDSKÉ ZDROJE  
A ZAMĚSTNANOST

PODPORUJEME  
VAŠI BUDOUCNOST  
[www.esfcr.cz](http://www.esfcr.cz)

### Individuální projekt Pardubického kraje na sociální služby

#### **Pravidla pro odmítnutí poskytnutí služby:**

**Nedostatečná kapacita zařízení**

**Zájemce nespadá do cílové skupiny**

**Klient spadá do cílové skupiny, ale chová se nebezpečně**

**Zájemce odmítá přijmout informace**

Klientovi byla udělena tzv. „stopka“ (zákaz pobytu na klubu)

#### **Evidence klientů:**

Pracovníci nepožadují od uživatelů osobní údaje, pokud to není nutné k zajištění některé činnosti, u níž je vyžadování osobních údajů stanoveno.

Klientům je umožněna anonymní evidence. Pracovníci do záznamů služby uvádějí klienty pouze podle dohodnutého oslovení (podle přezdívek, křestních jmen aj.)

#### **Stížnost:**

Stížnost na kvalitu nebo způsob poskytovaných služeb může vznést kterákoli osoba, která přijde se službou do kontaktu – klienti, blízcí klienta, dobrovolníci, veřejnost.

Podat stížnost lze ústně (osobně nebo telefonicky) nebo písemně (poštou, emailem, osobním předáním, do zřetelně označené krabice na stížnosti ...).

V případě nespokojenosti s řešením stížnosti má stěžovatel právo podat stížnost k vyšší instanci, na kterou dostane kontakt od pracovníka.

- Úhrady za služby: 0,- Kč (od klientů)

- Fakultativní služby (v případě, že jsou poskytovány):

- Další doplňující informace

#### **Podrobný popis činností v NZDM Futur:**

**Poskytujeme bezpečný prostor** – to znamená prostor, ve kterém se klienti mohou bezpečně pohybovat dle jasně daných pravidel (např. žádné návykové látky, žádné násilí a agrese, žádná zvířata, žádné sexuální projevy ..... – přepsané do jazyka klientů), mohou zde trávit volný čas a využívat všech nabízených služeb bez stigmatizace, včetně možnosti využít služeb sociálního charakteru mimo pravidelné provozní doby služby na požádání. Bezpečný prostor je takový, kde se klient nemusí bát toho, že když se svěří nebo se zeptá na cokoli, bude mu někdo nadávat, posmívat se mu, bít ho, opovrhovat jím – na to jsou naši klienti zvyklí doma, ve škole, na ulici. My jsme na klubu od toho, abychom se s nimi o věcech otevřeně bavili a akceptovali je i s chybami.

Bezpečný je prostor také pro doučování – naši klienti často nemají, kde si v klidu dělat přípravu do školy.

Bohužel někdy bezpečný prostor znamená také ukrytí se před ostatními – násilí v ulici, strach z výprasku, šikana, ....

**Dáváme hranice** – naši klienti mají ze svého okolí buď nejasně nebo vůbec nastavené některé hranice. Pracovníci musí být pro klienta čitelní, klienti musí vědět, co od něho mohou očekávat. Pracovník klienta chválí, vysvětluje mu věci, které se kolem něj dějí. Naši klienti jsou zvyklí na to, že

Tento projekt je spolufinancován Evropským sociálním fondem a státním rozpočtem České republiky



OPERAČNÍ PROGRAM  
LIDSKÉ ZDROJE  
A ZAMĚSTNANOST

PODPORUJEME  
VAŠI BUDOUCNOST  
[www.esfcr.cz](http://www.esfcr.cz)

### Individuální projekt Pardubického kraje na sociální služby

když dělají něco špatně, tak dostanou facku nebo na ně někdo křičí. My klientům dáváme jasně najevo, co se nám nelíbí, ale u toho nekončíme. Nejdůležitější je věci vysvětlit a klientovi zdůraznit, že to, že některé věci dělá špatně, neznamená, že je špatný. Společně se snažíme dojít k tomu, jak dělat věci správně nebo lépe, co k tomu potřebuje. Vytváříme i jakýsi **náhled** na situaci, ve které se klient nachází.

**Pomáháme se školou a se zaměstnáním** – máme vyhrazené hodiny na doučování a psaní domácích úkolů. Bavíme se s klienty o tom, co jim ve škole jde a co nejde, s čím potřebují pomoci. Snažíme se motivovat klienty (i jejich rodiče) aby zůstali na škole (v učebním oboru a pod). U starších klientů často probíráme téma následného vzdělávání, včetně volby a ukončování školy, a otázky výběru povolání. Provádíme poradenství a případný doprovod při obstarávání zaměstnání a doprovod na UP.

**Pracovně výchovné činnosti** – klienti se učí po sobě uklízet věci, pomůcky po výtvarných a jiných aktivitách, umývat stoly, vysávat, zametat, vynášet koš, třídít odpad, uklízet po sobě nepořádek, apod. Klienti se mohou sami realizovat. Pomáháme jim například při realizaci diskotéky, akcí pro ostatní klienty nebo pro veřejnost - kdy si každý stanoví své úkoly a kompetence (takové akce nedělá pracovník, ale klient za asistence pracovníka).

Pracovně výchovné činnosti zahrnují také spoluúčast na podobě a výzdobě klubu.

**Volnočasové aktivity** – klienti mohou na klubech trávit svůj volný čas dle svého uvážení, pokud dodržují pravidla. Do aktivit připravených pracovníky nebo dalšími klienty se mohou zapojit jen tehdy, pokud chtějí. Na klubu jsou k dispozici nejrůznější stolní hry, výtvarné a sportovní pomůcky. Některé z nich je možné si půjčit ven nebo domů.

**Zprostředkováváme kontakt s dalšími institucemi** – pokud klient projeví zájem, můžeme mu dát telefonní nebo jiný kontakt na instituci, jejíž služby potřebuje, pokud my takové služby nemůžeme nebo neumíme poskytnout. Můžeme do této instituce zavolat nebo tam klienta doprovodit. Od institucí také můžeme se souhlasem klienta získávat informace. V reálu se jedná se především o školy, K-centra, azylové domy, SVP, organizace poskytující zájmovou činnost, gynekologii a jiné lékaře atd.

**Podporujeme pozitivní interakci a integraci ve vrstevnické skupině** – každodenně řešíme konflikty mezi klienty – nejrůznější projevy nesnášenlivosti, hádky, šikanu, rvačky, a to jak v situacích, které se dějí na klubu, tak v situacích mimo klub (především témata, které si klient přináší ze školy, v pozdějším věku z partnerských vztahů a part). Zde často sloužíme jako mediátoři. S klientem hovoříme také o jeho podílu na vzniklé situaci a hledáme řešení.

**Podporujeme pozitivní interakci a integraci ve společnosti** – klienti se dostávají do konfliktů s rodiči a dospělými sourozenci, sousedy a lidmi z komunity, s učiteli, s prodavačkami v obchodě a s dalšími lidmi v běžném životě. Může jít například o napravení následků vandalizmu, o řešení průšvihů, který se klient bojí říci rodičům, o učitele, který si neví se žákem rady a ponižuje ho před ostatními apod.

**Nacvičujeme a upevňujeme schopnosti a dovednosti** – Především formou hry rozvíjíme jemnou i hrubou motoriku – Rozvíjíme také psychiku – naši klienti jsou většinou trochu „opozděni“ ve svém vývoji z důvodu nepodnětného a jinak patologického rodinného prostředí. Rozšiřujeme slovní zásobu, později abstraktní myšlení především formou her.

**Sociální schopnosti a dovednosti** Tématy jsou hygiena (mytí rukou, smrkání, jedení, splachování záchodu,...), zdraví (stravování, potřeba navštívit lékaře, proč je dobré léčit chřipku doma a ne na klubu, prevence úrazů...), návykové látky (tabák, alkohol, marihuana, toluen, extáze,...), chování k lidem (zdravení, nadávání, předsudky), chování ke zvířatům (vlastním i cizím), sex a partnerské vztahy (bezpečný sex, antikoncepce, věková hranice, připravenost starat se o dítě, pohlavně přenosné choroby, ...) záškoláctví a pracovní absence (kdy se chodí do školy a kdy ne, záškoláctví ve formě neomluvených hodin i záškoláctví „omluvené“ a jejich důsledky), trestná činnost (co je a



OPERAČNÍ PROGRAM  
LIDSKÉ ZDROJE  
A ZAMĚSTNANOST

PODPORUJEME  
VAŠI BUDOUCNOST  
www.esfcr.cz

### Individuální projekt Pardubického kraje na sociální služby

není tečený čin, co musíme hlásit, co za co hrozi), aj. Zde často pracujeme s výchovnými situacemi (viz dále).

#### Výchovné situace

Jedná se o takové situace, které se běžně vyskytují nebo se vyskytly na klubu nebo se o nich na klubu mluví a pracovníci na ně reagují. Tvoří rámec pro preventivní působení na klubu. Jednotlivé výchovné situace máme rozděleny dle okruhů. Každý okruh výchovných situací (např. kouření, záškoláctví, agresivita...) má své **podněty** (situace, které se staly, fakta), **opatření** – jak je možné se zachovat ze strany pracovníka, **témata** – která by se měla s klienty probrat, **pomocné techniky** – hry, výtvarné techniky apod., seznam **znalostí, postojů a chování**, jichž chceme u klientů docílit a způsoby **evaluace**.

Tyto aktivity probíhají jak v rámci provozní doby klubů, tak i na akcích (např. diskotéky klientů pro klienty, výlety)

#### Podrobný popis činností v NZDM Agora a Skate areál

##### Výchovné, vzdělávací a aktivizační činnosti:

**Volnočasová aktivita** – trávení volného času klientů na klubu ve společnosti dalších klientů a pracovníků (pro klienta: za volnočasovou aktivitu považujeme už to, že sedíš na klubu, můžeš si půjčit nějakou hru, jít na internet, nezávazně pokecat s pracovníkem apod.)

**Situační intervence** – služba, kterou pracovník poskytuje zpětnou vazbu k aktuálnímu chování klienta/tů či vzniklé situaci na klubu tady a teď. Tato zpětná vazba může být pozitivní, tak negativní. (pro klienta: touto službou ti můžeme např. poskytnout náhled druhé osoby na tvé chování, tak abys mohl/la sám/a zhodnotit, jak chceš na svoje okolí působit.)

**Vzdělávací aktivity** – které jsou úzce spojeny s přípravou do školy, doučování, vysvětlování nepochopené látky, zkoušení ze slovíček apod. (pro klienta: jedná se o doučování, pokud potřebuješ pomoci s něčím do školy a pokud mi tomu rozumíme, můžeš na internetu vyhledávat informace do školy na referáty a seminárky, o kterých také můžeme na klubu diskutovat)

**Rozvoj dovedností a rozšiřování obzorů** – je služba, kterou u klientů zvyšujeme poznávací dovednosti, či společenské návyky. A to jak praktické, tak i teoretické. (pro klienta: závisí to na tvé poptávce, třeba pokud se chceš naučit pracovat s počítačem nebo mixovat hudbu na gramcích (praktické). Nebo se na klubu bavíme o politické situaci nejen v naší zemi a tak si můžeme porovnat postoje k politice a vzájemně předávat si informace. Můžeme se bavit o různých subkulturách a jejich znacích. Bavit se můžeme bavit na jakémkoliv téma, které obohatí jak tebe, tak nás, jako pracovníky.)

##### Zprostředkování kontaktu se společenským prostředím

**IN** – jedná se o akce konané v prostorech PC domu Agora a jsou veřejně přístupné (koncerty, workshopy, jamování, přednášky, projekce, které pořádají pracovníci AP nebo její klienti). (pro klienta: pokud budeš ty sám/a, chtít zorganizovat nějakou akci v Agoře, nebo budeš součástí akce, kterou pořádáme my pracovníci, dostáváš tak možnost ukázat návštěvníkům akce o co se zajímáš, co umíš). Myšleno i pro skupinu klientů.

**OUT** – jedná se o akce konané mimo prostory PC domu Agora (např. exkurze, výlety, akce konané venku) můžeš navrhnout sám výpravu někam, kde by to bylo zajímavé i pro ostatní klienty i pracovníky. (pro klienta: viz. IN, akorát vypíchneme rozdíl v tom, že akce je konaná ve venkovním prostoru, což umožňuje klientovi prezentovat se širšímu kruhu návštěvníků, jelikož prostory domu Agora jsou omezené kapacitou)

##### Sociálně terapeutické činnosti:

**Případová práce** – jedná se o službu, kde použijeme formulář Plánovačky a to vždy. Je to individuální plánování s klientem dle jeho potřeb. Vyplňování formuláře Plánovačka je daný manuálem. (pro klienta: jedná se o individuální setkávání s tebou, vyplňujeme záznam, může to být plánování akce nebo s tebou můžeme sepsat plánovačku na něco, v čem by ses chtěl zlepšit, tato plánovačka je časově ohraničená a její výhodou je, že zapisováním jednotlivých kroků-dílčích cílů a jejich plnění přesně vidíš, k jakému došlo pokroku)



OPERAČNÍ PROGRAM  
LIDSKÉ ZDROJE  
A ZAMĚSTNANOST

PODPORUJEME  
VAŠI BUDOUCNOST  
www.esfcr.cz

## Individuální projekt Pardubického kraje na sociální služby

**Konzultace** – touto službou klient může s pracovníkem konzultovat kroky, které plánuje. Pracovník tak s klientem zvažuje, které postupy budou pro klienta vhodnější, nabízí mu různé varianty řešení, ale zároveň respektuje názor a možnosti klienta. Pracovník netlačí klienta k rychlému rozhodování, nepřikazuje, jak co má udělat. Je dobré se v nejbližší možné době klienta doptat, v jaké fázi je jeho nápad a zda ho hodlá realizovat. Pokud ano, následuje Případová práce. Pokud klient na základě konzultace podnikl kroky sám, dle svého rozhodnutí, pracovník ocení klientovu aktivitu a zajímá se, jak postupoval (čili poskytnutí Situační intervence). *(pro klienta: s pracovníkem může konzultovat nějaký nápad a možnosti, jak ho realizovat, nemusí jít jen o pořádání akce, ale třeba i postup, jak řešit nějakou záležitost-např. na úřadech, jaké kroky musíš podniknout, co k tomu budeš potřebovat)*

**Skupinová práce** – jedná se o službu, kdy se jí účastní více jak jeden klient. *(pro klienta: jedná se o diskuzi na téma, které tě zajímá, nebo práce se skupinkami lidí, kteří využívají prostory PC domu Agora a domlouvají se pravidla využívání, apod.)*

**Krizová intervence** – jedná se o službu, kdy poskytuje pracovník útěchu nebo prostor pro vyjádření pocitů, z kterých je klient zmaten. Klient je v krizové situaci (úmrť v rodině, rozchod rodičů apod.). *(pro klienta: pokud se něco stalo, potřebuješ si o tom promluvit, uklidnit se a najít nějaký způsob, jak by to šlo řešit, můžeš si sednout s pracovníkem, kterého si vybereš a řešit to mezi čtyřma očima)*

**Pomoc při uplatňování práv, oprávněných zájmů a při obstarávání osobních záležitostí:**

**Informační servis** – pracovník předává klientovi informace, dle jeho potřeb. *(pro klienta: tato služba ti umožňuje se zeptat nás pracovníků na informace podle tvého zájmu např. otvírací doba na úřadech, pomoc při hledání podnájmu apod.)*

**Poradenství** – při poskytování této služby je nutné sepsat s klientem Plánovačku. Rozdíl mezi Případovou prací a Poradenstvím je, že Poradenství je obsáhlejší, vyžaduje se i od pracovníka, aby vyhledával informace a proto je nutné, aby si pracovník s klientem sjednával schůzky a měl tak dost času se na poradenství připravit (např. konzultovat se zkušenějšími kolegy, nutná komunikace s jinými institucemi apod.). Při poskytování této služby, vyplývají úkoly i pro pracovníka a proto je náročnější pro obě strany. *(pro klienta: je to služba, která je obsáhlejší než informační servis, a pro pracovníka náročnější než Případová práce, protože i pracovník si musí zjišťovat informace, proto je to služba časově náročná a trvá delší dobu. Společně plánujeme kroky dle zjištěných informací a dle toho postupujeme.)*

**Zprostředkování, asistence, doprovod** – touto službou poskytujeme klientům zprostředkování kontaktu s institucí, která je pro řešení dané situace určena (název instituce, kontaktní osoba, kontakty) nebo asistujeme při domluvení kontaktu s jinou institucí (pracovník předdomluví schůzku po dohodě s klientem) v případě, že klient není schopen do instituce dojít sám, pracovník ho tam doprovodí. *(pro klienta: zprostředkování kontaktu s institucí ve tvůj prospěch, asistence při dohodnutí návštěvy jiné služby, popř. doprovod do daného zařízení, po domluvě s tebou a s tvým souhlasem)*

**Odkaz či odmítnutí** – tato služba je poskytována těm, kteří nespádají do cílové skupiny NZDM Agora nebo sociální služby, které poskytujeme, nemohou pomoci při řešení požadavků klienta. *(pro klienta: to se stane, když přijde někdo, komu nejsme schopni pomoci, nebo nespadá do naší cílové skupiny, odkážeme ho na nějakou jinou službu)*

## 7. Popis personálního zajištění sociální služby

Služba v NZDM Futur je realizována týmem kontaktních pracovníků (sociální pracovníci a pracovníci v sociálních službách), kteří tvoří Sociální programy Šance pro Tebe. Služba v NZDM Agora a NZDM Skateareál je realizována týmem kontaktních pracovníků (sociální pracovníci a pracovníci v sociálních službách), kteří tvoří Aktivační programy Šance pro Tebe. Za kvalitu a odborné poskytování služeb zodpovídá výkonný ředitel organizace.

Složení realizačních týmů jednotlivých zařízení v rámci kterých je služba poskytována je stanovováno na základě průběžného vyhodnocování potřeb klientů (= poptávky po službách), tomu odpovídající odbornosti jednotlivých pracovníků a z hlediska efektivity.

Vycházíme ze zásady nutné zastupitelnosti (týmy musí mít takovou kapacitu, aby byly schopny poskytovat služby i v případě nepřítomnosti některých členů), flexibility – potenciálu pružně přizpůsobovat parametry programů potřebám a okolnostem, a zásady spolupráce (realizační týmy mají dostatečné množství informací o činnosti ostatních týmů, metody a postupy jsou sjednoceny).





OPERAČNÍ PROGRAM  
LIDSKÉ ZDROJE  
A ZAMĚSTNANOST

PODPORUJEME  
VAŠI BUDOUCNOST  
www.esfcr.cz

### Individuální projekt Pardubického kraje na sociální služby

Při výběru pracovníků vycházíme ze Zákona č. 108/2006. Pracovníci jsou pod pravidelnou supervizí a metodickým vedením a mají zpracovány roční plány zvyšování kvalifikace.

Týmová komunikace je zajišťována prostřednictvím případové a provozní porady (po 2 hod 2x týdně), vedoucí programů pracují pod intervizí výkonného ředitele.

Dobrovolníci (cca 8 osob na základě zákona o dobrovolnictví) neprovádějí přímou práci a nepracují samostatně.

## 8. Personální zajištění

Uveďte pracovníky, kteří se budou přímo podílet na realizaci poskytované sociální služby. U pracovníků, kteří nejsou zaměstnanci organizace, uveďte před název pozice zkratku „JP“ (jako jiný pracovník).

### 8.1. Sociální pracovníci

Název pozice / jméno	Dosažená kvalifikace / obor	úvazek
odborný vedoucí programu / Milan Štorek	VŠ – Kvalifikační kurz pracovník v soc. službách (Česká asociace streetwork, akreditace MPSV)	0,4
realizátor NZDM Agora / Klára Dernerová	VŠ – Kvalifikační kurz pracovník v soc. službách (Česká asociace streetwork, akreditace MPSV)	1,0

### 8.2. Pracovníci v sociálních službách

Název pozice / jméno	Dosažená kvalifikace / kvalifikační kurz	úvazek
provozní vedoucí Aktivačních programů/ XY	SŠ – Kvalifikační kurz pracovník v soc. službách (Česká asociace streetwork, akreditace MPSV)	1,0
realizátor NZDM Futur / Lucie Hořínková	VŠ – Kvalifikační kurz pracovník v soc. službách (Česká asociace streetwork, akreditace MPSV)	0,6
realizátor NZDM Skatepark / Roman Šukal	SŠ – Kvalifikační kurz pracovník v soc. službách (Česká asociace streetwork, akreditace MPSV)	1,0



OPERAČNÍ PROGRAM  
LIDSKÉ ZDROJE  
A ZAMĚSTNANOST

PODPORUJEME  
VAŠI BUDOUCNOST  
[www.esfcr.cz](http://www.esfcr.cz)

Individuální projekt Pardubického kraje na sociální služby

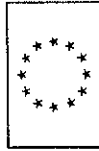
samostatný odborný pracovník / XY	VŠ – Kvalifikační kurz pracovník v soc. službách (Česká asociace streetwork, akreditace MPSV)	0,6
-----------------------------------	---	-----

**8.3. Ostatní pracovníci – management, provoz**

Název pozice / jméno	Dosažená kvalifikace / obor	úvazek
ředitel / Michal Zahradník	VŠ – pedagogické	0,2
ekonom / XY	SŠ – ekonomické	0,2
účetní / Božena Nováková	SŠ – ekonomické	0,2
projektový asistent / Klára Volejníková	VŠ – sociální práce	0,2
THP Petra Dokulilová	ZŠ	0,2



evropský  
sociální  
fond v ČR



EVROPSKÁ UNIE

Příloha č. 1 Popis realizace sociální služby vč. rozpočtu



**OPERAČNÍ PROGRAM PODPORUJEME  
LIDSKÉ ZDROJE VAŠI BUDOUCNOST  
A ZAMĚSTNANOST**  
www.esfcr.cz  
Individuální projekt Pardubického kraje na sociální služby

Individuální projekt Pardubického kraje na sociální služby č. CZ.1.04/3.1.00/05.00020						
Příloha č. 1 - Finanční rozvaha poskytované sociální služby (struktura dle vyhlášky 504/2002 Sb.)						
Poskytovatel soc. služby						
Šance pro Tebe, o.s.						
Druh soc. služby (dle zákona č. 108/2006 Sb.)						
nízkoprahová zařízení pro děti a mládež dle § 62						
Předpokládané náklady v Kč na rok/období						
		2010	2011	2012	2013	2010-2013
<b>Nakladová položka</b>						
<b>1.</b>	<b>Provozní náklady celkem</b>	389 381	459 442	489 190	43 475	1 381 488
<b>1.1</b>	<b>Materiálové náklady celkem</b>	114 266	122 780	133 080	13 730	383 856
	- potraviny	6 280	6 580	6 880	880	20 620
	- kancelářské potřeby	36 461	42 000	48 000	4 000	130 461
	- vybavení (DDHM)					0
	- pohonné hmoty	1 500	2 050	2 600	350	6 500
	- ostatní materiálové náklady	70 025	72 150	75 600	8 500	226 275
<b>1.2</b>	<b>Nemateriálové náklady celkem</b>	273 595	334 842	354 010	29 295	991 742
<b>1.2.1</b>	<b>Energie</b>	5 356	10 100	11 900	991	28 347
	- elektřina	2 000	4 000	4 500	375	10 875
	- plyn	2 000	4 100	4 600	383	11 083
	- vodné, stočné	1 356	2 000	2 800	233	6 389
	- jiné (upřesněte)					0
<b>1.2.2</b>	<b>Opravy a udržování</b>	31 000	38 000	40 000	3 500	112 500
	- opravy a udržování budov					0
	- opravy a udržování aut					0
	- ostatní	31 000	38 000	40 000	3 500	112 500
<b>1.2.3</b>	<b>Cestovné</b>	8 335	11 000	11 500	365	31 200
	- cestovné zaměstnanců	8 335	11 000	11 500	365	31 200
	- cestovné klientů					0
pozn.:						





evropský  
sociální  
fond v ČR



EVROPSKÁ UNIE

Příloha č. 1 Popis realizace sociální služby vč. rozpočtu



OPERAČNÍ PROGRAM  
LIDSKÉ ZDROJE  
A ZAMĚSTNANOST  
www.esfcr.cz

Individuální projekt Pardubického kraje na sociální služby

Úhrady uživatelů služby						0
Celkové skutečné náklady na realizaci služby (rozdíl celkových nákladů a úhrad uživatelů)	2 098 741	2 203 764	2 312 412	198 855	6 813 772	

V Chrudimi, dne 30.12.09

Podpis statutárního zástupce .....



Štěpánkova 92  
537 01 Chrudim  
tel./fax: +420 469 623 501  
sance@sance.chrudim.cz  
www.sance.chrudim.cz  
IČO 68 24 62 77



OPERAČNÍ PROGRAM  
LIDSKÉ ZDROJE  
A ZAMĚSTNANOST

PODPORUJEME  
VAŠI BUDOUCNOST  
www.esfcr.cz

Individuální projekt Pardubického kraje na sociální služby

## **Popis sociální služby nízkoprahová zařízení pro děti a mládež**

Objednatel požaduje zajištění sociální služby nízkoprahové zařízení pro děti a mládež dle § 62 zákona v souladu s dalšími ustanoveními zákona č. 108/2006 Sb., o sociálních službách ve znění pozdějších předpisů a dále v souladu s vyhláškou č. 505/2006 Sb., kterou se provádějí některá ustanovení zákona o sociálních službách ve znění pozdějších předpisů. Rozsah základních činností a úkonů bude zajišťován v souladu s platnou legislativou, tzn. že v případě změny relevantních právních předpisů bude odpovídajícím způsobem změněna i realizace sociální služby.

### **Základní vymezení sociální služby:**

1. Nízkoprahová zařízení pro děti a mládež poskytují ambulantní, popřípadě terénní služby dětem ve věku od 15 do 26 let ohroženým společensky nežádoucími jevy. Cílem služby je zlepšit kvalitu jejich života předcházením nebo snížením sociálních a zdravotních rizik souvisejících se způsobem jejich života, umožnit jim lépe se orientovat v jejich sociálním prostředí a vytvářet podmínky k řešení jejich nepříznivé sociální situace. Služba může být poskytována osobám anonymně.

2. Služba obsahuje tyto základní činnosti:

- a) výchovné, vzdělávací a aktivizační činnosti,
- b) zprostředkování kontaktu se společenským prostředím,
- c) sociálně terapeutické činnosti,
- d) pomoc při uplatňování práv, oprávněných zájmů a při obstarávání osobních záležitostí.

Poskytovatel nabídne uživatelům zajištění základních činností a úkonů dle uvedených minimálních požadavků. Předmětem plnění smlouvy je i personální zajištění včetně kvalifikovaného personálu dle zákona č. 108/2006, o sociálních službách, ve znění pozdějších předpisů.

**Cílová skupina:** děti a mládež ve věku od 15 – 26 let

**Forma poskytování sociální služby:** ambulantní

### **Závazné ukazatele:**

**Počet kontaktů\* v jednotlivých letech:**

rok 2010	5 000
rok 2011	5 000
rok 2012	5 000
rok 2013	416

**Minimální průměrné využití služby:** 80% (v každém roce)

### **Sankční ustanovení při nenaplnění kapacity**

Objednatel sníží celkovou cenu služby za jednotlivé sledované roky uvedenou v čl. IV., odst. 1 smlouvy, pokud nebude služba splňovat závazné ukazatele stanovené v této příloze, a to následujícím způsobem:



evropský  
sociální  
fond v ČR



EVROPSKÁ UNIE



OPERAČNÍ PROGRAM  
LIDSKÉ ZDROJE  
A ZAMĚSTNANOST

PODPORUJEME  
VAŠI BUDOUCNOST  
[www.esfcr.cz](http://www.esfcr.cz)

Individuální projekt Pardubického kraje na sociální služby

Míra naplnění minimální kapacity služby stanovené pro sledovaný rok	procento snížení celkové ceny služby stanovené pro sledovaný rok
79,99 - 70 %	10 %
69,99 - 50 %	20 %
49,99 - 30%	50 %
29,99 - 0 %	70 %

Procento naplnění kapacity služby bude sledováno za roční období. V případě nenaplnění minimálně 80 % kapacity ze stanovených závazných ukazatelů, je poskytovatel povinen do 15 dnů ode dne doručení výzvy od objednatele vrátit neoprávněně přijaté prostředky na sociální služby na účet objednatele uvedený ve smlouvě.

Z projektu nelze čerpat finanční prostředky na službu anebo její část, která je poskytována cílové skupině senioři a dětem do 15 let.

\*Kontakt - jednání s uživatelem delší než 10 min



OPERAČNÍ PROGRAM  
LIDSKÉ ZDROJE  
A ZAMĚSTNANOST

PODPORUJEME  
VAŠI BUDOUCNOST  
www.esfcr.cz

Individuální projekt Pardubického kraje na sociální služby

### Harmonogram předkládání monitorovacích zpráv

<b>Harmonogram předkládání Monitorovacích zpráv</b>			
<b>Číslo oblasti podpory</b>	3.1		
<b>Název příjemce</b>	Pardubický kraj		
<b>Název projektu</b>	Individuální projekt Pardubického kraje na sociální služby		
<b>Registrační číslo projektu</b>	CZ.1.04/3.1.00/05.00020		
Pořadové číslo monitorovací zprávy	Sledované období		
	Začátek	Konec	Termín podání MZ
1 – PRŮBĚŽNÁ	01/2010	03/2010	10.4.2010
2– PRŮBĚŽNÁ	04/2010	06/2010	10.7.2010
3– PRŮBĚŽNÁ	07/2010	09/2010	10.10.2010
4– PRŮBĚŽNÁ	10/2010	12/2010	10.1.2011
5– PRŮBĚŽNÁ	01/2011	03/2011	10.4.2011
6– PRŮBĚŽNÁ	04/2011	06/2011	10.7.2011
7– PRŮBĚŽNÁ	07/2011	09/2011	10.10.2011
8– PRŮBĚŽNÁ	10/2011	12/2011	10.1.2012
9– PRŮBĚŽNÁ	01/2012	03/2012	10.4.2012
10– PRŮBĚŽNÁ	04/2012	06/2012	10.7.2012
11– PRŮBĚŽNÁ	07/2012	09/2012	10.10.2012
12 - ZÁVĚREČNÁ	10/2012	01/2013	20.2.2013