



Krajský úřad PRŮVODNÍ DOKUMENT SMLOUVY

Doklad o předběžném schválení závazku - nároku

Typ smlouvy	Smlouva dodavatelská		
PID	KUPAX007Y2P4	Číslo případu	OSV/10/20027
Číslo dokladu	2010/20027	Cena celkem	5 450 000,00
Popis	Smlouva o poskytování soc. služeb - Centrum J.J.Pestalozziho		

Dodavatel

IČO	25918974	RČ	
Název	Centrum J.J.Pestalozziho		

	Jméno, funkce	Dne	Podpis	
Zpracoval	Zahálková Helena Ing.	referent oddělení ekonomického OSV	30 -12- 2009	
Vedoucí odboru (příkazce operace)	Danuše Fomiczewová Mgr.	vedoucí odboru sociálních věcí	30 -12- 2009	
Správce rozpočtu				
Určený člen RPK		30 -12- 2009		
Podléhá usnesení RPK Usn. č.	R/ 648/09		Podléhá usnesení ZPK Usn. č.	
Záznam o provedené předběžné řídicí kontrole před vznikem nároku - závazku		30 -12- 2009		
Individuální* limitovaný* příslib				

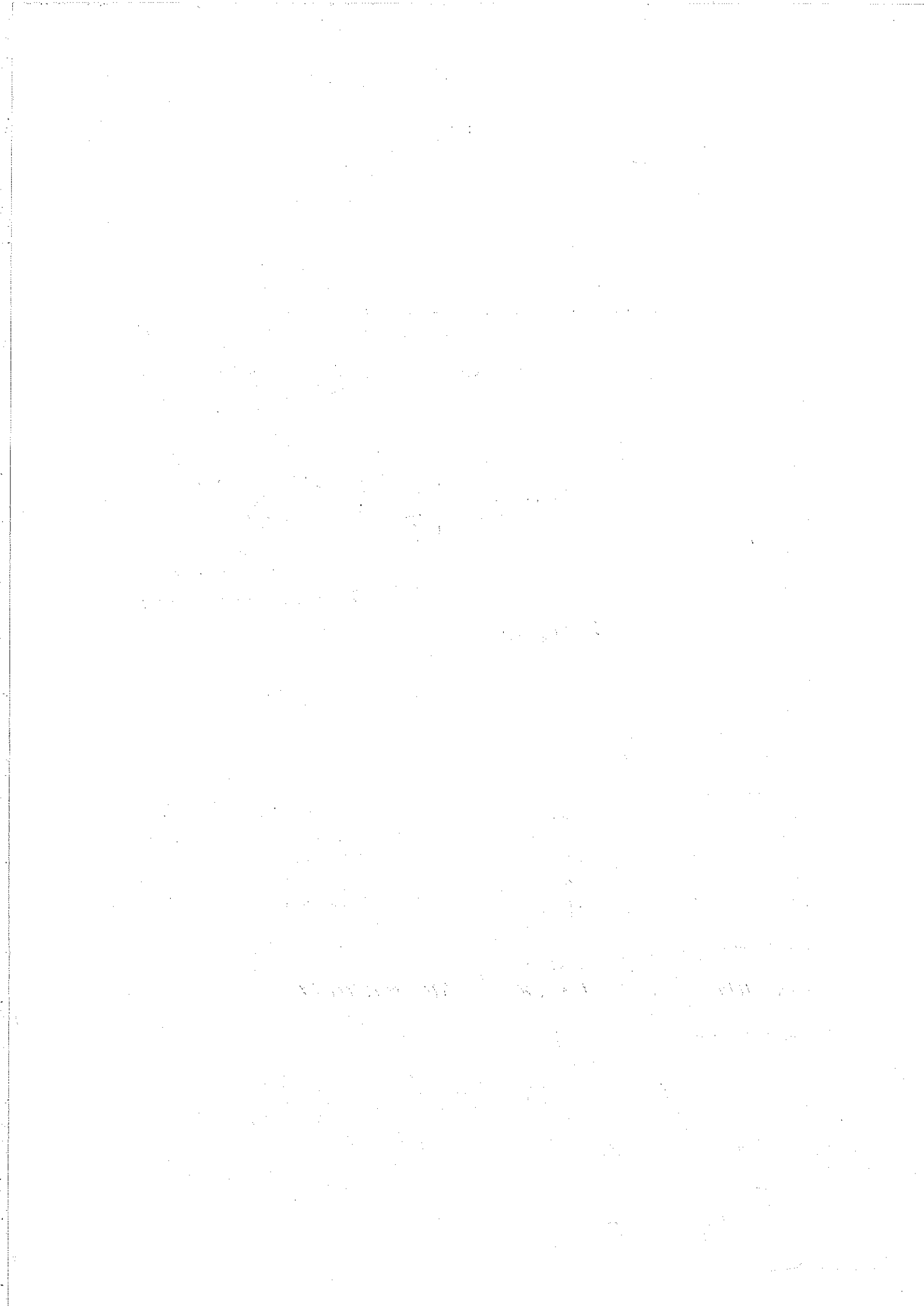
Rozpis částky na roky

Rok	Měna	Cena	Cena v Kč
2010	CZK	1 680 000,00	1 680 000,00
2011	CZK	1 764 000,00	1 764 000,00
2012	CZK	1 843 380,00	1 843 380,00
2013	CZK	162 620,00	162 620,00

Položky smlouvy

Rok	BÚ	OdPa	Pol	ZI	UZ	ORJ	ORG	
Celkem	8074	4349	1769	1500	4042	100017		0,00

* nehodící se škrtněte





OPERAČNÍ PROGRAM
LIDSKÉ ZDROJE
A ZAMĚSTNANOST

PODPORUJEME
VAŠI BUDOUCNOST
www.esfcr.cz

Individuální projekt Pardubického kraje na sociální služby

Smlouva o poskytování sociálních služeb č. OSV/10/20027

uzavřená ve smyslu ust. § 262 podle ust. § 269 odst.2 a násl. č. 513/1991 Sb., obchodního zákoníku,
ve znění pozdějších předpisů

I. Smluvní strany

Objednatel: Pardubický kraj
adresa: Komenského náměstí 125, 532 11 Pardubice
tel/fax: 466 026 113, 466 611 220
IČ: 70892822
DIČ: CZ70892822
bankovní spojení: ČSOB, a.s. Pardubice
číslo účtu: 226383024/0300
jednající: **Mgr. Radko Martínek, hejtman Pardubického kraje**
(dále jen „objednatel“) na straně jedné

Poskytovatel: Centrum J.J. Pestalozziho, o.p.s.
adresa: Štěpánkova 108, 537 01 Chrudim
tel/fax: 469623083/469623083
IČ: 25918974
DIČ: CZ25918974
bankovní spojení: Citibank Europe, plc
číslo účtu: 5009550001/2600
jednající: **PaedDr. Pavel Tvrdík, ředitel**
kontaktní osoba: PaedDr. Pavel Tvrdík
(dále jen „poskytovatel“) na straně druhé

I.

Předmět smlouvy

1. Poskytovatel se touto smlouvou zavazuje pro objednatele v rámci projektu „Individuální projekt Pardubického kraje na sociální služby“ za dále sjednaných podmínek zajistit poskytování sociální služby. Popis sociální služby včetně jejího rozsahu, rozpočtu a dalších parametrů sociální služby tvoří přílohu č. 1 a je nedílnou součástí této smlouvy. Při poskytování sociální služby je poskytovatel povinen dodržovat povinnosti vyplývající z obecně závazných právních předpisů České republiky (zákon č. 108/2006 Sb., o sociálních službách, ve znění pozdějších předpisů, a vyhláška č. 505/2006 Sb., kterou se provádějí některá ustanovení zákona o sociálních službách, ve znění pozdějších předpisů), včetně přímo závazných norem vydaných orgány Evropského společenství, a dále povinnostmi vyplývajícími z Operačního programu Lidské zdroje a zaměstnanost.

2. Předmětem této smlouvy je poskytování sociální služby nízkoprahové zařízení pro děti a mládež podle ustanovení § 62 Zákona č. 108/2006 Sb., o sociálních službách, ve znění pozdějších předpisů a vyhlášky č. 505/2006 Sb., ve znění pozdějších předpisů. Místo poskytování služby Pardubický kraj - Chrudim pro cílovou skupinu děti a mládež od 15 do 26 let s nařízenou ústavní výchovou.

Sociální služba je poskytována v souladu s projektem „Individuální projekt Pardubického kraje na sociální služby“, reg. č. CZ.1.04/3.1.00/05.00020“ (dále jen IP Pk), financovaného



evropský
sociální
fond v ČR



EVROPSKÁ UNIE



OPERAČNÍ PROGRAM
LIDSKÉ ZDROJE
A ZAMĚSTNANOST

PODPORUJEME
VAŠI BUDOUCNOST
www.esfcr.cz

Individuální projekt Pardubického kraje na sociální služby

dotací poskytnutou na základě rozhodnutí č. OPLZZ-ZS22-13/2009 v rámci Operačního programu Lidské zdroje a zaměstnanost (dále OP LZZ) Pardubickému kraji.

3. Účelem smlouvy je zajištění předmětné služby v takovém rozsahu a kvalitě, aby byla zaručena odpovídající úroveň a dostupnost pro osoby sociálně vyloučené nebo ohrožené sociálním vyloučením a aby docházelo k naplňování cílů této služby, tj. zejména napomoci cílové skupině zapojit se do ekonomického, sociálního a kulturního života společnosti a uplatnit se na trhu práce.

II.

Prohlášení smluvních stran

1. Poskytovatel prohlašuje, že ke dni podpisu smlouvy splňuje všechny podmínky stanovené platnými právními předpisy ČR pro to, aby mohl řádně poskytovat sociální služby podle této smlouvy, zejména že disponuje dostatečným technickým a personálním vybavením pro poskytování sociálních služeb. Poskytovatel rovněž prohlašuje, že mu nejsou známy žádné překážky, pro které by nemohl poskytovat sociální služby, nebo pro které by nemohl být účastníkem IP Pk.
2. Jestliže při plnění této smlouvy vzniknou poskytovateli práva k duševnímu vlastnictví související s poskytovaným předmětem plnění, vzniká objednateli a poskytovateli dotace (MPSV ČR) neomezená bezplatná licence k užití těchto práv včetně možnosti zcela nebo zčásti poskytnout třetí osobě oprávnění tvořící součást licence.
3. Poskytovatel souhlasí s využíváním svých údajů v informačních systémech pro účely administrace prostředků z rozpočtu EU.
4. Poskytovatel se zavazuje k jednání o uzavření dodatku ke smlouvě v případě změny podmínek realizace IP Pk reg. č. CZ.1.04/3.1.00/05.00020 vyplývajících se změny rozhodnutí č. OPLZZ-ZS22-13/2009 vydaného MPSV ČR o poskytnutí dotace objednateli.
5. Poskytovatel souhlasí se svým začleněním na veřejně přístupný seznam příjemců podpory OP LZZ, na kterém budou zveřejněny údaje v rozsahu stanoveném Manuálem pro publicitu OP LZZ.

III.

Doba a místo plnění

1. Poskytovatel bude poskytovat sociální služby uvedené v předmětu smlouvy po dobu od 1. ledna 2010 do 31. ledna 2013
2. Místem poskytování sociální služby je Chrudim, Novoměstská 960.

IV.

Cena služby a platební podmínky

1. Celková cena za poskytování služby nízkoprahové zařízení pro děti a mládež je stanovena jako maximální do výše **5 450 000,- Kč** (slovy Pětmiliónůčtyřístapadesátisíkorunčeských) včetně DPH na celé období uzavřené smlouvy. V jednotlivých letech poskytování sociální služby lze poskytnout úhradu do maximální výše:

V roce 2010	1 680 000,- Kč vč. DPH
V roce 2011	1 764 000,- Kč vč. DPH
V roce 2012	1 846 380,- Kč vč. DPH
V roce 2013	162 620,- Kč vč. DPH

Individuální projekt Pardubického kraje na sociální služby

2. Cena je stanovena na základě zadávací dokumentace a je stanovena jako nejvýše přípustná a nepřekročitelná. Poskytovateli vzniká nárok na úhradu ceny do výše skutečně vynaložených, odůvodněných a řádně prokázaných způsobilých výdajů.
3. Platba za poskytování služeb bude prováděna objednatelům zálohově. První zálohu ve výši 10 % z celkové maximální ceny uhradí objednatel poskytovateli do 30 dnů od podpisu této smlouvy. První zálohu je poskytovatel povinen vyúčtovat do 10. 4. 2010. Další platby budou probíhat na základě předložených zálohových faktur vždy na období tři kalendářních měsíců dle harmonogramu monitorovacích zpráv uvedeného v příloze č. 3 smlouvy. Nejvýše přípustná výše zálohové faktury činí 10 % z celkové maximální ceny služby. Poskytovatel předloží objednateli ve lhůtě 10 kalendářních dnů od skončení zálohového období vyúčtování – celkovou fakturu skutečně vynaložených, odůvodněných a řádně prokázaných způsobilých výdajů za poskytování sociální služby v předchozím zálohovém období. Součástí celkové faktury bude soupiska účetních dokladů, které prokazují realizaci této služby. Součet výdajů v soupisce bude souhlasit s částkou uvedenou na celkové faktuře. V případě, že poskytovatel obdržel na záloze více finančních prostředků, než následně vyúčtoval za zálohovací období, bude vzniklý rozdíl vyrovnán objednatel formou snížení výše nejbližší zálohové platby o příslušnou částku. Přílohou celkové faktury bude schválená monitorovací zpráva o realizaci služby v předchozím zálohovém období, plnění plánovaného rozpočtu, údaje o skutečné kapacitě služby (příloha č. 1 a 2 k této smlouvě). Zároveň poskytovatel předloží objednateli zálohovou fakturu na následující tříměsíční období.
4. Závěrečná faktura bude poskytovateli proplacena až po předložení závěrečné monitorovací zprávy o realizaci služby a po jejím schválení objednatel. Poskytovatel je povinen předložit závěrečnou monitorovací zprávu do 20 kalendářních dnů po ukončení celkového období, ve kterém poskytoval sociální službu nebo při zániku smlouvy dle čl. IX. Součástí závěrečné monitorovací zprávy bude i závěrečná faktura. Na základě této faktury bude vyúčtována poslední záloha vyplacená od zahájení realizace projektu. Pokud poskytovatel nevyčerpal přidělené finanční prostředky v celé výši, je povinen rozdílnou částku uhradit na účet objednatele uvedený ve smlouvě, a to do 30 kalendářních dnů od schválení závěrečné monitorovací zprávy objednatel.
5. Doba splatnosti zálohových i zúčtovacích faktur činí 30 dnů od dne jejich doručení objednateli. Smluvní strany se dohodly, že dnem zaplacení je den odepsání finančních prostředků z účtu objednatele.
6. Faktura musí kromě zákonem stanovených náležitostí pro daňový doklad obsahovat tyto náležitosti:
 - a) předmět smlouvy včetně specifikace + text *„v rámci Individuálního projektu Pardubického kraje na sociální služby reg. číslo CZ.1.04/3.1.00/05.00020“*
 - b) číslo smlouvy o zajištění poskytování sociálních služeb,
 - c) přílohy k faktuře – průběžná (závěrečná) monitorovací zpráva, údaje o naplňování kapacity sociální služby dle přílohy č. 2 smlouvy, plnění rozpočtu služby (příloha č. 1 smlouvy), personální zajištění sociální služby (změny), soupiska účetních dokladů.
7. Poskytovatel je povinen zajistit, aby na zajištění předmětu smlouvy vymezeném v čl. I. této smlouvy nedocházelo k duplicitnímu čerpání finančních prostředků z jiných zdrojů se stejným účelem. V případě, že se tak stane, je objednatel oprávněn poskytovateli pozastavit platby nebo požadovat vrácení již uhrazených finančních prostředků.
8. V případě nedodržení stanovených podmínek, zániku smlouvy podle čl. IX. nebo odstoupení poskytovatele od realizace služby v průběhu období, dále jen „rozhodná



evropský
sociální
fond v ČR



EVROPSKÁ UNIE



OPERAČNÍ PROGRAM
LIDSKÉ ZDROJE
A ZAMĚSTNANOST

PODPORUJEME
VAŠI BUDOUCNOST
www.esfcr.cz

Individuální projekt Pardubického kraje na sociální služby

událost", na které již byly finanční prostředky poskytnuty, je poskytovatel povinen tyto finanční prostředky do 30 kalendářních dnů od rozhodné události vrátit na účet objednatele uvedený ve smlouvě. V případě, že poskytovatel finanční prostředky nevrátí ve stanovené lhůtě, je objednatel oprávněn vymáhat po poskytovateli vrácení těchto finančních prostředků v souladu s platnými právními předpisy.

Čl. V.

Průběžné monitorovací zprávy a závěrečná monitorovací zpráva

1. Poskytovatel je povinen v průběhu poskytování sociální služby podle této smlouvy vypracovat a předložit objednateli průběžné monitorovací zprávy, které obsahují popis realizace předmětu plnění podle čl. I. této smlouvy za zúčtovací období uplynulých tří měsíců, a to vždy do 10. kalendářního dne následujícího měsíce po uplynulém tříměsíčním období, pro které je zpráva zpracována. Tyto zprávy budou předkládány spolu se zúčtovací fakturou. Poskytovatel je povinen se řídit platnými Pokyny pro zpracování průběžné a závěrečné monitorovací zprávy stanovenými objednatel, které budou uveřejněny na webových stránkách www.sluzby-pardubickykraj.cz společně se vzorem monitorovací zprávy.
2. Poskytovatel je povinen po ukončení plnění z této smlouvy vypracovat a předložit závěrečnou monitorovací zprávu, která bude obsahovat popis realizace předmětu plnění podle čl. I. této smlouvy za celé období poskytování sociální služby, včetně zhodnocení provedené realizace, s doplněním případných návrhů na zlepšení v oblasti poskytované sociální služby. Zpráva bude předložena v písemné podobě, a to do 20 kalendářních dnů od ukončení smlouvy.
3. V případě, že objednatel zjistí, že průběžná anebo závěrečná monitorovací zpráva je neúplná nebo obsahuje formální nedostatky, je poskytovatel povinen monitorovací zprávu doplnit nebo opravit v objednatel stanoveném termínu. Termín pro odstranění nedostatků nesmí být stanoven kratší než 5 kalendářních dnů. Poskytovatel bude vyzván k nápravě elektronicky. Poskytovatel je povinen vady a nedostatky odstranit do stanovené lhůty.

VI.

Práva a povinnosti smluvních stran

1. Objednatel je povinen poskytnout poskytovateli včas veškeré podklady, které požaduje, aby poskytovatel používal při zajištění předmětu smlouvy.
2. Objednatel je povinen bezodkladně informovat poskytovatele o všech změnách a jiných okolnostech, které se dotýkají plnění závazků vyplývajících z této smlouvy.
3. Objednatel je povinen poskytovat poskytovateli po celou dobu platnosti smlouvy odbornou podporu nezbytnou pro realizaci předmětu plnění.
4. Objednatel si vyhrazuje právo kontrolovat řádné plnění smlouvy v místě realizace předmětu plnění. Zástupci objednatele nebo třetích osob objednatel zmocněných nebo pověřených jsou oprávněni vstupovat na místo realizace předmětu plnění, provádět monitorovací návštěvy a pravidelné či namátkové kontroly realizace služby a vyžadovat nápravu při kontrole zjištěných nedostatků.
5. Objednatel je oprávněn provádět u poskytovatele v souvislosti s plněním této smlouvy veřejnoprávní kontrolu v souladu se zákonem č. 320/2001 Sb. o finanční kontrole, ve znění pozdějších předpisů.

Individuální projekt Pardubického kraje na sociální služby

6. Poskytovatel je povinen realizovat činnosti specifikované v čl. I. této smlouvy v rámci projektu IP Pk v souladu s touto smlouvou, Metodikou způsobilých výdajů OP LZZ a Metodikou financování.
7. Poskytovatel je povinen využívat prostředky, které obdrží od objednatele na realizaci předmětu smlouvy, pouze na úhradu způsobilých nákladů a v souladu s účelem této smlouvy. Vymezení způsobilých výdajů stanoví platná verze Metodiky způsobilých výdajů OP LZZ.
8. Poskytovatel je povinen vést účetnictví v souladu se zákonem č. 563/1991 Sb., o účetnictví, ve znění pozdějších předpisů, případně nemá-li tuto povinnost je povinen vést daňovou evidenci podle zákona č. 586/1992 Sb., o dani z příjmu, ve znění pozdějších předpisů. Poskytovatel je též povinen dbát, aby příslušné účetní doklady byly správné, úplné, průkazné a splňovaly zákonem č. 235/2004 Sb., ve znění pozdějších předpisů, předepsané náležitosti.
9. Poskytovatel je povinen vést oddělenou analytickou účetní evidenci všech účetních případů vztahujících se k předmětu této smlouvy v souvislosti s realizací IP Pk a poskytovat z ní údaje všem osobám oprávněným k provádění kontroly. Těmito oprávněnými osobami jsou Krajský úřad Pardubického kraje, Ministerstvo práce a sociální věci ČR, Řídící orgán, územní finanční orgány, Ministerstvo financí ČR, Nejvyšší kontrolní úřad, Evropská komise a Evropský účetní dvůr, případně další orgány oprávněné k výkonu kontroly, a třetím osobám, které tyto orgány ke kontrole pověří nebo zmocní.
10. Poskytovatel je povinen v návaznosti na Čl. VI., odst. 9 informovat objednatele o provedené kontrole a o opatřeních k nápravě, a to bez zbytečného odkladu. Poskytovatel je povinen o splnění nápravných opatření informovat toho, kdo tato opatření uložil, a objednatele.
11. Poskytovatel je povinen poskytnout objednateli písemně na jeho žádost jakékoliv doplňující informace související s realizací projektu, a to ve lhůtě stanovené objednatelem.
12. Poskytovatel je povinen bez zbytečného odkladu oznámit objednateli veškeré skutečnosti, které mohou mít vliv na povahu nebo podmínky realizace předmětu plnění. Toto oznámení nezbavuje poskytovatele povinnosti splnit podmínky dle této smlouvy.
13. Poskytovatel je povinen dodržovat termíny a náležitosti pro zpracování a předkládání monitorovacích zpráv stanovené objednatelem.
14. Poskytovatel je povinen uchovávat veškeré doklady související s realizací předmětu smlouvy po dobu 10 let od skončení finančního plnění z této smlouvy, přičemž tato lhůta začíná běžet 1. ledna následujícího kalendářního roku po ukončení smlouvy.

VII.

Publicita

1. Objednatel má celkovou odpovědnost za realizaci publicity a propagaci dosahovaných výsledků v rámci IP Pk. Cílem je informovat odbornou a laickou veřejnost o podpoře sociálních služeb z ESF.
2. Povinnosti poskytovatele v oblasti publicity :
 - a) V případě vydávání propagačních materiálů, propagace sociálních služeb v médiích a odborných periodikách se budou materiály označovat v souladu s Manuálem pro publicitu OP LZZ 2007 - 2013. Informace k publicitě jsou na webu www.esfcr.cz.



evropský
sociální
fond v ČR



EVROPSKÁ UNIE



OPERAČNÍ PROGRAM
LIDSKÉ ZDROJE
A ZAMĚSTNANOST

PODPORUJEME
VAŠI BUDOUCNOST
www.esfcr.cz

Individuální projekt Pardubického kraje na sociální služby

- b) v případě pořádání akcí souvisejících s realizací předmětu veřejné zakázky zajistí, aby vše bylo označeno logem ESF, OP LZZ a vlajkou EU a dalšími symboly v souladu s Metodikou ESF/OP LZZ - příručka pro příjemce a manuál pro publicitu.

VIII.

Sankční ustanovení

1. Objednatel sníží celkovou cenu za poskytování sociální služby uvedenou čl. IV., odst. 1 této smlouvy, pokud nebude služba splňovat minimální kapacitu stanovenou v příloze č. 2 smlouvy, a to způsobem uvedeným v příloze č. 2 této smlouvy.
2. V případě nedodržení termínu stanoveného pro doručení faktury je objednatel oprávněn uložit poskytovateli smluvní pokutu ve výši 1 000,- Kč za každý i započatý kalendářní den prodlení.
3. V případě nedodržení termínu stanoveného pro doručení závěrečné monitorovací zprávy je objednatel oprávněn uložit poskytovateli smluvní pokutu ve výši 5 000,- Kč za každý i započatý kalendářní den prodlení.
4. Smluvní pokuta je splatná do patnácti kalendářních dnů ode dne doručení vyznění o jejím uložení poskytovateli.
5. V případě nedodržení stanovených podmínek a povinností poskytovatele vyplývajících z této smlouvy, nebo pokud poskytovatel odstoupí od realizace sociální služby, na kterou byly poskytnuty finanční prostředky, v průběhu roku, je poskytovatel povinen do 30 kalendářních dnů od rozhodné skutečnosti na straně poskytovatele vrátit finanční prostředky na účet objednatele. V případě, že poskytovatel nevrátí poskytnuté finanční prostředky ve stanovené lhůtě, je povinen uhradit zákonné úroky z prodlení a objednatel zahájí další kroky k vymáhání těchto prostředků.

IX.

Závěrečná ustanovení

1. Tuto smlouvu lze měnit pouze vzestupně číslovanými písemnými dodatky podepsanými oběma smluvními stranami.
2. Smluvní strany se dohodly, že tento závazkový vztah se řídí zákonem č. 513/1991 Sb., obchodní zákoník, ve znění pozdějších předpisů. Vztahy mezi smluvními stranami, které nejsou touto smlouvou výslovně upraveny, se řídí zákonem č. 513/1991 Sb., Obchodním zákoníkem, ve znění pozdějších předpisů, popř. dalšími obecně závaznými předpisy České republiky.
3. Pro objednatele je stejně jako tato smlouva závazná také Metodika financování, Metodika způsobilých výdajů OP LZZ a Povinné minimum publicity OP LZZ pro období 2007-13 v platném znění.
4. Výpověď a odstoupení od smlouvy se děje ve smyslu příslušných ustanovení z. č. 513/1991 Sb., Obchodního zákoníku, ve znění pozdějších předpisů, přičemž:
Smluvní strany se dohodly, že smlouvu lze předčasně ukončit písemnou výpovědí v následujících případech:
 - a) Objednatel je oprávněn vypovědět tuto smlouvu v případě, že poskytovatel přestane poskytovat služby dle této smlouvy. V tomto případě bude smlouva ukončena dnem následujícím po doručení výpovědi poskytovateli.
 - b) Objednatel je dále oprávněn vypovědět tuto smlouvu v případě, že skutečná využitelnost služby bude o více než o 50 % nižší než minimální kapacita služby stanovená v příloze č. 2 této smlouvy. V tomto případě činí výpovědní lhůtě 2 měsíce ode dne doručení výpovědi poskytovateli.



evropský
sociální
fond v ČR



EVROPSKÁ UNIE



OPERAČNÍ PROGRAM
LIDSKÉ ZDROJE
A ZAMĚSTNANOST

PODPORUJEME
VAŠI BUDOUCNOST
www.esfcr.cz

Individuální projekt Pardubického kraje na sociální služby

- c) Objednatel je oprávněný vypovědět tuto smlouvu také v případě, že poskytovatel není schopen zajistit poskytování sociální služby v souladu se zákonem č. 108/2006 Sb., o sociálních službách, ve znění pozdějších předpisů. V tomto případě bude smlouva ukončena dnem následujícím po doručení výpovědi druhé straně..
- d) Objednatel si vyhrazuje právo vypovědět tuto smlouvu v případě, že Ministerstvo práce a sociálních věcí ČR ukončí poskytování finanční podpory projektu, resp. Pozastaví objednateli platby. V tomto případě bude smlouva ukončena dnem následujícím po doručení výpovědi poskytovateli.
5. Smlouva se vyhotovuje ve třech stejnopisech, každý s platností originálu, z nichž objednatel obdrží dvě vyhotovení.
6. Smlouva nabývá platnosti a účinnosti dnem podpisu smlouvy oběma smluvními stranami.
7. Právní úkon byl projednán na jednání Rady Pardubického kraje dne 17. 12. 2009 a schválen usnesením č. R/815/09.

V Pardubicích dne 30-12-2009 2009

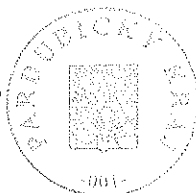
V Pardubicích dne 28.12.2009

Objednatel

zastupitel
náměstek hejtmana
Pardubického kraje
pověřený zastupováním

Ing. Roman Línek

Mgr. Radko Martínek
hejtman Pardubického kraje



Poskytovatel:

ČESTNÝ ÚČ. PŘ. AČKÁRNÍ, s.p.s.
Stěpánkova 108
P.O. BOX 79
502 01 CHRAUDIM
Tel. 465 62 60 60

PaedDr. Pavel Tvrdík
ředitel

Přílohy:

Tento projekt je spolufinancován Evropským sociálním fondem a státním rozpočtem České republiky



evropský
sociální
fond v ČR



EVROPSKÁ UNIE



OPERAČNÍ PROGRAM
LIDSKÉ ZDROJE
A ZAMĚSTNANOST

PODPORUJEME
VAŠI BUDOUCNOST
www.esfcr.cz

Individuální projekt Pardubického kraje na sociální služby

- Příloha č. 1 – Popis realizace sociální služby vč. rozpočtu
- Příloha č. 2 - Popis sociální služby
- Příloha č. 3 - Harmonogram předkládání monitorovacích zpráv



evropský
sociální
fond v ČR



EVROPSKÁ UNIE



OPERAČNÍ PROGRAM
LIDSKÉ ZDROJE
A ZAMĚSTNANOST

PODPORUJEME
VAŠI BUDOUCNOST
www.esfcr.cz

Individuální projekt Pardubického kraje na sociální služby

Popis realizace sociální služby

1. Název poskytovatele/název zařízení sociálních služeb:

Centrum J. J. Pestalozziho, o.p.s. / Poradenské centrum pro děti a mládež s nařízenou ústavní výchovou

2. Adresa zařízení sociálních služeb:

Novoměstská 960, 537 01 Chrudim

3. Druh sociální služby dle zákona č. 108/2006 Sb., o sociálních službách:

Nízkoprahové zařízení pro děti a mládež

4. Forma sociální služby (vybranou formu označte podtržením):

- a) ambulantní
- b) terénní
- c) pobytová

5. Cílová skupina - okruh osob, pro které je služba určena (jednu vybranou cílovou skupinu označte podtržením):

- a) osoby se zdravotním postižením
- b) osoby se zrakovým postižením
- c) osoby s duševním onemocněním
- d) děti a mládež od 15 do 26 let
- e) osoby bez přístřeší
- f) osoby vedoucí rizikový způsob života, nebo jsou tímto způsobem života ohroženy
- g) osoby opouštějící zařízení pro výkon ústavní nebo ochranné výchovy a osoby opouštějící výkon trestu odnětí svobody nebo ochranné léčby
- h) oběti domácího násilí
- i) osoby v krizi
- j) rodiny s dětmi

6. Popis průběhu sociální služby:

- Časový rozsah poskytování sociální služby: služby jsou poskytovány dle potřeb a přání uživatelů (např. návštěvy uživatelů v terénu) a dle otevírací doby Poradenského centra, víkendová sociálně terapeutická činnost probíhá jednou za měsíc v průběhu celého víkendu - od pátku do neděle.

- Metody práce s uživatelem: **skupinová forma práce** (Dvě skupiny osobnostního rozvoje), **ambulantní forma práce s uživateli** (Individuální návštěvy uživatelů v Poradenském centru), **poradenství** (e-mail, ICQ, telefon, osobní kontakt), **víkendová sociálně**

Tento projekt je spolufinancován Evropským sociálním fondem a státním rozpočtem České republiky



OPERAČNÍ PROGRAM
LIDSKÉ ZDROJE
A ZAMĚSTNANOST

PODPORUJEME
VAŠI BUDOUCNOST
www.esfcr.cz

Individuální projekt Pardubického kraje na sociální služby

terapeutická činnost (dvě terapeutické skupiny pro víkendové výcvikové pobyty se sociálně terapeutickým zaměřením), **doprovázení** (následná péče o bývalé uživatele služby, podpora, poradenství uživatelům, kteří z ústavní výchovy odcházejí), **jednorázové akce pro uživatele** – sportovní, zátěžové akce, prázdninové pobyty, předvánoční setkávání uživatelů a pracovníků...

- Techniky, které jsou při činnosti s uživateli využívány: tréninková skupina osobnostního rozvoje, individuální rozhovory, poradenské intervence, skupinová komunitní práce se sociálně terapeutickým zaměřením, arteterapie, hry, neverbální pohybové aktivity, semináře a besedy, testové techniky, sociálně psychologický výcvik, sportovní zátěžové techniky...

- Úhrady za služby: služby jsou poskytovány zdarma

- Fakultativní služby (v případě, že jsou poskytovány): ne

- Další doplňující informace:

služby jsou poskytovány převážně ambulantně, ale také v terénu a při víkendové činnosti jsou to služby pobytové. Cílovou skupinou jsou děti a mládež ve věku od 15 do 26 let, které jsou umístěny v zařízeních ústavní výchovy a pro něž tak nejsou dostupné jiné nízkoprahové služby a zařízení. Tato služba je tak určena právě této cílové skupině, ale nabízí také poradenské služby všem ostatním zájemcům o službu (např. formou internetového, tel., ICQ poradenství a formou osobních konzultací). *Služby jsou poskytovány dlouhodobě, systematicky, pravidelně a především na základě vzájemné důvěry mezi pracovníky a klienty. Důraz je kladen na bezpečné prostředí, svobodnou volbu uživatelů, respekt a možnost kdykoliv požádat o podporu a pomoc, pokud to uživatelé právě potřebují.*

Služby Poradenského centra jsou poskytovány klientům, kteří mají nařízenou ústavní výchovu. PC pomáhá připravovat děti z dětských domovů a výchovných ústavů na samostatný život a na problémy, které jsou s odchodem z dětského domova spojeny. Činnost PC je dlouhodobá, jde o individuální podporu samostatnosti všech dětí, pomoc při získání dovedností, které budou děti moci uplatnit ve svém životě.

Víkendová sociálně terapeutická činnost je jednou z nejdůležitějších forem práce s uživateli z ústavních zařízení.

Na víkendy jezdí střídavě dvě skupiny uživatelů. Jde vždy o skupinu přibližně deseti uživatelů. Skupiny jsou polootevřené. Náplní je zejména sociálně terapeutický výcvik, výchovná, vzdělávací činnost a prvky sociálně psychologického výcviku, dále zátěžová vycházka, klub, arteterapie, relaxační techniky, skupinová sezení, terapeutická komunita atd. Psychoterapii **provádí speciální pedagog s výcvikem**, poradenství a sociální výcvik **provádí sociální pracovník i speciální pedagog**. Víkendové sociálně terapeutické činnosti jsou uskutečňovány jednou měsíčně v hotelových zařízeních a penzionech v pardubickém regionu a v regionu Vysočina. Doprava je zajišťována zařízeními ústavní výchovy, případně pracovníky PC. PC zajišťuje pro své uživatele stravu a komplexní péči.

Na víkendových pobytech (vedle návštěv v zařízení atd.) **pracovníci** s uživateli pracují na plnění a zhodnocování individuálních plánů a na odstraňování a předcházení rizikovým faktorům, které uživatele ovlivňují.

7. Popis personálního zajištění sociální služby

Všichni pracovníci svými dovednostmi a znalostmi odpovídají potřebám uživatelů služeb, mají VŠ vzdělání odpovídající jejich pracovní náplni a požadavkům na jejich pracovní pozici. Všichni pracovníci PC pracují pod odbornou supervizí a dále se vzdělávají. Počet pracovníků



evropský
sociální
fond v ČR



EVROPSKÁ UNIE



OPERAČNÍ PROGRAM
LIDSKÉ ZDROJE
A ZAMĚSTNANOST

PODPORUJEME
VAŠI BUDOUCNOST
www.esfcr.cz

Individuální projekt Pardubického kraje na sociální služby

PC a jejich kvalifikace odpovídá kapacitě služeb PC, cílové skupině uživatelů a druhu nabízených služeb.

V PC pracují dva stálí odborní pracovníci, jeden pracovník na dohodu o provedení činnosti a jeden pracovník externě. Pracovníci se mohou vzájemně zastupovat. Vedoucí týmu dbá na rozvíjení pracovních schopností a dovedností pracovníků svého týmu, podle svých možností zajišťuje konzultace a v případě potřeby zajišťuje supervizi, intervizi, vede službu, dohlíží nad fungováním služby, nad předáváním informací v týmu...

8. Personální zajištění

Uvedte pracovníky, kteří se budou přímo podílet na realizaci poskytované sociální služby. U pracovníků, kteří nejsou zaměstnanci organizace, uveďte před název pozice zkratku „JP“ (jako jiný pracovník).

8.1. Sociální pracovníci

Název pozice / jméno	Dosažená kvalifikace / obor	úvazek
Sociální pracovník/Šárka Bryknerová	VŠ-Bc./Sociální práce	1
Speciální pedagog/Tomáš Potůček	VŠ-Bc./Speciální pedagogika	1
Speciální pedagog-terapeut/Jiří Malěř	VŠ-Mgr./Speciální pedagogika, psychoterapeutický výcvik	DPČ

8.2. Pracovníci v sociálních službách

Název pozice / jméno	Dosažená kvalifikace /kvalifikační kurz	úvazek
Pracovník v soc.sloužbách / Lenka Burešová	SŠ	DPP
Pracovník v soc.sloužbách /Simona Vostradovská	SŠ	DPP



evropský
sociální
fond v ČR



EVROPSKÁ UNIE



OPERAČNÍ PROGRAM
LIDSKÉ ZDROJE
A ZAMĚSTNANOST

PODPORUJEME
VAŠI BUDOUCNOST
www.esfcr.cz

Individuální projekt Pardubického kraje na sociální služby

8.3. Ostatní pracovníci – management, provoz

Název pozice / jméno	Dosažená kvalifikace / obor	úvazek
Dr. Pavel Tvrdlík, ředitel	VŠ-UK Praha, speciální pedagogika	0,2
Petra Kučerová, ekonom	SEŠ Chotěboř, Univerzita Pardubice	0,2
XXX, účetní, výběrové řízení	SŠ	0,2
XXX, fundraising manager, výběrové řízení	SŠ/VŠ	0,2



evropský
sociální
fond v ČR



EVROPSKÁ UNIE



OPERAČNÍ PROGRAM
LIDSKÉ ZDROJE
A ZAMĚSTNANOST

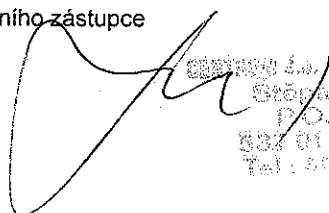
PODPORUJEME
VAŠI BUDOUCNOST
www.esfcr.cz

Individuální projekt Pardubického kraje na sociální služby č. CZ.1.04/3.1.00/05.00020						
Příloha č. 1 - Finanční rozvaha poskytované sociální služby						
(struktura dle vyhlášky 504/2002 Sb.)						
Poskytovatel soc. služby		Centrum J.J.Pestalozziho o.p.s., Štěpánkova 108, 537 01 Chrudim				
Druh soc. služby (dle zákona č. 108/2006 Sb.)		Nizkoprahová zařízení pro děti a mládež				
Nákladová položka		Předpokládané náklady v Kč na rok/období				
		2010	2011	2012	2013	2010-2013
1.	Provozní náklady celkem	576 727	605 564	627 025	56 190	1 865 506
1.1	Materiálové náklady celkem	60 000	60 000	60 000	6 200	186 200
z toho:	- potraviny	5 000	5 000	5 000	400	15 400
	- kancelářské potřeby	15 000	15 000	15 000	2 000	47 000
	- vybavení (DDHM)	0	0	0	0	0
	- pohonné hmoty	10 000	10 000	10 000	800	30 800
	- ostatní materiálové náklady	30 000	30 000	30 000	3 000	93 000
1.2	Nemateriálové náklady celkem	496 727	525 564	545 025	48 990	1 616 306
1.2.1	Energie	0	0	0	0	0
z toho:	- elektřina	0	0	0	0	0
	- plyn	0	0	0	0	0
	- vodné, stočné	0	0	0	0	0
	- jiné (upřesněte)	0	0	0	0	0
1.2.2	Opravy a udržování	25 000	25 000	25 000	2 000	77 000
z toho:	- opravy a udržování budov					0
	- opravy a udržování aut	10 000	10 000	10 000	0	30 000
	- ostatní	15 000	15 000	15 000	2 000	47 000
1.2.3	Cestovné	45 000	45 000	50 000	3 750	143 750
z toho:	- cestovné zaměstnanců	40 000	40 000	45 000	3 750	128 750
	- cestovné klientů	5 000	5 000	5 000	0	15 000
pozn.: DDHM - drobný dlouhodobý hmotný majetek do Kč 40 000						
1.2.4	Ostatní služby	426 727	455 564	470 025	43 240	1 395 556
z toho:	- telefony	50 000	53 000	55 000	4 500	162 500
	- poštovné	8 000	8 000	10 000	500	26 500
	- internet	8 000	8 000	10 000	800	26 800
	- nájemné	80 000	84 000	85 000	7 083	256 083
	- právní a ekonomické služby	0	0	0	0	0
	- školení a vzdělávání	30 000	30 000	30 000	0	90 000
	- pořízení DDNM do Kč 60 tis.	0	0	0	0	0
	- jiné ostatní služby	250 727	272 564	280 025	30 357	833 673
1.3	Jiné provozní náklady - konkretizujte	20 000	20 000	22 000	1 000	63 000
z toho:	- daně a poplatky	0	0	0	0	0
	- zák.pojištění, bank.p poplatky	10 000	10 000	12 000	1 000	33 000
	- přímá podpora klientů	10 000	10 000	10 000	0	30 000
2.	Osobní náklady celkem	1 103 273	1 158 436	1 216 355	106 430	3 584 494
2.1	Mzdové náklady	834 756	876 493	920 316	80 527	2 712 092
z toho:	- hrubé mzdy	713 976	749 674	787 157	68 876	2 319 683
	- OON na DPČ	75 780	79 569	83 547	7 310	246 206
	- OON na DPP	45 000	47 250	49 612	4 341	146 203
	- ostatní mzdové náklady					0
2.2	Odvody na sociální a zdravotní pojištění	268 517	281 943	296 039	25 903	872 402
2.3	Ostatní sociální náklady	0	0	0	0	0
Celkové náklady na realizaci služby		1 680 000	1 764 000	1 843 380	162 620	5 450 000
Úhrady uživatelů služby		0	0	0	0	0

Příloha č. 1 - Finanční rozvaha poskytované sociální služby (struktura dle vyhlášky 504/2002 Sb.)					
Poskytovatel soc. služby	Centrum J.J.Pestalozziho o.p.s., Štěpánkova 108, 537 01 Chrudim				
Druh soc. služby (dle zákona č. 108/2006 Sb.)	Nizkoprahová zařízení pro děti a mládež				
Nákladová položka	Předpokládané náklady v Kč na rok/období				
	2010	2011	2012	2013	2010-2013
Celkové skutečné náklady na realizaci služby (rozdíl celkových nákladů a úhrad uživatelů)	1 680 000	1 764 000	1 843 380	162 620	5 450 000

V Chrudimi dne 28.12.2009

Podpis statutárního zástupce



CENTRUM J.J. PESTALOZZIHO, o.p.s.
 Štěpánkova 108
 P.O. BOX 79
 537 01 CHRUDIM
 Tel.: 464 62 90 07



OPERAČNÍ PROGRAM
LIDSKÉ ZDROJE
A ZAMĚSTNANOST

PODPORUJEME
VAŠI BUDOUCNOST
www.esfcr.cz

Individuální projekt Pardubického kraje na sociální služby

Popis sociální služby nízkoprahová zařízení pro děti a mládež

Objednatel požaduje zajištění sociální služby nízkoprahové zařízení pro děti a mládež dle § 62 zákona v souladu s dalšími ustanoveními zákona č. 108/2006 Sb., o sociálních službách ve znění pozdějších předpisů a dále v souladu s vyhláškou č. 505/2006 Sb., kterou se provádějí některá ustanovení zákona o sociálních službách ve znění pozdějších předpisů. Rozsah základních činností a úkonů bude zajišťován v souladu s platnou legislativou, tzn. že v případě změny relevantních právních předpisů bude odpovídajícím způsobem změněna i realizace sociální služby.

Základní vymezení sociální služby:

1. Nízkoprahová zařízení pro děti a mládež poskytují ambulantní, popřípadě terénní služby dětem ve věku od 15 do 26 let ohroženým společensky nežádoucími jevy. Cílem služby je zlepšit kvalitu jejich života předcházením nebo snížením sociálních a zdravotních rizik souvisejících se způsobem jejich života, umožnit jim lépe se orientovat v jejich sociálním prostředí a vytvářet podmínky k řešení jejich nepříznivé sociální situace. Služba může být poskytována osobám anonymně.

2. Služba obsahuje tyto základní činnosti:

- a) výchovné, vzdělávací a aktivizační činnosti,
- b) zprostředkování kontaktu se společenským prostředím,
- c) sociálně terapeutické činnosti,
- d) pomoc při uplatňování práv, oprávněných zájmů a při obstarávání osobních záležitostí.

Poskytovatel nabídne uživatelům zajištění základních činností a úkonů dle uvedených minimálních požadavků. Předmětem plnění smlouvy je i personální zajištění včetně kvalifikovaného personálu dle zákona č. 108/2006, o sociálních službách, ve znění pozdějších předpisů.

Cílová skupina: děti a mládež ve věku 15 – 26 let s nařízenou ústavní výchovou

Forma poskytování sociální služby: ambulantní

Závazné ukazatele:

Počet intervencí* v jednotlivých letech:

rok 2010	5 600
rok 2011	5 600
rok 2012	5 600
rok 2013	470

Minimální průměrné využití služby: 80% (v každém roce)

Sankční ustanovení při nenaplnění kapacity

Objednatel sníží celkovou cenu služby za jednotlivé sledované roky uvedenou v čl. IV., odst. 1 smlouvy, pokud nebude služba splňovat závazné ukazatele stanovené v této příloze, a to následujícím způsobem:

Míra naplnění minimální kapacity služby stanovené pro sledovaný rok	procento snížení celkové ceny služby stanovené pro sledovaný rok
79,99 - 70 %	10 %
69,99 - 50 %	20 %
49,99 - 30%	50 %
29,99 - 0 %	70 %



evropský
sociální
fond v ČR



EVROPSKÁ UNIE



OPERAČNÍ PROGRAM
LIDSKÉ ZDROJE
A ZAMĚSTNANOST

PODPORUJEME
VAŠI BUDOUCNOST
www.esfcr.cz

Individuální projekt Pardubického kraje na sociální služby

Procento naplnění kapacity služby bude sledováno za roční období. V případě nenaplnění minimálně 80 % kapacity ze stanovených závazných ukazatelů, je poskytovatel povinen do 15 dnů ode dne doručení výzvy od objednatele vrátit neoprávněně přijaté prostředky na sociální služby na účet objednatele uvedený ve smlouvě.

Z projektu nelze čerpat finanční prostředky na službu anebo její část, která je poskytována cílové skupině senioři a dětem do 15 let.

**Intervence – jednání s klientem delší než 30 min



evropský
sociální
fond v ČR



EVROPSKÁ UNIE



OPERAČNÍ PROGRAM
LIDSKÉ ZDROJE
A ZAMĚSTNANOST

PODPORUJEME
VAŠI BUDOUCNOST
www.esfcr.cz

Individuální projekt Pardubického kraje na sociální služby

Harmonogram předkládání monitorovacích zpráv

Harmonogram předkládání Monitorovacích zpráv			
Císlo oblasti podpory	3.1		
Název příjemce	Pardubický kraj		
Název projektu	Individuální projekt Pardubického kraje na sociální služby		
Registrační číslo projektu	CZ.1.04/3.1.00/05.00020		
Pořadové číslo monitorovací zprávy	Sledované období		
	Začátek	Konec	Termín podání MZ
1 – PRŮBĚŽNÁ	01/2010	03/2010	10.4.2010
2 – PRŮBĚŽNÁ	04/2010	06/2010	10.7.2010
3 – PRŮBĚŽNÁ	07/2010	09/2010	10.10.2010
4 – PRŮBĚŽNÁ	10/2010	12/2010	10.1.2011
5 – PRŮBĚŽNÁ	01/2011	03/2011	10.4.2011
6 – PRŮBĚŽNÁ	04/2011	06/2011	10.7.2011
7 – PRŮBĚŽNÁ	07/2011	09/2011	10.10.2011
8 – PRŮBĚŽNÁ	10/2011	12/2011	10.1.2012
9 – PRŮBĚŽNÁ	01/2012	03/2012	10.4.2012
10 – PRŮBĚŽNÁ	04/2012	06/2012	10.7.2012
11 – PRŮBĚŽNÁ	07/2012	09/2012	10.10.2012
12 - ZÁVĚREČNÁ	10/2012	01/2013	20.2.2013

