



Krajský úřad PRŮVODNÍ DOKUMENT SMLOUVY

Doklad o předběžném schválení závazku - nároku

Typ smlouvy	Smlouva dodavatelská		
PID	KUPAX007Y0Z4	Číslo případu	OSV/10/20026
Číslo dokladu	2010/20026	Cena celkem	6 235 110,00
Popis	smlouva o poskytování sociálních služeb - J.J.Centrum Pestalozziho		

Dodavatel

IČO	25918974	RČ	
Název	Centrum J.J.Pestalozziho		

	Jméno, funkce	Dne	Podpis
Zpracoval	Zahálková Helena Ing. referent oddělení ekonomického OSV	30 - 12 - 2009	
Vedoucí odboru (příkazce operace)	Danuše Fomiczewová Mgr. vedoucí odboru sociálních věcí	30 - 12 - 2009	
Správce rozpočtu			
Určený člen RPK		30 - 12 - 2009	
Podléhá usnesení RPK Usn. č.	21642/09	Podléhá usnesení ZPk Usn. č.	
Záznam o provedené předběžné řídicí kontrole před vznikem nároku - závazku		30 - 12 - 2009	
Individuální* limitovaný* příslib			

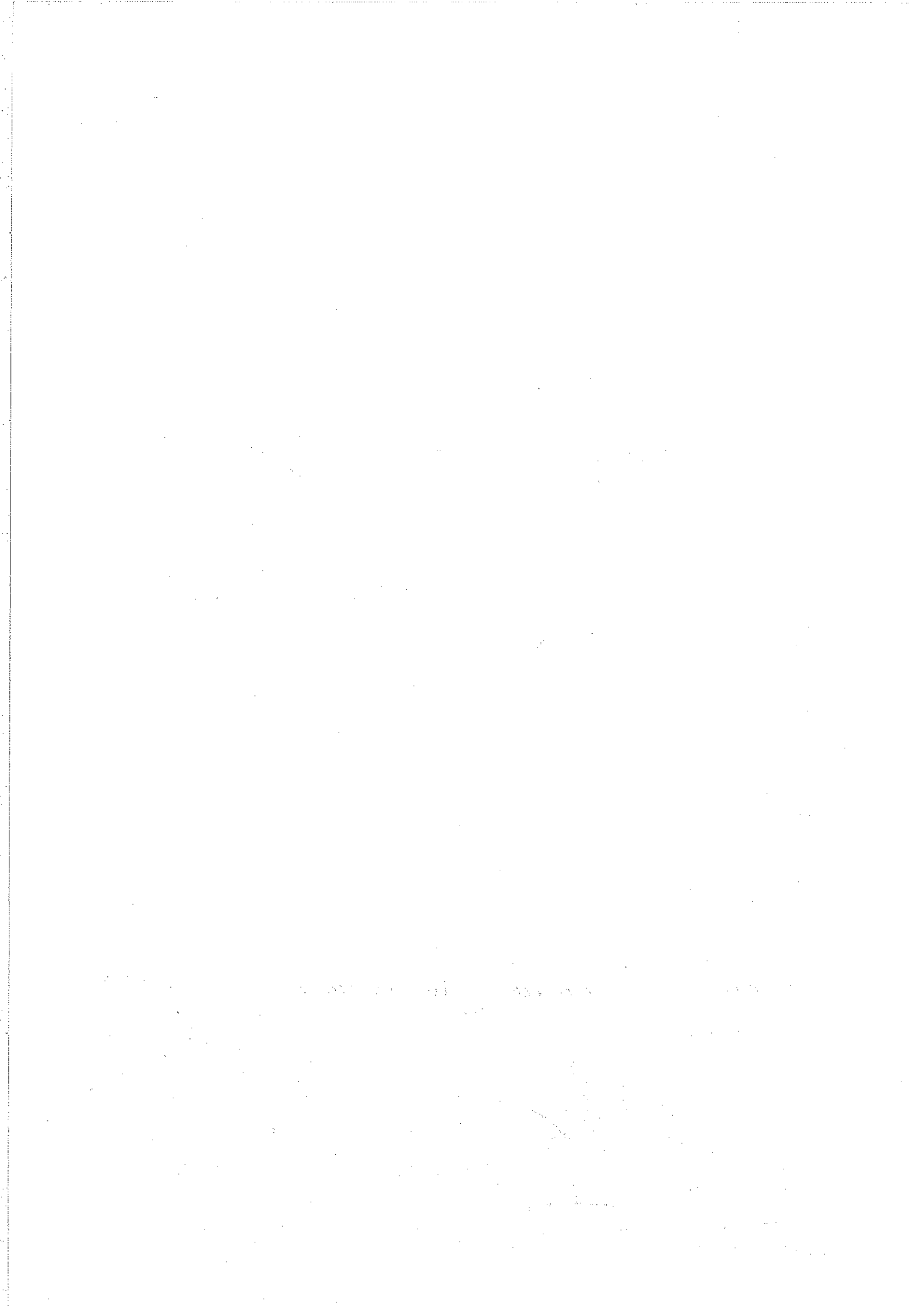
Rozpis částky na roky

Rok	Měna	Cena	Cena v Kč
2010	CZK	1 920 000,00	1 920 000,00
2011	CZK	2 016 000,00	2 016 000,00
2012	CZK	2 115 200,00	2 115 200,00
2013	CZK	183 910,00	183 910,00

Položky smlouvy

Rok	BÚ	OdPa Pol ZI UZ	ORJ ORG	
Celkem	0074	4049 TR9	1500 40421 00017	0,00

* nehodící se škrtněte





OPERAČNÍ PROGRAM
LIDSKÉ ZDROJE
A ZAMĚSTNANOST

PODPORUJEME
VAŠI BUDOUCNOST
www.esfcr.cz

Individuální projekt Pardubického kraje na sociální služby

Smlouva o poskytování sociálních služeb č. OSV/10/20026

uzavřená ve smyslu ust. § 262 podle ust. § 269 odst.2 a násl. č. 513/1991 Sb., obchodního zákoníku,
ve znění pozdějších předpisů

I. Smluvní strany

Objednatel: Pardubický kraj
adresa: Komenského náměstí 125, 532 11 Pardubice
tel/fax: 466 026 113, 466 611 220
IČ: 70892822
DIČ: CZ70892822
bankovní spojení: ČSOB, a.s. Pardubice
číslo účtu: 226383024/0300
jednající: **Mgr. Radko Martínek, hejtman Pardubického kraje**
(dále jen „objednatel“) na straně jedné

Poskytovatel: Centrum J.J. Pestalozziho, o.p.s.
adresa: Štěpánkova 108, 537 01 Chrudim
tel/fax: 469623083/469623083
IČ: 25918974
DIČ: CZ25918974
bankovní spojení: Citibank Europe, plc
číslo účtu: 5009550001/2600
jednající: **PaedDr. Pavel Tvrđík, ředitel**
kontaktní osoba: PaedDr. Pavel Tvrđík
(dále jen „poskytovatel“) na straně druhé

I.

Předmět smlouvy

1. Poskytovatel se touto smlouvou zavazuje pro objednatele v rámci projektu „Individuální projekt Pardubického kraje na sociální služby“ za dále sjednaných podmínek zajistit poskytování sociální služby. Popis sociální služby včetně jejího rozsahu, rozpočtu a dalších parametrů sociální služby tvoří přílohu č. 1 a je nedílnou součástí této smlouvy. Při poskytování sociální služby je poskytovatel povinen dodržovat povinnosti vyplývající z obecně závazných právních předpisů České republiky (zákon č. 108/2006 Sb., o sociálních službách, ve znění pozdějších předpisů, a vyhláška č. 505/2006 Sb., kterou se provádějí některá ustanovení zákona o sociálních službách, ve znění pozdějších předpisů), včetně přímo závazných norem vydaných orgány Evropského společenství, a dále povinnostmi vyplývajícími z Operačního programu Lidské zdroje a zaměstnanost.

2. Předmětem této smlouvy je poskytování sociální služby dům na půl cesty podle ustanovení § 58 Zákona č. 108/2006 Sb., o sociálních službách, ve znění pozdějších předpisů a vyhlášky č. 505/2006 Sb., ve znění pozdějších předpisů. Místo poskytování služby Hrochův Týnec pro cílovou skupinu osoby opouštějící zařízení pro výkon ústavní nebo ochranné výchovy, osoby opouštějící výkon trestu odnětí svobody nebo ochranné léčby.

Sociální služba je poskytována v souladu s projektem „Individuální projekt Pardubického kraje na sociální služby“, reg. č. CZ.1.04/3.1.00/05.00020“ (dále jen IP Pk), financovaného

Individuální projekt Pardubického kraje na sociální služby

dotací poskytnutou na základě rozhodnutí č. OPLZZ-ZS22-13/2009 v rámci Operačního programu Lidské zdroje a zaměstnanost (dále OP LZZ) Pardubickému kraji.

3. Účelem smlouvy je zajištění předmětné služby v takovém rozsahu a kvalitě, aby byla zaručena odpovídající úroveň a dostupnost pro osoby sociálně vyloučené nebo ohrožené sociálním vyloučením a aby docházelo k naplňování cílů této služby, tj. zejména napomoci cílové skupině zapojit se do ekonomického, sociálního a kulturního života společnosti a uplatnit se na trhu práce.

II.

Prohlášení smluvních stran

1. Poskytovatel prohlašuje, že ke dni podpisu smlouvy splňuje všechny podmínky stanovené platnými právními předpisy ČR pro to, aby mohl řádně poskytovat sociální služby podle této smlouvy, zejména že disponuje dostatečným technickým a personálním vybavením pro poskytování sociálních služeb. Poskytovatel rovněž prohlašuje, že mu nejsou známy žádné překážky, pro které by nemohl poskytovat sociální služby, nebo pro které by nemohl být účastníkem IP Pk.
2. Jestliže při plnění této smlouvy vzniknou poskytovateli práva k duševnímu vlastnictví související s poskytovaným předmětem plnění, vzniká objednateli a poskytovateli dotace (MPSV ČR) neomezená bezplatná licence k užití těchto práv včetně možnosti zcela nebo zčásti poskytnout třetí osobě oprávnění tvořící součást licence.
3. Poskytovatel souhlasí s využíváním svých údajů v informačních systémech pro účely administrace prostředků z rozpočtu EU.
4. Poskytovatel se zavazuje k jednání o uzavření dodatku ke smlouvě v případě změny podmínek realizace IP Pk reg. č. CZ.1.04/3.1.00/05.00020 vyplývajících se změny rozhodnutí č. OPLZZ-ZS22-13/2009 vydaného MPSV ČR o poskytnutí dotace objednateli.
5. Poskytovatel souhlasí se svým začleněním na veřejně přístupný seznam příjemců podpory OP LZZ, na kterém budou zveřejněny údaje v rozsahu stanoveném Manuálem pro publicitu OP LZZ.

III.

Doba a místo plnění

1. Poskytovatel bude poskytovat sociální služby uvedené v předmětu smlouvy po dobu od 1. ledna 2010 do 31. ledna 2013
2. Místem poskytování sociální služby je Hrochův Týnec, Riegrova 356-357, 538 62.

IV.

Cena služby a platební podmínky

1. Celková cena za poskytování služby dům na půl cesty je stanovena jako maximální do výše **6 235 110,- Kč** (slovy Šestmilionůdvěstětřicetpěttisícstodesetkorunčeských) včetně DPH na celé období uzavřené smlouvy. V jednotlivých letech poskytování sociální služby lze poskytnout úhradu do maximální výše:

V roce 2010	1 920 000,- Kč vč. DPH
V roce 2011	2 016 000,- Kč vč. DPH
V roce 2012	2 115 200,- Kč vč. DPH
V roce 2013	183 910,- Kč vč. DPH
2. Cena je stanovena na základě zadávací dokumentace a je stanovena jako nejvýše přípustná a nepřekročitelná. Poskytovateli vzniká nárok na úhradu ceny do výše skutečně vynaložených, odůvodněných a řádně prokázaných způsobitelných výdajů.

Individuální projekt Pardubického kraje na sociální služby

3. Platba za poskytování služeb bude prováděna objednatel zálhově. První zálohu ve výši 10 % z celkové maximální ceny uhradí objednatel poskytovateli do 30 dnů od podpisu této smlouvy. První zálohu je poskytovatel povinen vyúčtovat do 10. 4. 2010. Další platby budou probíhat na základě předložených zálohových faktur vždy na období tři kalendářních měsíců dle harmonogramu monitorovacích zpráv uvedeného v příloze č. 3 smlouvy. Nejvýše přípustná výše zálohové faktury činí 10 % z celkové maximální ceny služby. Poskytovatel předloží objednateli ve lhůtě 10 kalendářních dnů od skončení zálohového období vyúčtování – celkovou fakturu skutečně vynaložených, odůvodněných a řádně prokázaných způsobilých výdajů za poskytování sociální služby v předchozím zálohovém období. Součástí celkové faktury bude soupiska účetních dokladů, které prokazují realizaci této služby. Součet výdajů v soupisce bude souhlasit s částkou uvedenou na celkové faktuře. V případě, že poskytovatel obdržel na záloze více finančních prostředků, než následně vyúčtoval za zálohovací období, bude vzniklý rozdíl vyrovnán objednatel formou snížení výše nejbližší zálohové platby o příslušnou částku. Přílohou celkové faktury bude schválená monitorovací zpráva o realizaci služby v předchozím zálohovém období, plnění plánovaného rozpočtu, údaje o skutečné kapacitě služby (příloha č. 1 a 2 k této smlouvě). Zároveň poskytovatel předloží objednateli zálohovou fakturu na následující tříměsíční období.
4. Závěrečná faktura bude poskytovateli proplacena až po předložení závěrečné monitorovací zprávy o realizaci služby a po jejím schválení objednatel. Poskytovatel je povinen předložit závěrečnou monitorovací zprávu do 20 kalendářních dnů po ukončení celkového období, ve kterém poskytoval sociální službu nebo při zániku smlouvy dle čl. IX. Součástí závěrečné monitorovací zprávy bude i závěrečná faktura. Na základě této faktury bude vyúčtována poslední záloha vyplacená od zahájení realizace projektu. Pokud poskytovatel nevyčerpal přidělené finanční prostředky v celé výši, je povinen rozdílnou částku uhradit na účet objednatele uvedený ve smlouvě, a to do 30 kalendářních dnů od schválení závěrečné monitorovací zprávy objednatel.
5. Doba splatnosti zálohových i zúčtovacích faktur činí 30 dnů od dne jejich doručení objednateli. Smluvní strany se dohodly, že dnem zaplacení je den odepsání finančních prostředků z účtu objednatele.
6. Faktura musí kromě zákonem stanovených náležitostí pro daňový doklad obsahovat tyto náležitosti:
 - a) předmět smlouvy včetně specifikace + text „v rámci Individuálního projektu Pardubického kraje na sociální služby reg. číslo CZ.1.04/3.1.00/05.00020“
 - b) číslo smlouvy o zajištění poskytování sociálních služeb,
 - c) přílohy k faktuře – průběžná (závěrečná) monitorovací zpráva, údaje o naplňování kapacity sociální služby dle přílohy č. 2 smlouvy, plnění rozpočtu služby (příloha č. 1 smlouvy), personální zajištění sociální služby (změny), soupiska účetních dokladů.
7. Poskytovatel je povinen zajistit, aby na zajištění předmětu smlouvy vymezeném v čl. I. této smlouvy nedocházelo k duplicitnímu čerpání finančních prostředků z jiných zdrojů se stejným účelem. V případě, že se tak stane, je objednatel oprávněn poskytovateli pozastavit platby nebo požadovat vrácení již uhrazených finančních prostředků.
8. V případě nedodržení stanovených podmínek, zániku smlouvy podle čl. IX. nebo odstoupení poskytovatele od realizace služby v průběhu období, dále jen „rozhodná událost“, na které již byly finanční prostředky poskytnuty, je poskytovatel povinen tyto finanční prostředky do 30 kalendářních dnů od rozhodné události vrátit na účet objednatele uvedený ve smlouvě. V případě, že poskytovatel finanční prostředky



evropský
sociální
fond v ČR



EVROPSKÁ UNIE



OPERAČNÍ PROGRAM
LIDSKÉ ZDROJE
A ZAMĚSTNANOST

PODPORUJEME
VAŠI BUDOUCNOST
www.esfcr.cz

Individuální projekt Pardubického kraje na sociální služby

nevrátí ve stanovené lhůtě, je objednatel oprávněn vymáhat po poskytovateli vrácení těchto finančních prostředků v souladu s platnými právními předpisy.

Čl. V.

Průběžné monitorovací zprávy a závěrečná monitorovací zpráva

1. Poskytovatel je povinen v průběhu poskytování sociální služby podle této smlouvy vypracovat a předložit objednateli průběžné monitorovací zprávy, které obsahují popis realizace předmětu plnění podle čl. I. této smlouvy za zúčtovací období uplynulých tří měsíců, a to vždy do 10. kalendářního dne následujícího měsíce po uplynulém tříměsíčním období, pro které je zpráva zpracována. Tyto zprávy budou předkládány spolu se zúčtovací fakturou. Poskytovatel je povinen se řídit platnými Pokyny pro zpracování průběžné a závěrečné monitorovací zprávy stanovenými objednatel, které budou uveřejněny na webových stránkách www.sluzby-pardubickykraj.cz společně se vzorem monitorovací zprávy.
2. Poskytovatel je povinen po ukončení plnění z této smlouvy vypracovat a předložit závěrečnou monitorovací zprávu, která bude obsahovat popis realizace předmětu plnění podle čl. I. této smlouvy za celé období poskytování sociální služby, včetně zhodnocení provedené realizace, s doplněním případných návrhů na zlepšení v oblasti poskytované sociální služby. Zpráva bude předložena v písemné podobě, a to do 20 kalendářních dnů od ukončení smlouvy.
3. V případě, že objednatel zjistí, že průběžná anebo závěrečná monitorovací zpráva je neúplná nebo obsahuje formální nedostatky, je poskytovatel povinen monitorovací zprávu doplnit nebo opravit v objednatel stanoveném termínu. Termín pro odstranění nedostatků nesmí být stanoven kratší než 5 kalendářních dnů. Poskytovatel bude vyzván k nápravě elektronicky. Poskytovatel je povinen vady a nedostatky odstranit do stanovené lhůty.

VI.

Práva a povinnosti smluvních stran

1. Objednatel je povinen poskytnout poskytovateli včas veškeré podklady, které požaduje, aby poskytovatel používal při zajištění předmětu smlouvy.
2. Objednatel je povinen bezodkladně informovat poskytovatele o všech změnách a jiných okolnostech, které se dotýkají plnění závazků vyplývajících z této smlouvy.
3. Objednatel je povinen poskytovat poskytovateli po celou dobu platnosti smlouvy odbornou podporu nezbytnou pro realizaci předmětu plnění.
4. Objednatel si vyhrazuje právo kontrolovat řádné plnění smlouvy v místě realizace předmětu plnění. Zástupci objednatele nebo třetích osob objednatel zmocněných nebo pověřených jsou oprávněni vstupovat na místo realizace předmětu plnění, provádět monitorovací návštěvy a pravidelné či namátkové kontroly realizace služby a vyžadovat nápravu při kontrole zjištěných nedostatků.
5. Objednatel je oprávněn provádět u poskytovatele v souvislosti s plněním této smlouvy veřejnoprávní kontrolu v souladu se zákonem č. 320/2001 Sb. o finanční kontrole, ve znění pozdějších předpisů.
6. Poskytovatel je povinen realizovat činnosti specifikované v čl. I. této smlouvy v rámci projektu IP Pk v souladu s touto smlouvou, Metodikou způsobilých výdajů OP LZZ a Metodikou financování.
7. Poskytovatel je povinen využívat prostředky, které obdrží od objednatele na realizaci předmětu smlouvy, pouze na úhradu způsobilých nákladů a v souladu s účelem této

Individuální projekt Pardubického kraje na sociální služby

smlouvy. Vymezení způsobilých výdajů stanoví platná verze Metodiky způsobilých výdajů OP LZZ.

8. Poskytovatel je povinen vést účetnictví v souladu se zákonem č. 563/1991 Sb., o účetnictví, ve znění pozdějších předpisů, případně nemá-li tuto povinnost je povinen vést daňovou evidenci podle zákona č. 586/1992 Sb., o dani z příjmu, ve znění pozdějších předpisů. Poskytovatel je též povinen dbát, aby příslušné účetní doklady byly správné, úplné, průkazné a splňovaly zákonem č. 235/2004 Sb., ve znění pozdějších předpisů, předepsané náležitosti.
9. Poskytovatel je povinen vést oddělenou analytickou účetní evidenci všech účetních případů vztahujících se k předmětu této smlouvy v souvislosti s realizací IP Pk a poskytovat z ní údaje všem osobám oprávněným k provádění kontroly. Těmito oprávněnými osobami jsou Krajský úřad Pardubického kraje, Ministerstvo práce a sociální věci ČR, Řídící orgán, územní finanční orgány, Ministerstvo financí ČR, Nejvyšší kontrolní úřad, Evropská komise a Evropský účetní dvůr, případně další orgány oprávněné k výkonu kontroly, a třetím osobám, které tyto orgány ke kontrole pověří nebo zmocní.
10. Poskytovatel je povinen v návaznosti na Čl. VI., odst. 9 informovat objednatele o provedené kontrole a o opatřeních k nápravě, a to bez zbytečného odkladu. Poskytovatel je povinen o splnění nápravných opatření informovat toho, kdo tato opatření uložil, a objednatele.
11. Poskytovatel je povinen poskytnout objednateli písemně na jeho žádost jakékoliv doplňující informace související s realizací projektu, a to ve lhůtě stanovené objednatel.
12. Poskytovatel je povinen bez zbytečného odkladu oznámit objednateli veškeré skutečnosti, které mohou mít vliv na povahu nebo podmínky realizace předmětu plnění. Toto oznámení nezbavuje poskytovatele povinnosti splnit podmínky dle této smlouvy.
13. Poskytovatel je povinen dodržovat termíny a náležitosti pro zpracování a předkládání monitorovacích zpráv stanovené objednatel.
14. Poskytovatel je povinen uchovávat veškeré doklady související s realizací předmětu smlouvy po dobu 10 let od skončení finančního plnění z této smlouvy, přičemž tato lhůta začíná běžet 1. ledna následujícího kalendářního roku po ukončení smlouvy.

VII.

Publicita

1. Objednatel má celkovou odpovědnost za realizaci publicity a propagaci dosahovaných výsledků v rámci IP Pk. Cílem je informovat odbornou a laickou veřejnost o podpoře sociálních služeb z ESF.
2. Povinnosti poskytovatele v oblasti publicity :
 - a) V případě vydávání propagačních materiálů, propagace sociálních služeb v médiích a odborných periodikách se budou materiály označovat v souladu s Manuálem pro publicitu OP LZZ 2007 - 2013. Informace k publicitě jsou na webu www.esfcr.cz.
 - b) v případě pořádání akcí souvisejících s realizací předmětu veřejné zakázky zajistí, aby vše bylo označeno logem ESF, OP LZZ a vlajkou EU a dalšími symboly v souladu s Metodikou ESF/OP LZZ - příručka pro příjemce a manuál pro publicitu.



evropský
sociální
fond v ČR



EVROPSKÁ UNIE



OPERAČNÍ PROGRAM
LIDSKÉ ZDROJE
A ZAMĚSTNANOST

PODPORUJEME
VAŠI BUDOUCNOST
www.esfcr.cz

Individuální projekt Pardubického kraje na sociální služby

VIII.

Sankční ustanovení

1. Objednatel sníží celkovou cenu za poskytování sociální služby uvedenou čl. IV., odst. 1 této smlouvy, pokud nebude služba splňovat minimální kapacitu stanovenou v příloze č. 2 smlouvy, a to způsobem uvedeným v příloze č. 2 této smlouvy.
2. V případě nedodržení termínu stanoveného pro doručení faktury je objednatel oprávněn uložit poskytovateli smluvní pokutu ve výši 1 000,- Kč za každý i započatý kalendářní den prodlení.
3. V případě nedodržení termínu stanoveného pro doručení závěrečné monitorovací zprávy je objednatel oprávněn uložit poskytovateli smluvní pokutu ve výši 5 000,- Kč za každý i započatý kalendářní den prodlení.
4. Smluvní pokuta je splatná do patnácti kalendářních dnů ode dne doručení vyrozumění o jejím uložení poskytovateli.
5. V případě nedodržení stanovených podmínek a povinností poskytovatele vyplývajících z této smlouvy, nebo pokud poskytovatel odstoupí od realizace sociální služby, na kterou byly poskytnuty finanční prostředky, v průběhu roku, je poskytovatel povinen do 30 kalendářních dnů od rozhodné skutečnosti na straně poskytovatele vrátit finanční prostředky na účet objednatele. V případě, že poskytovatel nevrátí poskytnuté finanční prostředky ve stanovené lhůtě, je povinen uhradit zákonné úroky z prodlení a objednatel zahájí další kroky k vymáhání těchto prostředků.

IX.

Závěrečná ustanovení

1. Tuto smlouvu lze měnit pouze vzestupně číslovanými písemnými dodatky podepsanými oběma smluvními stranami.
2. Smluvní strany se dohodly, že tento závazkový vztah se řídí zákonem č. 513/1991 Sb., obchodní zákoník, ve znění pozdějších předpisů. Vztahy mezi smluvními stranami, které nejsou touto smlouvou výslovně upraveny, se řídí zákonem č. 513/1991 Sb., Obchodním zákoníkem, ve znění pozdějších předpisů, popř. dalšími obecně závaznými předpisy České republiky.
3. Pro objednatele je stejně jako tato smlouva závazná také Metodika financování, Metodika způsobilých výdajů OP LZZ a Povinné minimum publicity OP LZZ pro období 2007-13 v platném znění.
4. Výpověď a odstoupení od smlouvy se děje ve smyslu příslušných ustanovení z. č. 513/1991 Sb., Obchodního zákoníku, ve znění pozdějších předpisů, přičemž: Smluvní strany se dohodly, že smlouvu lze předčasně ukončit písemnou výpovědí v následujících případech:
 - a) Objednatel je oprávněn vypovědět tuto smlouvu v případě, že poskytovatel přestane poskytovat služby dle této smlouvy. V tomto případě bude smlouva ukončena dnem následujícím po doručení výpovědi poskytovateli.
 - b) Objednatel je dále oprávněn vypovědět tuto smlouvu v případě, že skutečná využitelnost služby bude o více než o 50 % nižší než minimální kapacita služby stanovená v příloze č. 2 této smlouvy. V tomto případě činí výpovědní lhůtě 2 měsíce ode dne doručení výpovědi poskytovateli.
 - c) Objednatel je oprávněn vypovědět tuto smlouvu také v případě, že poskytovatel není schopen zajistit poskytování sociální služby v souladu se zákonem č. 108/2006 Sb., o sociálních službách, ve znění pozdějších předpisů. V tomto případě bude smlouva ukončena dnem následujícím po doručení výpovědi druhé straně.



evropský
sociální
fond v ČR



EVROPSKÁ UNIE



OPERAČNÍ PROGRAM
LIDSKÉ ZDROJE
A ZAMĚSTNANOST

PODPORUJEME
VAŠI BUDOUCNOST
www.esfcr.cz

Individuální projekt Pardubického kraje na sociální služby

- d) Objednatel si vyhrazuje právo vypovědět tuto smlouva v případě, že Ministerstvo práce a sociálních věcí ČR ukončí poskytování finanční podpory projektu, resp. Pozastaví objednateli platby. V tomto případě bude smlouva ukončena dnem následujícím po doručení výpovědi poskytovateli.
5. Smlouva se vyhotovuje ve třech stejnopisech, každý s platností originálu, z nichž objednatel obdrží dvě vyhotovení.
 6. Smlouva nabývá platnosti a účinnosti dnem podpisu smlouvy oběma smluvními stranami.
 7. Právní úkon byl projednán na jednání Rady Pardubického kraje dne 17. 12. 2009 a schválen usnesením č. R/815/09.

V Pardubicích dne 2009
30 -12- 2009

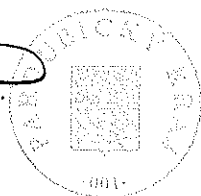
V Pardubicích dne 18. 12. 2009

Objednatel

náměstek hejtmána
Pardubického kraje
pověřený zastupováním

ing. Roman Línek

Mgr. Radko Martínek
hejtmán Pardubického kraje



Poskyvatel:

CENTRUM J.J. REISALBERG, s.p.s
Štěpánkova 108
P.O. BOX 79
537 01 PARDUBICE
TEL: 465 62 34 13

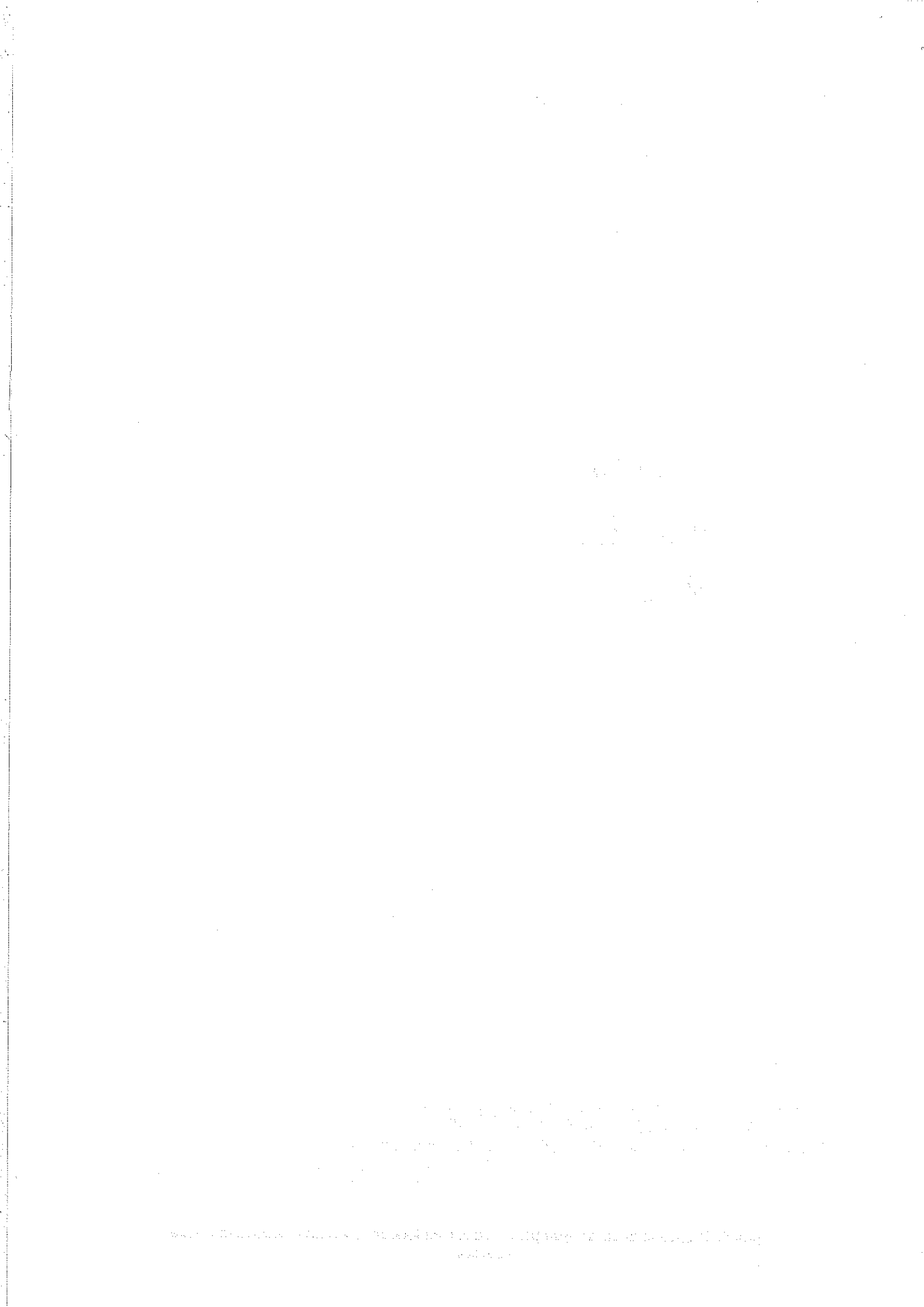
PaedDr. Pavel Tvrdík
ředitel

Přílohy:

Příloha č. 1 – Popis realizace sociální služby vč. rozpočtu

Příloha č. 2 - Popis sociální služby

Příloha č. 3 - Harmonogram předkládání monitorovacích zpráv





evropský
sociální
fond v ČR



EVROPSKÁ UNIE



OPERAČNÍ PROGRAM
LIDSKÉ ZDROJE
A ZAMĚSTNANOST

PODPORUJEME
VAŠI BUDOUCNOST
www.esfcr.cz

Individuální projekt Pardubického kraje na sociální služby

Popis realizace sociální služby

1. Název poskytovatele/název zařízení sociálních služeb:

Centrum J. J. Pestalozziho, o.p.s.
Štěpánkova 108, 537 01 CHRUDIM

2. Adresa zařízení sociálních služeb:

Dům na půli cesty
Riegrova 356-7
538 62 HROCHŮV TÝNEC

3. Druh sociální služby dle zákona č. 108/2006 Sb., o sociálních službách:

Domy na půli cesty § 58

4. Forma sociální služby (vybranou formu označte podtržením):

- a) ambulantní
- b) terénní
- c) pobytová

5. Cílová skupina - okruh osob, pro které je služba určena (jednu vybranou cílovou skupinu označte podtržením):

- a) osoby se zdravotním postižením
- b) osoby se zrakovým postižením
- c) osoby s duševním onemocněním
- d) děti a mládež od 15 do 26 let
- e) osoby bez přístřeší
- f) osoby vedoucí rizikový způsob života, nebo jsou tímto způsobem života ohroženy
- g) osoby opouštějící zařízení pro výkon ústavní nebo ochranné výchovy a osoby opouštějící výkon trestu odnětí svobody nebo ochranné léčby
- h) oběti domácího násilí
- i) osoby v krizi
- j) rodiny s dětmi

6. Popis průběhu sociální služby:

- Časový rozsah poskytování sociální služby:

Ubytování je poskytováno nepřetržitě, ostatní služby jsou poskytovány v pracovních dnech ve stanovené pracovní době. Dálka pobytu klienta je zpravidla jeden rok. V případě studentů lze pobyt prodloužit do doby ukončení studia. Ostatní případy jsou individuálně posuzovány.



evropský
sociální
fond v ČR



EVROPSKÁ UNIE



OPERAČNÍ PROGRAM
LIDSKÉ ZDROJE
A ZAMĚSTNANOST

PODPORUJEME
VAŠI BUDOUCNOST
www.esfcr.cz

Individuální projekt Pardubického kraje na sociální služby

- Metody práce s uživatelem:

Průběh poskytovaných služeb vychází z vnitřních zdrojů, možností klienta, z jeho schopností a směřuje k dosažení cílů, které jsou dohodnuty v individuálním plánu. Cíle lze průběžně přehodnocovat. Postup poskytované služby je u každého klienta veden a zaznamenán v jeho osobní dokumentaci.

Poskytované služby:

- a) sociální poradenství
- b) vzdělávací, výchovné a aktivizační služby
- c) pomoc při uplatňování práv, oprávněných zájmů a obstarávání osobních záležitostí
- d) sociálně-terapeutické činnosti
- b) zprostředkování kontaktu se společenským prostředím
- c) pomoc při zajištění chodu domácnosti
- d) poskytnutí ubytování

Cílem těchto aktivit je zvýšení míry soběstačnosti, získání a udržení vhodného pracovního uplatnění, zlepšení osobních a sociálních vztahů, aby došlo k znovuzařazení těchto osob do společnosti a zlepšení kvality jejich života.

K tomu jsou využívány tyto metody a techniky:

- sociální výcvik
- pracovní trénink
- trénink dovedností
- doprovázení
- poradenská intervence
- individuální rozhovory
- pravidelné výukové semináře z oblasti:
 - trestního práva
 - občanského práva
 - pracovního práva
 - rodinného práva
- pravidelné výcvikové semináře v oblasti
 - komunikace
 - financí
 - realit
 - jednání s institucemi
 - hospodaření a vedení domácnosti
 - péče o dítě
 - bezpečnosti
 - etiky a etikety

Dále jsou v rámci činností využívány tyto techniky

- psychoterapie
- psychosociální výcvik
- ergoterapie
- arteterapie
- hry s psychoterapeutickým potenciálem
- testové techniky

Formy práce: individuální, skupinové (komunitní) a zážitkové programy.

Během poskytování služby dochází k postupnému snižování intenzity vedení klienta na základě zvyšování jeho sociálních dovedností a schopností, samostatnosti a nabytí



evropský
sociální
fond v ČR



EVROPSKÁ UNIE



OPERAČNÍ PROGRAM
LIDSKÉ ZDROJE
A ZAMĚSTNANOST

PODPORUJEME
VAŠI BUDOUCNOST
www.esfcr.cz

Individuální projekt Pardubického kraje na sociální služby

odpovědnosti.

Principy poskytovaných služeb: dodržování práv dle Listiny základních lidských práv a svobod, etických kodexů, svobodná volba, dobrovolnost, možnost kdykoli požádat o pomoc, dostatek informací, individuální přístup, respektování důvěrnosti, důstojnost, rovnost, soukromí, seberealizace.

- Úhrady za služby:

Úhrada za poskytování sociální služby je 2.000 Kč měsíčně, pokud není uživateli služba poskytována celý kalendářní měsíc, platí úhradu za ubytování v částce 65 Kč denně. V případě, že je služba poskytována rodiči s nezletilým dítětem, platí za službu rodič navíc 600 Kč/měsíc nebo 20 Kč/den a to za každé dítě.

- Fakultativní služby (v případě, že jsou poskytovány): ne

- Další doplňující informace

Projekt DPC „Můj domov“ vznikl jako **první** svého druhu v České republice v roce 1996. Od vzniku DPC v Hrochově Týnci prošly zařízením řady klientů, kteří se úspěšně integrovali do běžné společnosti - potvrzeno dlouhodobou statistikou úspěšnosti našich klientů a klientů zařazených do ambulantní péče projektu.

Ve dnech 24.-26.11.2008 prošel Dům na půli cesty v Hrochově Týnci inspekcí kvality sociálních služeb.

Ze 144 možných bodů bylo dosaženo 142, to je 98,61% úspěšnost.

Na základě vynikajícího výsledku byla služba DPC nominována na „Cenu kvality v sociální péči za rok 2008 v kategorii Poskytovatelé soc. služeb pro osoby ohrožené soc. vyloučením“. Cena kvality je celostátní projekt, který hledá již čtvrtým rokem nejkvalitnější poskytovatele v sociálních službách v několika kategoriích. V červnu 2009 byla předána cena za **1. místo v této kategorii službě DPC Hrochův Týnec.**

7. Popis personálního zajištění sociální služby

Odborný tým DPC Hrochův Týnec je na základě dlouhodobých zkušeností složen takto:

- speciální pedagog - psychoterapeut
- sociální pracovník - vedoucí služby
- speciální pedagog

Odborný tým dále spolupracuje s externím týmem odborníků a dobrovolníků

- psycholog /pracovník organizace/
- právník
- psychiatr, atd.

V roce 2010 se předpokládá, že bude přijat nový pracovník v soc. službách. Součástí týmu je i kvalifikovaný supervizor a účetní. Všichni pracovníci byli vybráni na základě výběrového řízení a mají tudíž odpovídající vzdělání dle standardů kvality sociálních služeb MPSV. Služba DPC motivuje a podporuje další vzdělávání svých pracovníků. Každý pracovník služby DPC zařazený v přímé péči o uživatele služby je povinen se řídit zásadou celoživotního vzdělávání za účelem profesního rozvoje /kurz, výcvik/. Organizace má vypracovaný podrobný vzdělávací plán zaměstnanců pro rok 2009-2010, který zaručuje splnění zákonem stanovené 24hodinové dotace na profesní vzdělávání pracovníků v sociální péči.

Pracovníkům, kteří získají vzdělání, dovednosti či znalosti, jenž jim umožňuje doplnit nebo



evropský
sociální
fond v ČR



EVROPSKÁ UNIE



OPERAČNÍ PROGRAM
LIDSKÉ ZDROJE
A ZAMĚSTNANOST

PODPORUJEME
VAŠI BUDOUCNOST
www.esfcr.cz

Individuální projekt Pardubického kraje na sociální služby

rozšířit nabídku, případně kvalitu poskytovaných služeb, jsou vytvořeny podmínky pro uplatnění a realizaci jejich nových poznatků.

Služba DPC zajišťuje systematické vzdělávání svých pracovníků a pracovních týmů přímo v zařízení. Pracovníci mají možnost přebírat zkušenosti z jiných zařízení sociálních služeb (spolupráce s partnerskými organizacemi).

8. Personální zajištění

Uveďte pracovníky, kteří se budou přímo podílet na realizaci poskytované sociální služby. U pracovníků, kteří nejsou zaměstnanci organizace, uveďte před název pozice zkratkou „JP“ (jako jiný pracovník).

8.1. Sociální pracovníci

Název pozice / jméno	Dosažená kvalifikace / obor	úvazek
Iveta Blehová, sociální pracovníce	VOŠ – sociální práce, započat psychoterapeutický výcvik	1,0
Bc. Zuzana Tvrdíková, speciální pedagog	Univerzita Hradec Králové, spec. pedagogika	1,0
Dr. Pavel Tvrdík, terapeut	UK Praha, spec. pedagogika, UK Bratislava – psychoterap. výcvik	0,05

8.2. Pracovníci v sociálních službách

Název pozice / jméno	Dosažená kvalifikace / kvalifikační kurz	úvazek
prac. v soc. sl. / XXX výběrové řízení 2010	SŠ	0,5



evropský
sociální
fond v ČR



EVROPSKÁ UNIE



OPERAČNÍ PROGRAM
LIDSKÉ ZDROJE
A ZAMĚSTNANOST

PODPORUJEME
VAŠI BUDOUCNOST
www.esfcr.cz

Individuální projekt Pardubického kraje na sociální služby

8.3. Ostatní pracovníci – management, provoz

Název pozice / jméno	Dosažená kvalifikace / obor	úvazek
ředitel / Dr. Pavel Tvrdlík	UK Praha, Pedagogická fakulta	0,25
ekonom / Petra Kučerová	SEŠ, Univerzita Pardubice-ekonomika podniku	0,25
Účetní / XXX výběroví řízení	SŠ	0,2
Fundraising manager / XXX výběrové řízení	SŠ / VŠ	0,2
Uklízečka / Petra Šafaříková	SŠ	DPP
Údržbář / Jaromír Ročňák	SŠ	DPP

Individuální projekt Pardubického kraje na sociální služby č. CZ.1.04/3.1.00/05.00020						
Příloha č. 1 - Finanční rozvaha poskytované sociální služby						
(struktura dle vyhlášky 504/2002 Sb.)						
Poskytovatel soc. služby		Centrum J.J.Pestalozziho o.p.s., Štěpánkova 108,537 01 Chrudim				
Druh soc. služby (dle zákona č. 108/2006 Sb.)		Dům na půli cesty				
Nákladová položka		Předpokládané náklady v Kč na rok/období				
		2010	2011	2012	2013	2010-2013
1.	Provozní náklady celkem	734 635	761 977	789 476	67 172	2 353 260
1.1	Materiálové náklady celkem	125 000	125 000	125 000	6 800	381 800
z toho:	- potraviny	10 000	10 000	10 000	0	30 000
	- kancelářské potřeby	15 000	15 000	15 000	1 000	46 000
	- vybavení (DDHM)	40 000	40 000	40 000	0	120 000
	- pohonné hmoty	10 000	10 000	10 000	800	30 800
	- ostatní materiálové náklady	50 000	50 000	50 000	5 000	155 000
1.2	Nemateriálové náklady celkem	441 379	468 721	494 220	44 434	1 448 754
1.2.1	Energie	155 000	170 000	185 000	16 634	526 634
z toho:	- elektřina	60 000	65 000	70 000	6 250	201 250
	- plyn	65 000	70 000	75 000	6 667	216 667
	- vodné, stočné	30 000	35 000	40 000	3 717	108 717
	- jiné (upřesněte)					0
1.2.2	Opravy a udržování	35 000	40 000	45 000	4 500	124 500
z toho:	- opravy a udržování budov	15 000	20 000	20 000	2 000	57 000
	- opravy a udržování aut	5 000	5 000	5 000	500	15 500
	- ostatní	15 000	15 000	20 000	2 000	52 000
1.2.3	Cestovné	35 000	35 000	35 000	1 300	106 300
z toho:	- cestovné zaměstnanců	30 000	30 000	30 000	1 000	91 000
	- cestovné klientů	5 000	5 000	5 000	300	15 300
pozn.: DDHM - drobný dlouhodobý hmotný majetek do Kč 40 000						
1.2.4	Ostatní služby	216 379	223 721	229 220	22 000	691 320
z toho:	- telefony	45 000	48 000	50 000	5 000	148 000
	- poštovné	10 000	10 000	10 000	1 000	31 000
	- internet	15 000	15 000	15 000	1 500	46 500
	- nájemné	20 000	20 000	20 000	2 000	62 000
	- právní a ekonomické služby	10 000	10 000	10 000		30 000
	- školení a vzdělávání	30 000	30 000	30 000	2 500	92 500
	- pořízení DDNM do Kč 60 tis.	5 000	5 000	5 000		15 000
	- jiné ostatní služby	81 379	85 721	89 220	10 000	266 320
1.3	Jiné provozní náklady - konkretizujte	168 256	168 256	170 256	15 938	522 706
z toho:	- bankovní poplatky,zák.pojištění	10 000	10 000	12 000	2 000	34 000
	- odpisy	143 256	143 256	143 256	11 938	441 706
	- přímá podpora	15 000	15 000	15 000	2 000	47 000
2.	Osobní náklady celkem	1 365 365	1 434 023	1 505 724	131 738	4 436 850
2.1	Mzdové náklady	1 026 084	1 077 778	1 131 667	99 010	3 334 539
z toho:	- hrubé mzdy	997 884	1 047 778	1 100 167	96 260	3 242 089
	- OON na DPČ					0
	- OON na DPP	28 200	30 000	31 500	2 750	92 450
	- ostatní mzdové náklady					0
2.2	Odvody na sociální a zdravotní pojištění	339 281	356 245	374 057	32 728	1 102 311
2.3	Ostatní sociální náklady	0	0	0	0	0
Celkové náklady na realizaci služby		2 100 000	2 196 000	2 295 200	198 910	6 790 110
Úhrady uživatelů služby		180 000	180 000	180 000	15 000	555 000

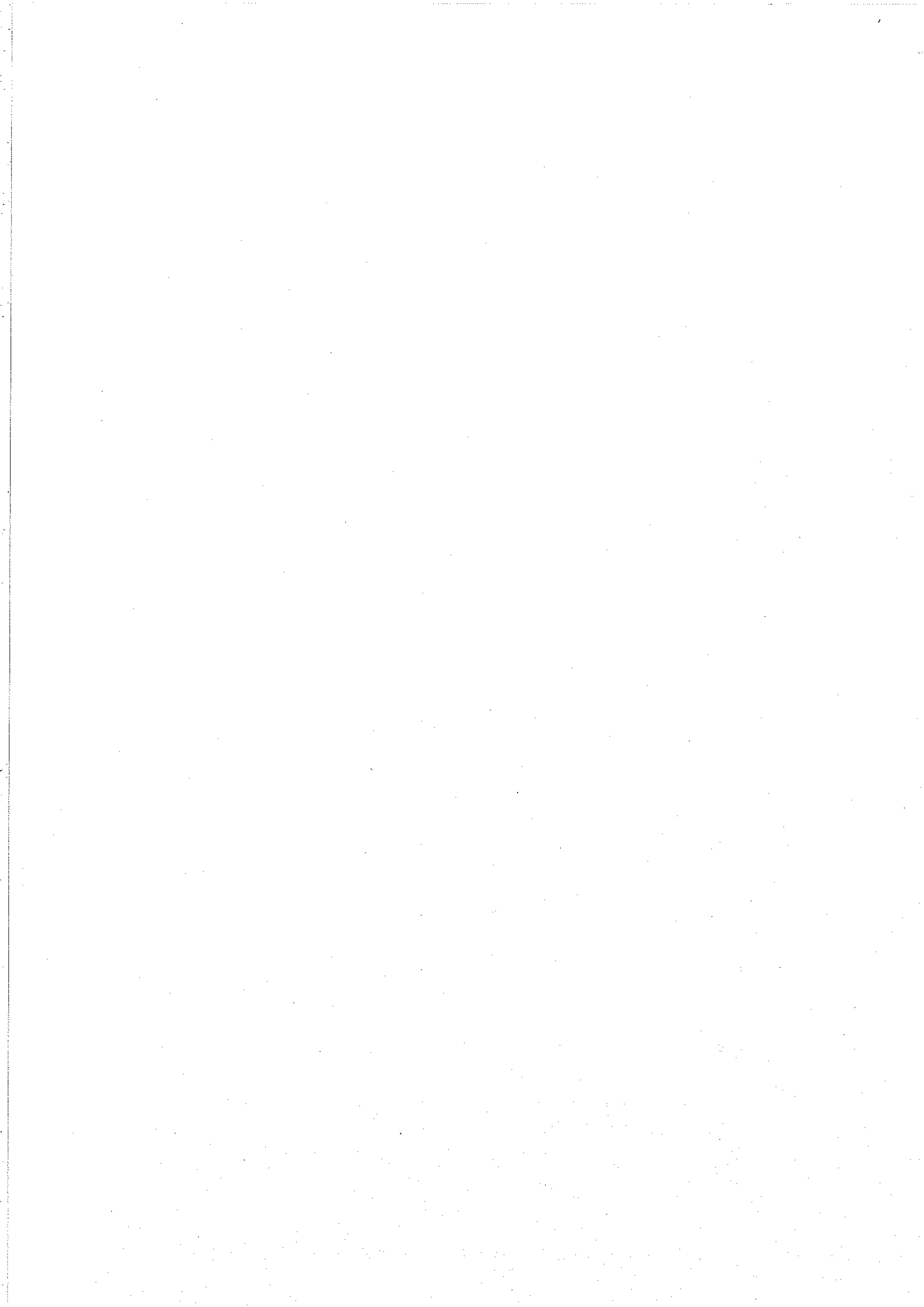
Příloha č. 1 - Finanční rozvaha poskytované sociální služby					
(struktura dle vyhlášky 504/2002 Sb.)					
Poskytovatel soc. služby	Centrum J.J.Pestalozziho o.p.s., Štěpánkova 108,537 01 Chrudim				
Druh soc. služby (dle zákona č. 108/2006 Sb.)	Dům na půli cesty				
Nákladová položka	Předpokládané náklady v Kč na rok/období				
	2010	2011	2012	2013	2010-2013
Celkové skutečné náklady na realizaci služby (rozdíl celkových nákladů a úhrad uživatelů)	1 920 000	2 016 000	2 115 200	183 910	6 235 110

V Chrudimí dne 28. 12. 2009

Podpis statutárního zástupce



CENTRUM J.J. PESTALOZZIHO, o.p.s.
 Štěpánkova 108
 P.O. BOX 79
 537 01 CHRUDIM
 Tel: 569 42 30 83





evropský
sociální
fond v ČR



EVROPSKÁ UNIE



OPERAČNÍ PROGRAM
LIDSKÉ ZDROJE
A ZAMĚSTNANOST

PODPORUJEME
VAŠI BUDOUCNOST
www.esfcr.cz

Individuální projekt Pardubického kraje na sociální služby

Popis sociální služby domy na půl cesty

Objednatel požaduje zajištění sociální služby domy na půl cesty dle § 58 zákona v souladu s dalšími ustanoveními zákona č. 108/2006 Sb., o sociálních službách ve znění pozdějších předpisů a dále v souladu s vyhláškou č. 505/2006 Sb., kterou se provádějí některá ustanovení zákona o sociálních službách ve znění pozdějších předpisů. Rozsah základních činností a úkonů bude zajišťován v souladu s platnou legislativou, tzn. že v případě změny relevantních právních předpisů bude odpovídajícím způsobem změněna i realizace sociální služby.

Základní vymezení sociální služby

1. Domy na půl cesty poskytují pobytové služby zpravidla pro osoby do 26 let věku, které po dosažení zletilosti opouštějí školská zařízení pro výkon ústavní nebo ochranné výchovy, popřípadě pro osoby z jiných zařízení pro péči o děti a mládež, a pro osoby, které jsou propuštěny z výkonu trestu odnětí svobody nebo ochranné léčby. Způsob poskytování sociálních služeb v těchto zařízeních je přizpůsoben specifickým potřebám těchto osob.

2. Služba obsahuje tyto základní činnosti:

- a) poskytnutí ubytování,
- b) zprostředkování kontaktu se společenským prostředím,
- c) sociálně terapeutické činnosti,
- d) pomoc při uplatňování práv, oprávněných zájmů a obstarávání osobních záležitostí.

Poskytovatel nabídne uživatelům zajištění základních činností a úkonů dle uvedených minimálních požadavků. Předmětem plnění smlouvy je i personální zajištění včetně kvalifikovaného personálu dle zákona č. 108/2006, o sociálních službách, ve znění pozdějších předpisů

Cílová skupina: osoby opouštějící zařízení pro výkon ústavní nebo ochranné výchovy, osoby opouštějící výkon trestu odnětí svobody nebo ochranné léčby

Forma poskytování sociální služby: pobytová

Závazné ukazatele:

Kapacita zařízení: 12 lůžek

Počet lůžkodnů* v jednotlivých letech:

v roce 2010	3 200
v roce 2011	3 200
v roce 2012	3 200
v roce 2013	265

Minimální průměrné využití služby: 80% (v každém roce)

*Lůžkodnen – počet dnů, po které uživatelé reálně využívají službu. Do využívání se započítá i doba, kdy uživatel není ve službě přítomen, ale má platnou smlouvu (např. je na návštěvě u rodiny apod).



evropský
sociální
fond v ČR



EVROPSKÁ UNIE



OPERAČNÍ PROGRAM
LIDSKÉ ZDROJE
A ZAMĚSTNANOST

PODPORUJEME
VAŠI BUDOUCNOST
www.esfcr.cz

Individuální projekt Pardubického kraje na sociální služby

Sankční ustanovení při nenaplnění kapacity

Objednatel sníží celkovou cenu služby za jednotlivé sledované roky uvedenou v čl. IV., odst. 1 smlouvy, pokud nebude služba splňovat závazné ukazatele stanovené v této příloze, a to následujícím způsobem:

Míra naplnění minimální kapacity služby stanovené pro sledovaný rok	procento snížení celkové ceny služby stanovené pro sledovaný rok
79,99 - 70 %	10 %
69,99 - 50 %	20 %
49,99 - 30%	50 %
29,99 - 0 %	70 %

Procento naplnění kapacity služby bude sledováno za roční období. V případě nenaplnění minimálně 80 % kapacity ze stanovených závazných ukazatelů, je poskytovatel povinen do 15 dnů ode dne doručení výzvy od objednatele vrátit neoprávněně přijaté prostředky na sociální služby na účet objednatele uvedený ve smlouvě.

Z projektu nelze čerpat finanční prostředky na službu anebo její část, která je poskytována cílové skupině senioři a dětem do 15 let.



OPERAČNÍ PROGRAM
LIDSKÉ ZDROJE
A ZAMĚSTNANOST

PODPORUJEME
VAŠI BUDOUCNOST
www.esfcr.cz

Individuální projekt Pardubického kraje na sociální služby

Harmonogram předkládání monitorovacích zpráv

Harmonogram předkládání Monitorovacích zpráv			
Číslo oblasti podpory	3.1		
Název příjemce	Pardubický kraj		
Název projektu	Individuální projekt Pardubického kraje na sociální služby		
Registrační číslo projektu	CZ.1.04/3.1.00/05.00020		
Pořadové číslo monitorovací zprávy	Sledované období		
	Začátek	Konec	Termín podání MZ
1 – PRŮBĚŽNÁ	01/2010	03/2010	10.4.2010
2– PRŮBĚŽNÁ	04/2010	06/2010	10.7.2010
3– PRŮBĚŽNÁ	07/2010	09/2010	10.10.2010
4– PRŮBĚŽNÁ	10/2010	12/2010	10.1.2011
5– PRŮBĚŽNÁ	01/2011	03/2011	10.4.2011
6– PRŮBĚŽNÁ	04/2011	06/2011	10.7.2011
7– PRŮBĚŽNÁ	07/2011	09/2011	10.10.2011
8– PRŮBĚŽNÁ	10/2011	12/2011	10.1.2012
9– PRŮBĚŽNÁ	01/2012	03/2012	10.4.2012
10– PRŮBĚŽNÁ	04/2012	06/2012	10.7.2012
11– PRŮBĚŽNÁ	07/2012	09/2012	10.10.2012
12 - ZÁVĚREČNÁ	10/2012	01/2013	20.2.2013

