



Krajský úřad PRŮVODNÍ DOKUMENT SMLOUVY

Doklad o předběžném schválení závazku - nároku

Typ smlouvy	Smlouva dodavatelská		
PID	KUPAX007XX1S	Číslo případu	OSV/10/20015
Číslo dokladu	2010/20015	Cena celkem	7 427 213,00
Popis	Smlouva o poskytování sociálních služeb - Oblastní charita Polička		

Dodavatel

IČO	49325515	RČ	
Název	Oblastní charita Polička		

	Jméno, funkce	Dne	Podpis
Zpracoval	Zahálková Helena Ing. referent oddělení ekonomického OSV	30 - 12 - 2009	
Vedoucí odboru (příkazce operace)	Danuše Fomiczewová Mgr. vedoucí odboru sociálních věcí	30 - 12 - 2009	
Správce rozpočtu			
Určený člen RPK		30 - 12 - 2009	
Podléhá usnesení RPK Usn. č.	R/648/09	Podléhá usnesení ZPK Usn. č.	
Záznam o provedené předběžné řídicí kontrole před vznikem nároku - závazku		30 - 12 - 2009	
Individuální* limitovaný* příslib			

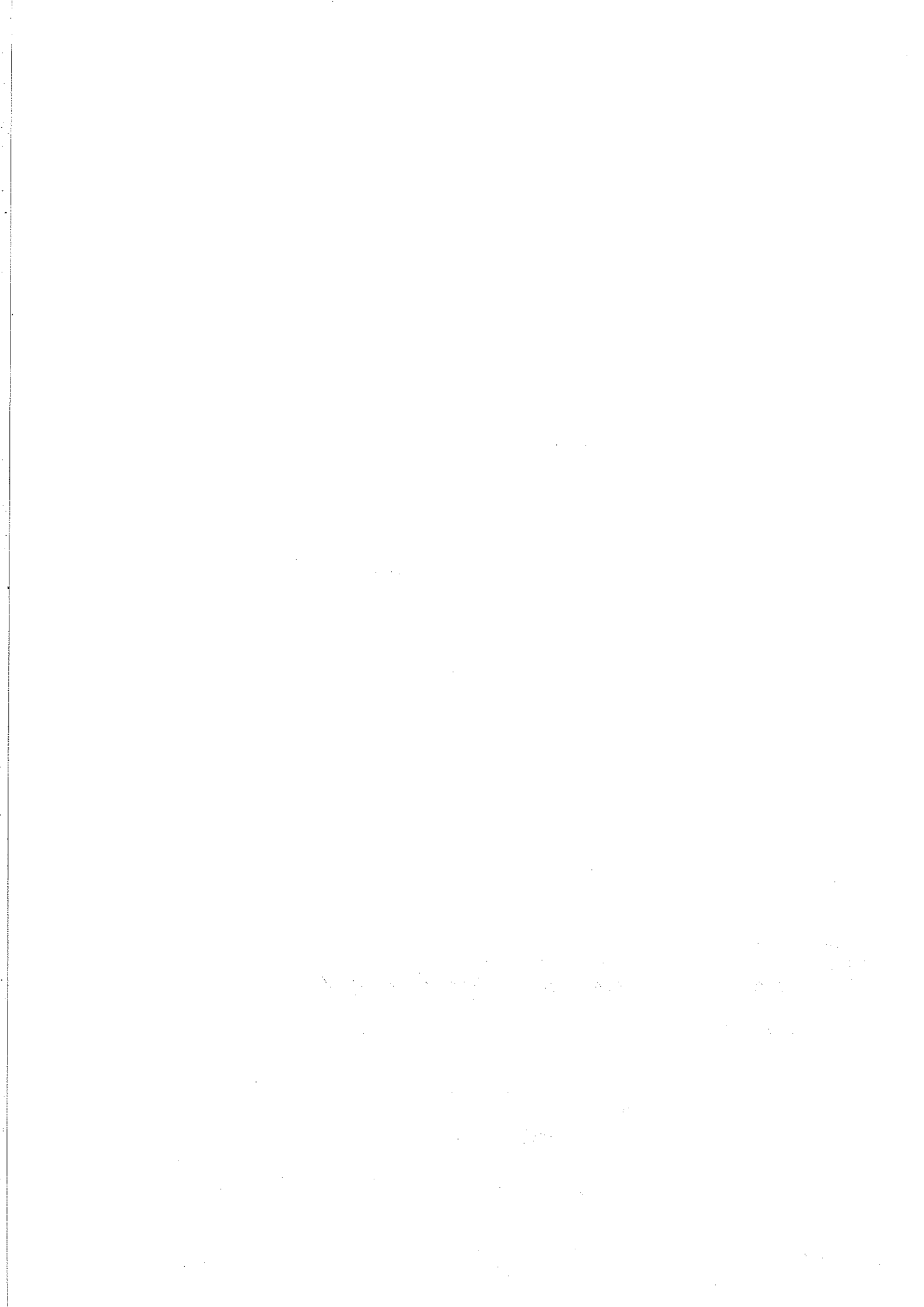
Rozpis částky na roky

Rok	Měna	Cena	Cena v Kč
2010	CZK	2 297 945,00	2 297 945,00
2011	CZK	2 406 626,00	2 406 626,00
2012	CZK	2 521 052,00	2 521 052,00
2013	CZK	201 590,00	201 590,00

Položky smlouvy

Rok	BÚ	OdPa Pol ZJ UZ	ORJ ORG	
Celkem	8074	4399 1769	1000 40639 00017	0,00

* nehodící se škrtněte





OPERAČNÍ PROGRAM
LIDSKÉ ZDROJE
A ZAMĚSTNANOST

PODPORUJEME
VAŠI BUDOUCNOST
www.esfcr.cz

Individuální projekt Pardubického kraje na sociální služby

Smlouva o poskytování sociálních služeb č. OSV/10/20015

uzavřená ve smyslu ust. § 262 podle ust. § 269 odst.2 a násl. č. 513/1991 Sb., obchodního zákoníku,
ve znění pozdějších předpisů

I. Smluvní strany

Objednatel: Pardubický kraj
adresa: Komenského náměstí 125, 532 11 Pardubice
tel/fax: 466 026 113, 466 611 220
IČ: 70892822
DIČ: CZ70892822
bankovní spojení: ČSOB, a.s. Pardubice
číslo účtu: 226383024/0300
jednající: **Mgr. Radko Martínek, hejtman Pardubického kraje**
(dále jen „objednatel“) na straně jedné

Poskytovatel: Oblastní charita Polička
adresa: Vrchlického 22, 572 01 Polička
tel/fax: 461725552/461723758
IČ: 49325515
DIČ: CZ49325515
bankovní spojení: GE Money Bank, a.s.
číslo účtu: 351105664/0600
jednající: **Mgr. Markéta Šafářová, ředitelka**
kontaktní osoba: Ing. Štěpánka Dvořáková, zastupující ředitelka
(dále jen „poskytovatel“) na straně druhé

I.

Předmět smlouvy

1. Poskytovatel se touto smlouvou zavazuje pro objednatele v rámci projektu „Individuální projekt Pardubického kraje na sociální služby“ za dále sjednaných podmínek zajistit poskytování sociální služby. Popis sociální služby včetně jejího rozsahu, rozpočtu a dalších parametrů sociální služby tvoří přílohu č. 1 a je nedílnou součástí této smlouvy.

Při poskytování sociální služby je poskytovatel povinen dodržovat povinnosti vyplývající z obecně závazných právních předpisů České republiky (zákon č. 108/2006 Sb., o sociálních službách, ve znění pozdějších předpisů, a vyhláška č. 505/2006 Sb., kterou se provádějí některá ustanovení zákona o sociálních službách, ve znění pozdějších předpisů), včetně přímo závazných norem vydaných orgány Evropského společenství, a dále povinnostmi vyplývajícími z Operačního programu Lidské zdroje a zaměstnanost.

2. Předmětem této smlouvy je poskytování sociální služby sociálně terapeutické dílny (AC dílny) podle ustanovení § 67 Zákona č. 108/2006 Sb., o sociálních službách, ve znění pozdějších předpisů a vyhlášky č. 505/2006 Sb., ve znění pozdějších předpisů. Místo poskytování služby: Polička, pro cílovou skupinu osoby se zdravotním postižením.

Sociální služba je poskytována v souladu s projektem „Individuální projekt Pardubického kraje na sociální služby“, reg. č. CZ.1.04/3.1.00/05.00020“ (dále jen IP Pk), financovaného dotací poskytnutou na základě rozhodnutí č. OPLZZ-ZS22-13/2009 v rámci Operačního programu Lidské zdroje a zaměstnanost (dále OP LZZ) Pardubickému kraji.



evropský
sociální
fond v ČR



EVROPSKÁ UNIE



OPERAČNÍ PROGRAM
LIDSKÉ ZDROJE
A ZAMĚSTNANOST

PODPORUJEME
VAŠI BUDOUCNOST
www.esfcr.cz

Individuální projekt Pardubického kraje na sociální služby

3. Účelem smlouvy je zajištění předmětné služby v takovém rozsahu a kvalitě, aby byla zaručena odpovídající úroveň a dostupnost pro osoby sociálně vyloučené nebo ohrožené sociálním vyloučením a aby docházelo k naplňování cílů této služby, tj. zejména napomoci cílové skupině zapojit se do ekonomického, sociálního a kulturního života společnosti a uplatnit se na trhu práce.

II.

Prohlášení smluvních stran

1. Poskytovatel prohlašuje, že ke dni podpisu smlouvy splňuje všechny podmínky stanovené platnými právními předpisy ČR pro to, aby mohl řádně poskytovat sociální služby podle této smlouvy, zejména že disponuje dostatečným technickým a personálním vybavením pro poskytování sociálních služeb. Poskytovatel rovněž prohlašuje, že mu nejsou známy žádné překážky, pro které by nemohl poskytovat sociální služby, nebo pro které by nemohl být účastníkem IP Pk.
2. Jestliže při plnění této smlouvy vzniknou poskytovateli práva k duševnímu vlastnictví související s poskytovaným předmětem plnění, vzniká objednateli a poskytovateli dotace (MPSV ČR) neomezená bezplatná licence k užití těchto práv včetně možnosti zcela nebo zčásti poskytnout třetí osobě oprávnění tvořící součást licence.
3. Poskytovatel souhlasí s využíváním svých údajů v informačních systémech pro účely administrace prostředků z rozpočtu EU.
4. Poskytovatel se zavazuje k jednání o uzavření dodatku ke smlouvě v případě změny podmínek realizace IP Pk reg. č. CZ.1.04/3.1.00/05.00020 vyplývajících se změny rozhodnutí č. OPLZZ-ZS22-13/2009 vydaného MPSV ČR o poskytnutí dotace objednateli.
5. Poskytovatel souhlasí se svým začleněním na veřejně přístupný seznam příjemců podpory OP LZZ, na kterém budou zveřejněny údaje v rozsahu stanoveném Manuálem pro publicitu OP LZZ.

III.

Doba a místo plnění

1. Poskytovatel bude poskytovat sociální služby uvedené v předmětu smlouvy po dobu od 1. ledna 2010 do 31. ledna 2013
2. Místem poskytování sociální služby je Polička Vrchlického 22 a Masarykova 22.

IV.

Cena služby a platební podmínky

1. Celková cena za poskytování služby sociálně terapeutické dílny (AC dílny) je stanovena jako maximální do výše **7 427 213,- Kč** (slovy Sedmmiliónůčtyřistadvacet-sedmtisícdvěstětřináctkorunčeských) včetně DPH na celé období uzavřené smlouvy. V jednotlivých letech poskytování sociální služby lze poskytnout úhradu do maximální výše:
V roce 2010 2 297 945,- Kč vč. DPH
V roce 2011 2 406 626,- Kč vč. DPH
V roce 2012 2 521 052,- Kč vč. DPH
V roce 2013 201 590,- Kč vč. DPH
2. Cena je stanovena na základě zadávací dokumentace a je stanovena jako nejvýše přípustná a nepřekročitelná. Poskytovateli vzniká nárok na úhradu ceny do výše skutečně vynaložených, odůvodněných a řádně prokázaných způsobilých výdajů.
3. Platba za poskytování služeb bude prováděna objednatelům zálohově. První zálohu ve výši 10 % z celkové maximální ceny uhradí objednatel poskytovateli do 30 dnů od podpisu této smlouvy. První zálohu je poskytovatel povinen vyúčtovat do 10. 4. 2010.



evropský
sociální
fond v ČR



EVROPSKÁ UNIE



OPERAČNÍ PROGRAM
LIDSKÉ ZDROJE
A ZAMĚSTNANOST

PODPORUJEME
VAŠI BUDOUCNOST
www.esfcr.cz

Individuální projekt Pardubického kraje na sociální služby

Další platby budou probíhat na základě předložených zálohových faktur vždy na období tři kalendářních měsíců dle harmonogramu monitorovacích zpráv uvedeného v příloze č. 3 smlouvy. Nejvýše přípustná výše zálohové faktury činí 10 % z celkové maximální ceny služby. Poskytovatel předloží objednateli ve lhůtě 10 kalendářních dnů od skončení zálohového období vyúčtování – celkovou fakturu skutečně vynaložených, odůvodněných a řádně prokázaných způsobilých výdajů za poskytování sociální služby v předchozím zálohovém období. Součástí celkové faktury bude soupiska účetních dokladů, které prokazují realizaci této služby. Součet výdajů v soupisce bude souhlasit s částkou uvedenou na celkové faktuře. V případě, že poskytovatel obdržel na záloze více finančních prostředků, než následně vyúčtoval za zálohovací období, bude vzniklý rozdíl vyrovnán objednatelem formou snížení výše nejbližší zálohové platby o příslušnou částku. Přílohou celkové faktury bude schválená monitorovací zpráva o realizaci služby v předchozím zálohovém období, plnění plánovaného rozpočtu, údaje o skutečné kapacitě služby (příloha č. 1 a 2 k této smlouvě). Zároveň poskytovatel předloží objednateli zálohovou fakturu na následující tříměsíční období.

4. Závěrečná faktura bude poskytovateli proplacena až po předložení závěrečné monitorovací zprávy o realizaci služby a po jejím schválení objednatelem. Poskytovatel je povinen předložit závěrečnou monitorovací zprávu do 20 kalendářních dnů po ukončení celkového období, ve kterém poskytoval sociální službu nebo při zániku smlouvy dle čl. IX. Součástí závěrečné monitorovací zprávy bude i závěrečná faktura. Na základě této faktury bude vyúčtována poslední záloha vyplacená od zahájení realizace projektu. Pokud poskytovatel nevyčerpal přidělené finanční prostředky v celé výši, je povinen rozdílnou částku uhradit na účet objednatele uvedený ve smlouvě, a to do 30 kalendářních dnů od schválení závěrečné monitorovací zprávy objednatelem.
5. Doba splatnosti zálohových i zúčtovacích faktur činí 30 dnů od dne jejich doručení objednateli. Smluvní strany se dohodly, že dnem zaplacení je den odepsání finančních prostředků z účtu objednatele.
6. Faktura musí kromě zákonem stanovených náležitostí pro daňový doklad obsahovat tyto náležitosti:
 - a) předmět smlouvy včetně specifikace + text *„v rámci Individuálního projektu Pardubického kraje na sociální služby reg. číslo CZ.1.04/3.1.00/05.00020“*
 - b) číslo smlouvy o zajištění poskytování sociálních služeb,
 - c) přílohy k faktuře – průběžná (závěrečná) monitorovací zpráva, údaje o naplňování kapacity sociální služby dle přílohy č. 2 smlouvy, plnění rozpočtu služby (příloha č. 1 smlouvy), personální zajištění sociální služby (změny), soupiska účetních dokladů.
7. Poskytovatel je povinen zajistit, aby na zajištění předmětu smlouvy vymezeném v čl. I. této smlouvy nedocházelo k duplicitnímu čerpání finančních prostředků z jiných zdrojů se stejným účelem. V případě, že se tak stane, je objednatel oprávněn poskytovateli pozastavit platby nebo požadovat vrácení již uhrazených finančních prostředků.
8. V případě nedodržení stanovených podmínek, zániku smlouvy podle čl. IX. nebo odstoupení poskytovatele od realizace služby v průběhu období, dále jen „rozhodná událost“, na které již byly finanční prostředky poskytnuty, je poskytovatel povinen tyto finanční prostředky do 30 kalendářních dnů od rozhodné události vrátit na účet objednatele uvedený ve smlouvě. V případě, že poskytovatel finanční prostředky nevrátí ve stanovené lhůtě, je objednatel oprávněn vymáhat po poskytovateli vrácení těchto finančních prostředků v souladu s platnými právními předpisy.

Čl. V.



evropský
sociální
fond v ČR



EVROPSKÁ UNIE



OPERAČNÍ PROGRAM
LIDSKÉ ZDROJE
A ZAMĚSTNANOST

PODPORUJEME
VAŠI BUDOUCNOST
www.esfcr.cz

Individuální projekt Pardubického kraje na sociální služby

Průběžné monitorovací zprávy a závěrečná monitorovací zpráva

1. Poskytovatel je povinen v průběhu poskytování sociální služby podle této smlouvy vypracovat a předložit objednateli průběžné monitorovací zprávy, které obsahují popis realizace předmětu plnění podle čl. I. této smlouvy za zúčtovací období uplynulých tří měsíců, a to vždy do 10. kalendářního dne následujícího měsíce po uplynulém tříměsíčním období, pro které je zpráva zpracována. Tyto zprávy budou předkládány spolu se zúčtovací fakturou. Poskytovatel je povinen se řídit platnými Pokyny pro zpracování průběžné a závěrečné monitorovací zprávy stanovenými objednatel, které budou uveřejněny na webových stránkách www.sluzby-pardubickykraj.cz společně se vzorem monitorovací zprávy.
2. Poskytovatel je povinen po ukončení plnění z této smlouvy vypracovat a předložit závěrečnou monitorovací zprávu, která bude obsahovat popis realizace předmětu plnění podle čl. I. této smlouvy za celé období poskytování sociální služby, včetně zhodnocení provedené realizace, s doplněním případných návrhů na zlepšení v oblasti poskytované sociální služby. Zpráva bude předložena v písemné podobě, a to do 20 kalendářních dnů od ukončení smlouvy.
3. V případě, že objednatel zjistí, že průběžná anebo závěrečná monitorovací zpráva je neúplná nebo obsahuje formální nedostatky, je poskytovatel povinen monitorovací zprávu doplnit nebo opravit v objednatel stanoveném termínu. Termín pro odstranění nedostatků nesmí být stanoven kratší než 5 kalendářních dnů. Poskytovatel bude vyzván k nápravě elektronicky. Poskytovatel je povinen vady a nedostatky odstranit do stanovené lhůty.

VI.

Práva a povinnosti smluvních stran

1. Objednatel je povinen poskytnout poskytovateli včas veškeré podklady, které požaduje, aby poskytovatel používal při zajištění předmětu smlouvy.
2. Objednatel je povinen bezodkladně informovat poskytovatele o všech změnách a jiných okolnostech, které se dotýkají plnění závazků vyplývajících z této smlouvy.
3. Objednatel je povinen poskytovat poskytovateli po celou dobu platnosti smlouvy odbornou podporu nezbytnou pro realizaci předmětu plnění.
4. Objednatel si vyhrazuje právo kontrolovat řádné plnění smlouvy v místě realizace předmětu plnění. Zástupci objednatel nebo třetích osob objednatel zmocněných nebo pověřených jsou oprávněni vstupovat na místo realizace předmětu plnění, provádět monitorovací návštěvy a pravidelné či namátkové kontroly realizace služby a vyžadovat nápravu při kontrole zjištěných nedostatků.
5. Objednatel je oprávněn provádět u poskytovatele v souvislosti s plněním této smlouvy veřejnoprávní kontrolu v souladu se zákonem č. 320/2001 Sb. o finanční kontrole, ve znění pozdějších předpisů.
6. Poskytovatel je povinen realizovat činnosti specifikované v čl. I. této smlouvy v rámci projektu IP Pk v souladu s touto smlouvou, Metodikou způsobilých výdajů OP LZZ a Metodikou financování.
7. Poskytovatel je povinen využívat prostředky, které obdrží od objednatel na realizaci předmětu smlouvy, pouze na úhradu způsobilých nákladů a v souladu s účelem této smlouvy. Vymezení způsobilých výdajů stanoví platná verze Metodiky způsobilých výdajů OP LZZ.
8. Poskytovatel je povinen vést účetnictví v souladu se zákonem č. 563/1991 Sb., o účetnictví, ve znění pozdějších předpisů, případně nemá-li tuto povinnost je povinen vést daňovou evidenci podle zákona č. 586/1992 Sb., o dani z příjmu, ve znění



evropský
sociální
fond v ČR



EVROPSKÁ UNIE



OPERAČNÍ PROGRAM
LIDSKÉ ZDROJE
A ZAMĚSTNANOST

PODPORUJEME
VAŠI BUDOUCNOST
www.esfcr.cz

Individuální projekt Pardubického kraje na sociální služby

pozdějších předpisů. Poskytovatel je též povinen dbát, aby příslušné účetní doklady byly správné, úplné, průkazné a splňovaly zákonem č. 235/2004 Sb., ve znění pozdějších předpisů, předepsané náležitosti.

9. Poskytovatel je povinen vést oddělenou analytickou účetní evidenci všech účetních případů vztahujících se k předmětu této smlouvy v souvislosti s realizací IP Pk a poskytovat z ní údaje všem osobám oprávněným k provádění kontroly. Těmito oprávněnými osobami jsou Krajský úřad Pardubického kraje, Ministerstvo práce a sociální věcí ČR, Řídicí orgán, územní finanční orgány, Ministerstvo financí ČR, Nejvyšší kontrolní úřad, Evropská komise a Evropský účetní dvůr, případně další orgány oprávněné k výkonu kontroly, a třetím osobám, které tyto orgány ke kontrole pověří nebo zmocní.
10. Poskytovatel je povinen v návaznosti na Čl. VI., odst. 9 informovat objednatele o provedené kontrole a o opatřeních k nápravě, a to bez zbytečného odkladu. Poskytovatel je povinen o splnění nápravných opatření informovat toho, kdo tato opatření uložil, a objednatele.
11. Poskytovatel je povinen poskytnout objednateli písemně na jeho žádost jakékoliv doplňující informace související s realizací projektu, a to ve lhůtě stanovené objednatелеm.
12. Poskytovatel je povinen bez zbytečného odkladu oznámit objednateli veškeré skutečnosti, které mohou mít vliv na povahu nebo podmínky realizace předmětu plnění. Toto oznámení nezavazuje poskytovatele povinnosti splnit podmínky dle této smlouvy.
13. Poskytovatel je povinen dodržovat termíny a náležitosti pro zpracování a předkládání monitorovacích zpráv stanovené objednatелеm.
14. Poskytovatel je povinen uchovávat veškeré doklady související s realizací předmětu smlouvy po dobu 10 let od skončení finančního plnění z této smlouvy, přičemž tato lhůta začíná běžet 1. ledna následujícího kalendářního roku po ukončení smlouvy.

VII.

Publicita

1. Objednatel má celkovou odpovědnost za realizaci publicity a propagaci dosahovaných výsledků v rámci IP Pk. Cílem je informovat odbornou a laickou veřejnost o podpoře sociálních služeb z ESF.
2. Povinnosti poskytovatele v oblasti publicity :
 - a) V případě vydávání propagačních materiálů, propagace sociálních služeb v médiích a odborných periodikách se budou materiály označovat v souladu s Manuálem pro publicitu OP LZZ 2007 - 2013. Informace k publicitě jsou na webu www.esfcr.cz.
 - b) v případě pořádání akcí souvisejících s realizací předmětu veřejné zakázky zajistí, aby vše bylo označeno logem ESF, OP LZZ a vlajkou EU a dalšími symboly v souladu s Metodikou ESF/OP LZZ - příručka pro příjemce a manuál pro publicitu.

VIII.

Sankční ustanovení

1. Objednatel sníží celkovou cenu za poskytování sociální služby uvedenou čl. IV., odst. 1 této smlouvy, pokud nebude služba splňovat minimální kapacitu stanovenou v příloze č. 2 smlouvy, a to způsobem uvedeným v příloze č. 2 této smlouvy.



evropský
sociální
fond v ČR



EVROPSKÁ UNIE



OPERAČNÍ PROGRAM
LIDSKÉ ZDROJE
A ZAMĚSTNANOST

PODPORUJEME
VAŠI BUDOUCNOST
www.esfcr.cz

Individuální projekt Pardubického kraje na sociální služby

2. V případě nedodržení termínu stanoveného pro doručení faktury je objednatel oprávněn uložit poskytovateli smluvní pokutu ve výši 1 000,- Kč za každý i započatý kalendářní den prodlení.
3. V případě nedodržení termínu stanoveného pro doručení závěrečné monitorovací zprávy je objednatel oprávněn uložit poskytovateli smluvní pokutu ve výši 5 000,- Kč za každý i započatý kalendářní den prodlení.
4. Smluvní pokuta je splatná do patnácti kalendářních dnů ode dne doručení vyznění o jejím uložení poskytovateli.
5. V případě nedodržení stanovených podmínek a povinností poskytovatele vyplývajících z této smlouvy, nebo pokud poskytovatel odstoupí od realizace sociální služby, na kterou byly poskytnuty finanční prostředky, v průběhu roku, je poskytovatel povinen do 30 kalendářních dnů od rozhodné skutečnosti na straně poskytovatele vrátit finanční prostředky na účet objednatele. V případě, že poskytovatel nevrátí poskytnuté finanční prostředky ve stanovené lhůtě, je povinen uhradit zákonné úroky z prodlení a objednatel zahájí další kroky k vymáhání těchto prostředků.

IX.

Závěrečná ustanovení

1. Tuto smlouvu lze měnit pouze vzestupně číslovanými písemnými dodatky podepsanými oběma smluvními stranami.
2. Smluvní strany se dohodly, že tento závazkový vztah se řídí zákonem č. 513/1991 Sb., obchodní zákoník, ve znění pozdějších předpisů. Vztahy mezi smluvními stranami, které nejsou touto smlouvou výslovně upraveny, se řídí zákonem č. 513/1991 Sb., Obchodním zákoníkem, ve znění pozdějších předpisů, popř. dalšími obecně závaznými předpisy České republiky.
3. Pro objednatele je stejně jako tato smlouva závazná také Metodika financování, Metodika způsobilých výdajů OP LZZ a Povinné minimum publicity OP LZZ pro období 2007-13 v platném znění.
4. Výpověď a odstoupení od smlouvy se děje ve smyslu příslušných ustanovení z. č. 513/1991 Sb., Obchodního zákoníku, ve znění pozdějších předpisů, přičemž: Smluvní strany se dohodly, že smlouvu lze předčasně ukončit písemnou výpovědí v následujících případech:
 - a) Objednatel je oprávněn vypovědět tuto smlouvu v případě, že poskytovatel přestane poskytovat služby dle této smlouvy. V tomto případě bude smlouva ukončena dnem následujícím po doručení výpovědi poskytovateli.
 - b) Objednatel je dále oprávněn vypovědět tuto smlouvu v případě, že skutečná využitelnost služby bude o více než o 50 % nižší než minimální kapacita služby stanovená v příloze č. 2 této smlouvy. V tomto případě činí výpovědní lhůtě 2 měsíce ode dne doručení výpovědi poskytovateli.
 - c) Objednatel je oprávněn vypovědět tuto smlouvu také v případě, že poskytovatel není schopen zajistit poskytování sociální služby v souladu se zákonem č. 108/2006 Sb., o sociálních službách, ve znění pozdějších předpisů. V tomto případě bude smlouva ukončena dnem následujícím po doručení výpovědi druhé straně.
 - d) Objednatel si vyhrazuje právo vypovědět tuto smlouvu v případě, že Ministerstvo práce a sociálních věcí ČR ukončí poskytování finanční podpory projektu, resp. Pozastaví objednateli platby. V tomto případě bude smlouva ukončena dnem následujícím po doručení výpovědi poskytovateli.
5. Smlouva se vyhotovuje ve třech stejnopisech, každý s platností originálu, z nichž objednatel obdrží dvě vyhotovení.



evropský
sociální
fond v ČR



EVROPSKÁ UNIE



OPERAČNÍ PROGRAM
LIDSKÉ ZDROJE
A ZAMĚSTNANOST

PODPORUJEME
VAŠI BUDOUCNOST
www.esfcr.cz

Individuální projekt Pardubického kraje na sociální služby

6. Smlouva nabývá platnosti a účinnosti dnem podpisu smlouvy oběma smluvními stranami.
7. Právní úkon byl projednán na jednání Rady Pardubického kraje dne 17. 12. 2009 a schválen usnesením č. R/815/09.

V Pardubicích dne 30-12-2009 2009

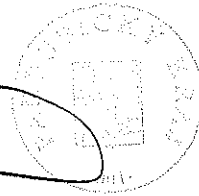
V Pardubicích dne 30. 12. 2009

Objednatel

náměstek hejtmana
Pardubického kraje
pověřený zastupováním

Ing. Roman Línek

Mgr. Radko Martínek
hejtman Pardubického kraje



Poskytovatel:

Oblastní charita Polička

Vrchlického 22
572 01 Polička
tel. 461 725 552
IČO: 49325515

Mgr. Markéta Šafářová
ředitelka

Přílohy:

- Příloha č. 1 – Popis realizace sociální služby vč. rozpočtu
- Příloha č. 2 - Popis sociální služby
- Příloha č. 3 - Harmonogram předkládání monitorovacích zpráv

THE UNIVERSITY OF CHICAGO
DIVISION OF THE PHYSICAL SCIENCES
DEPARTMENT OF CHEMISTRY
5780 SOUTH CAMPUS DRIVE
CHICAGO, ILLINOIS 60637

RECEIVED
MAY 15 1964

10

THE UNIVERSITY OF CHICAGO
DIVISION OF THE PHYSICAL SCIENCES
DEPARTMENT OF CHEMISTRY
5780 SOUTH CAMPUS DRIVE
CHICAGO, ILLINOIS 60637

THE UNIVERSITY OF CHICAGO
DIVISION OF THE PHYSICAL SCIENCES
DEPARTMENT OF CHEMISTRY
5780 SOUTH CAMPUS DRIVE
CHICAGO, ILLINOIS 60637



evropský
sociální
fond v ČR



EVROPSKÁ UNIE



OPERAČNÍ PROGRAM
LIDSKÉ ZDROJE
A ZAMĚSTNANOST

PODPORUJEME
VAŠI BUDOUCNOST
www.esfcr.cz

Individuální projekt Pardubického kraje na sociální služby

Popis realizace sociální služby

1. Název poskytovatele/název zařízení sociálních služeb:

Oblastní charita Polička
AC dílny

2. Adresa zařízení sociálních služeb:

Vrchlického 22, 572 01 Polička
(terapeutická dílna obchod Fimfárum: Masarykova 22, 572 01 Polička)

3. Druh sociální služby dle zákona č. 108/2006 Sb., o sociálních službách:

Sociálně terapeutické dílny (§ 67)

4. Forma sociální služby (vybranou formu označte podtržením):

- a) ambulantní
- b) terénní
- c) pobytová

5. Cílová skupina - okruh osob, pro které je služba určena (jednu vybranou cílovou skupinu označte podtržením):

- a) osoby se zdravotním postižením
- b) osoby se zrakovým postižením
- c) osoby s duševním onemocněním
- d) děti a mládež od 15 do 26 let
- e) osoby bez přístřeší
- f) osoby vedoucí rizikový způsob života, nebo jsou tímto způsobem života ohroženy
- g) osoby opouštějící zařízení pro výkon ústavní nebo ochranné výchovy a osoby opouštějící výkon trestu odnětí svobody nebo ochranné léčby
- h) oběti domácího násilí
- i) osoby v krizi
- j) rodiny s dětmi

6. Popis průběhu sociální služby:

Tento projekt je spolufinancován Evropským sociálním fondem a státním rozpočtem České republiky



evropský
sociální
fond v ČR



EVROPSKÁ UNIE



OPERAČNÍ PROGRAM
LIDSKÉ ZDROJE
A ZAMĚSTNANOST

PODPORUJEME
VAŠI BUDOUCNOST
www.esfcr.cz

Individuální projekt Pardubického kraje na sociální služby

- Časový rozsah poskytování sociální služby:

Služba je poskytována každý pracovní den od 7 do 15 hodin.

- Metody práce s uživatelem:

Základní metodou práce, je práce skupinová. Uživatelé služeb jsou rozděleni do skupin a v jednotlivých terapeutických dílnách si pod vedením pracovníka osvojují základní pracovní návyky, učí se novým rukodělným dovednostem, navazují sociální kontakty. V tréninkovém obchodě Fimfárum je s uživateli služeb naopak pracováno individuálně. Zde si osvojují práci s penězi, práci prodavače a navazují kontakt s běžnou společností.

S každým uživatelem služeb je dále vypracován individuální plán, který je sestaven podle individuálních potřeb, možností a schopností každého jednotlivce.

Vedle pracovní terapie jsou uživatelům nabízeny další služby, které pomáhají k nácvičení soběstačnosti, péči o vlastní osobu a napomáhají k sociálnímu začlenění. Jedná se např. o různé společenské akce, výlety, canisterapie, muzikoterapie, Instrumentální obohacování podle R. Feuersteina, ergoterapie na statku dobrovolníka apod.

- Úhrady za služby:

služby jsou poskytovány uživatelům bez úhrady nákladů, kromě zajištění stravy

- Fakultativní služby (v případě, že jsou poskytovány): svoz uživatelů do a ze zařízení

- Další doplňující informace

7. Popis personálního zajištění sociální služby

Pracovníci v přímé péči:

Sociální pracovníci:

1. pracovník (titul Mgr.- Univerzita Hradec Králové)

2. pracovník (titul DiS. - VOŠ G. Habrmana v Č. Třebové).

Zajišťují sociální šetření, spolupráci s rodinami uživatelů, poskytují jim informace týkající se sociálních dávek a příspěvků na péči, zprostředkovávají jim kontakty na specializovaná pracoviště a odborníky, a pomáhají řešit právní sociálně zdravotní problémy uživatelů služeb. Zavádí standardy kvality soc. služeb.

Pracovníci v sociálních službách (4 pracovníci):

(ÚSO vzdělání + rekvalifikace dle Zk. 108/2006) (2 pracovníci)

(ÚSO vzdělání + rekvalifikace dle Zk. 108/2006 plánována na rok 2010) (1 pracovník)

Vedou pracovní terapie v dřevařské, výtvarné a keramické dílně. Rozvíjejí pracovní, praktické, umělecké, sportovní, sociální a další dovednosti uživatelů na základě individuálních plánů. Rozvíjejí sebeobsahu uživatelů. Zpracovávají potřebnou dokumentaci a spolupodílí se na zavádění standardů kvality soc. služeb.

(ÚSO vzdělání + rekvalifikace dle Zk. 108/2006) (1 pracovník)

Zajišťuje pracovní terapii v terapeutické dílně obchod Fimfárum, poskytuje podporu ke zlepšování pracovních návyků uživatelů a posiluje jejich soběstačnost, sociální dovednosti a začleňování do společnosti. Spolupodílí se na zavádění standardů kvality.

Vedoucí a administrativní pracovníci



OPERAČNÍ PROGRAM
LIDSKÉ ZDROJE
A ZAMĚSTNANOST

PODPORUJEME
VAŠI BUDOUCNOST
www.esfcr.cz

Individuální projekt Pardubického kraje na sociální služby

Zastupující ředitelka OCH/ ředitelka OCH:

(titul Ing./Mgr). Na základě plné moci zastupuje organizaci směrem k veřejnosti a institucím. Zajišťuje koordinaci služeb v rámci celé organizace, strategické plánování, řízení, marketing a personální management. Vytváří koncepci organizace a řídí pracovní tým vedoucích středisek. Vydává směrnice platné pro celou organizaci.

Projektový manažer:

(titul Ing.). Zabývá se administrativním zpracováváním přidělených dotací a grantů, řízením projektů a vyhledáváním dalších finančních zdrojů.

Asistent ředitele:

(středoškolské vzdělání). Zajišťuje administrativní úkony spojené s managementem, vytváří podklady pro zpracování vnitřních dokumentů organizace, koordinuje práci s dobrovolníky, zabezpečuje PR, vede agendu BOZP a PO pro celou organizaci.

Vedoucí střediska:

Vedoucí střediska: (titul. Mgr.-Univerzita Hradec Králové). Zodpovídá za organizaci práce a vedení střediska, vypracovává dokumentaci uživatelů a celého střediska v souladu s procedurálními standardy, dohlíží na efektivní využívání finančních prostředků, spolupracuje s rodinami uživatelů, s úřady a organizacemi.

Účetní/ekonom:

(středoškolské vzdělání). Vede účetnictví celé organizace, zpracovává mzdovou agendu, zajišťuje veškeré závazky vůči poskytovatelům dotací, státní správě a ostatním orgánům. Vede podkladovou dokumentaci pro zpracování ekonomických vnitřních směrnic.

Ostatní personál:

pomocný pracovník: Zajišťuje svoz uživatelů svozovým vozidlem, provádí běžnou údržbu budovy, vybavení a služebního automobilu a jednoduché opravy a údržbářské práce spojené s provozem.

hospodářka-uklízečka: Zajišťuje stravování uživatelů a zaměstnanců, praní a sušení prádla, úklid prostorů zařízení, zodpovídá za sklad úklidových prostředků.

Externisté:

Supervízor: poskytuje supervizi pracovníkům v přímé péči

Firma Orfast, s. r. o.: služba správa sítí

Dobrovolníci:

Canisterapeuté

Dobrovolníci na volnočasové aktivity

Vzdělávání pracovníků

Pracovníci projektu AC dílny jsou zařazeni do vzdělávacího plánu, který je vytvářen minimálně dvakrát ročně a průběžně aktualizován. V současné době až na jednoho pracovníka všichni pracovníci splňují kvalifikační požadavky podle zákona o sociálních službách, proto se u nich plán zaměřuje na další dozdělávání. Pracovníci v přímé péči jsou proškolení v oblasti sociálně-právní problematiky, v oblasti rozvoje svých psychosociálních dovedností a osobního růstu a důraz je také kladen na rozvoj praktických dovedností potřebných pro výkon jejich práce. Pracovník, který dosud není rekvalifikován dle Zk. 108/2006, má naplánovanou rekvalifikaci do konce roku 2010. Vedoucí pracovníci jsou proškolení i v oblasti manažerských dovedností.

Součástí systému vzdělávání je také pravidelná supervize týmu.

Dovzdělávání pracovníků je zajištěno rovněž formou studia odborné literatury a odborných časopisů: Sociální práce a Sociální služby, které organizace pravidelně odebírá.



OPERAČNÍ PROGRAM
LIDSKÉ ZDROJE
A ZAMĚSTNANOST

PODPORUJEME
VAŠI BUDOUCNOST
www.esfcr.cz

Individuální projekt Pardubického kraje na sociální služby

Řízení týmu

Řízení týmu je rozděleno do několika fází. Každý pracovní den ráno se schází tým pracovníků v přímé péči s vedoucí projektu a sociální pracovníci. Během několika minut se tým dohodne na hlavních bodech naplně daného dne, vedoucí informuje o změnách v docházce uživatelů nebo v denním rozvrhu, pracovníci si předají důležité informace o změnách týkajících se uživatelů.

Další fází procesu řízení je společná porada týmu jedenkrát za týden. Porada je pro účastníky povinná, každý z ní obdrží zápis. Obsahem porady je dojednání personálních změn na další týden, organizace provozu, plánování práce s jednotlivými uživateli, nové události ve středisku, rozdělení úkolů na další týden, diskuze nad zaváděním standardů kvality služeb apod.

Třetí fází systému řízení je porada vedení organizace, které se účastní vedoucí projektu. Koná se jedenkrát za měsíc. Obsahem je strategické řízení celé organizace, plánování personálních a finančních záležitostí, dojednávání vzájemné spolupráce mezi jednotlivými projekty apod.

8. Personální zajištění

Uvedte pracovníky, kteří se budou přímo podílet na realizaci poskytované sociální služby. U pracovníků, kteří nejsou zaměstnanci organizace, uveďte před název pozice zkratku „JP“ (jako jiný pracovník).

8.1. Sociální pracovníci

Název pozice / jméno	Dosažená kvalifikace / obor	úvazek
Vedoucí/sociální pracovnice Mgr. Alžběta Havlová	VŠ (Univerzita H. Králové) Obor Sociální práce	0,5
Sociální pracovnice Milena Leitnerová, DiS.	ÚSO + VOŠ Obor Sociální práce	0,7

8.2. Pracovníci v sociálních službách

Název pozice / jméno	Dosažená kvalifikace /kvalifikační kurz	úvazek
Vedoucí výtvarné dílny Hedvika Švecová	ÚSO Pracovník sociální péče se zaměřením na základní výchovnou činnost	1
Vedoucí keramické dílny Vendula Renzová	ÚSO (SŠ pedagogická) Pracovnice v sociálních službách – přímá obslužná činnost; Pracovnice v sociálních službách – základní výchovná nepedagogická činnost	0,8
Vedoucí dřevařské dílny Kateřina Otcovská	ÚSO Rekvalifikace dle zk 108/2006 do konce roku	1



OPERAČNÍ PROGRAM
LIDSKÉ ZDROJE
A ZAMĚSTNANOST

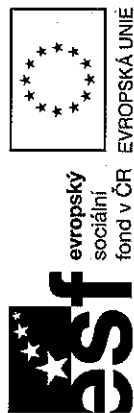
PODPORUJEME
VAŠI BUDOUCNOST
www.esfcr.cz

Individuální projekt Pardubického kraje na sociální služby

	2010	
Vedoucí obchodu Fimfárum Jana Poliačiková	ÚSO Vzdělávací program Pracovník v sociálních službách	0,5

8.3. Ostatní pracovníci – management, provoz

Název pozice / jméno	Dosažená kvalifikace / obor	úvazek
Ředitelka Mgr. Markéta Šafařová (od 1. září 2010)	VŠ (Jihočeská univerzita Č. Budějovice) Rehabilitační péče o postižené děti, dospělé a staré osoby	0,3
Zastupující ředitelka na základě plné moci Ing. Štěpánka Dvořáková (do 31. srpna 2010)	VŠ (VŠZ Brno) zootecnický	0,3
Projektový manažer Ing. Štěpánka Dvořáková (od 1. září 2010)	VŠ (VŠZ Brno) zootecnický	0,1
Asistent ředitele Štěpán Plecháček	ÚSO Zdravotní sestra	0,3
Vedoucí AC dílen Mgr. Alžběta Havlová	VŠ (Univerzita H. Králové) Obor Sociální práce	0,2
Ekonom/účetní Petra Zahradníková	ÚSO Obchodní akademie	0,3
Pomocný pracovník Pavel Valouch	Vyučen Obor Dlaždič	0,45
Hospodářka/uklízečka Hana Kosková	Vyučena Obor Prodavač	0,45



OPERAČNÍ PROGRAM **PODPORUJEME**
LIDSKÉ ZDROJE **VAŠI BUDOUCNOST**
A ZAMĚSTNANOST **www.esfcr.cz**

Individuální projekt Pardubického kraje na sociální služby

Individuální projekt Pardubického kraje na sociální služby č. CZ.1.04/3.1.00/05.00020						
Příloha č. 1 - Finanční rozvaha poskytované sociální služby						
(struktura dle vyhlášky 504/2002 Sb.)						
Poskytovatel soc. služby		Oblastní charita Polička				
Druh soc. služby (dle zákona č. 108/2006 Sb.)		sociálně terapeutické dílny (§ 67)				
Nákladová položka		Předpokládané náklady v Kč na rok/období				
		2010	2011	2012	2013	2010-2013
1.	Provozní náklady celkem	393 600	414 500	430 900	27 410	1 266 410
1.1	Materiálové náklady celkem	124 000	134 200	140 300	8 000	406 500
	- potraviny	0	0	0	0	0
	- kancelářské potřeby	16 000	17 000	18 000	1 500	52 500
	- vybavení (DDHM)	15 000	20 000	20 000	0	55 000
	- pohonné hmoty	3 000	3 200	3 300	500	10 000
	- ostatní materiálové náklady (vč. mater. pro pracovní terapii v dílnách)	90 000	94 000	99 000	6 000	289 000
1.2	Nemateriálové náklady celkem	235 600	245 700	255 400	16 210	752 910
1.2.1	Energie	72 100	75 500	79 600	6 880	234 080
	- elektřina	31 500	33 000	34 500	3 000	102 000
	- plyn	31 000	32 500	34 500	3 000	101 000
	- vodné, stočné	9 600	10 000	10 600	880	31 080
	- jiné (upřesněte)	0	0	0	0	0
1.2.2	Opravy a udržování	43 000	46 300	48 600	1 000	138 900
	- opravy a udržování budov	4 000	4 000	4 000	0	12 000
	- opravy a udržování aut	36 000	36 000	38 000	1 000	110 000
	- ostatní	4 000	6 300	6 600	0	16 900
1.2.3	Cestovné	10 000	11 000	12 000	500	33 500



evropský
sociální
fond v ČR



EVROPSKÁ UNIE



OPERAČNÍ PROGRAM
LIDSKÉ ZDROJE
A ZAMĚSTNANOST

PODPORUJEME
VAŠI BUDOUCNOST
www.esfcr.cz

Individuální projekt Pardubického kraje na sociální služby

N toho:	- cestovné zaměstnanců	10 000	11 000	12 000	500	33 500	
	- cestovné klientů	0	0	0	0	0	
pozn.: DDHM - drobný dlouhodobý hmotný majetek do Kč 40 000	Ostatní služby	110 500	112 900	115 200	7 830	346 430	
	- telefony	22 000	23 000	24 000	1 300	70 300	
	- poštovné	4 000	4 200	4 400	300	12 900	
	- internet	2 500	2 700	2 800	230	8 230	
	- nájemné	0	0	0	0	0	
	- právní a ekonomické služby	0	0	0	0	0	
	- školení a vzdělávání	20 000	21 000	22 000	1 500	64 500	
z toho:	- pořízení DDNM do Kč 60 tis.	2 000	2 000	2 000	0	6 000	
	- jiné ostatní služby	60 000	60 000	60 000	4 500	184 500	
	Jiné provozní náklady - konkretizujte	34 000	34 600	35 200	3 200	107 000	
z toho:	- daně a poplatky	2 000	2 100	2 200	200	6 500	
	- pojištění - auta, majetek	22 000	22 000	22 000	2 000	68 000	
	- propagace	10 000	10 500	11 000	1 000	32 500	
2.	Osobní náklady celkem	1 904 345	1 992 126	2 090 152	174 180	6 160 803	
z toho:	2.1	Mzdové náklady	1 421 153	1 486 661	1 559 815	129 985	4 597 614
	- hrubé mzdy	1 421 153	1 486 661	1 559 815	129 985	4 597 614	
	- OON na DPČ	0	0	0	0	0	
	- OON na DPP	0	0	0	0	0	
	- ostatní mzdové náklady	0	0	0	0	0	



OPERAČNÍ PROGRAM
LIDSKÉ ZDROJE
A ZAMĚSTNANOST

PODPORUJEME
VAŠI BUDOUCNOST
www.esfcr.cz

Individuální projekt Pardubického kraje na sociální služby

2.2	Odvody na sociální a zdravotní pojištění	483 192	505 465	530 337	44 195	1 563 189
2.3	Ostatní sociální náklady	0	0	0	0	0
Celkové náklady na realizaci služby		2 297 945	2 406 626	2 521 052	201 590	7 427 213
Úhrady uživatelů služby		0				
Celkové skutečné náklady na realizaci služby (rozdíl celkových nákladů a úhrad uživatelů)		2 297 945	2 406 626	2 521 052	201 590	7 427 213

V Poličce dne 30. 12. 2009

Podpis statutárního zástupce: Mgr. Markéta Šafářová



Oblastní charita Polička

Vrchlického 22
572 01 Polička
tel. 461 725 552
IČO: 49325515

①



OPERAČNÍ PROGRAM
LIDSKÉ ZDROJE
A ZAMĚSTNANOST

PODPORUJEME
VAŠI BUDOUCNOST
www.esfcr.cz

Individuální projekt Pardubického kraje na sociální služby

Popis sociální služby sociálně terapeutické dílny

Objednatel požaduje zajištění sociální služby sociálně terapeutické dílny dle § 67 zákona v souladu s dalšími ustanoveními zákona č. 108/2006 Sb., o sociálních službách ve znění pozdějších předpisů a dále v souladu s vyhláškou č. 505/2006 Sb., kterou se provádějí některá ustanovení zákona o sociálních službách ve znění pozdějších předpisů. Rozsah základních činností a úkonů bude zajišťován v souladu s platnou legislativou, tzn. že v případě změny relevantních právních předpisů bude odpovídajícím způsobem změněna i realizace sociální služby.

Základní vymezení sociální služby:

Sociálně terapeutické dílny jsou ambulantní služby poskytované osobám se sníženou soběstačností z důvodu zdravotního postižení, které nejsou z tohoto důvodu umístitelné na otevřeném ani chráněném trhu práce. Jejich účelem je dlouhodobá a pravidelná podpora zdokonalování pracovních návyků a dovedností prostřednictvím sociálně pracovní terapie.

Služba obsahuje tyto základní činnosti:

- a) pomoc při osobní hygieně nebo poskytnutí podmínek pro osobní hygienu,
- b) poskytnutí stravy nebo pomoc při zajištění stravy,
- c) nácvik dovedností pro zvládání péče o vlastní osobu, soběstačnosti a dalších činností vedoucích k sociálnímu začlenění,
- d) podpora vytváření a zdokonalování základních pracovních návyků a dovedností.

Poskytovatel nabídne uživatelům zajištění základních činností a úkonů dle uvedených minimálních požadavků. Předmětem plnění smlouvy je i personální zajištění včetně kvalifikovaného personálu dle zákona č. 108/2006, o sociálních službách, ve znění pozdějších předpisů.

Cílová skupina: osoby se zdravotním postižením

Forma poskytování sociální služby: ambulantní

Počet uživatelů: 15

Závazné ukazatele:

Počet osobo/dnů* v jednotlivých letech:

rok 2010	2300
rok 2011	2300
rok 2012	2300
rok 2013	191

Minimální průměrné využití služby: 80% (v každém roce)

Sankční ustanovení při nenaplnění kapacity

Objednatel sníží celkovou cenu služby za jednotlivé sledované roky uvedenou v čl. IV., odst. 1 smlouvy, pokud nebude služba splňovat závazné ukazatele stanovené v této příloze, a to následujícím způsobem:

Míra naplnění minimální kapacity služby stanovené pro sledovaný rok	procento snížení celkové ceny služby stanovené pro sledovaný rok
---	--



evropský
sociální
fond v ČR



EVROPSKÁ UNIE



OPERAČNÍ PROGRAM
LIDSKÉ ZDROJE
A ZAMĚSTNANOST

PODPORUJEME
VAŠI BUDOUCNOST
www.esfcr.cz

Individuální projekt Pardubického kraje na sociální služby

79,99 - 70 %	10 %
69,99 - 50 %	20 %
49,99 - 30%	50 %
29,99 - 0 %	70 %

Procento naplnění kapacity služby bude sledováno za roční období. V případě nenaplnění minimálně 80 % kapacity ze stanovených závazných ukazatelů, je poskytovatel povinen do 15 dnů ode dne doručení výzvy od objednatele vrátit neoprávněně přijaté prostředky na sociální služby na účet objednatele uvedený ve smlouvě.

Z projektu nelze čerpat finanční prostředky na službu anebo její část, která je poskytována cílové skupině senioři a dětem do 15 let.

*Osobo/den – počet uživatelů ve službě za den



OPERAČNÍ PROGRAM
LIDSKÉ ZDROJE
A ZAMĚSTNANOST

PODPORUJEME
VAŠI BUDOUCNOST
www.esfcr.cz

Individuální projekt Pardubického kraje na sociální služby

Harmonogram předkládání monitorovacích zpráv

Harmonogram předkládání Monitorovacích zpráv			
Číslo oblasti podpory	3.1		
Název příjemce	Pardubický kraj		
Název projektu	Individuální projekt Pardubického kraje na sociální služby		
Registrační číslo projektu	CZ.1.04/3.1.00/05.00020		
Pořadové číslo monitorovací zprávy	Sledované období		
	Začátek	Konec	Termín podání MZ
1 – PRŮBĚŽNÁ	01/2010	03/2010	10.4.2010
2 – PRŮBĚŽNÁ	04/2010	06/2010	10.7.2010
3 – PRŮBĚŽNÁ	07/2010	09/2010	10.10.2010
4 – PRŮBĚŽNÁ	10/2010	12/2010	10.1.2011
5 – PRŮBĚŽNÁ	01/2011	03/2011	10.4.2011
6 – PRŮBĚŽNÁ	04/2011	06/2011	10.7.2011
7 – PRŮBĚŽNÁ	07/2011	09/2011	10.10.2011
8 – PRŮBĚŽNÁ	10/2011	12/2011	10.1.2012
9 – PRŮBĚŽNÁ	01/2012	03/2012	10.4.2012
10 – PRŮBĚŽNÁ	04/2012	06/2012	10.7.2012
11 – PRŮBĚŽNÁ	07/2012	09/2012	10.10.2012
12 - ZÁVĚREČNÁ	10/2012	01/2013	20.2.2013

