



Krajský úřad PRŮVODNÍ DOKUMENT SMLOUVY

Doklad o předběžném schválení závazku - nároku

| | | | |
|---------------|---|---------------|--------------|
| Typ smlouvy | Smlouva dodavatelská | | |
| PID | KUPAX007XWS8 | Číslo případu | OSV/10/20011 |
| Číslo dokladu | 2010/20011 | Cena celkem | 5 863 287,00 |
| Popis | Smlouva o poskytování sociálních služeb - Oblastní charita Mor. Třebová | | |

Dodavatel

| | | | |
|-------|-----------------------------------|----|--|
| IČO | 65189418 | RČ | |
| Název | Oblastní charita Moravská Třebová | | |

| | Jméno, funkce | Dne | Podpis |
|--|---|---------------------------------|--------|
| Zpracoval | Zahálková Helena Ing. referent oddělení ekonomického OSV | 30 - 12 - 2009 | |
| Vedoucí odboru (příkazce operace) | Danuše Fomiczewová Mgr. vedoucí odboru sociálních věcí | 30 - 12 - 2009 | |
| Správce rozpočtu | | | |
| Určený člen RPK | | 30 - 12 - 2009 | |
| Podléhá usnesení RPK Usn. č. | R/648/09 | Podléhá usnesení ZPk Usn. č. | |
| Záznam o provedené předběžné řídicí kontrole před vznikem nároku - závazku | | 30 - 12 - 2009 | |
| Individuální* limitovaný* příslib | | | |

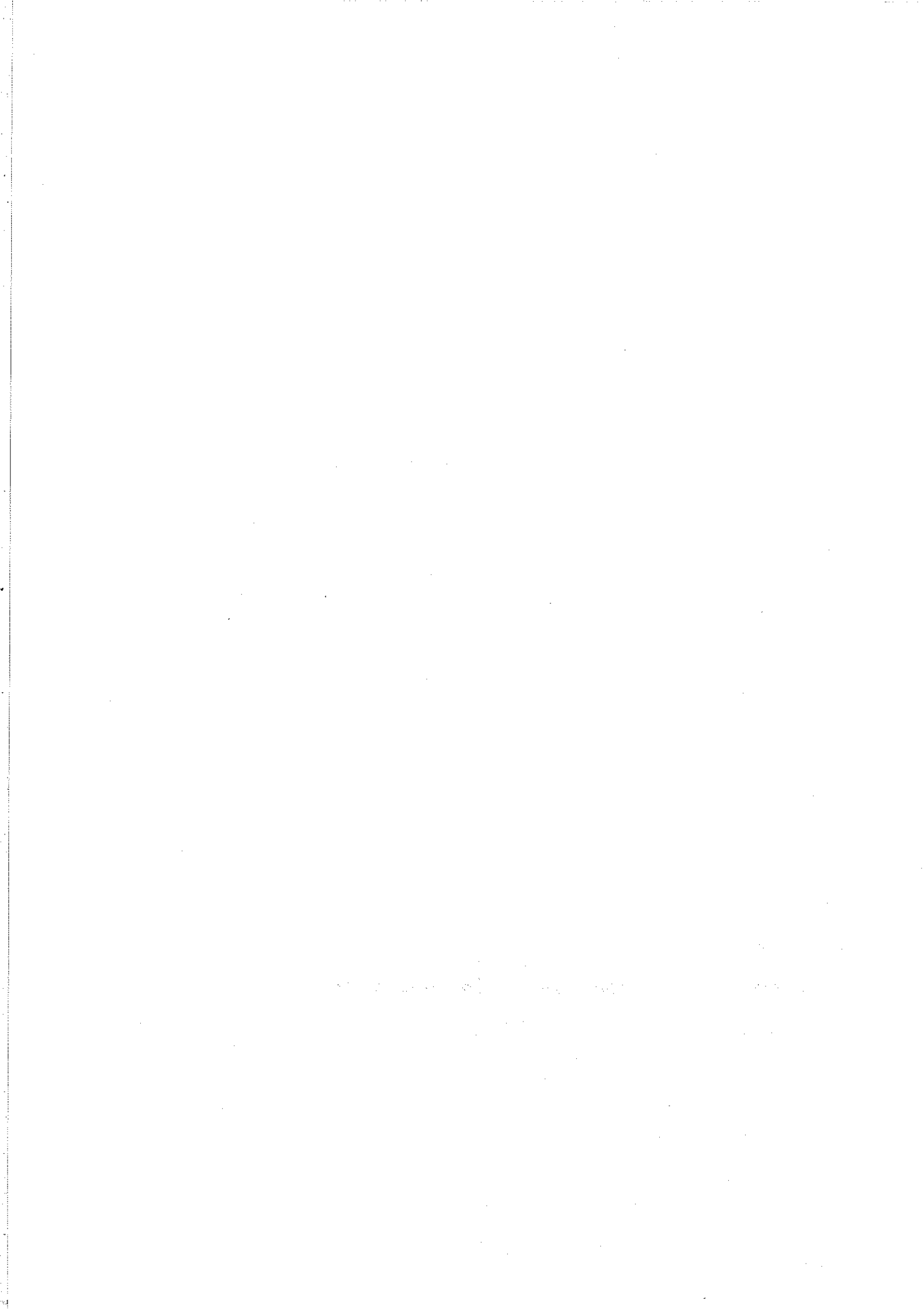
Rozpis částky na roky

| Rok | Měna | Cena | Cena v Kč |
|------|------|--------------|--------------|
| 2010 | CZK | 1 699 020,00 | 1 699 020,00 |
| 2011 | CZK | 1 889 726,00 | 1 889 726,00 |
| 2012 | CZK | 2 093 440,00 | 2 093 440,00 |
| 2013 | CZK | 181 101,00 | 181 101,00 |

Položky smlouvy

| Rok | BÚ | OdPa | Pol | ZJ | UZ | ORJ | ORG | | |
|--------|------|------|------|----|----|-----|-------|-------|------|
| Celkem | 0074 | 4319 | 5769 | | | 400 | 40431 | 00017 | 0,00 |

* nehodící se škrtněte



Individuální projekt Pardubického kraje na sociální služby

Smlouva o poskytování sociálních služeb č. OSV/10/20011

uzavřená ve smyslu ust. § 262 podle ust. § 269 odst.2 a násl. č. 513/1991 Sb., obchodního zákoníku,
ve znění pozdějších předpisů

I. Smluvní strany

Objednatel: Pardubický kraj
adresa: Komenského náměstí 125, 532 11 Pardubice
tel/fax: 466 026 113, 466 611 220
IČ: 70892822
DIČ: CZ70892822
bankovní spojení: ČSOB, a.s. Pardubice
číslo účtu: 226383024/0300
jednající: **Mgr. Radko Martínek, hejtman Pardubického kraje**
(dále jen „objednatel“) na straně jedné

Poskytovatel: Oblastní charita Moravská Třebová
adresa: Kostelní nám. 24/3, 571 01 Moravská Třebová
tel/fax: 461310627, 739002756
IČ: 65189418
DIČ: CZ65189418
bankovní spojení: Komerční banka, a.s.
číslo účtu: 27-1128540297/0100
jednající: **Ludmila Dostálová, ředitelka**
kontaktní osoba: Ludmila Dostálová
(dále jen „poskytovatel“) na straně druhé

I.

Předmět smlouvy

1. Poskytovatel se touto smlouvou zavazuje pro objednatele v rámci projektu „Individuální projekt Pardubického kraje na sociální služby“ za dále sjednaných podmínek zajistit poskytování sociální služby. Popis sociální služby včetně jejího rozsahu, rozpočtu a dalších parametrů sociální služby tvoří přílohu č. 1 a je nedílnou součástí této smlouvy. Při poskytování sociální služby je poskytovatel povinen dodržovat povinnosti vyplývající z obecně závazných právních předpisů České republiky (zákon č. 108/2006 Sb., o sociálních službách, ve znění pozdějších předpisů, a vyhláška č. 505/2006 Sb., kterou se provádějí některá ustanovení zákona o sociálních službách, ve znění pozdějších předpisů), včetně přímo závazných norem vydaných orgány Evropského společenství, a dále povinnostmi vyplývajícími z Operačního programu Lidské zdroje a zaměstnanost.

2. Předmětem této smlouvy je poskytování sociální služby sociálně terapeutické dílny podle ustanovení § 67 Zákona č. 108/2006 Sb., o sociálních službách, ve znění pozdějších předpisů a vyhlášky č. 505/2006 Sb., ve znění pozdějších předpisů. Místo poskytování služby Moravská Třebová, Svitavská 455/44 pro cílovou skupinu osoby se zdravotním postižením.

Sociální služba je poskytována v souladu s projektem „Individuální projekt Pardubického kraje na sociální služby“, reg. č. CZ.1.04/3.1.00/05.00020“ (dále jen IP Pk), financovaného dotací poskytnutou na základě rozhodnutí č. OPLZZ-ZS22-13/2009 v rámci Operačního programu Lidské zdroje a zaměstnanost (dále OP LZZ) Pardubickému kraji.



evropský
sociální
fond v ČR



EVROPSKÁ UNIE



OPERAČNÍ PROGRAM
LIDSKÉ ZDROJE
A ZAMĚSTNANOST

PODPORUJEME
VAŠI BUDOUCNOST
www.esfcr.cz

Individuální projekt Pardubického kraje na sociální služby

3. Účelem smlouvy je zajištění předmětné služby v takovém rozsahu a kvalitě, aby byla zaručena odpovídající úroveň a dostupnost pro osoby sociálně vyloučené nebo ohrožené sociálním vyloučením a aby docházelo k naplňování cílů této služby, tj. zejména napomoci cílové skupině zapojit se do ekonomického, sociálního a kulturního života společnosti a uplatnit se na trhu práce.

II.

Prohlášení smluvních stran

1. Poskytovatel prohlašuje, že ke dni podpisu smlouvy splňuje všechny podmínky stanovené platnými právními předpisy ČR pro to, aby mohl řádně poskytovat sociální služby podle této smlouvy, zejména že disponuje dostatečným technickým a personálním vybavením pro poskytování sociálních služeb. Poskytovatel rovněž prohlašuje, že mu nejsou známy žádné překážky, pro které by nemohl poskytovat sociální služby, nebo pro které by nemohl být účastníkem IP Pk.
2. Jestliže při plnění této smlouvy vzniknou poskytovateli práva k duševnímu vlastnictví související s poskytovaným předmětem plnění, vzniká objednateli a poskytovateli dotace (MPSV ČR) neomezená bezplatná licence k užití těchto práv včetně možnosti zcela nebo zčásti poskytnout třetí osobě oprávnění tvořící součást licence.
3. Poskytovatel souhlasí s využíváním svých údajů v informačních systémech pro účely administrace prostředků z rozpočtu EU.
4. Poskytovatel se zavazuje k jednání o uzavření dodatku ke smlouvě v případě změny podmínek realizace IP Pk reg. č. CZ.1.04/3.1.00/05.00020 vyplývajících se změny rozhodnutí č. OPLZZ-ZS22-13/2009 vydaného MPSV ČR o poskytnutí dotace objednateli.
5. Poskytovatel souhlasí se svým začleněním na veřejně přístupný seznam příjemců podpory OP LZZ, na kterém budou zveřejněny údaje v rozsahu stanoveném Manuálem pro publicitu OP LZZ.

III.

Doba a místo plnění

1. Poskytovatel bude poskytovat sociální služby uvedené v předmětu smlouvy po dobu od 1. ledna 2010 do 31. ledna 2013
2. Místem poskytování sociální služby je Moravská Třebová, Svitavská 455/44

IV.

Cena služby a platební podmínky

1. Celková cena za poskytování služby sociálně terapeutické dílny je stanovena jako maximální do výše **5 863 287,- Kč** (slovy Pětmiliónůosmsetšedesát-třítisícdevětšedesátšedemkorunčeských) včetně DPH na celé období uzavřené smlouvy. V jednotlivých letech poskytování sociální služby lze poskytnout úhradu do maximální výše:

| | |
|-------------|------------------------|
| V roce 2010 | 1 699 020,- Kč vč. DPH |
| V roce 2011 | 1 889 726,- Kč vč. DPH |
| V roce 2012 | 2 093 440,- Kč vč. DPH |
| V roce 2013 | 181 101,- Kč vč. DPH |
2. Cena je stanovena na základě zadávací dokumentace a je stanovena jako nejvýše přípustná a nepřekročitelná. Poskytovateli vzniká nárok na úhradu ceny do výše skutečně vynaložených, odůvodněných a řádně prokázaných způsobilých výdajů.
3. Platba za poskytování služeb bude prováděna objednatelům zálohově. První zálohu ve výši 10 % z celkové maximální ceny uhradí objednatel poskytovateli do 30 dnů od



evropský
sociální
fond v ČR



EVROPSKÁ UNIE



OPERAČNÍ PROGRAM
LIDSKÉ ZDROJE
A ZAMĚSTNANOST

PODPORUJEME
VAŠI BUDOUCNOST
www.esfcr.cz

Individuální projekt Pardubického kraje na sociální služby

podpisu této smlouvy. První zálohu je poskytovatel povinen vyúčtovat do 10. 4. 2010. Další platby budou probíhat na základě předložených zálohových faktur vždy na období tří kalendářních měsíců dle harmonogramu monitorovacích zpráv uvedeného v příloze č. 3 smlouvy. Nejvýše přípustná výše zálohové faktury činí 10 % z celkové maximální ceny služby. Poskytovatel předloží objednateli ve lhůtě 10 kalendářních dnů od skončení zálohového období vyúčtování – celkovou fakturu skutečně vynaložených, odůvodněných a řádně prokázaných způsobilých výdajů za poskytování sociální služby v předchozím zálohovém období. Součástí celkové faktury bude soupiska účetních dokladů, které prokazují realizaci této služby. Součet výdajů v soupisce bude souhlasit s částkou uvedenou na celkové faktuře. V případě, že poskytovatel obdržel na záloze více finančních prostředků, než následně vyúčtoval za zálohovací období, bude vzniklý rozdíl vyrovnán objednatelem formou snížení výše nejbližší zálohové platby o příslušnou částku. Přílohou celkové faktury bude schválená monitorovací zpráva o realizaci služby v předchozím zálohovém období, plnění plánovaného rozpočtu, údaje o skutečné kapacitě služby (příloha č. 1 a 2 k této smlouvě). Zároveň poskytovatel předloží objednateli zálohovou fakturu na následující tříměsíční období.

4. Závěrečná faktura bude poskytovateli proplacena až po předložení závěrečné monitorovací zprávy o realizaci služby a po jejím schválení objednatelem. Poskytovatel je povinen předložit závěrečnou monitorovací zprávu do 20 kalendářních dnů po ukončení celkového období, ve kterém poskytoval sociální službu nebo při zániku smlouvy dle čl. IX. Součástí závěrečné monitorovací zprávy bude i závěrečná faktura. Na základě této faktury bude vyúčtována poslední záloha vyplacená od zahájení realizace projektu. Pokud poskytovatel nevyčerpal přidělené finanční prostředky v celé výši, je povinen rozdílную částku uhradit na účet objednatele uvedený ve smlouvě, a to do 30 kalendářních dnů od schválení závěrečné monitorovací zprávy objednatelem.
5. Doba splatnosti zálohových i zúčtovacích faktur činí 30 dnů od dne jejich doručení objednateli. Smluvní strany se dohodly, že dnem zaplacení je den odepsání finančních prostředků z účtu objednatele.
6. Faktura musí kromě zákonem stanovených náležitostí pro daňový doklad obsahovat tyto náležitosti:
 - a) předmět smlouvy včetně specifikace + text *„v rámci Individuálního projektu Pardubického kraje na sociální služby reg. číslo CZ.1.04/3.1.00/05.00020“*
 - b) číslo smlouvy o zajištění poskytování sociálních služeb,
 - c) přílohy k faktuře – průběžná (závěrečná) monitorovací zpráva, údaje o naplňování kapacity sociální služby dle přílohy č. 2 smlouvy, plnění rozpočtu služby (příloha č. 1 smlouvy), personální zajištění sociální služby (změny), soupiska účetních dokladů.
7. Poskytovatel je povinen zajistit, aby na zajištění předmětu smlouvy vymezeném v čl. I. této smlouvy nedocházelo k duplicitnímu čerpání finančních prostředků z jiných zdrojů se stejným účelem. V případě, že se tak stane, je objednatel oprávněn poskytovateli pozastavit platby nebo požadovat vrácení již uhrazených finančních prostředků.
8. V případě nedodržení stanovených podmínek, zániku smlouvy podle čl. IX. nebo odstoupení poskytovatele od realizace služby v průběhu období, dále jen „rozhodná událost“, na které již byly finanční prostředky poskytnuty, je poskytovatel povinen tyto finanční prostředky do 30 kalendářních dnů od rozhodné události vrátit na účet objednatele uvedený ve smlouvě. V případě, že poskytovatel finanční prostředky nevrátí ve stanovené lhůtě, je objednatel oprávněn vymáhat po poskytovateli vrácení těchto finančních prostředků v souladu s platnými právními předpisy.



evropský
sociální
fond v ČR



EVROPSKÁ UNIE



OPERAČNÍ PROGRAM
LIDSKÉ ZDROJE
A ZAMĚSTNANOST

PODPORUJEME
VAŠI BUDOUCNOST
www.esfcr.cz

Individuální projekt Pardubického kraje na sociální služby

Čl. V.

Průběžné monitorovací zprávy a závěrečná monitorovací zpráva

1. Poskytovatel je povinen v průběhu poskytování sociální služby podle této smlouvy vypracovat a předložit objednateli průběžné monitorovací zprávy, které obsahují popis realizace předmětu plnění podle čl. I. této smlouvy za zúčtovací období uplynulých tří měsíců, a to vždy do 10. kalendářního dne následujícího měsíce po uplynulém tříměsíčním období, pro které je zpráva zpracována. Tyto zprávy budou předkládány spolu se zúčtovací fakturou. Poskytovatel je povinen se řídit platnými Pokyny pro zpracování průběžné a závěrečné monitorovací zprávy stanovenými objednatelem, které budou uveřejněny na webových stránkách www.sluzby-pardubickykraj.cz společně se vzorem monitorovací zprávy.
2. Poskytovatel je povinen po ukončení plnění z této smlouvy vypracovat a předložit závěrečnou monitorovací zprávu, která bude obsahovat popis realizace předmětu plnění podle čl. I. této smlouvy za celé období poskytování sociální služby, včetně zhodnocení provedené realizace, s doplněním případných návrhů na zlepšení v oblasti poskytované sociální služby. Zpráva bude předložena v písemné podobě, a to do 20 kalendářních dnů od ukončení smlouvy.
3. V případě, že objednatel zjistí, že průběžná anebo závěrečná monitorovací zpráva je neúplná nebo obsahuje formální nedostatky, je poskytovatel povinen monitorovací zprávu doplnit nebo opravit v objednatel stanoveném termínu. Termín pro odstranění nedostatků nesmí být stanoven kratší než 5 kalendářních dnů. Poskytovatel bude vyzván k nápravě elektronicky. Poskytovatel je povinen vady a nedostatky odstranit do stanovené lhůty.

VI.

Práva a povinnosti smluvních stran

1. Objednatel je povinen poskytnout poskytovateli včas veškeré podklady, které požaduje, aby poskytovatel používal při zajištění předmětu smlouvy.
2. Objednatel je povinen bezodkladně informovat poskytovatele o všech změnách a jiných okolnostech, které se dotýkají plnění závazků vyplývajících z této smlouvy.
3. Objednatel je povinen poskytovat poskytovateli po celou dobu platnosti smlouvy odbornou podporu nezbytnou pro realizaci předmětu plnění.
4. Objednatel si vyhrazuje právo kontrolovat řádné plnění smlouvy v místě realizace předmětu plnění. Zástupci objednatele nebo třetích osob objednatel zmocněných nebo pověřených jsou oprávněni vstupovat na místo realizace předmětu plnění, provádět monitorovací návštěvy a pravidelné či namátkové kontroly realizace služby a vyžadovat nápravu při kontrole zjištěných nedostatků.
5. Objednatel je oprávněn provádět u poskytovatele v souvislosti s plněním této smlouvy veřejnoprávní kontrolu v souladu se zákonem č. 320/2001 Sb. o finanční kontrole, ve znění pozdějších předpisů.
6. Poskytovatel je povinen realizovat činnosti specifikované v čl. I. této smlouvy v rámci projektu IP Pk v souladu s touto smlouvou, Metodikou způsobilých výdajů OP LZZ a Metodikou financování.
7. Poskytovatel je povinen využívat prostředky, které obdrží od objednatele na realizaci předmětu smlouvy, pouze na úhradu způsobilých nákladů a v souladu s účelem této smlouvy. Vymezení způsobilých výdajů stanoví platná verze Metodiky způsobilých výdajů OP LZZ.
8. Poskytovatel je povinen vést účetnictví v souladu se zákonem č. 563/1991 Sb., o účetnictví, ve znění pozdějších předpisů, případně nemá-li tuto povinnost je povinen



evropský
sociální
fond v ČR



EVROPSKÁ UNIE



OPERAČNÍ PROGRAM
LIDSKÉ ZDROJE
A ZAMĚSTNANOST

PODPORUJEME
VAŠI BUDOUCNOST
www.esfcr.cz

Individuální projekt Pardubického kraje na sociální služby

vést daňovou evidenci podle zákona č. 586/1992 Sb., o dani z příjmu, ve znění pozdějších předpisů. Poskytovatel je též povinen dbát, aby příslušné účetní doklady byly správné, úplné, průkazné a splňovaly zákonem č. 235/2004 Sb., ve znění pozdějších předpisů, předepsané náležitosti.

9. Poskytovatel je povinen vést oddělenou analytickou účetní evidenci všech účetních případů vztahujících se k předmětu této smlouvy v souvislosti s realizací IP Pk a poskytovat z ní údaje všem osobám oprávněným k provádění kontroly. Těmito oprávněnými osobami jsou Krajský úřad Pardubického kraje, Ministerstvo práce a sociálních věcí ČR, Řídicí orgán, územní finanční orgány, Ministerstvo financí ČR, Nejvyšší kontrolní úřad, Evropská komise a Evropský účetní dvůr, případně další orgány oprávněné k výkonu kontroly, a třetím osobám, které tyto orgány ke kontrole pověří nebo zmocní.
10. Poskytovatel je povinen v návaznosti na Čl. VI., odst. 9 informovat objednatele o provedené kontrole a o opatřeních k nápravě, a to bez zbytečného odkladu. Poskytovatel je povinen o splnění nápravných opatření informovat toho, kdo tato opatření uložil, a objednatele.
11. Poskytovatel je povinen poskytnout objednateli písemně na jeho žádost jakékoliv doplňující informace související s realizací projektu, a to ve lhůtě stanovené objednatelem.
12. Poskytovatel je povinen bez zbytečného odkladu oznámit objednateli veškeré skutečnosti, které mohou mít vliv na povahu nebo podmínky realizace předmětu plnění. Toto oznámení nezbavuje poskytovatele povinnosti splnit podmínky dle této smlouvy.
13. Poskytovatel je povinen dodržovat termíny a náležitosti pro zpracování a předkládání monitorovacích zpráv stanovené objednatelem.
14. Poskytovatel je povinen uchovávat veškeré doklady související s realizací předmětu smlouvy po dobu 10 let od skončení finančního plnění z této smlouvy, přičemž tato lhůta začíná běžet 1. ledna následujícího kalendářního roku po ukončení smlouvy.

VII.

Publicita

1. Objednatel má celkovou odpovědnost za realizaci publicity a propagaci dosahovaných výsledků v rámci IP Pk. Cílem je informovat odbornou a laickou veřejnost o podpoře sociálních služeb z ESF.
2. Povinnosti poskytovatele v oblasti publicity :
 - a) V případě vydávání propagačních materiálů, propagace sociálních služeb v médiích a odborných periodikách se budou materiály označovat v souladu s Manuálem pro publicitu OP LZZ 2007 - 2013. Informace k publicitě jsou na webu www.esfcr.cz.
 - b) v případě pořádání akcí souvisejících s realizací předmětu veřejné zakázky zajistí, aby vše bylo označeno logem ESF, OP LZZ a vlajkou EU a dalšími symboly v souladu s Metodikou ESF/OP LZZ - příručka pro příjemce a manuál pro publicitu.

VIII.

Sankční ustanovení

1. Objednatel sníží celkovou cenu za poskytování sociální služby uvedenou čl. IV., odst. 1 této smlouvy, pokud nebude služba splňovat minimální kapacitu stanovenou v příloze č. 2 smlouvy, a to způsobem uvedeným v příloze č. 2 této smlouvy.



evropský
sociální
fond v ČR



EVROPSKÁ UNIE



OPERAČNÍ PROGRAM
LIDSKÉ ZDROJE
A ZAMĚSTNANOST

PODPORUJEME
VAŠI BUDOUCNOST
www.esfcr.cz

Individuální projekt Pardubického kraje na sociální služby

2. V případě nedodržení termínu stanoveného pro doručení faktury je objednatel oprávněn uložit poskytovateli smluvní pokutu ve výši 1 000,- Kč za každý i započatý kalendářní den prodlení.
3. V případě nedodržení termínu stanoveného pro doručení závěrečné monitorovací zprávy je objednatel oprávněn uložit poskytovateli smluvní pokutu ve výši 5 000,- Kč za každý i započatý kalendářní den prodlení.
4. Smluvní pokuta je splatná do patnácti kalendářních dnů ode dne doručení vyznění o jejím uložení poskytovateli.
5. V případě nedodržení stanovených podmínek a povinností poskytovatele vyplývajících z této smlouvy, nebo pokud poskytovatel odstoupí od realizace sociální služby, na kterou byly poskytnuty finanční prostředky, v průběhu roku, je poskytovatel povinen do 30 kalendářních dnů od rozhodné skutečnosti na straně poskytovatele vrátit finanční prostředky na účet objednatele. V případě, že poskytovatel nevrátí poskytnuté finanční prostředky ve stanovené lhůtě, je povinen uhradit zákonné úroky z prodlení a objednatel zahájí další kroky k vymáhání těchto prostředků.

IX.

Závěrečná ustanovení

1. Tuto smlouvu lze měnit pouze vzestupně číslovanými písemnými dodatky podepsanými oběma smluvními stranami.
2. Smluvní strany se dohodly, že tento závazkový vztah se řídí zákonem č. 513/1991 Sb., obchodní zákoník, ve znění pozdějších předpisů. Vztahy mezi smluvními stranami, které nejsou touto smlouvou výslovně upraveny, se řídí zákonem č. 513/1991 Sb., Obchodním zákoníkem, ve znění pozdějších předpisů, popř. dalšími obecně závaznými předpisy České republiky.
3. Pro objednatele je stejně jako tato smlouva závazná také Metodika financování, Metodika způsobilých výdajů OP LZZ a Povinné minimum publicity OP LZZ pro období 2007-13 v platném znění.
4. Výpověď a odstoupení od smlouvy se děje ve smyslu příslušných ustanovení z. č. 513/1991 Sb., Obchodního zákoníku, ve znění pozdějších předpisů, přičemž: Smluvní strany se dohodly, že smlouvu lze předčasně ukončit písemnou výpovědí v následujících případech:
 - a) Objednatel je oprávněn vypovědět tuto smlouvu v případě, že poskytovatel přestane poskytovat služby dle této smlouvy. V tomto případě bude smlouva ukončena dnem následujícím po doručení výpovědi poskytovateli.
 - b) Objednatel je dále oprávněn vypovědět tuto smlouvu v případě, že skutečná využitelnost služby bude o více než o 50 % nižší než minimální kapacita služby stanovená v příloze č. 2 této smlouvy. V tomto případě činí výpovědní lhůta 2 měsíce ode dne doručení výpovědi poskytovateli.
 - c) Objednatel je oprávněn vypovědět tuto smlouvu také v případě, že poskytovatel není schopen zajistit poskytování sociální služby v souladu se zákonem č. 108/2006 Sb., o sociálních službách, ve znění pozdějších předpisů. V tomto případě bude smlouva ukončena dnem následujícím po doručení výpovědi druhé straně.
 - d) Objednatel si vyhrazuje právo vypovědět tuto smlouvu v případě, že Ministerstvo práce a sociálních věcí ČR ukončí poskytování finanční podpory projektu, resp. Pozastaví objednateli platby. V tomto případě bude smlouva ukončena dnem následujícím po doručení výpovědi poskytovateli.
5. Smlouva se vyhotovuje ve třech stejnopisech, každý s platností originálu, z nichž objednatel obdrží dvě vyhotovení.



evropský
sociální
fond v ČR



EVROPSKÁ UNIE



OPERAČNÍ PROGRAM
LIDSKÉ ZDROJE
A ZAMĚSTNANOST

PODPORUJEME
VAŠI BUDOUCNOST
www.esfcr.cz

Individuální projekt Pardubického kraje na sociální služby

6. Smlouva nabývá platnosti a účinnosti dnem podpisu smlouvy oběma smluvními stranami.
7. Právní úkon byl projednán na jednání Rady Pardubického kraje dne 17. 12. 2009 a schválen usnesením č. R/815/09.

V Pardubicích dne 2009
30. 12. 2009

V Pardubicích dne 2009

Objednatel

náměstek hejtmana
Pardubického kraje
pověřený zastupováním

.....
Ing. Roman Línek

Mgr. Radko Martínek
hejtman Pardubického kraje



Poskytovatel:

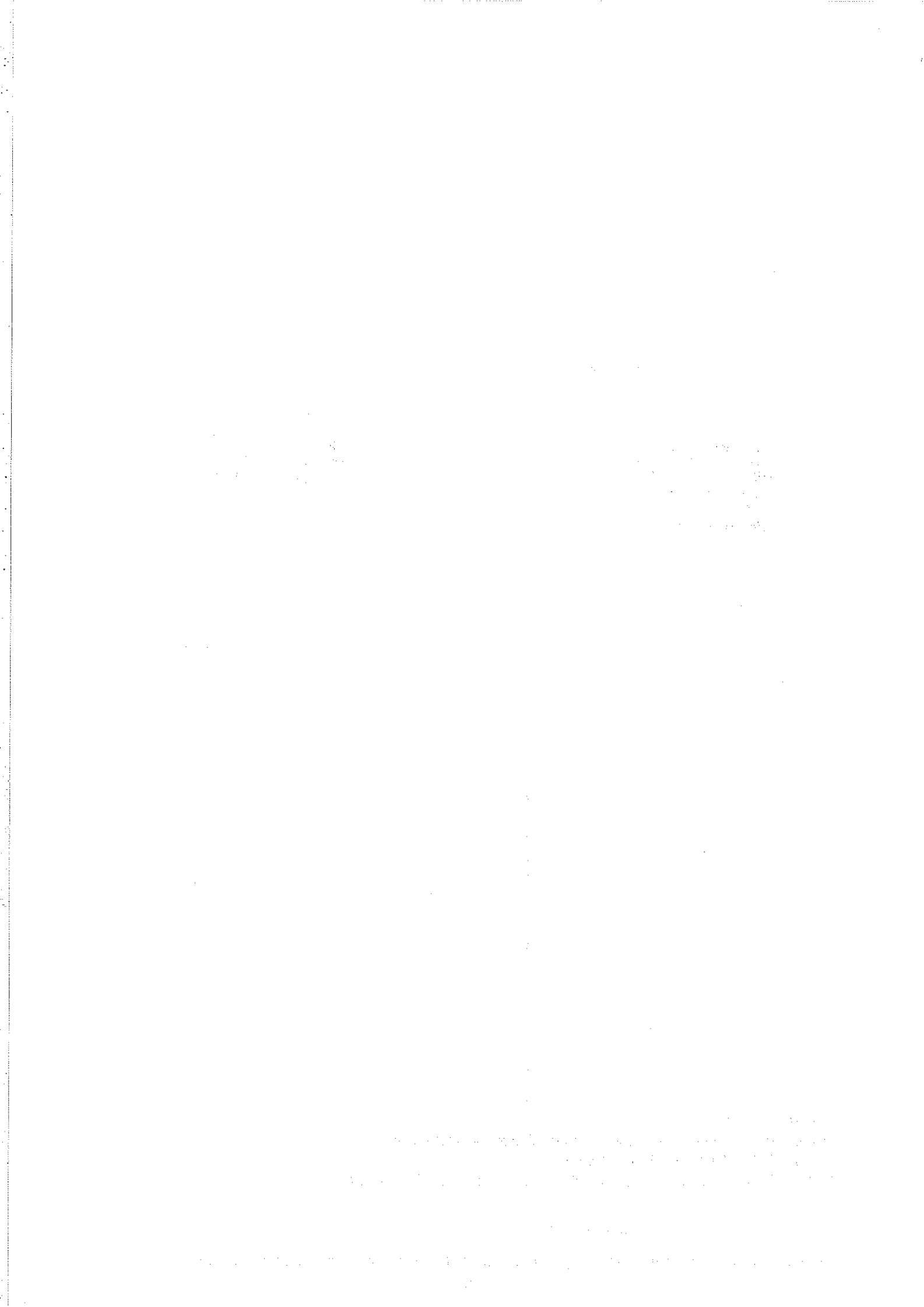
Oblastní charita Moravská Třebová
Kostelní nám. č. 24/3
571 01 Moravská Třebová
IČ: 65189418

.....
Ludmila Dostálová

Ludmila Dostálová
ředitelka Oblastní charity Mor. Třebová

Přílohy:

- Příloha č. 1 – Popis realizace sociální služby vč. rozpočtu
- Příloha č. 2 - Popis sociální služby
- Příloha č. 3 - Harmonogram předkládání monitorovacích zpráv





evropský
sociální
fond v ČR



EVROPSKÁ UNIE



Příloha č. 1 - Popis realizace sociální služby vč. rozpočtu

OPERAČNÍ PROGRAM
LIDSKÉ ZDROJE
A ZAMĚSTNANOST

PODPORUJEME
VAŠI BUDOUCNOST
www.esfcr.cz

Individuální projekt Pardubického kraje na sociální služby

Popis realizace sociální služby

1. Název poskytovatele/název zařízení sociálních služeb:

Oblastní charita Moravská Třebová – sociálně terapeutické dílny Ulita

2. Adresa zařízení sociálních služeb:

Svitavská 455/44, 571 01 Moravská Třebová

3. Druh sociální služby dle zákona č. 108/2006 Sb., o sociálních službách:

sociálně terapeutické dílny

4. Forma sociální služby (vybranou formu označte podtržením):

- a) ambulantní
- b) terénní
- c) pobytová

5. Cílová skupina - okruh osob, pro které je služba určena (jednu vybranou cílovou skupinu označte podtržením):

- a) osoby se zdravotním postižením
- b) osoby se zrakovým postižením
- c) osoby s duševním onemocněním
- d) děti a mládež od 15 do 26 let
- e) osoby bez přístřeší
- f) osoby vedoucí rizikový způsob života, nebo jsou tímto způsobem života ohroženy
- g) osoby opouštějící zařízení pro výkon ústavní nebo ochranné výchovy a osoby opouštějící výkon trestu odnětí svobody nebo ochranné léčby
- h) oběti domácího násilí
- i) osoby v krizi
- j) rodiny s dětmi

6. Popis průběhu sociální služby:

- Časový rozsah poskytování sociální služby:

Soc. služba sociálně terapeutické dílny bude poskytována po celý rok, mimo státní svátky v pracovních dnech od 7:30 -15:00 hod., ve čtvrtek od 7:30 – 14:30 hod.

- Metody práce s uživatelem:

Tento projekt je spolufinancován Evropským sociálním fondem a státním rozpočtem České republiky

Individuální projekt Pardubického kraje na sociální služby

Posláním sociálně terapeutických dílen je poskytnout dospělým lidem s mentálním postižením nebo s chronickým duševním onemocněním podporu v zdokonalování pracovních návyků a dovedností prostřednictvím sociálně pracovní terapie.

Dlouhodobým cílem je u uživatelů zvyšovat kvalitu jejich života a snižovat závislost na jiné osobě.

Tohoto cíle chceme dosáhnout

- pracovní terapií ve svíčkařské, keramické a výtvarné dílně
- nácvikem praktických dovedností potřebných v každodenním životě
- činnostmi s prvky muzikoterapie a dramaterapie
- volnočasovými aktivitami
- účasti na společenských, kulturních a sportovních akcích – kontakt se společenským prostředím
- poznávacími výlety a ozdravnými pobyty
- všeobecným sociálním poradenstvím a individuálními konzultacemi

Službu chceme poskytovat na těchto principech:

Individuální přístup – službu přizpůsobujeme konkrétním možnostem a potřebám uživatele, pomáháme mu naplnit jeho reálný osobní cíl, respektujeme jeho schopnosti, znalosti a možnosti.

Důraz na komunikaci – při poskytování služby dbáme na rozvoj komunikačních schopností a socializačních dovedností

Profesionalita – službu zajišťují kvalifikovaní pracovníci, kteří usilují o profesní růst

Princip diskrétnosti – garantujeme ochranu důvěrných a citlivých informací o klientovi

Princip rovnosti – poskytujeme sociální služby s maximálním úsilím všem klientům

Princip křesťanských hodnot – využíváme přirozeného přístupu k člověku na základě křesťanských hodnot

Skupinový efekt – při službě využíváme pozitivních projevů a vlivů skupiny

Princip týmové práce – pracovníci vzájemně využívají svých profesních dovedností, schopností a zkušeností pro zlepšování kvality práce

Princip dobrých vztahů – snažíme se o pozitivně laděné prostředí pro uživatele i pracovníky, o udržování dobrých vztahů

- Úhrady za služby:

Služba sociálně terapeutické dílny je uživateli poskytnuta bez úhrady dle zákona o sociálních službách č.108/2006 Sb. s výjimkou činnosti poskytnutí stravy nebo pomoci při zajištění stravy dle platného aktuálního ceníku.

- Fakultativní služby (v případě, že jsou poskytovány):

Uživateli je nabízena fakultativní služba svoz, která zahrnuje dopravu uživatele z místa bydliště do zařízení a zpět. Vyúčtování je prováděno na základě platného aktuálního ceníku.

- Další doplňující informace

7. Popis personálního zajištění sociální služby

Ředitelka Oblastní charity Moravská Třebová:

je statutárním zástupcem organizace. Je zodpovědná za řízení a fungování organizace a PR. Má svého pověřeného zástupce.

Vedoucí ST dílen:

Odpovídá za celkový chod ST dílen po stránce organizační i metodické, prezentaci na veřejnosti a odbornost personálu. Jedná se zájemci o službu, uzavírá s nimi smlouvu a



evropský
sociální
fond v ČR



EVROPSKÁ UNIE



Příloha č. 1 - Popis realizace sociální služby vč. rozpočtu

OPERAČNÍ PROGRAM
LIDSKÉ ZDROJE
A ZAMĚSTNANOST

PODPORUJEME
VAŠI BUDOUCNOST
www.esfcr.cz

Individuální projekt Pardubického kraje na sociální služby

má na starosti vedení ostatní dokumentace. Organizuje pravidelné porady s pracovníky. Zajišťuje odborné supervize a podílí se na kontrole plnění cílů v individuálních plánech uživatelů. V případě kritického nedostatku personálního zabezpečení služby se spolupodílí na zajištění přímé práce s uživateli. Zajišťuje zavádění standardů kvality poskytování soc. služeb.

Pracovníci v soc. službách :

Připravují denní program v souladu s individuálními plány a denním programem v jednotlivých dílnách. Zajišťují pracovní a terapeutické aktivity v jednotlivých dílnách a pomůcky k nim potřebné. Podporují a upevňují hygienické návyky a společenské chování a snaží se o častý kontakt uživatelů se společenským prostředím, především však kladou důraz na upevňování a získávání pracovních návyků u jednotlivých uživatelů.

Pracovníci v sociálních službách nesou odpovědnost také za plnění individuálních cílů uživatelů. Evidují průběh služby, docházku uživatelů do zařízení, odebrané množství stravy, což slouží jako podklad pro vyúčtování za stravu.

Sociální pracovnice:

Provádí sociální práci pro Oblastní charitu Mor. Třebová. V případě potřeby pomáhá uživatelům s vyřizováním žádostí o příspěvky či dávky. Řeší aktuálně právní a sociálně zdravotní problémy uživatelů soc. služeb v OCHMT. Ve spolupráci s vedoucí ST dílen vypracovává dokumentaci a podílí se na zavádění standardů kvality poskytovaných soc. služeb v soc. službách OCHMT. V případě potřeby dle domluvy s vedoucí má kompetenci k jednání se zájemci o službu a píše zprávy z těchto jednání.

Finanční a projektový manažer:

je zodpovědný za finanční řízení organizace a fundraising. Má na starosti zpracovávání projektových žádostí, vypracování monitorovacích zpráv. Sledování grantového kalendáře, finanční rozvahy a sledování průběžného čerpání finančních prostředků. Podílí se na PR organizace.

Účetní:

vede účetnictví organizace včetně personálních záležitostí a mzdových nákladů.

8. Personální zajištění

Uvedte pracovníky, kteří se budou přímo podílet na realizaci poskytované sociální služby. U pracovníků, kteří nejsou zaměstnanci organizace, uveďte před název pozice zkratku „JP“ (jako jiný pracovník).

Individuální projekt Pardubického kraje na sociální služby

Realizaci služby sociálně terapeutické dílny budou zajišťovat tyto pracovníci:

| | | |
|--|-----------------------|-------------|
| vedoucí dílen, ředitelka | Ludmila Dostálová | 0,75 úvazku |
| pracovník v soc.sl. – keramická dílna | Petra Kadlecová | 1,00 úvazek |
| pracovník v soc.sl. - výtvarná dílna | Pavčina Sovková | 1,00 úvazek |
| pracovník v soc.sl. – svíčkařská dílna | Vlastimil Endl | 0,50 úvazku |
| sociální pracovník | Daniela Urbášková | 0,25 úvazku |
| projektový a finanční manažer | Drahomíra Dokoupilová | 0,50 úvazku |
| účetní | Daniela Opletalová | 0,25 úvazku |

8.1. Sociální pracovníci

| Název pozice / jméno | Dosažená kvalifikace / obor | úvazek |
|--|---|--------|
| sociální pracovník - Urbášková Daniela | vysokoškolské, stupeň bakalář, Univerzita Palackého Olomouc – Charitativní a sociální práce | 0,25 |

8.2. Pracovníci v sociálních službách

| Název pozice / jméno | Dosažená kvalifikace /kvalifikační kurz | úvazek |
|---|---|---------------------------------|
| Přímá obslužná péče - Kadlecová Petra | Úplné středoškolské, pracovník v sociálních službách výchovná nepedagogická činnost | 1 |
| zákl.výchovná nepedagogická činnost - Sovková Pavčina | Pracovník sociální péče v přímé obslužné péči | 1 |
| přímá obslužná péče – Endl Vlastimil | Úplné středoškolské, pracovník v sociálních službách výchovná nepedagogická činnost | Z počátku 0,5, později 1 úvazek |

8.3. Ostatní pracovníci – management, provoz

| Název pozice / jméno | Dosažená kvalifikace / obor | úvazek |
|---|---|--------|
| vedoucí dílen+ředitelka organizace Dostálová Ludmila | Úplné středoškolské SEŠ, pracovník v sociálních službách | 0,75 |
| projektový a finanční manažer – Dokoupilová Drahomíra | Úplné středoškolské SZTŠ-OV, kurz podvojného účetnictví, základy fundraisingu | 0,5 |
| účetní - Opletalová Daniela | Úplné středoškolské SEŠ | 0,25 |



evropský
sociální
fond v ČR



EVROPSKÁ UNIE



OPERAČNÍ PROGRAM
LIDSKÉ ZDROJE
A ZAMĚSTNANOST

PODPORUJEME
VAŠI BUDOUCNOST
www.esfcr.cz

Individuální projekt Pardubického kraje na sociální služby

| Individuální projekt Pardubického kraje na sociální služby č. CZ.1.04/3.1.00/05.00020 | | | | | | |
|--|-------------------------------------|---|----------------|----------------|----------------|------------------|
| Příloha č. 1 - Finanční rozvaha poskytované sociální služby | | | | | | |
| (struktura dle vyhlášky 504/2002 Sb.) | | | | | | |
| Poskytovatel soc. služby | | | | | | |
| Druh soc. služby (dle zákona č. 108/2006 Sb.) | | | | | | |
| Nákladová položka | | | | | | |
| | | Předpokládané náklady v Kč na rok/období | | | | |
| | | 2010 | 2011 | 2012 | 2013 | 2010-2013 |
| 1. | Provozní náklady celkem | 469 000 | 504 000 | 544 000 | 549 000 | 1 517 000 |
| 1.1 | Materiálové náklady celkem | 190 000 | 200 000 | 220 000 | 220 000 | 610 000 |
| | - potraviny | 0 | 0 | 0 | 0 | 0 |
| | - kancelářské potřeby | 20 000 | 20 000 | 20 000 | 20 000 | 60 000 |
| | - vybavení (DDHM) | 80 000 | 80 000 | 90 000 | 90 000 | 250 000 |
| | - pohonné hmoty | 10 000 | 20 000 | 20 000 | 20 000 | 50 000 |
| | - ostatní materiálové náklady | 80 000 | 80 000 | 90 000 | 90 000 | 250 000 |
| 1.2 | Nemateriálové náklady celkem | 279 000 | 304 000 | 324 000 | 329 000 | 907 000 |
| 1.2.1 | Energie | 135 000 | 135 000 | 135 000 | 135 000 | 405 000 |
| | - elektřina | 40 000 | 40 000 | 40 000 | 40 000 | 120 000 |
| | - plyn | 80 000 | 80 000 | 80 000 | 80 000 | 240 000 |
| | - vodné, stočné | 15 000 | 15 000 | 15 000 | 15 000 | 45 000 |
| | - jiné (upřesněte) | | | | | 0 |
| 1.2.2 | Opravy a udržování | 20 000 | 30 000 | 40 000 | 45 000 | 90 000 |

Tento projekt je spolufinancován Evropským sociálním fondem a státním rozpočtem České republiky



evropský
sociální
fond v ČR
EVROPSKÁ UNIE



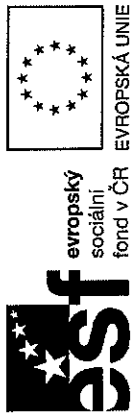
OPERAČNÍ PROGRAM
LIDSKÉ ZDROJE
A ZAMĚSTNANOST

PODPORUJEME
VAŠI BUDOUCNOST
www.esfcr.cz

Individuální projekt Pardubického kraje na sociální služby

| | | | | | | | |
|---|-------------------------------|--|------------------|------------------|------------------|------------------|------------------|
| z toho: | - opravy a udržování budov | 10 000 | 15 000 | 15 000 | 15 000 | 15 000 | 40 000 |
| | - opravy a udržování aut | 5 000 | 10 000 | 15 000 | 15 000 | 15 000 | 30 000 |
| | - ostatní | 5 000 | 5 000 | 10 000 | 15 000 | 15 000 | 20 000 |
| 1.2.3 | Cestovné | 25 000 | 25 000 | 25 000 | 25 000 | 25 000 | 75 000 |
| z toho: | - cestovné zaměstnanců | 25 000 | 25 000 | 25 000 | 25 000 | 25 000 | 75 000 |
| | - cestovné klientů | 0 | 0 | 0 | 0 | 0 | 0 |
| pozn.: DDHM - drobný dlouhodobý hmotný majetek do Kč 40 000 | | | | | | | |
| 1.2.4 | Ostatní služby | 99 000 | 114 000 | 124 000 | 124 000 | 124 000 | 337 000 |
| z toho: | - telefony | 12 000 | 12 000 | 12 000 | 12 000 | 12 000 | 36 000 |
| | - poštovné | 2 000 | 2 000 | 2 000 | 2 000 | 2 000 | 6 000 |
| | - internet | 0 | 0 | 0 | 0 | 0 | 0 |
| | - nájemné | 0 | 0 | 0 | 0 | 0 | 0 |
| | - právní a ekonomické služby | 0 | 0 | 0 | 0 | 0 | 0 |
| | - školení a vzdělávání | 70 000 | 80 000 | 90 000 | 90 000 | 90 000 | 240 000 |
| | - pořízení DDNM do Kč 60 tis. | | | | | | 0 |
| | - jiné ostatní služby | 15 000 | 20 000 | 20 000 | 20 000 | 20 000 | 55 000 |
| | 1.3 | Jiné provozní náklady - konkretizujte | 0 | 0 | 0 | 0 | 0 |
| | z toho: | - daně a poplatky | | | | | |
| | - | | | | | | 0 |
| 2. | Osobní náklady celkem | 1 230 020 | 1 385 726 | 1 549 440 | 1 624 212 | 1 624 212 | 4 165 186 |
| 2.1 | Mzdové náklady | 948 500 | 1 042 700 | 1 170 000 | 1 225 800 | 1 225 800 | 3 161 200 |
| z toho: | - hrubé mzdy | 930 000 | 1 008 900 | 1 116 000 | 1 171 800 | 1 171 800 | 4 226 700 |

Tento projekt je spolufinancován Evropským sociálním fondem a státním rozpočtem České republiky



evropský
sociální
fond v ČR EVROPSKÁ UNIE



OPERAČNÍ PROGRAM
LIDSKÉ ZDROJE
A ZAMĚSTNANOST
PODPORUJEME
VAŠI BUDOUCNOST
www.esfcr.cz

Individuální projekt Pardubického kraje na sociální služby

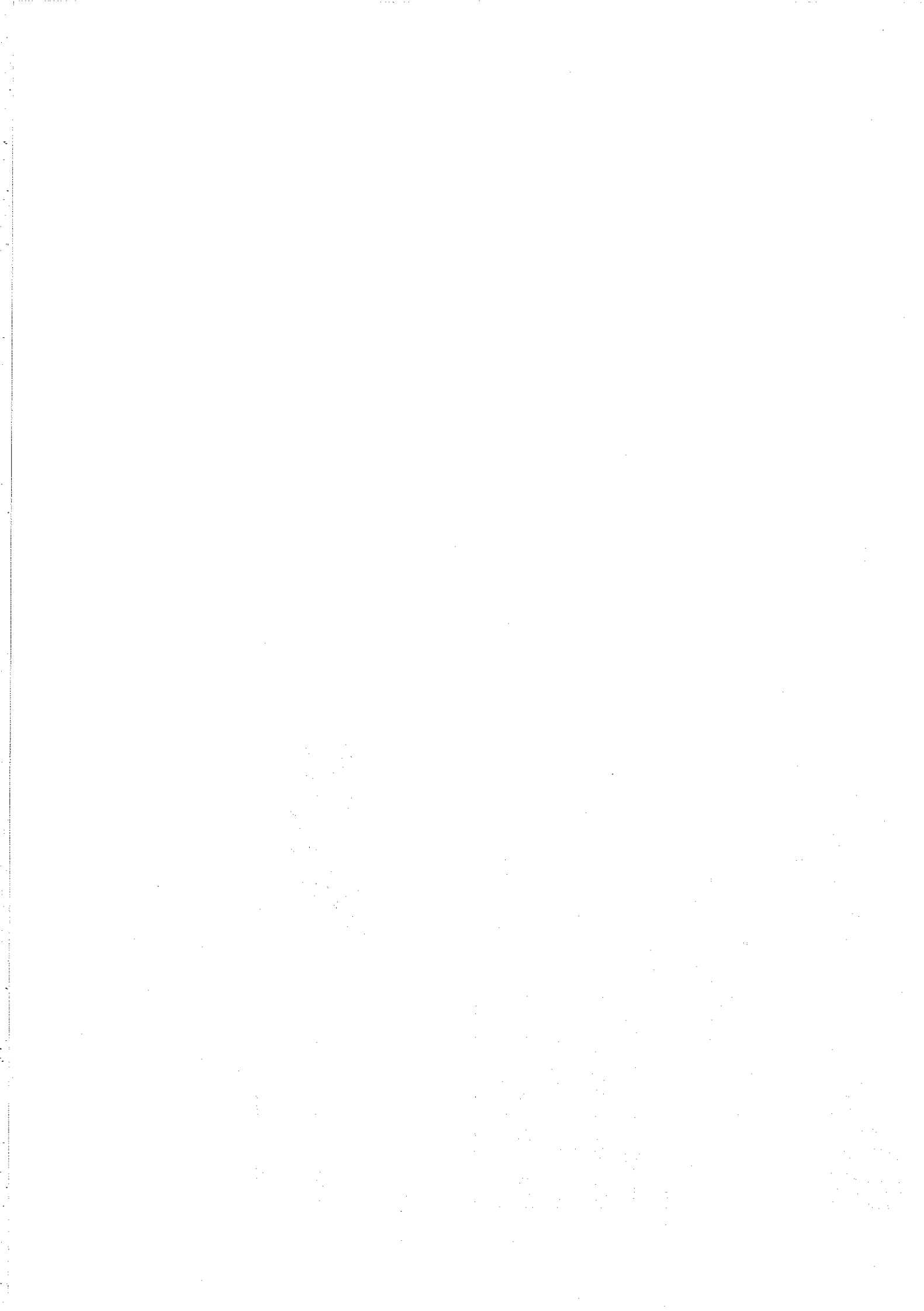
| | | | | | | |
|--|------------------|------------------|------------------|------------------|-----------------------------|------------------|
| - OON na DPČ | | | | | | 0 |
| - OON na DPP | 15 000 | 30 000 | 50 000 | 50 000 | 50 000 | 145 000 |
| - ostatní mzdové náklady | 3 500 | 3 800 | 4 000 | 4 000 | 4 000 | 15 300 |
| Odvody na sociální a zdravotní pojištění | 281 520 | 343 026 | 379 440 | 398 412 | | 1 003 986 |
| 2.2 | | | | | | |
| 2.3 Ostatní sociální náklady | | | | | | 0 |
| Celkové náklady na realizaci služby | 1 699 020 | 1 889 726 | 2 093 440 | 2 173 212 | 2 173 212 | 5 682 186 |
| Úhrady uživatelů služby | | | | | | 0 |
| Celkové skutečné náklady na realizaci služby (rozdíl celkových nákladů a úhrad uživatelů) | 1 699 020 | 1 889 726 | 2 093 440 | 2 173 212 | 2 173 212 | 5 863 287 |
| | | | | | Z toho za leden 2013 | 181 101 |

Oblastní charita Moravská Třebová

Kostelní nám. č. 24/3
571 01 Moravská Třebová
IČ: 65189418

V Moravské Třebové dne

Podpis statutárního zástupce





evropský
sociální
fond v ČR



EVROPSKÁ UNIE



OPERAČNÍ PROGRAM
LIDSKÉ ZDROJE
A ZAMĚSTNANOST

PODPORUJEME
VAŠI BUDOUCNOST
www.esfcr.cz

Individuální projekt Pardubického kraje na sociální služby

Popis sociální služby sociálně terapeutické dílny

Objednatel požaduje zajištění sociální služby sociálně terapeutické dílny dle § 67 zákona v souladu s dalšími ustanoveními zákona č. 108/2006 Sb., o sociálních službách ve znění pozdějších předpisů a dále v souladu s vyhláškou č. 505/2006 Sb., kterou se provádějí některá ustanovení zákona o sociálních službách ve znění pozdějších předpisů. Rozsah základních činností a úkonů bude zajišťován v souladu s platnou legislativou, tzn. že v případě změny relevantních právních předpisů bude odpovídajícím způsobem změněna i realizace sociální služby.

Základní vymezení sociální služby:

Sociálně terapeutické dílny jsou ambulantní služby poskytované osobám se sníženou soběstačností z důvodu zdravotního postižení, které nejsou z tohoto důvodu umístitelné na otevřeném ani chráněném trhu práce. Jejich účelem je dlouhodobá a pravidelná podpora zdokonalování pracovních návyků a dovedností prostřednictvím sociálně pracovní terapie.

Služba obsahuje tyto základní činnosti:

- a) pomoc při osobní hygieně nebo poskytnutí podmínek pro osobní hygienu,
- b) poskytnutí stravy nebo pomoc při zajištění stravy,
- c) nácvik dovedností pro zvládání péče o vlastní osobu, soběstačnosti a dalších činností vedoucích k sociálnímu začlenění,
- d) podpora vytváření a zdokonalování základních pracovních návyků a dovedností.

Poskytovatel nabídne uživatelům zajištění základních činností a úkonů dle uvedených minimálních požadavků. Předmětem plnění smlouvy je i personální zajištění včetně kvalifikovaného personálu dle zákona č. 108/2006, o sociálních službách, ve znění pozdějších předpisů.

Cílová skupina: osoby se zdravotním postižením

Forma poskytování sociální služby: ambulantní

Počet uživatelů: 10

Závazné ukazatele:

Počet osobo/dnů* v jednotlivých letech:

| | |
|----------|-------|
| rok 2010 | 1 700 |
| rok 2011 | 1 800 |
| rok 2012 | 1 900 |
| rok 2013 | 158 |

Minimální průměrné využití služby: 80% (v každém roce)

Sankční ustanovení při nenaplnění kapacity

Objednatel sníží celkovou cenu služby za jednotlivé sledované roky uvedenou v čl. IV., odst. 1 smlouvy, pokud nebude služba splňovat závazné ukazatele stanovené v této příloze, a to následujícím způsobem:

| | |
|---|--|
| Míra naplnění minimální kapacity služby stanovené pro sledovaný rok | procento snížení celkové ceny služby stanovené pro sledovaný rok |
| 79,99 - 70 % | 10 % |



evropský
sociální
fond v ČR



EVROPSKÁ UNIE



OPERAČNÍ PROGRAM
LIDSKÉ ZDROJE
A ZAMĚSTNANOST

PODPORUJEME
VAŠI BUDOUCNOST
www.esfcr.cz

Individuální projekt Pardubického kraje na sociální služby

| | |
|--------------|------|
| 69,99 - 50 % | 20 % |
| 49,99 – 30% | 50 % |
| 29,99 - 0 % | 70 % |

Procento naplnění kapacity služby bude sledováno za roční období. V případě nenaplnění minimálně 80 % kapacity ze stanovených závazných ukazatelů, je poskytovatel povinen do 15 dnů ode dne doručení výzvy od objednatele vrátit neoprávněně přijaté prostředky na sociální služby na účet objednatele uvedený ve smlouvě.

Z projektu nelze čerpat finanční prostředky na službu anebo její část, která je poskytována cílové skupině senioři a dětem do 15 let.

*Osobo/den – počet uživatelů ve službě za den



OPERAČNÍ PROGRAM
LIDSKÉ ZDROJE
A ZAMĚSTNANOST

PODPORUJEME
VAŠI BUDOUCNOST
www.esfcr.cz

Individuální projekt Pardubického kraje na sociální služby

Harmonogram předkládání monitorovacích zpráv

| Harmonogram předkládání Monitorovacích zpráv | | | |
|---|--|---------|------------------|
| Číslo oblasti podpory | 3.1 | | |
| Název příjemce | Pardubický kraj | | |
| Název projektu | Individuální projekt Pardubického kraje na sociální služby | | |
| Registrační číslo projektu | CZ.1.04/3.1.00/05.00020 | | |
| Pořadové číslo monitorovací zprávy | Sledované období | | |
| | Začátek | Konec | Termín podání MZ |
| 1 – PRŮBĚŽNÁ | 01/2010 | 03/2010 | 10.4.2010 |
| 2– PRŮBĚŽNÁ | 04/2010 | 06/2010 | 10.7.2010 |
| 3– PRŮBĚŽNÁ | 07/2010 | 09/2010 | 10.10.2010 |
| 4– PRŮBĚŽNÁ | 10/2010 | 12/2010 | 10.1.2011 |
| 5– PRŮBĚŽNÁ | 01/2011 | 03/2011 | 10.4.2011 |
| 6– PRŮBĚŽNÁ | 04/2011 | 06/2011 | 10.7.2011 |
| 7– PRŮBĚŽNÁ | 07/2011 | 09/2011 | 10.10.2011 |
| 8– PRŮBĚŽNÁ | 10/2011 | 12/2011 | 10.1.2012 |
| 9– PRŮBĚŽNÁ | 01/2012 | 03/2012 | 10.4.2012 |
| 10– PRŮBĚŽNÁ | 04/2012 | 06/2012 | 10.7.2012 |
| 11– PRŮBĚŽNÁ | 07/2012 | 09/2012 | 10.10.2012 |
| 12 - ZÁVĚREČNÁ | 10/2012 | 01/2013 | 20.2.2013 |

