



Krajský úřad PRŮVODNÍ DOKUMENT SMLOUVY

Doklad o předběžném schválení závazku - nároku

Typ smlouvy	Smlouva dodavatelská		
PID	KUPAX007XWF1	Číslo případu	OSV/10/20007
Číslo dokladu	2010/20007	Cena celkem	3 094 520,00
Popis	Smlouva o poskytování sociálních služeb - SKP		

Dodavatel

IČO	27534804	RČ	
Název	SKP - CENTRUM, o.p.s.		

	Jméno, funkce	Dne	Podpis
Zpracoval	Zahálková Helena Ing. referent oddělení ekonomického OSV	30 - 12 - 2009	
Vedoucí odboru (příkazce operace)	Danuše Fomiczewová Mgr. vedoucí odboru sociálních věcí	30 - 12 - 2009	
Správce rozpočtu			
Určený člen RPK		30 - 12 - 2009	
Podléhá usnesení RPK Usn. č.	R/648/09	Podléhá usnesení ZPk Usn. č.	
Záznam o provedené předběžné řídicí kontrole před vznikem nároku - závazku		30 - 12 - 2009	
Individuální* limitovaný* příslib			

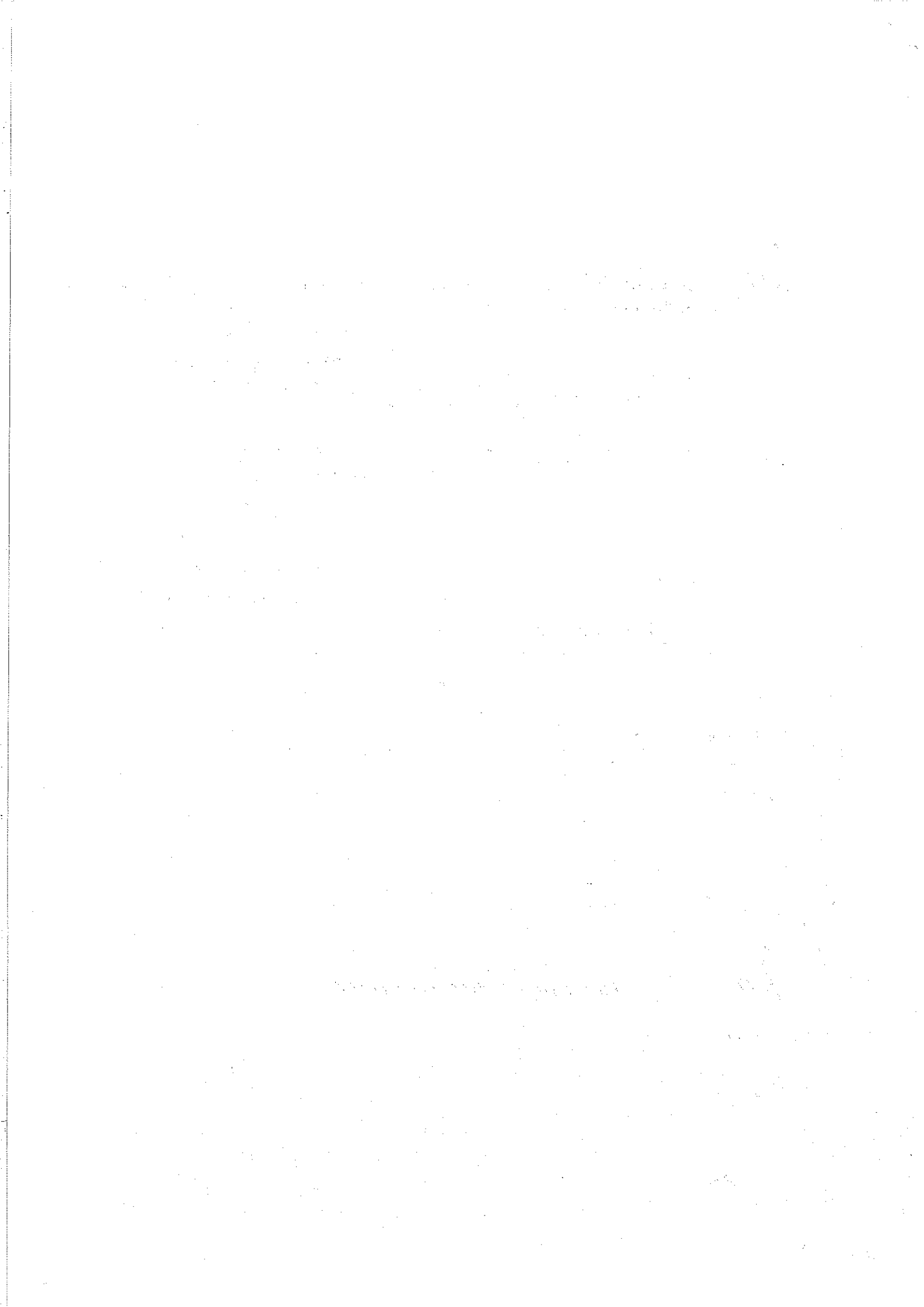
Rozpis částky na roky

Rok	Měna	Cena	Cena v Kč
2010	CZK	923 500,00	923 500,00
2011	CZK	1 014 000,00	1 014 000,00
2012	CZK	1 064 700,00	1 064 700,00
2013	CZK	92 320,00	92 320,00

Položky smlouvy

Rok	BÚ	OdPa	Pol	ZJ	UZ	ORJ	ORG	
Celkem	0074	9349	5169	4500	4043100017			0,00

* nehodící se škrtněte



Individuální projekt Pardubického kraje na sociální služby

Smlouva o poskytování sociálních služeb č. OSV/10/20007

uzavřená ve smyslu ust. § 262 podle ust. § 269 odst. 2 a násl. č. 513/1991 Sb., obchodního zákoníku,
ve znění pozdějších předpisů

I. Smluvní strany

Objednatel: **Pardubický kraj**
adresa: Komenského náměstí 125, 532 11 Pardubice
tel/fax: 466 026 113, 466 611 220
IČ: 70892822
DIČ: CZ70892822
bankovní spojení: ČSOB, a.s. Pardubice
číslo účtu: 226383024/0300
jednající: **Mgr. Radko Martínek, hejtman Pardubického kraje**
(dále jen „objednatel“) na straně jedné

Poskytovatel: **SKP-CENTRUM, o.p.s.**
adresa: Jungmannova 2550, 530 02 Pardubice
tel/fax: 46429610
IČ: 27534804
DIČ: CZ27534804
bankovní spojení: ČSOB, a.s.
číslo účtu: 221077482/0300
jednající: **Ing. Michael Skalický, Ph.D., ředitel**
kontaktní osoba: Ing. Michael Skalický, Ph.D.
(dále jen „poskytovatel“) na straně druhé

I.

Předmět smlouvy

1. Poskytovatel se touto smlouvou zavazuje pro objednatele v rámci projektu „Individuální projekt Pardubického kraje na sociální služby“ za dále sjednaných podmínek zajistit poskytování sociální služby. Popis sociální služby včetně jejího rozsahu, rozpočtu a dalších parametrů sociální služby tvoří přílohu č. 1 a je nedílnou součástí této smlouvy. Při poskytování sociální služby je poskytovatel povinen dodržovat povinnosti vyplývající z obecně závazných právních předpisů České republiky (zákon č. 108/2006 Sb., o sociálních službách, ve znění pozdějších předpisů, a vyhláška č. 505/2006 Sb., kterou se provádějí některá ustanovení zákona o sociálních službách, ve znění pozdějších předpisů), včetně přímo závazných norem vydaných orgány Evropského společenství, a dále povinnostmi vyplývajícími z Operačního programu Lidské zdroje a zaměstnanost.

2. Předmětem této smlouvy je poskytování sociální služby nízkoprahové zařízení pro děti a mládež podle ustanovení § 62 Zákona č. 108/2006 Sb., o sociálních službách, ve znění pozdějších předpisů a vyhlášky č. 505/2006 Sb., ve znění pozdějších předpisů. Místo poskytování služby Vysoké Mýto, Průmyslová 168 pro cílovou skupinu dětí a mládež od 15 do 26 let.

Sociální služba je poskytována v souladu s projektem „Individuální projekt Pardubického kraje na sociální služby“, reg. č. CZ.1.04/3.1.00/05.00020“ (dále jen IP Pk), financovaného dotací poskytnutou na základě rozhodnutí č. OPLZZ-ZS22-13/2009 v rámci Operačního programu Lidské zdroje a zaměstnanost (dále OP LZZ) Pardubickému kraji.



evropský
sociální
fond v ČR



EVROPSKÁ UNIE



OPERAČNÍ PROGRAM
LIDSKÉ ZDROJE
A ZAMĚSTNANOST

PODPORUJEME
VAŠI BUDOUCNOST
www.esfcr.cz

Individuální projekt Pardubického kraje na sociální služby

3. Účelem smlouvy je zajištění předmětné služby v takovém rozsahu a kvalitě, aby byla zaručena odpovídající úroveň a dostupnost pro osoby sociálně vyloučené nebo ohrožené sociálním vyloučením a aby docházelo k naplňování cílů této služby, tj. zejména napomoci cílové skupině zapojit se do ekonomického, sociálního a kulturního života společnosti a uplatnit se na trhu práce.

II.

Prohlášení smluvních stran

1. Poskytovatel prohlašuje, že ke dni podpisu smlouvy splňuje všechny podmínky stanovené platnými právními předpisy ČR pro to, aby mohl řádně poskytovat sociální služby podle této smlouvy, zejména že disponuje dostatečným technickým a personálním vybavením pro poskytování sociálních služeb. Poskytovatel rovněž prohlašuje, že mu nejsou známy žádné překážky, pro které by nemohl poskytovat sociální služby, nebo pro které by nemohl být účastníkem IP Pk.
2. Jestliže při plnění této smlouvy vzniknou poskytovateli práva k duševnímu vlastnictví související s poskytovaným předmětem plnění, vzniká objednateli a poskytovateli dotace (MPSV ČR) neomezená bezplatná licence k užití těchto práv včetně možnosti zcela nebo zčásti poskytnout třetí osobě oprávnění tvořící součást licence.
3. Poskytovatel souhlasí s využíváním svých údajů v informačních systémech pro účely administrace prostředků z rozpočtu EU.
4. Poskytovatel se zavazuje k jednání o uzavření dodatku ke smlouvě v případě změny podmínek realizace IP Pk reg. č. CZ.1.04/3.1.00/05.00020 vyplývajících se změny rozhodnutí č. OPLZZ-ZS22-13/2009 vydaného MPSV ČR o poskytnutí dotace objednateli.
5. Poskytovatel souhlasí se svým začleněním na veřejně přístupný seznam příjemců podpory OP LZZ, na kterém budou zveřejněny údaje v rozsahu stanoveném Manuálem pro publicitu OP LZZ.

III.

Doba a místo plnění

1. Poskytovatel bude poskytovat sociální služby uvedené v předmětu smlouvy po dobu od 1. ledna 2010 do 31. ledna 2013
2. Místem poskytování sociální služby je Vysoké Mýto, Průmyslová 168.

IV.

Cena služby a platební podmínky

1. Celková cena za poskytování služby nízkoprahové zařízení pro děti a mládež je stanovena jako maximální do výše **3 094 520,- Kč** (slovy Třimiliónydevadesátčtyřipětsetdvacetkorunčeských) včetně DPH na celé období uzavřené smlouvy. V jednotlivých letech poskytování sociální služby lze poskytnout úhradu do maximální výše:

V roce 2010	923 500,- Kč vč. DPH
V roce 2011	1 014 000,- Kč vč. DPH
V roce 2012	1 064 700,- Kč vč. DPH
V roce 2013	92 320,- Kč vč. DPH
2. Cena je stanovena na základě zadávací dokumentace a je stanovena jako nejvýše přípustná a nepřekročitelná. Poskytovateli vzniká nárok na úhradu ceny do výše skutečně vynaložených, odůvodněných a řádně prokázaných způsobilých výdajů.
3. Platba za poskytování služeb bude prováděna objednatel zůlohově. První zálohu ve výši 10 % z celkové maximální ceny uhradí objednatel poskytovateli do 30 dnů od



evropský
sociální
fond v ČR



EVROPSKÁ UNIE



OPERAČNÍ PROGRAM
LIDSKÉ ZDROJE
A ZAMĚSTNANOST

PODPORUJEME
VAŠI BUDOUCNOST
www.esfcr.cz

Individuální projekt Pardubického kraje na sociální služby

podpisu této smlouvy. První zálohu je poskytovatel povinen vyúčtovat do 10. 4. 2010. Další platby budou probíhat na základě předložených zálohových faktur vždy na období tří kalendářních měsíců dle harmonogramu monitorovacích zpráv uvedeného v příloze č. 3 smlouvy. Nejvýše přípustná výše zálohové faktury činí 10 % z celkové maximální ceny služby. Poskytovatel předloží objednateli ve lhůtě 10 kalendářních dnů od skončení zálohového období vyúčtování – celkovou fakturu skutečně vynaložených, odůvodněných a řádně prokázaných způsobilých výdajů za poskytování sociální služby v předchozím zálohovém období. Součástí celkové faktury bude soupiska účetních dokladů, které prokazují realizaci této služby. Součet výdajů v soupisce bude souhlasit s částkou uvedenou na celkové faktuře. V případě, že poskytovatel obdržel na záloze více finančních prostředků, než následně vyúčtoval za zálohovací období, bude vzniklý rozdíl vyrovnán objednatelem formou snížení výše nejbližší zálohové platby o příslušnou částku. Přílohou celkové faktury bude schválená monitorovací zpráva o realizaci služby v předchozím zálohovém období, plnění plánovaného rozpočtu, údaje o skutečné kapacitě služby (příloha č. 1 a 2 k této smlouvě). Zároveň poskytovatel předloží objednateli zálohovou fakturu na následující tříměsíční období.

4. Závěrečná faktura bude poskytovateli proplacena až po předložení závěrečné monitorovací zprávy o realizaci služby a po jejím schválení objednatelem. Poskytovatel je povinen předložit závěrečnou monitorovací zprávu do 20 kalendářních dnů po ukončení celkového období, ve kterém poskytoval sociální službu nebo při zániku smlouvy dle čl. IX. Součástí závěrečné monitorovací zprávy bude i závěrečná faktura. Na základě této faktury bude vyúčtována poslední záloha vyplacená od zahájení realizace projektu. Pokud poskytovatel nevyčerpal přidělené finanční prostředky v celé výši, je povinen rozdílную částku uhradit na účet objednatele uvedený ve smlouvě, a to do 30 kalendářních dnů od schválení závěrečné monitorovací zprávy objednatelem.
5. Doba splatnosti zálohových i zúčtovacích faktur činí 30 dnů od dne jejich doručení objednateli. Smluvní strany se dohodly, že dnem zaplacení je den odepsání finančních prostředků z účtu objednatele.
6. Faktura musí kromě zákonem stanovených náležitostí pro daňový doklad obsahovat tyto náležitosti:
 - a) předmět smlouvy včetně specifikace + text *„v rámci Individuálního projektu Pardubického kraje na sociální služby reg. číslo CZ.1.04/3.1.00/05.00020“*
 - b) číslo smlouvy o zajištění poskytování sociálních služeb,
 - c) přílohy k faktuře – průběžná (závěrečná) monitorovací zpráva, údaje o naplňování kapacity sociální služby dle přílohy č. 2 smlouvy, plnění rozpočtu služby (příloha č. 1 smlouvy), personální zajištění sociální služby (změny), soupiska účetních dokladů.
7. Poskytovatel je povinen zajistit, aby na zajištění předmětu smlouvy vymezeném v čl. I. této smlouvy nedocházelo k duplicitnímu čerpání finančních prostředků z jiných zdrojů se stejným účelem. V případě, že se tak stane, je objednatel oprávněn poskytovateli pozastavit platby nebo požadovat vrácení již uhrazených finančních prostředků.
8. V případě nedodržení stanovených podmínek, zániku smlouvy podle čl. IX. nebo odstoupení poskytovatele od realizace služby v průběhu období, dále jen „rozhodná událost“, na které již byly finanční prostředky poskytnuty, je poskytovatel povinen tyto finanční prostředky do 30 kalendářních dnů od rozhodné události vrátit na účet objednatele uvedený ve smlouvě. V případě, že poskytovatel finanční prostředky nevrátí ve stanovené lhůtě, je objednatel oprávněn vymáhat po poskytovateli vrácení těchto finančních prostředků v souladu s platnými právními předpisy.

Individuální projekt Pardubického kraje na sociální služby

Čl. V.

Průběžné monitorovací zprávy a závěrečná monitorovací zpráva

1. Poskytovatel je povinen v průběhu poskytování sociální služby podle této smlouvy vypracovat a předložit objednateli průběžné monitorovací zprávy, které obsahují popis realizace předmětu plnění podle čl. I. této smlouvy za zúčtovací období uplynulých tří měsíců, a to vždy do 10. kalendářního dne následujícího měsíce po uplynulém tříměsíčním období, pro které je zpráva zpracována. Tyto zprávy budou předkládány spolu se zúčtovací fakturou. Poskytovatel je povinen se řídit platnými Pokyny pro zpracování průběžné a závěrečné monitorovací zprávy stanovenými objednatelem, které budou uveřejněny na webových stránkách www.sluzby-pardubickykraj.cz společně se vzorem monitorovací zprávy.
2. Poskytovatel je povinen po ukončení plnění z této smlouvy vypracovat a předložit závěrečnou monitorovací zprávu, která bude obsahovat popis realizace předmětu plnění podle čl. I. této smlouvy za celé období poskytování sociální služby, včetně zhodnocení provedené realizace, s doplněním případných návrhů na zlepšení v oblasti poskytované sociální služby. Zpráva bude předložena v písemné podobě, a to do 20 kalendářních dnů od ukončení smlouvy.
3. V případě, že objednatel zjistí, že průběžná anebo závěrečná monitorovací zpráva je neúplná nebo obsahuje formální nedostatky, je poskytovatel povinen monitorovací zprávu doplnit nebo opravit v objednatel stanoveném termínu. Termín pro odstranění nedostatků nesmí být stanoven kratší než 5 kalendářních dnů. Poskytovatel bude vyzván k nápravě elektronicky. Poskytovatel je povinen vady a nedostatky odstranit do stanovené lhůty.

VI.

Práva a povinnosti smluvních stran

1. Objednatel je povinen poskytnout poskytovateli včas veškeré podklady, které požaduje, aby poskytovatel používal při zajištění předmětu smlouvy.
2. Objednatel je povinen bezodkladně informovat poskytovatele o všech změnách a jiných okolnostech, které se dotýkají plnění závazků vyplývajících z této smlouvy.
3. Objednatel je povinen poskytovat poskytovateli po celou dobu platnosti smlouvy odbornou podporu nezbytnou pro realizaci předmětu plnění.
4. Objednatel si vyhrazuje právo kontrolovat řádné plnění smlouvy v místě realizace předmětu plnění. Zástupci objednatele nebo třetích osob objednatel zmocněných nebo pověřených jsou oprávněni vstupovat na místo realizace předmětu plnění, provádět monitorovací návštěvy a pravidelné či namátkové kontroly realizace služby a vyžadovat nápravu při kontrole zjištěných nedostatků.
5. Objednatel je oprávněn provádět u poskytovatele v souvislosti s plněním této smlouvy veřejnoprávní kontrolu v souladu se zákonem č. 320/2001 Sb. o finanční kontrole, ve znění pozdějších předpisů.
6. Poskytovatel je povinen realizovat činnosti specifikované v čl. I. této smlouvy v rámci projektu IP Pk v souladu s touto smlouvou, Metodikou způsobilých výdajů OP LZZ a Metodikou financování.
7. Poskytovatel je povinen využívat prostředky, které obdrží od objednatele na realizaci předmětu smlouvy, pouze na úhradu způsobilých nákladů a v souladu s účelem této smlouvy. Vymezení způsobilých výdajů stanoví platná verze Metodiky způsobilých výdajů OP LZZ.
8. Poskytovatel je povinen vést účetnictví v souladu se zákonem č. 563/1991 Sb., o účetnictví, ve znění pozdějších předpisů, případně nemá-li tuto povinnost je povinen



evropský
sociální
fond v ČR



EVROPSKÁ UNIE



OPERAČNÍ PROGRAM
LIDSKÉ ZDROJE
A ZAMĚSTNANOST

PODPORUJEME
VAŠI BUDOUCNOST
www.esfcr.cz

Individuální projekt Pardubického kraje na sociální služby

vést daňovou evidenci podle zákona č. 586/1992 Sb., o dani z příjmu, ve znění pozdějších předpisů. Poskytovatel je též povinen dbát, aby příslušné účetní doklady byly správné, úplné, průkazné a splňovaly zákonem č. 235/2004 Sb., ve znění pozdějších předpisů, předepsané náležitosti.

9. Poskytovatel je povinen vést oddělenou analytickou účetní evidenci všech účetních případů vztahujících se k předmětu této smlouvy v souvislosti s realizací IP Pk a poskytovat z ní údaje všem osobám oprávněným k provádění kontroly. Těmito oprávněnými osobami jsou Krajský úřad Pardubického kraje, Ministerstvo práce a sociální věcí ČR, Řídicí orgán, územní finanční orgány, Ministerstvo financí ČR, Nejvyšší kontrolní úřad, Evropská komise a Evropský účetní dvůr, případně další orgány oprávněné k výkonu kontroly, a třetím osobám, které tyto orgány ke kontrole pověří nebo zmocní.
10. Poskytovatel je povinen v návaznosti na Čl. VI., odst. 9 informovat objednatele o provedené kontrole a o opatřeních k nápravě, a to bez zbytečného odkladu. Poskytovatel je povinen o splnění nápravných opatření informovat toho, kdo tato opatření uložil, a objednatele.
11. Poskytovatel je povinen poskytnout objednateli písemně na jeho žádost jakékoliv doplňující informace související s realizací projektu, a to ve lhůtě stanovené objednatелеm.
12. Poskytovatel je povinen bez zbytečného odkladu oznámit objednateli veškeré skutečnosti, které mohou mít vliv na povahu nebo podmínky realizace předmětu plnění. Toto oznámení nezabavuje poskytovatele povinnosti splnit podmínky dle této smlouvy.
13. Poskytovatel je povinen dodržovat termíny a náležitosti pro zpracování a předkládání monitorovacích zpráv stanovené objednatелеm.
14. Poskytovatel je povinen uchovávat veškeré doklady související s realizací předmětu smlouvy po dobu 10 let od skončení finančního plnění z této smlouvy, přičemž tato lhůta začíná běžet 1. ledna následujícího kalendářního roku po ukončení smlouvy.

VII.

Publicita

1. Objednatel má celkovou odpovědnost za realizaci publicity a propagaci dosahovaných výsledků v rámci IP Pk. Cílem je informovat odbornou a laickou veřejnost o podpoře sociálních služeb z ESF.
2. Povinnosti poskytovatele v oblasti publicity :
 - a) V případě vydávání propagačních materiálů, propagace sociálních služeb v médiích a odborných periodikách se budou materiály označovat v souladu s Manuálem pro publicitu OP LZZ 2007 - 2013. Informace k publicitě jsou na webu www.esfcr.cz.
 - b) v případě pořádání akcí souvisejících s realizací předmětu veřejné zakázky zajistí, aby vše bylo označeno logem ESF, OP LZZ a vlajkou EU a dalšími symboly v souladu s Metodikou ESF/OP LZZ - příručka pro příjemce a manuál pro publicitu.

VIII.

Sankční ustanovení

1. Objednatel sníží celkovou cenu za poskytování sociální služby uvedenou čl. IV., odst. 1 této smlouvy, pokud nebude služba splňovat minimální kapacitu stanovenou v příloze č. 2 smlouvy, a to způsobem uvedeným v příloze č. 2 této smlouvy.



evropský
sociální
fond v ČR



EVROPSKÁ UNIE



OPERAČNÍ PROGRAM
LIDSKÉ ZDROJE
A ZAMĚSTNANOST

PODPORUJEME
VAŠI BUDOUCNOST
www.esfcr.cz

Individuální projekt Pardubického kraje na sociální služby

2. V případě nedodržení termínu stanoveného pro doručení faktury je objednatel oprávněn uložit poskytovateli smluvní pokutu ve výši 1 000,- Kč za každý i započatý kalendářní den prodlení.
3. V případě nedodržení termínu stanoveného pro doručení závěrečné monitorovací zprávy je objednatel oprávněn uložit poskytovateli smluvní pokutu ve výši 5 000,- Kč za každý i započatý kalendářní den prodlení.
4. Smluvní pokuta je splatná do patnácti kalendářních dnů ode dne doručení vyrozumění o jejím uložení poskytovateli.
5. V případě nedodržení stanovených podmínek a povinností poskytovatele vyplývajících z této smlouvy, nebo pokud poskytovatel odstoupí od realizace sociální služby, na kterou byly poskytnuty finanční prostředky, v průběhu roku, je poskytovatel povinen do 30 kalendářních dnů od rozhodné skutečnosti na straně poskytovatele vrátit finanční prostředky na účet objednatele. V případě, že poskytovatel nevrátí poskytnuté finanční prostředky ve stanovené lhůtě, je povinen uhradit zákonné úroky z prodlení a objednatel zahájí další kroky k vymáhání těchto prostředků.

IX.

Závěrečná ustanovení

1. Tuto smlouvu lze měnit pouze vzestupně číslovanými písemnými dodatky podepsanými oběma smluvními stranami.
2. Smluvní strany se dohodly, že tento závazkový vztah se řídí zákonem č. 513/1991 Sb., obchodní zákoník, ve znění pozdějších předpisů. Vztahy mezi smluvními stranami, které nejsou touto smlouvou výslovně upraveny, se řídí zákonem č. 513/1991 Sb., Obchodním zákoníkem, ve znění pozdějších předpisů, popř. dalšími obecně závaznými předpisy České republiky.
3. Pro objednatele je stejně jako tato smlouva závazná také Metodika financování, Metodika způsobilých výdajů OP LZZ a Povinné minimum publicity OP LZZ pro období 2007-13 v platném znění.
4. Výpověď a odstoupení od smlouvy se děje ve smyslu příslušných ustanovení z. č. 513/1991 Sb., Obchodního zákoníku, ve znění pozdějších předpisů, přičemž: Smluvní strany se dohodly, že smlouvu lze předčasně ukončit písemnou výpovědí v následujících případech:
 - a) Objednatel je oprávněn vypovědět tuto smlouvu v případě, že poskytovatel přestane poskytovat služby dle této smlouvy. V tomto případě bude smlouva ukončena dnem následujícím po doručení výpovědi poskytovateli.
 - b) Objednatel je dále oprávněn vypovědět tuto smlouvu v případě, že skutečná využitelnost služby bude o více než o 50 % nižší než minimální kapacita služby stanovená v příloze č. 2 této smlouvy. V tomto případě činí výpovědní lhůtě 2 měsíce ode dne doručení výpovědi poskytovateli.
 - c) Objednatel je oprávněn vypovědět tuto smlouvu také v případě, že poskytovatel není schopen zajistit poskytování sociální služby v souladu se zákonem č. 108/2006 Sb., o sociálních službách, ve znění pozdějších předpisů. V tomto případě bude smlouva ukončena dnem následujícím po doručení výpovědi druhé straně.
 - d) Objednatel si vyhrazuje právo vypovědět tuto smlouvu v případě, že Ministerstvo práce a sociálních věcí ČR ukončí poskytování finanční podpory projektu, resp. Pozastaví objednateli platby. V tomto případě bude smlouva ukončena dnem následujícím po doručení výpovědi poskytovateli.
5. Smlouva se vyhotovuje ve třech stejnopisech, každý s platností originálu, z nichž objednatel obdrží dvě vyhotovení.



evropský
sociální
fond v ČR



EVROPSKÁ UNIE



OPERAČNÍ PROGRAM
LIDSKÉ ZDROJE
A ZAMĚSTNANOST

PODPORUJEME
VAŠI BUDOUCNOST
www.esfcr.cz

Individuální projekt Pardubického kraje na sociální služby

6. Smlouva nabývá platnosti a účinnosti dnem podpisu smlouvy oběma smluvními stranami.
7. Právní úkon byl projednán na jednání Rady Pardubického kraje dne 17. 12. 2009 a schválen usnesením č. R/815/09.

V Pardubicích dne 30-12-2009 2009

V Pardubicích dne 29. 12. 2009

30 -12- 2009

Objednatel

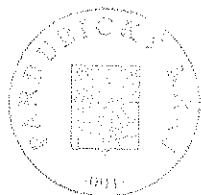
náměstek hejtmana
Pardubického kraje
pověřený zastupováním

.....
Ing. Roman Línek

Mgr. Radko Martínek
hejtman Pardubického kraje

Poskytovatel:

.....
Ing. Michael Skalický, Ph.D.
ředitel SKP-CENTRUM, o.p.s.



SKP - CENTRUM, o.p.s.
Jungmannova 2550
530 02 Pardubice
www.skp-centrum.cz

Přílohy:

- Příloha č. 1 – Popis realizace sociální služby vč. rozpočtu
- Příloha č. 2 - Popis sociální služby
- Příloha č. 3 - Harmonogram předkládání monitorovacích zpráv

1945
1946
1947
1948

1949
1950
1951
1952

1953
1954
1955
1956



evropský
sociální
fond v ČR



EVROPSKÁ UNIE



OPERAČNÍ PROGRAM
LIDSKÉ ZDROJE
A ZAMĚSTNANOST

PODPORUJEME
VAŠI BUDOUCNOST
www.esfcr.cz

Individuální projekt Pardubického kraje na sociální služby

Příloha č. 1 Popis realizace sociální služby

Popis realizace sociální služby

1. Název poskytovatele/název zařízení sociálních služeb:

SKP-CENTRUM, o.p.s. / Nízkoprahové zařízení pro děti a mládež - EMKO

2. Adresa zařízení sociálních služeb:

Nízkoprahové zařízení pro děti a mládež - EMKO
Průmyslová 168
566 01 Vysoké Mýto

3. Druh sociální služby dle zákona č. 108/2006 Sb., o sociálních službách:

Nízkoprahové zařízení pro děti a mládež (§ 62 zákona č. 108/2006 Sb., o sociálních službách)

4. Forma sociální služby (vybranou formu označte podtržením):

- a) ambulantní
- b) terénní
- c) pobytová

5. Cílová skupina - okruh osob, pro které je služba určena (jednu vybranou cílovou skupinu označte podtržením):

- a) osoby se zdravotním postižením
- b) osoby se zrakovým postižením
- c) osoby s duševním onemocněním
- d) děti a mládež od 15 do 26 let
- e) osoby bez přístřeší
- f) osoby vedoucí rizikový způsob života, nebo jsou tímto způsobem života ohroženy
- g) osoby opouštějící zařízení pro výkon ústavní nebo ochranné výchovy a osoby opouštějící výkon trestu odnětí svobody nebo ochranné léčby
- h) oběti domácího násilí
- i) osoby v krizi
- j) rodiny s dětmi



evropský
sociální
fond v ČR



OPERAČNÍ PROGRAM
LIDSKÉ ZDROJE
A ZAMĚSTNANOST

PODPORUJEME
VAŠI BUDOUCNOST
www.esfcr.cz

Individuální projekt Pardubického kraje na sociální služby

6. Popis průběhu sociální služby:

- Časový rozsah poskytování sociální služby:

Služba Nízkoprahové zařízení pro děti a mládež – EMKO je poskytována ambulantní a terénní formou ve dnech:

Pondělí:	12:00 – 17:00 (ambulantní a terénní poskytování služby)
Úterý:	13:00 – 18:00 (ambulantní poskytování služby v NZDM – EMKO)
Středa:	10:00 – 13:00 (terénní poskytování služby) 14:00 – 18:00 (ambulantní poskytování služby v NZDM – EMKO)
Čtvrtek:	14:00 – 18:00 (ambulantní poskytování služby v NZDM – EMKO)
Pátek:	12:00 – 17:00 (ambulantní a terénní poskytování služby)

- Metody práce s uživatelem:

Pracovníci NZDM – EMKO pracují s uživateli služby na základě kontaktní práce a individuálního přístupu.

NZDM je služba sociální prevence, která je poskytována bezplatně, ambulantní a terénní formou a skládá se z několika oblastí činnosti:

Výchovné, vzdělávací a aktivizační činnosti

- aktivity spojené se školou
 - jedná se o takové aktivity, které jsou spojeny se školou či budoucím povoláním (např. doučování, příprava na test, pomoc s vypracováním referátu atd.).
- poskytování informačního servisu
 - pracovník zajistí, aby měl uživatel přístup k veřejně dostupným informacím a umožní uživateli, aby jim porozuměl a uměl je použít. Uživatel má přístup k informacím ohledně návazné sítě služeb
- pracovní výchovné činnosti
 - jedná se o činnosti, při kterých uživatel za účasti kontaktního pracovníka připravuje prostředí pro jinou aktivitu nebo úklid klubu a jeho blízkých prostor. Činnost může být také realizována jako možnost odpracovat si sankci za porušení pravidel klubu či etického chování.
- skupinové debaty, přednášková činnost, promítání tematických filmů, tematické workshopy apod.

Zprostředkování kontaktu se společenským prostředím

- poskytování poradenství umožňující lepší orientaci ve společenském prostředí
 - podpora pozitivní komunikace a začlenění do skupiny vrstevníků a společnosti



evropský
sociální
fond v ČR



EVROPSKÁ UNIE



OPERAČNÍ PROGRAM
LIDSKÉ ZDROJE
A ZAMĚSTNANOST

PODPORUJEME
VAŠI BUDOUCNOST
www.esfcr.cz

Individuální projekt Pardubického kraje na sociální služby

Sociálně terapeutické činnosti

- poskytování krizové intervence
 - specifická forma pomoci s cílem usnadnit komunikaci, umožnit správný odhad problému, pomoci při vhodném vyjádření emocí vázaných k dané situaci a podpořit uživatele při hledání vhodného řešení. Poskytovat krizovou intervenci jsou oprávněni pouze pracovníci, kteří prošli základním kurzem krizové intervence.
- případová práce: individuální plánování
 - pracovníci reagující na konkrétní problém uživatele služby. Koná se v prostorách, které zaručují klid a soukromí. Případová práce se děje plánovaně, při zachování tohoto postupu:
 - analýza potřeb uživatele služby
 - společné definování „zakázky“
 - vytvoření individuálního plánu a stanovení podmínek kontraktu
 - vedení dokumentace, s kterou je uživatel služby seznámen
 - konzultace vedení případu uživatele na intervizích, supervizních setkáních týmu
- rozvoj a upevňování sociálních schopností a dovedností
 - jedná se o aktivity vyžadující asistenci pracovníka (modelové situace – jejich nácvik, specificky zaměřené hry na rozvoj osobnosti)
- kontaktní rozhovor na téma škola, volný čas, osobní záležitosti

Pomoc při uplatňování práv, oprávněných zájmů a při obstarávání osobních záležitostí

- zprostředkování kontaktu, doprovodů (lékaři, soud, policie, školy apod.)
- práce s blízkými osobami (pouze se souhlasem uživatele)
- pomoc při vyřizování běžných záležitostí
- sociální poradenství
- kontakt s institucemi ve prospěch uživatele
 - jedná se o intervence realizované pracovníkem (ústně, telefonicky, písemně) u institucí návazné péče nebo dalších institucí, které ovlivňují život uživatele. Kontakt je realizován se souhlasem a vědomím uživatele služby (nejlépe za jeho přítomnosti).

Bezpečný prostor

Touto službou je myšleno využití bezpečného prostoru zařízení pro trávení volného času, vyjádření svých názorů a postojů. Zájemce o službu nebo uživatel služby má právo navštívit zařízení poskytující službu v rámci stanovené otevírací doby. Na klubu jsou s dětmi vždy minimálně tři pracovníci.

Pořádání výletů, víkendových pobytů

Další činnosti NZDM – EMKO v rámci prevence sociálně patologických jevů

- monitoring lokalit – mapování oblasti (sídlíště, park, hřiště, apod.), kde se scházejí potenciální zájemci o službu nebo uživatelé služby NZDM.

Tento projekt je spolufinancován Evropským sociálním fondem a státním rozpočtem České republiky



evropský
sociální
fond v ČR



OPERAČNÍ PROGRAM
LIDSKÉ ZDROJE
A ZAMĚSTNANOST

PODPORUJEME
VAŠI BUDOUCNOST
www.esfcr.cz

Individuální projekt Pardubického kraje na sociální služby

Výsledkem monitoringu je vytipování místa a času scházení potencionálních zájemců a uživatelů služby, a následné navázání kontaktu s touto cílovou skupinou.

- spolupráce s Odborem sociálních věcí v Pardubicích – Oddělení sociálně právní ochrany dětí a Oddělení sociální prevence, dále pak s kurátorem pro děti a mládež ve Vysokém Mýtě (Odbor sociálních věcí a zdravotnictví)
- spolupráce se zařízeními, organizacemi poskytující návaznou síť služeb

Terén

V rámci terénní formy poskytování služby pracovníci navštěvují místa s přirozeným výskytem cílové skupiny (sídlíště, parky, nákupní centra), vyhledávají potenciální uživatele služby, mapují oblasti s výskytem cílové skupiny (v dopoledních hodinách se zaměřují hlavně na prevenci případně řešení záškoláctví). Realizují programy přímo v přirozeném prostředí uživatelů služby, bez nutnosti návštěvy zařízení nebo o možnosti využívání „klubu“ informují. Obsahem programů jsou výše zmíněné činnosti. Nejčastěji jsou programy zaměřené na volnočasové aktivity, díky kterým lze snadněji navázat vztah důvěry mezi pracovníkem a uživatelem služby. Při realizaci terénní formy služby se vychází nejen z potřeb jednotlivce, ale i z potřeb skupiny dětí dané lokality. Pohybují se většinou v předem vytipovaných lokalitách. Terénní formu služby poskytují vždy dva pracovníci jak z důvodu zajištění jejich osobní bezpečnosti, tak i pro zajištění vyšší kvality služby (obvykle je oslokována skupinka dětí - pracovníci se dětem mohou věnovat s přihlédnutím k individuálním odlišnostem, tj. pozornost získává i méně průbojný jedinec, který by v případě jediného pracovníka mohl být opomenut). Služba je poskytována terénní formou vždy tak, aby na klubu stále byli minimálně 3 pracovníci.

- Úhrady za služby:

Služba je poskytována bezplatně.

- Fakultativní služby (v případě, že jsou poskytovány):

- Další doplňující informace:

- NZDM – EMKO je členem Pracovní skupiny nízkoprahových služeb Pardubického kraje „Pražec“.
- Pracovníci NZDM – EMKO mají pověření k výkonu sociálně-právní ochrany dětí.

7. Popis personálního zajištění sociální služby

Koordinátor - sociální pracovník

Vzdělání vyšší odborné nebo vysokoškolské v souladu se zákonem č. 108/2006 Sb., o sociálních službách.

Zodpovídá za dodržování zákonných ustanovení a platných vnitřních předpisů všemi zaměstnanci o.j., dodržování standardů kvality, dodržování zásad BOZP a PO, správné využití a vyúčtování svěřených finančních prostředků, za majetek svěřené organizační jednotky včetně inventarizace, provozní administrativu a administrativu jednotlivých programů a správnost statistických údajů.



evropský
sociální
fond v ČR



EVROPSKÁ UNIE



OPERAČNÍ PROGRAM
LIDSKÉ ZDROJE
A ZAMĚSTNANOST

PODPORUJEME
VAŠI BUDOUCNOST
www.esfcr.cz

Individuální projekt Pardubického kraje na sociální služby

Zajišťuje vyřizování pošty a telefonů určených NZDM – EMKO. Určuje osoby zodpovědné za realizaci dílčích úkolů a zodpovídá za jejich plnění, koordinuje obsazení služeb v NZDM – EMKO. Koordinuje, plánuje, realizuje a vyhodnocuje programové a volnočasové činnosti s uživateli. Svolává a vede porady týmu, podílí se na přípravě podkladů k projektům. Zajišťuje poskytování služby, vztahuje se na něj i náplň práce sociálního pracovníka (viz níže).

Sociální pracovník

Vzdělání v souladu se zákonem č. 108/2006 Sb., o sociálních službách. Kontaktuje jednotlivce i skupiny cílové skupiny, vede prvkontakty, sepisuje smlouvy, seznamuje uživatele s pravidly služby, individuálně plánuje, poskytuje krizové intervence, základní poradenství, doprovody, řeší sociálně právní problémy uživatelů služby a vede jejich sociální agendu, zpracovává administrativu týkající se uživatelů služby, participuje na vytváření a posilování společenských návyků uživatelů, podílí se na vytváření a aktualizování databáze sítě návazných služeb, plánuje, realizuje a vyhodnocuje programové a volnočasové činnosti s uživateli.

Zodpovídá za dodržování pravidel na klubu, dodržování zákonných ustanovení a platných vnitřních předpisů v rámci své práce o.j. a dále za vedení dokumentace uživatelů, individuální plánování u jednotlivých uživatelů služby a práci asistenta soc.pracovníka.

Pedagogický pracovník

Zajišťuje plánování a realizování výchovně vzdělávacích činností, podílí se na realizaci volnočasových aktivit a na jejich vyhodnocování, kontaktuje cílovou skupinu, poskytuje doučování a podporu uživatelům v obtížných životních situacích (týkajících se především oblasti školy), dohlíží na realizaci individuálních plánů a dává podněty k jejich aktualizaci, podílí se na dodržování vnitřních pravidel a zajišťování bezpečnosti prostředí, a na vytváření a aktualizování databáze.

Pracovník v sociálních službách – asistent sociálního pracovníka

Svou činnost vykonává pod vedením sociálního pracovníka. Podílí se na plánování a realizování programových a volnočasových činností a na jejich vyhodnocování, kontaktuje jednotlivce a skupiny cílové skupiny, poskytuje doprovody a podporu uživatelům v obtížných životních situacích, dohlíží na realizaci individuálních plánů a dává podněty k jejich aktualizaci, podílí se na dodržování vnitřních pravidel a zajišťování bezpečnosti prostředí, podílí se na vytváření a aktualizování databáze.

Lektor pro výtvarnou činnost

Dochází v nepravidelných intervalech, dle zájmu uživatelů služby o výtvarnou činnost. Zajišťuje realizaci odbornějších výtvarných činností. Děti (a pracovníci s nimi) se učí různým výtvarným technikám (batikování, keramika, práce s kovem...). Lektor úzce spolupracuje s pracovníky služby při stanovování témat pro výtvarnou činnost. Pracovníci pak mají možnost komunikovat s dětmi alternativním způsobem – nechat děti vyjádřit určitá témata výtvarně a tím získat podklad pro další spolupráci.



evropský
sociální
fond v ČR



EVROPSKÁ UNIE



OPERAČNÍ PROGRAM
LIDSKÉ ZDROJE
A ZAMĚSTNANOST

PODPORUJEME
VAŠI BUDOUCNOST
www.esfcr.cz

Individuální projekt Pardubického kraje na sociální služby

Dobrovolníci

Podílí se na plánování a realizaci vzdělávacích a především volnočasových aktivit ve spolupráci s pracovním týmem NZDM – EMKO. Jsou důležitou součástí týmu.

8. Personální zajištění

Uveďte pracovníky, kteří se budou přímo podílet na realizaci poskytované sociální služby. U pracovníků, kteří nejsou zaměstnanci organizace, uveďte před názvem pozice zkratku „JP“ (jako jiný pracovník).

8.1. Sociální pracovníci

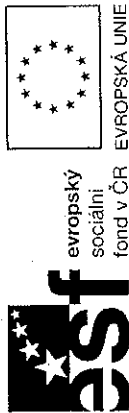
Název pozice / jméno	Dosažená kvalifikace / obor	úvazek
Koordinátor - sociální pracovník / Bc. Lenka Bartošová	VŠ / sociální patologie a prevence	1,0
Sociální pracovník / Martina Karpitschková, DiS.	VOŠ / sociální práce	1,0

8.2. Pracovníci v sociálních službách

Název pozice / jméno	Dosažená kvalifikace / kvalifikační kurz	úvazek
Pracovník v sociálních službách / Jan Kosinka	SŠ / ne	1,0
Pracovník v sociálních službách / pozice bude obsazena	Požadavek minimálně SŠ	1,0

8.3. Ostatní pracovníci – management, provoz

Název pozice / jméno	Dosažená kvalifikace / obor	úvazek
Pedagogický pracovník / pozice bude obsazena	Vzdělání v oblasti pedagogiky	1,0
Lektor pro výtvarnou činnost / Eva Olivová, DiS	VOŠ / pedagogika volného času	DPP/0,1
Úklidové a údržbářské práce / Jan Kosinka	SŠ	DPP/0,1



OPERAČNÍ PROGRAM
LIDSKÉ ZDROJE
A ZAMĚŠTNANOST
www.esfcr.cz

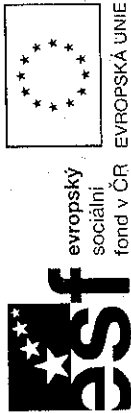
OPERAČNÍ PROGRAM
VAŠI BUDOUCNOST
www.esfcr.cz

Individuální projekt Pardubického kraje na sociální služby

Individuální projekt Pardubického kraje na sociální služby č. CZ.1.04/3.1.00/05.00020						
Příloha č. 1 - Finanční rozvaha poskytované sociální služby						
(struktura dle vyhlášky 504/2002 Sb.)						
Poskytovatel soc. služby		SKP - CENTRUM, o.p.s.				
Druh soc. služby (dle zákona č. 108/2006 Sb.)		nizkoprahová zařízení pro děti a mládež (ambulantní, terénní)				
Nákladová položka		Předpokládané náklady v Kč na rok/období				
		2010	2011	2012	2013	2010-2013
1.	Provozní náklady celkem	303 235	362 721	380 857	32 484	1 079 297
1.1	Materiálové náklady celkem	85 578	96 593	101 422	8 600	292 193
	- potraviny	0	0	0	0	0
	- kancelářské potřeby	4 000	8 200	8 610	700	21 510
	- vybavení (DdHM)	12 500	13 863	14 556	1 200	42 119
	- pohonné hmoty	10 000	12 500	13 125	1 000	36 625
	- ostatní materiálové náklady	59 078	62 030	65 131	5 700	191 939
1.2	Nemateriálové náklady celkem	63 741	97 128	101 985	8 550	271 404
1.2.1	Energie	0	0	0	0	0
	- elektřina	0	0	0	0	0
	- plyn	0	0	0	0	0
	- vodné, stočné	0	0	0	0	0
	- jiné (upřesněte)	0	0	0	0	0
1.2.2	Opravy a udržování	0	0	0	0	0
	- opravy a udržování budov	0	0	0	0	0
	- opravy a udržování aut	0	0	0	0	0
	- ostatní	0	0	0	0	0
	z toho:					
	z toho:					
	z toho:					

Individuální projekt Pardubického kraje na sociální služby

1.2.3	Cestovné	6 000	12 000	12 600	1 100	31 700
	- cestovné zaměstnanců	6 000	12 000	12 600	1 100	31 700
	- cestovné klientů	0	0	0	0	0
	z toho:					
	pozn.: DDHM - drobný dlouhodobý hmotný majetek do Kč 40 000					0
1.2.4	Ostatní služby	57 741	85 128	89 385	7 450	239 704
	- telefony	8 000	12 000	12 600	1 000	33 600
	- poštovné	1 000	2 500	2 625	100	6 225
	- internet	1 000	2 500	2 625	250	6 375
	- nájemné	0	0	0	0	0
	- právní a ekonomické služby	5 000	7 250	7 613	500	20 363
	- školení a vzdělávání	10 000	12 500	13 125	1 000	36 625
	- pořízení DDNM do Kč 60 tis.	0	0	0	0	0
	- jiné ostatní služby	32 741	48 378	50 797	4 600	136 516
1.3	Jiné provozní náklady - konkretizujte	153 916	169 000	177 450	15 334	515 700
	- daně a poplatky	0	0	0	0	0
	- pojištění majetku	0	0	0	0	0
	- vnitroorganizační náklady	153 916	169 000	177 450	15 334	515 700
2.	Osobní náklady celkem	620 265	651 279	683 843	59 836	2 015 223
2.1	Mzdové náklady	465 375	488 644	513 076	44 894	1 511 989
	- hrubé mzdy	450 000	472 500	496 125	43 411	1 462 036
	- OON na DPČ	0	0	0	0	0
	- OON na DPP	15 375	16 144	16 951	1 483	49 953
	z toho:					



OPERAČNÍ PROGRAM
LIDSKÉ ZDROJE
A ZAMĚSTNANOST

PODPORUJEME
VAŠI BUDOUCNOST
www.esfcr.cz

Individuální projekt Pardubického kraje na sociální služby

	- ostatní mzdové náklady	0	0	0	0	0
2.2	Odvody na sociální a zdravotní pojištění	153 000	160 650	168 683	14 760	497 093
2.3	Ostatní sociální náklady	1 890	1 985	2 084	182	6 141
	Celkové náklady na realizaci služby	923 500	1 014 000	1 064 700	92 320	3 094 520
	Úhrady uživatelů služby	0	0	0	0	0
	Celkové skutečné náklady na realizaci služby (rozdíl celkových nákladů a úhrad uživatelů)	923 500	1 014 000	1 064 700	92 320	3 094 520

V Pardubicích dne 30. 12. 2009

Podpis statutárního zástupce: Ing. Michael Skalický na základě plné moci

SKP - CENTRUM, o.p.s.
Jungmannova 2550
530 02 Pardubice
www.skp-centrum.cz

Tento projekt je spolufinancován Evropským sociálním fondem a státním rozpočtem České republiky



evropský
sociální
fond v ČR



EVROPSKÁ UNIE



OPERAČNÍ PROGRAM
LIDSKÉ ZDROJE
A ZAMĚSTNANOST

PODPORUJEME
VAŠI BUDOUCNOST
www.esfcr.cz

Příloha č.2

Popis sociální služby nízkoprahová zařízení pro děti a mládež

Objednatel požaduje zajištění sociální služby nízkoprahové zařízení pro děti a mládež dle § 62 zákona v souladu s dalšími ustanoveními zákona č. 108/2006 Sb., o sociálních službách ve znění pozdějších předpisů a dále v souladu s vyhláškou č. 505/2006 Sb., kterou se provádějí některá ustanovení zákona o sociálních službách ve znění pozdějších předpisů. Rozsah základních činností a úkonů bude zajišťován v souladu s platnou legislativou, tzn. že v případě změny relevantních právních předpisů bude odpovídajícím způsobem změněna i realizace sociální služby.

Základní vymezení sociální služby:

1. Nízkoprahová zařízení pro děti a mládež poskytují ambulantní, popřípadě terénní služby dětem ve věku od 15 do 26 let ohroženým společensky nežádoucími jevy. Cílem služby je zlepšit kvalitu jejich života předcházením nebo snížením sociálních a zdravotních rizik souvisejících se způsobem jejich života, umožnit jim lépe se orientovat v jejich sociálním prostředí a vytvářet podmínky k řešení jejich nepříznivé sociální situace. Služba může být poskytována osobám anonymně.

Služba obsahuje tyto základní činnosti:

- a) výchovné, vzdělávací a aktivizační činnosti,
- b) zprostředkování kontaktu se společenským prostředím,
- c) sociálně terapeutické činnosti,
- d) pomoc při uplatňování práv, oprávněných zájmů a při obstarávání osobních záležitostí.

Poskytovatel nabídne uživatelům zajištění základních činností a úkonů dle uvedených minimálních požadavků. Předmětem plnění smlouvy je i personální zajištění včetně kvalifikovaného personálu dle zákona č. 108/2006, o sociálních službách, ve znění pozdějších předpisů.

Cílová skupina: děti a mládež od 15 do 26 let

Forma poskytování sociální služby: ambulantní, terénní

Závazné ukazatele:

Počet kontaktů* v jednotlivých letech:

rok 2010	2 200
rok 2011	2 300
rok 2012	2 300
rok 2013	190

Minimální průměrné využití služby: 80% (v každém roce)

*Kontakt - jednání s uživatelem delší než 10 min



evropský
sociální
fond v ČR



EVROPSKÁ UNIE



OPERAČNÍ PROGRAM
LIDSKÉ ZDROJE
A ZAMĚSTNANOST

PODPORUJEME
VAŠI BUDOUCNOST
www.esfcr.cz

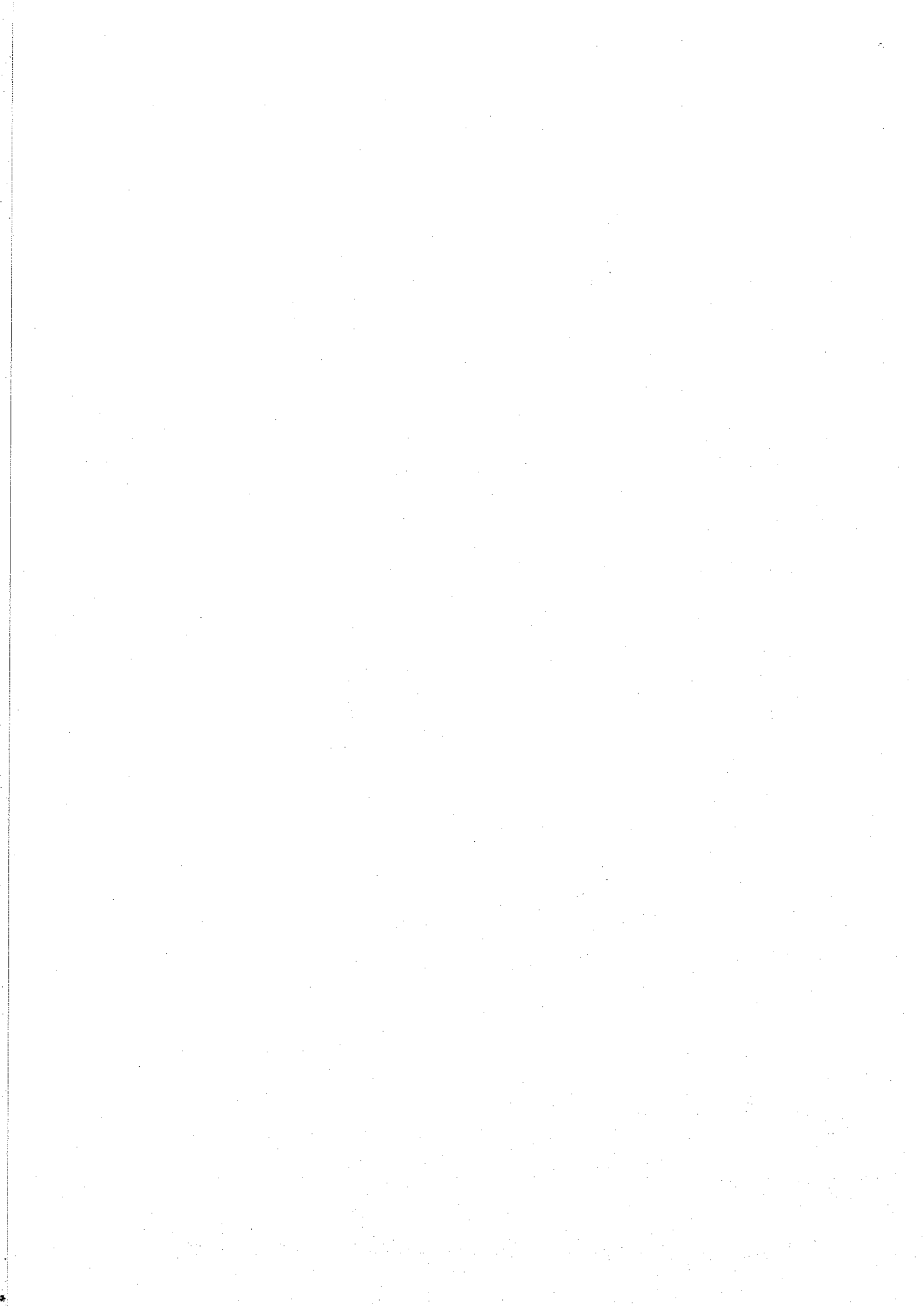
Sankční ustanovení při nenaplnění kapacity

Objednatel sníží celkovou cenu služby za jednotlivé sledované roky uvedenou v čl. IV., odst. 1 smlouvy, pokud nebude služba splňovat závazné ukazatele stanovené v této příloze, a to následujícím způsobem:

Míra naplnění minimální kapacity služby stanovené pro sledovaný rok	procento snížení celkové ceny služby stanovené pro sledovaný rok
79,99 - 70 %	10 %
69,99 - 50 %	20 %
49,99 - 30%	50 %
29,99 - 0 %	70 %

Procento naplnění kapacity služby bude sledováno za roční období. V případě nenaplnění minimálně 80 % kapacity ze stanovených závazných ukazatelů, je poskytovatel povinen do 15 dnů ode dne doručení výzvy od objednatele vrátit neoprávněně přijaté prostředky na sociální služby na účet objednatele uvedený ve smlouvě.

Z projektu nelze čerpat finanční prostředky na službu anebo její část, která je poskytována cílové skupině senioři a dětem do 15 let.





OPERAČNÍ PROGRAM
LIDSKÉ ZDROJE
A ZAMĚSTNANOST

PODPORUJEME
VAŠI BUDOUCNOST
www.esfcr.cz

Individuální projekt Pardubického kraje na sociální služby

Harmonogram předkládání monitorovacích zpráv

Harmonogram předkládání Monitorovacích zpráv			
Číslo oblasti podpory	3.1		
Název příjemce	Pardubický kraj		
Název projektu	Individuální projekt Pardubického kraje na sociální služby		
Registrační číslo projektu	CZ.1.04/3.1.00/05.00020		
Pořadové číslo monitorovací zprávy	Sledované období		
	Začátek	Konec	Termín podání MZ
1 – PRŮBĚŽNÁ	01/2010	03/2010	10.4.2010
2– PRŮBĚŽNÁ	04/2010	06/2010	10.7.2010
3– PRŮBĚŽNÁ	07/2010	09/2010	10.10.2010
4– PRŮBĚŽNÁ	10/2010	12/2010	10.1.2011
5– PRŮBĚŽNÁ	01/2011	03/2011	10.4.2011
6– PRŮBĚŽNÁ	04/2011	06/2011	10.7.2011
7– PRŮBĚŽNÁ	07/2011	09/2011	10.10.2011
8– PRŮBĚŽNÁ	10/2011	12/2011	10.1.2012
9– PRŮBĚŽNÁ	01/2012	03/2012	10.4.2012
10– PRŮBĚŽNÁ	04/2012	06/2012	10.7.2012
11– PRŮBĚŽNÁ	07/2012	09/2012	10.10.2012
12 - ZÁVĚREČNÁ	10/2012	01/2013	20.2.2013

The first part of the document discusses the importance of maintaining accurate records of all transactions. It emphasizes that every entry should be supported by a valid receipt or invoice. This ensures transparency and allows for easy verification of the data.

In the second section, the author outlines the various methods used to collect and analyze the data. This includes both manual data entry and the use of specialized software tools. The goal is to ensure that the data is both accurate and easy to interpret.

The third section provides a detailed breakdown of the results. It shows that there is a significant correlation between the variables being studied. This finding is supported by statistical analysis and is consistent with previous research in the field.

Finally, the document concludes with a series of recommendations for future research. It suggests that further studies should be conducted to explore the underlying causes of the observed trends. This will help to develop more effective strategies for addressing the issues at hand.