



Krajský úřad PRŮVODNÍ DOKUMENT SMLOUVY

Doklad o předběžném schválení závazku - nároku

Typ smlouvy	Smlouva dodavatelská		
PID	KUPAX007XWAQ	Číslo případu	OSV/10/20003
Číslo dokladu	2010/20003	Cena celkem	2 727 000,00
Popis	Smlouva o poskytování sociálních služeb - Cema - dům na půl cesty		

Dodavatel

IČO	61239330	RČ	
Název	Občanské sdruž. CEMA		

	Jméno, funkce	Dne	Podpis	
Zpracoval	Zahálková Helena Ing.	referent oddělení ekonomického OSV	30 -12- 2009	
Vedoucí odboru (příkazce operace)	Danuše Fomiczewová Mgr.	vedoucí odboru sociálních věcí	30 -12- 2009	
Správce rozpočtu				
Určený člen RPK			30 -12- 2009	
Podléhá usnesení RPK Usn. č.	R/648/09		Podléhá usnesení ZPK Usn. č.	
Záznam o provedené předběžné řídicí kontrole před vznikem nároku - závazku			30 -12- 2009	
Individuální* limitovaný* příslib				

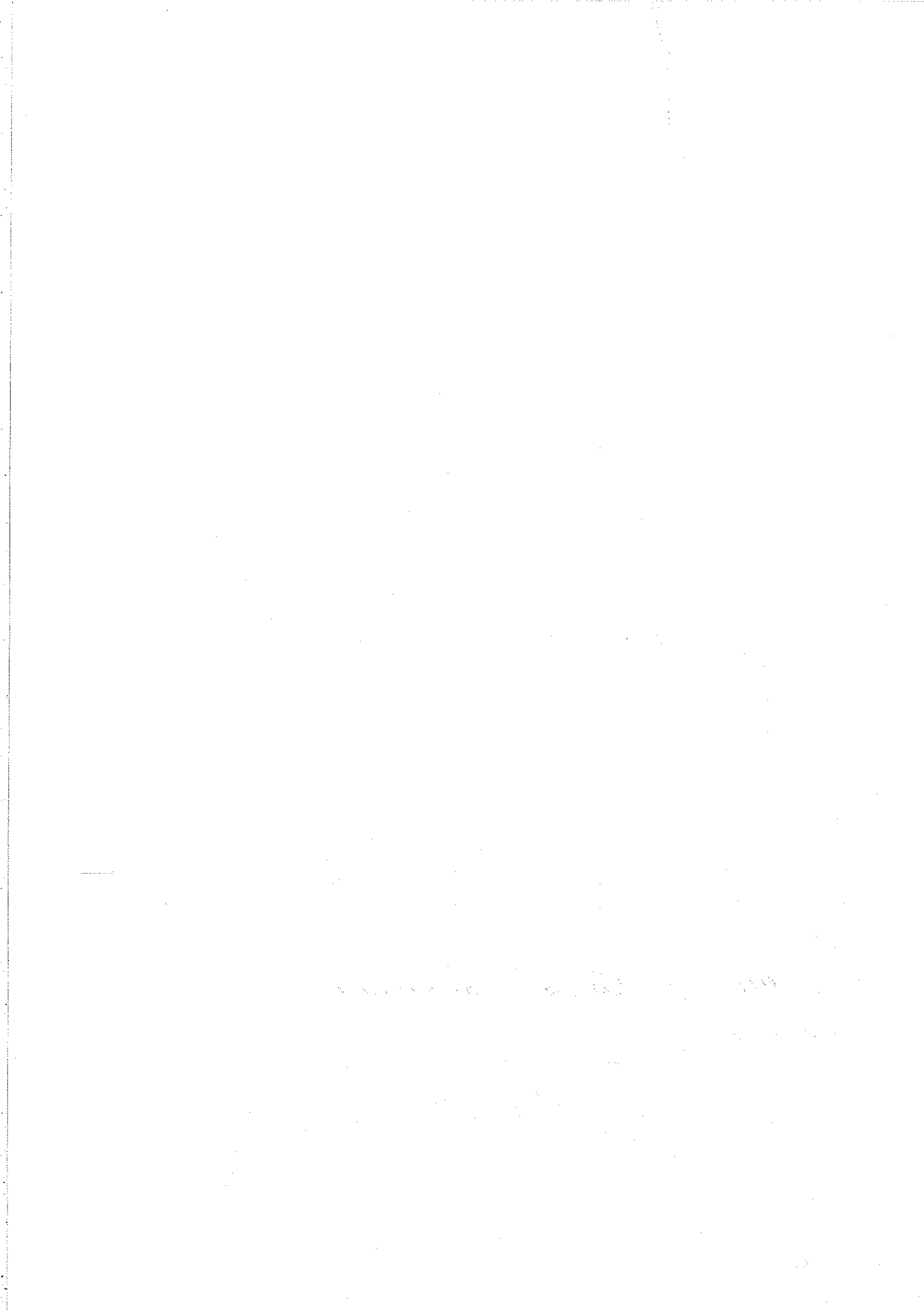
Rozpis částky na roky

Rok	Měna	Cena	Cena v Kč
2010	CZK	840 000,00	840 000,00
2011	CZK	882 000,00	882 000,00
2012	CZK	925 000,00	925 000,00
2013	CZK	80 000,00	80 000,00

Položky smlouvy

Rok	BÚ	OdPa Pol ZJ UZ	ORJ	ORG	
Celkem	8074	1349 5169	1800	40431 00017	0,00

* nehodící se škrtněte





OPERAČNÍ PROGRAM
LIDSKÉ ZDROJE
A ZAMĚSTNANOST

PODPORUJEME
VAŠI BUDOUCNOST
www.esfcr.cz

Individuální projekt Pardubického kraje na sociální služby

Smlouva o poskytování sociálních služeb č. OSV/10/20003

uzavřená ve smyslu ust. § 262 podle ust. § 269 odst.2 a násl. č. 513/1991 Sb., obchodního zákoníku,
ve znění pozdějších předpisů

I. Smluvní strany

Objednatel: Pardubický kraj
adresa: Komenského náměstí 125, 532 11 Pardubice
tel/fax: 466 026 113, 466 611 220
IČ: 70892822
DIČ: CZ70892822
bankovní spojení: ČSOB, a.s. Pardubice
číslo účtu: 226383024/0300
jednající: **Mgr. Radko Martínek, hejtman Pardubického kraje**
(dále jen „objednatel“) na straně jedné

Poskytovatel: Občanské sdružení CEMA Žamberk
adresa: Nádražní 22, 564 01 Žamberk
tel/fax: 465614555/465321306
IČ: 61239330
bankovní spojení: ČSOB, a.s.
číslo účtu: 198498157/0300
jednající: **Ing. Dana Hubálková**
kontaktní osoba: Ing. Dana Hubálková
(dále jen „poskytovatel“) na straně druhé

I.

Předmět smlouvy

1. Poskytovatel se touto smlouvou zavazuje pro objednatele v rámci projektu „Individuální projekt Pardubického kraje na sociální služby“ za dále sjednaných podmínek zajistit poskytování sociální služby. Popis sociální služby včetně jejího rozsahu, rozpočtu a dalších parametrů sociální služby tvoří přílohu č. 1 a je nedílnou součástí této smlouvy.

Při poskytování sociální služby je poskytovatel povinen dodržovat povinnosti vyplývající z obecně závazných právních předpisů České republiky (zákon č. 108/2006 Sb., o sociálních službách, ve znění pozdějších předpisů, a vyhláška č. 505/2006 Sb., kterou se provádějí některá ustanovení zákona o sociálních službách, ve znění pozdějších předpisů), včetně přímo závazných norem vydaných orgány Evropského společenství, a dále povinnostmi vyplývajícími z Operačního programu Lidské zdroje a zaměstnanost.

2. Předmětem této smlouvy je poskytování sociální služby dům na půl cesty podle ustanovení § 58 Zákona č. 108/2006 Sb., o sociálních službách, ve znění pozdějších předpisů a vyhlášky č. 505/2006 Sb., ve znění pozdějších předpisů. Místo poskytování služby Žamberk, Sadová 1475, Dům na půl cesty pro cílovou skupinu osoby opouštějící zařízení pro výkon ústavní nebo ochranné výchovy, výkon odnětí svobody nebo ochranné léčby.

Sociální služba je poskytována v souladu s projektem „Individuální projekt Pardubického kraje na sociální služby“, reg. č. CZ.1.04/3.1.00/05.00020“ (dále jen IP Pk), financovaného dotací poskytnutou na základě rozhodnutí č. OPLZZ-ZS22-13/2009 v rámci Operačního programu Lidské zdroje a zaměstnanost (dále OP LZZ) Pardubickému kraji.



evropský
sociální
fond v ČR



EVROPSKÁ UNIE



OPERAČNÍ PROGRAM
LIDSKÉ ZDROJE
A ZAMĚSTNANOST

PODPORUJEME
VAŠI BUDOUCNOST
www.esfcr.cz

Individuální projekt Pardubického kraje na sociální služby

3. Účelem smlouvy je zajištění předmětné služby v takovém rozsahu a kvalitě, aby byla zaručena odpovídající úroveň a dostupnost pro osoby sociálně vyloučené nebo ohrožené sociálním vyloučením a aby docházelo k naplňování cílů této služby, tj. zejména napomoci cílové skupině zapojit se do ekonomického, sociálního a kulturního života společnosti a uplatnit se na trhu práce.

II.

Prohlášení smluvních stran

1. Poskytovatel prohlašuje, že ke dni podpisu smlouvy splňuje všechny podmínky stanovené platnými právními předpisy ČR pro to, aby mohl řádně poskytovat sociální služby podle této smlouvy, zejména že disponuje dostatečným technickým a personálním vybavením pro poskytování sociálních služeb. Poskytovatel rovněž prohlašuje, že mu nejsou známy žádné překážky, pro které by nemohl poskytovat sociální služby, nebo pro které by nemohl být účastníkem IP Pk.
2. Jestliže při plnění této smlouvy vzniknou poskytovateli práva k duševnímu vlastnictví související s poskytovaným předmětem plnění, vzniká objednateli a poskytovateli dotace (MPSV ČR) neomezená bezplatná licence k užití těchto práv včetně možnosti zcela nebo zčásti poskytnout třetí osobě oprávnění tvořící součást licence.
3. Poskytovatel souhlasí s využíváním svých údajů v informačních systémech pro účely administrace prostředků z rozpočtu EU.
4. Poskytovatel se zavazuje k jednání o uzavření dodatku ke smlouvě v případě změny podmínek realizace IP Pk reg. č. CZ.1.04/3.1.00/05.00020 vyplývajících se změny rozhodnutí č. OPLZZ-ZS22-13/2009 vydaného MPSV ČR o poskytnutí dotace objednateli.
5. Poskytovatel souhlasí se svým začleněním na veřejně přístupný seznam příjemců podpory OP LZZ, na kterém budou zveřejněny údaje v rozsahu stanoveném Manuálem pro publicitu OP LZZ.

III.

Doba a místo plnění

1. Poskytovatel bude poskytovat sociální služby uvedené v předmětu smlouvy po dobu od 1. ledna 2010 do 31. ledna 2013
2. Místem poskytování sociální služby je Dům na půl cesty, Sadová 1475, 564 01 Žamberk.

IV.

Cena služby a platební podmínky

1. Celková cena za poskytování služby dům na půl cesty je stanovena jako maximální do výše **2 727 000,- Kč** (slovy Dvamiliónysedmsetdvacetsedmtisíkorunčeských) včetně DPH na celé období uzavřené smlouvy. V jednotlivých letech poskytování sociální služby lze poskytnout úhradu do maximální výše:

V roce 2010	840 000,- Kč vč. DPH
V roce 2011	882 000,- Kč vč. DPH
V roce 2012	925 000,- Kč vč. DPH
V roce 2013	80 000,- Kč vč. DPH
2. Cena je stanovena na základě zadávací dokumentace a je stanovena jako nejvýše přípustná a nepřekročitelná. Poskytovateli vzniká nárok na úhradu ceny do výše skutečně vynaložených, odůvodněných a řádně prokázaných způsobilých výdajů.
3. Platba za poskytování služeb bude prováděna objednatelům zálohově. První zálohu ve výši 10 % z celkové maximální ceny uhradí objednatel poskytovateli do 30 dnů od



evropský
sociální
fond v ČR



EVROPSKÁ UNIE



OPERAČNÍ PROGRAM
LIDSKÉ ZDROJE
A ZAMĚSTNANOST

PODPORUJEME
VAŠI BUDOUCNOST
www.esfcr.cz

Individuální projekt Pardubického kraje na sociální služby

podpisu této smlouvy. První zálohu je poskytovatel povinen vyúčtovat do 10. 4. 2010. Další platby budou probíhat na základě předložených zálohových faktur vždy na období tří kalendářních měsíců dle harmonogramu monitorovacích zpráv uvedeného v příloze č. 3 smlouvy. Nejvýše přípustná výše zálohové faktury činí 10 % z celkové maximální ceny služby. Poskytovatel předloží objednateli ve lhůtě 10 kalendářních dnů od skončení zálohového období vyúčtování – celkovou fakturu skutečně vynaložených, odůvodněných a řádně prokázaných způsobilých výdajů za poskytování sociální služby v předchozím zálohovém období. Součástí celkové faktury bude soupiska účetních dokladů, které prokazují realizaci této služby. Součet výdajů v soupisce bude souhlasit s částkou uvedenou na celkové faktuře. V případě, že poskytovatel obdržel na záloze více finančních prostředků, než následně vyúčtoval za zálohovací období, bude vzniklý rozdíl vyrovnán objednatelem formou snížení výše nejbližší zálohové platby o příslušnou částku. Přílohou celkové faktury bude schválená monitorovací zpráva o realizaci služby v předchozím zálohovém období, plnění plánovaného rozpočtu, údaje o skutečné kapacitě služby (příloha č. 1 a 2 k této smlouvě). Zároveň poskytovatel předloží objednateli zálohovou fakturu na následující tříměsíční období.

4. Závěrečná faktura bude poskytovateli proplacena až po předložení závěrečné monitorovací zprávy o realizaci služby a po jejím schválení objednatelem. Poskytovatel je povinen předložit závěrečnou monitorovací zprávu do 20 kalendářních dnů po ukončení celkového období, ve kterém poskytoval sociální službu nebo při zániku smlouvy dle čl. IX. Součástí závěrečné monitorovací zprávy bude i závěrečná faktura. Na základě této faktury bude vyúčtována poslední záloha vyplacená od zahájení realizace projektu. Pokud poskytovatel nevyčerpal přidělené finanční prostředky v celé výši, je povinen rozdílnou částku uhradit na účet objednatele uvedený ve smlouvě, a to do 30 kalendářních dnů od schválení závěrečné monitorovací zprávy objednatelem.
5. Doba splatnosti zálohových i zúčtovacích faktur činí 30 dnů od dne jejich doručení objednateli. Smluvní strany se dohodly, že dnem zaplacení je den odepsání finančních prostředků z účtu objednatele.
6. Faktura musí kromě zákonem stanovených náležitostí pro daňový doklad obsahovat tyto náležitosti:
 - a) předmět smlouvy včetně specifikace + text *„v rámci Individuálního projektu Pardubického kraje na sociální služby reg. číslo CZ.1.04/3.1.00/05.00020“*
 - b) číslo smlouvy o zajištění poskytování sociálních služeb,
 - c) přílohy k faktuře – průběžná (závěrečná) monitorovací zpráva, údaje o naplňování kapacity sociální služby dle přílohy č. 2 smlouvy, plnění rozpočtu služby (příloha č. 1 smlouvy), personální zajištění sociální služby (změny), soupiska účetních dokladů.
7. Poskytovatel je povinen zajistit, aby na zajištění předmětu smlouvy vymezeném v čl. I. této smlouvy nedocházelo k duplicitnímu čerpání finančních prostředků z jiných zdrojů se stejným účelem. V případě, že se tak stane, je objednatel oprávněn poskytovateli pozastavit platby nebo požadovat vrácení již uhrazených finančních prostředků.
8. V případě nedodržení stanovených podmínek, zániku smlouvy podle čl. IX. nebo odstoupení poskytovatele od realizace služby v průběhu období, dále jen „rozhodná událost“, na které již byly finanční prostředky poskytnuty, je poskytovatel povinen tyto finanční prostředky do 30 kalendářních dnů od rozhodné události vrátit na účet objednatele uvedený ve smlouvě. V případě, že poskytovatel finanční prostředky nevrátí ve stanovené lhůtě, je objednatel oprávněn vymáhat po poskytovateli vrácení těchto finančních prostředků v souladu s platnými právními předpisy.



evropský
sociální
fond v ČR



EVROPSKÁ UNIE



OPERAČNÍ PROGRAM
LIDSKÉ ZDROJE
A ZAMĚSTNANOST

PODPORUJEME
VAŠI BUDOUCNOST
www.esfcr.cz

Individuální projekt Pardubického kraje na sociální služby

Čl. V.

Průběžné monitorovací zprávy a závěrečná monitorovací zpráva

1. Poskytovatel je povinen v průběhu poskytování sociální služby podle této smlouvy vypracovat a předložit objednateli průběžné monitorovací zprávy, které obsahují popis realizace předmětu plnění podle čl. I. této smlouvy za zúčtovací období uplynulých tří měsíců, a to vždy do 10. kalendářního dne následujícího měsíce po uplynulém tříměsíčním období, pro které je zpráva zpracována. Tyto zprávy budou předkládány spolu se zúčtovací fakturou. Poskytovatel je povinen se řídit platnými Pokyny pro zpracování průběžné a závěrečné monitorovací zprávy stanovenými objednatelem, které budou uveřejněny na webových stránkách www.sluzby-pardubickykraj.cz společně se vzorem monitorovací zprávy.
2. Poskytovatel je povinen po ukončení plnění z této smlouvy vypracovat a předložit závěrečnou monitorovací zprávu, která bude obsahovat popis realizace předmětu plnění podle čl. I. této smlouvy za celé období poskytování sociální služby, včetně zhodnocení provedené realizace, s doplněním případných návrhů na zlepšení v oblasti poskytované sociální služby. Zpráva bude předložena v písemné podobě, a to do 20 kalendářních dnů od ukončení smlouvy.
3. V případě, že objednatel zjistí, že průběžná anebo závěrečná monitorovací zpráva je neúplná nebo obsahuje formální nedostatky, je poskytovatel povinen monitorovací zprávu doplnit nebo opravit v objednatel stanoveném termínu. Termín pro odstranění nedostatků nesmí být stanoven kratší než 5 kalendářních dnů. Poskytovatel bude vyzván k nápravě elektronicky. Poskytovatel je povinen vady a nedostatky odstranit do stanovené lhůty.

VI.

Práva a povinnosti smluvních stran

1. Objednatel je povinen poskytnout poskytovateli včas veškeré podklady, které požaduje, aby poskytovatel používal při zajištění předmětu smlouvy.
2. Objednatel je povinen bezodkladně informovat poskytovatele o všech změnách a jiných okolnostech, které se dotýkají plnění závazků vyplývajících z této smlouvy.
3. Objednatel je povinen poskytovat poskytovateli po celou dobu platnosti smlouvy odbornou podporu nezbytnou pro realizaci předmětu plnění.
4. Objednatel si vyhrazuje právo kontrolovat řádné plnění smlouvy v místě realizace předmětu plnění. Zástupci objednatele nebo třetích osob objednatel zmocněných nebo pověřených jsou oprávněni vstupovat na místo realizace předmětu plnění, provádět monitorovací návštěvy a pravidelné či namátkové kontroly realizace služby a vyžadovat nápravu při kontrole zjištěných nedostatků.
5. Objednatel je oprávněn provádět u poskytovatele v souvislosti s plněním této smlouvy veřejnoprávní kontrolu v souladu se zákonem č. 320/2001 Sb. o finanční kontrole, ve znění pozdějších předpisů.
6. Poskytovatel je povinen realizovat činnosti specifikované v čl. I. této smlouvy v rámci projektu IP Pk v souladu s touto smlouvou, Metodikou způsobilých výdajů OP LZZ a Metodikou financování.
7. Poskytovatel je povinen využívat prostředky, které obdrží od objednatele na realizaci předmětu smlouvy, pouze na úhradu způsobilých nákladů a v souladu s účelem této smlouvy. Vymezení způsobilých výdajů stanoví platná verze Metodiky způsobilých výdajů OP LZZ.
8. Poskytovatel je povinen vést účetnictví v souladu se zákonem č. 563/1991 Sb., o účetnictví, ve znění pozdějších předpisů, případně nemá-li tuto povinnost je povinen vést daňovou evidenci podle zákona č. 586/1992 Sb., o dani z příjmu, ve znění



evropský
sociální
fond v ČR



EVROPSKÁ UNIE



OPERAČNÍ PROGRAM
LIDSKÉ ZDROJE
A ZAMĚSTNANOST

PODPORUJEME
VAŠI BUDOUCNOST
www.esfcr.cz

Individuální projekt Pardubického kraje na sociální služby

pozdějších předpisů. Poskytovatel je též povinen dbát, aby příslušné účetní doklady byly správné, úplné, průkazné a splňovaly zákonem č. 235/2004 Sb., ve znění pozdějších předpisů, předepsané náležitosti.

9. Poskytovatel je povinen vést oddělenou analytickou účetní evidenci všech účetních případů vztahujících se k předmětu této smlouvy v souvislosti s realizací IP Pk a poskytovat z ní údaje všem osobám oprávněným k provádění kontroly. Těmito oprávněnými osobami jsou Krajský úřad Pardubického kraje, Ministerstvo práce a sociální věcí ČR, Řídicí orgán, územní finanční orgány, Ministerstvo financí ČR, Nejvyšší kontrolní úřad, Evropská komise a Evropský účetní dvůr, případně další orgány oprávněné k výkonu kontroly, a třetím osobám, které tyto orgány ke kontrole pověří nebo zmocní.
10. Poskytovatel je povinen v návaznosti na Čl. VI., odst. 9 informovat objednatele o provedené kontrole a o opatřeních k nápravě, a to bez zbytečného odkladu. Poskytovatel je povinen o splnění nápravných opatření informovat toho, kdo tato opatření uložil, a objednatele.
11. Poskytovatel je povinen poskytnout objednateli písemně na jeho žádost jakékoliv doplňující informace související s realizací projektu, a to ve lhůtě stanovené objednatelem.
12. Poskytovatel je povinen bez zbytečného odkladu oznámit objednateli veškeré skutečnosti, které mohou mít vliv na povahu nebo podmínky realizace předmětu plnění. Toto oznámení nezabývá poskytovatele povinností splnit podmínky dle této smlouvy.
13. Poskytovatel je povinen dodržovat termíny a náležitosti pro zpracování a předkládání monitorovacích zpráv stanovené objednatelem.
14. Poskytovatel je povinen uchovávat veškeré doklady související s realizací předmětu smlouvy po dobu 10 let od skončení finančního plnění z této smlouvy, přičemž tato lhůta začíná běžet 1. ledna následujícího kalendářního roku po ukončení smlouvy.

VII.

Publicita

1. Objednatel má celkovou odpovědnost za realizaci publicity a propagaci dosahovaných výsledků v rámci IP Pk. Cílem je informovat odbornou a laickou veřejnost o podpoře sociálních služeb z ESF.
2. Povinnosti poskytovatele v oblasti publicity :
 - a) V případě vydávání propagačních materiálů, propagace sociálních služeb v médiích a odborných periodikách se budou materiály označovat v souladu s Manuálem pro publicitu OP LZZ 2007 - 2013. Informace k publicitě jsou na webu www.esfcr.cz.
 - b) v případě pořádání akcí souvisejících s realizací předmětu veřejné zakázky zajistí, aby vše bylo označeno logem ESF, OP LZZ a vlajkou EU a dalšími symboly v souladu s Metodikou ESF/OP LZZ - příručka pro příjemce a manuál pro publicitu.

VIII.

Sankční ustanovení

1. Objednatel sníží celkovou cenu za poskytování sociální služby uvedenou čl. IV., odst. 1 této smlouvy, pokud nebude služba splňovat minimální kapacitu stanovenou v příloze č. 2 smlouvy, a to způsobem uvedeným v příloze č. 2 této smlouvy.



evropský
sociální
fond v ČR



EVROPSKÁ UNIE



OPERAČNÍ PROGRAM
LIDSKÉ ZDROJE
A ZAMĚSTNANOST

PODPORUJEME
VAŠI BUDOUCNOST
www.esfcr.cz

Individuální projekt Pardubického kraje na sociální služby

2. V případě nedodržení termínu stanoveného pro doručení faktury je objednatel oprávněn uložit poskytovateli smluvní pokutu ve výši 1 000,- Kč za každý i započatý kalendářní den prodlení.
3. V případě nedodržení termínu stanoveného pro doručení závěrečné monitorovací zprávy je objednatel oprávněn uložit poskytovateli smluvní pokutu ve výši 5 000,- Kč za každý i započatý kalendářní den prodlení.
4. Smluvní pokuta je splatná do patnácti kalendářních dnů ode dne doručení vyznění o jejím uložení poskytovateli.
5. V případě nedodržení stanovených podmínek a povinností poskytovatele vyplývajících z této smlouvy, nebo pokud poskytovatel odstoupí od realizace sociální služby, na kterou byly poskytnuty finanční prostředky, v průběhu roku, je poskytovatel povinen do 30 kalendářních dnů od rozhodné skutečnosti na straně poskytovatele vrátit finanční prostředky na účet objednatele. V případě, že poskytovatel nevrátí poskytnuté finanční prostředky ve stanovené lhůtě, je povinen uhradit zákonné úroky z prodlení a objednatel zahájí další kroky k vymáhání těchto prostředků.

IX.

Závěrečná ustanovení

1. Tuto smlouvu lze měnit pouze vzestupně číslovanými písemnými dodatky podepsanými oběma smluvními stranami.
2. Smluvní strany se dohodly, že tento závazkový vztah se řídí zákonem č. 513/1991 Sb., obchodní zákoník, ve znění pozdějších předpisů. Vztahy mezi smluvními stranami, které nejsou touto smlouvou výslovně upraveny, se řídí zákonem č. 513/1991 Sb., Obchodním zákoníkem, ve znění pozdějších předpisů, popř. dalšími obecně závaznými předpisy České republiky.
3. Pro objednatele je stejně jako tato smlouva závazná také Metodika financování, Metodika způsobilých výdajů OP LZZ a Povinné minimum publicity OP LZZ pro období 2007-13 v platném znění.
4. Výpověď a odstoupení od smlouvy se děje ve smyslu příslušných ustanovení z. č. 513/1991 Sb., Obchodního zákoníku, ve znění pozdějších předpisů, přičemž: Smluvní strany se dohodly, že smlouvu lze předčasně ukončit písemnou výpovědí v následujících případech:
 - a) Objednatel je oprávněn vypovědět tuto smlouvu v případě, že poskytovatel přestane poskytovat služby dle této smlouvy. V tomto případě bude smlouva ukončena dnem následujícím po doručení výpovědi poskytovateli.
 - b) Objednatel je dále oprávněn vypovědět tuto smlouvu v případě, že skutečná využitelnost služby bude o více než o 50 % nižší než minimální kapacita služby stanovená v příloze č. 2 této smlouvy. V tomto případě činí výpovědní lhůta 2 měsíce ode dne doručení výpovědi poskytovateli.
 - c) Objednatel je oprávněn vypovědět tuto smlouvu také v případě, že poskytovatel není schopen zajistit poskytování sociální služby v souladu se zákonem č. 108/2006 Sb., o sociálních službách, ve znění pozdějších předpisů. V tomto případě bude smlouva ukončena dnem následujícím po doručení výpovědi druhé straně.
 - d) Objednatel si vyhrazuje právo vypovědět tuto smlouvu v případě, že Ministerstvo práce a sociálních věcí ČR ukončí poskytování finanční podpory projektu, resp. Pozastaví objednateli platby. V tomto případě bude smlouva ukončena dnem následujícím po doručení výpovědi poskytovateli.
5. Smlouva se vyhotovuje ve třech stejnopisech, každý s platností originálu, z nichž objednatel obdrží dvě vyhotovení.



evropský
sociální
fond v ČR



EVROPSKÁ UNIE



OPERAČNÍ PROGRAM
LIDSKÉ ZDROJE
A ZAMĚSTNANOST

PODPORUJEME
VAŠI BUDOUCNOST
www.esfcr.cz

Individuální projekt Pardubického kraje na sociální služby

6. Smlouva nabývá platnosti a účinnosti dnem podpisu smlouvy oběma smluvními stranami.
7. Právní úkon byl projednán na jednání Rady Pardubického kraje dne 17. 12. 2009 a schválen usnesením č. R/815/09.

V Pardubicích dne 30 -12- 2009

V Pardubicích dne 30. 12. 2009

Objednatel

Poskytovatel:

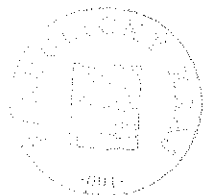
náměstek hejtmana
Pardubického kraje
poučeno zastupováním

.....
Ing. Roman Línek

Mgr. Radko Martínek
hejtmán Pardubického kraje

Hubálková

.....
Ing. Dana Hubálková
předsedkyně Občanského sdružení
CEMA Žamberk

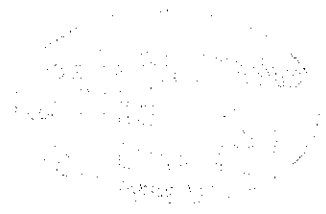


Přílohy:

Příloha č. 1 – Popis realizace sociální služby vč. rozpočtu

Příloha č. 2 - Popis sociální služby

Příloha č. 3 - Harmonogram předkládání monitorovacích zpráv



Faint, illegible text at the bottom of the page, possibly bleed-through from the reverse side or a very light print. The text appears to be organized into several lines, but the characters are too light to be transcribed accurately.



evropský
sociální
fond v ČR



EVROPSKÁ UNIE



Příloha č. 1 – Popis realizace sociální služby vč. rozpočtu

OPERAČNÍ PROGRAM
LIDSKÉ ZDROJE
A ZAMĚSTNANOST

PODPORUJEME
VAŠI BUDOUCNOST
www.esfcr.cz

Individuální projekt Pardubického kraje na sociální služby

Popis realizace sociální služby

1. Název poskytovatele/název zařízení sociálních služeb:

Občanské sdružení CEMA Žamberk / Dům na půl cesty

2. Adresa zařízení sociálních služeb:

Sadová 1475, 56401 Žamberk

3. Druh sociální služby dle zákona č. 108/2006 Sb., o sociálních službách:

Dům na půl cesty

4. Forma sociální služby (vybranou formu označte podtržením):

- a) ambulantní
- b) terénní
- c) pobytová

5. Cílová skupina - okruh osob, pro které je služba určena (jednu vybranou cílovou skupinu označte podtržením):

- a) osoby se zdravotním postižením
- b) osoby se zrakovým postižením
- c) osoby s duševním onemocněním
- d) děti a mládež od 15 do 26 let
- e) osoby bez přístřeší
- f) osoby vedoucí rizikový způsob života, nebo jsou tímto způsobem života ohroženy
- g) osoby opouštějící zařízení pro výkon ústavní nebo ochranné výchovy a osoby opouštějící výkon trestu odnětí svobody nebo ochranné léčby
- h) oběti domácího násill
- i) osoby v krizi
- j) rodiny s dětmi

6. Popis průběhu sociální služby:

Časový rozsah poskytování sociální služby:

Pobytová služba je nepřetržitá, pracovníci jsou k dispozici v pracovní den v běžnou pracovní dobu.

- Metody práce s uživatelem:

Individuální projekt Pardubického kraje na sociální služby

Příchozího uživatele seznámíme s rozsahem služeb námi poskytovaných a vnitřními předpisy našeho zařízení. Podle jeho potřeb a zájmu se rozvíjí metodika. Nejdůležitějším nástrojem pro naši práci je rozhovor, naslouchání a pozorování. Se zájemcem vedeme nejprve diagnostický rozhovor. Orientujeme se na pochopení problémové situace uživatele a vyjasnění jejich příčin. Uživatel získá prostor pro vyjádření svých potřeb, promýšlení, zhodnocení svých možností a schopností. Získá odbornou pomoc při pojmenování tíživé situace, náhledu na řešení a podporu k takovému řešení, které mu bude nejvíce vyhovovat. Získané informace promýšlíme a sestavujeme písemný osobní plán pro každého uživatele. S tímto socioterapeutickým plánem seznamujeme pracovníce zařízení, které spolupracují na daném problému, konzultujeme další postupy. Uživateli je poskytována pouze taková služba, o kterou má zájem a v takovém rozsahu v jakém má zájem. Individuálním přístupem ke uživateli a častými konzultacemi s ním chceme dosáhnout cílené sociální služby, tak, aby uživateli vyhovovaly a pomohly mu v dalším životě. Bez souhlasu uživatele podnikáme jen takové kroky, které zabraňují bezprostřednímu ohrožení jeho života, popřípadě chrání chod našeho zařízení před vážným narušením.

Průběh služby – První kontakt je zpravidla telefonický. Zájemce si domluví schůzku dle vlastních možností. Zájemce o službu pak přijde osobně, kde se seznámí s nabízenými službami, pokojem a společnými prostory. Dostane informace o domovním řádě, nabídce služeb, podmínkami plateb a smlouvě o sociálních službách,... V případě zájmu je s ním sepsána Dohoda, kde si uživatel a pracovníce Domova dohodnou další postup. Při zahájení poskytování služeb je s uživatelem sepsána Smlouva o poskytování sociální pobytové služby v Domě na půl cesty a je dohodnuta další spolupráce. Uživatel je ubytován na pokoji s vyhovujícími hygienickými podmínkami, s možností zajištění všech základních životních potřeb, a to na dobu nezbytně nutnou k vyřešení její situace. Dále poskytujeme základní sociální poradenství, pomoc při uplatňování práv, oprávněných zájmů a při obstarávání osobních záležitostí a zájmů. U každého uživatele služba probíhá dle jeho osobního plánu.

Ukončení poskytované služby- uživatel může ukončit využívání našich služeb na vlastní žádost tím, že najde uspokojivé řešení svého problému, popřípadě se napojí na jinou službu, která mu dostačuje, zajistí si jiné bydlení. Ukončení služby je zpravidla po vzájemné dohodě, kdy pracovníce a uživatel zhodnotí vzájemnou spolupráci. Písemná „Dohoda o ukončení poskytování sociální pobytové služby v Domě na půl cesty“ ukončí poskytování služeb.

- Úhrady za služby:

Uživatel na pokoji č.1-4	80 Kč / den
Uživatel v garsonce	90 Kč / den
Dítě	10 Kč / den

- Fakultativní služby (v případě, že jsou poskytovány):

-



evropský
sociální
fond v ČR



EVROPSKÁ UNIE



Příloha č. 1 – Popis realizace sociální služby vč. rozpočtu

OPERAČNÍ PROGRAM
LIDSKÉ ZDROJE
A ZAMĚSTNANOST

PODPORUJEME
VAŠI BUDOUCNOST
www.esfcr.cz

Individuální projekt Pardubického kraje na sociální služby

- Další doplňující informace

7. Popis personálního zajištění sociální služby

1 personální a finanční manažer

Náplň práce:

Podílí se na koordinaci práce pracovníků DPC. Přípravuje podmínky pro přijetí nových zaměstnanců. Podílí se na přípravě projektů a zajišťuje jejich finanční řízení. Podílí se na tvorbě předpisů a pracovních postupů. Podílí se na přípravě reklamních a propagačních materiálů a akcí. Přípravuje podklady pro účetní a provádí finanční převody. Zajišťuje podporu pracovního týmu a připravuje podklady k vyplácení mezd. Přijímá a propouští zaměstnance a vede jejich evidenci, vyřizuje mzdovou agendu s tím související. Účastní se provozních pracovních porad. Monitoruje práci zaměstnanců a hodnotí jejich pracovní výsledky. Dohlíží na řádné zaučení nových zaměstnanců. Spolupracuje s partnery a ostatními institucemi a organizacemi. Spolupracuje s médii a veřejností.

1 vedoucí

Je zodpovědná za chod zařízení a poskytování služby Domu na půl cesty

Přímá práce s uživateli:

Přijímá nové uživatele. Jedná se zájemci o službu. Vede seznam zájemců o službu. Napomáhá uživatelům překonat jejich nepříznivé sociální situace. Napomáhá uživatelům při uplatňování práv, oprávněných zájmů a při obstarávání osobních záležitostí. Je klíčovým pracovníkem. Vede a napomáhá uživatelům k formulování a naplnění jejich osobních plánů. Seznamuje uživatele s vnitřními předpisy a dbá na jejich dodržování. Vede písemné záznamy o průběhu sociální práce s uživateli. Podílí se na spolupráci s rodinnými příslušníky, známými, pracovníky OSPOD, soudy, policií a ostatními státními i nestátními subjekty v zájmu uživatelů. Napomáhá při nástupu a odchodu uživatelů. Vyřizuje stížnosti. Poskytuje základní sociálně – právní poradenství uživatelům. Organizuje společné schůzky uživatelů. Vede evidenci případných hotovostních plateb od uživatelů. Ukončuje poskytování služeb.

Spolupráce v týmu:

Účastní se aktivně porad pracovního týmu a supervizí. Konzultuje v pracovním týmu vhodný postup při práci s uživateli. Spolupracuje se sociální pracovníci a ostatními pracovníky. Dále pomáhá při vypracování vnitřních předpisů, formulářů, podílí se na vypracování standard kvality služeb v DPC. Podílí se na vypracování plánu činnosti DPC.

Další povinnosti:

Přijímá návštěvy a vede evidenci návštěv. Vede evidenci úrazů uživatelů. Zajišťuje půjčování některých předmětů a vede jejich evidenci. Kontroluje průběžně prostory a vnitřní zařízení bytových jednotek a společných prostor, které jsou v majetku DPC. Účastní se praxí v partnerském zařízení a školení. Sleduje aktuality v legislativě sociální práce. Přebírá hmotnou zodpovědnost za všechny věci, které jí budou svěřeny při výkonu práce. Zastupuje spolupracovníci v případě nutnosti, dle stanovených kompetencí. Dbá na kvalitu všech poskytovaných služeb. Dbá na dodržování poslání, cílů a principů služeb.

1 sociální pracovnice



Individuální projekt Pardubického kraje na sociální služby

Přijímá nové uživatele. Napomáhá uživatelům překonat jejich nepříznivé sociální situace. Napomáhá živatelkám při uplatňování práv, oprávněných zájmů a při obstarávání osobních záležitostí. Je klíčovým pracovníkem. Vede a napomáhá uživatelkám k zformulování a naplnění jejich osobních plánů. Podílí se a vede volnočasové aktivity zaměřené na rozvíjení osobnosti, zájmů, znalostí a tvořivých schopností formou výtvarné a pohybové výchovy. Seznamuje uživatele s vnitřními předpisy a dbá na jejich dodržování. Vede písemné záznamy o průběhu sociální práce s uživatelkami. Podílí se na spolupráci s rodinnými příslušníky, známými, pracovníky OSPOD, soudy, policií a ostatními státními i nestátními subjekty v zájmu uživatelů. Napomáhá při zahájení a ukončování služby. h Vyřizuje stížnosti.

Poskytuje základní sociálně – právní poradenství uživatelům.

Spolupráce v týmu:

Účastní se aktivně porad pracovního týmu. Konzultuje v pracovním týmu vhodný postup při práci s uživatelkami. Spolupracuje se sociálními pracovníci, asistentkami, vedoucí a pedagogem Domova, psychologem. Účastní se supervizí. Dále pomáhá při vypracování vnitřních předpisů, formulářů, podílí se na vypracování standard kvality.

Další povinnosti:

Řídí se pokyny nadřízeného pracovníka. Přijímá návštěvy a vede evidenci návštěv. Vede evidenci úrazů ubytovaných. Zajišťuje půjčování některých předmětů a vede jejich evidenci. Kontroluje průběžně prostory a vnitřní zařízení bytových jednotek a společných prostor, které jsou v majetku DPC. Účastní se praxí v partnerském zařízení a školení. Sleduje aktuality v legislativě sociální práce. Přebírá hmotnou zodpovědnost za všechny věci, které jí budou svěřeny při výkonu práce. Zastupuje spolupracovnice v případě nutnosti, dle stanovených kompetencí. Dbá na kvalitu všech poskytovaných služeb. Dbá na dodržování poslání, cílů a principů služeb. Řídí se předpisy PO, BOZP, vnitřními předpisy „ Domova“ a sdružení.

Administrativní pracovnice

Zajišťuje administraci projektu a další administrativní činnosti služby. Zajišťuje reklamu a publicitu projektu.



evropský
sociální
fond v ČR



EVROPSKÁ UNIE

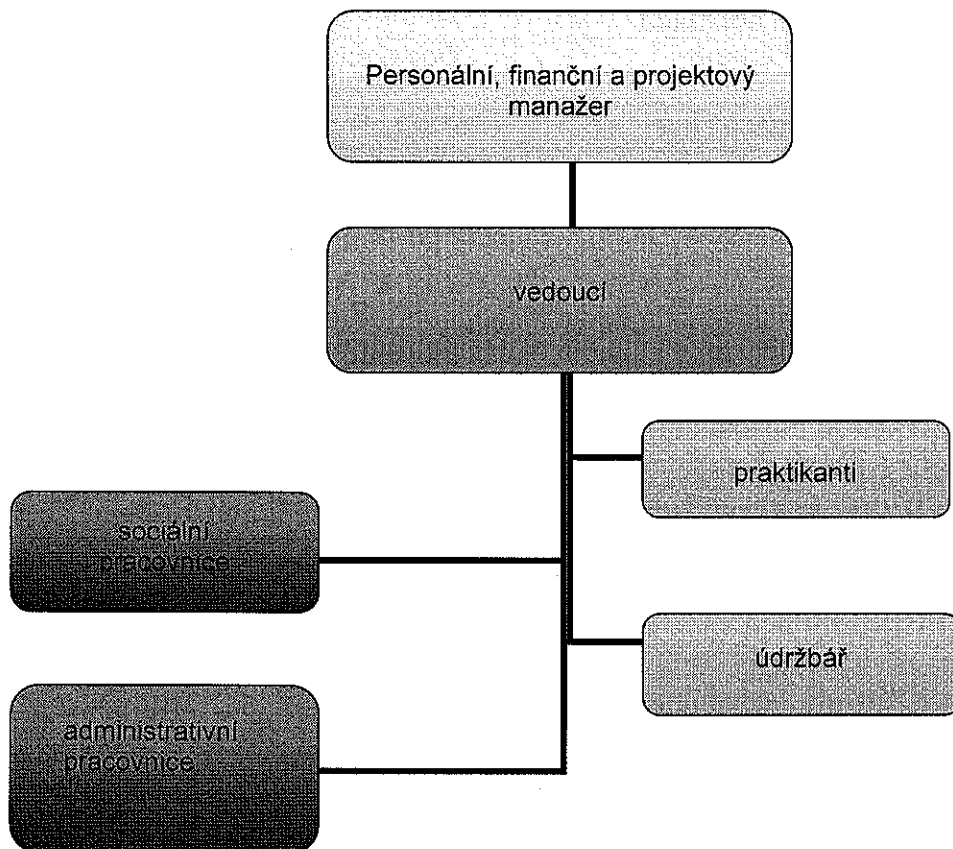


Příloha č. 1 – Popis realizace sociální služby vč. rozpočtu

OPERAČNÍ PROGRAM
LIDSKÉ ZDROJE
A ZAMĚSTNANOST

PODPORUJEME
VAŠI BUDOUCNOST
www.esfcr.cz

Individuální projekt Pardubického kraje na sociální služby



8. Personální zajištění

Uveďte pracovníky, kteří se budou přímo podílet na realizaci poskytované sociální služby. U pracovníků, kteří nejsou zaměstnanci organizace, uveďte před název pozice zkratku „JP“ (jako jiný pracovník).

8.1. Sociální pracovníci

Název pozice / jméno	Dosažená kvalifikace / obor	úvazek
vedoucí / Bc.Kateřina Patloková	VŠ/ sociální a charitativní práce	1
Sociální pracovníce / Michaela Tomanová DiS.	VOŠ/sociální práce	1
Sociální pracovníce / Bc.Dagmar Jansová	VŠ/ sociální a charitativní práce	DPP



evropský
sociální
fond v ČR



EVROPSKÁ UNIE



Příloha č. 1 – Popis realizace sociální služby vč. rozpočtu

OPERAČNÍ PROGRAM
LIDSKÉ ZDROJE
A ZAMĚSTNANOST

PODPORUJEME
VAŠI BUDOUCNOST
www.esfcr.cz

Individuální projekt Pardubického kraje na sociální služby

8.2. Pracovníci v sociálních službách

Název pozice / jméno	Dosažená kvalifikace /kvalifikační kurz	úvazek
Pracovnice v sociálních službách / Iva Maurerová	SŠ/ kurz Pracovník sociální péče se zaměřením pro přímou obslužnou péči	DPP

8.4. Ostatní pracovníci – management, provoz

Název pozice / jméno	Dosažená kvalifikace / obor	úvazek
Personální, finanční a projektový manažer / Ing.Dana Hubáková	VŠ/ technický/ rekv.kurz řízení NNO	0,1
Administrativní pracovníce	SOS/ ekonomický	0,25



evropský
sociální
fond v ČR



EVROPSKÁ UNIE



OPERAČNÍ PROGRAM
LIDSKÉ ZDROJE
A ZAMĚSTNANOST

PODPORUJEME
VAŠI BUDOUCNOST
www.esfcr.cz

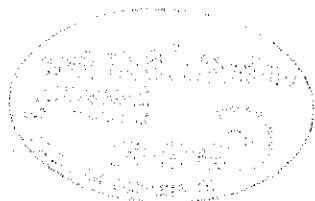
Individuální projekt Pardubického kraje na sociální služby č. CZ.1.04/3.1.00/05.00020						
Příloha č. 1 - Finanční rozvaha poskytované sociální služby						
(struktura dle vyhlášky 504/2002 Sb.)						
Poskytovatel soc. služby		Občanské sdružení CEMA Žamberk				
Druh soc. služby (dle zákona č. 108/2006 Sb.)		dům na půl cesty				
Nákladová položka		Předpokládané náklady v Kč na rok/období				
		2010	2011	2012	2013	2010-2013
1.	Provozní náklady celkem	201 000	211 000	225 000	24 400	656 400
1.1	Materiálové náklady celkem	25 000	30 000	35 000	3 700	93 700
	- potraviny	3 000	3 000	3 000	500	9 500
	- kancelářské potřeby	2 000	2 000	2 000	200	6 200
	- vybavení (DDHM)	10 000	15 000	20 000	2 000	47 000
	- pohonná hmota	0	0	0	0	0
	- ostatní materiálové náklady	10 000	10 000	10 000	1 000	31 000
	z toho:					
1.2	Nemateriálové náklady celkem	172 500	177 500	186 500	20 000	551 500
1.2.1	Energie	66 000	71 000	77 000	6 400	220 400
	- elektřina	56 000	60 000	65 000	5 400	186 400
	- plyn	0	0	0	0	0
	- vodné, stočné	10 000	11 000	12 000	1 000	34 000
	- jiné (upřesněte)	0	0	0	0	0
	z toho:					
1.2.2	Opravy a udržování	7 000	7 000	9 000	5 000	23 000
	- opravy a udržování budov	4 000	4 000	6 000	4 000	18 000
	- opravy a udržování aut	0	0	0	0	0
	- ostatní	3 000	3 000	3 000	1 000	10 000
	z toho:					
1.2.3	Cestovné	11 000	11 000	12 000	2 100	36 100
	- cestovné zaměstnanců	10 000	10 000	11 000	2 000	33 000
	- cestovné klientů	1 000	1 000	1 000	100	3 100
	z toho:					
	pozn.: DDHM - drobný dlouhodobý hmotný majetek do Kč 40 000					
1.2.4	Ostatní služby	88 500	88 500	88 500	6 500	272 000
	- telefony, internet	25 000	25 000	25 000	2 000	77 000
	- poštovné	500	500	500	100	1 600
	- nájemné	0	0	0	0	0
	- právní a ekonomické služby	24 000	24 000	24 000	2 000	74 000
	- školení a vzdělávání	15 000	15 000	15 000	0	45 000
	- pořízení DDNM do Kč 60 tis.	0	0	0	0	0
	- jiné ostatní služby	24 000	24 000	24 000	2 400	74 400
	z toho:					
1.3	Jiné provozní náklady - konkretizujte	3 500	3 500	3 500	700	11 200
	- daně a poplatky	1 000	1 000	1 000	200	3 200
	- pojištění	2 500	2 500	2 500	500	8 000
	z toho:					
2.	Osobní náklady celkem	719 000	751 000	780 000	61 600	2 311 600
2.1	Mzdové náklady	544 000	569 000	589 000	46 000	1 748 000
	- hrubé mzdy	509 000	534 000	554 000	45 000	1 642 000
	- OON na DPČ	0	0	0	0	0
	- OON na DPP	35 000	35 000	35 000	1 000	106 000
	- ostatní mzdové náklady	0	0	0	0	0
	z toho:					
2.2	Odvody na sociální a zdravotní pojištění	171 000	178 000	187 000	15 300	551 300
2.3	Ostatní sociální náklady	4 000	4 000	4 000	300	12 300
	Celkové náklady na realizaci služby	920 000	962 000	1 005 000	86 000	2 968 000
	Úhrady uživatelů služby	80 000	80 000	80 000	6 000	246 000
	Celkové skutečné náklady na realizaci služby (rozdíl celkových nákladů a úhrad uživatelů)	840 000	882 000	925 000	80 000	2 727 000

V Žamberku dne 30. 12. 2009

Podpis statutárního zástupce

[Podpis]







evropský
sociální
fond v ČR



EVROPSKÁ UNIE



OPERAČNÍ PROGRAM
LIDSKÉ ZDROJE
A ZAMĚSTNANOST

PODPORUJEME
VAŠI BUDOUCNOST
www.esfcr.cz

Individuální projekt Pardubického kraje na sociální služby

Popis sociální služby domy na půl cesty

Objednatel požaduje zajištění sociální služby domy na půl cesty dle § 58 zákona v souladu s dalšími ustanoveními zákona č. 108/2006 Sb., o sociálních službách ve znění pozdějších předpisů a dále v souladu s vyhláškou č. 505/2006 Sb., kterou se provádějí některá ustanovení zákona o sociálních službách ve znění pozdějších předpisů. Rozsah základních činností a úkonů bude zajišťován v souladu s platnou legislativou, tzn. že v případě změny relevantních právních předpisů bude odpovídajícím způsobem změněna i realizace sociální služby.

Základní vymezení sociální služby

1. Domy na půl cesty poskytují pobytové služby zpravidla pro osoby do 26 let věku, které po dosažení zletilosti opouštějí školská zařízení pro výkon ústavní nebo ochranné výchovy, popřípadě pro osoby z jiných zařízení pro péči o děti a mládež, a pro osoby, které jsou propuštěny z výkonu trestu odnětí svobody nebo ochranné léčby. Způsob poskytování sociálních služeb v těchto zařízeních je přizpůsoben specifickým potřebám těchto osob.

2. Služba obsahuje tyto základní činnosti:

- a) poskytnutí ubytování,
- b) zprostředkování kontaktu se společenským prostředím,
- c) sociálně terapeutické činnosti,
- d) pomoc při uplatňování práv, oprávněných zájmů a obstarávání osobních záležitostí.

Poskytovatel nabídne uživatelům zajištění základních činností a úkonů dle uvedených minimálních požadavků. Předmětem plnění smlouvy je i personální zajištění včetně kvalifikovaného personálu dle zákona č. 108/2006, o sociálních službách, ve znění pozdějších předpisů.

Cílová skupina: osoby opouštějící zařízení pro výkon ústavní nebo ochranné výchovy, osoby opouštějící výkon trestu odnětí svobody nebo ochranné léčby

Forma poskytování sociální služby: pobytová

Závazné ukazatele:

Kapacita zařízení: 6 lůžek

Počet lůžkodnů* v jednotlivých letech:

v roce 2010	1 400
v roce 2011	1 400
v roce 2012	1 400
v roce 2013	116

Minimální průměrné využití služby: 80% (v každém roce)

*Lůžkodennost – počet dnů, po které uživatelé reálně využívají službu. Do využívání se započítá i doba, kdy uživatel není ve službě přítomen, ale má platnou smlouvu (např. je na návštěvě u rodiny apod).



evropský
sociální
fond v ČR



EVROPSKÁ UNIE



OPERAČNÍ PROGRAM
LIDSKÉ ZDROJE
A ZAMĚSTNANOST

Příloha č. 2 – Popis sociální služby

PODPORUJEME
VAŠI BUDOUCNOST
www.esfcr.cz

Individuální projekt Pardubického kraje na sociální služby

Sankční ustanovení při nenaplnění kapacity

Objednatel sníží celkovou cenu služby za jednotlivé sledované roky uvedenou v čl. IV., odst. 1 smlouvy, pokud nebude služba splňovat závazné ukazatele stanovené v této příloze, a to následujícím způsobem:

Míra naplnění minimální kapacity služby stanovené pro sledovaný rok	procento snížení celkové ceny služby stanovené pro sledovaný rok
79,99 - 70 %	10 %
69,99 - 50 %	20 %
49,99 - 30%	50 %
29,99 - 0 %	70 %

Procento naplnění kapacity služby bude sledováno za roční období. V případě nenaplnění minimálně 80 % kapacity ze stanovených závazných ukazatelů, je poskytovatel povinen do 15 dnů ode dne doručení výzvy od objednatele vrátit neoprávněně přijaté prostředky na sociální služby na účet objednatele uvedený ve smlouvě.

Z projektu nelze čerpat finanční prostředky na službu anebo její část, která je poskytována cílové skupině senioři a dětem do 15 let.



OPERAČNÍ PROGRAM
LIDSKÉ ZDROJE
A ZAMĚSTNANOST

PODPORUJEME
VAŠI BUDOUCNOST
www.esfcr.cz

Individuální projekt Pardubického kraje na sociální služby

Harmonogram předkládání monitorovacích zpráv

Harmonogram předkládání Monitorovacích zpráv			
Číslo oblasti podpory	3.1		
Název příjemce	Pardubický kraj		
Název projektu	Individuální projekt Pardubického kraje na sociální služby		
Registrační číslo projektu	CZ.1.04/3.1.00/05.00020		
Pořadové číslo monitorovací zprávy	Sledované období		
	Začátek	Konec	Termín podání MZ
1 – PRŮBĚŽNÁ	01/2010	03/2010	10.4.2010
2– PRŮBĚŽNÁ	04/2010	06/2010	10.7.2010
3– PRŮBĚŽNÁ	07/2010	09/2010	10.10.2010
4– PRŮBĚŽNÁ	10/2010	12/2010	10.1.2011
5– PRŮBĚŽNÁ	01/2011	03/2011	10.4.2011
6– PRŮBĚŽNÁ	04/2011	06/2011	10.7.2011
7– PRŮBĚŽNÁ	07/2011	09/2011	10.10.2011
8– PRŮBĚŽNÁ	10/2011	12/2011	10.1.2012
9– PRŮBĚŽNÁ	01/2012	03/2012	10.4.2012
10– PRŮBĚŽNÁ	04/2012	06/2012	10.7.2012
11– PRŮBĚŽNÁ	07/2012	09/2012	10.10.2012
12 - ZÁVĚREČNÁ	10/2012	01/2013	20.2.2013

