



## Krajský úřad PRŮVODNÍ DOKUMENT SMLOUVY

Doklad o předběžném schválení závazku - nároku

Typ smlouvy	Smlouva dodavatelská		
PID	KUPAX007XVZG	Číslo případu	OSV/10/20002
Číslo dokladu	2010/20002	Cena celkem	8 312 000,00
Popis	Smlouva o poskytování sociálních služeb - Cema - azylový dům		

Dodavatel

IČO	61239330	RČ	
Název	Občanské sdruž. CEMA		

	Jméno, funkce	Dne	Podpis
Zpracoval	Zahálková Helena Ing. referent oddělení ekonomického OSV	30 - 12 - 2009	
Vedoucí odboru (příkazce operace)	Danuše Fomiczewová Mgr. vedoucí odboru sociálních věcí	30 - 12 - 2009	
Správce rozpočtu			
Určený člen RPK		30 - 12 - 2009	
Podléhá usnesení RPK Usn. č.	R1648/09	Podléhá usnesení ZPk Usn. č.	
Záznam o provedené předběžné řídicí kontrole před vznikem nároku - závazku		30 - 12 - 2009	
Individuální* limitovaný* příslib			

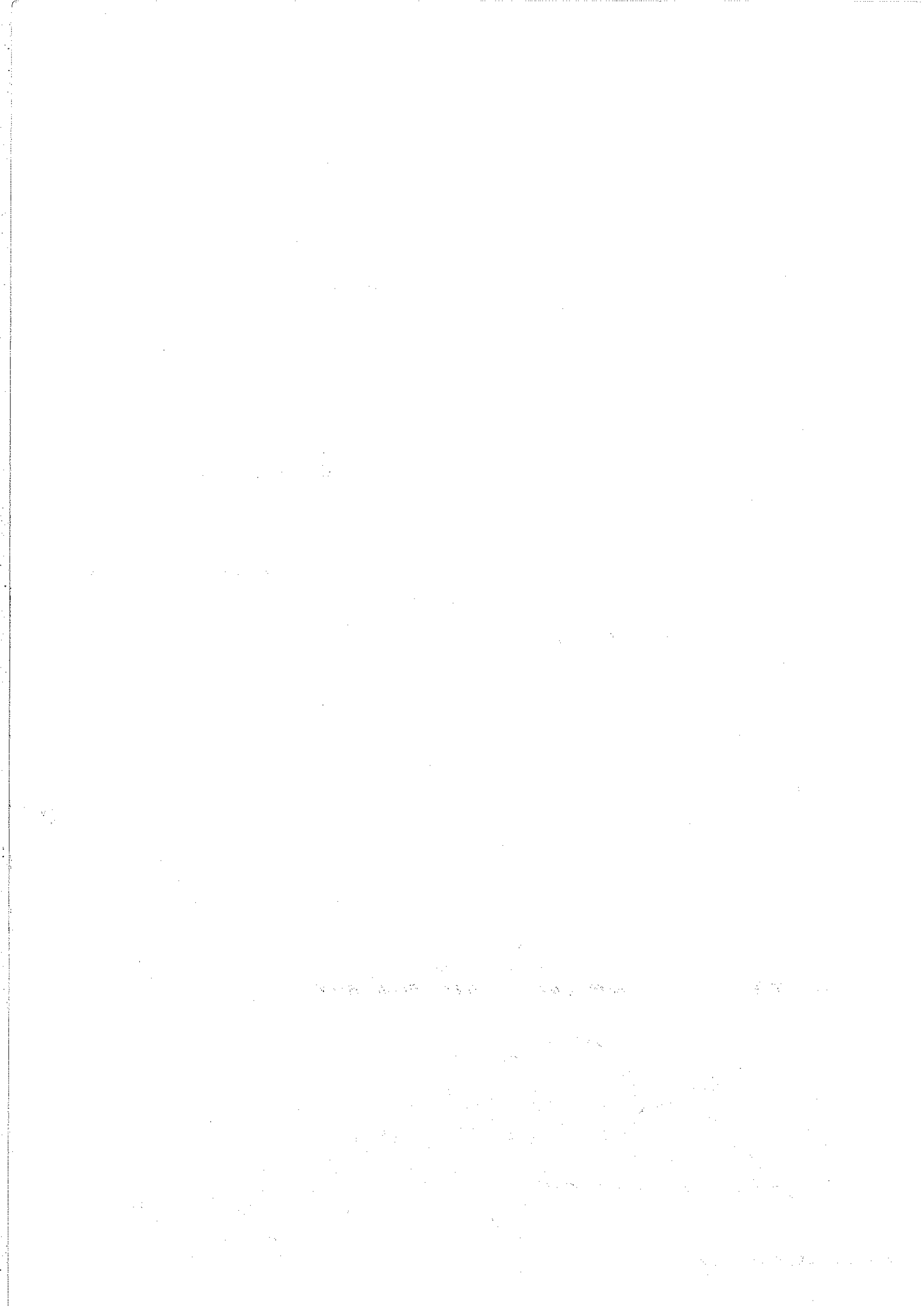
Rozpis částky na roky

Rok	Měna	Cena	Cena v Kč
2010	CZK	2 555 000,00	2 555 000,00
2011	CZK	2 686 000,00	2 686 000,00
2012	CZK	2 825 000,00	2 825 000,00
2013	CZK	246 000,00	246 000,00

Položky smlouvy

Rok	BÚ	OdPa	Pol	ZJ	UZ	ORJ	ORG	
Celkem	8074	4249	5764	1500	4043	00012		0,00

\* nehodící se škrtněte



Individuální projekt Pardubického kraje na sociální služby

## Smlouva o poskytování sociálních služeb č. OSV/10/20002

uzavřená ve smyslu ust. § 262 podle ust. § 269 odst.2 a násl. č. 513/1991 Sb., obchodního zákoníku,  
ve znění pozdějších předpisů

### I. Smluvní strany

**Objednatel:** Pardubický kraj  
adresa: Komenského náměstí 125, 532 11 Pardubice  
tel/fax: 466 026 113, 466 611 220  
IČ: 70892822  
DIČ: CZ70892822  
bankovní spojení: ČSOB, a.s. Pardubice  
číslo účtu: 226383024/0300  
jednající: **Mgr. Radko Martínek, hejtman Pardubického kraje**  
(dále jen „objednatel“) na straně jedné

**Poskytovatel:** Občanské sdružení CEMA Žamberk  
adresa: Nádražní 22, 564 01 Žamberk  
tel/fax: 465614555/465321306  
IČ: 61239330  
bankovní spojení: ČSOB, a.s.  
číslo účtu: 198498157/0300  
jednající: **Ing. Dana Hubálková**  
kontaktní osoba: Ing. Dana Hubálková  
(dále jen „poskytovatel“) na straně druhé

### I.

#### Předmět smlouvy

1. Poskytovatel se touto smlouvou zavazuje pro objednatele v rámci projektu „Individuální projekt Pardubického kraje na sociální služby“ za dále sjednaných podmínek zajistit poskytování sociální služby. Popis sociální služby včetně jejího rozsahu, rozpočtu a dalších parametrů sociální služby tvoří přílohu č. 1 a je nedílnou součástí této smlouvy.

Při poskytování sociální služby je poskytovatel povinen dodržovat povinnosti vyplývající z obecně závazných právních předpisů České republiky (zákon č. 108/2006 Sb., o sociálních službách, ve znění pozdějších předpisů, a vyhláška č. 505/2006 Sb., kterou se provádějí některá ustanovení zákona o sociálních službách, ve znění pozdějších předpisů), včetně přímo závazných norem vydaných orgány Evropského společenství, a dále povinnostmi vyplývajícími z Operačního programu Lidské zdroje a zaměstnanost.

2. Předmětem této smlouvy je poskytování sociální služby azylové domy podle ustanovení § 57 Zákona č. 108/2006 Sb., o sociálních službách, ve znění pozdějších předpisů a vyhlášky č. 505/2006 Sb., ve znění pozdějších předpisů. Místo poskytování služby Žamberk, ČSA 728, Domov pro ženy a matky s dětmi pro cílovou skupinu ženy a matky s dětmi.

Sociální služba je poskytována v souladu s projektem „Individuální projekt Pardubického kraje na sociální služby“, reg. č. CZ.1.04/3.1.00/05.00020“ (dále jen IP Pk), financovaného dotací poskytnutou na základě rozhodnutí č. OPLZZ-ZS22-13/2009 v rámci Operačního programu Lidské zdroje a zaměstnanost (dále OP LZZ) Pardubickému kraji.



evropský  
sociální  
fond v ČR



EVROPSKÁ UNIE



OPERAČNÍ PROGRAM  
LIDSKÉ ZDROJE  
A ZAMĚSTNANOST

PODPORUJEME  
VAŠI BUDOUCNOST  
[www.esfcr.cz](http://www.esfcr.cz)

Individuální projekt Pardubického kraje na sociální služby

3. Účelem smlouvy je zajištění předmětné služby v takovém rozsahu a kvalitě, aby byla zaručena odpovídající úroveň a dostupnost pro osoby sociálně vyloučené nebo ohrožené sociálním vyloučením a aby docházelo k naplňování cílů této služby, tj. zejména napomoci cílové skupině zapojit se do ekonomického, sociálního a kulturního života společnosti a uplatnit se na trhu práce.

## II.

### Prohlášení smluvních stran

1. Poskytovatel prohlašuje, že ke dni podpisu smlouvy splňuje všechny podmínky stanovené platnými právními předpisy ČR pro to, aby mohl řádně poskytovat sociální služby podle této smlouvy, zejména že disponuje dostatečným technickým a personálním vybavením pro poskytování sociálních služeb. Poskytovatel rovněž prohlašuje, že mu nejsou známy žádné překážky, pro které by nemohl poskytovat sociální služby, nebo pro které by nemohl být účastníkem IP Pk.
2. Jestliže při plnění této smlouvy vzniknou poskytovateli práva k duševnímu vlastnictví související s poskytovaným předmětem plnění, vzniká objednateli a poskytovateli dotace (MPSV ČR) neomezená bezplatná licence k užití těchto práv včetně možnosti zcela nebo zčásti poskytnout třetí osobě oprávnění tvořící součást licence.
3. Poskytovatel souhlasí s využíváním svých údajů v informačních systémech pro účely administrace prostředků z rozpočtu EU.
4. Poskytovatel se zavazuje k jednání o uzavření dodatku ke smlouvě v případě změny podmínek realizace IP Pk reg. č. CZ.1.04/3.1.00/05.00020 vyplývajících se změny rozhodnutí č. OPLZZ-ZS22-13/2009 vydaného MPSV ČR o poskytnutí dotace objednateli.
5. Poskytovatel souhlasí se svým začleněním na veřejně přístupný seznam příjemců podpory OP LZZ, na kterém budou zveřejněny údaje v rozsahu stanoveném Manuálem pro publicitu OP LZZ.

## III.

### Doba a místo plnění

1. Poskytovatel bude poskytovat sociální služby uvedené v předmětu smlouvy po dobu od 1. ledna 2010 do 31. ledna 2013
2. Místem poskytování sociální služby je Domov pro ženy a matky s dětmi v tísní, ČSA 728, 564 01 Žamberk.

## IV.

### Cena služby a platební podmínky

1. Celková cena za poskytování služby azylový dům je stanovena jako maximální do výše **8 312 000,- Kč** (slovy Osmmilionůtřistadvacíctisíckorunčeských) včetně DPH na celé období uzavřené smlouvy. V jednotlivých letech poskytování sociální služby lze poskytnout úhradu do maximální výše:

V roce 2010	2 555 000,- Kč vč. DPH
V roce 2011	2 686 000,- Kč vč. DPH
V roce 2012	2 825 000,- Kč vč. DPH
V roce 2013	246 000,- Kč vč. DPH
2. Cena je stanovena na základě zadávací dokumentace a je stanovena jako nejvýše přípustná a nepřekročitelná. Poskytovateli vzniká nárok na úhradu ceny do výše skutečně vynaložených, odůvodněných a řádně prokázaných způsobilých výdajů.
3. Platba za poskytování služeb bude prováděna objednatelům zálohově. První zálohu ve výši 10 % z celkové maximální ceny uhradí objednatel poskytovateli do 30 dnů od podpisu této smlouvy. První zálohu je poskytovatel povinen vyúčtovat do 10. 4. 2010.



evropský  
sociální  
fond v ČR



EVROPSKÁ UNIE



OPERAČNÍ PROGRAM  
LIDSKÉ ZDROJE  
A ZAMĚSTNANOST

PODPORUJEME  
VAŠI BUDOUCNOST  
www.esfcr.cz

#### Individuální projekt Pardubického kraje na sociální služby

Další platby budou probíhat na základě předložených zálohových faktur vždy na období tři kalendářních měsíců dle harmonogramu monitorovacích zpráv uvedeného v příloze č. 3 smlouvy. Nejvýše přípustná výše zálohové faktury činí 10 % z celkové maximální ceny služby. Poskytovatel předloží objednateli ve lhůtě 10 kalendářních dnů od skončení zálohového období vyúčtování – celkovou fakturu skutečně vynaložených, odůvodněných a řádně prokázaných způsobilých výdajů za poskytování sociální služby v předchozím zálohovém období. Součástí celkové faktury bude soupiska účetních dokladů, které prokazují realizaci této služby. Součet výdajů v soupisce bude souhlasit s částkou uvedenou na celkové faktuře. V případě, že poskytovatel obdržel na záloze více finančních prostředků, než následně vyúčtoval za zálohovací období, bude vzniklý rozdíl vyrovnán objednatelem formou snížení výše nejbližší zálohové platby o příslušnou částku. Přílohou celkové faktury bude schválená monitorovací zpráva o realizaci služby v předchozím zálohovém období, plnění plánovaného rozpočtu, údaje o skutečné kapacitě služby (příloha č. 1 a 2 k této smlouvě). Zároveň poskytovatel předloží objednateli zálohovou fakturu na následující tříměsíční období.

4. Závěrečná faktura bude poskytovateli proplacena až po předložení závěrečné monitorovací zprávy o realizaci služby a po jejím schválení objednatelem. Poskytovatel je povinen předložit závěrečnou monitorovací zprávu do 20 kalendářních dnů po ukončení celkového období, ve kterém poskytoval sociální službu nebo při zániku smlouvy dle čl. IX. Součástí závěrečné monitorovací zprávy bude i závěrečná faktura. Na základě této faktury bude vyúčtována poslední záloha vyplacená od zahájení realizace projektu. Pokud poskytovatel nevyčerpal přidělené finanční prostředky v celé výši, je povinen rozdílnou částku uhradit na účet objednatele uvedený ve smlouvě, a to do 30 kalendářních dnů od schválení závěrečné monitorovací zprávy objednatelem.
5. Doba splatnosti zálohových i zúčtovacích faktur činí 30 dnů od dne jejich doručení objednateli. Smluvní strany se dohodly, že dnem zaplacení je den odepsání finančních prostředků z účtu objednatele.
6. Faktura musí kromě zákonem stanovených náležitostí pro daňový doklad obsahovat tyto náležitosti:
  - a) předmět smlouvy včetně specifikace + text „v rámci Individuálního projektu Pardubického kraje na sociální služby reg. číslo CZ.1.04/3.1.00/05.00020“
  - b) číslo smlouvy o zajištění poskytování sociálních služeb,
  - c) přílohy k faktuře – průběžná (závěrečná) monitorovací zpráva, údaje o naplňování kapacity sociální služby dle přílohy č. 2 smlouvy, plnění rozpočtu služby (příloha č. 1 smlouvy), personální zajištění sociální služby (změny), soupiska účetních dokladů.
7. Poskytovatel je povinen zajistit, aby na zajištění předmětu smlouvy vymezeném v čl. I. této smlouvy nedocházelo k duplicitnímu čerpání finančních prostředků z jiných zdrojů se stejným účelem. V případě, že se tak stane, je objednatel oprávněn poskytovateli pozastavit platby nebo požadovat vrácení již uhrazených finančních prostředků.
8. V případě nedodržení stanovených podmínek, zániku smlouvy podle čl. IX. nebo odstoupení poskytovatele od realizace služby v průběhu období, dále jen „rozhodná událost“, na které již byly finanční prostředky poskytnuty, je poskytovatel povinen tyto finanční prostředky do 30 kalendářních dnů od rozhodné události vrátit na účet objednatele uvedený ve smlouvě. V případě, že poskytovatel finanční prostředky nevrátí ve stanovené lhůtě, je objednatel oprávněn vymáhat po poskytovateli vrácení těchto finančních prostředků v souladu s platnými právními předpisy.

#### Čl. V.



evropský  
sociální  
fond v ČR



EVROPSKÁ UNIE



OPERAČNÍ PROGRAM  
LIDSKÉ ZDROJE  
A ZAMĚSTNANOST

PODPORUJEME  
VAŠI BUDOUCNOST  
[www.esfcr.cz](http://www.esfcr.cz)

Individuální projekt Pardubického kraje na sociální služby

### Průběžné monitorovací zprávy a závěrečná monitorovací zpráva

1. Poskytovatel je povinen v průběhu poskytování sociální služby podle této smlouvy vypracovat a předložit objednateli průběžné monitorovací zprávy, které obsahují popis realizace předmětu plnění podle čl. I. této smlouvy za zúčtovací období uplynulých tří měsíců, a to vždy do 10. kalendářního dne následujícího měsíce po uplynulém tříměsíčním období, pro které je zpráva zpracována. Tyto zprávy budou předkládány spolu se zúčtovací fakturou. Poskytovatel je povinen se řídit platnými Pokyny pro zpracování průběžné a závěrečné monitorovací zprávy stanovenými objednatelem, které budou uveřejněny na webových stránkách [www.sluzby-pardubickykraj.cz](http://www.sluzby-pardubickykraj.cz) společně se vzorem monitorovací zprávy.
2. Poskytovatel je povinen po ukončení plnění z této smlouvy vypracovat a předložit závěrečnou monitorovací zprávu, která bude obsahovat popis realizace předmětu plnění podle čl. I. této smlouvy za celé období poskytování sociální služby, včetně zhodnocení provedené realizace, s doplněním případných návrhů na zlepšení v oblasti poskytované sociální služby. Zpráva bude předložena v písemné podobě, a to do 20 kalendářních dnů od ukončení smlouvy.
3. V případě, že objednatel zjistí, že průběžná anebo závěrečná monitorovací zpráva je neúplná nebo obsahuje formální nedostatky, je poskytovatel povinen monitorovací zprávu doplnit nebo opravit v objednatel stanoveném termínu. Termín pro odstranění nedostatků nesmí být stanoven kratší než 5 kalendářních dnů. Poskytovatel bude vyzván k nápravě elektronicky. Poskytovatel je povinen vady a nedostatky odstranit do stanovené lhůty.

### VI.

#### Práva a povinnosti smluvních stran

1. Objednatel je povinen poskytnout poskytovateli včas veškeré podklady, které požaduje, aby poskytovatel používal při zajištění předmětu smlouvy.
2. Objednatel je povinen bezodkladně informovat poskytovatele o všech změnách a jiných okolnostech, které se dotýkají plnění závazků vyplývajících z této smlouvy.
3. Objednatel je povinen poskytovat poskytovateli po celou dobu platnosti smlouvy odbornou podporu nezbytnou pro realizaci předmětu plnění.
4. Objednatel si vyhrazuje právo kontrolovat řádné plnění smlouvy v místě realizace předmětu plnění. Zástupci objednatele nebo třetích osob objednatel zmocněných nebo pověřených jsou oprávněni vstupovat na místo realizace předmětu plnění, provádět monitorovací návštěvy a pravidelné či namátkové kontroly realizace služby a vyžadovat nápravu při kontrole zjištěných nedostatků.
5. Objednatel je oprávněn provádět u poskytovatele v souvislosti s plněním této smlouvy veřejnoprávní kontrolu v souladu se zákonem č. 320/2001 Sb. o finanční kontrole, ve znění pozdějších předpisů.
6. Poskytovatel je povinen realizovat činnosti specifikované v čl. I. této smlouvy v rámci projektu IP Pk v souladu s touto smlouvou, Metodikou způsobilých výdajů OP LZZ a Metodikou financování.
7. Poskytovatel je povinen využívat prostředky, které obdrží od objednatele na realizaci předmětu smlouvy, pouze na úhradu způsobilých nákladů a v souladu s účelem této smlouvy. Vymezení způsobilých výdajů stanoví platná verze Metodiky způsobilých výdajů OP LZZ.
8. Poskytovatel je povinen vést účetnictví v souladu se zákonem č. 563/1991 Sb., o účetnictví, ve znění pozdějších předpisů, případně nemá-li tuto povinnost je povinen vést daňovou evidenci podle zákona č. 586/1992 Sb., o dani z příjmu, ve znění pozdějších předpisů. Poskytovatel je též povinen dbát, aby příslušné účetní doklady

Individuální projekt Pardubického kraje na sociální služby

byly správné, úplné, průkazné a splňovaly zákonem č. 235/2004 Sb., ve znění pozdějších předpisů, předepsané náležitosti.

9. Poskytovatel je povinen vést oddělenou analytickou účetní evidenci všech účetních případů vztahujících se k předmětu této smlouvy v souvislosti s realizací IP Pk a poskytovat z ní údaje všem osobám oprávněným k provádění kontroly. Těmito oprávněnými osobami jsou Krajský úřad Pardubického kraje, Ministerstvo práce a sociálních věcí ČR, Řídicí orgán, územní finanční orgány, Ministerstvo financí ČR, Nejvyšší kontrolní úřad, Evropská komise a Evropský účetní dvůr, případně další orgány oprávněné k výkonu kontroly, a třetím osobám, které tyto orgány ke kontrole pověřily nebo zmocnily.
10. Poskytovatel je povinen v návaznosti na čl. VI., odst. 9 informovat objednatele o provedené kontrole a o opatřeních k nápravě, a to bez zbytečného odkladu. Poskytovatel je povinen o splnění nápravných opatření informovat toho, kdo tato opatření uložil, a objednatele.
11. Poskytovatel je povinen poskytnout objednateli písemně na jeho žádost jakékoliv doplňující informace související s realizací projektu, a to ve lhůtě stanovené objednatелеm.
12. Poskytovatel je povinen bez zbytečného odkladu oznámit objednateli veškeré skutečnosti, které mohou mít vliv na povahu nebo podmínky realizace předmětu plnění. Toto oznámení nezabývá poskytovatele povinností splnit podmínky dle této smlouvy.
13. Poskytovatel je povinen dodržovat termíny a náležitosti pro zpracování a předkládání monitorovacích zpráv stanovené objednatелеm.
14. Poskytovatel je povinen uchovávat veškeré doklady související s realizací předmětu smlouvy po dobu 10 let od skončení finančního plnění z této smlouvy, přičemž tato lhůta začíná běžet 1. ledna následujícího kalendářního roku po ukončení smlouvy.

## VII.

### Publicita

1. Objednatel má celkovou odpovědnost za realizaci publicity a propagaci dosahovaných výsledků v rámci IP Pk. Cílem je informovat odbornou a laickou veřejnost o podpoře sociálních služeb z ESF.
2. Povinnosti poskytovatele v oblasti publicity :
  - a) V případě vydávání propagačních materiálů, propagace sociálních služeb v médiích a odborných periodikách se budou materiály označovat v souladu s Manuálem pro publicitu OP LZZ 2007 - 2013. Informace k publicitě jsou na webu [www.esfcr.cz](http://www.esfcr.cz).
  - b) v případě pořádání akcí souvisejících s realizací předmětu veřejné zakázky zajistí, aby vše bylo označeno logem ESF, OP LZZ a vlajkou EU a dalšími symboly v souladu s Metodikou ESF/OP LZZ - příručka pro příjemce a manuál pro publicitu.

## VIII.

### Sankční ustanovení

1. Objednatel sníží celkovou cenu za poskytování sociální služby uvedenou čl. IV., odst. 1 této smlouvy, pokud nebude služba splňovat minimální kapacitu stanovenou v příloze č. 2 smlouvy, a to způsobem uvedeným v příloze č. 2 této smlouvy.



evropský  
sociální  
fond v ČR



EVROPSKÁ UNIE



OPERAČNÍ PROGRAM  
LIDSKÉ ZDROJE  
A ZAMĚSTNANOST

PODPORUJEME  
VAŠI BUDOUCNOST  
www.esfcr.cz

Individuální projekt Pardubického kraje na sociální služby

2. V případě nedodržení termínu stanoveného pro doručení faktury je objednatel oprávněn uložit poskytovateli smluvní pokutu ve výši 1 000,- Kč za každý i započatý kalendářní den prodlení.
3. V případě nedodržení termínu stanoveného pro doručení závěrečné monitorovací zprávy je objednatel oprávněn uložit poskytovateli smluvní pokutu ve výši 5 000,- Kč za každý i započatý kalendářní den prodlení.
4. Smluvní pokuta je splatná do patnácti kalendářních dnů ode dne doručení vyznění o jejím uložení poskytovateli.
5. V případě nedodržení stanovených podmínek a povinností poskytovatele vyplývajících z této smlouvy, nebo pokud poskytovatel odstoupí od realizace sociální služby, na kterou byly poskytnuty finanční prostředky, v průběhu roku, je poskytovatel povinen do 30 kalendářních dnů od rozhodné skutečnosti na straně poskytovatele vrátit finanční prostředky na účet objednatele. V případě, že poskytovatel nevrátí poskytnuté finanční prostředky ve stanovené lhůtě, je povinen uhradit zákonné úroky z prodlení a objednatel zahájí další kroky k vymáhání těchto prostředků.

## IX.

### Závěrečná ustanovení

1. Tuto smlouvu lze měnit pouze vzestupně číslovanými písemnými dodatky podepsanými oběma smluvními stranami.
2. Smluvní strany se dohodly, že tento závazkový vztah se řídí zákonem č. 513/1991 Sb., obchodní zákoník, ve znění pozdějších předpisů. Vztahy mezi smluvními stranami, které nejsou touto smlouvou výslovně upraveny, se řídí zákonem č. 513/1991 Sb., Obchodním zákoníkem, ve znění pozdějších předpisů, popř. dalšími obecně závaznými předpisy České republiky.
3. Pro objednatele je stejně jako tato smlouva závazná také Metodika financování, Metodika způsobilých výdajů OP LZZ a Povinné minimum publicity OP LZZ pro období 2007-13 v platném znění.
4. Výpověď a odstoupení od smlouvy se děje ve smyslu příslušných ustanovení z. č. 513/1991 Sb., Obchodního zákoníku, ve znění pozdějších předpisů, přičemž: Smluvní strany se dohodly, že smlouvu lze předčasně ukončit písemnou výpovědí v následujících případech:
  - a) Objednatel je oprávněn vypovědět tuto smlouvu v případě, že poskytovatel přestane poskytovat služby dle této smlouvy. V tomto případě bude smlouva ukončena dnem následujícím po doručení výpovědi poskytovateli.
  - b) Objednatel je dále oprávněn vypovědět tuto smlouvu v případě, že skutečná využitelnost služby bude o více než o 50 % nižší než minimální kapacita služby stanovená v příloze č. 2 této smlouvy. V tomto případě činí výpovědní lhůta 2 měsíce ode dne doručení výpovědi poskytovateli.
  - c) Objednatel je oprávněn vypovědět tuto smlouvu také v případě, že poskytovatel není schopen zajistit poskytování sociální služby v souladu se zákonem č. 108/2006 Sb., o sociálních službách, ve znění pozdějších předpisů. V tomto případě bude smlouva ukončena dnem následujícím po doručení výpovědi druhé straně.
  - d) Objednatel si vyhrazuje právo vypovědět tuto smlouvu v případě, že Ministerstvo práce a sociálních věcí ČR ukončí poskytování finanční podpory projektu, resp. Pozastaví objednateli platby. V tomto případě bude smlouva ukončena dnem následujícím po doručení výpovědi poskytovateli.
5. Smlouva se vyhotovuje ve třech stejnopisech, každý s platností originálu, z nichž objednatel obdrží dvě vyhotovení.





evropský  
sociální  
fond v ČR



EVROPSKÁ UNIE



OPERAČNÍ PROGRAM  
LIDSKÉ ZDROJE  
A ZAMĚSTNANOST

PODPORUJEME  
VAŠI BUDOUCNOST  
[www.esfcr.cz](http://www.esfcr.cz)

Individuální projekt Pardubického kraje na sociální služby

6. Smlouva nabývá platnosti a účinnosti dnem podpisu smlouvy oběma smluvními stranami.
7. Právní úkon byl projednán na jednání Rady Pardubického kraje dne 17. 12. 2009 a schválen usnesením č. R/815/09.

V Pardubicích dne 30. 12. 2009

V Pardubicích dne 30. 12. 2009

Objednatel

Poskytovatel:

náměstek hejtmana  
Pardubického kraje  
pověřený zastupováním

Ing. Roman Linek

Mgr. Radko Martínek  
hejtman Pardubického kraje



Ing. Dana Hubálková  
předsedkyně Občanského sdružení  
CEMA Žamberk



Přílohy:

- Příloha č. 1 – Popis realizace sociální služby vč. rozpočtu
- Příloha č. 2 - Popis sociální služby
- Příloha č. 3 - Harmonogram předkládání monitorovacích zpráv



THE UNIVERSITY OF CHICAGO  
LIBRARY  
540 EAST 57TH STREET  
CHICAGO, ILL. 60637  
TEL: 773-936-3200  
WWW.CHICAGO.EDU



evropský  
sociální  
fond v ČR



EVROPSKÁ UNIE



OPERAČNÍ PROGRAM  
LIDSKÉ ZDROJE  
A ZAMĚSTNANOST

PODPORUJEME  
VAŠI BUDOUCNOST  
[www.esfcr.cz](http://www.esfcr.cz)

Individuální projekt Pardubického kraje na sociální služby

### **Popis realizace sociální služby**

**1. Název poskytovatele/název zařízení sociálních služeb:**

Občanské sdružení CEMA Žamberk / Domov pro ženy a matky s dětmi v tísní

**2. Adresa zařízení sociálních služeb:**

ČSA 728, 56401 Žamberk

**3. Druh sociální služby dle zákona č. 108/2006 Sb., o sociálních službách:**

**Azylový dům**

**4. Forma sociální služby (vybranou formu označte podtržením):**

- a) ambulantní
- b) terénní
- c) pobytová

**5. Cílová skupina - okruh osob, pro které je služba určena (jednu vybranou cílovou skupinu označte podtržením):**

- a) osoby se zdravotním postižením
- b) osoby se zrakovým postižením
- c) osoby s duševním onemocněním
- d) děti a mládež od 15 do 26 let
- e) osoby bez přístřeší
- f) osoby vedoucí rizikový způsob života, nebo jsou tímto způsobem života ohroženy
- g) osoby opouštějící zařízení pro výkon ústavní nebo ochranné výchovy a osoby opouštějící výkon trestu odnětí svobody nebo ochranné léčby
- h) oběti domácího násilí
- i) osoby v krizi
- j) rodiny s dětmi

**6. Popis průběhu sociální služby:**

- Časový rozsah poskytování sociální služby:

Služba se poskytuje nepřetržitě

- Metody práce s uživatelem:



OPERAČNÍ PROGRAM  
LIDSKÉ ZDROJE  
A ZAMĚSTNANOST

PODPORUJEME  
VAŠI BUDOUCNOST  
www.esfcr.cz

### Individuální projekt Pardubického kraje na sociální služby

Příchozí uživatelku seznámíme s rozsahem služeb námi poskytovaných a vnitřními předpisy našeho zařízení. Podle jejich potřeb a zájmu se rozvíjí metodika. Nejdůležitějším nástrojem pro naši práci je rozhovor, naslouchání a pozorování. S žadatelkou vedeme nejprve diagnostický rozhovor. Orientujeme se na pochopení problémové situace klientky a vyjasnění jejich příčin. Uživatelka získá prostor pro vyjádření svých potřeb, promýšlení, zhodnocení svých možností a schopností. Získá odbornou pomoc při pojmenování tíživé situace, náhledu na její řešení a podporu k takovému řešení, které mu bude nejvíce vyhovovat. Získané informace promýšlíme a sestavujeme písemný osobní plán pro každou uživatelku. S tímto socioterapeutickým plánem seznamujeme pracovníce zařízení, které spolupracují na daném problému, konzultujeme další postupy. Uživatelce je poskytována pouze taková služba, o kterou má zájem a v takovém rozsahu v jakém má zájem. Individuálním přístupem ke uživatelce a častými konzultacemi s uživatelkou chceme dosáhnout cílené sociální služby, tak, aby uživatelce vyhovovaly a pomohly ji v dalším životě. Bez souhlasu uživatelky podnikáme jen takové kroky, které zabraňují bezprostřednímu ohrožení života jejího nebo jejích dětí, popřípadě chrání chod našeho zařízení před vážným narušením.

**Průběh služby** – První kontakt je zpravidla telefonický. Zájemkyně si domluví schůzku dle vlastních možností. Zájemkyně o službu pak přijde osobně do Domova, kde se seznámí s nabízenými službami, pokojem a společnými prostory. Dostane informace o domovním řádě, nabídce služeb, podmínkami plateb a smlouvě o sociálních službách,... V případě zájmu je s ní sepsána Dohoda, kde si uživatelka a pracovníce Domova dohodnou další postup. Při zahájení poskytování služeb je s uživatelkou sepsána Smlouva o poskytování sociální pobytové služby v azylovém domě a je dohodnuta další spolupráce. Uživatelka je ubytována na pokoji s vyhovujícími hygienickými podmínkami, s možností zajištění všech základních životních potřeb, a to na dobu nezbytně nutnou k vyřešení její situace. Dále poskytujeme základní sociální poradenství, pomoc při uplatňování práv, oprávněných zájmů a při obstarávání osobních záležitostí a zájmů. U každé uživatelky služba probíhá dle jejího osobního plánu.

Bez souhlasu uživatel

**Ukončení poskytované služby**- uživatelka může ukončit využívání našich služeb na vlastní žádost tím, že najde uspokojivé řešení svého problému, popřípadě se napojí na jinou službu, která ji dostačuje, zajistí si jiné bydlení. Ukončení služby je zpravidla po vzájemné dohodě, kdy si pracovníce a uživatelka zhodnotí vzájemnou spolupráci. Písemná „Dohoda o ukončení poskytování sociální pobytové služby v azylovém domě“ ukončí poskytování služeb.

Z naší strany ukončujeme poskytování služeb v případě, že uživatelka porušuje vnitřní předpisy (jedná se především o ohrožení bezpečnosti ostatních uživatelů, soužití s ostatními uživateli, v případě kdy uživatelce postačuje ubytovna).

- Úhrady za služby:

Žena pečující o dítě	70 Kč / den
Každé dítě	25 - 30 Kč / den



evropský  
sociální  
fond v ČR



EVROPSKÁ UNIE



OPERAČNÍ PROGRAM  
LIDSKÉ ZDROJE  
A ZAMĚSTNANOST

PODPORUJEME  
VAŠI BUDOUCNOST  
www.esfcr.cz

Individuální projekt Pardubického kraje na sociální služby

Žena bez dětí

80 - 100 Kč / den

- Fakultativní služby (v případě, že jsou poskytovány):

Drobný prodej, kopírování

- Další doplňující informace

## 7. Popis personálního zajištění sociální služby

### 1 v e d o u c í

#### Náplň práce:

Koordinuje a zodpovídá za průběh služby. Provádí finanční, personální, projektové řízení a s tím spojené agendy. Koordinuje práci pracovního týmu. Řídí pracovní porady. Konzultuje v pracovním týmu vhodný postup při práci s uživateli. Pracuje s týmem pracovníků. Zastupuje práci sociální pracovníce a asistentky v případě nutnosti, dle stanovených kompetencí. Dohlíží na řádné zaučení nových pracovníků. Monitoruje práci pracovníků a hodnotí jejich pracovní výsledky. Vyřizuje stížnosti. Vede porady uživatelů.

#### **Další povinnosti**

Vytváří vnitřní předpisy, pracovní postupy, formuláře a standardy kvality. Dbá na kvalitu všech poskytovaných služeb. Dbá na dodržování poslání, cílů a principů služeb. Podílí se na přípravě reklamních a propagačních materiálů a akcí. Spolupracuje s médii a veřejností. Spolupracuje s partnery a ostatními institucemi a organizacemi, sbírá zkušenosti. Vybírá dodavatele nového vybavení a zařízení určené k realizaci projektů.

### 1 s o c i á l n í p r a c o v n i c e – z á s t u p k y n ě v e d o u c í

#### Náplň práce:

#### **Přímá práce s uživateli:**

Jedná se zájemci o službu. Napomáhá uživatelům překonat jejich nepříznivé sociální situace. Poskytuje uživatelům pomoc při uplatňování práv, oprávněných zájmů a při obstarávání osobních záležitostí. Podporuje uživatelky ve zvýšení soběstačnosti a dostatečné péči o děti. Seznamuje uživatelky s vnitřními předpisy a dbá na jejich dodržování. Vede rozhovory s uživatelkami. Vede písemné záznamy o průběhu sociální práce s uživateli. Vede evidenci plateb uživatelů. Podílí se na spolupráci s rodinnými příslušníky, známými, pracovníky OSPOD, soudy, policií a ostatními státními i nestátními subjekty v zájmu uživatelů. Napomáhá při příjmu a odchodu uživatelů. Přiděluje klíčové pracovníce a koordinuje jejich činnost. Vyřizuje stížnosti.

#### **Spolupráce v týmu:**

Účastní se aktivně porad pracovního týmu. Konzultuje v pracovním týmu vhodný postup při práci s uživateli. Spolupracuje se sociálními pracovníci, asistentkami, vedoucí a pedagogem Domova. Účastní se supervizí a školení. Dále pomáhá při vypracování vnitřních předpisů, formulářů, podílí se na vypracování standard kvality.

#### **Další povinnosti:**

Přijímá návštěvy a vede evidenci návštěv. Sjednává přijetí praktikantek do sdružení a koordinuje jejich činnost. Sleduje aktuality v legislativě sociální práce. Dbá na kvalitu všech



evropský  
sociální  
fond v ČR



EVROPSKÁ UNIE



OPERAČNÍ PROGRAM  
LIDSKÉ ZDROJE  
A ZAMĚSTNANOST

PODPORUJEME  
VAŠI BUDOUCNOST  
www.esfcr.cz

### Individuální projekt Pardubického kraje na sociální služby

poskytovaných služeb. Dbá na dodržování poslání, cílů a principů služeb. Zastupuje spolupracovnice v případě nutnosti, dle stanovených kompetencí. Podílí se na výběrových řízeních při přijímání nových zaměstnanců. Pomáhá při vytváření projektů a žádostí.

## 2 sociální pracovnice

### Náplň práce:

#### **Přímá práce s uživateli:**

Jedná se zájemci o službu. Napomáhá uživatelům překonat jejich nepříznivé sociální situace. Napomáhá uživatelům při uplatňování práv, oprávněných zájmů a při obstarávání osobních záležitostí. Podporuje uživatelky ve zvýšení soběstačnosti a dostatečné péči o děti. Je klíčovým pracovníkem. Vede a napomáhá uživatelkám ke zformulování a naplnění jejich osobních plánů. Podílí se a vede volnočasové aktivity zaměřené na rozvíjení osobnosti, zájmů, znalostí a tvořivých schopností formou výtvarné a pohybové výchovy. Vede písemné záznamy o průběhu sociální práce s uživateli. Seznamuje uživatelky s vnitřními předpisy a dbá na jejich dodržování.

Podílí se na spolupráci s rodinnými příslušníky, známými, pracovníky OSPOD, soudy, policií a ostatními státními i nestátními subjekty v zájmu uživatelů. Napomáhá při příjmu a odchodu uživatelů. Vyřizuje stížnosti.

#### **Spolupráce v týmu:**

Účastní se aktivně porad pracovního týmu. Konzultuje v pracovním týmu vhodný postup při práci s uživateli. Spolupracuje se sociálními pracovníkyněmi, asistentkami, vedoucí a pedagogem Domova. Účastní se supervizí. Dále pomáhá při vypracování vnitřních předpisů, formulářů, podílí se na vypracování standard kvality.

#### **Další povinnosti:**

Zajišťuje službu v nepřetržitém provozu v azylovém domě. Přijímá návštěvy a vede evidenci návštěv. Vyřizuje elektronickou poštu a telefonáty. Vede evidenci odeslané a přijaté pošty. Vede evidenci případných hotovostních plateb. Vede evidenci úrazů ubytovaných. Zajišťuje půjčování některých předmětů a vede jejich evidenci

Kontroluje průběžně prostory a vnitřní zařízení bytových jednotek a společných prostor, které jsou v majetku Domova. Napomáhá při přípravě reklamních a propagačních materiálů a akcí. Účastní se praxí v partnerském zařízení a školení. Sleduje aktuality v legislativě sociální práce. Zastupuje spolupracovnice v případě nutnosti, dle stanovených kompetencí. Dbá na kvalitu všech poskytovaných služeb. Dbá na dodržování poslání, cílů a principů služeb.

## 1 pedagog

### Náplň práce:

#### **Přímá práce s uživateli:**

Věnuje se dětem uživatelek po dobu, kdy s uživatelkami pracuje sociální pracovnice nebo jiná pracovnice. Věnuje se matkám a dětem - napomáhá jejich vzájemné spolupráci. Podílí se na předávání praktických nácviků dětem i matkám, vede matky k aktivnímu přístupu v další práci s dětmi. Přesný program práce s dětmi se odvíjí dle věku dětí a jejich možností. V případě handicapu dítěte spolupracuje s matkou a se specialisty. Přípravuje podklady a materiály pro práci s dětmi s ohledem k věku dětí. Spolupracuje se základní a speciální školou, mateřskou školou a ostatními zařízeními. Přípravuje volnočasové aktivity pro děti.

#### **Spolupráce v týmu:**

Účastní se aktivně porad pracovního týmu.



evropský  
sociální  
fond v ČR



EVROPSKÁ UNIE



OPERAČNÍ PROGRAM  
LIDSKÉ ZDROJE  
A ZAMĚSTNANOST

PODPORUJEME  
VAŠI BUDOUCNOST  
[www.esfcr.cz](http://www.esfcr.cz)

#### Individuální projekt Pardubického kraje na sociální služby

Konzultuje v pracovním týmu vhodný postup při práci s uživatelkami a dětmi. Spolupracuje se sociálními pracovníci, asistentkami, vedoucí a pedagogem Domova.

Účastní se supervizí. Dále pomáhá při vypracování vnitřních předpisů, formulářů, podílí se na vypracování standard kvality.

#### **Další povinnosti:**

Zajišťuje půjčování některých předmětů a vede jejich evidenci. Napomáhá při přípravě reklamních a propagačních materiálů a akcí. Účastní se praxí v partnerském zařízení a školení. Dbá na kvalitu všech poskytovaných služeb. Dbá na dodržování poslání, cílů a principů služeb. Podílí se na spolupráci s rodinnými příslušníky, známými, pracovníky OSPOD, soudy, policií a ostatními státními i nestátními subjekty v zájmu uživatelů.

### **4 pracovníce v sociálních službách v přímé péči**

#### Náplň práce:

Napomáhá uživatelům překonat jejich nepříznivé sociální situace. Napomáhá při obstarávání osobních záležitostí a zajištění základních životních potřeb. Podporuje uživatelky ve zvýšení soběstačnosti a dostatečné péči o děti. Je klíčovým pracovníkem. Vede a napomáhá uživatelkám k zformulování a naplnění jejich osobních plánů. Podílí se na práci s dětmi. Seznamuje uživatelky s vnitřními předpisy a dbá na jejich dodržování. Vede písemné záznamy o průběhu sociální práce s uživateli. Podílí se na spolupráci s rodinnými příslušníky, známými, pracovníky OSPOD, soudy, policií a ostatními státními i nestátními subjekty v zájmu uživatelů. Napomáhá při příjmu a odchodu uživatelů. Vyřizuje stížnosti.

#### **Spolupráce v týmu:**

Účastní se aktivně porad pracovního týmu. Konzultuje v pracovním týmu vhodný postup při práci s uživateli. Spolupracuje se sociálními pracovníci, asistentkami, vedoucí a pedagogem Domova. Účastní se supervizí. Dále pomáhá při vypracování vnitřních předpisů, formulářů, podílí se na vypracování standard kvality.

#### **Další povinnosti:**

Zajišťuje službu v nepřetržitém provozu v azylovém domě. Přijímá návštěvy a vede evidenci návštěv. Vyřizuje elektronickou poštu a telefonáty. Vede evidenci odeslané a přijaté pošty. Vede evidenci případných hotovostních plateb. Vede evidenci úrazů ubytovaných. Zajišťuje půjčování některých předmětů a vede jejich evidenci. Kontroluje průběžně prostory a vnitřní zařízení bytových jednotek a společných prostor, které jsou v majetku Domova. Zastupuje spolupracovnice v případě nutnosti, dle stanovených kompetencí. Dbá na kvalitu všech poskytovaných služeb. Dbá na dodržování poslání, cílů a principů služeb. Zodpovídá za charitní šatník v Domově.

### **1 provozní pracovníce**

#### Náplň práce:

Provádí rozpis služeb. Vyřizuje telefonní hovory a zajišťuje otevírání vstupních dveří. Aktualizuje webové stránky. Po odchodu uživatelů zodpovídá za dezinfekci a přípravu pokojů pro nové uživatele. Kontroluje neobsazené pokoje. Zajišťuje nákup drobných potřeb pro chod zařízení, obstarává potravinovou banku a lékárníčku. Zajišťuje správné fungování zařízení Domova, sjednává opravy a navrhuje obnovu zařízení. Napomáhá při výběru dodavatelů a nového vybavení. Vyřizuje objednávky a reklamace. Vede inventarizaci majetku.

#### **Spolupráce v týmu:**



OPERAČNÍ PROGRAM  
LIDSKÉ ZDROJE  
A ZAMĚSTNANOST

PODPORUJEME  
VAŠI BUDOUCNOST  
www.esfcr.cz

### Individuální projekt Pardubického kraje na sociální služby

Účastní se aktivně porad pracovního týmu. Konzultuje v pracovním týmu vhodný postup při práci. Spolupracuje se sociálními pracovníci, asistentkami, vedoucí a pedagogem Domova, údržbářem. Dále pomáhá při vypracování vnitřních předpisů, formulářů, podílí se na vypracování standard kvality.

#### **Další povinnosti:**

Řídí se pokyny nadřízeného pracovníka. Přijímá návštěvy a vede evidenci návštěv. Vede evidenci příchodů a odchodů z práce. Zajišťuje půjčování některých předmětů a vede jejich evidenci. Vede evidenci případných hotovostních plateb. Napomáhá při přípravě reklamních a propagačních materiálů a akcí.

Účastní se praxí v partnerském zařízení a školení.

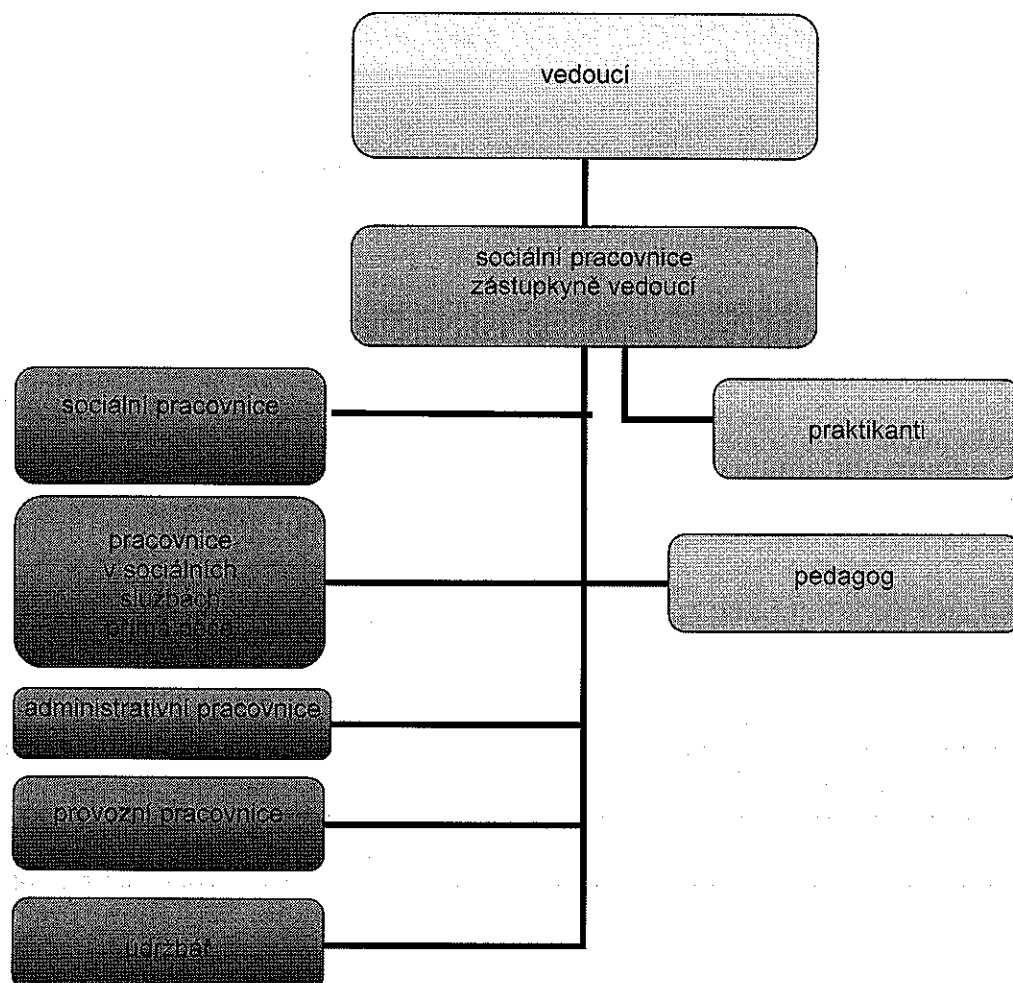
### **1 administrativní pracovnice**

Provádí administraci projektu a další administrativní činnost. Vypracovává průběžné monitorovací zprávy. Zajišťuje publicitu projektu.

### **1 údržbář**

#### Náplň práce:

Provádí nutné opravy zařízení a vybavení Domova. Pracuje na DPP.







OPERAČNÍ PROGRAM  
LIDSKÉ ZDROJE  
A ZAMĚSTNANOST

PODPORUJEME  
VAŠI BUDOUCNOST  
www.esfcr.cz

Individuální projekt Pardubického kraje na sociální služby

## 8. Personální zajištění

Uvedte pracovníky, kteří se budou přímo podílet na realizaci poskytované sociální služby. U pracovníků, kteří nejsou zaměstnanci organizace, uveďte před název pozice zkratku „JP“ (jako jiný pracovník).

### 8.1. Sociální pracovníci

Název pozice / jméno	Dosažená kvalifikace / obor	úvazek
Sociální pracovníce – zástupce vedoucí / Bc.Dagmar Jansová	VŠ/ sociální a charitativní práce	0,9
Sociální pracovníce / Bc.Ludmila Halbrštátová	VŠ/sociální a charitativní práce	0,9
Sociální pracovníce / Alena Siberová DiS.	VOŠ/ sociální práce	0,9

### 8.2. Pracovníci v sociálních službách

Název pozice / jméno	Dosažená kvalifikace /kvalifikační kurz	úvazek
Pracovnice v sociálních službách / Jiřina Havlová	SŠ/ kurz Pracovník sociální péče se zaměřením pro přímou obslužnou péči	0,9
Pracovnice v sociálních službách / Eva Hylmarová	SOU/ kurz Pracovnice v sociálních službách- přímá obslužná péče	0,9
Pracovnice v sociálních službách / Ivana Reslerová	SOU/ kurz Pracovník sociální péče se zaměřením pro přímou obslužnou péči	0,7
Pracovnice v sociálních službách/ Lenka Grusová	SOŠ/ kurz Pracovnice v sociálních službách- přímá obslužná péče	0,45

### 8.3. Pedagog

Název pozice / jméno	Dosažená kvalifikace /obor	úvazek
Michaela Krňávková DiS.	VOŠ/Pedagogika specifických činností ve volném čase	0,6

### 8.4. Ostatní pracovníci – management, provoz

Název pozice / jméno	Dosažená kvalifikace / obor	úvazek
Vedoucí / Ing.Dana Hubálková	VŠ/ technický/ rekv.kurz řízení NNO	0,8
Provozní pracovníce/ Lenka Grusová	SOŠ/ ekonomický	0,2



EVROPSKÁ UNIE



OPERAČNÍ PROGRAM  
LIDSKÉ ZDROJE  
A ZAMĚSTNANOST

PODPORUJEME  
VAŠI BUDOUCNOST  
[www.esfcr.cz](http://www.esfcr.cz)

## Individuální projekt Pardubického kraje na sociální služby

Administrativní pracovnice/ Lucie Malá	SOŠ/ekonomický	0,25
Údržbář / Radim Sibera	SOU	DPP



evropský  
sociální  
fond v ČR - EVROPSKÁ UNIE



OPERAČNÍ PROGRAM  
LIDSKÉ ZDROJE  
A ZAMĚSTNANOST

PODPORUJEME  
VAŠI BUDOUCNOST  
www.esfcr.cz

Individuální projekt Pardubického kraje na sociální služby č. CZ.1.04/3.1.00/05.00020						
Příloha č. 1 - Finanční rozvaha poskytované sociální služby						
(struktura dle vyhlášky 504/2002 Sb.)						
Poskytovatel soc. služby		Občanské sdružení CEMA Žamberk				
Druh soc. služby (dle zákona č. 108/2006 Sb.)		azylový dům				
Nákladová položka		Předpokládané náklady v Kč na rok/období				
		2010	2011	2012	2013	2010-2013
<b>1.</b>	<b>Provozní náklady celkem</b>	<b>560 000</b>	<b>582 000</b>	<b>642 000</b>	<b>58 000</b>	<b>1 842 000</b>
<b>1.1</b>	<b>Materiálové náklady celkem</b>	<b>22 500</b>	<b>30 500</b>	<b>55 500</b>	<b>3 700</b>	<b>112 200</b>
z toho:	- potraviny	4 000	5 000	5 000	500	14 500
	- kancelářské potřeby	500	500	500	200	1 700
	- vybavení (DDHM)	8 000	15 000	40 000	2 000	65 000
	- pohonné hmoty	0	0	0	0	0
	- ostatní materiálové náklady	10 000	10 000	10 000	1 000	31 000
<b>1.2</b>	<b>Nemateriálové náklady celkem</b>	<b>526 000</b>	<b>540 000</b>	<b>575 000</b>	<b>53 300</b>	<b>1 694 300</b>
<b>1.2.1</b>	<b>Energie</b>	<b>273 000</b>	<b>295 000</b>	<b>323 000</b>	<b>28 600</b>	<b>919 600</b>
z toho:	- elektřina	122 000	130 000	140 000	11 600	403 600
	- plyn	120 000	132 000	148 000	14 000	414 000
	- vodné, stočné	31 000	33 000	35 000	3 000	102 000
	- jiné (upřesněte)	0	0	0	0	0
<b>1.2.2</b>	<b>Opravy a udržování</b>	<b>1 000</b>	<b>1 000</b>	<b>1 000</b>	<b>0</b>	<b>3 000</b>
z toho:	- opravy a udržování budov	0	0	0	0	0
	- opravy a udržování aut	0	0	0	0	0
	- ostatní	1 000	1 000	1 000	0	3 000
<b>1.2.3</b>	<b>Cestovné</b>	<b>26 000</b>	<b>25 000</b>	<b>26 000</b>	<b>2 100</b>	<b>79 100</b>
z toho:	- cestovné zaměstnanců	25 000	24 000	25 000	2 000	76 000
	- cestovné klientů	1 000	1 000	1 000	100	3 100
pozn.: DDHM - drobný dlouhodobý hmotný majetek do Kč 40 000						
<b>1.2.4</b>	<b>Ostatní služby</b>	<b>226 000</b>	<b>219 000</b>	<b>225 000</b>	<b>22 600</b>	<b>692 600</b>
z toho:	- telefony	35 000	36 000	35 000	3 000	109 000
	- poštovné	1 000	1 000	1 000	100	3 100
	- internet					0
	- nájemné	80 000	80 000	80 000	10 000	250 000
	- právní a ekonomické služby	25 000	27 000	29 000	2 700	83 700
	- školení a vzdělávání	30 000	30 000	30 000	3 000	93 000
	- pořízení DDNM do Kč 60 tis.	0	0	0	0	0
	- jiné ostatní služby	55 000	45 000	50 000	3 800	153 800
<b>1.3</b>	<b>Jiné provozní náklady - konkretizujte</b>	<b>11 500</b>	<b>11 500</b>	<b>11 500</b>	<b>1 000</b>	<b>35 500</b>
z toho:	- daně a poplatky	6 500	6 500	6 500	500	20 000
	pojištění	5 000	5 000	5 000	500	15 500
						0
<b>2.</b>	<b>Osobní náklady celkem</b>	<b>2 345 000</b>	<b>2 454 000</b>	<b>2 533 000</b>	<b>218 000</b>	<b>7 550 000</b>
<b>2.1</b>	<b>Mzdové náklady</b>	<b>1 743 000</b>	<b>1 821 000</b>	<b>1 881 000</b>	<b>162 000</b>	<b>5 607 000</b>
z toho:	- hrubé mzdy	1 713 000	1 801 000	1 861 000	160 000	5 535 000
	- OON na DPČ	0	0	0	0	0
	- OON na DPP	30 000	20 000	20 000	2 000	72 000
	- ostatní mzdové náklady	0	0	0	0	0
<b>2.2</b>	<b>Odvody na sociální a zdravotní pojištění</b>	<b>582 000</b>	<b>613 000</b>	<b>632 000</b>	<b>54 500</b>	<b>1 881 500</b>
<b>2.3</b>	<b>Ostatní sociální náklady</b>	<b>20 000</b>	<b>20 000</b>	<b>20 000</b>	<b>1 500</b>	<b>61 500</b>
<b>Celkové náklady na realizaci služby</b>		<b>2 905 000</b>	<b>3 036 000</b>	<b>3 175 000</b>	<b>276 000</b>	<b>9 392 000</b>
<b>Uhrady uživatelů služby</b>		<b>350 000</b>	<b>350 000</b>	<b>350 000</b>	<b>30 000</b>	<b>1 080 000</b>
<b>Celkové skutečné náklady na realizaci služby (rozdíl celkových nákladů a úhrad uživatelů)</b>		<b>2 555 000</b>	<b>2 686 000</b>	<b>2 825 000</b>	<b>246 000</b>	<b>8 312 000</b>

V Žamberku dne 30. 12. 2009

Podpis statutárního zástupce

*Dubská*







evropský  
sociální  
fond v ČR



EVROPSKÁ UNIE



OPERAČNÍ PROGRAM  
LIDSKÉ ZDROJE  
A ZAMĚSTNANOST

PODPORUJEME  
VAŠI BUDOUCNOST  
www.esfcr.cz

Individuální projekt Pardubického kraje na sociální služby

## **Popis sociální služby azylové domy**

Objednatel požaduje zajištění sociální služby azylové domy dle § 57 zákona v souladu s dalšími ustanoveními zákona č. 108/2006 Sb., o sociálních službách ve znění pozdějších předpisů a dále v souladu s vyhláškou č. 505/2006 Sb., kterou se provádějí některá ustanovení zákona o sociálních službách ve znění pozdějších předpisů. Rozsah základních činností a úkonů bude zajišťován v souladu s platnou legislativou, tzn. že v případě změny relevantních právních předpisů bude odpovídajícím způsobem změněna i realizace sociální služby.

### **Základní vymezení sociální služby:**

1. Azylové domy poskytují pobytové služby na přechodnou dobu osobám v nepříznivé sociální situaci spojené se ztrátou bydlení.
2. Služba obsahuje tyto základní činnosti:
  - a) poskytnutí stravy nebo pomoc při zajištění stravy,
  - b) poskytnutí ubytování,
  - c) pomoc při uplatňování práv, oprávněných zájmů a při obstarávání osobních záležitostí.

Poskytovatel nabídne uživatelům zajištění základních činností a úkonů dle uvedených minimálních požadavků.

Předmětem plnění smlouvy je i personální zajištění včetně kvalifikovaného personálu dle zákona č. 108/2006, o sociálních službách, ve znění pozdějších předpisů

**Cílová skupina:** osoby bez přístřeší – ženy a matky s dětmi

**Forma poskytování sociální služby:** pobytová

### **Závazné ukazatele:**

**Kapacita zařízení – počet lůžek:** 28

**Počet lůžkodnů\* v jednotlivých letech:**

rok 2010	7 300
rok 2011	7 300
rok 2012	7 300
rok 2013	608

**Minimální průměrné využití služby:** 80% (v každém roce)

\*Lůžkodenní – počet dnů, po které uživatelé reálně využívají službu. Do využívání se započítá i doba, kdy uživatel není ve službě přítomen, ale má platnou smlouvu (např. je na návštěvě u rodiny apod.)

### **Sankční ustanovení při nenaplnění kapacity**

Objednatel sníží celkovou cenu služby za jednotlivé sledované roky uvedenou v čl. IV., odst. 1 smlouvy, pokud nebude služba splňovat závazné ukazatele stanovené v této příloze, a to následujícím způsobem:

Míra naplnění minimální kapacity služby stanovené pro sledovaný rok	procento snížení celkové ceny služby stanovené pro sledovaný rok
---	--



evropský  
sociální  
fond v ČR



EVROPSKÁ UNIE



OPERAČNÍ PROGRAM  
LIDSKÉ ZDROJE  
A ZAMĚSTNANOST

PODPORUJEME  
VAŠI BUDOUCNOST

[www.esfcr.cz](http://www.esfcr.cz)

Individuální projekt Pardubického kraje na sociální služby

79,99 - 70 %	10 %
69,99 - 50 %	20 %
49,99 - 30%	50 %
29,99 - 0 %	70 %

Procento naplnění kapacity služby bude sledováno za roční období. V případě nenaplnění minimálně 80 % kapacity ze stanovených závazných ukazatelů, je poskytovatel povinen do 15 dnů ode dne doručení výzvy od objednatele vrátit neoprávněně přijaté prostředky na sociální služby na účet objednatele uvedený ve smlouvě.

Z projektu nelze čerpat finanční prostředky na službu anebo její část, která je poskytována cílové skupině senioři.



OPERAČNÍ PROGRAM  
LIDSKÉ ZDROJE  
A ZAMĚSTNANOST

PODPORUJEME  
VAŠI BUDOUCNOST  
www.esfcr.cz

Individuální projekt Pardubického kraje na sociální služby

## Harmonogram předkládání monitorovacích zpráv

<b>Harmonogram předkládání Monitorovacích zpráv</b>			
<b>Číslo oblasti podpory</b>	<b>3.1</b>		
<b>Název příjemce</b>	<b>Pardubický kraj</b>		
<b>Název projektu</b>	<b>Individuální projekt Pardubického kraje na sociální služby</b>		
<b>Registrační číslo projektu</b>	<b>CZ.1.04/3.1.00/05.00020</b>		
<b>Pořadové číslo monitorovací zprávy</b>	<b>Sledované období</b>		
	<b>Začátek</b>	<b>Konec</b>	<b>Termín podání MZ</b>
1 – PRŮBĚŽNÁ	01/2010	03/2010	10.4.2010
2– PRŮBĚŽNÁ	04/2010	06/2010	10.7.2010
3– PRŮBĚŽNÁ	07/2010	09/2010	10.10.2010
4– PRŮBĚŽNÁ	10/2010	12/2010	10.1.2011
5– PRŮBĚŽNÁ	01/2011	03/2011	10.4.2011
6– PRŮBĚŽNÁ	04/2011	06/2011	10.7.2011
7– PRŮBĚŽNÁ	07/2011	09/2011	10.10.2011
8– PRŮBĚŽNÁ	10/2011	12/2011	10.1.2012
9– PRŮBĚŽNÁ	01/2012	03/2012	10.4.2012
10– PRŮBĚŽNÁ	04/2012	06/2012	10.7.2012
11– PRŮBĚŽNÁ	07/2012	09/2012	10.10.2012
<b>12 - ZÁVĚREČNÁ</b>	<b>10/2012</b>	<b>01/2013</b>	<b>20.2.2013</b>

