



Krajský úřad PRŮVODNÍ DOKUMENT SMLOUVY

Doklad o předběžném schválení závazku - nároku

Typ smlouvy	Smlouva dodavatelská		
PID	KUPAX007Y6NM	Číslo případu	OSV/10/20043
Číslo dokladu	2010/20043	Cena celkem	5 640 124,00
Popis	smlouva o poskytování soc. služeb ZŠ Svitání o.p.s.		

Dodavatel

IČO	25916092	RČ	
Název	Základní škola a Praktická škola SVÍTÁNÍ, o.p.s.		

	Jméno, funkce	Dne	Podpis
Zpracoval	Zahálková Helena Ing. referent oddělení ekonomického OSV	30 - 12 - 2009	
Vedoucí odboru (příkazce operace)	Danuše Fomiczewová Mgr. vedoucí odboru sociálních věcí	30 - 12 - 2009	
Správce rozpočtu			
Určený člen RPK		30 - 12 - 2009	
Podléhá usnesení RPK Usn. č.	2/648/09	Podléhá usnesení ZPk Usn. č.	
Záznam o provedené předběžné řídicí kontrole před vznikem nároku - závazku		30 - 12 - 2009	
Individuální* limitovaný* příslib			

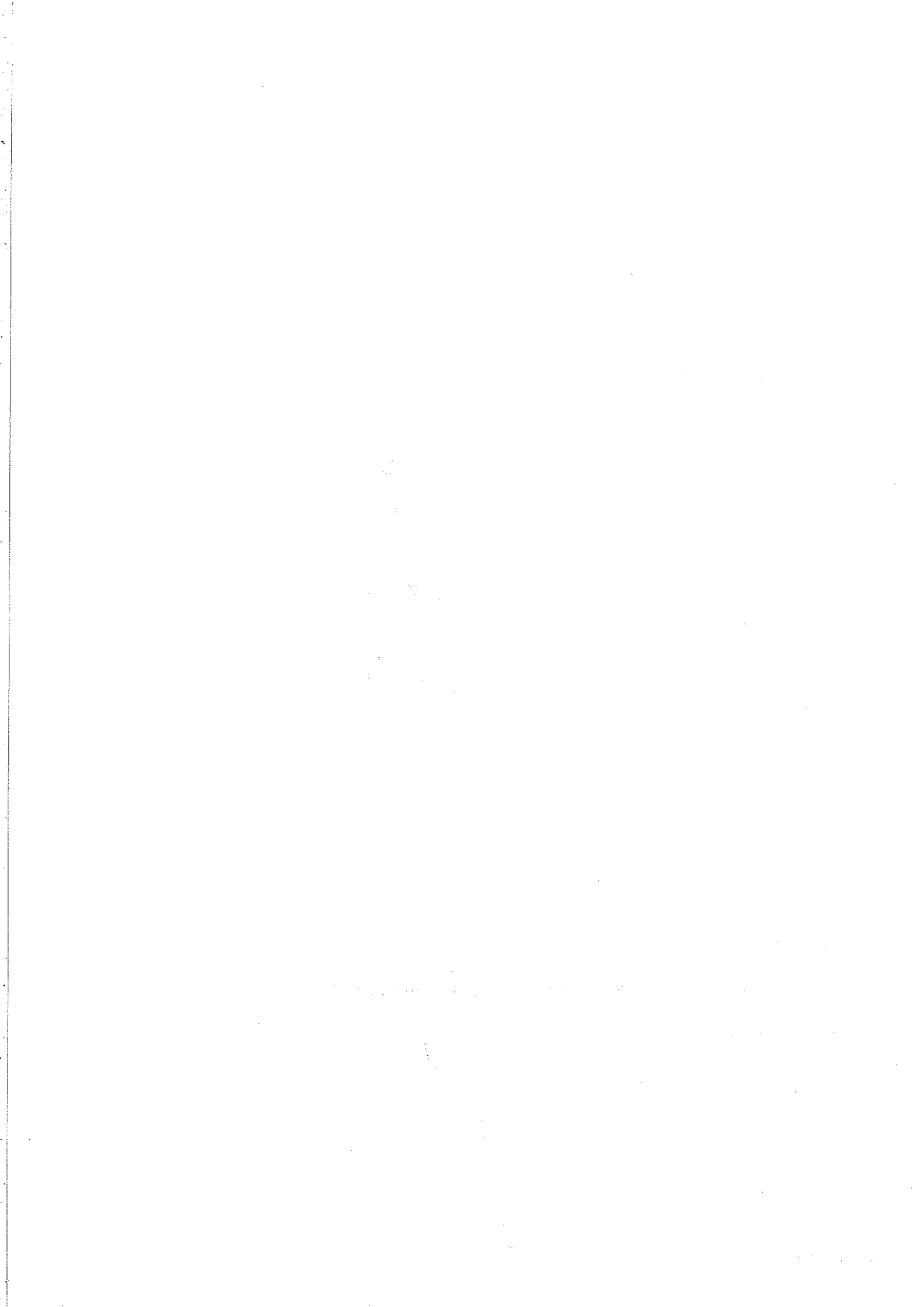
Rozpis částky na roky

Rok	Měna	Cena	Cena v Kč
2010	CZK	1 800 000,00	1 800 000,00
2011	CZK	1 827 000,00	1 827 000,00
2012	CZK	1 852 000,00	1 852 000,00
2013	CZK	161 124,00	161 124,00

Položky smlouvy

Rok	BÚ	OdPa	Pol	ZJ	UZ	ORJ	ORG	
Celkem	8074	4349	1969	1500	4093	100017		0,00

* nehodící se škrtněte



Individuální projekt Pardubického kraje na sociální služby

Smlouva o poskytování sociálních služeb č. OSV/10/20043

uzavřená ve smyslu ust. § 262 podle ust. § 269 odst. 2 a násl. č. 513/1991 Sb., obchodního zákoníku,
ve znění pozdějších předpisů

I. Smluvní strany

Objednatel: Pardubický kraj
adresa: Komenského náměstí 125, 532 11 Pardubice
tel/fax: 466 026 113, 466 611 220
IČ: 70892822
DIČ: CZ70892822
bankovní spojení: ČSOB, a.s. Pardubice
číslo účtu: 226383024/0300
jednající: **Mgr. Radko Martínek, hejtman Pardubického kraje**
(dále jen „objednatel“) na straně jedné

Poskytovatel: Základní škola a Praktická škola SVÍTÁNÍ, o.p.s
adresa: Komenského 432, 530 03 Pardubice
tel/fax: 466049911, 466651851
IČ: 25916092
DIČ: CZ25916092
bankovní spojení: Komerční banka, a.s.
číslo účtu: 36134561/0100
jednající: **Renata Chybová, předsedkyně správní rady**
kontaktní osoba: Mgr. Miluše Horská, ředitelka školy
(dále jen „poskytovatel“) na straně druhé

I.

Předmět smlouvy

1. Poskytovatel se touto smlouvou zavazuje pro objednatele v rámci projektu „Individuální projekt Pardubického kraje na sociální služby“ za dále sjednaných podmínek zajistit poskytování sociální služby. Popis sociální služby včetně jejího rozsahu, rozpočtu a dalších parametrů sociální služby tvoří přílohu č. 1 a je nedílnou součástí této smlouvy.

Při poskytování sociální služby je poskytovatel povinen dodržovat povinnosti vyplývající z obecně závazných právních předpisů České republiky (zákon č. 108/2006 Sb., o sociálních službách, ve znění pozdějších předpisů, a vyhláška č. 505/2006 Sb., kterou se provádějí některá ustanovení zákona o sociálních službách, ve znění pozdějších předpisů), včetně přímo závazných norem vydaných orgány Evropského společenství, a dále povinnostmi vyplývajícími z Operačního programu Lidské zdroje a zaměstnanost.

2. Předmětem této smlouvy je poskytování sociální služby sociálně terapeutické dílny podle ustanovení § 67 Zákona č. 108/2006 Sb., o sociálních službách, ve znění pozdějších předpisů a vyhlášky č. 505/2006 Sb., ve znění pozdějších předpisů. Místo poskytování služby Pardubice, Pardubičky pro cílovou skupinu osoby se zdravotním postižením.

Sociální služba je poskytována v souladu s projektem „Individuální projekt Pardubického kraje na sociální služby“, reg. č. CZ.1.04/3.1.00/05.00020“ (dále jen IP Pk), financovaného dotací poskytnutou na základě rozhodnutí č. OPLZZ-ZS22-13/2009 v rámci Operačního programu Lidské zdroje a zaměstnanost (dále OP LZZ) Pardubickému kraji.



evropský
sociální
fond v ČR



EVROPSKÁ UNIE



OPERAČNÍ PROGRAM
LIDSKÉ ZDROJE
A ZAMĚSTNANOST

PODPORUJEME
VAŠI BUDOUCNOST
www.esfcr.cz

Individuální projekt Pardubického kraje na sociální služby

3. Účelem smlouvy je zajištění předmětné služby v takovém rozsahu a kvalitě, aby byla zaručena odpovídající úroveň a dostupnost pro osoby sociálně vyloučené nebo ohrožené sociálním vyloučením a aby docházelo k naplňování cílů této služby, tj. zejména napomoci cílové skupině zapojit se do ekonomického, sociálního a kulturního života společnosti a uplatnit se na trhu práce.

II.

Prohlášení smluvních stran

1. Poskytovatel prohlašuje, že ke dni podpisu smlouvy splňuje všechny podmínky stanovené platnými právními předpisy ČR pro to, aby mohl řádně poskytovat sociální služby podle této smlouvy, zejména že disponuje dostatečným technickým a personálním vybavením pro poskytování sociálních služeb. Poskytovatel rovněž prohlašuje, že mu nejsou známy žádné překážky, pro které by nemohl poskytovat sociální služby, nebo pro které by nemohl být účastníkem IP Pk.
2. Jestliže při plnění této smlouvy vzniknou poskytovateli práva k duševnímu vlastnictví související s poskytovaným předmětem plnění, vzniká objednateli a poskytovateli dotace (MPSV ČR) neomezená bezplatná licence k užití těchto práv včetně možnosti zcela nebo zčásti poskytnout třetí osobě oprávnění tvořící součást licence.
3. Poskytovatel souhlasí s využíváním svých údajů v informačních systémech pro účely administrace prostředků z rozpočtu EU.
4. Poskytovatel se zavazuje k jednání o uzavření dodatku ke smlouvě v případě změny podmínek realizace IP Pk reg. č. CZ.1.04/3.1.00/05.00020 vyplývajících se změny rozhodnutí č. OPLZZ-ZS22-13/2009 vydaného MPSV ČR o poskytnutí dotace objednateli.
5. Poskytovatel souhlasí se svým začleněním na veřejně přístupný seznam příjemců podpory OP LZZ, na kterém budou zveřejněny údaje v rozsahu stanoveném Manuálem pro publicitu OP LZZ.

III.

Doba a místo plnění

1. Poskytovatel bude poskytovat sociální služby uvedené v předmětu smlouvy po dobu od 1. ledna 2010 do 31. ledna 2013.
2. Místem poskytování sociální služby je Základní škola a praktická škola SVÍTÁNÍ, o.p.s., Komenského 432, 530 03 Pardubice.

IV.

Cena služby a platební podmínky

1. Celková cena za poskytování služby sociálně terapeutické dílny je stanovena jako maximální do výše **5 640 124,- Kč** (slovy Pětmiliónůšestčtyřicettisícjednosto-dvacetčtyřikorunyčeské) včetně DPH na celé období uzavřené smlouvy. V jednotlivých letech poskytování sociální služby lze poskytnout úhradu do maximální výše:

V roce 2010	1 800 000,- Kč vč. DPH
V roce 2011	1 827 000,- Kč vč. DPH
V roce 2012	1 852 000,- Kč vč. DPH
V roce 2013	161 124,- Kč vč. DPH
2. Cena je stanovena na základě zadávací dokumentace a je stanovena jako nejvýše přípustná a nepřekročitelná. Poskytovateli vzniká nárok na úhradu ceny do výše skutečně vynaložených, odůvodněných a řádně prokázaných způsobitelných výdajů.



evropský
sociální
fond v ČR



EVROPSKÁ UNIE



OPERAČNÍ PROGRAM
LIDSKÉ ZDROJE
A ZAMĚSTNANOST

PODPORUJEME
VAŠI BUDOUCNOST
www.esfcr.cz

Individuální projekt Pardubického kraje na sociální služby

3. Platba za poskytování služeb bude prováděna objednatelem zálohově. První zálohu ve výši 10 % z celkové maximální ceny uhradí objednatel poskytovateli do 30 dnů od podpisu této smlouvy. První zálohu je poskytovatel povinen vyúčtovat do 10. 4. 2010. Další platby budou probíhat na základě předložených zálohových faktur vždy na období tři kalendářních měsíců dle harmonogramu monitorovacích zpráv uvedeného v příloze č. 3 smlouvy. Nejvýše přípustná výše zálohové faktury činí 10 % z celkové maximální ceny služby. Poskytovatel předloží objednateli ve lhůtě 10 kalendářních dnů od skončení zálohového období vyúčtování – celkovou fakturu skutečně vynaložených, odůvodněných a řádně prokázaných způsobilých výdajů za poskytování sociální služby v předchozím zálohovém období. Součástí celkové faktury bude soupiska účetních dokladů, které prokazují realizaci této služby. Součet výdajů v soupisce bude souhlasit s částkou uvedenou na celkové faktuře. V případě, že poskytovatel obdržel na záloze více finančních prostředků, než následně vyúčtoval za zálohovací období, bude vzniklý rozdíl vyrovnán objednatelem formou snížení výše nejbližší zálohové platby o příslušnou částku. Přílohou celkové faktury bude schválená monitorovací zpráva o realizaci služby v předchozím zálohovém období, plnění plánovaného rozpočtu, údaje o skutečné kapacitě služby (příloha č. 1 a 2 k této smlouvě). Zároveň poskytovatel předloží objednateli zálohovou fakturu na následující tříměsíční období.
4. Závěrečná faktura bude poskytovateli proplacena až po předložení závěrečné monitorovací zprávy o realizaci služby a po jejím schválení objednatelem. Poskytovatel je povinen předložit závěrečnou monitorovací zprávu do 20 kalendářních dnů po ukončení celkového období, ve kterém poskytoval sociální službu nebo při zániku smlouvy dle čl. IX. Součástí závěrečné monitorovací zprávy bude i závěrečná faktura. Na základě této faktury bude vyúčtována poslední záloha vyplacená od zahájení realizace projektu. Pokud poskytovatel nevyčerpal přidělené finanční prostředky v celé výši, je povinen rozdílnou částku uhradit na účet objednatele uvedený ve smlouvě, a to do 30 kalendářních dnů od schválení závěrečné monitorovací zprávy objednatelem.
5. Doba splatnosti zálohových i zúčtovacích faktur činí 30 dnů od dne jejich doručení objednateli. Smluvní strany se dohodly, že dnem zaplacení je den odepsání finančních prostředků z účtu objednatele.
6. Faktura musí kromě zákonem stanovených náležitostí pro daňový doklad obsahovat tyto náležitosti:
 - a) předmět smlouvy včetně specifikace + text *„v rámci Individuálního projektu Pardubického kraje na sociální služby reg. číslo CZ.1.04/3.1.00/05.00020“*
 - b) číslo smlouvy o zajištění poskytování sociálních služeb,
 - c) přílohy k faktuře – průběžná (závěrečná) monitorovací zpráva, údaje o naplňování kapacity sociální služby dle přílohy č. 2 smlouvy, plnění rozpočtu služby (příloha č. 1 smlouvy), personální zajištění sociální služby (změny), soupiska účetních dokladů.
7. Poskytovatel je povinen zajistit, aby na zajištění předmětu smlouvy vymezeném v čl. I. této smlouvy nedocházelo k duplicitnímu čerpání finančních prostředků z jiných zdrojů se stejným účelem. V případě, že se tak stane, je objednatel oprávněn poskytovateli pozastavit platby nebo požadovat vrácení již uhrazených finančních prostředků.
8. V případě nedodržení stanovených podmínek, zániku smlouvy podle čl. IX. nebo odstoupení poskytovatele od realizace služby v průběhu období, dále jen „rozhodná událost“, na které již byly finanční prostředky poskytnuty, je poskytovatel povinen tyto finanční prostředky do 30 kalendářních dnů od rozhodné události vrátit na účet objednatele uvedený ve smlouvě. V případě, že poskytovatel finanční prostředky



evropský
sociální
fond v ČR



EVROPSKÁ UNIE



OPERAČNÍ PROGRAM
LIDSKÉ ZDROJE
A ZAMĚSTNANOST

PODPORUJEME
VAŠI BUDOUCNOST
www.esfcr.cz

Individuální projekt Pardubického kraje na sociální služby

nevrátí ve stanovené lhůtě, je objednatel oprávněn vymáhat po poskytovateli vrácení těchto finančních prostředků v souladu s platnými právními předpisy.

Čl. V.

Průběžné monitorovací zprávy a závěrečná monitorovací zpráva

1. Poskytovatel je povinen v průběhu poskytování sociální služby podle této smlouvy vypracovat a předložit objednateli průběžné monitorovací zprávy, které obsahují popis realizace předmětu plnění podle čl. I. této smlouvy za zúčtovací období uplynulých tří měsíců, a to vždy do 10. kalendářního dne následujícího měsíce po uplynulém tříměsíčním období, pro které je zpráva zpracována. Tyto zprávy budou předkládány spolu se zúčtovací fakturou. Poskytovatel je povinen se řídit platnými Pokyny pro zpracování průběžné a závěrečné monitorovací zprávy stanovenými objednatel, které budou uveřejněny na webových stránkách www.sluzby-pardubickykraj.cz společně se vzorem monitorovací zprávy.
2. Poskytovatel je povinen po ukončení plnění z této smlouvy vypracovat a předložit závěrečnou monitorovací zprávu, která bude obsahovat popis realizace předmětu plnění podle čl. I. této smlouvy za celé období poskytování sociální služby, včetně zhodnocení provedené realizace, s doplněním případných návrhů na zlepšení v oblasti poskytované sociální služby. Zpráva bude předložena v písemné podobě, a to do 20 kalendářních dnů od ukončení smlouvy.
3. V případě, že objednatel zjistí, že průběžná anebo závěrečná monitorovací zpráva je neúplná nebo obsahuje formální nedostatky, je poskytovatel povinen monitorovací zprávu doplnit nebo opravit v objednatel stanoveném termínu. Termín pro odstranění nedostatků nesmí být stanoven kratší než 5 kalendářních dnů. Poskytovatel bude vyzván k nápravě elektronicky. Poskytovatel je povinen vady a nedostatky odstranit do stanovené lhůty.

VI.

Práva a povinnosti smluvních stran

1. Objednatel je povinen poskytnout poskytovateli včas veškeré podklady, které požaduje, aby poskytovatel používal při zajištění předmětu smlouvy.
2. Objednatel je povinen bezodkladně informovat poskytovatele o všech změnách a jiných okolnostech, které se dotýkají plnění závazků vyplývajících z této smlouvy.
3. Objednatel je povinen poskytovat poskytovateli po celou dobu platnosti smlouvy odbornou podporu nezbytnou pro realizaci předmětu plnění.
4. Objednatel si vyhrazuje právo kontrolovat řádné plnění smlouvy v místě realizace předmětu plnění. Zástupci objednatele nebo třetích osob objednatel zmocněných nebo pověřených jsou oprávněni vstupovat na místo realizace předmětu plnění, provádět monitorovací návštěvy a pravidelné či namátkové kontroly realizace služby a vyžadovat nápravu při kontrole zjištěných nedostatků.
5. Objednatel je oprávněn provádět u poskytovatele v souvislosti s plněním této smlouvy veřejnoprávní kontrolu v souladu se zákonem č. 320/2001 Sb. o finanční kontrole, ve znění pozdějších předpisů.
6. Poskytovatel je povinen realizovat činnosti specifikované v čl. I. této smlouvy v rámci projektu IP Pk v souladu s touto smlouvou, Metodikou způsobilých výdajů OP LZZ a Metodikou financování.
7. Poskytovatel je povinen využívat prostředky, které obdrží od objednatele na realizaci předmětu smlouvy, pouze na úhradu způsobilých nákladů a v souladu s účelem této



evropský
sociální
fond v ČR



EVROPSKÁ UNIE



OPERAČNÍ PROGRAM
LIDSKÉ ZDROJE
A ZAMĚSTNANOST

PODPORUJEME
VAŠI BUDOUCNOST
www.esfcr.cz

Individuální projekt Pardubického kraje na sociální služby

smlouvy. Vymezení způsobilých výdajů stanoví platná verze Metodiky způsobilých výdajů OP LZZ.

8. Poskytovatel je povinen vést účetnictví v souladu se zákonem č. 563/1991 Sb., o účetnictví, ve znění pozdějších předpisů, případně nemá-li tuto povinnost je povinen vést daňovou evidenci podle zákona č. 586/1992 Sb., o dani z příjmu, ve znění pozdějších předpisů. Poskytovatel je též povinen dbát, aby příslušné účetní doklady byly správné, úplné, průkazné a splňovaly zákonem č. 235/2004 Sb., ve znění pozdějších předpisů, předepsané náležitosti.
9. Poskytovatel je povinen vést oddělenou analytickou účetní evidenci všech účetních případů vztahujících se k předmětu této smlouvy v souvislosti s realizací IP Pk a poskytovat z ní údaje všem osobám oprávněným k provádění kontroly. Těmito oprávněnými osobami jsou Krajský úřad Pardubického kraje, Ministerstvo práce a sociálních věcí ČR, Řídicí orgán, územní finanční orgány, Ministerstvo financí ČR, Nejvyšší kontrolní úřad, Evropská komise a Evropský účetní dvůr, případně další orgány oprávněné k výkonu kontroly, a třetím osobám, které tyto orgány ke kontrole pověří nebo zmocní.
10. Poskytovatel je povinen v návaznosti na Čl. VI., odst. 9 informovat objednatele o provedené kontrole a o opatřeních k nápravě, a to bez zbytečného odkladu. Poskytovatel je povinen o splnění nápravných opatření informovat toho, kdo tato opatření uložil, a objednatele.
11. Poskytovatel je povinen poskytnout objednateli písemně na jeho žádost jakékoliv doplňující informace související s realizací projektu, a to ve lhůtě stanovené objednatel.
12. Poskytovatel je povinen bez zbytečného odkladu oznámit objednateli veškeré skutečnosti, které mohou mít vliv na povahu nebo podmínky realizace předmětu plnění. Toto oznámení nezabývá poskytovatele povinností splnit podmínky dle této smlouvy.
13. Poskytovatel je povinen dodržovat termíny a náležitosti pro zpracování a předkládání monitorovacích zpráv stanovené objednatel.
14. Poskytovatel je povinen uchovávat veškeré doklady související s realizací předmětu smlouvy po dobu 10 let od skončení finančního plnění z této smlouvy, přičemž tato lhůta začíná běžet 1. ledna následujícího kalendářního roku po ukončení smlouvy.

VII.

Publicita

1. Objednatel má celkovou odpovědnost za realizaci publicity a propagaci dosahovaných výsledků v rámci IP Pk. Cílem je informovat odbornou a laickou veřejnost o podpoře sociálních služeb z ESF.
2. Povinnosti poskytovatele v oblasti publicity :
 - a) V případě vydávání propagačních materiálů, propagace sociálních služeb v médiích a odborných periodikách se budou materiály označovat v souladu s Manuálem pro publicitu OP LZZ 2007 - 2013. Informace k publicitě jsou na webu www.esfcr.cz.
 - b) v případě pořádání akcí souvisejících s realizací předmětu veřejné zakázky zajistí, aby vše bylo označeno logem ESF, OP LZZ a vlajkou EU a dalšími symboly v souladu s Metodikou ESF/OP LZZ - příručka pro příjemce a manuál pro publicitu.

VIII.

Sankční ustanovení

Individuální projekt Pardubického kraje na sociální služby

1. Objednatel sníží celkovou cenu za poskytování sociální služby uvedenou čl. IV., odst. 1 této smlouvy, pokud nebude služba splňovat minimální kapacitu stanovenou v příloze č. 2 smlouvy, a to způsobem uvedeným v příloze č. 2 této smlouvy.
2. V případě nedodržení termínu stanoveného pro doručení faktury je objednatel oprávněn uložit poskytovateli smluvní pokutu ve výši 1 000,- Kč za každý i započatý kalendářní den prodlení.
3. V případě nedodržení termínu stanoveného pro doručení závěrečné monitorovací zprávy je objednatel oprávněn uložit poskytovateli smluvní pokutu ve výši 5 000,- Kč za každý i započatý kalendářní den prodlení.
4. Smluvní pokuta je splatná do patnácti kalendářních dnů ode dne doručení vyrozumění o jejím uložení poskytovateli.
5. V případě nedodržení stanovených podmínek a povinností poskytovatele vyplývajících z této smlouvy, nebo pokud poskytovatel odstoupí od realizace sociální služby, na kterou byly poskytnuty finanční prostředky, v průběhu roku, je poskytovatel povinen do 30 kalendářních dnů od rozhodné skutečnosti na straně poskytovatele vrátit finanční prostředky na účet objednatele. V případě, že poskytovatel nevrátí poskytnuté finanční prostředky ve stanovené lhůtě, je povinen uhradit zákonné úroky z prodlení a objednatel zahájí další kroky k vymáhání těchto prostředků.

IX.

Závěrečná ustanovení

1. Tuto smlouvu lze měnit pouze vzestupně číslovanými písemnými dodatky podepsanými oběma smluvními stranami.
2. Smluvní strany se dohodly, že tento závazkový vztah se řídí zákonem č. 513/1991 Sb., obchodní zákoník, ve znění pozdějších předpisů. Vztahy mezi smluvními stranami, které nejsou touto smlouvou výslovně upraveny, se řídí zákonem č. 513/1991 Sb., Obchodním zákoníkem, ve znění pozdějších předpisů, popř. dalšími obecně závaznými předpisy České republiky.
3. Pro objednatele je stejně jako tato smlouva závazná také Metodika financování, Metodika způsobilých výdajů OP LZZ a Povinné minimum publicity OP LZZ pro období 2007-13 v platném znění.
4. Výpověď a odstoupení od smlouvy se děje ve smyslu příslušných ustanovení z. č. 513/1991 Sb., Obchodního zákoníku, ve znění pozdějších předpisů, přičemž:
Smluvní strany se dohodly, že smlouvu lze předčasně ukončit písemnou výpovědí v následujících případech:
 - a) Objednatel je oprávněn vypovědět tuto smlouvu v případě, že poskytovatel přestane poskytovat služby dle této smlouvy. V tomto případě bude smlouva ukončena dnem následujícím po doručení výpovědi poskytovateli.
 - b) Objednatel je dále oprávněn vypovědět tuto smlouvu v případě, že skutečná využitelnost služby bude o více než o 50 % nižší než minimální kapacita služby stanovená v příloze č. 2 této smlouvy. V tomto případě činí výpovědní lhůtě 2 měsíce ode dne doručení výpovědi poskytovateli.
 - c) Objednatel je oprávněn vypovědět tuto smlouvu také v případě, že poskytovatel není schopen zajistit poskytování sociální služby v souladu se zákonem č. 108/2006 Sb., o sociálních službách, ve znění pozdějších předpisů. V tomto případě bude smlouva ukončena dnem následujícím po doručení výpovědi druhé straně.
 - d) Objednatel si vyhrazuje právo vypovědět tuto smlouvu v případě, že Ministerstvo práce a sociálních věcí ČR ukončí poskytování finanční podpory



evropský
sociální
fond v ČR



EVROPSKÁ UNIE



OPERAČNÍ PROGRAM
LIDSKÉ ZDROJE
A ZAMĚSTNANOST

PODPORUJEME
VAŠI BUDOUCNOST
www.esfcr.cz

Individuální projekt Pardubického kraje na sociální služby

projektu, resp. Pozastaví objednateli platby. V tomto případě bude smlouva ukončena dnem následujícím po doručení výpovědi poskytovateli.

5. Smlouva se vyhotovuje ve třech stejnopisech, každý s platností originálu, z nichž objednatel obdrží dvě vyhotovení.
6. Smlouva nabývá platnosti a účinnosti dnem podpisu smlouvy oběma smluvními stranami.
7. Právní úkon byl projednán na jednání Rady Pardubického kraje dne 17. 12. 2009 a schválen usnesením č. R/815/09.

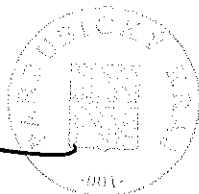
V Pardubicích dne 2009
30 -12- 2009

V Pardubicích dne 29. 12. 2009

Objednatel

Poskytovatel:

náměstek hejtmana
Pardubického kraje
pověřený zastupováním



.....
Ing. Roman Línek
.....
Mgr. Radko Martínek
hejtman Pardubického kraje

.....
Renata Chybová
předsedkyně správní rady

Základní škola a Praktická škola SVĚTÁNÍ, s.r.o.
Komenského 432
530 03 Pardubice ©
IČO: 25318092

Přílohy:

- Příloha č. 1 – Popis realizace sociální služby vč. rozpočtu
- Příloha č. 2 - Popis sociální služby
- Příloha č. 3 - Harmonogram předkládání monitorovacích zpráv

1. The first part of the document discusses the importance of maintaining accurate records of all transactions.

2. The second part of the document discusses the importance of maintaining accurate records of all transactions.

3. The third part of the document discusses the importance of maintaining accurate records of all transactions.

4. The fourth part of the document discusses the importance of maintaining accurate records of all transactions.



OPERAČNÍ PROGRAM
LIDSKÉ ZDROJE
A ZAMĚSTNANOST

PODPORUJEME
VAŠI BUDOUCNOST
www.esfcr.cz

Individuální projekt Pardubického kraje na sociální služby

Popis realizace sociální služby

1. Název poskytovatele/název zařízení sociálních služeb:

Základní škola a Praktická škola SVÍTÁNÍ, o.p.s.

2. Adresa zařízení sociálních služeb:

Komenského 432, 530 03 Pardubice

3. Druh sociální služby dle zákona č. 108/2006 Sb., o sociálních službách:

§ 67 - sociálně terapeutické dílny

4. Forma sociální služby (vybranou formu označte podtržením):

- a) ambulantní
- b) terénní
- c) pobytová

5. Cílová skupina - okruh osob, pro které je služba určena (jednu vybranou cílovou skupinu označte podtržením):

- a) osoby se zdravotním postižením
- b) osoby se zrakovým postižením
- c) osoby s duševním onemocněním
- d) děti a mládež od 15 do 26 let
- e) osoby bez přístřeší
- f) osoby vedoucí rizikový způsob života, nebo jsou tímto způsobem života ohroženy
- g) osoby opouštějící zařízení pro výkon ústavní nebo ochranné výchovy a osoby opouštějící výkon trestu odnětí svobody nebo ochranné léčby
- h) oběti domácího násilí
- i) osoby v krizi
- j) rodiny s dětmi

6. Popis průběhu sociální služby:

- Časový rozsah poskytování sociální služby:

Služba je poskytována v pracovních dnech roku, pondělí – pátek.
Provozní doba: 8 – 16 hodin.



evropský
sociální
fond v ČR



EVROPSKÁ UNIE



OPERAČNÍ PROGRAM
LIDSKÉ ZDROJE
A ZAMĚSTNANOST

PODPORUJEME
VAŠI BUDOUCNOST
www.esfcr.cz

Individuální projekt Pardubického kraje na sociální služby

- Metody práce s uživatelem:

Informace o sociální službě sociálně terapeutické dílně Tranzitní program SVÍTÁNÍ (dále jen TP) může zájemce získat na webových stránkách Základní školy a Praktické školy SVÍTÁNÍ, o.p.s., od zaměstnanců organizace nebo přímo od pracovníků či klientů TP, z propagačních materiálů (letáky, výroční zpráva).

Poskytovatel sociální služby má písemná pravidla pro jednání se zájemcem o sociální službu. Se zájemcem jsou nejdříve vedeny rozhovory, při kterých pracovníci TP ověřují, zda je požadavek zájemce v souladu s nabídkou sociální služby. Zájemci jsou předány informativní materiály ve formě pro něho srozumitelné, dále má možnost prohlídky TP. Se zájemcem o sociální službu je sepsán Zápis z jednání se zájemcem a sestaven osobní cíl, kterého chce zájemce prostřednictvím sociální služby dosáhnout.

Služba je poskytována na základě písemné Smlouvy o poskytnutí sociální služby a v souladu s individuálním plánem klienta. V případě, že by klient svůj osobní cíl stanovil nereálně, má právo jej změnit.

Individuální plánování:

- Se zájemcem je na základě porovnání nabídky služby a přáními či potřebami zájemce sestaven osobní cíl, kterého chce prostřednictvím služby dosáhnout.
- Osobní cíl je rozpracován do dílčích cílů a jednotlivých činností včetně možných rizik, která při realizaci úkonů hrozí.
- Zájemci je přiřazen klíčový pracovník, který je zodpovědný za proces sestavení, realizace, aktualizace a vyhodnocení individuálního plánu v průběhu poskytované sociální služby.
- Na individuálním plánu klienta spolupracuje pracovní tým TP a každá osoba, kterou si klient přizve (rodiče, odborníci spolupracujících institucí, aj.).

Každodenní program je realizován v souladu s rozvrhem činností, který zahrnuje tyto aktivity:

- nácvik sociálních a pracovních dovedností
- denní porady
klienti se společně v kolektivu seznamují s pravidly služby, stanovují si harmonogram aktivit v rámci dne, hodnotí vykonané činnosti, vyjadřují své potřeby, stížnosti, v rámci skupiny jsou posilovány komunikační dovednosti klientů, apod.
- individuální rozhovory s klienty:
hodnocení služby, individuálního plánu
prostor pro vyjádření přání, stížností a potřeb klienta, apod., kdy pracovník respektuje klientův požadavek na vyjádření názoru v soukromí
- stravování (svačina, oběd)

Ukončení poskytování sociální služby:

- ze strany poskytovatele
po uplynutí sjednané doby a dále za podmínek stanovených ve Smlouvě o poskytnutí sociální služby
- ze strany klienta
kdykoliv i bez udání důvodu



evropský
sociální
fond v ČR



EVROPSKÁ UNIE



OPERAČNÍ PROGRAM
LIDSKÉ ZDROJE
A ZAMĚSTNANOST

PODPORUJEME
VAŠI BUDOUCNOST
www.esfcr.cz

Individuální projekt Pardubického kraje na sociální služby

- Úhrady za služby:

Služba je podle § 72 poskytována bez úhrady, s výjimkou § 67, odst. 2 písm. b) poskytnutí stravy nebo pomoc při zajištění stravy.

- Fakultativní služby (v případě, že jsou poskytovány):

- Další doplňující informace

Sociálně terapeutická dílna Tranzitní program SVÍTÁNÍ je od 1.7.2008 registrovanou sociální službou podle § 67 zákona č. 108/2006 Sb., o sociálních službách.

Sociálně terapeutická dílna Tranzitní program SVÍTÁNÍ navázal na projekt, který byl realizován díky podpoře Evropské unie. Prostory, ve kterých působí, byly vybudovány rámci projektu „Vybudování centra pro vzdělávání a komplexní péči těžce zdravotně postižených dětí a mládeže“, který realizovalo Statutární město Pardubice v rámci Společného regionálního operačního programu, opatření 3.1 Infrastruktura pro rozvoj lidských zdrojů v regionech.

Zavedení Tranzitního programu v září 2006 bylo financováno z projektu „Speciální škola SVÍTÁNÍ – rozvoj pracovních a komunikačních dovedností osob se zdravotním a mentálním postižením“, jeho rozšíření pak z projektu „Učíme se pracovat!“ Oba projekty byly podpořeny ze Společného regionálního operačního programu, opatření 3.2 – Podpora sociální integrace v regionech, grantového schématu Pardubického kraj č. 053.10 Sociální integrace obyvatel v regionech Pardubického kraje. Oba projekty byly realizované do 30. dubna 2008.

Sociální služba je součástí Komunitního plánu rozvoje sociálních a souvisejících služeb města Pardubic na období 2008 - 2011.

Pracovníci organizace aktivně spolupracovali nejen na tvorbě Komunitního plánu města Pardubic, ale také na Střednědobém plánu rozvoje sociálních služeb Pardubického kraje 2008 - 2010.

7. Popis personálního zajištění sociální služby

8. Personální zajištění

Uvedte pracovníky, kteří se budou přímo podílet na realizaci poskytované sociální služby. U pracovníků, kteří nejsou zaměstnanci organizace, uveďte před název pozice zkratku „JP“ (jako jiný pracovník).



evropský
sociální
fond v ČR



EVROPSKÁ UNIE



OPERAČNÍ PROGRAM
LIDSKÉ ZDROJE
A ZAMĚSTNANOST

PODPORUJEME
VAŠI BUDOUCNOST
www.esfcr.cz

Individuální projekt Pardubického kraje na sociální služby

8.1. Sociální pracovníci

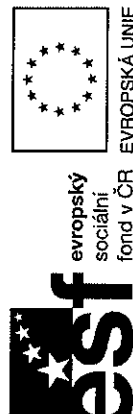
Název pozice / jméno	Dosažená kvalifikace / obor	úvazek
Sociální pracovník / Bořivoj Jiřík, DiS.	VOŠ, obor sociální	1

8.2. Pracovníci v sociálních službách

Název pozice / jméno	Dosažená kvalifikace /kvalifikační kurz	úvazek
Pracovník v sociálních službách / Lucie Heroková	SŠ, vzdělání v souladu se zákonem č. 108/2006 Sb.	1
Pracovník v sociálních službách / Miloslava Korábová	SŠ, vzdělání v souladu se zákonem č. 108/2006 Sb.	1
Pracovník v sociálních službách / Veronika Ulrychová	SŠ, vzdělání v souladu se zákonem č. 108/2006 Sb.	1

8.3. Ostatní pracovníci – management, provoz

Název pozice / jméno	Dosažená kvalifikace / obor	úvazek
Zástupce ředitele pro odborné služby / Mgr. Jana Hanzlíková	VŠ, vzdělání v souladu se zákonem č. 108/2006 Sb.	0,125
Vedoucí sociálních služeb / Bc. Hana Benešová	VŠ, vzdělání v souladu se zákonem č. 108/2006 Sb.	1
Hospodář / Eva Kvapilová	SŠ	0,125
Účetní / Dana Pavlíková	SŠ	0,125
Uklízeč / Eva Bechná	SŠ	0,125



evropský
sociální
fond v ČR



EVROPSKÁ UNIE



OPERAČNÍ PROGRAM
LIDSKÉ ZDROJE
A ZAMĚŠTNANOST

PODPORUJEME

VAŠI BUDOUCNOST

www.esfcr.cz

Individuální projekt Pardubického kraje na sociální služby

Individuální projekt Pardubického kraje na sociální služby č. CZ.1.04/3.1.00/05.00020						
Příloha č. 1 - Finanční rozvaha poskytované sociální služby						
(struktura dle vyhlášky 504/2002 Sb.)						
Poskytovatel soc. služby						
Druh soc. služby (dle zákona č. 108/2006 Sb.)						
Nákladová položka						
	Předpokládané náklady v Kč na rok/období					
	2010	2011	2012	2013	2010-2013	
1.	349785	376785	385584	48324	1160478	
1.1	180500	200095	208894	33824	623313	
- potraviny	12000	12000	12000		36000	
- kancelářské potřeby	15000	15000	15000	1500	46500	
- vybavení (DDHM)	50000	50000	50000	5000	155000	
- pohonné hmoty	3500	3500	3500		10500	
- ostatní materiálové náklady	100000	119595	128394	27324	375313	
1.2	169285	176690	176690	14500	537165	
1.2.1	45000	45000	45000	7000	142000	
Energie						
- elektřina	15000	15000	15000	1500	46500	
- plyn	25000	25000	25000	5000	80000	
- vodné, stočné	5000	5000	5000	500	15500	
- jiné (upřesněte)					0	
1.2.2	35000	35000	35000	1500	106500	
Opravy a udržování						
- opravy a udržování budov	15000	15000	15000		45000	
- opravy a udržování aut					0	
- ostatní	20000	20000	20000	1500	61500	
1.2.3	595	5000	5000		10595	
Cestovné						
- cestovné zaměstnanců	595	5000	5000		10595	
- cestovné klientů					0	
z toho:						

Příloha č. 1 Popis realizace sociální služby vč. rozpočtu



evropský
sociální
fond v ČR



EVROPSKÁ UNIE



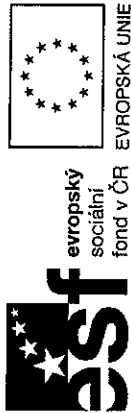
OPERAČNÍ PROGRAM
LIDSKÉ ZDROJE
A ZAMĚSTNANOST

PODPORUJEME
VAŠI BUDOUCNOST
www.esfcr.cz

Individuální projekt Pardubického kraje na sociální služby

pozn.: DDHM - drobný dlouhodobý hmotný majetek do Kč 40 000										
1.2.4	Ostatní služby	88690	91690	91690	6000	278070				
	- telefony	5000	5000	5000		15000				
	- poštovné	1000	1000	1000		3000				
	- internet	5000	5000	5000		15000				
	- nájemné					0				
	- právní a ekonomické služby	20000	20000	20000	1500	61500				
	- školení a vzdělávání	25000	28000	28000	2000	83000				
	- pořízení DDNM do Kč 60 tis.	5000	5000	5000		15000				
	- jiné ostatní služby	27690	27690	27690	2500	85570				
1.3	Jiné provozní náklady - konkretizujte	0	0	0	0	0				
	- daně a poplatky					0				
	-					0				
	-					0				
2.	Osobní náklady celkem	1450215	1450215	1466416	112800	4479646				
2.1	Mzdové náklady	1082250	1 082250	1094340	84180	3343020				
	- hrubé mzdy	1082250	1082250	1094340	84180	3343020				
	- OON na DPČ					0				
	- OON na DPP					0				
	- ostatní mzdové náklady					0				
2.2	Odvody na sociální a zdravotní pojištění	367965	367965	372076	28620	1136626				
2.3	Ostatní sociální náklady					0				

Příloha č. 1 Popis realizace sociální služby vč. rozpočtu



OPERAČNÍ PROGRAM
LIDSKÉ ZDROJE
A ZAMĚSTNANOST
www.esfcr.cz

PODPORUJEME

VAŠI BUDOUCNOST

www.esfcr.cz

Individuální projekt Pardubického kraje na sociální služby

Celkové náklady na realizaci služby	1800000	1827000	1852000	161124	5640124
Úhrady uživatelů služby	0	0	0	0	0
Celkové skutečné náklady na realizaci služby (rozdíl celkových nákladů a úhrad uživatelů)	1800000	1827000	1852000	161124	5640124

V Pardubicích dne 29. 12. 09

Základní škola a Praktická škola SVITÁVĚ, s.p.a.
Komenského 432
530 03 Pardubice
IČO: 25916092

Podpis statutárního zástupce

Renata Chybová
předsedkyně správní rady



evropský
sociální
fond v ČR



EVROPSKÁ UNIE



OPERAČNÍ PROGRAM
LIDSKÉ ZDROJE
A ZAMĚSTNANOST

PODPORUJEME
VAŠI BUDOUCNOST
www.esfcr.cz

Individuální projekt Pardubického kraje na sociální služby

Popis sociální služby sociálně terapeutické dílny

Objednatel požaduje zajištění sociální služby sociálně terapeutické dílny dle § 67 zákona v souladu s dalšími ustanoveními zákona č. 108/2006 Sb., o sociálních službách ve znění pozdějších předpisů a dále v souladu s vyhláškou č. 505/2006 Sb., kterou se provádějí některá ustanovení zákona o sociálních službách ve znění pozdějších předpisů. Rozsah základních činností a úkonů bude zajišťován v souladu s platnou legislativou, tzn. že v případě změny relevantních právních předpisů bude odpovídajícím způsobem změněna i realizace sociální služby.

Základní vymezení sociální služby:

1. Sociálně terapeutické dílny jsou ambulantní služby poskytované osobám se sníženou soběstačností z důvodu zdravotního postižení, které nejsou z tohoto důvodu umístitelné na otevřeném ani chráněném trhu práce. Jejich účelem je dlouhodobá a pravidelná podpora zdokonalování pracovních návyků a dovedností prostřednictvím sociálně pracovní terapie.

2. Služba obsahuje tyto základní činnosti:

- a) pomoc při osobní hygieně nebo poskytnutí podmínek pro osobní hygienu,
- b) poskytnutí stravy nebo pomoc při zajištění stravy,
- c) nácvik dovedností pro zvládnání péče o vlastní osobu, soběstačnosti a dalších činností vedoucích k sociálnímu začlenění,
- d) podpora vytváření a zdokonalování základních pracovních návyků a dovedností.

Poskytovatel nabídne uživatelům zajištění základních činností a úkonů dle uvedených minimálních požadavků. Předmětem plnění smlouvy je i personální zajištění včetně kvalifikovaného personálu dle zákona č. 108/2006, o sociálních službách, ve znění pozdějších předpisů.

Cílová skupina: osoby se zdravotním postižením – se zaměřením na osoby s mentálním a kombinovaným postižením

Forma poskytování sociální služby: ambulantní

Počet uživatelů: 10

Závazné ukazatele:

Počet osobo/dnů* v jednotlivých letech:

rok 2010	1 500
rok 2011	1 450
rok 2012	1 400
rok 2013	116

Minimální průměrné využití služby:

80% (v každém roce)



evropský
sociální
fond v ČR



EVROPSKÁ UNIE



OPERAČNÍ PROGRAM
LIDSKÉ ZDROJE
A ZAMĚSTNANOST

PODPORUJEME
VAŠI BUDOUCNOST
www.esfcr.cz

Individuální projekt Pardubického kraje na sociální služby

Sankční ustanovení při nenaplnění kapacity

Objednatel sníží celkovou cenu služby za jednotlivé sledované roky uvedenou v čl. IV., odst. 1 smlouvy, pokud nebude služba splňovat závazné ukazatele stanovené v této příloze, a to následujícím způsobem:

Míra naplnění minimální kapacity služby stanovené pro sledovaný rok	procento snížení celkové ceny služby stanovené pro sledovaný rok
79,99 - 70 %	10 %
69,99 - 50 %	20 %
49,99 - 30%	50 %
29,99 - 0 %	70 %

Procento naplnění kapacity služby bude sledováno za roční období. V případě nenaplnění minimálně 80 % kapacity ze stanovených závazných ukazatelů, je poskytovatel povinen do 15 dnů ode dne doručení výzvy od objednatele vrátit neoprávněně přijaté prostředky na sociální služby na účet objednatele uvedený ve smlouvě.

Z projektu nelze čerpat finanční prostředky na službu anebo její část, která je poskytována cílové skupině senioři a dětem do 15 let.

*Osobo/den – počet uživatelů ve službě za den



OPERAČNÍ PROGRAM
LIDSKÉ ZDROJE
A ZAMĚSTNANOST

PODPORUJEME
VAŠI BUDOUCNOST
www.esfcr.cz

Individuální projekt Pardubického kraje na sociální služby

Harmonogram předkládání monitorovacích zpráv

Harmonogram předkládání Monitorovacích zpráv			
Číslo oblasti podpory	3.1		
Název příjemce	Pardubický kraj		
Název projektu	Individuální projekt Pardubického kraje na sociální služby		
Registrační číslo projektu	CZ.1.04/3.1.00/05.00020		
Pořadové číslo monitorovací zprávy	Sledované období		
	Začátek	Konec	Termín podání MZ
1 – PRŮBĚŽNÁ	01/2010	03/2010	10.4.2010
2 – PRŮBĚŽNÁ	04/2010	06/2010	10.7.2010
3 – PRŮBĚŽNÁ	07/2010	09/2010	10.10.2010
4 – PRŮBĚŽNÁ	10/2010	12/2010	10.1.2011
5 – PRŮBĚŽNÁ	01/2011	03/2011	10.4.2011
6 – PRŮBĚŽNÁ	04/2011	06/2011	10.7.2011
7 – PRŮBĚŽNÁ	07/2011	09/2011	10.10.2011
8 – PRŮBĚŽNÁ	10/2011	12/2011	10.1.2012
9 – PRŮBĚŽNÁ	01/2012	03/2012	10.4.2012
10 – PRŮBĚŽNÁ	04/2012	06/2012	10.7.2012
11 – PRŮBĚŽNÁ	07/2012	09/2012	10.10.2012
12 - ZÁVĚREČNÁ	10/2012	01/2013	20.2.2013