

Smlouva č. ORI/26/25080

„SPŠE Pardubice Do Nového – dodávka gastrotechniky“

uzavřená podle ust. § 2085 a násl. zákona č. 89/2012 Sb., občanský zákoník, ve znění pozdějších předpisů

Smluvní strany

1. Objednatel: Pardubický kraj

Komenského náměstí 125

532 11 Pardubice

IČO: 708 92 822

DIČ: CZ70892822, neplátce

Zastoupen: JUDr. Martinem Netolickým, Ph.D., hejtmanem

Osoby oprávněné jednat ve věcech technických, k podpisu protokolu o předání a převzetí dodávky: Mgr. Petr Mikuláš (ředitel

školy), tel. 606 082 553, e-mail: mikulas@spse.cz,

Ing. Veronika Vacková (Pk OŠ), tel: 466 026 228, e-mail:

veronika.vackova@pardubickykraj.cz nebo Bc. Martina Pokorná (Pk ORI), tel: 466 026 216, e-mail: martina.pokorna@pardubickykraj.cz

Bankovní spojení: ČSOB, a.s., pobočka Pardubice

č. účtu: 220430221/0300

2. Dodavatel: Multi CZ s.r.o.

Anenská 1715, Zelené Předměstí

530 02 Pardubice

IČO: 27488837

DIČ: CZ27488837

Zastoupen: Ing. Janem Vaško, MBA, jednatelem

Zápis v OR: sp.zn. C 22020 vedená u Krajského soudu v Hradci Králové

Bankovní spojení: Československá obchodní banka, a.s.

č. účtu: 230675636/0300

Osoba oprávněná jednat ve věcech technických: [redacted] tel.:

[redacted], e-mail: [redacted]

Osoba oprávněná k podpisu protokolu o předání a převzetí dodávky: Bc.

[redacted] a tel.: [redacted], e-mail: [redacted]

[redacted], tel.: [redacted] e-mail: [redacted]

uzavírají tuto smlouvu (dále jen „smlouva“), kterou se dodavatel zavazuje dodat objednateli předmět smlouvy specifikovaný v článku I. smlouvy a objednatel se zavazuje zaplatit cenu podle článku II. smlouvy, a to za podmínek dále ve smlouvě uvedených.

Preambule

Tato smlouva je uzavřena na realizaci veřejné zakázky malého rozsahu na dodávky s názvem „**SPŠE Pardubice Do Nového – dodávka gastrotechniky**“ zadávané dle § 31 zákona č. 134/2016 Sb., o zadávání veřejných zakázek, v platném znění (dále jen „zákon“) jako zakázka malého rozsahu.

Zakázka je realizována v rámci projektu „SPŠ elektrotechnická Pardubice – rekonstrukce areálu Do Nového“.

Článek I. **Předmět smlouvy**

1. Předmětem této smlouvy je pořízení a kompletní dodávka gastrotechniky pro nově vybudovanou výdejnu jídla v areálu Do Nového Střední průmyslové školy elektrotechnické a Vyšší odborné školy Pardubice, dle položkového rozpočtu, který tvoří přílohu č. 2 této smlouvy a dodavatelem předložených kopií technických listů k prokázání minimálně požadovaných technických vlastností v rámci veřejné zakázky k položkám: 1.2, 3.4, 4.4, 4.7, 4.9, 4.12, 4.18, 4.19 a souhrnného technického listu k nerezovému nábytku, včetně montáže a zprovoznění (dále jen „vybavení“).
2. Dodavatel prohlašuje, že kvalitativní a technické vlastnosti vybavení odpovídají požadavkům stanoveným obecně závaznými právními předpisy, zejména zákonem č. 22/1997 Sb. o technických požadavcích na výrobky, ve znění pozdějších předpisů, harmonizovanými českými technickými normami a ostatními ČSN a požadavkům stanoveným zadavatelem v zadávacích podmínkách k veřejné zakázce. Dodavatel do 14 dní od nabytí účinnosti smlouvy předloží doklady prokazující shodu výrobků vydané příslušným orgánem např. dle zákona č. 22/1997 Sb., ve znění pozdějších předpisů. Jedná se například o CE prohlášení.
3. Dodavatel prohlašuje, že disponuje potřebnými oprávněními, odbornými znalostmi a praktickými zkušenostmi k řádnému plnění předmětu této smlouvy, a že rozsah předmětu této smlouvy bude plnit pouze k tomu řádně proškolenými osobami s odpovídající kvalifikací.
4. Dodavatel se v souvislosti s dodávkou vybavení zavazuje zajistit rovněž:
 - a) technickou přípravu zakázky, vč. účasti na kontrolním dni stavby,
 - b) revizi výkresů přípojných bodů dle skutečně dodávané technologie,
 - c) kompletní dodávku, včetně dopravy na místo plnění,
 - d) montáž vybavení na připravené instalace,
 - e) uvedení vybavení do provozu a vyzkoušení jeho funkčnosti,
 - f) dokumentaci skutečného provedení,
 - g) technickou dokumentaci, tj. předání instrukcí a návodů k obsluze a údržbě vybavení (manuálů) v českém jazyce, el. revize pro připojení zařízení, která to vyžadují pro jejich provoz,
 - h) zaškolení obsluhy,
 - i) protokolární předání vybavení objednateli,
 - j) odvoz a likvidaci všech obalů a dalších materiálů použitých při plnění veřejné zakázky v souladu s ustanoveními zákona č. 541/2020 Sb., o odpadech, ve znění pozdějších předpisů,
 - k) odstraňování vad vybavení po záruční dobu.
5. Použité obaly musí být z recyklovatelného materiálu nebo z materiálu z obnovitelných zdrojů nebo určeny pro opakované použití. Všechny obalové materiály musí být snadno ručně oddělitelné na části tvořené jedním materiálem.

Článek II. **Cena**

1. Cena, kterou je objednatel povinen zaplatit dodavateli za řádné dodání předmětu smlouvy, je stanovena jako pevná, nejvýše přípustná a nepřekročitelná a zahrnuje veškeré náklady dodavatele (zejména clo, obaly, manuály, dopravu, likvidaci obalů, záruční servis) a finanční vlivy (inflační, kurzový) po celou dobu realizace dodávky vybavení.

Cena celkem bez DPH:	1 045 395,00 Kč (dále též „smluvní cena“)
DPH:	219 532,95 Kč
cena celkem včetně DPH:	1 264 927,95 Kč

2. Cena může být měněna pouze v souvislosti se změnou daňových předpisů majících prokazatelný vliv na uvedenou cenu.
3. Objednatel se zavazuje uhradit dodavateli cenu uvedenou v odstavci 1. tohoto článku na základě faktury vystavené v souladu s dalšími podmínkami uvedenými v této smlouvě a způsobem uvedeným v ustanovení I. přílohy č. 1 této smlouvy (obchodní podmínky).
4. Splatnost faktury činí 30 kalendářních dnů ode dne prokazatelného doručení faktury objednateli.

Článek III. **Termín plnění, místo plnění**

1. Předmět smlouvy bude řádně splněn ze strany dodavatele nejpozději do 10 týdnů od účinnosti smlouvy, a to podle podmínek dále uvedených v této smlouvě a v obchodních podmínkách. Příprava dodávky bude zahájena po účinnosti smlouvy. Předání místa plnění pro instalaci vybavení bude následovat po dokončení stavby. Předpokládaný termín dokončení stavby je duben 2026. Zhotovitel stavby souhlasí s průběžným zaměřením místa plnění a částečným předáním místa plnění v závislosti na dokončování stavby.
2. Dodavatel zahájí dodávku vybavení po dohodě s objednatelem.
3. Místem plnění je Do Nového 1131, 530 03 Pardubice.
4. Předmět smlouvy je splněn okamžikem podepsání předávacího protokolu oběma smluvními stranami, a to bezodkladně po dodání předmětu a jeho uvedení do provozu.
5. Převzetí vybavení jinými než oprávněnými a oběma stranám známými osobami nebude považováno za řádné.
6. Vlastnické právo přechází na objednatele okamžikem uhrazení konečné ceny dodávky. S přechodem vlastnického práva přechází na objednatele současně i nebezpečí škody na vybavení.

Článek IV. **Součásti smlouvy**

1. Následující přílohy tvoří nedílnou součást této smlouvy:
Příloha č. 1 – Obchodní podmínky
Příloha č. 2 – Položkový rozpočet
Příloha č. 3 – Technická dokumentace
2. Tyto přílohy jsou chápány jako vzájemně se vysvětlující a doplňující. V případě nejednoznačnosti nebo rozporů mají přednost ustanovení této smlouvy před ustanoveními výše uvedených příloh.

Článek V. **Závěrečná ustanovení**

1. Objednatel předá dodavateli příslušnou dokumentaci nezbytnou k realizaci předmětu smlouvy nejpozději při podpisu smlouvy smluvními stranami.
2. Tato smlouva nabývá platnosti dnem jejího podepsání poslední ze smluvních stran a účinnosti dnem jejího uveřejnění v registru smluv.
3. Ve věcech výslovně neupravených touto smlouvou se práva a povinnosti smluvních stran řídí zákonem č. 89/2012 Sb., občanský zákoník, ve znění pozdějších předpisů.
4. Smluvní strany se dohodly, že Pardubický kraj bezodkladně po uzavření této smlouvy odešle smlouvu k řádnému uveřejnění do registru smluv vedeného Digitální a informační agenturou. O uveřejnění smlouvy Pardubický kraj bezodkladně informuje druhou smluvní

stranu, nebyl-li kontaktní údaj této smluvní strany uveden přímo do registru smluv jako kontakt pro notifikaci o uveřejnění.

5. Smluvní strany berou na vědomí, že nebude-li smlouva zveřejněna ani do tří měsíců od jejího uzavření, je následujícím dnem zrušena od počátku s účinky případného bezdůvodného obohacení.
6. Smluvní strany uzavírají tuto smlouvu v souladu s Nařízením Evropského parlamentu a Rady (EU) 2016/679 ze dne 27. dubna 2016 o ochraně fyzických osob v souvislosti se zpracováním osobních údajů a o volném pohybu těchto údajů a o zrušení směrnice 95/46/ES (obecné nařízení o ochraně osobních údajů). Osobní údaje uvedené v této smlouvě, budou použity výhradně pro účely plnění této smlouvy nebo při plnění zákonem stanovených povinností. Podrobné informace o ochraně osobních údajů jsou dostupné na oficiálních stránkách Pardubického kraje www.pardubickykraj.cz/gdpr.
7. Neplatnost, neúčinnost nebo nevynutitelnost jakéhokoliv ustanovení smlouvy nemá vliv na platnost, účinnost nebo vynutitelnost ostatních ustanovení smlouvy. Smluvní strany mají povinnost takové ujednání okamžitě nahradit smluvním ujednáním bezvadným. V případě rozporu textu Smlouvy a příloh, má vždy přednost text smlouvy.
8. Jakékoliv změny smlouvy lze činit pouze písemně, a to formou vzestupně číslovaných dodatků, odsouhlasených a podepsaných oprávněnými zástupci obou smluvních stran. Změny kontaktních osob se považují za provedené dnem doručení doporučeného dopisu druhé smluvní straně a nevyžadují uzavření dodatku k této smlouvě.
9. Je-li smlouva uzavírána v listinné podobě, vyhotovuje se ve třech stejnopisech s originálními podpisy smluvních stran, z nichž objednatel obdrží dvě vyhotovení a dodavatel jedno vyhotovení. V případě elektronické podoby smlouvy se smlouva vyhotovuje v jednom elektronickém vyhotovení s připojenými digitálními podpisy obou smluvních stran, tj. podepsána způsobem, se kterým zvláštní právní předpis (zákon č. 297/2016 Sb., zákon č. 300/2008 Sb.) spojuje účinky vlastnoručního podpisu.
10. Smluvní strany stvrzují, že si smlouvu přečetly, její obsah a obsah příloh podrobně znají a souhlasí s ní. Smluvní strany prohlašují, že se smlouvou cítí být vázány, že ustanovení smlouvy jim jsou jasná a že tato byla uzavřena určitě, vážně a srozumitelně, na základě jejich pravé a svobodné vůle, nikoli za nápadně nevýhodných podmínek nebo v tísní, na důkaz čehož připojují níže své podpisy.
11. Právní jednání bylo schváleno Radou Pardubického kraje dne 30. 3. 2026 usnesením č. R/926/26.

.....
za objednatele
JUDr. Martin Netolický, Ph.D.
hejtman

.....
za dodavatele
Ing. Jan Vaško, MBA
jednatel

Obchodní podmínky

Ustanovení I. Platební a fakturační podmínky

1. Právo dodavatele na vystavení faktury vzniká až po podpisu předávacího protokolu smluvními stranami, pokud není dohodnuto jinak.
2. Faktura bude adresována:
Pardubický kraj
Komenského náměstí 125
532 11 Pardubice
3. Na faktuře bude uveden název projektu a registrační číslo projektu **SPŠ elektrotechnická Pardubice – rekonstrukce areálu Do Nového**. Faktury musí obsahovat účel fakturovaných částek podle uzavřené smlouvy. Faktura bude splňovat náležitosti daňového dokladu v souladu s právními předpisy a zvyklostmi. Objednatel je oprávněn vrátit dodavateli bez zaplacení fakturu, která nemá náležitosti uvedené v tomto ustanovení nebo vykazuje jiné vady. Současně s vrácením faktury sdělí objednatel dodavateli důvody vrácení. V závislosti na povaze vady je dodavatel povinen fakturu včetně jejích příloh opravit nebo nově vyhotovit. Oprávněným vrácením faktury přestává běžet původní termín splatnosti faktury. Od doručení opravené nebo přepracované faktury běží splatnost od počátku.
4. Veškeré účetní doklady, každá faktura, musí mít náležitosti daňového dokladu ve smyslu ust. § 29 zákona č. 235/2004 Sb., o dani z přidané hodnoty, ve znění pozdějších předpisů.
5. Cena bude objednatelem uhrazena na účet dodavatele uvedený v záhlaví smlouvy, a to na základě faktury vystavené dodavatelem. Faktura může být vystavena nejdříve dne následujícího po dni podepsání předávacího protokolu.
6. Nebude-li na faktuře uvedeno jinak, bude objednatel platit fakturovanou částku vždy na ten účet dodavatele, který je správcem daně zveřejněn způsobem umožňujícím dálkový přístup dle ust. § 109 odst. 2 písm. c) zákona č. 235/2004 Sb., o dani z přidané hodnoty, ve znění pozdějších předpisů. Jestliže bude na faktuře uveden jiný účet dodavatele než takto zveřejněný, bere dodavatel na vědomí, že objednatel je bez dalšího oprávněn zaplatit na uvedený účet pouze fakturovanou částku bez DPH; objednatel v takovém případě zaplatí DPH přímo na účet správce daně. O takovémto postupu dodatečně písemně informuje dodavatele.
7. Pokud je v okamžiku fakturace o dodavateli zveřejněna způsobem umožňujícím dálkový přístup skutečnost, že je nespolehlivým plátcem a vzniká tak ručení dle ust. §109 odst. 3 zákona č. 235/2004 Sb., o dani z přidané hodnoty, ve znění pozdějších předpisů, bere dodavatel na vědomí, že objednatel je bez dalšího oprávněn zaplatit na účet dodavatele pouze fakturovanou částku bez DPH; objednatel v takovém případě zaplatí DPH přímo na účet správce daně. O takovémto postupu dodatečně písemně informuje dodavatele.
8. Úhradou se rozumí odepsání fakturované částky z účtu objednatele.

Ustanovení II. Způsob provádění

1. Dodavatel bude při zajišťování dodávek vybavení postupovat s odbornou péčí. Dodávky, práce a služby, které jsou předmětem smlouvy, dodavatel provede v takovém rozsahu a jakosti, aby dodávka vybavení odpovídala podmínkám stanoveným smlouvou a

obvyklému účelu použití.

2. Dodavatel je povinen dodat vybavení ve sjednané době v požadovaném množství, jakosti a provedení a v souladu s dalšími podmínkami stanovenými smlouvou. Dodavatel se zavazuje zajistit v rámci dodávky vybavení především veškeré práce dle požadavků objednatele a úplné a včasné provedení všech prací nutných pro řádné dodání vybavení bez vad a další plnění, jejichž provedení je pro řádné a včasné dodání vybavení nezbytné.
3. Dodavatel je povinen při zajišťování dodávek vybavení dodržovat veškeré bezpečnostní předpisy, veškeré zákony a jejich prováděcí vyhlášky, pokud se vztahují k zajišťování dodávek vybavení a týkají se činnosti dodavatele, bezpečnosti práce, požární ochrany a ochrany životního prostředí. Pokud porušením těchto předpisů dodavatelem vznikne škoda, nese náklady dodavatel.
4. Dodané vybavení musí vyhovovat všem normám a právním předpisům platným v České republice.
5. Dodavatel prohlašuje, že mu jsou známy technické, kvalitativní a specifické podmínky, za nichž se dodávka vybavení bude realizovat.

Ustanovení III.

Bezpečnost práce, jakost díla, zabezpečení a prověření jakosti

1. Dodavatel ručí za to, že veškeré dodávky a související služby budou provedeny v jakosti sjednané smlouvou.
2. Dodavatel odpovídá za množství, jakost, provedení a kompletnost dodaného vybavení v rozsahu smlouvy, za použitý materiál. Odpovídá za to, že předmět plnění bude mít vlastnosti stanovené zadávací dokumentací, platnými právními předpisy, všeobecně závaznými technickými předpisy, veškerými platnými technickými normami, které se vztahují k činnosti dodavatele v rámci plnění smlouvy, dále vlastnosti dohodnuté smlouvou, eventuálně vlastnosti obvyklé.
3. Dodavatel je povinen objednateli nebo jeho zástupci umožnit v průběhu realizace smlouvy kontrolu dodávaného vybavení a jakékoliv jeho části, aby se objednatel mohl ujistit, že jsou v souladu se smlouvou.
4. Pokud by jakákoliv zkontrolovaná část dodávaného vybavení nevyhovovala specifikacím dle smlouvy, může ji objednatel odmítnout a dodavatel musí buď odmítnutou část dodávaného vybavení nahradit novým nezávadným plněním, nebo v případě souhlasu objednatele provést všechny úpravy (změny) nezbytné pro splnění specifikovaných požadavků, a to bezúplatně.

Ustanovení IV.

Záruky, odpovědnost za vady

1. Dodavatel odpovídá za správnost a úplnost dodání předmětu smlouvy podle smlouvy, zadávací dokumentace, platných norem a souvisejících platných předpisů.
2. Dodavatel poskytuje po určenou záruční dobu záruku za bezvadnost předmětu smlouvy, tj. záruku za všechny vlastnosti, které má předmět smlouvy mít zejména dle smlouvy, dle jednotlivých požadavků a pokynů objednatele, případně ostatních pověřených osob. Dodavatel prohlašuje, že předmět smlouvy si po tuto dobu zachová všechny takové

vlastnosti, funkčnost a stanovenou účelovou způsobilost. Za vadu se považují i vady v dokladech nutných pro užívání věci.

3. Záruční doba je stanovena v délce **24 měsíců**, pokud není stanovena ve smlouvě či jiné její příloze delší.
4. Vada na předmětu smlouvy, která se vyskytne v průběhu záruční doby, bude objednatel oznámena bez zbytečného odkladu dodavateli a tento zahájí práce na odstranění vady bezodkladně, pokud se objednatel s dodavatelem nedohodnou písemně jinak. Za oznámení vady objednatel se rovněž považuje oznámení vady příspěvkovou organizací, která bude předmět smlouvy užívat. Vada bude odstraněna nejpozději do **10 pracovních dní** po jejím nahlášení dodavateli, nedohodnou-li se smluvní strany jinak. Pokud to charakter zjištěné vady bude umožňovat, odstraní dodavatel vadu v místě plnění. Objednatel může požadovat i dodání nové věci bez vad, pokud to není vzhledem k povaze vady nepřiměřené, ale pokud se vada týká pouze součásti věci, může objednatel požadovat jen výměnu součásti. Právo na dodání nové věci, nebo výměnu součásti má objednatel i v případě odstranitelné vady, pokud nemůže věc řádně užívat pro opakovaný výskyt vady po opravě nebo pro větší počet vad.
5. Dodavatel je povinen vadu odstranit na vlastní náklady.
6. V případě opravy vadných částí předmětu smlouvy se záruční doba prodlouží o dobu, po kterou nemohl být v důsledku zjištěné vady předmět smlouvy užíván vůbec nebo mohl být užíván jen v rozsahu nižším než obvyklém.
7. Reklamací lze uplatnit do posledního dne záruční doby, přičemž reklamační musí být nejpozději poslední den záruční doby oznámena dodavateli. Uplatní-li objednatel právo z vadného plnění, potvrdí mu dodavatel obratem v písemné formě, že právo uplatnil.
8. Odstranění vady nemá vliv na nárok objednatele vůči dodavateli na zaplacení smluvních pokut a náhradu škod souvisejících s vadami předmětu smlouvy.
9. V případě odpovědnosti dodavatele za vady platí dále zákon č. 89/2012 Sb., občanský zákoník, ve znění pozdějších předpisů.

Ustanovení V. Zajištění plnění povinností

1. V případě prodlení dodavatele s plněním dle smlouvy je stanovena smluvní pokuta ve výši 0,5 % ze smluvní ceny za každý den prodlení.
2. V případě prodlení objednatele se zaplacením kupní ceny je dodavatel oprávněn požadovat úrok z prodlení v zákonem stanovené výši.
3. Dodavatel zaplatí smluvní pokutu podle smlouvy na účet objednatele do 14 dnů po obdržení vyúčtování smluvní pokuty. Objednatel zaplatí úrok z prodlení podle smlouvy na účet dodavatele do 14 dnů po obdržení vyúčtování úroku z prodlení.
4. Pokud není v ostatních ustanoveních smlouvy uvedeno jinak, zaplacení smluvní pokuty dodavatelem objednateli nezbavuje dodavatele závazku splnit povinnosti dané mu smlouvou.
5. Oprávněnost nároku na smluvní pokutu není podmíněna žádnými formálními úkony ze strany objednatele.
6. Ujednáním smluvní pokuty není dotčeno právo objednatele na náhradu škody vzniklé z porušení povinnosti, ke kterému se tato smluvní pokuta vztahuje. Objednatel je oprávněn

požadovat náhradu případné škody způsobené porušením povinnosti, na kterou se vztahuje smluvní pokuta, v plné výši.

Ustanovení VI. **Odstoupení od smlouvy**

1. Každá ze stran má právo bez zbytečného odkladu odstoupit od smlouvy v případě podstatného porušení smlouvy a dále v případě porušení smlouvy, které nebylo v dodatečné 10 denní lhůtě stanovené ke zjednáání nápravy ani přes písemnou výzvu napraveno.
2. Podstatným porušením smlouvy se vedle důvodů uvedených v občanském zákoníku rozumí zejména:
 - a. prodlení dodavatele s termínem plnění stanoveným touto smlouvou o více než 15 dnů, nedohodnou-li se strany písemně jinak,
 - b. prodlení objednatele s termínem úhrady ceny stanoveným touto smlouvou o více než 15 dnů; nedohodnou-li se strany písemně jinak.
3. V případě odstoupení objednatele od smlouvy z důvodu podstatného porušení smlouvy dodavatelem nemá dodavatel nárok na zaplacení ceny podle čl. II. smlouvy, a to ani na její poměrnou část, pokud se objednatel s dodavatelem nedohodnou písemně jinak. Dodavatel je pouze oprávněn žádat po objednateli to, o co se objednatel obohatil. Odstoupením od smlouvy není dotčen nárok objednatele na náhradu případné škody.
4. V případě odstoupení dodavatele od smlouvy z důvodu podstatného porušení smlouvy objednatelem, nemá dodavatel nárok na úhradu ceny. Odstoupením od smlouvy není dotčen nárok dodavatele na náhradu případné škody.

Ustanovení VII. **Závěrečná ujednání**

1. Jakékoliv změny smlouvy jsou platné pouze tehdy, jestliže byly dohodnuty formou číslovaného dodatku ke smlouvě podepsaného oběma smluvními stranami. Tyto dodatky budou tvořit nedílnou součást smlouvy. Změny kontaktních osob se považují za provedené dnem doručení doporučeného dopisu druhé smluvní straně a nevyžadují uzavření dodatku ke smlouvě.
2. Oprávněné osoby uvedené v identifikačních údajích smluvních stran jsou oprávněny jednat každá samostatně.
3. Dodavatel je povinen mít po celou dobu plnění uvedenou v čl. III. smlouvy, uzavřenou platnou a účinnou pojistnou smlouvu, jejímž předmětem je pojištění odpovědnosti za škodu způsobenou dodavatelem třetí osobě v minimální výši pojistného plnění 1 000 000,- Kč. Dodavatel je povinen předložit objednateli kopii pojistné smlouvy případně potvrzení pojistitele při podpisu této smlouvy. Porušení povinnosti dle věty první je považováno za podstatné porušení smlouvy.

**PROJEKT
SPŠ ELEKTROTECHNIKÁ PARDUBICE - REKONSTRUKCE AREÁLU DO NOVÉHO**

**SO-02 Budova B
D.1.7 GASTRO PROJEKT**

SOUPIS TECHNOLOGIE GASTRO

U položek týkajících se technologických zařízení, tedy s uvedeným příkonem elektro nebo plyn se připouští tolerance hodnot ve sloupci "Rozměr" v rozmezí +/- 5%, pokud není požadovaný rozměr dále omezen ve sloupci "Popis". Obecně hodnoty neomezené min. nebo max. se toleruje dodržet v rozmezí +/- 5%. Rozměry nerezového nábytku vyráběného na míru jsou striktně dané.

Pozice	Popis	rozměr (mm)	KS	cena bez DPH/ks	cena bez DPH/celkem
Uklíd, sklad chemie, bloodpad					
1.1	Nerezový regál, 4x police plná. Použitá ocel třídy min. DIN 1.4301, vysoce kvalitní nemagnetická plně nerezová ocel AISI304 18/10. Nohy regálu svařeny z nerezových uzavřených profilů min. 30x30x1,2 mm. Zadní nohy jsou opatřeny uzemňovacími šrouby. Výšková stavitelnost +/-20 mm. Police z nerezového plechu tloušťky min. 1 mm s max. celoplošným zatížením až 80 kg.	1000x500x1800	2	11 855,00 Kč	23 710,00 Kč
1.2	Chladicí skříň s objemem min. 350l, bílá. Jednodveřová chladicí skříň s plnými dveřmi, bílé provedení, ventilované chlazení, digitální termostat, snadno vyměnitelné těsnění, zabudovaný zámek, lze měnit otevírání dveří, 4x výškově nastavitelná police, rozsah teplot 2°C/+8°C. Spotřeba elektrické energie max. 300 kWh/rok.	600x615x1855	1	17 196,00 Kč	17 196,00 Kč
Mytí a ukládání provozního nádobí a termoportů					
2.1	Nerezový regál, 4x police roštová. Použitá ocel třídy min. DIN 1.4301, vysoce kvalitní nemagnetická plně nerezová ocel AISI304 18/10. Nohy regálu svařeny z nerezových uzavřených profilů min. 30x30x1,2 mm. Zadní nohy jsou opatřeny uzemňovacími šrouby. Výšková stavitelnost +/-20 mm. Police z nerezového plechu tloušťky min. 1 mm s max. celoplošným zatížením až 80 kg.	1350x500x1800	1	18 929,00 Kč	18 929,00 Kč
2.2	Nerezový mycí stůl, 1x dřez, spodní police, zadní lem. Použitá ocel třídy min. DIN 1.4301, vysoce kvalitní nemagnetická plně nerezová ocel AISI304 18/10. Kostra stolu je svařena z nerezových uzavřených profilů min. 35x35x1,2 mm. Výšková stavitelnost +/-20 mm. Zadní nohy jsou opatřeny uzemňovacími šrouby. Pracovní deska tloušťky min. 40 mm s tloušťkou plechu min. 1,2 mm, s prolomem, zadní lem výšky min. 40 mm. Dřez lisovaný o rozměrech min. 800x500x375 mm, otvor pro baterii. Spodní plná police ve výšce 150 mm, max. celoplošné zatížení police 80 kg, zadní lem spodní police výšky min. 40 mm.	1000x700x900	1	19 928,00 Kč	19 928,00 Kč
2.2a	Tlaková sprcha s napouštěcím ramínkem, provedení do stolu		1	5 020,00 Kč	5 020,00 Kč
2.3	Nerezový mycí stůl, 1x dřez, spodní police, zadní a levý boční lem. Použitá ocel třídy min. DIN 1.4301, vysoce kvalitní nemagnetická plně nerezová ocel AISI304 18/10. Kostra stolu je svařena z nerezových uzavřených profilů min. 35x35x1,2 mm. Výšková stavitelnost +/-20 mm. Zadní nohy jsou opatřeny uzemňovacími šrouby. Pracovní deska tloušťky min. 40 mm s tloušťkou plechu min. 1,2 mm, s prolomem, zadní a levý boční lem výšky min. 40 mm. Vpravo dřez lisovaný o rozměrech min. 800x500x375 mm, otvor pro baterii. Spodní plná police ve výšce 150 mm, max. celoplošné zatížení police 80 kg, zadní a levý boční lem spodní police výšky min. 40 mm.	1300x700x900	1	21 520,00 Kč	21 520,00 Kč
2.3a	Tlaková sprcha s napouštěcím ramínkem, provedení do stolu		1	5 020,00 Kč	5 020,00 Kč
2.4	Nerezový regál, 4x police roštová. Použitá ocel třídy min. DIN 1.4301, vysoce kvalitní nemagnetická plně nerezová ocel AISI304 18/10. Nohy regálu svařeny z nerezových uzavřených profilů min. 30x30x1,2 mm. Zadní nohy jsou opatřeny uzemňovacími šrouby. Výšková stavitelnost +/-20 mm. Police z nerezového plechu tloušťky min. 1 mm s max. celoplošným zatížením až 80 kg.	1000x650x1800	1	17 120,00 Kč	17 120,00 Kč
2.5	Nerezový regál, 4x police roštová. Použitá ocel třídy min. DIN 1.4301, vysoce kvalitní nemagnetická plně nerezová ocel AISI304 18/10. Nohy regálu svařeny z nerezových uzavřených profilů min. 30x30x1,2 mm. Zadní nohy jsou opatřeny uzemňovacími šrouby. Výšková stavitelnost +/-20 mm. Police z nerezového plechu tloušťky min. 1 mm s max. celoplošným zatížením až 80 kg.	1500x650x1800	1	21 853,00 Kč	21 853,00 Kč
2.6	Nerezové umyvátko na ruce se stojánkovou baterií, provedení z nerezové oceli AISI304, kolenové ovládání.	470x370x225	1	4 715,00 Kč	4 715,00 Kč
2.7	Manipulační vozík na termoporty. Konstrukce z oceli AISI 304, 4 otočná kolečka, minimálního průměru 120 mm, z toho 2 kolečka s brzdou. Kapacita min. 3x termoport o rozměru až 410x610x300 mm, nosnost vozíku min. 100 kg. Rozměr max. 800x500x950 mm	max. 800x500x950	1	7 812,00 Kč	7 812,00 Kč
Mytí stolního nádobí					
3.1	Nerezový regál, 5x police plná. Použitá ocel třídy min. DIN 1.4301, vysoce kvalitní nemagnetická plně nerezová ocel AISI304 18/10. Nohy regálu svařeny z nerezových uzavřených profilů min. 30x30x1,2 mm. Zadní nohy jsou opatřeny uzemňovacími šrouby. Výšková stavitelnost +/-20 mm. Police z nerezového plechu tloušťky min. 1 mm s max. celoplošným zatížením až 80 kg.	1200x500x1800	1	16 836,00 Kč	16 836,00 Kč
3.2	Nerezové umyvátko na ruce se stojánkovou baterií, provedení z nerezové oceli AISI304, kolenové ovládání.	470x370x225	1	4 715,00 Kč	4 715,00 Kč
3.3	Kabinetový změkčovací filtr, plně automatické objemové řízení, řídicí ventil, plněno monodisperzní hmotou, zasolení 130 g/l hmoty, průtok min. 0,5 m ³ /h, objem pryskyřice min. 5l, kapacita změkčení min. 20 m ³ x °DH. Pro teplotu vody do 43°C, provozní tlak vody 0,2-0,8 MPa.	225x400x520	1	6 920,00 Kč	6 920,00 Kč
3.4	Zdvíhový mycí stroj na nádobí, rohové provedení, plně izolovaný dvouplášťový, koš 500x500 mm. Vyrobeno z nerezové oceli AISI304. Zásuvná výška min. 420 mm. Hlubokotažená mycí nádrž. Odjímatelná nerezová spodní a vrchní mycí ramena, nezávislá nerezová oplachovací ramena. Vestavěný dávkovač mycí chemie a vestavěný dávkovač oplachové chemie. Automatický start po zavření přístroje, termostop, tlakový bojler. Autodiagnostika závad. Elektronický ovládací panel umístěný na čelní části vrchního krytu, umožňující snadné ovládání v případě rohové instalace stroje. Min. 3 mycí programy, kapacita alespoň 65 košů/hod. Příkon el. min. 11 kW/400V.		1	85 968,00 Kč	85 968,00 Kč
3.5	Nerezový odváděcí stůl k mycímu stroji, dráha pro vedení koše 500x500 mm, spodní police, bez lemu. Použitá ocel třídy min. DIN 1.4301, vysoce kvalitní nemagnetická plně nerezová ocel AISI304 18/10. Kostra stolu je svařena z nerezových uzavřených profilů min. 35x35x1,5 mm. Výšková stavitelnost +/-20 mm. Zadní nohy jsou opatřeny uzemňovacími šrouby. Pracovní deska tloušťky min. 40 mm s tloušťkou plechu min. 1,2 mm, vyztužená a podepená omyvatelnou laminodeskou s dráhou pro vedení koše 500x500 mm. Spodní plná police ve výšce 150mm, max. celoplošné zatížení police 80 kg. Kompatibilní s myčkou nádobí (originální napojení).	1150x600x900	1	11 666,00 Kč	11 666,00 Kč
3.6	Nerezový přiváděcí stůl k mycímu stroji, dřez, dráha pro vedení koše 500x500 mm, spodní police, zadní lem. Použitá ocel třídy min. DIN 1.4301, vysoce kvalitní nemagnetická plně nerezová ocel AISI304 18/10. Kostra stolu je svařena z nerezových uzavřených profilů min. 35x35x1,5 mm. Výšková stavitelnost +/-20 mm. Zadní nohy jsou opatřeny uzemňovacími šrouby. Pracovní deska tloušťky 40 mm s tloušťkou plechu min. 1,2 mm, vyztužená a podepená omyvatelnou laminodeskou s dráhou pro vedení koše 500x500 mm. Zadní lem výšky min. 100 mm. Vpravo dřez lisovaný o rozměru min. 500x400x250 mm, otvor pro baterii. Spodní plná police ve výšce 150mm, max. celoplošné zatížení police 80 kg. Kompatibilní s myčkou nádobí (originální napojení).	1150x700x900	1	16 226,00 Kč	16 226,00 Kč
3.6a	Tlaková sprcha s napouštěcím ramínkem, provedení do stolu		1	5 020,00 Kč	5 020,00 Kč

3.7	Vozík se vsuny na podnosy. Vyroben z oceli AISI304, se 4 otočnými kolečky o průměru min. 125 mm, z toho 2 s brzdou. Jednoduchá konstrukce z ohýbaných profilů pro odkládání podnosů s nádobím, rozteč polí alespoň 110 mm, kapacita min. 22 podnosů (rozměr podnosu 530x325 - gastronorm). Na zadní straně vozíku visí příčka proti vypadnutí podnosu. Nosnost jednotl. lístí/polí alespoň 20kg. (Lze upravit provedení dle jinak zvoleného rozměru podnosu)	770x655x1595	3	15 494,00 Kč	46 482,00 Kč
Výdej jídel					
4.1	Nerezový pracovní stůl skříňový, spodní a střední police, posuvná dvířka, zadní a pravý boční lem. Použitá ocel třídy min. DIN 1.4301, vysoce kvalitní nemagnetická plně nerezová ocel AISI304 18/10. Kostra stolu je svařena z nerezových uzavřených profilů min. 35x35x1,2 mm. Výšková stavitelnost +/-20 mm. Zadní nohy jsou opatřeny uzemňovacími šrouby. Pracovní deska tloušťky min. 40 mm s tloušťkou plechu min. 1,2 mm, vyztužená a podepená omyvatelnou laminodeskou, zadní a pravý boční lem výšky min. 40 mm. Spodní plná police ve výšce 150 mm, střední výškové stavitelná police, max. celoplošné zatížení police 80 kg. Opláštění ze 3 stran, posuvná dvířka.	1500x700x900	1	25 073,00 Kč	25 073,00 Kč
4.2	Nerezová nástěnná skříňka, posuvná dvířka, střední výškové stavitelná police. Použitá ocel třídy min. DIN 1.4301, vysoce kvalitní nemagnetická plně nerezová ocel AISI304 18/10. Z nerezového plechu tloušťky min. 1 mm. Police s max. celoplošným zatížením až 40 kg.	1500x350x600	1	17 573,00 Kč	17 573,00 Kč
4.3	Nerezový pracovní stůl skříňový, dřež, spodní police, křídlová dvířka, zadní lem. Použitá ocel třídy min. DIN 1.4301, vysoce kvalitní nemagnetická plně nerezová ocel AISI304 18/10. Kostra stolu je svařena z nerezových uzavřených profilů min. 35x35x1,2 mm. Výšková stavitelnost +/-20 mm. Zadní nohy jsou opatřeny uzemňovacími šrouby. Pracovní deska tloušťky min. 40 mm s tloušťkou plechu min. 1,2 mm, vyztužená a podepená omyvatelnou laminodeskou, zadní lem výšky min. 40 mm. Dřež lisovaný o rozměru min. 400x500x250 mm, s prolisem kolem dřeže ze čtyř stran, otvor pro baterii. Spodní plná police ve výšce 150 mm, max. celoplošné zatížení police 80 kg, zadní lem spodní police výšky min. 40 mm. Levé a pravé boční opláštění, bez zadního opláštění, křídlová dvířka.	600x700x900	1	18 572,00 Kč	18 572,00 Kč
4.3a	Baterie dřežová stojánková páková		1	678,00 Kč	678,00 Kč
4.4	Chladicí skříň s objemem min. 570l, nerezové opláštění. Jednodveřová chladicí skříň s plnými dveřmi, nerezové opláštění, ventilované chlazení, digitální termostat, snadno vyměnitelné těsnění, zabudovaný zámek, lze měnit otevírání dveří, 4x výškové nastavitelná police, rozsah teplot 2°C/+8°C. Spotřeba elektrické energie max. 300 kWh/rok.	777x695x1895	1	23 540,00 Kč	23 540,00 Kč
4.5	Nerezový manipulační vozík se třemi policemi, materiál vozíku nerez ocel DIN 1.4301. Rozměr prac. plochy alespoň 845x545 mm. 4x otočné kolečko s průměrem 125mm, z toho 2x s brzdou, nosnost vozíku min. 60 kg, rozteč polic min. 300 mm.	970x670x1000	1	10 416,00 Kč	10 416,00 Kč
4.6	Kabinetový změkčovací filtr, plně automatické objemové řízení, řídicí ventil, plněno monodisperzní hmotou, zasolení 130 g/l hmoty, průtok min. 0,5 m ³ /h, objem pryskyřice min. 5l, kapacita změkčení min. 20 m ³ x °DH. Pro teplotu vody do 43°C, provozní tlak vody 0,2-0,8 MPa.	225x400x520	1	6 920,00 Kč	6 920,00 Kč
4.7	EL konvektomat s kapacitou 10xGN1/1 + sprcha. Šířka konvektomatu max. 550 mm! Ovládání pomocí kapacitního dotykového displeje s vysokým rozlišením a úhlopříčkou min. 7". Otevírání dveří zprava doleva. Horký vzduch 30°-250°C, pára od 30°-120°C, kombinované vaření 30°-250°C. Knihovna min. 300 varných programů, každý programovatelný alespoň s 12 kroky. Možnost nastavení různých úrovní přístupu ke konvektomatu chráněných heslem, alespoň na úrovni šéfkuchař s plným přístupem/kuchař s omezeným přístupem. Funkce udržování, delta T vaření, regenerace, nízkoteplotní vaření, sous-vide, pasterizace, uzení, sušení. Tvorba páry v parním generátoru s okamžitou tvorbou páry po zapnutí stroje. Alespoň 5-rýchlostní ventilátor s autoreverzím. Automatické čištění komory s min. 4 mycími programy. Systém pro aktivní řízení klimatu varné komory zabezpečující správnou koncentraci páry v komoře v každém okamžiku vaření. Možnost manuálního připáření. Alespoň 5-bodová vpichová sonda. Port USB pro přenos programů vaření a aktualizace softwaru. WiFi připojení a přístup do cloudu. Dveře s dvojitým zasklením, které lze rozevřít pro čištění a minimální tepelné ztráty. Varná komora s LED osvětlením. Oplachová sprcha. Příkon el. 10-12 kW/400V	max 550x900x1000	1	169 677,00 Kč	169 677,00 Kč
4.7a	Nerezový podstavec pod konvektomat, spodní police, bez lemu. Použitá ocel třídy min. DIN 1.4301, vysoce kvalitní nemagnetická plně nerezová ocel AISI304 18/10. Kostra stolu je svařena z nerezových uzavřených profilů min. 35x35x1,2 mm. Výšková stavitelnost +/-20 mm. Zadní nohy jsou opatřeny uzemňovacími šrouby. Pracovní deska tloušťky min. 40 mm s tloušťkou plechu min. 1,2 mm, vyztužená a podepená omyvatelnou laminodeskou. Spodní plná police ve výšce 150 mm, max. celoplošné zatížení police 80 kg. Nosnost podstavce min. 200 kg.	520x850x900	1	7 307,00 Kč	7 307,00 Kč
4.8	Nerezové umývatko na ruce se stojánkovou baterií, provedení z nerezové oceli AISI304, kolenové ovládání.	470x370x225	1	4 715,00 Kč	4 715,00 Kč
4.9	Banketový nerezový transportní vozík na 15x GN1/1 se zvlhčováním, dvouplášťové izolované provedení, materiál vozíku - nerezová ocel AISI304, digitální termostat, snadno viditelný displej na čelní straně vozíku, dno vozíku s nádobkou a oheřevem vody pro zvlhčování prostoru vozíku, rohové nárazníky, lisované hygienické vsuny s roztečí 75mm, vnitřní cirkulace vzduchu, klika se zámkem, 4x otočné kolečko s průměrem 125mm, z toho 2x s brzdou, regulovatelná vnitřní teplota v rozmezí 30°-90°C. Příkon el. 2,3 kW/230V. Rozměr max. 570x825x1465 mm.	570x825x1465	1	53 556,00 Kč	53 556,00 Kč
4.10	Ohřevná výdejní vana dělená, kapacita 3x GN1/1 hloubky alespoň 200 mm, mobilní. Konstrukce z oceli AISI 304. Spodní plná police. 4x otočné kolečko průměru min. 125 mm, z toho 2 s brzdou. Každá vana samostatně regulovatelná, se samostatným termostatem. Rozsah teplot alespoň +30/+90°C. Přívodní kabel délky 2 metry. Čelní ovládání. Příkon el. min. 2 kW/230V.	1210x650x900	2	28 905,00 Kč	57 810,00 Kč
4.11	Vyhřívavý mobilní zásobník na talíře, dvě šachty, kapacita min. 100 talířů s nastavitelným průměrem talíře v rozmezí alespoň 230 - 260 mm, materiál vozíku - nerezová ocel AISI304, 4x kolečko s průměrem 125mm z toho 2x otočné se směrovou brzdou, regulovatelný termostat pro nastavení teploty, trubkový držák, přívodní kabel s vidlicí délky alespoň 2m, odkládací zásuvka, regulace teploty v rozmezí alespoň 30-60 ° C. Příkon el. min. 1 kW/230V.	910x480x900	3	25 085,00 Kč	75 255,00 Kč
4.12	Prosklená stolní chladicí vitrina samoobslužná. Regulovatelná teplota uvnitř vitríny v rozsahu alespoň +4 °C až +8 °C, digitální termostat. Celonerezová konstrukce, dvojitě sklo stěn, posuvná prosklená dvířka s nerezovými madly po celé výšce dveří a dvojitým izolačním sklem, výklopná dvířka na straně zákazníka, alespoň 3 dvířka na každou polici, dvě skleněné police z kaleného skla o síle min. 6 mm, nastavitelná výška polic, spodní nerezové dno. LED osvětlení. Agregát chlazení umístěný v horní části vitríny, ventilované chlazení, automatické odtávání, chladič R290. Příkon el. max. 250W/230V.	1000x500x850	1	78 879,00 Kč	78 879,00 Kč
4.13	Nerezový pracovní stůl, spodní police, přesah prac. desky, bez lemu. Použitá ocel třídy min. DIN 1.4301, vysoce kvalitní nemagnetická plně nerezová ocel AISI304 18/10. Kostra stolu je svařena z nerezových uzavřených profilů min. 35x35x1,2 mm. Výšková stavitelnost +/-20 mm. Zadní nohy jsou opatřeny uzemňovacími šrouby. Pracovní deska tloušťky min. 40 mm s tloušťkou plechu min. 1,2 mm, vyztužená a podepená omyvatelnou laminodeskou. Vzádu přesah pracovní desky do výdejního okna o cca 320 mm. Spodní plná police ve výšce 150 mm, max. celoplošné zatížení police 80 kg.	1200x700x900	1	9 294,00 Kč	9 294,00 Kč
4.14	Nerezový výdejní parapet k osazení na stavební parapet. Použitá ocel třídy min. DIN 1.4301, vysoce kvalitní nemagnetická plně nerezová ocel AISI304 18/10. Parapetní deska tloušťky min. 40 mm s tloušťkou plechu min. 1,2 mm, vyztužená a podepená omyvatelnou laminodeskou v celé ploše. V pravé části parapetu příprava pro vedení kabeláže výdejního systému. (Doměr dle skutečného rozměru výdejevého okna)	2925x400x40 (doměr)	1	6 085,00 Kč	6 085,00 Kč
4.15	Nerezová pojezdová dráha na podnosy trubková. Použitá ocel třídy min. DIN 1.4301, vysoce kvalitní nemagnetická plně nerezová ocel AISI304 18/10. 4x trubka prům. min. 25 mm, konzoly pro kotvení do zdi.	4125x325	1	15 566,00 Kč	15 566,00 Kč

4.16	Vozík na plata a přístroje. Vyrobeno z oceli AISI304, konstrukce z ohýbaných profilů, 4x kolečko z toho 2x otočné se směrovou brzdou. Kapacita podnosů alespoň 240 ks (530x325 mm), kapacita GN - 4x GN 1/3 hloubky 150 mm.	800x615x1226	1	11 520,00 Kč	11 520,00 Kč
4.17	Nerezový podávací vozík na koše 500x500mm, opláštěný, materiál ocel AISI304, nevyhřívavý, kapacita min. 5 košů, nosnost alespoň 150kg, 4x kolečko průměru min. 125 mm z toho 2x otočné s brzdou. Vozík bude vybaven 5 ks košů.	725x670x900	1	26 431,00 Kč	26 431,00 Kč
4.18	Izolovaný varný termos, digitální displej se zobrazením nastavené teploty, rychlá volba teplot, celonerezové dvouplášťové izolované provedení, automatický ventil, čistý objem plnění min. 15l. Automaticky řízená výroba horké vody nebo udržování, digitální ovládání, výpustný kohout, možnost kontroly hladiny vody v termosu zvenku, odkapní vanička, bezpečnostní pojistka proti přehřátí, indikátor chodu. Výška max. 600 mm, výška pod kouchoutem alespoň 125 mm. Příkon el. min. 2,5 kW/230V.	725x670x900	2	1 907,00 Kč	3 814,00 Kč
4.19	Chladič a vířič nápojů, kapacita alespoň 3x20l. Nezávisle regulovatelná každá nádoba zvlášť. Nerezové provedení krytu motoru. 3 polykarbonátové číré nádoby s objemem každé z nich min. 20 ltr. s odnímatelným víkem, systím vření obsahu nádoby, hlavní síťový vypínač. Příkon el. min. 0,4 kW/230V.	max. 600x500x700	1	36 084,00 Kč	36 084,00 Kč
4.20	Nerezový výdejní stůl skříňový, posuvná dvířka, spodní police, jezdzová dráha, 2x průchodka, 3x integ. zásuvka 230V, bez lemu. Použitá ocel třídy min. DIN 1.4301, vysoce kvalitní nemagnetická plně nerezová ocel AISI304 18/10. Kostra stolu je svařena z nerezových uzavřených profilů min. 35x35x1,5 mm. Výšková stavitelnost +/-20 mm. Zadní nohy jsou opatřeny uzemňovacími šrouby. Pracovní deska tloušťky 40 mm s tloušťkou plechu min. 1,2 mm, vyztužená a podlepená omyvatelnou laminodeskou, bez lemu. Spodní plná police ve výšce 150 mm, max. celoplošné zatížení police 80 kg. Opláštění ze tří stran, čelní posuvná dvířka. Čelní jezdzová dráha na podnosy trubkové, 4x trubka min. průměr 25 mm. V pracovní desce 2x průchodka prům. 60 mm (vedení instalací k výrobkům nápojů). Vzadu pod pracovní deskou 3x integrovaná el. zásuvka 2,5kW/230V.	1600x700x900	1	29 974,00 Kč	29 974,00 Kč
<p>Součástí položek výše je také ocenění montáže vč. dopravy - kompletní dodávka do místa díla: Technická příprava zakázky, účast na KD stavby. Revize výkresů přípojných bodů dle skutečně dodávané technologie. Doprava do místa realizace montáže. Montáž zařízení na připravené instalace. Uvedení do provozu a odkoušení Dokumentace skutečného provedení. Technická dokumentace a zaškolení obsluhy, el. revize pro připojení zařízení, která to vyžadují.</p>					
Cena celkem bez DPH					1 045 395,00 Kč
Cena celkem s DPH					1 264 927,95 Kč
<p>Uchazeč doloží technické listy k prokázání minimálně požadovaných technických vlastností k položkám: 1.2, 3.4, 4.4, 4.7, 4.9, 4.12, 4.18, 4.19 + souhrnný technický list k nerezovému nábytku.</p>					

AKTUALIZACE PROJEKTU SPŠ ELEKTROTECHNIKÁ PARDUBICE - REKONSTRUKCE AREÁLU DO NOVÉHO

SO-02 Budova B D.1.7 GASTRO PROJEKT

TECHNICKÁ ZPRÁVA

Aktualizace projektu výdejny jídel z roku 2017 byla provedena za základě stanoviska KHS z 29.11.2017 a z důvodu vývoje stravování, tak aby odpovídalo hygienickým a provozním požadavkům pro rok 2026.

Souhrn doplnění a změn:

- Doplnění výlevky a regálu na úklidové prostředky - v původním projektu není navrženo a nebylo na základě stanoviska doplněno
- Vybavení denní místnosti – v denní místnosti by měla být malá kuch. linka s dřezem a stůl se židlemi. V původním projektu není vybavení navrženo a nebylo na základě stanoviska KHS doplněno. Dále umývadlo na ruce, které je dle původní PD v pořádku.
- Úprava šatních skříněk – šatní skříňky byly zakreslené, ale neodpovídají rozměrově, musí být se dvěma oddělenými prostory na ukládání pracovního a civilního oblečení, rozměr těchto dvoj-skříněk je standardně cca 600x500x1800 mm, uvažuje se s počtem tří zaměstnanců výdejny. Skříň na další prádlo není potřeba.
- Do místnosti mytí provozního nádobí a termportů bylo doplněno umyvadlo na ruce.
- Na výdeji je třeba umístit chladicí skříň na chlazené pokrmy, vitrínu na výdej chlazených pokrmů a dřez na přípravu nápojů.
- Je třeba zajistit správnou regeneraci a uchování dovážených teplých pokrmů pomocí konvektomat a udržovací ohřevná skříň na GN.
- Byla provedena obměna výdeje nápojů, izolovaný termos byl nahrazen varným termosem a byl doplněn víříč pro výdej chlazených nápojů. Nápoje nebudou dováženy, ale budou se připravovat na místě. Nápoje budou umístěny na stole s pojezdovou dráhou v místě před výdejním oknem. Bude doplněn vozík na koše na sklenice. Původní řešení umístit nápoje pouze na manipulačních vozíčkách není vhodné z důvodu absence pojezdové dráhy nebo jiné odkládací plochy na podnosy, aby si mohl strážník nápoj natočit.
- Do návrhu řešení byla zahrnuta příprava pro výdejní systém, monitor a čtečku karet. Jedná se o datovou a silovou zásuvku připravenou na výdeji. Bylo předběžně určeno místo pro kotvení sloupku pro čtečku a monitor ve výdejním parapetu. Samotný výdejní systém, ani konstrukce k jeho osazení do výdeje není součástí aktualizované PD, je třeba ho řešit samostatně s dodavatelem systému.
- Dále by měla být doplněna roleta do výdejního okna, pro možné uzavření výdejny při využívání jídelní části k jiným účelům. Roleta není součástí dodávky gastro, zajistí stavba.

Všechny změny zapracované do aktualizace projektu byly s HKS konzultovány a jsou odsouhlasené.

Vybavení výdejny je specifikované v soupisu technologie gastro a zakresleno v technologické dispozici.

Součástí vybavení gastro není:

- výlevka s baterií na teplou a studenou vody v úklidové místnosti
- žádné vybavení v denní místnosti se šatnou a WC

- výdejní systém
- roleta do výdejního okna

Kapacita a dispoziční uspořádání výdejny

Kapacita jídel ani dispoziční uspořádání výdejny se nezměnilo. Výdejna bude zajišťovat pravidelné polední stravování žáků a zaměstnanců školy. Hotová jídla budou dovážena v termoportech. Teplá jídla budou před výdejem regenerována v konvektomatu a uložena do ohřevných výdejních van, nebo do ohřevné skříně na GN k udržování teploty před výdejem. Chlazené pokrmy budou skladovány v chladicí skříní a vydávány v samoobslužné výdejní vitríně. Nápoje se budou připravovat ve výdejně.

Kapacita je uvažována pro 200 jídel, kapacita jídelny cca 70 míst.

Do výdejny je navržen samostatný vstup pro zásobování a personál. V zázemí je navržena úklidová místnost se skladem chemie, v krajní části skladu bude umístěna chladicí skřín na biologický odpad. Následuje šatna s denní místností, předsíní WC a WC pro personál. Samostatně je navržena místnost pro mýtí a ukládání provozního nádobí a termoportů. Uvažuje se s možností využití dvou sad termoportů. (Jedna sada termoportů bude uložena po umytí ve výdeji, druhá sada u distributora pokrmů). Ve výdejně bude probíhat regenerace teplých jídel. výdej jídel je navržen přes výdejní okno do jídelny, nápoje budou umístěny v prostoru jídelny před výdejem. Na jídelnu a výdej jídel navazuje mýtí stolního nádobí. Sběr špinavých podnosů bude probíhat do vozíků, které budou průběžně zaváženy k myčce.

Úklid a sklad chemie, bioodpad, odpad.

Místnost bude vybavena výlevkou s přívodem teplé a studené vody a dvěma regály na ukládání chemie.

Bioodpad bude ukládán do chladicí skříně a následně likvidován smluvní firmou.

Odpad bude tříděn dle skupin (plasty, sklo, papír a ostatní komunální odpad) a bude ukládán do nádob na odpad k tomu určených. Následně bude likvidován do vyčleněných kontejnerů vně budovy. Biologické zbytky budou denně odváženy dodavatelem hotových jídel.

Mytí a ukládání provozního nádobí a termoportů

U vstupu do mýtí jsou navrženy dva regály pro ukládání neumytých termopotů a gastronádob. Následují dva dřezy o rozměru min. 800x500x375 mm s tlakovou sprchou. Další dva regály jsou umístěny za dřezy, jsou určené pro ukládání již umytých termoportů a gastronádob. Dále zde bude osazeno umývatko na ruce a bude umístěn manipulační vozík na termoporty.

Výdejna jídel

Ve výdejně je navržen konvektomat kapacity 10xGN1/1 určený k regeneraci dovezených teplých jídel. Bude umístěn na podstavě, pod kterou je prostor pro změkčovač vody pro konvektomat. Nad konvektomatem bude instalována digestoř (Digestoř není součástí návrhu ani dodávkou Gastro). Pokrmy budou po regeneraci uloženy do ohřevných výdejních van, nebo do ohřevné skříně na GN k udržování teploty před výdejem.

V zápultí výdeje bude umístěna chladicí skřín kapacity cca 570l na chlazené pokrmy, pracovní stůl se dřezem, nástěnná skříňka a umývatko na ruce.

Pro výdej jídel jsou navrženy dvě výdejní ohřevné vany, každá s kapacitou 3xGN1/1 a tři ohřevné zásobníky na talíře, každý s kapacitou 100 talířů. Ve výdejním okně bude umístěna samoobslužná chladicí vitrína. Na straně strážníku bude osazena pojezdová dráha na podnosy, na začátku výdeje bude umístěn vozík na podnosy a příbory.

Nápoje budou samoobslužné, zásobníky budou umístěny na stole s pojezdovou dráhou v místě před výdejním oknem. Před stolem bude postaven vozík na koše na sklenice. Nápoje budou vydávány ze dvou varných termosů a vířiče nápojů.

Výdejní okno bude tvořeno stavebním parapetem, na kterém bude osazen nerezový parapet šířky cca 400 mm, část parapetu bude tvořit přesazená pracovní deska stolu pro chladicí vitrínu. V lici okna směrem do jídelny je uvažováno s osazením rolety uzavírající výdejnu. Roleta není součástí této dokumentace. Roleta musí být instalována až po osazení nerezového parapetu do výdejního okna.

Umístění výdejního systému (monitoru pro obsluhu a čtečky karet pro strážníky) bylo předběžně navrženo na nerezovém parapetu v části hned za vitrínou. Do výdejního parapetu lze kotvit nerezový sloupek s výdejními prvky. V tomto místě je navržena příprava datové a silové zásuvky. Výdejní systém, ani sloupek pro jeho umístění není součástí této PD a musí být řešen s dodavatelem výdejního systému. Kotvení sloupku do parapetu je třeba koordinovat s dodavatelem technologie gastro.

Mytí stolního nádobí

Špinavé stolní nádobí bude ukládáno na podnosech do vozíků umístěných v jídelně. Vozíky budou převáženy do místnosti pro mytí nádobí, která je z jedné strany přístupná z jídelny a z druhé strany je vstup do výdeje. Pro mytí nádobí je zde navržen zdvihový mycí stroj na koš 500x500 mm s přiváděcím stolem se dřezem a tlakovou sprchou v délce na dva koše a koncovým stolem rovněž pro dva koše. U mycího stroje bude umístěna úpravna vody (změkčovač). Nad zdvihovým mycím strojem bude osazena digestoř. (Digestoř není součástí návrhu ani dodávkou Gastro). Čisté nádobí bude ukládáno přímo do zásobníků na nádobí. Talíře a misky do ohřevných mobilních zásobníku, příbory a podnosy na výdeji, sklenice do košů do zásobníku ve výdeji nápojů. Ostatní nádobí bude umístěno v regále.

Zázemí pro personál

Vybavení denní místnosti není součástí dodávky gastro. V denní místnosti by měla být malá kuch. linka s dřezem, stůl se židlemi a umyvadlo na ruce. Šatní skříňky musí být se dvěma oddělenými prostory na ukládání pracovního a civilního oblečení, uvažuje se s počtem tří zaměstnanců výdejně. Na prostor šatny navazuje předsíň WC s umyvadlem a kabina WC.

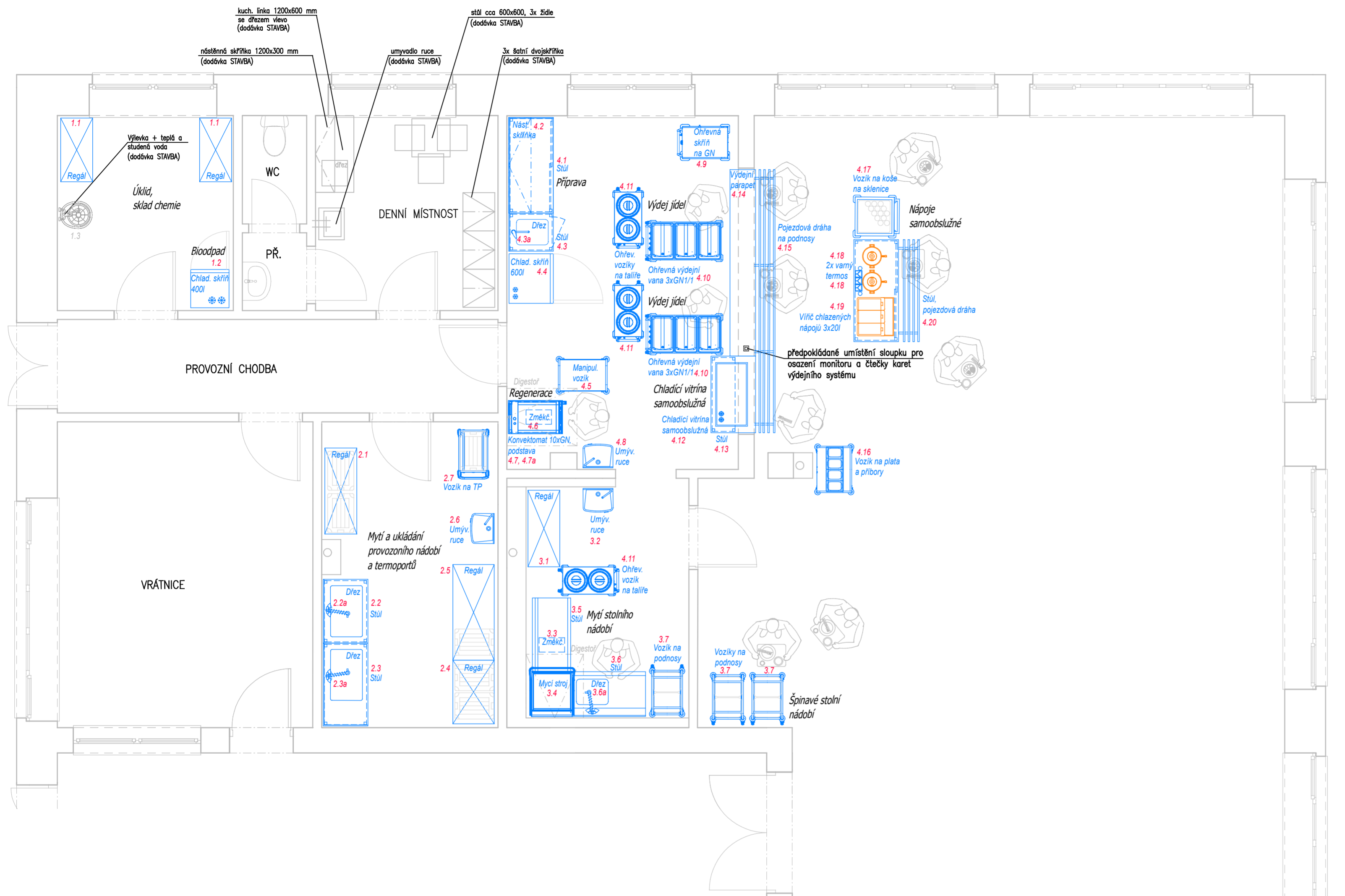
Voda, odpadní voda, energie

Konvektomat a mycí stroj budou vybaveny každý vlastním externím změkčovačem vody umístěným přímo vedle zařízení.

Odpadní voda z gastro technologie by měla být svedena do tukové kanalizace, kromě umývátek na ruce a případně vybrané technologie u níž nedochází k odtoku vody znečištěné mastnotou.

Zdroj energie pro gastro technologii bude elektrická energie.




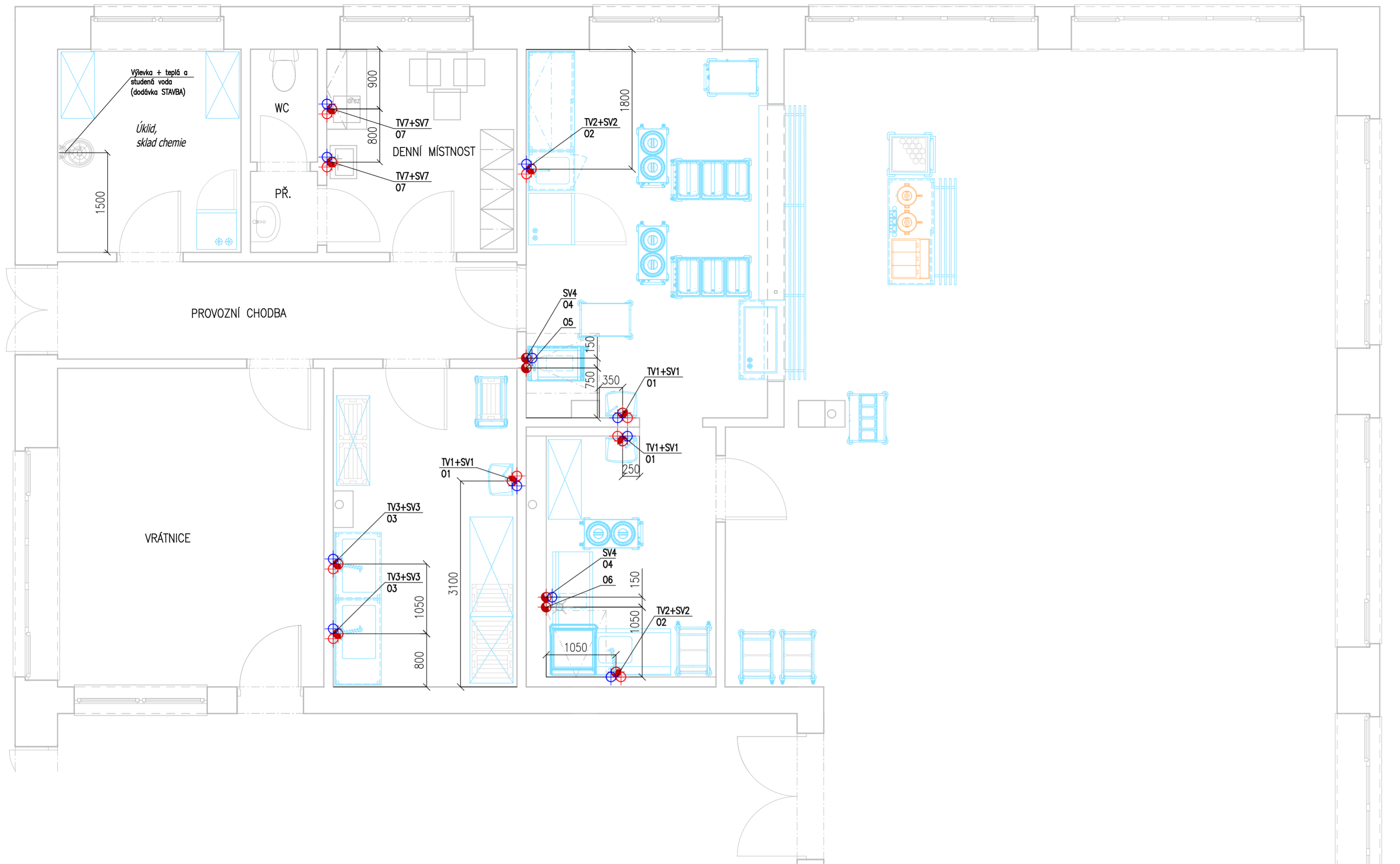


POZNÁMKA:













PROJEKT TECHNOLOGIE GASTRO řeší pouze návrh gastro technologie a přípojné body pro navrženu technologii uvedenou v příloze Soupis technologie. Ostatní technologie (například umyvadla, WC, výlevky, digestoře, ...) není součástí této dokumentace. DIGESTOŘE ani jejich přípojné body nejsou součástí projektu technologie gastro. Součástí projektu je pouze podklad pro návrh VZT a digestoří.

Návrh je duševním vlastnictvím zpracovatele a nelze ho bez písemného souhlasu měnit, kopírovat ani poskytovat informace dalším osobám. Pro ochranu tohoto díla platí ustanovení zákona o ochraně autorských práv.

Investor: Střední průmyslová škola elektrotechnická a Vyšší odborná škola Pardubice Karla IV. 13, 530 02 Pardubice	 M-TRAY a.s. Za Sokolovnou 745, 533 41 Lázně Bohdaneč info@m-tray.eu	
Název akce: AKTUALIZACE PROJEKTU - SPŠ ELEKTROTECHNIKÁ PARDUBICE REKONSTRUKCE AREÁLU DO NOVÉHO		
Část dokumentace: SO-02 Budova B D.1.7 GASTRO PROJEKT	Stupeň dokum.:	DPS
Název výkresu: TECHNOLOGICKÁ DISPOZICE	Zak. číslo:	
	Datum:	01/2026
	Zodp. projektant:	
	Vypracoval:	
Měřítko:	Paré:	Číslo výkresu:
1:50		D.1.7 - 2.1



LEGENDA PŘÍPOJNÝCH BODŮ ZTI:

-  **TV1+SV1** UMÝVÁTKO – vývod TV a SV ze zdi ve výšce 550 mm n.č.p. vývody zakončeny rohovým ventilem 3/8"
-  **01** UMÝVÁTKO – odpad DN50 ze zdi ve výšce 450 mm n.č.p.
-  **TV2+SV2** DŘEZ – vývod TV a SV ze zdi ve výšce 500 mm n.č.p. vývody zakončeny rohovým ventilem 3/8"
-  **02** DŘEZ – odpad DN50 ze zdi ve výšce 400 mm n.č.p.
-  **TV3+SV3** MYCÍ DŘEZ – vývod TV a SV ze zdi ve výšce 450 mm n.č.p. vývody zakončeny rohovým ventilem 3/8"
-  **03** MYCÍ DŘEZ – odpad DN50 ze zdi ve výšce 350 mm n.č.p.
-  **SV4** CENTRÁLNÍ ÚPRAVNA VODY – vývod SV ze zdi ve výšce 400 mm n.č.p. vývod zakončen rohovým ventilem 3/4" (přívod neupravené vody do změkčovače)
-  **04** CENTRÁLNÍ ÚPRAVNA VODY – odpad DN50 ze zdi ve výšce 250 mm n.č.p.
-  **05** KONVEKTOMAT – odpad DN50 ze zdi ve výšce 600 mm n.č.p., POTRUBÍ KONSTRUOVANÉ NA VODU HORKOU AŽ 90°C.
-  **06** MYCÍ STROJ (ODPADOVÉ ČERPADLO) – odpad DN50 ze zdi ve výšce 250 mm n.č.p.
-  **TV7+SV7** UMYVADLO, DŘEZ – vývod TV a SV ze zdi ve výšce 550 mm n.č.p. vývody zakončeny rohovým ventilem 3/8"
-  **07** UMYVADLO, DŘEZ – odpad DN50 ze zdi ve výšce 450 mm n.č.p.

POUŽITÉ ZNAČKY ZTI:

-  **TV** Teplá voda
-  **SV** Studená voda
-  **0** Odpad


POZNÁMKA:

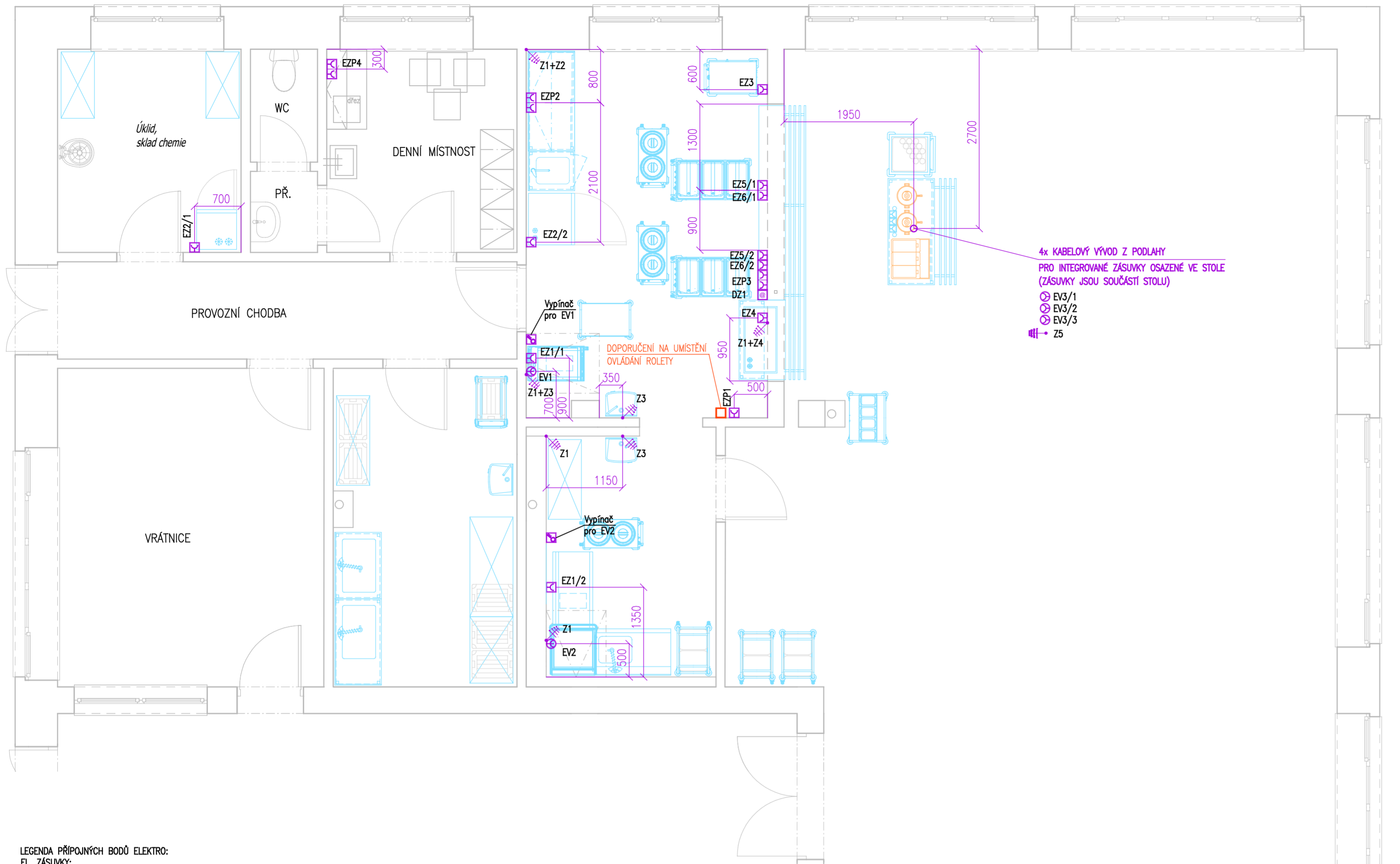
Odpadní voda z gastroprovozu by měla být svedena do tukové kanalizace. Lze vynechat pouze umyvadla na ruce.

POZNÁMKA:

PROJEKT TECHNOLOGIE GASTRO řeší pouze návrh gastro technologie a přípojné body pro navrženou technologii uvedenou v příloze Soupis technologie. Ostatní technologie (například umyvadla, WC, výlevky, digestoře, ...) není součástí této dokumentace. DIGESTOŘE ani jejich přípojné body nejsou součástí projektu technologie gastro. Součástí projektu je pouze podklad pro návrh VZT a digestoří.

Návrh je duševním vlastnictvím zpracovatele a nelze ho bez písemného souhlasu měnit, kopírovat ani poskytovat informace dalším osobám. Pro ochranu tohoto díla platí ustanovení zákona o ochraně autorských práv.

Investor: Střední průmyslová škola elektrotechnická a Vyšší odborná škola Pardubice Karla IV. 13, 530 02 Pardubice		 M-TRAY a.s. Za Sokolovnou 745, 533 41 Lázně Bohdaneč info@m-tray.eu	
Název akce: AKTUALIZACE PROJEKTU - SPŠ ELEKTROTECHNIKÁ PARDUBICE REKONSTRUKCE AREÁLU DO NOVÉHO			
Část dokumentace: SO-02 Budova B D.1.7 GASTRO PROJEKT	Stupeň dokum.: DPS	Datum: 01/2026	
Název výkresu: PŘÍPOJNÉ BODY ZTI	Zodp. projektant: [REDACTED]	Vypracoval: Měřitko: 1:50	
	Paré: [REDACTED]	Číslo výkresu: D.1.7 - 2.2	



4x KABELOVÝ VÝVOD Z PODLAHY
PRO INTEGROVANÉ ZÁSUVKY OSAZENÉ VE STOLE
(ZÁSUVKY JSOU SOUČÁSTÍ STOLU)

⊗ EV3/1
⊗ EV3/2
⊗ EV3/3
⊖ Z5

DOPORUČENÍ NA UMÍSTĚNÍ
OVLADÁNÍ ROLETY

LEGENDA PŘÍPOJNÝCH BODŮ ELEKTRO:
EL. ZÁSUVKY:

- ⊖ EZP1 PRACOVNÍ ZÁSUVKA – el. zásuvka na zdi ve výšce 1200 mm n.č.p. 230V/1N – DO OKRUHU LZE ZAPOJIT MAX. TŘI ZÁSUVKY
- ⊖ EZP2 PRACOVNÍ DVOJZÁSUVKA – el. dvojjzásuvka na zdi ve výšce 1200 mm n.č.p. 230V/1N – DO OKRUHU LZE ZAPOJIT MAX. TŘI ZÁSUVKY
- ⊖ EZP3 DVOJZÁSUVKA (VÝDEJNÍ SYSTÉM) – el. dvojjzásuvka na zdi ve výšce 700 mm n.č.p. 230V/1N
- ⊖ EZP4 PRACOVNÍ DVOJZÁSUVKA – el. dvojjzásuvka na zdi ve výšce 1200 mm n.č.p. 230V/1N – DO OKRUHU LZE ZAPOJIT MAX. TŘI ZÁSUVKY
- ⊖ DZ1 DATOVÁ DVOJZÁSUVKA (VÝDEJNÍ SYSTÉM) – zásuvka na zdi ve výšce 700 mm n.č.p.
- ⊖ EZ1/1–EZ1/2 KABINETOVÝ ZMĚKČOVAČÍ FILTR – el. zásuvka na zdi ve výšce 700 mm n.č.p. 230V/1N/0,1kW (příkon jednoho zařízení)
- ⊖ EZ2/1–EZ2/2 CHLADICÍ SKŘÍŇ – el. zásuvka na zdi ve výšce 700 mm n.č.p. 230V/1N/0,2kW (příkon jednoho zařízení)
- ⊖ EZ3 OHŘEVNÁ SKŘÍŇ NA GN – el. zásuvka na zdi ve výšce 1200 mm n.č.p. 230V/1N/2,3kW
- ⊖ EZ4 CHLADICÍ VITRINA – el. zásuvka na zdi ve výšce 700 mm n.č.p. 230V/1N/0,3kW
- ⊖ EZ5/1–EZ5/2 OHŘEVNÝ VOZÍK NA TALÍŘE – el. zásuvka na zdi ve výšce 700 mm n.č.p. 230V/1N/1kW (příkon jednoho zařízení)
- ⊖ EZ6/1–EZ6/2 OHŘEV. VÝDEJNÍ VANA 3x GN1/1 – el. zásuvka na zdi ve výšce 700 mm n.č.p. 230V/1N/16A/2,1kW (příkon jednoho zařízení)

LEGENDA PŘÍPOJNÝCH BODŮ ELEKTRO:
EL. VÝVODY:

- ⊖ EV1 KONVEKTOMAT 10xGN1/1 – vývod GUMOVÉHO kabelu ze zdi ve výšce 750 mm n.č.p. PŘEDŘAZENÝ VYPÍNAČ, volný konec vývodu min. 3,0 m 400V/3N/11kW
- ⊖ EV2 ZDVIHOVÝ MYČÍ STROJ – vývod GUMOVÉHO kabelu ze zdi ve výšce 50–max.100 mm n.č.p., PŘEDŘAZENÝ VYPÍNAČ, volný konec vývodu min. 3,0 m 400V/3N/11,1kW/
- ⊖ EV3/1–EV3/3 KABELOVÝ VÝVOD PRO INTEGROVANOU ZÁSUVKU (ZÁSUVKY JSOU SOUČÁSTÍ STOLU) – vývod GUMOVÉHO kabelu z podlahy, volný konec vývodu min. 3,0 m 230V/1N/2,5kW/ (příkon jednoho zařízení)

LEGENDA ZEMNĚNÍ:

Všechny kovové části a nerezový nábytek v provozních místnostech musí být propojeny žluto/zeleným vodičem průřezu min. 6 mm² k zajištění ochrany uvedením na stejný potenciál! Průřez vodiče nutno stanovit dle příkonu zařízení.
VOLNÝ KONCE KABELU ZEMNĚNÍ MIN. 3,0m

- ⊖ Z1 Zemnicí kabel – ze zdi ve výšce 50 mm n.č.p. – technologie stojící u zdi
- ⊖ Z2 Zemnicí kabel – ze zdi ve výšce 1500 mm n.č.p. – nástěnné police, skříňky
- ⊖ Z3 Zemnicí kabel – ze zdi ve výšce 750 mm n.č.p. – nerezové nástěnné umyvátka, technologie na podstavě
- ⊖ Z4 Zemnicí kabel – ze zdi ve výšce 850 mm n.č.p. – nerezový parapet
- ⊖ Z5 Zemnicí kabel – z podlahy, – technologie stojící v prostoru

POUŽITÉ ZNAČKY ELEKTRO:

- ⊖ EZ El. zásuvka 230V/1N
- ⊖ EZ El. zásuvka 400V/3N
- ⊖ EV Vývod GUMOVÉHO kabelu 230V/1N
- ⊖ EV Vývod GUMOVÉHO kabelu 400V/3N
- ⊖ – El. vypínač (výška 1200–1400 mm n.č.p.)
- ⊖ Z Zemnicí kabel


POZNÁMKA:

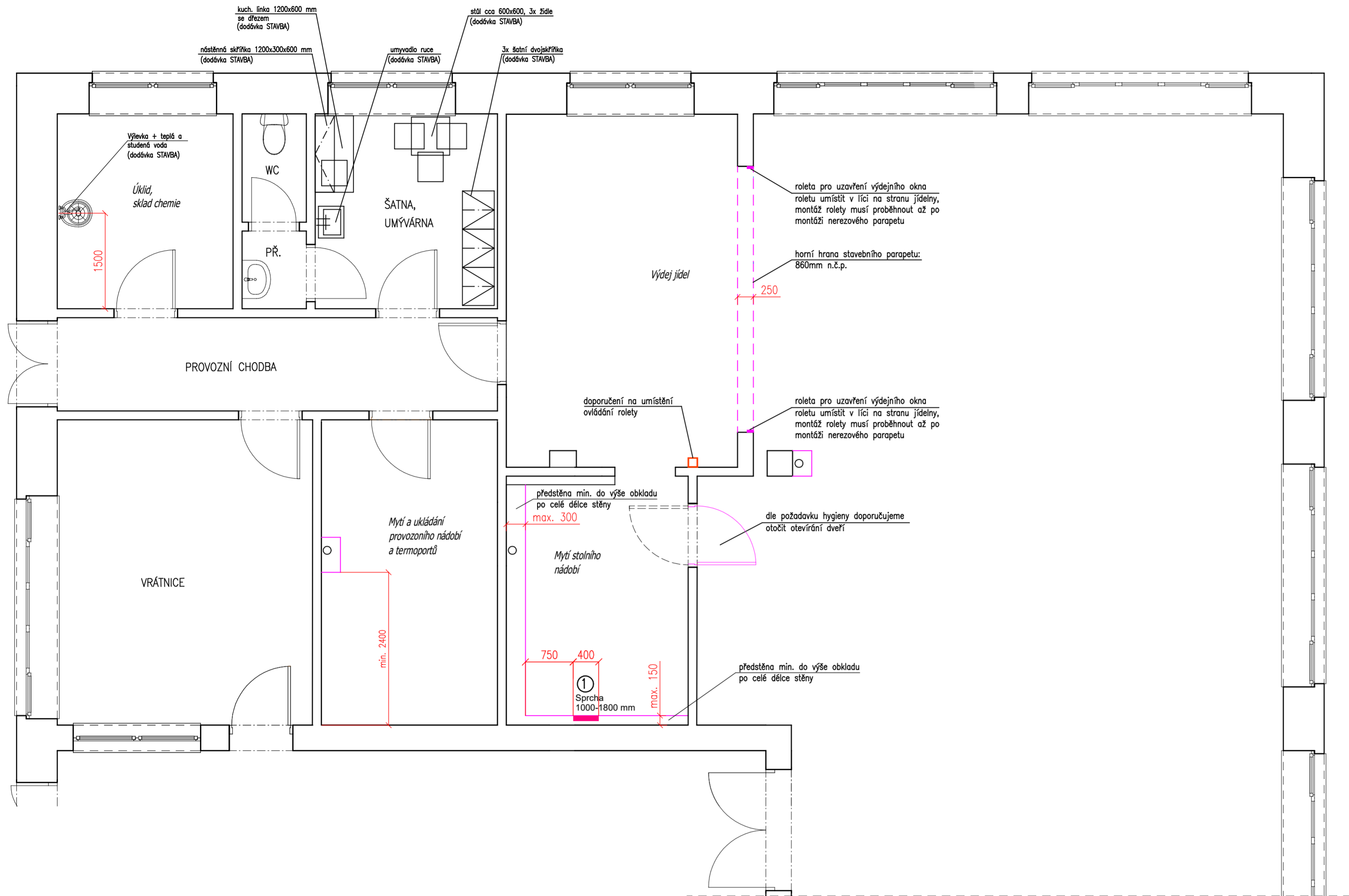
Všechny zakreslené vývody a zásuvky by měly být samostatně jištěny. Nelze je zapojovat do okruhů. Toto lze pouze v případě zásuvek pro stolní zařízení.

POZNÁMKA:

PROJEKT TECHNOLOGIE GASTRO řeší pouze návrh gastro technologie a přípojné body pro navrženou technologii uvedenou v příloze Soupis technologie. Ostatní technologie (například umyvadla, WC, výlevky, digestoře, ...) není součástí této dokumentace. DIGESTOŘE ani jejich přípojné body nejsou součástí projektu technologie gastro. Součástí projektu je pouze podklad pro návrh VZT a digestoří.

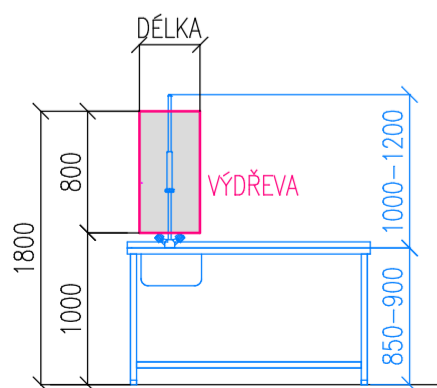
Návrh je duševním vlastnictvím zpracovatele a nelze ho bez písemného souhlasu měnit, kopírovat ani poskytovat informace dalším osobám. Pro ochranu tohoto díla platí ustanovení zákona o ochraně autorských práv.

Investor: Střední průmyslová škola elektrotechnická a Vyšší odborná škola Pardubice Karla IV. 13, 530 02 Pardubice		 M-TRAY a.s. Za Sokolovnou 745, 533 41 Lázně Bohdaneč info@m-tray.eu	
Název akce: AKTUALIZACE PROJEKTU - SPŠ ELEKTROTECHNIKA PARDUBICE REKONSTRUKCE AREÁLU DO NOVÉHO			
Část dokumentace: SO-02 Budova B D.1.7 GASTRO PROJEKT	Stupeň dokum.: DPS	Zak. číslo:	
Název výkresu: PŘÍPOJNÉ BODY ELEKTRO	Datum: 01/2026	Zodp. projektant:	
Měřítko: 1:50	Vypracoval:	Paré:	Číslo výkresu: D.1.7 - 2.3



MINIMÁLNÍ PLOCHA VÝDŘEV PRO KOTVENÍ NÁSTĚNNÉ TECHNOLOGIE


① TLAKOVÁ SPRCHA



POZNÁMKA:

PROJEKT TECHNOLOGIE GASTRO řeší pouze návrh gastro technologie a přípojné body pro navrženu technologii uvedenou v příloze Soupis technologie. Ostatní technologie (například umyvadla, WC, vylevky, digestoře, ...) není součástí této dokumentace. DIGESTOŘE ani jejich přípojné body nejsou součástí projektu technologie gastro. Součástí projektu je pouze podklad pro návrh VZT a digestoří.

Návrh je duševním vlastnictvím zpracovatele a nelze ho bez písemného souhlasu měnit, kopírovat ani poskytovat informace dalším osobám. Pro ochranu tohoto díla platí ustanovení zákona o ochraně autorských práv.

Investor: Střední průmyslová škola elektrotechnická a Vyšší odborná škola Pardubice/Karla IV. 13, 530 02 Pardubice	 M-TRAY a.s. Za Sokolovnou 745, 533 41 Lázně Bohdaneč info@m-tray.eu	
Název akce: AKTUALIZACE PROJEKTU - SPŠ ELEKTROTECHNIKÁ PARDUBICE REKONSTRUKCE AREÁLU DO NOVÉHO		
Část dokumentace: SO-02 Budova B D.1.7 GASTRO PROJEKT	Stupeň dokum.: DPS	
Název výkresu: PODKLAD PRO STAVBU	Datum: 01/2026	
Měřítko: 1:50	Zodp. projektant: [redacted]	Číslo výkresu: D.1.7 - 2.5
	Vypracoval: [redacted]	Paré: [redacted]