



Pardubický kraj

Komenského náměstí 125, Pardubice 532 11

zn. KUPA-7059/2026-1

ZADÁVACÍ DOKUMENTACE

(dále též jako „ZD“)

Veřejný zadavatel
Pardubický kraj
se sídlem Komenského náměstí 125, 532 11 Pardubice
IČO: 708 92 822

vyhlašuje nadlimitní veřejnou zakázku na dodávky
zadávanou v otevřeném řízení dle zákona č. 134/2016 Sb.,
o zadávání veřejných zakázek, v platném znění (dále jen „ZZVZ“)

„Dodávka nářadí pro SŠ gastronomická a technická Žamberk“

1. IDENTIFIKAČNÍ ÚDAJE ZADAVATELE

Název: Pardubický kraj
Právní forma: Veřejnoprávní korporace
Sídlo: Komenského náměstí 125, 532 11 Pardubice
IČO: 708 92 822
DIČ: CZ70892822
Zastoupen: JUDr. Martinem Netolickým, Ph.D., hejtnanem Pardubického kraje
Kontaktní osoba: Ing. Veronika Fejtová, oddělení veřejných zakázek
Tel: +420 466 026 491
E-mail: veronika.fejtova@pardubickykraj.cz

Systémové číslo veřejné zakázky na profilu: P26V00000161

Profil zadavatele: https://zakazky.pardubickykraj.cz/profile_display_2.html

Místo přístupu k zadávací dokumentaci: <https://zakazky.pardubickykraj.cz/vz00006072>

2. PŘEDMĚT VEŘEJNÉ ZAKÁZKY

Předmětem plnění veřejné zakázky je dodávka nářadí v rámci projektu „SŠ gastronomická a technická Žamberk – rekonstrukce a vybavení odborných učeben a dílen“.

Podrobnější informace jsou obsaženy v návrhu smlouvy (příloha č. 2 ZD), položkovém rozpočtu (příloha č. 3 ZD) a v knize prvků – technická specifikace (příloha č. 4 ZD). Pokud je rozdíl ve specifikaci mezi položkovým rozpočtem a knihou prvků – technická specifikace, platí specifikace v položkovém rozpočtu.

Zadavatel má zájem zadat veřejnou zakázku v souladu se zásadami odpovědného zadávání dle ust. § 6 odst. 4 ZZVZ, a to s důrazem na kvalitu předmětu plnění s použitím environmentálních požadavků.

Klasifikace předmětu veřejné zakázky (CPV)

42600000-2 Strojní nářadí

3. PŘEDPOKLÁDANÁ HODNOTA VEŘEJNÉ ZAKÁZKY

Předpokládaná hodnota veřejné zakázky je **1 340 700,00 Kč bez DPH**.

4. DOBA A MÍSTO PLNĚNÍ VEŘEJNÉ ZAKÁZKY

Termín plnění: Příprava dodávky bude zahájena po účinnosti smlouvy. Termín přeměření místa plnění je dodavatel povinen dohodnout s objednatelem tak, aby nebylo bráněno řádnému provádění stavby, do které bude vnitřní vybavení dodáváno. Předání místa plnění pro instalaci vybavení proběhne na základě písemné výzvy ze strany objednatele. Ukončení dodávky nejpozději do 15. 9. 2026 (blíže viz návrh smlouvy).

Místo plnění veřejné zakázky: SŠ gastronomická a technická Žamberk, Zemědělská 846, 56401 Žamberk

5. POŽADAVKY NA KVALIFIKACI DODAVATELŮ

Veškeré doklady prokazující splnění kvalifikace postačí v nabídce předložit v prosté kopii. Dodavatel může dle § 86 odst. 2 ZZVZ nahradit předložení kvalifikačních dokladů čestným prohlášením nebo jednotným evropským osvědčením pro veřejné zakázky dle § 87 ZZVZ. Zadavatel nabízí vzor čestného prohlášení uvedený v příloze č. 1 této ZD “formulář nabídky”.

Doklady prokazující základní způsobilost musí prokazovat splnění požadované způsobilosti nejpozději v době 3 měsíců před dnem zahájení zadávacího řízení.

5.1. Základní způsobilost

Dodavatel prokazuje základní způsobilost dle **§ 74 odst. 1 písm. a) až e) ZZVZ** způsobem dle **§ 75 odst. 1 ZZVZ**.

Dodavatel tak předloží:

- výpis z evidence Rejstříku trestů ve vztahu k § 74 odst. 1 písm. a)
- potvrzení příslušného finančního úřadu ve vztahu k § 74 odst. 1 písm. b)
- čestné prohlášení ve vztahu ke spotřební dani ve vztahu k § 74 odst. 1 písm. b)
- čestné prohlášení ve vztahu k § 74 odst. 1 písm. c)
- potvrzení okresní správy sociálního zabezpečení ve vztahu k § 74 odst. 1 písm. d)
- výpis z obchodního rejstříku nebo čestné prohlášení ve vztahu k § 74 odst. 1 písm. e)

5.2. Profesní způsobilost

Dodavatel prokazuje profesní způsobilost dle **§ 77 odst. 1, 2 ZZVZ**. Dodavatel tak předloží:

- výpis z obchodního rejstříku nebo jiné obdobné evidence, pokud jiný právní předpis zápis do takové evidence vyžaduje;
- doklad o oprávnění k podnikání v rozsahu odpovídajícímu předmětu veřejné zakázky, tedy alespoň doklad prokazující příslušné živnostenské oprávnění „Výroba, obchod a služby neuvedené v přílohách 1 až 3 živnostenského zákona“.

5.3. Technická kvalifikace

Seznam významných dodávek

a) rozsah a způsob prokázání požadovaných informací a dokladů:

K prokázání kritérií technické kvalifikace podle **§ 79 odst. 2 písm. b) ZZVZ** dodavatel doloží **seznam významných dodávek** (referencí) poskytnutých za poslední 3 roky před zahájením tohoto zadávacího řízení. Dodavatel předloží formou čestného prohlášení seznam významných dokončených dodávek s uvedením jejich stručného popisu, ceny, termínu realizace a identifikace objednatele.

b) minimální úroveň:

Dodavatel prokáže toto kvalifikační kritérium, pokud v posledních 3 letech ode dne zahájení zadávacího řízení realizoval (dokončil) **alespoň 2 referenční dodávky**, jejichž předmětem byla dodávka strojního vybavení a / nebo náradí ve výši alespoň 600 000 Kč bez DPH za každou takovou referenci.

Dokončenou dodávkou se rozumí akceptace zakázky objednatelem. Není tak vyloučeno, aby stále trval jiný závazek ze smlouvy, např. poskytování servisu.

5.4. Prokázání kvalifikace prostřednictvím jiných osob (§ 83)

Dodavatel může prokázat určitou část technické kvalifikace nebo profesní způsobilosti s výjimkou kritéria podle § 77 odst. 1 ZZVZ prostřednictvím jiných osob. Dodavatel je v takovém případě povinen zadavateli předložit:

- a) doklady prokazující splnění profesní způsobilosti podle § 77 odst. 1 ZZVZ jinou osobou,
- b) doklady prokazující splnění chybějící části kvalifikace prostřednictvím jiné osoby,
- c) doklady o splnění základní způsobilosti podle § 74 ZZVZ jinou osobou,
- d) smlouvu nebo jinou osobou o podepsané potvrzení o její existenci, jejímž obsahem je písemný závazek jiné osoby k poskytnutí plnění určeného k plnění veřejné zakázky nebo k poskytnutí věcí nebo práv, s nimiž bude dodavatel oprávněn disponovat při

plnění veřejné zakázky, a to alespoň v rozsahu, v jakém jiná osoba prokázala kvalifikaci za dodavatele.

5.5. Předkládání dokladů

Pokud není dodavatel z důvodů, které mu nelze přičítat, schopen předložit požadovaný doklad, je oprávněn předložit jiný rovnocenný doklad.

6. PROHLÁŠENÍ DLE Z. Č. 159/2006 SB., O STŘETU ZÁJMŮ DLE NAŘÍZENÍ RADY (EU) 2022/576

Dodavatel v nabídce předloží čestné prohlášení (příloha „formulář nabídky“), že

- není obchodní společností, ve které veřejný funkcionář uvedený v § 2 odst. 1 písm. c) zák. č. 159/2006 Sb., o střetu zájmů, v platném znění nebo jím ovládaná osoba vlastní podíl představující alespoň 25 % účasti společníka v obchodní společnosti a
- že neprokazuje svou kvalifikaci prostřednictvím osoby uvedené v předchozí odrážce.
- že není dodavatelem, který je:
 - a) ruským státním příslušníkem, fyzická či právnická osoba nebo subjekt či orgán se sídlem v Rusku,
 - b) právnickou osobou, subjektem nebo orgánem, který je z více než 50 % přímo či nepřímo vlastněn některým ze subjektů uvedených v písmeni a) výše, nebo
 - c) fyzickou nebo právnickou osobou, subjektem nebo orgánem, které jednájí jménem nebo na pokyn některého ze subjektů uvedených v písmeni a) nebo b) výše, včetně subdodavatelů, dodavatelů nebo subjektů, jejichž způsobilost je využívána ve smyslu směrnic o zadávání veřejných zakázek, pokud představují více než 10 % hodnoty zakázky, nebo společně s nimi.

7. OBCHODNÍ A PLATEBNÍ PODMÍNKY

7.1. Dodavatel je povinen respektovat obchodní a platební podmínky uvedené v návrhu smlouvy, který tvoří přílohu č. 2 této ZD.

7.2. Zadavatel stanoví, že součástí nabídky dodavatele nebude podepsaný návrh smlouvy, ale akceptace smluvních a obchodních podmínek. Zadavatel nabízí ke splnění tohoto požadavku vzorové čestné prohlášení (viz příloha “formulář nabídky”).

S vybraným dodavatelem pak bude uzavřena smlouva v souladu s návrhem smlouvy uvedeným v této ZD a akceptací dodavatele, a to zásadně v elektronické podobě.

8. TECHNICKÉ PODMÍNKY

8.1. Technické podmínky vymezující předmět veřejné zakázky jsou uvedeny v návrhu smlouvy (příloha č. 2 ZD), v položkovém rozpočtu (příloha č. 3 ZD) a v knize prvků – technická specifikace (příloha č. 4 ZD). Knihu prvků – technická specifikace a položkový rozpočet vypracovala společnost TE3S studio s.r.o., Drtinova 557/10, Smíchov, 150 00 Praha, IČO 109 51 172.

8.2. Zadavatel v příloze „Položkový rozpočet“ stanoví technické podmínky a podrobný popis položek v souladu s § 89 odst. 1 písm. a) a § 90 ZZVZ, které je dodavatel povinen splnit. Dodavatel v položkovém rozpočtu vyplní sloupec pro typové označení zařízení a do nabídky přiložení technické listy k nabízeným položkám.

8.3. U každého použitého odkazu na normy nebo technické dokumenty zadavatel umožňuje nabídnout rovnocenné řešení.

8.4. Zadavatel dále upozorňuje dodavatele na skutečnost, že zadávací dokumentace je souhrnem požadavků zadavatele a nikoliv konečným souhrnem veškerých požadavků vyplývajících z obecně známých platných a odborných norem. Dodavatel se tak musí při zpracování své nabídky vždy řídit nejen požadavky obsaženými v zadávací dokumentaci, ale předně ustanoveními příslušných obecně platných norem.

9. POŽADAVKY NA ZPŮSOB ZPRACOVÁNÍ NABÍDKOVÉ CENY

9.1. Nabídkovou cenu bez DPH (za jednotku) dodavatel uvede ve sloupci E v položkovém rozpočtu. Množstevní ceny a ceny vč. DPH jsou dopočítávány automaticky za použití matematického vzorce. Cena včetně DPH je cenou nejvýše přípustnou a zahrnuje v souladu s požadovanou specifikací dodávky veškeré náklady dodavatele vzniklé v souvislosti s realizací předmětu veřejné zakázky. Cena může být měněna pouze v souvislosti se změnou daňových předpisů majících prokazatelný vliv na uvedenou cenu. Ceny musí být uvedeny bez DPH, částka DPH a včetně DPH.

9.2. Nebude-li součástí nabídky dodavatele údaj o nabídkové ceně (zásadně položkový rozpočet, bude dodavatel vyloučen z účasti na zadávacím řízení.

10. POŽADAVKY NA ZPRACOVÁNÍ A ČLENĚNÍ NABÍDKY

10.1. Nabídka:

- bude předložena v elektronické podobě pomocí elektronického nástroje E-ZAK dostupného na <https://zakazky.pardubickykraj.cz/>,
- bude zpracována v českém jazyce,
- bude obsahovat akceptaci smluvních a obchodních podmínek,
- bude obsahovat vyplněný položkový rozpočet,
- bude obsahovat technické listy k nabízeným položkám, ze kterých bude zjevné splnění technických podmínek veřejné zakázky,
- bude obsahovat doklady, jimiž dodavatel prokazuje splnění podmínek účasti (kvalifikace, prohlášení ke střetu zájmů).

10.2. Zadavatel doporučuje dodavatelům, aby zpracovali nabídku v následujícím členění:

- formulář nabídky (viz příloha 1 ZD),
- doklady o splnění kvalifikace – kopie certifikace nebo jednotné evropské osvědčení pro veřejné zakázky,
- souhlas se smluvními a obchodními podmínkami (viz příloha 1 ZD),
- oceněný položkový rozpočet (viz příloha č. 3 ZD),
- technické listy k jednotlivým položkám.

11. LHŮTA, FORMA A ZPŮSOB PODÁNÍ NABÍDEK, KOMUNIKACE

11.1. Lhůta pro podání nabídky

Nabídku doručte nejpozději **do 15. 5. 2026 do 10:00 hod.**

11.2. Forma a způsob podání nabídek

Zadavatel dle ust. § 103 odst. 1 písm. c) a § 107 odst. 1 ZZVZ stanovil pouze elektronickou formu nabídek. Nabídky se podávají prostřednictvím elektronického nástroje E-ZAK (<https://zakazky.pardubickykraj.cz/>) vložím její elektronické podoby přes odkaz „poslat nabídku“ na kartě této veřejné zakázky.

11.3. Komunikace

Veškeré úkony v zadávacím řízení a veškerá komunikace probíhají elektronicky, zásadně prostřednictvím elektronického nástroje E-ZAK, datové schránky a e-mailu. Dodavatel je povinen provést **registraci v elektronickém nástroji**. Podrobné informace o ovládání systému naleznete v uživatelské příručce a manuálu appletu elektronického podpisu.

V případě jakýchkoli otázek týkajících se technického nastavení kontaktujte, prosím, provozovatele elektronického nástroje E-ZAK na e-mailu: podpora@ezak.cz; podpora@fen.cz nebo tel. číse +420 515 917 947; +420 538 702 719.

11.4. Vzhledem k elektronické podobě nabídek neprobíhá veřejné otevírání nabídek.

12. ZADÁVACÍ LHŮTA

Zadavatel stanovuje zadávací lhůtu v délce 3 měsíců od konce lhůty pro podání nabídek. Účastník zadávacího řízení nesmí po dobu běhu zadávací lhůty ze zadávacího řízení odstoupit.

13. PRAVIDLA PRO HODNOCENÍ NABÍDEK

Nabídky budou hodnoceny podle jejich ekonomické výhodnosti, a to podle nejnižší celkové nabídkové ceny vč. DPH, kdy jako nejvýhodnější nabídka bude považována nabídka s nejnižší nabídkovou cenou.

Dodavatel musí v nabídce doložit údaje rozhodné pro hodnocení (zásadně vyplněný položkový rozpočet). Jeho pozdější doplňování je dle § 46 ZZVZ nepřipustné.

14. DALŠÍ PODMÍNKY

14.1. Informace o skutečném majiteli vybraného dodavatele budou zadavatelem zjišťovány postupem dle ust. § 122 odst. 5 nebo 6 ZZVZ.

14.2. Zadavatel posoudil zadávací podmínky rovněž z pohledu zásady sociálně odpovědného zadávání, environmentálně odpovědného zadávání a inovací. Prvky odpovědného zadávání jsou zapracovány v technických a smluvních podmínkách.

14.3. Zadavatel dle § 104 písm. e) ZZVZ požaduje, aby vybraný dodavatel předložil objednateli kopii pojistné smlouvy případně potvrzení pojistitele nejpozději v okamžiku zahájení montáže na místě samém, jejímž předmětem je pojištění odpovědnosti za škodu způsobenou dodavatelem třetí osobě s minimálním pojistným plněním ve výši 1 mil. Kč.

15. PŘÍLOHY

Nedílnou součástí jsou následující přílohy:

1. Formulář nabídky
2. Návrh smlouvy
3. Položkový rozpočet
4. Kniha prvků – technická specifikace

Mgr. Pavel Menší
vedoucí kanceláře ředitele úřadu
pověřený hejtmánem

schváleno usnesením Rady Pardubického kraje dne 13. 4. 2026, č. R/954/26

Formulář nabídky

1.1. Název veřejné zakázky	Dodávka náradí pro SŠ gastronomická a technická Žamberk
1.2. Identifikační údaje o zadavateli Název Sídlo IČO	Pardubický kraj
	Komenského nám. 125, 532 11 Pardubice
	708 92 822
1.3. Druh veřejné zakázky	dodávky
1.4. Forma zadávacího řízení	nadlimitní zakázka zadávaná v otevřeném řízení
1.5. Systémové číslo profilu	P26V00000161

Zadavatel poskytuje pro potřeby dodavatele formulář nabídky se vzory potřebných prohlášení ke splnění požadavků v zadávací dokumentaci č. j. KUPA-7059/2026-1 na předmětnou veřejnou zakázku.

Formulář nabídky		
Název veřejné zakázky		
Dodávka náradí pro SŠ gastronomická a technická Žamberk		
Identifikační a kontaktní údaje dodavatele		
Obchodní firma	(doplň dodavatel)	
IČO	(doplň dodavatel)	
Sídlo	(doplň dodavatel)	
Číslo účtu	(doplň dodavatel)	
Kontaktní osoba	(doplň dodavatel)	
E-mail	(doplň dodavatel)	
Telefon	(doplň dodavatel)	
Osoba oprávněná jednat za dodavatele		
Jméno, příjmení	(doplň dodavatel)	
Funkce	(doplň dodavatel)	
Čestné prohlášení o splnění podmínek kvalifikace dle ust. § 86 odst. 2 z. č. 134/2016 Sb., o zadávání veřejných zakázek		
<p>Pro účely zadávacího řízení na shora uvedenou veřejnou zakázku prohlašuji, že shora uvedený dodavatel splňuje veškeré podmínky kvalifikace požadované zadavatelem v zadávací dokumentaci čj. KUPA-7059/2026-1, tedy:</p> <ol style="list-style-type: none"> je způsobilým dle § 74 ZZVZ (kromě jiného nemá v České republice nebo v zemi svého sídla v evidenci daní ve vztahu ke spotřební dani zachycen splatný daňový nedoplatek a že nemá v České republice nebo v zemi svého sídla splatný nedoplatek na pojistném nebo na penále na veřejné zdravotní pojištění). Splňuje profesní způsobilost dle bodu 5.2. zadávací dokumentace. Splňuje technickou kvalifikaci dle bodu 5.3. zadávací dokumentace. 		
Seznam významných dodávek dodavatele dle bodu 5.3. zadávací dokumentace		
<p>Dodavatel prokáže toto kvalifikační kritérium, pokud v posledních 3 letech ode dne zahájení zadávacího řízení realizoval (dokončil) alespoň 2 referenční dodávky, jejichž předmětem byla dodávka strojního vybavení a / nebo náradí ve výši alespoň 600 000 Kč bez DPH za každou takovou referenci.</p>		
1.	Název a stručný popis předmětu dodávky	(doplň dodavatel)
	Termín realizace	(doplň dodavatel)
	Identifikace objednatele	(doplň dodavatel)
	Kontaktní osoba objednatele vč. kontaktu na ni	(doplň dodavatel)

	Finanční rozsah v Kč bez DPH	(doplň dodavatel)
2.	Název a stručný popis předmětu dodávky	(doplň dodavatel)
	Termín realizace	(doplň dodavatel)
	Identifikace objednatele	(doplň dodavatel)
	Kontaktní osoba objednatele vč. kontaktu na ni	(doplň dodavatel)
	Finanční rozsah v Kč bez DPH	(doplň dodavatel)
Čestné prohlášení dle z. č. 159/2006 Sb., o střetu zájmů a dle nařízení vlády (EU) 2022/576		
<p>Pro účely zadávacího řízení na shora uvedenou veřejnou zakázku prohlašuji, že shora uvedený dodavatel</p> <ul style="list-style-type: none"> • není obchodní společností, ve které veřejný funkcionář uvedený v § 2 odst. 1 písm. c) zák. č. 159/2006 Sb., o střetu zájmů, v platném znění nebo jím ovládaná osoba vlastní podíl představující alespoň 25 % účasti společníka v obchodní společnosti a • že neprokazuje svou kvalifikaci prostřednictvím osoby uvedené v předchozí odrážce. • že není dodavatelem, který je: <ul style="list-style-type: none"> a) ruským státním příslušníkem, fyzická či právnická osoba nebo subjekt či orgán se sídlem v Rusku, b) právnickou osobou, subjektem nebo orgánem, který je z více než 50 % přímo či nepřímo vlastněn některým ze subjektů uvedených v písmeni a) výše, nebo c) fyzickou nebo právnickou osobou, subjektem nebo orgánem, které jedná jménem nebo na pokyn některého ze subjektů uvedených v písmeni a) nebo b) výše, <p>včetně subdodavatelů, dodavatelů nebo subjektů, jejichž způsobilost je využívána ve smyslu směrnic o zadávání veřejných zakázek, pokud představují více než 10 % hodnoty zakázky, nebo společně s nimi.</p>		
Souhlas se smluvními a obchodními podmínkami		
<p>Pro účely zadávacího řízení na shora uvedenou veřejnou zakázku prohlašuji, že shora uvedený dodavatel souhlasí se smluvními a obchodními podmínkami, které byly součástí zadávací dokumentace v užším slova smyslu, č. j. KUPA-7059/2026-1, a že v případě, kdy bude vybraným dodavatelem, uzavře smlouvu v souladu s takto stanovenými podmínkami.</p>		

Smlouva č. doplní objednatel
„Dodávka nářadí pro SŠ gastronomická a technická Žamberk“
uzavřená podle uzavřená dle § 2085 a násl. zákona č. 89/2012 Sb., občanský zákoník, ve
znění pozdějších předpisů

Smluvní strany

1. Objednatel: **Pardubický kraj**

Komenského náměstí 125

532 11 Pardubice

IČO: 708 92 822

DIČ: CZ70892822, neplátce

Zastoupen: JUDr. Martinem Netolickým, Ph.D., hejtmanem

Osoby oprávněné jednat ve věcech technických, k podpisu protokolu o předání a převzetí dodávky: PhDr. Zuzana Pecháčková (ředitelka

školy), tel. 465 614 225, e-mail: zamek@zamek.zamberk.cz,

Ing. Miroslava Oravcová (Pk ORI), tel: 466 026 690, e-mail:

miroslava.oravcova@pardubickykraj.cz nebo Ing. Veronika

Vacková (Pk OŠ), tel: 466 026 228, e-mail:

veronika.vackova@pardubickykraj.cz

Bankovní spojení: ČSOB, a.s., pobočka Pardubice

č. účtu: 220430221/0300

2. Dodavatel: bude doplněno před podpisem smlouvy

zapsán v obchodním rejstříku, vedeném Krajským/Městským soudem v

....., sp. zn. bude doplněno před podpisem smlouvy

IČO: bude doplněno před podpisem smlouvy

DIČ: bude doplněno před podpisem smlouvy

Zastoupen: bude doplněno před podpisem smlouvy

Osoby oprávněné jednat ve věcech technických, k podpisu protokolu o předání a převzetí dodávky: bude doplněno před podpisem smlouvy

Bankovní spojení: bude doplněno před podpisem smlouvy

č. účtu: je-li dodavatel plátcem DPH, bude doplněno číslo účtu, který je správcem daně zveřejněn způsobem umožňujícím dálkový přístup dle §109 odst. 2 písm. c) zákona č. 235/2004 Sb., o DPH)

uzavírají tuto smlouvu na dodávku (dále jen „smlouva“), kterou se dodavatel zavazuje dodat objednateli předmět smlouvy specifikovaný v článku I. smlouvy a objednatel se zavazuje zaplatit cenu podle článku II. smlouvy, a to za podmínek dále ve smlouvě uvedených.

Preambule

Tato smlouva je uzavřena na základě zadávacího řízení nadlimitní veřejné zakázky na dodávky zadávanou v otevřeném řízení s názvem „**Dodávka nářadí pro SŠ gastronomická a technická Žamberk**“, evidenční číslo ve VVZ: bude doplněno zadávané dle zákona č. 134/2016 Sb., o zadávání veřejných zakázek, v platném znění, mezi objednatelem jako zadavatelem této veřejné zakázky a dodavatelem jako vybraným dodavatelem k plnění této veřejné zakázky.

Článek I. **Předmět smlouvy**

Předmětem této veřejné zakázky je pořízení a dodávka náradí v rámci projektu „SŠ gastronomická a technická Žamberk – rekonstrukce a vybavení odborných učeben a dílen“ (dále jen „uživatel“), včetně koordinace poddodavatelů, instalace a montáže, zprovoznění, předvedení plné funkčnosti, dodání certifikátů, dopravy na místo plnění, prohlášení o shodě (dále jen „zboží“ nebo „předmět smlouvy“) dle položkového rozpočtu, který tvoří přílohu č. 2 této smlouvy. Součástí předmětu této smlouvy je rovněž poskytování záručního servisu za podmínek dle příslušných ustanovení smlouvy a obchodních podmínek.

1. Dodavatel se v souvislosti s dodávkou zboží zavazuje zajistit zejména:
 - a) co nejpřesnější přeměření prostor, do kterých bude zboží dodávat,
 - b) dopravu zboží na místo plnění, jeho vybalení a kontrolu,
 - c) výrobu, instalaci a montáž zboží,
 - d) předání instrukcí a návodů k obsluze a údržbě zboží (manuálů) v českém jazyce, a to 1x v listinné podobě a 1x v elektronické podobě,
 - e) prokazatelné proškolení obsluhy včetně předání protokolu o zaškolení obsluhy,
 - f) kompletní dokladovou část 1x v listinné podobě (zaškolení, protokolární předání zboží do provozu objednateli)
 - g) odvoz a likvidaci všech obalů a dalších materiálů použitých při plnění veřejné zakázky na vlastní náklady, v souladu s ustanoveními zákona č. 541/2020 Sb., o odpadech, v platném znění,
 - h) odstraňování vad díla po záruční dobu,
 - i) koordinaci poddodávek,
 - j) při dopravě a instalaci zboží zabezpečit ochranu podlahových krytin, profilovaného podhledu, otvorových výplní, maleb a umělecké výzdoby budov, včetně instalovaného vybavení expozice před případným poškozením,
 - k) vzorky, technické listy a výrobní dokumentaci dle požadavků objednatele, uživatele a zpracovatele projektové dokumentace,
 - l) spolupráci s dodavatelem stavebních prací, dodavatelem vybavení expozice a dodavateli autorských děl.
2. Předmět smlouvy bude dodán v rozsahu, parametrech a kvalitě dle specifikace předmětu dle knihy prvků – technická specifikace, kterou vypracovala společnost TE3S studio s.r.o., Drtinova 557/10, Smíchov, 150 00 Praha, která byla nedílnou součástí zadávací dokumentace na nadlimitní veřejnou zakázku na dodávky zadávanou v otevřeném řízení a dle položkového rozpočtu, který tvoří přílohu č. 2 smlouvy.
3. Dodavatel prohlašuje, že kvalitativní a technické vlastnosti zboží odpovídají požadavkům stanoveným obecně závaznými právními předpisy, zejména zákonem č. 22/1997 Sb. o technických požadavcích na výrobky, ve znění pozdějších předpisů, harmonizovanými českými technickými normami a ostatními ČSN a požadavkům stanoveným zadavatelem v zadávacích podmínkách k veřejné zakázce.

Článek II. **Cena**

1. Cena, kterou je objednatel povinen zaplatit dodavateli za řádné dodání předmětu smlouvy, činí:

Cena celkem bez DPH	,- Kč (bude doplněno)
DPH 21 %	,- Kč (bude doplněno)
 Cena celkem včetně DPH	 ,- Kč. (bude doplněno)

Položkový soupis prací a dodávek tvoří přílohu č. 2 této smlouvy.

2. Cena včetně DPH je cena pevná, nejvýše přípustná a nepřekročitelná a zahrnuje veškeré náklady dodavatele (zejména clo, obaly, manuály, zaškolení obsluhy, dopravu, montáž, instalaci, pojištění, likvidaci obalů, zabezpečení vhodné ochrany výtahu, záruční servis,) vzniklé v souvislosti s plněním popsáním v čl. I. této smlouvy včetně koordinace poddodávek a finanční vlivy (inflační, kurzový) po celou dobu realizace dodávky.
3. Cena může být měněna pouze v souvislosti se změnou daňových předpisů majících prokazatelný vliv na uvedenou cenu.
4. Objednatel se zavazuje uhradit dodavateli cenu uvedenou v odstavci 1. tohoto článku na základě faktur vystavených v souladu s dalšími podmínkami uvedenými v této smlouvě a způsobem uvedeným v ustanovení I. přílohy č. 1 této smlouvy (obchodní podmínky).

Článek III.

Termín plnění, místo plnění

1. Předmět smlouvy bude řádně splněn ze strany dodavatele nejpozději do 15. 9. 2026 Příprava dodávky bude zahájena po nabytí účinnosti smlouvy. Termín přeměření místa plnění je dodavatel povinen dohodnout s objednatelem tak, aby nebylo bráněno řádnému provádění stavby, do které bude vnitřní vybavení dodáváno. Úplné předání místa plnění pro instalaci vybavení bude následovat po písemném vyzvání ze strany objednatele. Předpokládaný termín dokončení stavby je stanoven na 18. 07. 2026.
2. Dodavatel před dodáním a instalací předmětu smlouvy předloží technické podklady pro dodávku (výrobní dokumentaci, vzorky výrobků, technické listy) objednateli k odsouhlasení. Pokud budou ze strany objednatele výhrady, je dodavatel povinen neprodleně je vyřešit a následně opět předložit ke kontrole a případnému odsouhlasení. Dodavatel bere na vědomí, že doba, po kterou řeší uvedené výhrady, nemá vliv na lhůtu pro plnění předmětu smlouvy.
3. Dodavatel se zavazuje průběžně objednatele informovat o průběhu plnění a výroby předmětu smlouvy, a to na schůzkách svolávaných objednatelem, kterých je dodavatel povinen se účastnit. Dodavatel umožní kontrolu jednotlivých částí dodávky přímo v prostorech dodavatele nebo jeho poddodavatelů a to uživatelem, zpracovatelem projektové dokumentace a objednatelem.
4. Lhůtu pro realizaci předmětu smlouvy dle odstavce 1 lze prodloužit pouze v případě, kdy dodavatel nemohl realizovat předmět smlouvy z důvodů výhradně na straně objednatele (například stavební nepřipravenost místa plnění). V takovém případě se lhůta pro plnění přiměřeně prodlužuje o dobu, kdy dodavatel nemohl z uvedených důvodů předmět smlouvy realizovat. Tímto nejsou dotčena další ustanovení této smlouvy.
5. Místem plnění předmětu smlouvy je SŠ gastronomická a technická Žamberk, Zemědělská 846, 56401 Žamberk.
6. Předmět smlouvy se považuje podle této smlouvy za splněný, pokud zboží bylo řádně předáno včetně příslušné dokumentace, instalováno, zaškolená obsluha, provedeny potřebné revize a protokolárně převzato objednatelem formou zápisu o předání a převzetí.
7. Převzetí předmětu smlouvy jinými než oprávněnými a oběma stranám známými osobami nebude považováno za řádné.

Článek IV. **Platební podmínky**

1. Objednatel neposkytuje dodavateli zálohy.
2. Objednatel se zavazuje uhradit dodavateli cenu uvedenou v odstavci 1. tohoto článku na základě faktury vystavené v souladu s dalšími podmínkami uvedenými v této smlouvě a způsobem uvedeným v ustanovení I. přílohy č. 1 této smlouvy (obchodní podmínky).
3. Dodavatel je oprávněn fakturovat po protokolárním předání předmětu smlouvy.
4. Termín splatnosti faktury je 30 dní ode dne jejího prokazatelného doručení objednateli.
5. Objednatel je oprávněn vrátit dodavateli bez zaplacení fakturu, která nemá náležitosti uvedené v Příloze 1 této smlouvy nebo vykazuje jiné vady. Současně s vrácením faktury sdělí objednatel dodavateli důvody vrácení. V závislosti na povaze vady je dodavatel povinen fakturu opravit nebo nově vyhotovit. Oprávněným vrácením faktury přestává běžet původní lhůta splatnosti faktury. Nová lhůta splatnosti začíná běžet ode dne doručení doplněné, opravené nebo nově vyhotovené faktury s příslušnými náležitostmi splňujícími podmínky této smlouvy objednateli.

Článek V. **Sankce, smluvní pokuty**

1. V případě porušení některých povinností daných dodavateli smlouvou má objednatel nárok, aniž by tím omezil svá ostatní práva vyplývající ze smlouvy, včetně práva na náhradu škody, vůči dodavateli uplatnit a dodavatel má povinnost zaplatit smluvní pokutu. Povinnosti podléhající smluvní pokutě, podmínky a výše smluvní pokuty jsou upraveny v čl. V Obchodních podmínek.

Článek VI. **Součástí smlouvy**

1. Následující přílohy tvoří nedílnou součást této smlouvy:
Příloha č. 1 – Obchodní podmínky
Příloha č. 2 – Položkový rozpočet
Příloha č. 3 – Kniha prvků - technická specifikace
2. Tyto přílohy jsou chápány jako vzájemně se vysvětlující a doplňující. V případě nejednoznačnosti nebo rozporů mají přednost ustanovení této smlouvy před ustanoveními výše uvedených příloh.

Článek VII. **Obecná a závěrečná ustanovení**

1. Tato smlouva nabývá platnosti okamžikem jejího podepsání poslední ze smluvních stran a účinnosti okamžikem jejího uveřejnění v registru smluv.
2. Smluvní strany se dohodly, že Pardubický kraj bezodkladně po uzavření této smlouvy odešle smlouvu k řádnému uveřejnění do registru smluv. O uveřejnění smlouvy Pardubický kraj bezodkladně informuje druhou smluvní stranu, nebyl-li kontaktní údaj této smluvní strany uveden přímo do registru smluv jako kontakt pro notifikaci o uveřejnění.

3. Smluvní strany berou na vědomí, že nebude-li smlouva zveřejněna ani devadesátý den od jejího uzavření, je následujícím dnem zrušena od počátku s účinky případného bezdůvodného obohacení.
4. Ve věcech výslovně neupravených touto smlouvou se práva a povinnosti smluvních stran řídí zákonem č. 89/2012 Sb., občanský zákoník, ve znění pozdějších předpisů.
5. Smluvní strany uzavírají tuto smlouvu v souladu s Nařízením Evropského parlamentu a Rady (EU) 2016/679 ze dne 27. dubna 2016 o ochraně fyzických osob v souvislosti se zpracováním osobních údajů a o volném pohybu těchto údajů a o zrušení směrnice 95/46/ES (obecné nařízení o ochraně osobních údajů). Osobní údaje uvedené v této smlouvě, budou použity výhradně pro účely plnění této smlouvy nebo při plnění zákonem stanovených povinností. Podrobné informace o ochraně osobních údajů jsou dostupné na oficiálních stránkách Pardubického kraje www.pardubickykraj.cz/gdpr.
6. Smluvní strany podpisem této smlouvy stvrzují, že její obsah a obsah příloh podrobně znají, je jim srozumitelný a souhlasí s ním. Smluvní strany prohlašují, že se smlouvou cítí být vázány, že ustanovení smlouvy jim jsou jasná a že tato byla uzavřena určitě, vážně a srozumitelně, na základě jejich pravé a svobodné vůle, nikoli za nápadně nevýhodných podmínek nebo v tísní, na důkaz čehož připojují níže své podpisy.
7. Neplatnost, neúčinnost nebo nevynutitelnost jakéhokoliv ustanovení smlouvy nemá vliv na platnost, účinnost nebo vynutitelnost ostatních ustanovení smlouvy. Smluvní strany mají povinnost takové ujednání okamžitě nahradit smluvním ujednáním bezvadným.
8. Jakékoliv změny smlouvy lze činit pouze písemně, a to formou vzestupně číslovaných dodatků, odsouhlasených a podepsaných oprávněnými zástupci obou smluvních stran. Změny osob oprávněných jednat ve věcech technických, k podpisu protokolu o předání a převzetí dodávky se považují za provedené dnem doručení doporučeného dopisu druhé smluvní straně.
9. Smlouva je vyhotovena v elektronické podobě v jednom elektronickém vyhotovení s připojenými digitálními podpisy obou smluvních stran, tj. podepsána způsobem, se kterým zvláštní právní předpis (zákon č. 297/2016 Sb., zákon č. 300/2008 Sb.) spojuje účinky vlastnoručního podpisu.
10. Právní jednání bylo schváleno Radou Pardubického kraje dne **(doplň zadavatel)** usnesením č. R/**(doplň zadavatel)**/26.

V Pardubicích dne

.....
za objednatele
JUDr. Martin Netolický, Ph.D.
hejtman

.....
za poskytovatele
(bude doplněno)

Obchodní podmínky

Ustanovení I. **Platební a fakturační podmínky**

1. Právo dodavatele na vystavení faktury vzniká až po podpisu předávacího protokolu smluvními stranami, pokud není dohodnuto jinak.
2. Faktura bude adresována:
Pardubický kraj
Komenského náměstí 125
532 11 Pardubice
IS DS: z28bwu9
3. Veškeré účetní doklady, každá faktura, musí mít náležitosti daňového dokladu ve smyslu ust. § 28 odst. 2 zákona č. 235/2004 Sb., o dani z přidané hodnoty, ve znění pozdějších předpisů.
4. Cena bude objednatelem uhrazena na účet dodavatele uvedený v záhlaví smlouvy, a to na základě faktury vystavené dodavatelem. Faktura může být vystavena nejdříve dne následujícího po dni podepsání předávacího protokolu.
5. Nebude-li na faktuře uvedeno jinak, bude objednatel platit fakturovanou částku vždy na ten účet dodavatele, který je správcem daně zveřejněn způsobem umožňujícím dálkový přístup dle ust. § 109 odst. 2 písm. c) zákona č. 235/2004 Sb., o dani z přidané hodnoty, ve znění pozdějších předpisů. Jestliže bude na faktuře uveden jiný účet dodavatele, než takto zveřejněný, bere dodavatel na vědomí, že objednatel je bez dalšího oprávněn zaplatit na uvedený účet pouze fakturovanou částku bez DPH; objednatel v takovém případě zaplatí DPH přímo na účet správce daně. O takovémto postupu dodatečně písemně informuje dodavatele.
6. Pokud je v okamžiku fakturace o dodavateli zveřejněna způsobem umožňujícím dálkový přístup skutečnost, že je nespolehlivým plátcem a vzniká tak ručení dle ust. §109 odst. 3 zákona č. 235/2004 Sb., o dani z přidané hodnoty, ve znění pozdějších předpisů, bere dodavatel na vědomí, že objednatel je bez dalšího oprávněn zaplatit na účet dodavatele pouze fakturovanou částku bez DPH; objednatel v takovém případě zaplatí DPH přímo na účet správce daně. O takovémto postupu dodatečně písemně informuje dodavatele.
7. Úhradou se rozumí odepsání fakturované částky z účtu objednatele.

Ustanovení II. **Způsob provádění**

1. Dodavatel bude při zajišťování dodávek vybavení postupovat s odbornou péčí. Dodávky, práce a služby, které jsou předmětem smlouvy, dodavatel provede v takovém rozsahu a jakosti, aby dodávka vybavení odpovídala podmínkám stanoveným smlouvou a obvyklému účelu použití.
2. Dodavatel je povinen dodat zboží ve sjednané době v požadovaném množství, jakosti a provedení a v souladu s dalšími podmínkami stanovenými smlouvou. Dodavatel se zavazuje zajistit v rámci dodávky zboží především veškeré práce dle požadavků objednatele a úplné a včasné provedení všech prací nutných pro řádné dodání vybavení

bez vad a další plnění, jejichž provedení je pro řádné a včasné dodání vybavení nezbytné.

3. Dodavatel je povinen při zajišťování dodávek vybavení dodržovat veškeré bezpečnostní předpisy, veškeré zákony a jejich prováděcí vyhlášky, pokud se vztahují k zajišťování dodávek vybavení a týkají se činnosti dodavatele, bezpečnosti práce, požární ochrany a ochrany životního prostředí. Pokud porušením těchto předpisů dodavatelem vznikne škoda, nese náklady dodavatel.
4. Dodavatel je povinen dodržet u použitých obalů recyklovatelný materiál, nebo materiál z obnovitelných zdrojů, nebo obalový systém pro opakované použití. Všechny obalové materiály musí být dále snadno ručně oddělitelné na části tvořené jedním materiálem.
5. Zboží musí vyhovovat všem normám a právním předpisům platným v České republice.
6. Dodavatel prohlašuje, že mu jsou známy technické, kvalitativní a specifické podmínky, za nichž se předmět smlouvy musí realizovat a které se týkají zejména skutečnosti, že místo plnění je národní kulturní památkou a jakékoli jeho poškození může způsobit rozsáhlé škody.
7. Dodavatel je odpovědný za veškeré škody způsobené na majetku objednatele v souvislosti s montáží dodávek a je povinen je uvést do původního stavu nejpozději do 30 dní od doručení výzvy k odstranění škody. Na škodu, která byla způsobena jinou osobou je dodavatel povinen bezodkladně upozornit.

Ustanovení III.

Bezpečnost práce, jakost díla, zabezpečení a prověření jakosti

1. Dodavatel ručí za to, že veškeré dodávky a související služby budou provedeny v jakosti sjednané smlouvou.
2. Dodavatel bude odpovídat za množství, jakost, provedení a kompletnost dodaného vybavení v rozsahu smlouvy, za použitý materiál. Bude odpovídat za to, že předmět plnění bude mít vlastnosti stanovené zadávací dokumentací, platnými právními předpisy, všeobecně závaznými technickými předpisy, veškerými platnými technickými normami, které se vztahují k činnosti dodavatele v rámci plnění smlouvy, dále vlastnosti dohodnuté smlouvou, eventuálně vlastnosti obvyklé.
3. Dodavatel je povinen objednateli nebo jeho zástupci umožnit v průběhu realizace smlouvy kontrolu dodávaného vybavení a jakékoliv jeho části, aby se objednatel mohl ujistit, že jsou v souladu se smlouvou.
4. Pokud by jakákoliv zkontrolovaná část dodávaného vybavení nevyhovovala specifikacím dle smlouvy, může ji objednatel odmítnout a dodavatel musí buď odmítnutou část dodávaného vybavení nahradit novým nezávadným plněním, nebo v případě souhlasu objednatele provést všechny úpravy (změny) nezbytné pro splnění specifikovaných požadavků, a to bezúplatně.

Ustanovení IV.

Záruka, záruční servis a odpovědnost za vady

1. Dodavatel odpovídá za správnost a úplnost dodání předmětu smlouvy podle smlouvy, zadávací dokumentace, platných norem a souvisejících platných předpisů.

2. Dodavatel se zavazuje, že si zboží zachová za níže vymezených podmínek pro něj obvyklé vlastnosti, a že bude způsobilé k užití k obvyklému a předpokládanému účelu.
3. Dodavatel poskytuje po určenou záruční dobu záruku za bezvadnost předmětu smlouvy, tj. záruku za všechny vlastnosti, které má předmět smlouvy mít zejména dle smlouvy, dle jednotlivých požadavků a pokynů objednatele, případně ostatních pověřených osob. Dodavatel prohlašuje, že předmět smlouvy si po tuto dobu zachová všechny takové vlastnosti, funkčnost a stanovenou účelovou způsobilost. Za vadu se považují i vady v dokladech nutných pro užívání věci.
4. Záruční doba poskytnutá dodavatelem na jakost zboží je stanovena v délce **24 měsíců**. Záruka počíná běžet ode dne jeho uvedení do provozu, tedy po kompletním převzetí předmětu plnění a podepsáním závěrečného předávacího protokolu.
5. Dodavatel se zavazuje zajistit servisní kontakt nejpozději do následujícího pracovního dne po nahlášení závady. Doba nástupu servisního technika na opravu je do 48 hodin v pracovní dny a 72 hodin v den pracovního volna, klidu nebo svátku po nahlášení závady.
6. Vada na předmětu smlouvy, která se vyskytne v průběhu záruční doby, bude objednatelem oznámena bez zbytečného odkladu dodavateli a tento zahájí práce na odstranění vady bezodkladně, pokud se objednatel s dodavatelem nedohodnou písemně jinak. Vada bude odstraněna nejpozději do **30 pracovních dní** po jejím nahlášení dodavateli, nedohodnou-li se smluvní strany jinak. Pokud to charakter zjištěné vady bude umožňovat, odstraní dodavatel vadu v místě plnění. Objednatel může požadovat i dodání nového zboží bez vad, pokud to není vzhledem k povaze vady nepřiměřené, ale pokud se vada týká pouze součástí zboží, může objednatel požadovat jen výměnu součástí. Právo na dodání nového zboží, nebo výměnu součástí má objednatel i v případě odstranitelné vady, pokud nemůže zboží řádně užívat pro opakovaný výskyt vady po opravě nebo pro větší počet vad.
7. Dodavatel odpovídá za vady, jež má zboží v době jeho uvedení do plného provozu, a dále odpovídá za vady zboží zjištěné v záruční době.
8. Dodavatel je povinen vadu odstranit na vlastní náklady.
9. V případě opravy vadných částí předmětu smlouvy se záruční doba prodlouží o dobu, po kterou nemohl být v důsledku zjištěné vady předmět smlouvy užíván vůbec nebo mohl být užíván jen v rozsahu nižším než obvyklém.
10. Dodavatel je povinen zajistit bezodkladné a bezplatné odstranění reklamovaných závad po celou dobu záruční lhůty. Reklamací lze uplatnit do posledního dne záruční doby, přičemž i reklamace odeslaná objednatelem v poslední den záruční doby se považuje za včas uplatněnou.
11. Odstranění vady nemá vliv na nárok objednatele vůči dodavateli na zaplacení smluvních pokut a náhradu škod souvisejících s vadami předmětu smlouvy.
12. V případě odpovědnosti dodavatele za vady platí dále zákon č. 89/2012 Sb., občanský zákoník, ve znění pozdějších předpisů. Práva z odpovědnosti za vady výslovně neupravená tímto článkem se řídí § 2113 a násl. zákona č. 89/2012 Sb., občanský zákoník.
13. V případě poruchy zboží, jejíž oprava by trvala déle, než je výše uvedeno nebo bylo odlišně dohodnuto, dodavatel poskytne dle charakteru zboží vlastní náhradní zboží

stejně úrovně zdarma po celou dobu opravy, pokud nebude dohodnuto jinak. Během záruční doby se dodavatel zavazuje zajistit bezplatně všechny periodické prohlídky, technické kontroly a validace zboží, vyplývá-li povinnost k jejich provádění z platných obecně závazných právních předpisů nebo z pokynů výrobce zboží.

Ustanovení V. Zajištění plnění povinností

1. V případě prodlení dodavatele s plněním dle smlouvy je stanovena smluvní pokuta ve výši 0,1 % z celkové ceny plnění za každý den prodlení.
2. Dodavatel je oprávněn v případě prodlení objednatele s úhradou faktury úrok z prodlení v zákonem stanovené výši.
3. V případě porušení povinnosti uvedené v ustanovení čl. II odst. 4 těchto obchodních podmínek je dodavatel povinen zaplatit smluvní pokutu ve výši 1.000,- Kč za každý jednotlivý případ porušení.
4. Dodavatel zaplatí smluvní pokutu podle smlouvy na účet objednatele do 14 dnů po obdržení vyúčtování smluvní pokuty. Objednatel je oprávněn, zejména v případě, kdy zhotovitel ve stanovené lhůtě neuhradí smluvní pokutu, odečíst ze svých závazků vůči dodavateli své finanční nároky na smluvní pokutu, kterou dodavateli vyúčtuje.
5. Pokud není v ostatních ustanoveních smlouvy uvedeno jinak, zaplacení smluvní pokuty dodavatelem objednateli nezavazuje dodavatele závazku splnit povinnosti dané mu smlouvou.
6. Oprávněnost nároku na smluvní pokutu není podmíněna žádnými formálními úkony ze strany objednatele.
7. Ujednáním smluvní pokuty není dotčeno právo objednatele na náhradu škody vzniklé z porušení povinnosti, ke kterému se tato smluvní pokuta vztahuje. Objednatel je oprávněn požadovat náhradu případné škody způsobené porušením povinnosti, na kterou se vztahuje smluvní pokuta, v plné výši.

Ustanovení VI. Odstoupení od smlouvy

1. Každá ze stran má právo bez zbytečného odkladu odstoupit od smlouvy v případě podstatného porušení smlouvy a dále v případě porušení smlouvy, které nebylo v dodatečné 10 denní lhůtě stanovené ke sjednání nápravy ani přes písemnou výzvu napraveno.
2. Podstatným porušením smlouvy se vedle důvodů uvedených v občanském zákoníku rozumí zejména:
 - a. dodavatel se zpozdil s plněním jakékoliv ze svých povinností (zejména nedodržel termín plnění) stanovených touto smlouvou o více než 15 dnů, nedohodnou-li se strany písemně jinak,
 - b. dodavatel nedodržel technologický postup nebo nepoužil materiál v odpovídající kvalitě, což se zjistí až dodatečně,
 - c. dodavatel přestal plnit podmínky uvedené v Nařízení Rady (EU) 2022/576 ze dne 8. 4. 2022,

- d. objednatel se zpozdil s plněním jakékoliv ze svých povinností (zejména nedodržel termín úhrady ceny) stanovených touto smlouvou o více než 15 dnů; nedohodnou-li se strany písemně jinak.

Dokud dodavatel nevyužije svého práva odstoupit od této smlouvy, z důvodu prodlení uhradí objednatel dodavateli úrok z prodlení ve výši 0,05 % z ceny dle čl. II. smlouvy včetně DPH, a to za každý den prodlení.

3. V případě odstoupení objednatele od smlouvy z důvodu podstatného porušení smlouvy dodavatele nemá dodavatel nárok na zaplacení ceny podle čl. II. smlouvy, a to ani na její poměrnou část, pokud se objednatel s dodavatelem nedohodnou písemně jinak. Dodavatel je pouze oprávněn žádat po objednateli to, o co se objednatel obohatil. Odstoupením od smlouvy není dotčen nárok objednatele na náhradu případné škody.
4. V případě odstoupení dodavatele od smlouvy z důvodu podstatného porušení smlouvy objednatelem, nemá dodavatel nárok na úhradu ceny. Odstoupením od smlouvy není dotčen nárok dodavatele na náhradu případné škody.

Ustanovení VII.

Předání předmětu smlouvy, přechod vlastnictví

1. Předmět smlouvy bude předán objednateli v místě plnění uvedeném v odstavci 6. článku III. smlouvy.
2. Předmět smlouvy je splněn okamžikem podepsání závěrečného předávacího protokolu, a to bezodkladně po dodání předmětu smlouvy, montáži, instalaci, uvedení do provozu a zaškolení obsluhy. Podepsáním závěrečného předávacího protokolu přechází vlastnické právo na objednatele.

Ustanovení VIII.

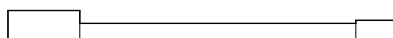
Závěrečná ujednání

1. Jakékoliv změny smlouvy jsou platné pouze tehdy, jestliže byly dohodnuty formou číslovaného dodatku ke smlouvě podepsaného oběma smluvními stranami. Tyto dodatky budou tvořit nedílnou součást smlouvy. Změny kontaktních osob se považují za provedené dnem doručení doporučeného dopisu druhé smluvní straně.
2. Dodavatel je povinen mít po dobu plnění uvedenou v čl. III. smlouvy, uzavřenou platnou a účinnou pojistnou smlouvu, jejímž předmětem je pojištění odpovědnosti za škodu způsobenou dodavatelem třetí osobě v minimální výši pojistného plnění 1 000 000,- Kč. Dodavatel je povinen předložit objednateli kopii pojistné smlouvy případně potvrzení pojistitele nejpozději v okamžiku zahájení montáže na místě samém. Porušení povinnosti dle věty první je považováno za podstatné porušení smlouvy.

Dodavatel:				IČO		E-mail	
Adresa:				DIČ		Telefon	
Výkaz výměr - SŠ GASTRONOMICKÁ A TECHNICKÁ Žamberk							
Odběratel:							
Položka č.	<p>Pro vybrané výrobky platí, že:</p> <p>1) Před výrobou / dodáním budou veškeré rozměry ověřeny na stavbě a odsouhlaseny uživatelem.</p> <p>2) Před výrobou bude dodána atypickým prvkům výrobní PD a k typovým prvkům technický list pro odsouhlasení AD a uživatele.</p> <p>3) dodání definovaných výrobků bude včetně antivibrační izolace (podložek, krytek nožiček apod).</p> <p>4) Maximální přípustná odchylka rozměrů je 5%.</p> <p>Vzorek povrchové úpravy včetně barevnost bude předložen k odsouhlasení před výrobou (dodáním výrobku)</p>	Počet jednotek	J.c.	Cena za položku bez DPH	DHP 21%	Cena za položku s DPH	ozn. typového zařízení (ozn. tech. listu)
Popis:							
44.	Svěrák	Svěrák + spojovací materiál, železiti z vysoce kvalitní oceli kaleny na 45 HRC ± 5 HRC; velká kovadlina; integrovaná otočná deska ±35° s polohovacími šrouby; přesné vřecové vedení; vratadlo s bezpečnostními koncovkami. Šířka želesti min. 125 mm. Délka upnutí (rozsvětlení) min. 215 mm. Upevnění k základové desce matematické případně klíčkami; bez speciální povrchové úpravy. Příslušenství: náhradní želesti a vložky na želesti.	17,00		0,00 Kč	0,00 Kč	0,00 Kč
72.	Montážní panel	Kovová svařovaná konstrukce o velikosti 1500-1800 x 700-1200 x 1500-1800mm, určená pro praktický nácvik. Výukový panel k osazení hygienického zařízení (WC, pírnoř, umyvadlo a další).	1,00		0,00 Kč	0,00 Kč	0,00 Kč
73.	Hořák na měkké pájení	Hořák (páječka) na měkké pájení - plyn butan s propichovací kartouli. Měkké pájení do průměru 35 mm. Doba hoření min. 1 hodina na jednu náplň. Piezo zapalování. Součástí balení min. dvě kartušky.	2,00		0,00 Kč	0,00 Kč	0,00 Kč
75.	AKU vrtačka	Akumulátorová vrtačka/šroubovák s min. 2 rychlostní převodovkou s otáčkami min. 0-2000 ot/min s celokovovou konstrukcí ozubených kol. Výkon min. 750 W. Napětí min. 18 V. Kompaktní stroj s el. nastavením utažovacího momentu max. 95 Nm. Zvýšená odolnost stroje proti prachu a stříkající vodě. Signalizace stavu nabití akumulátoru. Kovové jednodílné rychloupínací skříňklo. LED osvětlení pracovní plochy s funkcí dosvitu. Dodávka včetně akumulátoru, nabíječky a úložný systém (kufřík).	5,00		0,00 Kč	0,00 Kč	0,00 Kč
76.	Ruční bruska	Excentrická bruska. Příkon min. 350 W. Součástí dodávky je 1x brusný list s více otvory C470, Best for Wood + Paint, 120, Brusný kotouč (150 mm), Kartonová krabice, Klíč s vnitřním šestihretem, Mikrofiltrací box, Přídavná rukojeť.	3,00		0,00 Kč	0,00 Kč	0,00 Kč
77.	Horní fréza	Profesionální upínání nástroje o průměru min. 6-12 mm. Příkon min. 2000 W. Otáčky naprázdno: min. 20.000 min-1. Ložiskový štít z robustního hliníkového tlakového odlitku. Odsávací adaptér může být umístěn nad nebo pod krytem. Aretace hloubkového dorazu stisknutím jednoho tlačítka s možností jemného nastavení. Bezpečnostní vypínač. Pogumované protiskluzové rukojeti pro bezpečné držení a pohodlnou práci. Rozsah dodávky. Paralelní doraz - Nástřikový klíč - Upínací klíč - Upínací klestina - Nástavec na odsávání.	2,00		0,00 Kč	0,00 Kč	0,00 Kč
79.	Ruční kotoučová pila	Ruční kotoučová pila. Silný motor min. 1200 W. Otáčky min. 3200 ot/min. Hliníková deska pily. Jednoduché nastavení hloubky a úhlu řezu. Ergonomicky tvarovaná pogumovaná rukojeť. Možnost připojení externího odsávání. Rozsah dodávky: Paralelní doraz, Adaptér odsávání, Pílový kotouč průměru min. 184 mm (1 ks).	1,00		0,00 Kč	0,00 Kč	0,00 Kč
80.	Jednoruční kombinovaná fréza	Jednoruční kombinovaná fréza. Výkon min. 590 W. Otáčky min. 10000 ot/min. Omezení rozběhu, regulace otáček a elektronika. Funkce Antirestart. Jednoduchá výměna nástroje s upínáním min. 6 a 8 mm. Rozsah dodávky min.: Základní deska, nutné klíče pro upínání, Paralelní doraz, Klestina 6 mm, Klestina 8 mm a úložný systém.	1,00		0,00 Kč	0,00 Kč	0,00 Kč
81.	Přímočará pila	Pila přímočará. Lehká s motorem min. 650 W. Posuvný protiprachový kryt. Základní desku lze naklonit až o 45 stupňů doleva/doprava. Možnost připojení k vysavači. Možnost přeprnutí na stálý chod. Připojení k vodící liště je možné s adaptérem. Příslušenství: Pílka + Inbusový klíč. Počet úderů za minutu min. 500-2.800 min-1. Řezný výkon (ocel/hliník): min. 10 mm. Řezný výkon (dřevo) min. 85 mm.	1,00		0,00 Kč	0,00 Kč	0,00 Kč
82.	Řetězová pila elektrická	Řetězová pila min. 1800 W. Rychlost řetězu min. 14 m/s. Napájení 230 V. Bez nástrojová výměna a napínání řetězu, tvarovaná pogumovaná rukojeť. Automatické mazání řetězu s možností regulace. Velká ozubená kovová opěrka usnadňující přímé řezy, jednoduchá kontrola hloubky oleje. Parametry: Délka lišty: 40 cm, Délka řezu min. 35 cm, Rozteč řetězu 3/8", Drážka min. 1,1 mm. Rozsah dodávky: Pílový řetěz, Lišta, Kryt lišty, Háček.	1,00		0,00 Kč	0,00 Kč	0,00 Kč

84.	Dílenský vysavač	Dílenský vysavač na suché a mokré sání. Odčlíví prach a piliny z dílny i mokré materiály. Automatické spouštění a vyplnění při používání s elektrickým nářadím. Odtokový ventil. Antistatická hadice. Automatika pro dálkové ovládní. Zásuvka na horní části. Funkce foukání. Antistatický systém. Sací výkon (turbína) min. 300 W, Motorový výkon min. 1000 W. Max. průtok vzduchu (turbína): min. 70 l/s, Max. podtlak (turbína): min. 260 mb. Objem nádoby: min. 6 l. Hmotnost: max. 25 kg.	2,00		0,00 Kč	0,00 Kč	0,00 Kč
85.	Paletové vozíky	Paletový vozík s rychlozdvihem - vysoko-pevnostní oceli použité na šasi a polyuretanu na kola. Rychlo-zdvih. Citlivé spouštění – ovládatelé kodicí prstů. Nerezový přepouštěcí ventil – spohehlivé ovládní hydrauliky. Široká kola pro lehký pojezd. Parametry: Délka vidlic min. 1000 mm. Šířka vidlic max. 550 mm. Nosnost max. 2500 kg.	1,00		0,00 Kč	0,00 Kč	0,00 Kč
86.	Pneumatická hřebíkovačka	Vaduchové pneumatické hřebíkovačka. Kompaktní stroj pro kolářské hřebíky min. v rozsahu 15 - 30 mm. Odpovídá normě EN ISO 11148-13. Možnost bezstrážového otevření ústí pro odstranění vadného hřebíku. Jednoduché nastavitelná hloubka zaražení. Ergonomicky tvarovaná pogumovaná rukojeť. Obsah zásobníku: min. 80 ks.	1,00		0,00 Kč	0,00 Kč	0,00 Kč
87.	Pájecí hořáky	Plynový pájecí hořák na propan, připn. butan - butan. Teplotou plamene min. 1850 °C. Piezo-elektrické zapalování. Ovládní jednou rukou s možností regulace plamene. Trubicе hořáku je použitelná pro měkké pájení na všechny průměry měděných trubek do průměru 35 mm.	1,00		0,00 Kč	0,00 Kč	0,00 Kč
88.	Pájecí hořáky	Turbo - plynový pájecí hořák na acetylen, k tvrdému a měkkému pájení do průměru 64 mm. S teplotou plamene min. 2000 °C. Piezo-elektrické zapalování. Hořák se závrtovým výstupem G 3/8" levý, tmelem na hadici a převehnou matkou G 3/8" levý.	1,00		0,00 Kč	0,00 Kč	0,00 Kč
90.	Svěrák	Svěrák + spojovací materiál - volitelně bez čelisti na trubky; čelisti z vysoko kvalitní oceli kaleny na 45 HRC + 5 HRC; velká kovadlina; integrovaná otočná deska min. ±35° s pohovacími šrouby; přesné válčové vedení; vratidlo s bezpečnostními koncovkami. Upevnění k základové desce maticemi; bez speciální povrchové úpravy. Volitelné příslušenství: náhradní čelisti a vložky na čelisti. Šířka čelisti: 150 mm; Délka upnutí: min. 110 mm. Hmotnost: max. 30 kg.	18,00		0,00 Kč	0,00 Kč	0,00 Kč
91.	Svařovací zařízení	Polyfúzní svařeačka pro svařování tvarovek obsahuje; nástavce s teflonovým povlakem min. ø 20, 25, 32 mm; upevňovací šrouby; odkládací stojan; držák pro upevnění v horizontální a vertikální poloze; šestihranný klíč; kufz z ocelového plechu. Plastové trubky a tvarovky z PB, PE, PP, PVDF: ø min. 20-32 mm. Příkon min. 650 W.	1,00		0,00 Kč	0,00 Kč	0,00 Kč
93.	Svařovací komplet	Ekoplastik - Komplet RSP 2a (trnová nebo párová). Průměr nástavce: min. 20, 25 a 32 mm. Příkon svařeačky: min. 650 W. Komplet obsahuje: nůžky, klíč, stabilizační nášlapný stojánek, nástavce, svařeačku RSP 2a - pro polyfúzní svařování z PB, PE, PP, PVDF.	2,00		0,00 Kč	0,00 Kč	0,00 Kč
94.	Svařovací komplet	Ekoplastik - Komplet - do průměru 63 mm. Průměr nástavce: min. 16-63 mm. Příkon svařeačky: min. 650 W. Komplet obsahuje: nůžky, klíč, stabilizační stojánek, nástavce, svařeačku RSP 2aPm - pro polyfúzní svařování z PB, PE, PP, PVDF.	1,00		0,00 Kč	0,00 Kč	0,00 Kč
96.	Horkovzdušná pistole	Horkovzdušná pistole min. 350 °C. Výkon min. 1600 W. Lehký nástroj na ohřívání, rozpouštění a odstraňování starých nátěrů. Ochrana stroje proti přehřátí. Regulace teploty a proudu vzduchu. Příslušenství: Transportní kufr, Tryska chránící sklo před poškozením, Trysky.	3,00		0,00 Kč	0,00 Kč	0,00 Kč
97.	Montážní přípravek	Mobilní svařovací přípravek - zařízení určené pro polyfúzní svařování trubek a tvarovek až do ø 110 mm. Příkon min. 1250 W. Součástí balení je: upínací saně (včetně zvoleného upínací), svařeačka, párové nástavce s DT povlakem min. ø 63, 75, 90 a 110 mm, vložky dle zvoleného provedení, stojan na svařeačku, středící trn, upínací vložky, kovový kufz na příslušenství, imbus klíče min. 5, 6, 8 mm.	1,00		0,00 Kč	0,00 Kč	0,00 Kč
98.	Elektronický teploměr	Přesný elektronický teploměr pro kontrolu svařovaných ploch. Dotykový nebo infračervený senzor. Rozsah měření min. 0 až +350 °C. Integrovaný kufřík a kabel nabíječky. Bateriový provoz s možností dobíjení pomocí vestavěné nabíječky nebo bateriemi.	1,00		0,00 Kč	0,00 Kč	0,00 Kč
99.	Ruční závitnice	Závitnice pro rychlovměnitelné závitové hlavy. Pro dimenze min. v rozsahu 1/2-1x. Račna z oceli, potažená silnou vrstvou plastu pro příjemnou práci. Jednoduché nastavení směru račny.	6,00		0,00 Kč	0,00 Kč	0,00 Kč
100.	Elektrický závitoez ruční	Elektrický závitoez ruční min. v rozsahu 1/2-1. Výkonný, dobře do ruky padnoucí elektrický nástroj na řezání závitů s jedinečnou opěrnou vidlicí. Možno ho používat kdekoliv, bez svěráku. Ideální pro opravy, renovaci, stavby.	1,00		0,00 Kč	0,00 Kč	0,00 Kč
101.	Elektrický závitoez ruční	Elektrický ruční závitoez min. do 1x". Obsahuje: Závitoez; sadu závitoeznych hlav min. R ¼", ½", 1", 1½"; opěrná vidlice; přenosný kufz.	1,00		0,00 Kč	0,00 Kč	0,00 Kč
102.	Elektrický závitoez ruční	Elektrický ruční závitoez do 2". Obsahuje: Závitoez; opěrná vidlice; sadu závitoeznych hlav min. R ¼", ½", 1", 1½", 1", 2"; přenosný kufz.	1,00		0,00 Kč	0,00 Kč	0,00 Kč
103.	Elektrická pila	Univerzální ruční elektrická šavlová pila. Příkon min. 1050 W. Pro ocelové trubky a jiné do průměru min. 150 mm. Kovové profily, dřevo s hřebíky, palety do průměru min. 250 mm. Ponorné řezání plastových trubek ø s 1600 mm. Počet zdvihů naprázdno (plymule) min. 0 - 2 400 1.min-1.	2,00		0,00 Kč	0,00 Kč	0,00 Kč
104.	Elektrická pila	Univerzální ruční elektrická pila - Součástí dodávky ply: Pohonná jednotka, šestihranný montážní klíč, vodící držák do 2", 2 kusy univerzální pilový list do 2". V pevném ocelovém kufzu. Prořez ve dřevě: 250 mm, Prořez v profilu/trubce/oceli [mm]: 250/160 (6")/20, Zdvih: min. 30 mm.	2,00		0,00 Kč	0,00 Kč	0,00 Kč

105.	Přístroj na dělení trubek a srážení hran	Řezačka plastových trubek. Řezání trubek a srážení hran v rámci jednoho úkonu. Nastavitelný upínací tlak pro vyrovnání tolerancí trubek. Nástroj z tvrdokovu s optimální geometrií bříty pro přesné řezání a srážení hran. Plastové trubky z ABS, PB, PE, PE-HD, PE-X, PP, PVC, PVDf min. Ø 50 – 110 mm.	1,00		0,00 Kč	0,00 Kč	0,00 Kč	
107.	Různové nůžky na plastové trubky	Nůžky na trubky s ráčnovým posuvem. Maximální průměr trubky 42 mm. Balíček dodávek: Řezačka na plastové a kovové/plastové trubky. Obaly z fólie/kartonu.	6,00		0,00 Kč	0,00 Kč	0,00 Kč	
108.	Různové nůžky na plastové trubky	Nůžky na plastové trubky. Nůžky na trubky s rychlým zpětným chodem pro snadné, čisté, rychlé dělení plastových a vrstvených trubek s průměrem 63 mm.	3,00		0,00 Kč	0,00 Kč	0,00 Kč	
109.	Akumulátorové nůžky na trubky	Akumulátorové nůžky na trubky na baterii. Nabíječka součástí balení. Stroj přizpůsoben na stříhání měděných a ocelových ploch.	2,00		0,00 Kč	0,00 Kč	0,00 Kč	
110.	Řezák na trubky	Řezák na plastové vrstvené trubky. Min. průměr potrubí 50 mm. Maximální průměr trubky 110 mm. Maximální tloušťka stěny trubky 11 mm. Dodávka obsahuje: ruční řezačka trubek, Řezací kotouč, Blistrový obal na karton/karton.	2,00		0,00 Kč	0,00 Kč	0,00 Kč	
113.	Řezák na trubky	Řezák na trubky - řezák tenkostěnných trubek min. Ø 3 - 35 mm s integrovaným odhrotovačem.	13,00		0,00 Kč	0,00 Kč	0,00 Kč	
114.	Řezák na trubky	Řezák trubek, materiál ocel, určen na řezání tenkostěnných kovových a plastových trubek s průměrem min. Ø 3 - 42 mm.	6,00		0,00 Kč	0,00 Kč	0,00 Kč	
115.	Ohybačka	Elektrická ohybačka trubek, set min. 15-18-22-28 mm. Příkon min. 1000 W. Napájení 230 V. Tvrdé, polotvrdé, měkké měděné trubky i tenkostěnné: min. Ø 12 - 28 mm. Trubky systémy s lisovacími tvarovkami z nerezové oceli: min. Ø 15-28 mm. Vybavena polyamidovou kluznou spojkou nebo antiblok systémem proti deformaci a reverz. Automatické zastavení na úhel do 180° s LED indikací. Součástí dodávky je přenosný kufř.	1,00		0,00 Kč	0,00 Kč	0,00 Kč	
116.	Elektrický radiální lis	Přístroj na výrobu lisovacích spojení všech běžných systémů s lisovacími tvarovkami. Lisovaná spojení Ø 10 – 108 (110) mm, Ø ¼ - 4" – univerzální do Ø 110 mm. V sekundě hotové, bezpečné lisování. Automatické zajištění lisovacích kleští včetně sady lisovacích kleští z pevné, hořezvntě zvlášť tvrzené oceli typu M 15-18-22-28-35. Lisování plastových trubek do průměru 110 mm, kovových do průměru 54 mm.	1,00		0,00 Kč	0,00 Kč	0,00 Kč	
118.	Zamrazovací souprava	Elektrický zmrazovač trubek, průměr min. 15-42 mm. Zamrazovač trubek topných a jiných systémů do 2". Elektrický zmrazovač trubek s uzavřeným oběhem zmrazovacího média. Výkon min. 290 W. Napájení 230 V / 50 Hz. Chladivo R290. Na ocelové, měděné, plastové, vrstvené trubky. 2 hadice s chladivem (délka min. 2,5 m). 2 upínací pásky/popruchy, min. 1 LCD - digitální teploměry, láhev s rozprašovačem, pevný kryt. Vybava pro min. Ø ¼ - 1¼", 15 – 42 mm.	1,00		0,00 Kč	0,00 Kč	0,00 Kč	
119.	Kamerový inspekční systém	Elektronický kamerový inspekční systém s min. 10 m posuvným kabelem. Posuvný kabel min. Ø 4,5 mm s označením délky, velmi ohebný, v kabelovém koši. Kamerová hlava min. Ø 22 mm. Pro malé průměry trubek a malé a těsné ohyby, kanály, šachty, komíny a jiné duté prostory. Pracovní rozsah: Trubka min. Ø 40-100 mm.	1,00		0,00 Kč	0,00 Kč	0,00 Kč	
120.	Přístroj na čištění trubek	Přístroj na čištění trubek na ruční a elektrický pohon - použití při ucpání trubek v kuchyni, koupelně, na toaletách. Pro trubky min. Ø 20-40 mm. Délka spirály min. 7,5 m. Pro spirály min. Ø 8 mm. Napájení síťové nebo akumulátorové.	1,00		0,00 Kč	0,00 Kč	0,00 Kč	
121.	Přístroj na čištění trubek	Elektrický stroj s napájením 230 V. Příkon min. 750 W na čištění potrubí s praktickým setem čistících nástavců 16 a 22.	1,00		0,00 Kč	0,00 Kč	0,00 Kč	
123.	Vysavač	Set vysavač - prach. Obsahuje: Elektrický suchý a mokvý vysavač pro průmyslové použití; min 1ks papírového filtračního sáčku; min 1 ks plochého skládacího papírového filtru; 2 ks kovových sacích trub (0,5m); Sací hadice min. 2,5 m; Prodlužovací sací hadice min. 2,5 m; Nástavec pro vysávání na suchu/namokro; Gumové stricí pásky; Štrbinový nástavec; Adaptér hadice/elektrického nářadí; Držáký.	1,00		0,00 Kč	0,00 Kč	0,00 Kč	
124.	Vrtací a bourací kladivo	Kombinované kladivo, příkon min. 1350 W, otáčkový naprázdno min. 220 min-1, počet úderů min. 1250 min-1, síla úderu min. 9,4 J, vrtací výkon (vrták) min. 45 mm. Vrtací výkon (korunka) min. 125 mm.	1,00		0,00 Kč	0,00 Kč	0,00 Kč	
125.	Samonivelační laser	Čárový laser - Odolná konstrukce s pogumovanými krytem, zapuštěnými skly a ochranou proti prachu a stříkající vodě IP 64. Zelený laser pro vylepšenou viditelnost horizontální a vertikální čáry. Vypínač a jednotlivá klávesnice usnadňují ovládání. Křížový samonivelační laser s vodorovným paprskem 360°. Dosah paprsku min. 15 m. Dodávka obsahuje: pevný přenosný kufř, baterie, cílové destička laseru, stavební static, taška a univerzální držák.	1,00		0,00 Kč	0,00 Kč	0,00 Kč	
126.	Lamelovačka	Štěrbinová fréza pro všechny komerční typy spojníků. Příkon min. 600 W. Otáčkový naprázdno min. 10 000 ot/min. Možnost nastavení přesné hloubky frézování max. 18 mm, případně 20 mm (6+ pozic). Plynuje nastavitelný úhel: 0 – 90°. Stroj je dodáván v přenosném kufři. Pilový kotouč: 100 mm.	1,00		0,00 Kč	0,00 Kč	0,00 Kč	
CELKEM						0,00 Kč	0,00 Kč	0,00 Kč

**te3s**

akce

SŠ GASTRONOMICKÁ A TECHNICKÁ ŽAMBERK
rekonstrukce a vybavení odborných učeben

Zemědělská 846, 564 01 Žamberk

řešené území

k. ú. Žamberk [794368]
parc. č. 4763, 4289/1, 2084/1, 2084/3 a 2084/40

generální projektant

Te3s studio s.r.o.
Příčná 1892/4
110 00 Praha 1 Nové město
IČ: 109 51 172

investor

PARDUBICKÝ KRAJ
Komenského náměstí 125
532 11 Pardubice

HIP

Ing. arch. Marta Ševčíková
+420 777 960 643
sevcikova@te3s.cz

autor architektonického návrhu

SVIŽŇ s.r.o.
Ing. arch. Zdeněk Ševčík
Ing. arch. Marta Ševčíková
Ing. arch. Simona Machalová

zodpovědný projektant

Ing. arch. Marta Ševčíková
ČKA 04407

zpracoval

Ing. arch. Simona Machalová

stupeň

DPS
Dokumentace pro provádění stavby

část

D.1
Projekt vnitřního vybavení - volný interiér

profese

D.1.b
Kniha prvků - dodávka náradí

datum vydání

12/2025

číslo revize

R-00

číslo pare

DODÁVKA NÁŘADÍ

- 1| Seznam prvků - NOVÉ NÁŘADÍ
- 2| Specifikace prvků - TEXTOVÁ ČÁST - NOVÉ NÁŘADÍ
- 3| Specifikace prvků - NOVÉ NÁŘADÍ
- 4| Soupis prvků po místnostech - NOVÉ NÁŘADÍ

SEZNAM PRVKŮ - NOVÉ NÁŘADÍ

KATEGORIZAČNÍ ČÍSLO	NÁZEV PRVKU	MNOŽSTVÍ
044	Svěrák	17
072	Montážní panel	1
073	Hořák na měkké pájení	2
075	AKU vrtačka	5
076	Ruční bruska	3
077	Horní frézka	2
079	Ruční kotoučová pila	1
080	Jednoruční kombinovaná frézka	1
081	Přímochařá pila	1
082	Řetězová pila elektrická	1
084	Dílenský vysavač	2
085	Paletové vozíky	1
086	Pneumatická hřebíkovačka	1
087	Pájecí hořáky	1
088	Pájecí hořáky	1
090	Svěrák	18
091	Svařovací zařízení	1
093	Svářovací komplet	2
094	Svářovací komplet	1
096	Horkovzdušná pistole	3
097	Montážní přípravek	1
098	Elektronický teploměr	1
099	Ruční závitnice	6
100	Elektrický závitřez ruční	1
101	Elektrický závitřez ruční	1
102	Elektrický závitřez ruční	1
103	Elektrická pila	2
104	Elektrická pila	2
105	Přístroj na dělení trubek a srážení hran	1
107	Ráčnové nůžky na plastové trubky	6
108	Ráčnové nůžky na plastové trubky	3
109	Akumulátorové nůžky na trubky	2
110	Řezák na trubky	2
113	Řezák na trubky	13
114	Řezák na trubky	6
115	Ohýbačka	1
116	Elektrický radiální lis	1
118	Zamrazovací souprava	1
119	Kamerový inspekční systém	1
120	Přístroj na čištění trubek	1
121	Přístroj na čištění trubek	1
123	Vysavač	1

KATEGORIZAČNÍ ČÍSLO	NÁZEV PRVKU	MNOŽSTVÍ
124	Vrtací a bourací kladivo	1
125	Samonivelační laser	1
126	Lamelovačka	1

SPECIFIKACE PRVKŮ - TEXTOVÁ ČÁST - NOVÉ NÁŘADÍ

Budova střední školy č. p. 846 leží na pozemcích p. č. 4763, 4289/1 a tvoří společně s pozemky parc. č. 2084/1, 2084/3, 2084/40, 2084/5, 2084/20 a 3904/18 odloučený areál školy, který je umístěn na jižním předměstí města Žamberk.

Celý provoz školy je určen k praktickým odborným výukám. Nadále bude sloužit pro výuku odborných profesí pro obory obráběč kovů, instalatér, truhlář a nově také kuchař/cukrář. Návrh prostorového a dispozičního uspořádání objektu byl optimalizován s cílem zajištění efektivního využití a návaznosti jednotlivých prostor. Objekt je rozčleněn na čtyři části dle výukových oborů. V rámci oborů proběhlo zhodnocení stávajícího strojového parku, kdy bylo rozhodnuto, že bude výbava doplněna o nové kusy odpovídající současným požadavkům a provoznímu využití učeben.

Dokumentace Nářadí je soubor vybavení typových výrobků, které doplňuje projektovou dokumentaci pro vybavení SŠ gastronomická a technická Žamberk. Členění je zvoleno na základě požadavku investora. Výkresová část zahrnuje kompletní vybavení školy, pro zobrazení návazností na další části interiéru. Nářadí z větší části není zobrazeno v půdorysech pod konkrétním prvkem, má pouze přiřazenou místnost, kde se uvažuje jeho využití, uskladnění se počítá ve skříních a regálech dle potřeb školy.

Vybavení strojním zařízením, nábytkem a elektrem řeší samostatná dokumentace dodávky strojů, nábytku a elektra, přičemž specifikace a rozsah byly konzultovány se zástupci školy s cílem zajistit maximální efektivitu odborné školy.

Pro vybrané výrobky platí, že:

- 1) Před dodáním budou k typovým prvkům dodány technické listy pro odsouhlasení AD a uživatele.
- 2) Před dodáním budou veškeré rozměry ověřeny na stavbě a odsouhlaseny uživatelem.
- 3) Součástí prvků je jejich dodávka, zapojení/odzkoušení i likvidace obalů.
- 4) Maximální přípustná odchylka rozměrů je 10%.

SPECIFIKACE PRVKŮ - NOVÉ NÁŘADÍ

KATEGORIZAČNÍ ČÍSLO	044	072	073
NÁZEV PRVKU	Svěrák	Montážní panel	Hořák na měkké pájení
DRUH VYBAVENÍ	Nářadí	Nářadí	Nářadí
STÁVAJÍCÍ / NOVÉ	Nové	Nové	Nové
OBEČNÁ SPECIFIKACE	<p>Svěrák + spojovací materiál, čelisti z vysoce kvalitní oceli kaleny na 45 HRC ± 5 HRC; velká kovadlina; integrovaná otočná deska ±35° s polohovacími šrouby; přesné válcové vedení; vratidlo s bezpečnostními koncovkami. Šířka čelisti min. 125 mm. Délka upnutí (rozevření) min. 115 mm. Upevnění k základové desce maticemi případně kličkami; bez speciální povrchové úpravy. Příslušenství: náhradní čelisti a vložky na čelisti.</p>	<p>Kovová svařovaná konstrukce o velikosti 1500-1800 x700-1200 x1500-1800mm, určená pro praktický nácvik. Výukový panel k osazení hygienického zařízení (WC, piroár, umyvadlo a další).</p>	<p>Hořák (páječka) na měkké pájení - plyn butan s propichovací kartuší. Měkké pájení do průměru 35 mm. Doba hoření min. 1 hodina na jednu náplň. Piezo zapalování. Součástí balení min. dvě kartuše.</p>
MNOŽSTVÍ	17	1	2
KATEGORIZAČNÍ ČÍSLO	075	076	
NÁZEV PRVKU	AKU vrtačka	Ruční bruska	
DRUH VYBAVENÍ	Nářadí	Nářadí	
STÁVAJÍCÍ / NOVÉ	Nové	Nové	
OBEČNÁ SPECIFIKACE	<p>Akumulátorová vrtačka/šroubovák s min. 2 rychlostní převodovkou s otáčkami min. 0-2000 ot/min s celokovovou konstrukcí ozubených kol. Výkon min. 750 W. Napětí min. 18 V. Kompaktní stroj s el. nastavením utahovacího momentu max. 95 Nm. Zvýšená odolnost stroje proti prachu a stříkající vodě. Signalizace stavu nabití akumulátoru. Kovové jednodílné rychloupínací sklíčidlo. LED osvětlení pracovní plochy s funkcí dosvitu. Dodávka včetně akumulátoru, nabíječky a úložný systém (kufřík).</p>	<p>Excentrická bruska. Příkon min. 350 W. Součástí dodávky je 1× brusný list s více otvory C470, Best for Wood + Paint, 120, Brusný kotouč (150 mm), Kartonová krabice, Klíč s vnitřním šestihranem, Mikrofiltrační box, Přídavná rukojeť.</p>	
MNOŽSTVÍ	5	3	
KATEGORIZAČNÍ ČÍSLO	077	079	
NÁZEV PRVKU	Horní fréзка	Ruční kotoučová pila	
DRUH VYBAVENÍ	Nářadí	Nářadí	
STÁVAJÍCÍ / NOVÉ	Nové	Nové	
OBEČNÁ SPECIFIKACE	<p>Profesionální upínání nástroje o průměru min. 6-12 mm. Příkon min. 2000 W. Otáčky naprázdno: min. 20.000 min-1. Ložiskový štít z robustního hliníkového tlakového odlitku. Odsávací adaptér může být umístěn nad nebo pod krytem. Aretace hloubkového dorazu stisknutím jednoho tlačítka s možností jemného nastavení. Bezpečnostní vypínač. Pogumované protiskluzové rukojeti pro bezpečné držení a pohodlnou práci. Rozsah dodávky. Paralelní doraz - Nástrčkový klíč - Upínací klíč - Upínací kleština - Nástavec na odsávání.</p>	<p>Ruční kotoučová pila - Silný motor min. 1200 W. Otáčky min. 3200 ot/min. Hliníková deska pily. Jednoduché nastavení hloubky a úhlu řezu. Ergonomicky tvarovaná pogumovaná rukojeť. Možnost připojení externího odsávání. Rozsah dodávky: Paralelní doraz, Adaptér odsávání, Pilový kotouč průměru min. 184 mm (1 ks).</p>	
MNOŽSTVÍ	2	1	

Poznámka: Vzorek povrchové úpravy včetně barevnosti bude předložen k odsouhlasení před výrobou (dodáním výrobku).

PRVKY VNITŘNÍHO VYBAVENÍ - SPECIFIKACE PRVKŮ - NOVÉ
 SŠ GASTRONOMICKÁ A TECHNICKÁ ŽAMBERK, rekonstrukce a vybavení odborných učeben

D.1.b

KATEGORIZAČNÍ ČÍSLO	080	081	082
NÁZEV PRVKU	Jednoruční kombinovaná fréзка	Přímočará pila	Řetězová pila elektrická
DRUH VYBAVENÍ	Nářadí	Nářadí	Nářadí
STÁVAJÍCÍ / NOVÉ	Nové	Nové	Nové
OBEČNÁ SPECIFIKACE	Jednoruční kombinovaná fréзка. Výkon min. 590 W. Otáčky min. 10000 ot/min. Omezení rozběhu, regulace otáček a elektronika. Funkce Antirestart. Jednoduchá výměna nástroje s upínáním min. 6 a 8 mm. Rozsah dodávky min.: Základní deska, nutné klíče pro upínání, Paralelní doraz, Kleština 6 mm, Kleština 8 mm a úložný systém.	Pila přímočará. Lehká s motorem min. 650 W. Posuvný protiprachový kryt. Základní desku lze naklonit až o 45 stupňů doleva/doprava. Možnost připojení k vysavači. Možnost přepnutí na stálý chod. Připojení k vodičí liště je možné s adaptérem. Příslušenství: Pilka + Inbusový klíč. Počet úderů za minutu min. 500-2.800 min-1. Řezný výkon (ocel/hliník): min. 10 mm. Řezný výkon (dřevo) min. 85 mm.	Řetězová pila min. 1800 W. Rychlost řetězu min. 14 m/s. Napájení 230 V. Beznástrojová výměna a napínání řetězu, tvarovaná pogumovaná rukojeť. Automatické mazání řetězu s možností regulace. Velká ozubená kovová opěrka usnadňující přímé řezy. Jednoduchá kontrola hladiny oleje. Parametry: Délka lišty: 40 cm, Délka řezu min. 35 cm, Rozteč řetězu 3/8 ", Drážka min. 1,1 mm. Rozsah dodávky: Pilový řetěz, Lišta, Kryt lišty, Háček.
MNOŽSTVÍ	1	1	1
KATEGORIZAČNÍ ČÍSLO	084	085	086
NÁZEV PRVKU	Dílenský vysavač	Paletové vozíky	Pneumatická hřebíkovačka
DRUH VYBAVENÍ	Nářadí	Nářadí	Nářadí
STÁVAJÍCÍ / NOVÉ	Nové	Nové	Nové
OBEČNÁ SPECIFIKACE	Dílenský vysavač na suché a mokré sání. Odklízí prach a piliny z dílny i mokré materiály. Automatické spouštění a vypínání při používání s elektrickým nářadím. Odtokový ventil. Antistatická hadice. Automatika pro dálkové ovládání. Zásuvka na horní části. Funkce foukání. Antistatický systém. Sací výkon (turbína) min. 300 W, Motorový výkon min. 1000 W. Max. průtok vzduchu (turbína): min. 70 l/s, Max. podtlak (turbína): min. 260 mb. Objem nádob: min. 6 l. Hmotnost: max. 25 kg.	Paletový vozík s rychlozdvihem - vysoko-pevnostní oceli použité na šasi a polyuretanu na kola. Rychlo-zdvih. Citlivé spouštění – ovladatelné konečky prstů. Nerezový přepouštěcí ventil – spolehlivé ovládání hydrauliky. Široká kola pro lehký pojezd. Parametry: Délka vidlic min. 1000 mm. Šířka vidlic max. 550 mm. Nosnost max. 2500 kg.	Vzduchová pneumatická hřebíkovačka. Kompaktní stroj pro kolářské hřebíky min. v rozsahu 15 - 30 mm. Odpovídá normě EN ISO 11148-13. Možnost beznástrojového otevření ústí pro odstranění vadného hřebíku. Jednoduše nastavitelná hloubka zaražení. Ergonomicky tvarovaná pogumovaná rukojeť. Obsah zásobníku: min. 80 ks.
MNOŽSTVÍ	2	1	1
KATEGORIZAČNÍ ČÍSLO	087	088	090
NÁZEV PRVKU	Pájecí hořáky	Pájecí hořáky	Svěrák
DRUH VYBAVENÍ	Nářadí	Nářadí	Nářadí
STÁVAJÍCÍ / NOVÉ	Nové	Nové	Nové
OBEČNÁ SPECIFIKACE	Plynový pájecí hořák na propan, příp. propan - butan. Teplotou plamene min. 1850 °C. Piezo-elektrické zapalování. Ovládání jednou rukou s možností regulace plamene. Trubice hořáku je použitelná pro měkké pájení na všechny průměry měděných trubek do průměru 35 mm.	Turbo - plynový pájecí hořák na acetylen, k tvrdému a měkkému pájení do průměru 64 mm. S teplotou plamene min. 2000 °C. Piezo-elektrické zapalování. Hořák se závitovým výstupem G 3/8" levý, trnem na hadici a převlečnou matkou G 3/8" levý.	Svěrák + spojovací materiál - volitelně bez čelisti na trubky; čelisti z vysoce kvalitní oceli kaleny na 45 HRC ± 5 HRC; velká kovadlina; integrovaná otočná deska min. ±35° s polohovacími šrouby; přesné válcové vedení; vratidlo s bezpečnostními koncovkami. Upevnění k základové desce maticemi; bez speciální povrchové úpravy. Volitelně příslušenství: náhradní čelisti a vložky na čelisti. Šířka čelistí: 150 mm; Délka upnutí: min. 110 mm. Hmotnost: max. 30 kg.
MNOŽSTVÍ	1	1	18

Poznámka: Vzorok povrchové úpravy včetně barevností bude předložen k odsouhlasení před výrobou (dodáním výrobku).

KATEGORIZAČNÍ ČÍSLO	091	093	094
NÁZEV PRVKU	Svařovací zařízení	Svařovací komplet	Svařovací komplet
DRUH VYBAVENÍ	Nářadí	Nářadí	Nářadí
STÁVAJÍCÍ / NOVÉ	Nové	Nové	Nové
OBEČNÁ SPECIFIKACE	<p>Polyfuzní svářečka pro svařování tvarovek obsahuje; nástavce s teflonovým povlakem min. Ø 20, 25, 32 mm; upevňovací šrouby; odkládací stojan; držák pro upevnění v horizontální a vertikální poloze; šestihranný klíč; kufr z ocelového plechu. Plastové trubky a tvarovky z PB, PE, PP, PVDF: Ø min. 20-32 mm. Příkon min. 650 W.</p>	<p>Ekoplastik - Komplet RSP 2a (trnová nebo párová). Průměr nástavce: min. 20, 25 a 32 mm. Příkon svářečky: min. 650 W. Komplet obsahuje: nůžky, klíč, stabilizační nášlapný stojánek, nástavce, svářečku RSP 2a - pro polyfuzní svařování z PB, PE, PP, PVDF.</p>	<p>Ekoplastik - Komplet - do průměru 63 mm. Průměr nástavce: min. 16-63 mm. Příkon svářečky: min. 650 W. Komplet obsahuje: nůžky, klíč, stabilizační stojánek, nástavce, svářečku RSP 2aPm - pro polyfuzní svařování z PB, PE, PP, PVDF.</p>
MNOŽSTVÍ	1	2	1
KATEGORIZAČNÍ ČÍSLO	096	097	098
NÁZEV PRVKU	Horkovzdušná pistole	Montážní přípravek	Elektronický teploměr
DRUH VYBAVENÍ	Nářadí	Nářadí	Nářadí
STÁVAJÍCÍ / NOVÉ	Nové	Nové	Nové
OBEČNÁ SPECIFIKACE	<p>Horkovzdušná pistole min. 350 °C. Výkon min. 1600 W. Lehký nástroj na ohřívání, rozpouštění a odstraňování starých nátěrů. Ochrana stroje proti přehřátí. Regulace teploty a proudu vzduchu. Příslušenství: Transportní kufr, Tryska chránící sklo před poškozením, Trysky.</p>	<p>Mobilní svařovací přípravek - zařízení určené pro polyfuzní svařování trubek a tvarovek až do ø 110 mm. Příkon min. 1250 W. Součástí balení je: upínací saně (včetně zvoleného upínače), svářečka, párové nástavce s DT povlakem min. ø 63, 75, 90 a 110 mm, vložky dle zvoleného provedení, stojan na svářečku, středící trn, upínací vložky, kovový kufr na příslušenství, imbus klíče min. 5, 6, 8 mm.</p>	<p>Přesný elektronický teploměr pro kontrolu avářovaných ploch. Dotykový nebo infračervený senzor. Rozsah měření min. 0 až +350 °C. Integrální kufřík a kabel nabíječky. Bateriový provoz s možností dobíjení pomocí vestavěné nabíječky nebo bateriemi.</p>
MNOŽSTVÍ	3	1	1
KATEGORIZAČNÍ ČÍSLO	099	100	101
NÁZEV PRVKU	Ruční závitnice	Elektrický závitřez ruční	Elektrický závitřez ruční
DRUH VYBAVENÍ	Nářadí	Nářadí	Nářadí
STÁVAJÍCÍ / NOVÉ	Nové	Nové	Nové
OBEČNÁ SPECIFIKACE	<p>Závitnice pro rychlovyměnitelné závitřezné hlavy. Pro dimenze min. v rozsahu 1/2-1¼. Ráčna z oceli, potažená silnou vrstvou plastu pro příjemnou práci. Jednoduché nastavení směru ráčny.</p>	<p>Elektrický závitřez ruční min. v rozsahu 1/2-1. Výkonný, dobře do ruky padnoucí elektrický nástroj na řezání závitů s jedinečnou opěrnou vidlicí. Možno ho používat kdekoliv, bez svěráku. Ideální pro opravy, renovaci, stavby.</p>	<p>Elektrický ruční závitřez min. do 1¼". Obsahuje: Závitřez; sadu závitřezných hlav min. R ½ ", ¾", 1", 1¼"; opěrná vidlice; přenosný kufr.</p>
MNOŽSTVÍ	6	1	1

Poznámka: Vzorek povrchové úpravy včetně barevností bude předložen k odsouhlasení před výrobou (dodáním výrobku).

KATEGORIZAČNÍ ČÍSLO	102	103	104
NÁZEV PRVKU	Elektrický závitorez ruční	Elektrická pila	Elektrická pila
DRUH VYBAVENÍ	Nářadí	Nářadí	Nářadí
STÁVAJÍCÍ / NOVÉ	Nové	Nové	Nové
OBEČNÁ SPECIFIKACE	Elektrický ruční závitorez do 2". Obsahuje: Závitorez; opěrná vidlice; sadu závitorezných hlav min. R 1/2", 3/4", 1", 1 1/4", 1 1/2", 2"; přenosný kufr.	Univerzální ruční elektrická šavlová pila. Příkon min. 1050 W. Pro ocelové trubky a jiné do průměru min. 150 mm. Kovové profily, dřevo s hřebíky, palety do průměru min. 250 mm. Ponoré řezání plastových trubek Ø ≤ 1600 mm. Počet zdvihů naprázdno (plynule) min. 0 - 2 400 1.min-1.	Univerzální ruční elektrická pila - Součástí dodávky pily: Pohonná jednotka, šestihřanný montážní klíč, vodící držák do 2", 2 kusy univerzální pilový list do 2", V pevném ocelovém kufru. Prořez ve dřevě: 250 mm, Prořez v profilu/trubce/oceli [mm]: 250/160 (6")/20, Zdvih: min. 30 mm.
MNOŽSTVÍ	1	2	2
KATEGORIZAČNÍ ČÍSLO	105	107	108
NÁZEV PRVKU	Přístroj na dělení trubek a srážení hran	Ráčnové nůžky na plastové trubky	Ráčnové nůžky na plastové trubky
DRUH VYBAVENÍ	Nářadí	Nářadí	Nářadí
STÁVAJÍCÍ / NOVÉ	Nové	Nové	Nové
OBEČNÁ SPECIFIKACE	Řezačka plastových trubek. Řezání trubek a srážení hran v rámci jednoho úkonu. Nastavitelný upínací tlak pro vyrovnání tolerancí trubek. Nástroj z tvrdokovu s optimální geometrií bříty pro přesné řezání a srážení hran. Plastové trubky z ABS, PB, PE, PE-HD, PE-X, PP, PVC, PVDF min. Ø 50 – 110 mm.	Nůžky na trubky s ráčnovým posuvem. Maximální průměr trubky 42 mm. Balíček dodávek: Řezačka na plastové a kovové/plastové trubky. Obaly z fólií/kartonu.	Nůžky na plastové trubky. Nůžky na trubky s rychlým zpětným chodem pro snadné, čisté, rychlé dělení plastových a vrstvených trubek s průměrem 63 mm.
MNOŽSTVÍ	1	6	3
KATEGORIZAČNÍ ČÍSLO	109	110	113
NÁZEV PRVKU	Akumulátorové nůžky na trubky	Řezák na trubky	Řezák na trubky
DRUH VYBAVENÍ	Nářadí	Nářadí	Nářadí
STÁVAJÍCÍ / NOVÉ	Nové	Nové	Nové
OBEČNÁ SPECIFIKACE	Akumulátorové nůžky na trubky na baterii. Nabíječka součástí balení. Stroj přizpůsobený na stříh mých a ocelových ploch.	Řezák na plastové vrstvené trubky. Min. průměr potrubí 50 mm. Maximální průměr trubky 110 mm. Maximální tloušťka stěny trubky 11 mm. Dodávka obsahuje: ruční řezačka trubek, Řezací kotouč, Blisterový obal na karton/karton.	Řezák na trubky - řezák tenkostěnných trubek min. Ø 3 - 35 mm s integrovaným odhrotovačem.
MNOŽSTVÍ	2	2	13

Poznámka: Vzorek povrchové úpravy včetně barevností bude předložen k odsouhlasení před výrobou (dodáním výrobku).

PRVKY VNITŘNÍHO VYBAVENÍ - SPECIFIKACE PRVKŮ - NOVÉ
 SŠ GASTRONOMICKÁ A TECHNICKÁ ŽAMBERK, rekonstrukce a vybavení odborných učeben

D.1.b

KATEGORIZAČNÍ ČÍSLO	114	115	116
NÁZEV PRVKU	Řezák na trubky	Ohýbačka	Elektrický radiální lis
DRUH VYBAVENÍ	Nářadí	Nářadí	Nářadí
STÁVAJÍCÍ / NOVÉ	Nové	Nové	Nové
OBEČNÁ SPECIFIKACE	Řezák trubek, materiál ocel, určen na řezání tenkostěnných kovových a plastových trubek s průměrem min. Ø 3 - 42 mm.	Elektrická ohýbačka trubek, set min. 15-18-22-28 mm. Příkon min. 1000 W. Napájení 230 V. Tvrdé, polotvrdé, měkké měděné trubky i tenkostěnné: min. Ø 12 - 28 mm. Trubky systémů s lisovanými tvarovkami z nerezové oceli: min. Ø 15-28 mm. Vybavena polyamidovou kluznou spojkou nebo antiblok systémem proti deformaci a reverzi. Automatické zastavení na úhel do 180° s LED indikací. Součástí dodávky je přenosný kufr.	Přístroj na výrobu lisovaných spojení všech běžných systémů s lisovanými tvarovkami. Lisovaná spojení Ø 10 – 108 (110) mm, Ø 3/8 – 4" – univerzální do Ø 110 mm. V sekundě hotové, bezpečné lisování. Automatické zajištění lisovacích kleští včetně sady lisovacích kleští z pevné, hořevnté zvlášť tvrzené oceli typu M 15-18-22-28-35. Lisování plastových trubek do průměru 110 mm, kovových do průměru 54 mm.
MNOŽSTVÍ	6	1	1
KATEGORIZAČNÍ ČÍSLO	118	119	120
NÁZEV PRVKU	Zamrazovací souprava	Kamerový inspekční systém	Přístroj na čištění trubek
DRUH VYBAVENÍ	Nářadí	Nářadí	Nářadí
STÁVAJÍCÍ / NOVÉ	Nové	Nové	Nové
OBEČNÁ SPECIFIKACE	Elektrický zmrazovač trubek, průměr min. 15-42 mm. Zamrazovač trubek topných a jiných systémů do 2". Elektrický zmrazovač trubek s uzavřeným oběhem zmrazovacího média. Výkon min. 290 W. Napájení 230 V / 50 Hz. Chladivo R290. Na ocelové, měděné, plastové, vrstvené trubky. 2 hadice s chladičem (délka min. 2,5 m), 2 upínací pásky/popruhy, min. 1 LCD - digitální teploměry, láhev s rozprašovačem, pevný kryt. Výbava pro min. Ø 1/4 – 1 1/4", 15 – 42 mm.	Elektronický kamerový inspekční systém s min. 10 m posuvným kabelem. Posuvný kabel min. Ø 4,5 mm s označením délky, velmi ohebný, v kabelovém koši. Kamerová hlava min. Ø 22 mm. Pro malé průměry trubek a malé a těsné ohyby, kanály, šachty, komíny a jiné duté prostory. Pracovní rozsah: Trubka min. Ø 40–100 mm.	Přístroj na čištění trubek na ruční a elektrický pohon - použití při ucpání trubek v kuchyni, koupelně, na toaletách. Pro trubky min. Ø 20–40 mm. Délka spirály min. 7,5 m. Pro spirály min. Ø 8 mm. Napájení síťové nebo akumulátorové.
MNOŽSTVÍ	1	1	1
KATEGORIZAČNÍ ČÍSLO	121	123	124
NÁZEV PRVKU	Přístroj na čištění trubek	Vysavač	Vrtací a bourací kladivo
DRUH VYBAVENÍ	Nářadí	Nářadí	Nářadí
STÁVAJÍCÍ / NOVÉ	Nové	Nové	Nové
OBEČNÁ SPECIFIKACE	Elektrický stroj s napájením 230 V. Příkon min. 750 W na čištění potrubí s praktickým setem čistících nástavců 16 a 22.	Set vysavač - prach. Obsahuje: Elektrický suchý a mokvý vysavač pro průmyslové použití; min 1ks papírového filtračního sáčku; min 1 ks plochého skládacího papírového filtru; 2 ks kovových sacích trub (0,5m); Sací hadice min. 2,5 m; Prodlužování sací hadice min. 2,5 m; Nástavec pro vysávání na sucho/namokro; Gumové stírací pásky; Štrbinový nástavec; Adaptér hadice/elektrického nářadí; Držáky.	Kombinované kladivo, příkon min. 1350 W, otáčky naprázdno min. 220 min-1, počet úderů min. 1250 min-1, síla úderu min. 9,4 J, vrtací výkon (vrták) min. 45 mm. Vrtací výkon (korunka) min. 125 mm.
MNOŽSTVÍ	1	1	1

Poznámka: Vzorek povrchové úpravy včetně barevností bude předložen k odsouhlasení před výrobou (dodáním výrobku).

KATEGORIZAČNÍ ČÍSLO	125	126
NÁZEV PRVKU	Samonivelační laser	Lamelovačka
DRUH VYBAVENÍ	Nářadí	Nářadí
STÁVAJÍCÍ / NOVÉ	Nové	Nové
OBEČNÁ SPECIFIKACE	<p>Čárový laser - Odolná konstrukce s pogumovaným krytem, zapuštěnými skly a ochranou proti prachu a stříkající vodě IP 64. Zelený laser pro vylepšenou viditelnost horizontální a vertikální čáry. Vypínač a jednotlačítková klávesnice usnadňují ovládání. Křížový samonivelační laser s vodorovným paprskem 360°. Dosah paprsku min. 15 m. Dodávka obsahuje: pevný přenosný kufr, baterie, cílová destička laseru, stavební static, taška a univerzální držák.</p>	<p>Štěrbínová frézka pro všechny komerční typy spojníků. Příkon min. 600 W. Otáčky naprázdno min. 10 000 ot/min. Možnost nastavení přesné hloubky frézování max. 18 mm, případně 20 mm (6+ pozic). Plynule nastavitelný úhel: 0 – 90°. Stroj je dodáván v přenosném kufru. Pilový kotouč: 100 mm.</p>
MNOŽSTVÍ	1	1

SOUPIS PRVKŮ PO MÍSTNOSTECH - NOVÉ NÁŘADÍ

PRVKY VNITŘNÍHO VYBAVENÍ - SOUPIS PRVKŮ PO MÍSTNOSTECH - NOVÉ
 SŠ GASTRONOMICKÁ A TECHNICKÁ ŽAMBERK, rekonstrukce a vybavení odborných učeben

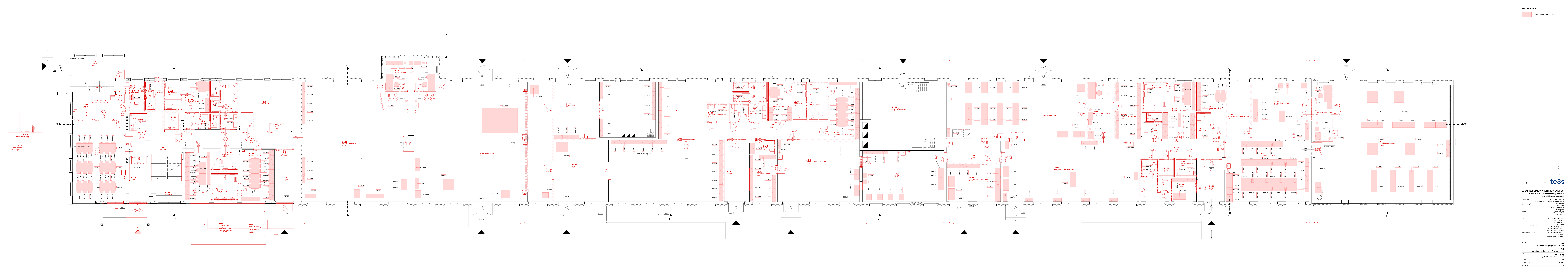
D.1.b

Místnost	ID prvku	Kategorizační číslo	Stávající / nové	Název prvku	Množství
1-1.27					
	-	075	Nové	AKU vrtačka	5
	-	076	Nové	Ruční bruska	3
	-	077	Nové	Horní frézka	2
	-	079	Nové	Ruční kotoučová pila	1
	-	080	Nové	Jednoruční kombinovaná frézka	1
	-	081	Nové	Přímočará pila	1
	-	082	Nové	Řetězová pila elektrická	1
	-	084	Nové	Dílenský vysavač	2
	-	085	Nové	Paletové vozíky	1
	-	086	Nové	Pneumatická hřebíkovačka	1
	-	126	Nové	Lamelovačka	1
1-1.41					
	-	087	Nové	Pájecí hořáky	1
	-	088	Nové	Pájecí hořáky	1
	-	091	Nové	Svařovací zařízení	1
	-	093	Nové	Svářovací komplet	2
	-	094	Nové	Svářovací komplet	1
	-	096	Nové	Horkovzdušná pistole	3
	-	097	Nové	Montážní přípravek	1
	-	098	Nové	Elektronický teploměr	1
	-	099	Nové	Ruční závitnice	6
	-	100	Nové	Elektrický závitřez ruční	1
	-	101	Nové	Elektrický závitřez ruční	1
	-	102	Nové	Elektrický závitřez ruční	1
1-1.43					
	I1-1.43-03	073	Nové	Hořák na měkké pájení	2
1-1.47					
	-	114	Nové	Řezák na trubky	6
	-	115	Nové	Ohýbačka	1
	-	116	Nové	Elektrický radiální lis	1
	-	118	Nové	Zamrazovací souprava	1
	-	119	Nové	Kamerový inspekční systém	1
	-	120	Nové	Přístroj na čištění trubek	1
	-	121	Nové	Přístroj na čištění trubek	1
	-	123	Nové	Vysavač	1
1-1.48					
	-	090	Nové	Svěrák	18
	-	124	Nové	Vrtací a bourací kladivo	1
	-	125	Nové	Samonivelační laser	1
	I1-1.48-04	072	Nové	Montážní panel	1
1-1.50					
	-	103	Nové	Elektrická pila	2
	-	104	Nové	Elektrická pila	2
	-	105	Nové	Přístroj na dělení trubek a srážení hran	1
	-	107	Nové	Ráčnové nůžky na plastové trubky	6
	-	108	Nové	Ráčnové nůžky na plastové trubky	3
	-	109	Nové	Akumulátorové nůžky na trubky	2

PRVKY VNITŘNÍHO VYBAVENÍ - SOUPIS PRVKŮ PO MÍSTNOSTECH - NOVÉ
SŠ GASTRONOMICKÁ A TECHNICKÁ ŽAMBERK, rekonstrukce a vybavení odborných učeben

D.1.b

Místnost	ID prvku	Kategorizační číslo	Stávající / nové	Název prvku	Množství
1-1.50					
	-	110	Nové	Řezák na trubky	2
	-	113	Nové	Řezák na trubky	13
1-1.62					
	I1-1.62-02	044	Nové	Svěrák	17



LEGENDA ZNAČEK

PROJEKT VÝTVAR VÝPĚŠ

te3s

SS GASTRONOMICKÁ A TECHNICKÁ ŽAMBERK
rekonstrukce a vybavení odborných údobn

Zeměpisná sídla: 478 01 Žamberk
IČ: 252 22 2222

11000 Praha 2, Pankrác
110 00 Praha 2, Pankrác

110 00 Praha 2, Pankrác
110 00 Praha 2, Pankrác

110 00 Praha 2, Pankrác
110 00 Praha 2, Pankrác

110 00 Praha 2, Pankrác
110 00 Praha 2, Pankrác

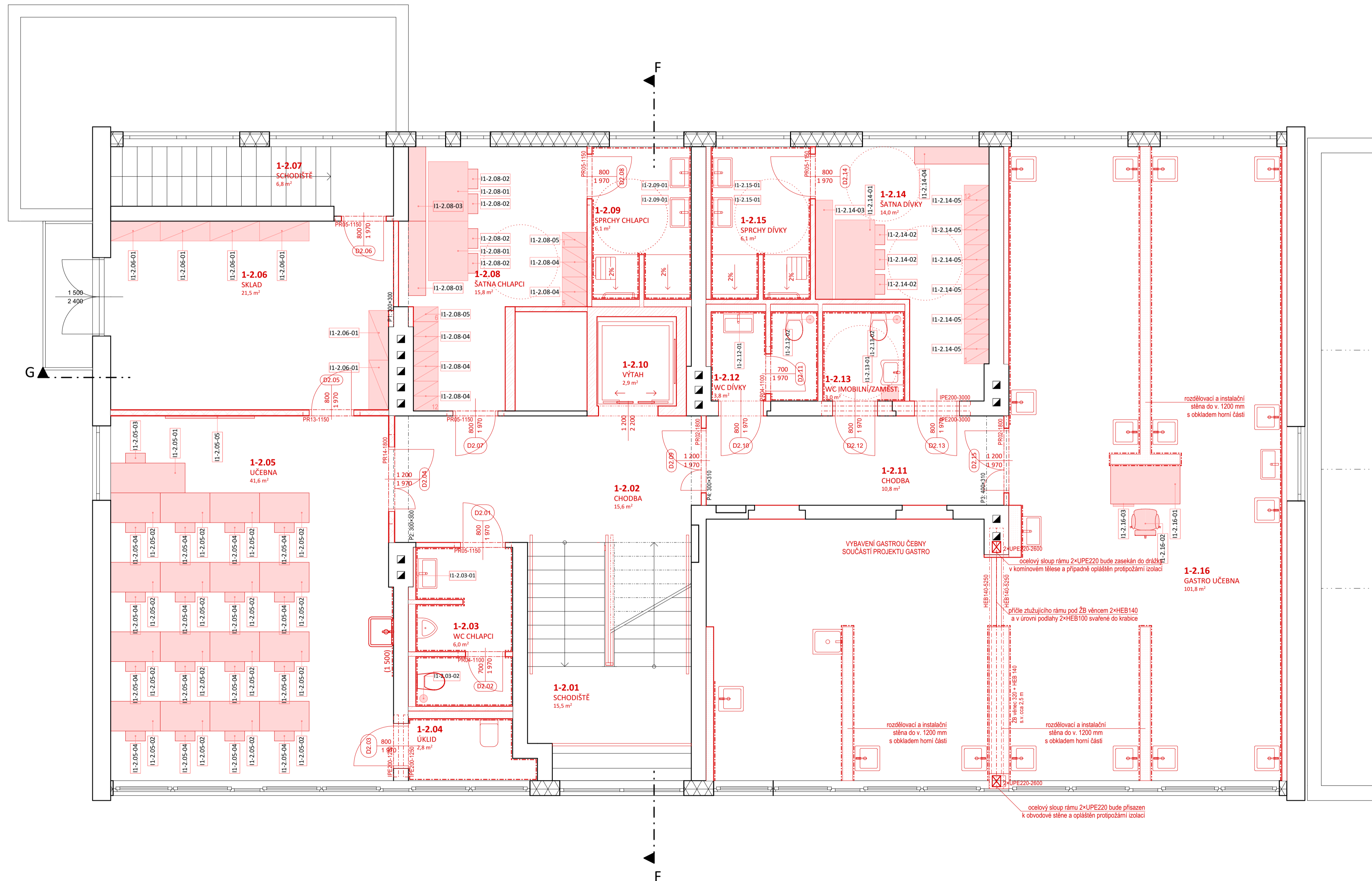
110 00 Praha 2, Pankrác
110 00 Praha 2, Pankrác

110 00 Praha 2, Pankrác
110 00 Praha 2, Pankrác

110 00 Praha 2, Pankrác
110 00 Praha 2, Pankrác

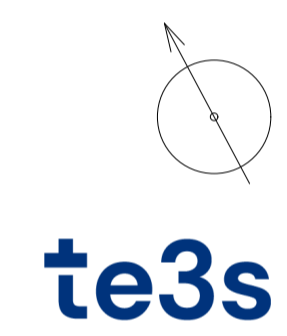
110 00 Praha 2, Pankrác
110 00 Praha 2, Pankrác

110 00 Praha 2, Pankrác
110 00 Praha 2, Pankrác



LEGENDA ZNAČEK

PRVKY VNITŘNÍHO VYBAVENÍ NOVÉ



akce
SŠ GASTRONOMICKÁ A TECHNICKÁ ŽAMBERK
rekonstrukce a vybavení odborných učeben

Zemědělská 846, 564 01 Žamberk

Fešené území k. ú. Žamberk [794368]
parc. č. 4763, 4289/1, 2084/1, 2084/3 a 2084/40

generální projektant **Te3s studio s.r.o.**
Příčná 1892/4
110 00 Praha 1 Nové město
IČ: 109 51 172

investor **PARDUBICKÝ KRAJ**
Komenského náměstí 125
532 11 Pardubice

HIP Ing. arch. Marta Ševčíková
+420 777 960 643
sevckikova@te3s.cz

autor architektonického návrhu **SVIŽŇ s.r.o.**
Ing. arch. Zdeněk Ševčík
Ing. arch. Marta Ševčíková
Ing. arch. Simona Machalová

zodpovědný projektant Ing. arch. Marta Ševčíková
ČKA 04407

zpracoval Ing. arch. Simona Machalová

stupeň **DPS**
Dokumentace pro provádění stavby

část **D.1**
Projekt vnitřního vybavení - volný interiéř

příloha **D.1.a-04**
Půdorys 2.NP - volný interiéř - nový

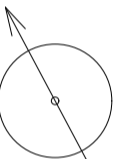
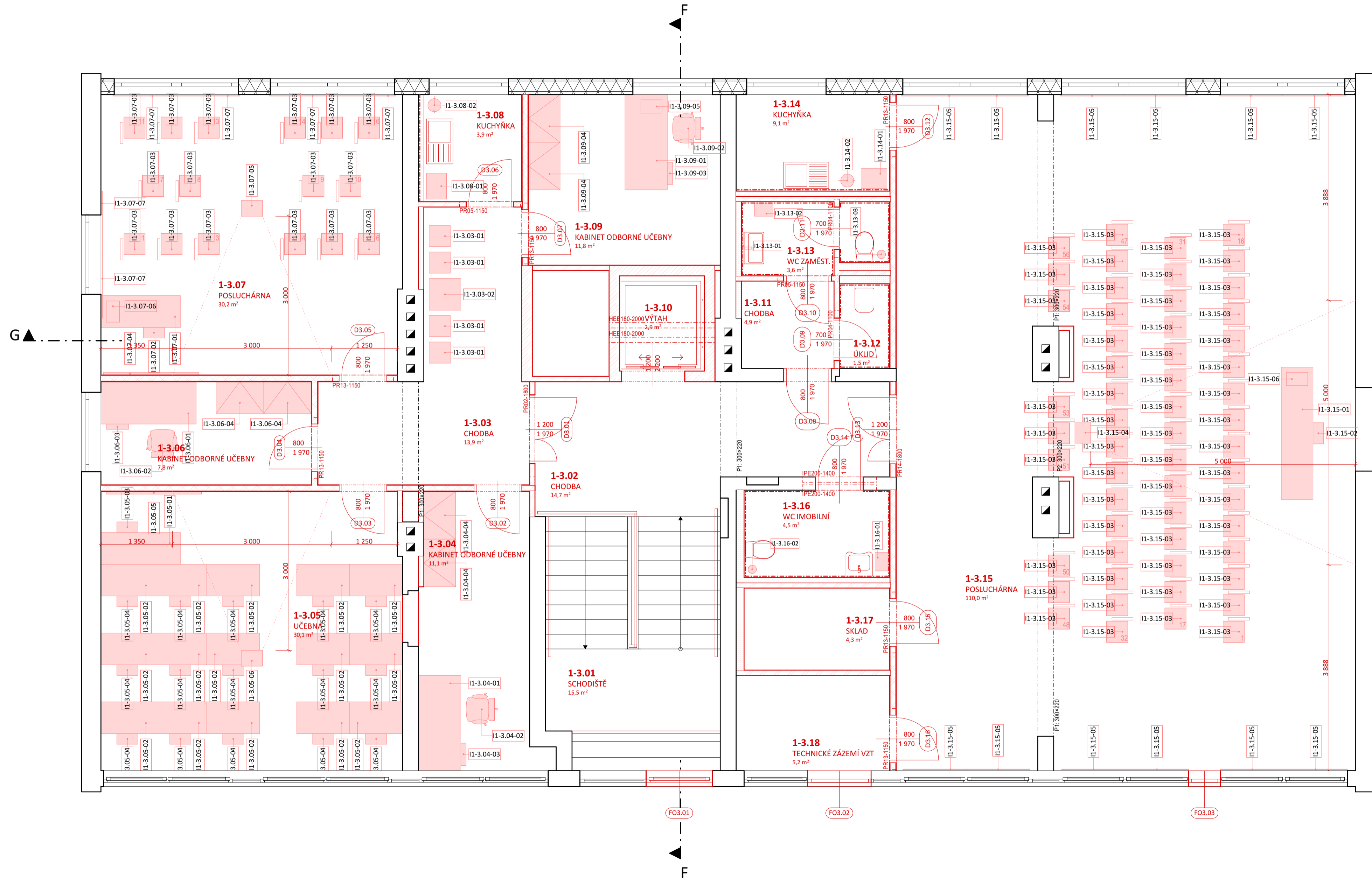
měřítko 1:50

datum vydání 12/2025

číslo revize R-00

číslo paré

LEGENDA ZNAČEK



te3s

akce
SŠ GASTRONOMICKÁ A TECHNICKÁ ŽAMBERK
 rekonstrukce a vybavení odborných učeben

Zemědělská 846, 564 01 Žamberk
 řešené území k. ú. Žamberk [794368]
 parc. č. 4763, 4289/1, 2084/1, 2084/3 a 2084/40

generální projektant **Te3s studio s.r.o.**
 Příčná 1892/4
 110 00 Praha 1 Nové město
 IČ: 109 51 172

investor **PARDUBICKÝ KRAJ**
 Komenského náměstí 125
 532 11 Pardubice

HIP Ing. arch. Marta Ševčíková
 +420 777 960 643
 sevcikova@te3s.cz

autor architektonického návrhu **SVIŽŇ s.r.o.**
 Ing. arch. Zdeněk Ševčík
 Ing. arch. Marta Ševčíková
 Ing. arch. Simona Machalová

zodpovědný projektant Ing. arch. Marta Ševčíková
 ČKA 04407

zpracoval Ing. arch. Simona Machalová

stupeň **DPS**
 Dokumentace pro provádění stavby

část **D.1**
 Projekt vnitřního vybavení - volný interiér

příloha **D.1.a-05**
 Půdorys 3.NP - volný interiér - nový

měřítko 1:50
 datum vydání 12/2025

číslo revize R-00
 číslo paré