



Pardubický kraj

Komenského náměstí 125, Pardubice 532 11

VÝZVA

k předložení nabídky

na veřejnou zakázku malého rozsahu

Zadavatel - Pardubický kraj tímto vyzývá k podání nabídky na veřejnou zakázku malého rozsahu

„Dodávka a montáž klimatizačních jednotek v budově B Krajského úřadu Pardubického kraje“

1. Identifikační údaje zadavatele

Název: Pardubický kraj
Právní forma: Veřejnoprávní korporace
Sídlo: Komenského náměstí 125, 532 11 Pardubice
IČO: 708 92 822
DIČ: CZ70892822
Zastoupen: Mgr. Pavel Menší, vedoucí kanceláře ředitele úřadu
Kontaktní osoba: Ing. Veronika Fejtová, oddělení veřejných zakázek
Tel: +420 466 026 491
E-mail: veronika.fejtova@pardubickykraj.cz

Profil zadavatele a místo přístupu k zadávací dokumentaci:

https://zakazky.pardubickykraj.cz/profile_display_2.html
<https://zakazky.pardubickykraj.cz/vz00006040>

Systémové číslo veřejné zakázky na profilu: P26V00000129

Zakázka je zadávána v certifikovaném elektronickém nástroji E-ZAK, který je dostupný na <https://zakazky.pardubickykraj.cz/>.

2. Informace o druhu a předmětu veřejné zakázky, předpokládaná hodnota

Předmětem plnění je výměna klimatizačních jednotek větve C1 v budově B Krajského úřadu Pardubického kraje, která spočívá v demontáži stávajících jednotek a montáži nových klimatizačních jednotek za použití stávajícího vedení potrubí a přípojných kabelů elektřiny. Další částí je dodávka a montáž nové klimatizace v 1.PP v části evropského domu též v budově B dle zpracované projektové dokumentace. Součástí plnění je uvedení do provozu, zaškolení obsluhy a záruční servis. Bližší specifikace předmětu plnění je uvedena v návrhu smlouvy (příloha č. 2 výzvy), v příloze č. 3 výzvy Specifikace plnění – položkový rozpočet a příloze č. 4 (projektová dokumentace).

Veškeré činnosti musí být prováděny v souladu s platnými právními předpisy ČR, a to zejména s doporučujícími technickými a jinými normami, které se vztahují na předmět veřejné zakázky z hlediska jeho charakteru a způsobu užití.

Předpokládaná hodnota veřejné zakázky činí 700 000 Kč bez DPH.

Zadávání této zakázky nepodléhá zákonu č. 134/2016 Sb., o zadávání veřejných zakázek (dále jen „zákon“), vyjma povinnosti zadavatele postupovat v souladu se zásadami transparentnosti, přiměřenosti, rovného zacházení, zákazu diskriminace a aspektů odpovědného zadávání.

3. Lhůta, forma a způsob podání nabídek, komunikace

Lhůta pro podání nabídek trvá nejpozději do **8. 4. 2026 do 10:00 hod.**

Forma a způsob podání nabídek

Zadavatel stanovil pouze elektronickou formu nabídek. Nabídky se po registraci dodavatele podávají výhradně prostřednictvím elektronického nástroje E-ZAK (<https://zakazky.pardubickykraj.cz/>), a to vložení elektronické podoby nabídky přes odkaz „poslat nabídku“ na kartě této veřejné zakázky.

Komunikace

Veškeré úkony ve výběrovém řízení a veškerá komunikace probíhají elektronicky, zásadně prostřednictvím elektronického nástroje E-ZAK, datové schránky a e-mailu. Dodavatel je povinen provést **registraci v elektronickém nástroji**. Podrobné informace o ovládání systému naleznete v uživatelské příručce a manuálu appletu elektronického podpisu.

Vzhledem k elektronické podobě nabídek neprobíhá veřejné otevírání nabídek.

4. Požadavky na zpracování nabídek

Nabídky se podávají písemně pouze v elektronické podobě.

Nabídka musí být předložena v českém jazyce. Zadavatel připouští použití rovněž anglického jazyka v částech nabídky, kde bude účastník používat odborné termíny a názvosloví týkající se technické specifikace a popisu nabízeného předmětu plnění.

Nabídka musí obsahovat níže uvedené údaje. Zadavatel doporučuje členění podle následujících bodů:

- Vyplněný formulář nabídky (příloha č. 1).
- Specifikace plnění - položkový rozpočet (příloha č. 3).
- Kopie technických listů, návodů k použití nebo jiných obdobných dokumentů, ze kterých je možné ověřit splnění technických podmínek požadovaných zadavatelem.

5. Požadavky na zpracování nabídkové ceny

Nabídkovou cenu dodavatel uvede ve Specifikaci plnění - položkovém rozpočtu (příloha č. 3 výzvy) ve sloupci podbarveném **žlutě**. Množstevní ceny a ceny vč. DPH jsou generovány rozpočtem automaticky za použití matematického vzorce. Cena včetně DPH je cenou nejvýše přípustnou a zahrnuje v souladu s požadovanou specifikací dodávky veškeré náklady dodavatele vzniklé v souvislosti s realizací předmětu veřejné zakázky. Cena může být měněna pouze v souvislosti se změnou daňových předpisů majících prokazatelný vliv na uvedenou cenu. Ceny musí být uvedeny bez DPH, částka DPH a včetně DPH.

Nebude-li součástí nabídky dodavatele údaj o nabídkové ceně, bude dodavatel vyloučen z účasti na výběrovém řízení.

6. Pravidla pro hodnocení nabídek

Nabídky budou hodnoceny podle jejich ekonomické výhodnosti, a to podle **nejnižší celkové nabídkové ceny vč. DPH**, kdy jako nejvýhodnější nabídka bude považována nabídka s nejnižší celkovou nabídkovou cenou.

Dodavatel musí v nabídce předložit vyplněnou Specifikaci plnění - položkový rozpočet, respektive údaj o nabídkové ceně jako jediné kritérium rozhodné pro hodnocení nabídek. Jeho pozdější doplňování je nepřípustné.

7. Požadavky na prokázání splnění kvalifikace

7.1. Zakázku může plnit dodavatel, který

- a) nebyl v zemi svého sídla v posledních 5 letech před zahájením zadávacího řízení pravomocně odsouzen pro trestný čin uvedený v příloze č. 3 k zákonu nebo obdobný trestný čin podle právního řádu země sídla dodavatele; k zahlazeným odsouzením se nepřihlíží; *je-li dodavatelem právnická osoba, musí podmínku podle tohoto odstavce splňovat tato právnická osoba a zároveň každý člen statutárního orgánu; je-li členem statutárního orgánu dodavatele právnická osoba, musí podmínku podle tohoto odstavce splňovat tato právnická osoba, každý člen statutárního orgánu této právnické osoby a osoba zastupující tuto právnickou osobu v statutárním orgánu dodavatele,*
- b) nemá v České republice nebo v zemi svého sídla v evidenci daní zachycen splatný daňový nedoplatek,
- c) nemá v České republice nebo v zemi svého sídla splatný nedoplatek na pojistném nebo na penále na veřejné zdravotní pojištění,
- d) nemá v České republice nebo v zemi svého sídla splatný nedoplatek na pojistném nebo na penále na sociální zabezpečení a příspěvku na státní politiku zaměstnanosti,
- e) není v likvidaci, proti němuž nebylo vydáno rozhodnutí o úpadku, vůči němuž nebyla nařízena nucená správa podle jiného právního předpisu nebo v obdobné situaci podle právního řádu země sídla dodavatele,
- f) není obchodní společností, ve které veřejný funkcionář uvedený v § 2 odst. 1 písm. c) zák. č. 159/2006 Sb., o střetu zájmů, v platném znění nebo jím ovládaná osoba vlastní podíl představující alespoň 25 % účasti společníka v obchodní společnosti,
- g) neprokazuje kvalifikaci prostřednictvím osoby uvedené v bodě f).

7.2. Dodavatel dále předloží:

- a) doklad o odborné způsobilosti k výkonu činností v elektrotechnice dle § 6 NV č. 194/2022.
- b) doklad o odborné způsobilosti pro práci s chladivem podle zákona č. 73/2012 Sb., o látkách, které poškozují ozonovou vrstvu, a o fluorovaných skleníkových plynech.
- c) doklad prokazující živnostenské oprávnění v oboru montáž, opravy a revize elektrických zařízení nebo obdobné.

Způsob doložení

K prokázání splnění předpokladů dle bodu 7.1. této výzvy postačí předložení čestného prohlášení dodavatele (viz formulář nabídky). K prokázání splnění předpokladů dle bodu 7.2. písm. a), b) dodavatel předloží prosté kopie požadovaných dokladů. Doklad dle písm. c) nemusí být součástí nabídky.

Pokud není dodavatel z důvodů, které mu nelze přičítat, schopen předložit požadovaný doklad, je oprávněn předložit jiný rovnocenný doklad.

8. Obchodní a platební podmínky

8.1. Dodavatel je povinen respektovat obchodní a platební podmínky uvedené v návrhu smlouvy, který tvoří přílohu č. 2 této výzvy.

8.2. Zadavatel stanoví, že součástí nabídky dodavatele nebude podepsaný návrh smlouvy, ale pouze akceptace smluvních a obchodních podmínek. Zadavatel nabízí ke splnění tohoto požadavku vzorové čestné prohlášení (viz formulář nabídky).

S vybraným dodavatelem pak bude uzavřena smlouva v souladu s návrhem smlouvy uvedeným ve výzvě a akceptací dodavatele, a to zásadně v elektronické podobě.

9. Technické podmínky

Technické podmínky vymezující předmět veřejné zakázky jsou uvedeny v návrhu smlouvy (příloha č. 2 výzvy) a příloze „Specifikace plnění – položkový rozpočet“. V této příloze dodavatel vyplní údaje o nabídkové ceně a o nabízených klimatizačních jednotkách.

Dodavatel doloží kopie technických listů, návodů k použití nebo jiných obdobných dokumentů, ze kterých je možné ověřit splnění technických podmínek.

10. Doba a místo plnění zakázky

Termín plnění: nejpozději do 2 měsíců od účinnosti smlouvy
Místo dodání: sídlo zadavatele (1.PP a III. NP, objekt B)

11. Vysvětlení zadávací dokumentace

Dodavatel je oprávněn písemně požádat kontaktní osobu uvedenou v bodě 1 této výzvy o vysvětlení podmínek veřejné zakázky. Zadavatel je povinen odeslat vysvětlení k zadávacím podmínkám případně související dokumenty nejpozději do 2 pracovních dnů po doručení písemné žádosti.

12. Prohlídka místa plnění

Zadavatel vzhledem k povaze předmětu plnění veřejné zakázky doporučuje prohlídku místa plnění, která proběhne pouze na základě domluvy s kontaktní osobou zadavatele:

Radim Bouchner, tel. 724 096 515, radim.bouchner@pardubickykraj.cz

13. Další podmínky

13.1. Zadavatel stanoví dodavateli smluvní povinnost dodržet u použitých obalů recyklovatelný materiál, nebo materiál z obnovitelných zdrojů, nebo obalový systém pro opakované použití. Všechny obalové materiály musí být dále snadno ručně oddělitelné na části tvořené jedním materiálem.

13.2. Zadavatel požaduje, aby vybraný dodavatel nejpozději v den podpisu smlouvy předložil zadavateli pojistnou smlouvu, jejímž předmětem je pojištění odpovědnosti za škodu způsobenou dodavatelem třetí osobě s minimálním pojistným plněním ve výši 500 000 Kč.

14. Zadavatel si vyhrazuje právo

- zrušit výběrové řízení bez uvedení důvodu, nejpozději však do uzavření smlouvy,
- upřesnit podmínky zakázky,
- vyloučit z výběrového řízení dodavatele, jehož nabídka nebude splňovat podmínky stanovené ve výzvě,
- vyžádat si od dodavatele písemné doplnění nabídky a ověřit si informace uvedené dodavatelem v nabídce,
- nehradit náklady, které dodavateli vznikly v souvislosti s podáním nabídky,
- uzavřít smlouvu s dodavatelem, který se umístí jako druhý v pořadí, pokud vítězný dodavatel odmítne poskytnout potřebnou součinnost vedoucí k uzavření smlouvy nebo s dodavatelem, který se umístí jako třetí v pořadí, pokud v pořadí druhý dodavatel odmítne poskytnout potřebnou součinnost vedoucí k uzavření smlouvy.

14. Přílohy:

Příloha č. 1: Formulář nabídky
Příloha č. 2: Návrh smlouvy
Příloha č. 3: Položkový rozpočet
Příloha č. 4: Projektová dokumentace

Mgr. Pavel Menší
vedoucí kanceláře ředitele úřadu
pověřen dle VN/6/2022

Příloha č. 1: Formulář nabídky

1.1. Název veřejné zakázky	Dodávka a montáž klimatizačních jednotek v budově B Krajského úřadu Pardubického kraje
1.2. Identifikační údaje o zadavateli Název Sídlo IČO	Pardubický kraj
	Komenského nám. 125, 532 11 Pardubice
	708 92 822
1.3. Druh veřejné zakázky	dodávky
1.4. Forma zadávacího řízení	veřejná zakázka malého rozsahu
1.5. Systémové číslo profilu	P26V00000129

Zadavatel poskytuje pro potřeby dodavatele vzory potřebných prohlášení ke splnění požadavků uvedených ve výzvě čj. KUPA-6095/2026-1 na předmětnou veřejnou zakázku.

Součástí formuláře nabídky není Specifikace plnění - položkový rozpočet, tuto přílohu nalezne dodavatel ve výběrové dokumentaci samostatně.

Formulář nabídky	
Název veřejné zakázky	
Dodávka a montáž klimatizačních jednotek v budově B Krajského úřadu Pardubického kraje	
Identifikační a kontaktní údaje dodavatele	
Obchodní firma	(doplň dodavatel)
IČO	(doplň dodavatel)
Sídlo	(doplň dodavatel)
Číslo bankovního účtu	(doplň dodavatel)
Kontaktní osoba	(doplň dodavatel)
E-mail	(doplň dodavatel)
Telefon	(doplň dodavatel)
Osoba oprávněná jednat za dodavatele	
Jméno, příjmení	(doplň dodavatel)
Funkce	(doplň dodavatel)
Čestné prohlášení o splnění podmínek kvalifikace dle bodu 7.1. výzvy k podání nabídek	
<p>Pro účely výběrového řízení na shora uvedenou veřejnou zakázku prohlašuji, že shora uvedený dodavatel:</p> <p>a) nebyl v zemi svého sídla v posledních 5 letech před zahájením zadávacího řízení pravomocně odsouzen pro trestný čin uvedený v příloze č. 3 k zákonu nebo obdobný trestný čin podle právního řádu země sídla dodavatele; k zahlazeným odsouzením se nepřihlíží; <i>je-li dodavatelem právnická osoba, musí podmínku podle tohoto odstavce splňovat tato právnická osoba a zároveň každý člen statutárního orgánu; je-li členem statutárního orgánu dodavatele právnická osoba, musí podmínku podle tohoto odstavce splňovat tato právnická osoba, každý člen statutárního orgánu této právnické osoby a osoba zastupující tuto právnickou osobu v statutárním orgánu dodavatele,</i></p> <p>b) nemá v České republice nebo v zemi svého sídla v evidenci daní zachycen splatný daňový nedoplatek,</p> <p>c) nemá v České republice nebo v zemi svého sídla splatný nedoplatek na pojistném nebo na penále na veřejné zdravotní pojištění,</p> <p>d) nemá v České republice nebo v zemi svého sídla splatný nedoplatek na pojistném nebo na penále na sociální zabezpečení a příspěvku na státní politiku zaměstnanosti,</p> <p>e) není v likvidaci, proti němuž nebylo vydáno rozhodnutí o úpadku, vůči němuž nebyla nařízena nucená správa podle jiného právního předpisu nebo v obdobné situaci podle právního řádu země sídla dodavatele,</p> <p>f) není obchodní společností, ve které veřejný funkcionář uvedený v § 2 odst. 1 písm. c) zák. č. 159/2006 Sb., o střetu zájmů, v platném znění nebo jím ovládaná osoba</p>	

vlastní podíl představující alespoň 25 % účasti společníka v obchodní společnosti,
g) neprokazuje kvalifikaci prostřednictvím osoby uvedené v bodě f).

Souhlas se smluvními a obchodními podmínkami

Pro účely výběrového řízení na shora uvedenou veřejnou zakázku prohlašuji, že shora uvedený dodavatel souhlasí se smluvními a obchodními podmínkami, které byly součástí výzvy k podání nabídky, č. j. KUPA-6095/2026-1, a že v případě, kdy bude vybráným dodavatelem, uzavře smlouvu v souladu s takto stanovenými podmínkami.

V (doplní dodavatel) dne (doplní dodavatel)

**SMLOUVA O DÍLO č. KŘÚ/26/
Dodávka a montáž klimatizačních jednotek v budově B Krajského úřadu
Pardubického kraje**

uzavřená podle ustanovení § 2586 a násl. zákona č. 89/2012 Sb., občanského zákoníku
(dále jen „Smlouva“)

1. Pardubický kraj

se sídlem: Komenského náměstí 125, 532 11 Pardubice
IČO: 708 92 822
DIČ: CZ70892822
zastoupen: bude doplněno

kontaktní osoby: Ing. Bc. Alena Chuchlíková, tel.: 466 026 131,
Radim Bouchner, tel.: 466 026 150, 724 096 515

jako objednatel na straně jedné (dále jen „objednatel“)

a

2. bude doplněno
IČO: bude doplněno
DIČ: bude doplněno
se sídlem: bude doplněno
zapsaný v obchodním rejstříku bude doplněno
bankovní spojení: bude doplněno
číslo účtu: bude doplněno
zastoupený: bude doplněno
kontaktní osoby: bude doplněno
tel. e-mail: bude doplněno

jako zhotovitel na straně druhé (dále jen „zhotovitel“).

I. Úvodní ustanovení

1) Smlouva je uzavřena na základě výběrového řízení na veřejnou zakázku malého rozsahu v souladu s ust. § 31 zákona č. 134/2016 Sb., o zadávání veřejných zakázek ve znění pozdějších předpisů s názvem „Dodávka a montáž klimatizačních jednotek v budově B Krajského úřadu Pardubického kraje“ v rozsahu výzvy objednatele k podání nabídky čj. KUPA-6095/2026-1. Smlouva je uzavírána v souladu s nabídkou zhotovitele a rozhodnutím objednatele jako zadavatele veřejné zakázky systémové č. P26V00000129 (dále jen „Veřejná zakázka“).

2) Objednatel prohlašuje, že splňuje veškeré podmínky a požadavky ve Smlouvě stanovené a je oprávněn Smlouvu uzavřít a řádně plnit závazky v ní obsažené.

3) Dodavatel prohlašuje, že:

- splňuje veškeré podmínky a požadavky stanovené ve Smlouvě, a je oprávněn Smlouvu uzavřít a řádně plnit závazky v ní obsažené;
- ke dni uzavření Smlouvy vůči němu není vedeno řízení dle zákona č. 182/2006 Sb., o úpadku a způsobech jeho řešení (insolvenční zákon), ve znění pozdějších předpisů;

- se náležitě seznámil se všemi podklady, které byly součástí zadávání Veřejné zakázky (dále jen „Zadávací dokumentace“);
- je odborně způsobilý ke splnění všech svých závazků podle Smlouvy; a
- jím prodávané zboží a poskytované související služby odpovídají všem požadavkům vyplývajícím z platných právních předpisů, které se na prodej zboží a poskytování služeb vztahují.

II. Předmět smlouvy

1) Předmětem této smlouvy je závazek zhotovitele zabezpečit v dohodnuté lhůtě řádnou realizaci předmětu díla, tj. výměnu klimatizačních jednotek budovy Krajského úřadu Pardubického kraje včetně souvisejících stavebních prací a služeb dále uvedených. Zhotovitel je povinen provést dílo podle článku I. odst. 1 této smlouvy, podmínek stanovených touto smlouvou a pokynů objednatele.

2) Předmětem díla je výměna klimatizačních jednotek větve C1 v objektu „B“, která spočívá v demontáži stávajících jednotek a montáži nových klimatizačních jednotek za použití stávajícího vedení potrubí a přípojných kabelů elektřiny, včetně uvedení do provozu, zaškolení obsluhy a odstraňování vad v záruční době. Dále montáž nové klimatizace včetně nových rozvodů v zasedacích místnostech v 1.PP v objektu „B“. Bližší specifikace předmětu díla je uvedena dále ve Smlouvě a v příloze č. 1 Smlouvy.

3) Objednatel se zavazuje, že po řádném dokončení díla převezme a uhradí zhotoviteli sjednanou cenu za platebních podmínek stanovených touto smlouvou.

III. Doba a místo plnění

1) Zhotovitel se zavazuje provést dílo nejpozději do 2 měsíců od účinnosti Smlouvy, včetně zkušebního provozu a protokolárního předání objednateli.

2) Místem plnění je administrativní budova „B“ na adrese nám. Republiky čp. 12 v Pardubicích, která je ve vlastnictví objednatele. Zhotovitel prohlašuje, že se před podpisem Smlouvy dostatečně seznámil s místem plnění, a že mu nejsou známy žádné překážky, které by mu bránily v řádném provedení sjednaného díla podle Smlouvy.

3) Zhotovitel je povinen při realizaci díla postupovat tak, aby žádným způsobem neohrozil a jinak než na míru nezbytně nutnou neomezoval zaměstnance objednatele i jiné osoby pohybující se v budově „B“, čp. 12. Stavební příprava a montáž vnitřních klimatizačních jednotek v kancelářích bude provedena mimo pracovní dobu úřadu, včetně možného využití víkendů, nebude-li dohodnuto jinak. V této souvislosti je zhotovitel povinen vždy předem konzultovat s objednatelům harmonogram prací a nezbytná omezení tak, aby mohl objednatel operativně provést nezbytná organizační opatření k zabezpečení provozu budovy. Osobami oprávněnými stanovit či povolit provádění díla v pracovní dobu úřadu jsou kontaktní osoby uvedené v záhlaví Smlouvy.

4) Zhotovitel odpovídá za každodenní čistotu pracoviště po skončení pracovní činnosti, včetně závěrečného úklidu.

5) Zhotovitel se zavazuje, že veškeré montážní práce v rámci sjednaného díla bude provádět šetrně a s nejvyšší opatrností. Při realizaci díla je zhotovitel povinen využívat pouze technologie, postupů a materiálů určených standardně k této činnosti.

IV. Práva a povinnosti stran

- 1) Zhotovitel je povinen provést dílo sám nebo ve spolupráci s dalšími osobami jím pověřenými, přičemž odpovědnost za řádné provedení díla nese ve vztahu k objednateli jen zhotovitel. Je-li to k výkonu prací nezbytné, budou tyto prováděny pracovníky s potřebnou odbornou kvalifikací a platným oprávněním pro výkon činnosti.
- 2) Zhotovitel prohlašuje, že je odborně způsobilý k řádnému zhotovení díla specifikovaného v ustanoveních článku I. a článku II. této smlouvy. Zhotovitel dále prohlašuje, že disponuje materiálově-technickými prostředky nutnými k řádnému zhotovení sjednaného díla.
- 3) Zhotovitel je povinen zajistit, aby jeho pracovníci, včetně pracovníků poddodavatelů dodržovali zákaz požívání alkoholických nápojů a návykových látek v prostorách objektu a zákaz kouření. Zhotovitel je povinen po celou dobu realizace díla udržovat na předaném pracovišti pořádek a čistotu, průběžně na vlastní náklady odstraňovat odpady a nečistoty vzniklé jeho pracemi.
- 6) Zhotovitel přebírá v plném rozsahu odpovědnost za vlastní řízení postupu prací, dodržování předpisů o bezpečnosti práce a ochraně zdraví při práci, dodržování protipožárních opatření a předpisů, dodržování hygienických a jiných předpisů souvisejících s realizací díla a zavazuje se uhradit veškeré škody na zdraví a majetku vzniklé porušením uvedených předpisů.
- 7) Objednatel se zavazuje poskytovat zhotoviteli při plnění jeho povinností vyplývajících z této smlouvy nutnou součinnost, zejména podávat zhotoviteli potřebné informace a nezbytné podklady, které má ve svém držení a které souvisí s předmětem plnění této smlouvy. Neposkytne-li objednatel zhotoviteli nutnou součinnost, je zhotovitel povinen určit objednateli k jejímu poskytnutí přiměřenou lhůtu, která však nesmí být kratší než 5 pracovních dnů.
- 8) Zhotovitel je povinen mít po dobu plnění předmětu smlouvy uzavřené pojištění za škodu způsobenou zhotovitelem třetím osobám s výší pojistné částky min. 500 000 Kč. Zhotovitel je povinen předložit pojistnou smlouvu případně certifikát pojištění nejpozději v den uzavření smlouvy.
- 9) Zhotovitel se zavazuje nahradit objednateli v plné výši případnou škodu vzniklou porušením povinností zhotovitele stanovených touto smlouvou, včetně škod vzniklých porušením povinností stanovených zvláštními právními předpisy.
- 10) Zhotovitel je povinen dodržet u použitých obalů recyklovatelný materiál, nebo materiál z obnovitelných zdrojů, nebo obalový systém pro opakované použití. Všechny obalové materiály musí být dále snadno ručně oddělitelné na části tvořené jedním materiálem.

V. Cena a platební podmínky

- 1) Celková cena díla je v podrobné kalkulaci stanovena v příloze č. 1 Smlouvy.
- 2) Ceny uvedené v příloze č. 1 této smlouvy zahrnují veškeré náklady zhotovitele nutné nebo související s řádným plněním předmětu této smlouvy ve sjednaném termínu a požadované kvalitě, včetně dopravy, odvozu a likvidace použitých a demontovaných materiálů, pojištění a veškeré ostatní náklady související s řádným provedením díla.
- 3) Cena zahrnuje i činnosti a související výkony, které nejsou v této smlouvě výslovně uvedeny, ale zhotovitel jakožto odborník o nich ví nebo má vědět, že jsou nezbytné pro plnění předmětu této smlouvy.

- 4) Cenu je možné měnit pouze v případě změny sazby DPH; v takovém případě není třeba uzavírat dodatek ke smlouvě. Celková cena díla je nepřekročitelná.
- 5) Cena díla bude objednatelem zaplacená zhotoviteli po dokončení a předání celého díla. Zhotovitel je oprávněn vystavit fakturu za provedené dílo po protokolárním předání díla objednateli bez vad a nedodělků a převzetí díla objednatelem.
- 6) Objednatel neposkytuje zálohové platby.
- 7) Faktura zhotovitele musí obsahovat náležitosti obchodní listiny dle § 435 občanského zákoníku a daňového dokladu dle zák. č. 563/1991 Sb., o účetnictví, ve znění pozdějších předpisů, a dle zákona č. 235/2004 Sb., o dani z přidané hodnoty, ve znění pozdějších předpisů. Na faktuře musí být uvedeno evidenční číslo této smlouvy uvedené objednatelem v záhlaví této smlouvy a přílohou faktury musí být kopie předávacího protokolu.
- 8) V případě, že faktura nebude mít stanovené náležitosti nebo bude obsahovat chybné údaje, je objednatel oprávněn tuto fakturu ve lhůtě její splatnosti vrátit zhotoviteli, aniž by se tím objednatel dostal do prodlení s úhradou faktury. Nová lhůta splatnosti počíná běžet dnem obdržení opravené nebo nově vystavené faktury. Důvod případného vrácení faktury musí být objednatelem jednoznačně vymezen.
- 9) Cenu díla uhradí objednatel na základě faktury zhotovitele bezhotovostním převodem, přičemž splatnost faktury je 30 dnů ode dne jejího doručení objednateli. Povinnost objednatele zaplatit fakturovanou částku dle této smlouvy je splněna připsáním příslušné částky ve prospěch účtu zhotovitele.
- 10) Cena díla bude zhotovitelem (poskytovatelem plnění) fakturována s DPH.

VI. Předání díla

- 1) O předání díla bude sepsán předávací protokol podepsaný kontaktní osobou objednatele a zhotovitele. Součástí předávacího protokolu bude protokol ze zkušebního provozu klimatizace, potvrzení o kvalitě a kompletnosti dodaného díla a případně i soupis vad a nedodělků, pokud je dílo obsahuje, s termínem jejich odstranění. Pokud objednatel odmítá dílo převzít, je povinen uvést do zápisu svoje důvody. Návrh předávacího protokolu připraví zhotovitel.
- 2) Objednatel převezme dílo bez vad a nedodělků. Objednatel není povinen převzít dílo ani s ojedinělými drobnými vadami, které samy o sobě ani ve spojení s jinými nebrání užívání stavby funkčně nebo esteticky, ani její užívání podstatným způsobem neomezuje.
- 3) Zhotovitel je povinen neprodleně písemně informovat objednatele o všech okolnostech majících vliv na řádné, včasné a úplné provedení díla a na splnění všech závazků zhotovitele vyplývajících z této smlouvy. Zjistí-li zhotovitel při provádění díla skryté překážky bránící jeho řádnému provedení, je povinen na to bezodkladně písemně upozornit objednatele a navrhnout mu další postup.
- 4) Zhotovitel je povinen neprodleně písemně upozornit objednatele na případnou nevhodnost realizace vyžadovaných prací či na nevhodnost pokynů objednatele a navrhnout mu alternativní řešení. Tyto nevhodné práce či pokyny objednatele je zhotovitel povinen provést pouze na výslovný pokyn objednatele, pokud objednatel na jejich provedení i po předchozím upozornění ze strany zhotovitele trvá.

VII. Vady díla, záruka za jakost díla

- 1) Zhotovitel odpovídá za vady díla. Dílo má vady, jestliže provedení díla neodpovídá výsledku určenému v této smlouvě a projektové dokumentaci. Zhotovitel především odpovídá za správnost a úplnost provedení předmětu díla, za správnost a úplnost provedení prací uvedených ve smlouvě, a to podle smlouvy, podle projektové dokumentace, technologických předpisů a postupů, veškerých platných norem a souvisejících platných předpisů. Celé dílo, i každá jeho jednotlivá část, bude prosto jakýchkoliv vad, ať už věcných, právních nebo ostatních. Dílo nebo jeho část má vady, jestliže zejména neodpovídá požadavkům smlouvy, účelu jeho využití, případně nemá vlastnosti výslovně stanovené smlouvou, dokumentací, objednatel, platnými předpisy nebo nemá vlastnosti obvyklé
- 2) Vadami díla se rozumí také jakékoli vady, které se projeví na díle v záruční době bez ohledu na to, zda vznikly při zhotovení díla nebo po jeho zhotovení v záruční době (tzv. záruka za jakost).
- 3) Zhotovitel poskytuje objednateli záruku za jakost díla v délce trvání **60 měsíců**. Záruční doba počíná plynout dnem následujícím po dni protokolárního předání a převzetí celého díla.
- 4) Objednatel je povinen v průběhu záruční doby uplatnit vady bez zbytečného odkladu od jejich zjištění. Termín pro odstranění vad činí 3 pracovní dny ode dne doručení oznámení o reklamaci objednateli, pokud se smluvní strany vzhledem k povaze vady nedohodnou jinak.
- 5) Zhotovitel odstraní v záruční době reklamované vady na svůj náklad. Odmítne-li zhotovitel odstranit reklamované vady, případně neodstraní-li je do 30 dnů od stanoveného termínu, je objednatel oprávněn odstranit vady sám nebo prostřednictvím třetího subjektu a náklady s tím spojené vyúčtovat zhotoviteli.

VIII. Smluvní pokuty, úrok z prodlení

- 1) Zhotovitel se zavazuje zaplatit objednateli níže uvedené smluvní pokuty:
 - a) smluvní pokutu v případě nedodržení termínu provedení díla dle čl. III odst. 1 této smlouvy ve výši 0,1 % z celkové ceny díla včetně DPH za každý i započatý den prodlení;
 - b) smluvní pokutu v případě porušení povinností dle v čl. IV. odst. 3 této smlouvy ve výši 1.000 Kč za každý takový případ;
 - c) smluvní pokutu v případě neodstranění vad ve lhůtě stanovené dle čl. VII. odst. 4 této smlouvy ve výši 1.000 Kč za každý takový případ a započatý den prodlení;
 - d) smluvní pokutu v případě nepředložení pojistné smlouvy (certifikátu pojištění) objednateli dle čl. IV. odst. 8 této smlouvy ani v dodatečně přiměřené lhůtě poskytnuté objednatel, ve výši 5.000 Kč. Tato smluvní pokuta může být uplatněna i opakovaně;
 - e) v případě porušení povinností uvedené v ustanovení IV. odst. 10 Smlouvy je stanovena smluvní pokuta ve výši 1 000,- Kč za každý jednotlivý případ porušení.
 - f) v případě jakéhokoliv jiného porušení povinností vyplývajících ze smlouvy nebo z právních předpisů se zhotovitel zavazuje zaplatit smluvní pokutu ve výši 0,05% ze smluvní ceny díla včetně DPH za každý jednotlivý případ, pokud se smluvní strany nedohodnou jinak.
- 2) Celková výše smluvních pokut není omezena jakýmkoliv limitem a smluvní pokuty mohou být kombinovány (tzn., že uplatnění jedné smluvní pokuty nevyklučuje souběžné uplatnění jakéhokoliv jiné smluvní pokuty).
- 3) Smluvní pokuta je splatná do 21 dnů ode dne doručení oznámení o uložení smluvní pokuty objednatel dodavateli.

- 4) V případě prodlení objednatele se zaplacením faktury zhotovitele je zhotovitel oprávněn účtovat mu úroky z prodlení v zákonné výši z dlužné částky za každý den prodlení.
- 5) Zaplacením smluvní pokuty není dotčen nárok objednatele na náhradu škody a na řádné dokončení plnění předmětu Smlouvy.

IX. Odstoupení od smlouvy

- 1) Smluvní vztah vzniklý na základě Smlouvy lze ukončit těmito způsoby:
 - a) odstoupením od smlouvy:
 - i) za podmínek uvedených v § 2002 a násl. občanského zákoníku v případě porušení smlouvy druhou smluvní stranou podstatným způsobem,
 - ii) v případech, které si smluvní strany ujednaly dále v tomto článku smlouvy.
 - b) dohodou smluvních stran.
- 2) Objednatel je oprávněn odstoupit od smlouvy v případě:
 - a) nepředložení pojistné smlouvy (certifikátu pojištění) objednateli dle čl. IV. odst. 9 Smlouvy ani v dodatečně přiměřené lhůtě poskytnuté objednatelem;
 - b) prodlení zhotovitele s provedením díla delšího než 15 dnů;
 - c) uplatní-li řádně u zhotovitele své požadavky nebo připomínky v průběhu plnění předmětu smlouvy a zhotovitel je bez vážného důvodu neakceptuje nebo podle nich nepostupuje.
- 3) Objednatel je oprávněn odstoupit z výše uvedených důvodů i jen pro budoucí plnění. V takovém případě mu náleží všechna práva k již předaným částem plnění, zejména pak záruka k již zhotoveným částem díla.
- 4) Zhotovitel je oprávněn odstoupit od smlouvy v případě prodlení objednatele se zaplacením ceny za plnění předmětu smlouvy delšího než 1 měsíc po splatnosti nebo v případě neposkytnutí součinnosti dle čl. IV. odst. 7 Smlouvy.
- 5) Účinky odstoupení od smlouvy nastávají okamžikem doručení písemného projevu vůle odstoupit od této smlouvy druhé smluvní straně.
- 6) Odstoupením od smlouvy není dotčen případný nárok na náhradu škody, smluvní pokuty.

X. Vlastnictví a kontrola plnění

- 1) Vlastníkem zhotovovaného díla je s ohledem na povahu předmětu plnění objednatel. Odpovědnost za škodu na díle nese zhotovitel až do okamžiku převzetí díla objednatelem a podpisu protokolu o předání a převzetí díla.
- 2) Objednatel je oprávněn se po celou dobu realizace díla prostřednictvím k tomu zmocněných osob kontrolovat průběh provádění díla a seznamovat se s jeho stavem.

XI. Závěrečná ustanovení

- 1) Tato smlouva je uzavírána elektronicky.
- 2) Smlouva nabývá platnosti dnem jejího podpisu oběma Smluvními stranami. Účinnou se stává dnem jejího uveřejnění v registru smluv.
- 3) Smlouvu lze doplňovat nebo měnit pouze prostřednictvím číslovaných písemných dodatků. Jiné zápisy, protokoly apod. se za změnu smlouvy nepovažují.

4) Zhotovitel na sebe tímto přebírá nebezpečí změny okolností po uzavření této smlouvy, pro což mu nepřísluší domáhat se práv uvedených v ustanovení § 1765 odst. 1 a v ustanovení § 2620 odst. 2 občanského zákoníku.

5) Smluvní strany se dohodly, že Pardubický kraj bezodkladně po uzavření Smlouvy odešle Smlouvu k řádnému uveřejnění do registru smluv vedeného Ministerstvem vnitra ČR. O uveřejnění Smlouvy Pardubický kraj bezodkladně informuje druhou smluvní stranu, nebyl-li kontaktní údaj této smluvní strany uveden přímo do registru smluv jako kontakt pro notifikaci o uveřejnění.

6) Smluvní strany uzavírají tuto smlouvu v souladu s Nařízením Evropského parlamentu a Rady (EU) 2016/679 ze dne 27. dubna 2016 o ochraně fyzických osob v souvislosti se zpracováním osobních údajů a o volném pohybu těchto údajů a o zrušení směrnice 95/46/ES (obecné nařízení o ochraně osobních údajů). Osobní údaje uvedené v této smlouvě, budou použity výhradně pro účely plnění této smlouvy nebo při plnění zákonem stanovených povinností. Podrobné informace o ochraně osobních údajů jsou dostupné na oficiálních stránkách Pardubického kraje www.pardubickykraj.cz/gdpr.

7) V případě změny údajů uvedených v záhlaví smlouvy týkající se smluvních stran je povinna ta smluvní strana, u které změna nastala, informovat o ní druhou smluvní stranu, a to průkazným způsobem, nejpozději do 10 pracovních dnů ode dne, kdy došlo ke změně.

8) Nedílnou součástí Smlouvy je následující příloha:

Příloha č. 1 – Specifikace předmětu plnění a položkový rozpočet

Za objednatele:

Za zhotovitele:

Specifikace a položkový rozpočet

Příloha č.3 výzvy

Celková nabídková cena - hodnotící kritérium	
Cena celkem v Kč bez DPH (část 1 + část 2)	- Kč
DPH v Kč (21%)	- Kč
Cena celkem v Kč včetně DPH	- Kč

Tento list je vyplněn automaticky za použití matematického vzorce

1. část - projektová dokumentace					
Nové klimatizační jednotky					
Číslo položky	Zkrácený popis	Měrná jednotka	Množství	Cena za ks v Kč bez DPH	Cena celkem v Kč bez DPH
	Klimatizace č.1				
1.01	Venkovní jednotka	ks	1		- Kč
1.02	Vnitřní nástěnná jednotka	ks	4		- Kč
	Ostatní				
	Čištění stávajícího potrubí	kpl	1		- Kč
	Doprava, stěhování jednotek na místo	kpl	1		- Kč
	Odvod a ekologická likvidace demontovaného zařízení	kpl	1		- Kč
	Přesun venkovní jednotky z 3.NP do 2.NP včetně souvisejících prací	kpl	1		- Kč
	Zednické, malířské práce včetně zapravení a opravy malby, úklid	kpl	1		- Kč
	Úprava potrubí, úprava izolací + svařování, u venkovní jednotky úprava výdechu	kpl	1		- Kč
	Úprava elektro rozvaděče	kpl	1		- Kč
	Manipulace s chladivem a dusíkem	kpl	1		- Kč
	Montáž a instalace zařízení klimatizace	kpl	1		- Kč
	Zaregulování, oživení, zprovoznění, zaškolení	hod	1		- Kč
	Celkem v Kč bez DPH				- Kč

1.část

Stávající klimatizační jednotky:

Pozice	Název jednotky	Počet ks	System
venkovní umístění, 3.NP	venkovní jednotka	1	c1
místnost 2344,1345,2346,2347	nástěnné jednotky	4	c1

Pozn:

Jedná se o jednotky zn. MITSUBISHI ELECTRIC.

Vedení je aktuálně napuštěn dusíkem (N).

Venkovní jednotka je umístěna ve 3.NP venku na fasádě objektu (typ MXZ - 32NV).

Vnitřní nástěnné jednotky jsou umístěny standardně v kancelářích.

2. část - projektová dokumentace

Nové klimatizační jednotky

Číslo položky	Zkrácený popis	Měrná jednotka	Množství	Cena za ks v Kč bez DPH	Cena celkem v Kč bez DPH
	Klimatizace č.1				
1.01	Venkovní jednotka klimatizace Qch=12,2kW ; Qt=14,0kW SEER 7,65 / SCOP 4,65 A+++ 950x330x1048mm 55/57dBA; 87kg 230V/1f/50Hz/3,66kW	ks	1		- Kč
1.02	Vnitřní kazetová jednotka Qch=4,6kW ; Qt=5,0kW 570x570x245mm 27/39dBA; 18kg vč infra ovladače	ks	2		- Kč
1.03	Vnitřní kazetová jednotka Qch=3,5kW ; Qt=4,0kW 570x570x245mm 27/39dBA; 18kg vč infra ovladače	ks	1		- Kč
1.04	Vedení chladiva (Cu potrubí, R32, tepelná izolace, komunikace)	bm	54		- Kč
1.05	Napájení elektro - venkovní jednotka klimatizace - kabeláž + odpovídající 1f jištění, provedení B2ca S1 d0 + ocelová chránička	kpl	1		- Kč
1.06	Konzole pro venkovní jednotku klimatizace vč silent bloků	ks	1		- Kč
	Ostatní				
	Montážní a závěsný materiál	kpl	1		- Kč
	Stavební přípomocce (prostupy, drážky, zapravení, zapravení prostupů, částečná výmalba, demontáž a opětovná montáž podhledů, zapravení fasády)	kpl	1		- Kč
	Žlab pro vedení chladiva ve venkovním prostoru	bm	5		- Kč
	Revize elektro	kpl	1		- Kč
	Svod kondenzátu od vnitřních jednotek klimatizace + výměna sifonů	kpl	1		- Kč
	Montáž a instalace zařízení klimatizace	kpl	1		- Kč
	Zaregulování, oživení, zprovoznění, zaškolení	hod	1		- Kč
	Doprava	kpl	1		- Kč
	Celkem v Kč bez DPH				- Kč

Technická zpráva

(část 1 – část 2)

Část 1

Výměna klimatizačních jednotek v objektu B – 3.NP

Předmětem zakázky je výměna čtyř kusů vnitřních nástěnných klimatizačních jednotek napojených na jednu společnou venkovní jednotku. Stávající venkovní jednotka je umístěna ve 3. nadzemním podlaží před okny kanceláře do vnitrobloku objektu B (nám. Republiky čp. 12). Nyní je systém napuštěn (natlakován) dusíkem.

Stávající rozvody budou zachovány, s výjimkou nezbytného prodloužení potrubního vedení z důvodu nového umístění venkovní jednotky.

S ohledem na budoucí servis a údržbu investor požaduje umístění venkovní jednotky co nejbližší k terénu, při zachování všech funkčních, technických a provozních parametrů klimatizačního zařízení. Také požaduje čištění stávajícího potrubí od olejových usazenin.

Současně investor požaduje provedení čištění stávajícího chladivového potrubního vedení, včetně odstranění olejových usazenin a případných nečistot, a jeho přípravu pro opětovné uvedení do provozu s novými klimatizačními jednotkami.

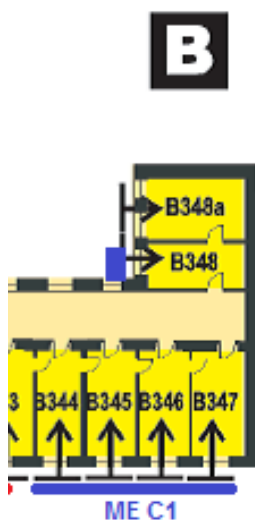
Z hlediska splnění požadavků požární ochrany je nutné použít klimatizační jednotky s chladivem R410A.

Investor doporučuje provedení místního šetření (prohlídky místa plnění), zejména z důvodu posouzení možnosti použití pracovní plošiny a manipulace s venkovní jednotkou.

K dokončení díla je dodavatel povinen předat investorovi následující dokumentaci:

- předávací protokol s uvedenou zárukou 24 měsíců,
- protokol o zkoušce těsnosti,
- návody k obsluze,
- evidenční knihu zařízení,

Popis situace:



Část 2

PROJEKTOVÁ DOKUMENTACE

IDENTIFIKAČNÍ ÚDAJE PROJEKTU

Název akce	DOPLNĚNÍ KLIMATIZACE ZASEDACÍCH MÍSTNOSTÍ PRO EVROPSKÝ DŮM
Investor	Pardubický kraj
Adresa	Komenského náměstí 125, 532 11 Pardubice
Profese	KLIMATIZACE
Zpracovatel	Airten s.r.o.
Adresa	Jeseniova 2831/42, 130 00 Praha 3 - Žižkov
Zodpovědný projektant	Ing. Jindřich Hvižd'ala
Vypracoval	Ing. David Nikl
Typ projektu	dokumentace pro provedení stavby (DPS)
Revize	00 – první vydání
Datum	12/2025

1 ÚVOD

Projektová dokumentace ve stupni DPS je řešena dle zadání a požadavků formulovaných v době přípravy. Dokumentace je zpracována pro investora. Při zpracování dokumentace bylo dbáno na soulad řešení s platnou legislativou, příslušnými technickými normami a dalšími předpisy a podklady. V případě rozporů mezi jednotlivými údaji byla dodržena posloupnost právní důležitosti jednotlivých dokumentů (zákon, vyhláška, technická norma, požadavky a zadání investora a zadavatele projektu, odborná literatura).

Projekt je zpracován na požadované úrovni včetně všech potřebných písemností a výkresů v souladu s platnou legislativou o dokumentaci staveb (v platném znění). Z důvodů rozsahu projektu, velikosti objektu a přehlednosti výkresové části dokumentace je použito základní měřítko výkresové části 1:50. Veškeré dokumenty, které jsou součástí projektové dokumentace profese klimatizace, jsou zpracovány digitálně.

Projektová dokumentace je vypracována na základě obecných projekčních podkladů výrobců a dodavatelů zařízení na český trh. Pro vlastní realizaci je nutné dokumentaci upravit s použitím konkrétních výrobků a je také nutné zpracovat parametry těchto zařízení do konečné podoby řešení (například elektrické parametry, akustické vlastnosti apod.) a předat podklady navazujícím profesím.

2 SOUPIS VÝCHOZÍCH PODKLADŮ

Pro zpracování tohoto projektu bylo použito následujících podkladů:

- Stavební výkresy
- Konzultace se zástupci investora v rámci zpracování této akce
- Konzultace se zpracovatelem ostatních a navazujících profesí
- Projekt požárně bezpečnostního řešení
- Technické a cenové podklady, katalogové listy dodavatelů zařízení

3 POUŽITÁ LITERATURA

ČSN 12 7010 - Vzduchotechnická zařízení. Navrhování větracích a klimatizačních zařízení. Všeobecná ustanovení. (1987). *Technická norma*. Praha: ČNI.

ČSN 73 0540-2 - Tepelná ochrana budov - část 2 - Požadavky. (2011). *Technická norma*. Praha: ČNI.

ČSN 73 0540-3 - Tepelná ochrana budov - část 3 - Návrhové hodnoty veličin. (2005). *Technická norma*. Praha: ČNI.

ČSN 73 0548 - Výpočet tepelné zátěže klimatizovaných prostorů. (1985). *Technická norma*. Praha: ČNI.

ČSN 73 0802 - Požární bezpečnost staveb. Nevýrobní objekty. (2009). *Technická norma*. Praha: ČNI.

ČSN 73 0872 - Požární bezpečnost staveb. Ochrana staveb proti šíření požáru vzduchotechnickým zařízením. (1996). *Technická norma*. Praha: ČNI.

Chyský, J., & Hemzal, K. (1993). *Větrání a klimatizace*. Brno: Bolit-B press.

Székyová, M., Ferstl, K., & Nový, R. (2006). *Větrání a klimatizace*. Bratislava: JAGA GROUP, s.r.o.

Nařízení vlády č. 361/2007 kterým se stanoví podmínky ochrany zdraví při práci se změnami 68/2010 Sb. a 93/2012 Sb. (2007/2010/2012). *Sbírka zákonů č. 361/2007*. Praha: Vláda ČR.

Vyhláška č. 246/2001 o stanovení podmínek požární bezpečnosti a výkonu státního požárního dozoru. (2001). *Sbírka zákonů č. 246/2001*. Praha: MV.

Zákon č. 283/2021 Stavební zákon.

Nařízení vlády č. 272/2011 Sb. o ochraně zdraví před nepříznivými účinky hluku a vibrací.

Nařízení vlády č. 93/2012 Sb. Nařízení vlády, kterým se mění nařízení vlády č. 361/2007 Sb., kterým se stanoví podmínky ochrany zdraví při práci, ve znění nařízení vlády č. 68/2010 Sb.

Vyhláška č. 43/2025 Sb. Vyhláška o stanovení hygienických limitů chemických, fyzikálních a biologických ukazatelů pro vnitřní prostředí pobytových místností některých staveb

4 CÍL A ÚČEL PROJEKTU

Projekt řeší systém klimatizaci prostor dvojice zasedacích místností v 1.PP a instalaci přímého chlazení do stávajícího systému VZT pro jednacích sál budovy SO01.

Návrh zařízení vychází z požadavků investora a dispozičního členění objektu.

5 ZÁKLADNÍ ÚDAJE A CHARAKTERISTIKA PODMÍNEK

5.1 Vnější výpočtové podmínky

Zařízení klimatizace je navrženo na výpočtové klimatické vnější podmínky uvedené souhrnně v následující tabulce:

	Zima *3)	Léto *3)
Výpočtový tlak vzduchu	97,9 kPa	
Výpočtová teplota *1)	-12°C	30°C
Výpočtová teplota *2)	-15°C	32°C
Relativní vlhkost	80 %	35,0 %

Poznámka:

- *1) zimní výpočtová teplota dle ČSN EN 12831, případně dle ČSN 73 0540 a letní výpočtová teplota dle ČSN 73 0548
 *2) výpočtová teplota použitá pro návrh vzduchotechnického zařízení; snížena o 3°C; letní výpočtová teplota zvýšena o 2°C
 *3) zimní výpočtové podmínky jsou stanoveny jako nejnižší hodnota stavu vnějšího nasávaného vzduchu pro návrh a dimenzování zařízení a naopak letní výpočtové podmínky jsou stanoveny jako nejvyšší hodnoty stavu vzduchu; jedná se o výpočtové hodnoty, to znamená, že reálné hodnoty v některých extrémních dnech mohou nabývat i nižších nebo vyšších hodnot

Projekt má za cíl zabezpečit:

- maximální komfort přítomných osob při respektování jejich pobytu a činnosti v prostorách
- plnou funkčnost jednotlivých místností s ohledem na jejich využití
- zachování interiérového vybavení při respektování stavební konstrukce
- minimalizace prostorových nároků
- teplota vnitřního vzduchu: $t_{i,\text{léto}} = 24 \pm 2 \text{ °C}$

6 VÝCHOZÍ PODKLADY PRO DIMENZOVÁNÍ

6.1 Zadané parametry

- Čistota prostředí je standardní a nejsou požadována žádná speciální opatření zajišťující zvýšenou čistotu vzduchu.
- V objektu nebudou používány žádné škodlivé látky vyžadující speciální řešení vzduchotechniky.

7 ČLENĚNÍ PROJEKTOVÉ DOKUMENTACE

Navržené zařízení profese KLIMATIZACE je rozděleno z důvodů přehlednosti na dílčí části dle účelu, nebo umístění.

Seznam zařízení

- 1 Doplnění klimatizace zasedacích místností pro Evropský dům

8 POPIS A FUNKCE VZDUCHOTECHNICKÝCH ZAŘÍZENÍ

8.1 Doplnění klimatizace zasedacích místností pro Evropský dům (1PP)

Nové klimatizační zařízení bude využívat nové venkovní zdroje chladu a je navrženo tak, aby při výpočtových parametrech byly dodrženy garantované hodnoty:

Teplota vnitřního vzduchu:

léto: 24 ± 2 °C

zima: negarantováno

Popis:

Chlazení prostor zvolených zasedacích místností slouží k zajištění následujícího:

- režim chlazení nebo vytápění
- vysoce ekonomický provoz
- snadnou montáž s minimálními nároky na prostor
- snadnou údržbu a servis.

Jako zdroj chladu je zvolena venkovní jednotka, která bude osazena pomocí nástěnné konzole ve venkovním prostoru na zvoleném místě nad plechovým parapetem ve výškové úrovni stávajících venkovních jednotek.

Pro rozvod chladiva je použito chladírenských Cu rozvodů s minimální tloušťkou stěny 0,8 mm a s kvalitní izolací s tloušťkou stěny izolace min. 10 mm a to odděleně pro kapalinu a plyn. Izolace bude ve venkovním prostředí opatřena ochranou proti UV záření a bude uloženo v ocelových pozinkovaných žlebech.

Vnitřní jednotky jsou zvoleny ve čtyřcestném kazetovém provedení a budou umístěny přiznané, pod stropem jednotlivých místností na zvolených místech.

Od vnitřních jednotek bude nutno zajistit odvod kondenzátu, který bude připojen do stávajícího systému vnitřní kanalizace přes čistitelný zápachový uzávěr na zvolených místech. Vedení chladiva i svod kondenzátu bude vedeno zvolenou pod stropem zasedacích místností, nad rozebíratelným podhledem v chodbě a dále vstupem obvodovou stěnou k venkovní jednotce klimatizace.

Každá vnitřní jednotka bude mít možnost individuálního nastavení teploty, otáček ventilátoru či režimu provozu, pomocí vlastního dálkového infra-ovladače.

9 POŽADAVKY NA PROFESE A ROZHRANÍ

Klimatizační zařízení bude spolehlivě plnit svoji funkci jen tehdy, je-li plynule zajišťována dodávka všech druhů energií v potřebné kvalitě a kvantitě.

Níže uvedené požadavky jsou pouze orientační a shrnují závěry v rámci koordinačních porad v rámci této akce.

9.1 Stavba

V rámci stavební připravenosti a dodávky (dodávka KLI) bude nutno zajistit následující práce a připomoce:

- Provedení veškerých vstupů pro trasy rozvodů chladiva, svodu kondenzátu, vč. zapravení.
- Zpětné dozdění vstupů po vlastní montáži, provedení tohoto dozdění bude po požární stránce ve stejné kvalitě jako stěna, kterou potrubí prochází, uložení potrubí bude provedeno tak, aby se chvění a vibrace nepřenášely do stavebních konstrukcí
- Zajištění odpovídajících dopravních cest nejen pro první namontování zařízení všech zařízení, ale i pro pravidelnou údržbu, servis a opravy.
- Zajištění řádného osvětlení pro montáž, údržbu a servis zařízení.
- Zajištění protipožárních ucpávek v potřebném rozsahu, provedení a revize, bude-li třeba.

9.2 Elektro

Zajistí (dodávka KLI) napájení všech elektrických spotřebičů pro klimatizaci.

Č. Z.	Označení	Elektro			
		Příkon [kW]	Napájení [V, f, Hz]	Jmenovitý proud [A]	
1	Klimatizace zvolených místností				
1.01	Venkovní jednotka klimatizace	osazení jističe v rozváděči RZ-ED	3,66	230V/1f	-

Napájecí kabel k venkovním jednotkám v nehořlavém provedení B2ca S1 d0 vedený zvolenou trasou vedlejšími místnostmi v ocelové chrániče.

9.3 Ústřední vytápění (ÚT)

Bez požadavků.

9.4 Zdravotechnika (ZTI)

V rámci zdravotní techniky (dodávka KLI) bude nutno zajistit následující práce:

- odvod kondenzátu od vnitřních jednotek klimatizace a připojení na stávající systém kanalizace přes čistitelný zápachový uzávěr (sifon).

9.5 Měření a regulace (MaR)

Vnitřní jednotky klimatizace budou vybaveny vlastními dálkovými infra ovladači.

10 OBECNÉ POŽADAVKY TECHNICKÉHO ŘEŠENÍ

10.1 OCHRANA PROTI HLUKU A VIBRACÍM

Projektová dokumentace, použité zařízení a systémové řešení je navrženo v souladu s platnou legislativou zejména nařízením vlády č. 272/2011 Sbírky zákonů, o ochraně zdraví před nepříznivými účinky hluku a vibrací a zadáním investora.

Z důvodů zajištění a splnění uvedených požadavků ochrany proti šíření hluku od zdrojů chladu do chráněných prostor (ve smyslu výše uvedené vyhlášky) jsou do projektu navržena následující opatření:

- *Všechny stroje (ventilátory apod.) a zařízení vyzářující akustickou energii, nebo jsou zdrojem chvění a vibrací budou pružně uloženy v souladu s požadavky a předpisy jejich výrobců.*
- *Potrubní rozvody budou uloženy pružně pomocí pryžových podložek a typových závěsů (není-li to v rozporu s jiným požadavkem, například protipožární ochrany).*
- *Do projektu musí být navrženy zařízení klimatizace, které budou vybrány také s ohledem na akustické podmínky objektu.*

Dle základních výpočtů s předpokládanými akustickými parametry projekt splňuje základní požadované limity hluku v jednotlivých chráněných prostorech stavby. Do teoretických výpočtů ovšem nelze zahrnout množství nepředvídatelných okolností, které při každé realizaci nastávají. V rámci řešení dodávek je nutné provést přesnou kontrolu a výpočet všech zařízení, s ohledem na použité konkrétní typy zařízení tak, aby byly splněny zákonné požadavky, požadavky investora i případné smluvní dohody.

10.2 POŽÁRNĚ BEZPEČNOSTNÍ ŘEŠENÍ

Projektová dokumentace klimatizace je navržena v souladu s platnou legislativou a příslušnými technickými normami s cílem zajistit v požadované míře protipožární ochranu objektu a bezpečnostní prvky. Základním legislativním předpisem pro požárně bezpečnostní řešení je vyhláška Ministerstva vnitra č. 246/2001 Sbírky o stanovení podmínek požární bezpečnosti a výkonu státního požárního dozoru.

Praktické provedení zařízení vzduchotechniky se řídí zejména technickou normou ČSN 73 0872 – Ochrana staveb proti šíření požáru vzduchotechnickým zařízením. V souladu s platnou legislativou jsou do projektové dokumentace navržena tato opatření:

- *Místo prostupu, v kterém není použita protipožární klapka, bude provedeno vždy v souladu s platnými předpisy. Veškeré materiály budou z nehořlavých hmot, vlastní vstup bude konstrukčně proveden atestovaným způsobem s protipožární ucpávkou.*

Navržená opatření jsou provedena a koordinována v souladu s projektem stávajícího požárně bezpečnostního řešení stavby. Všechna navržená a projektovaná opatření jsou základním předpokladem splnění všech požadavků na ochranu stavby před požárem, ale samozřejmě jejich platnost odpovídá časovému horizontu vzniku projektové dokumentace. Ve vyšším stupni PD, či před realizací je nutné veškeré navržené opatření ověřit se skutečností a koordinovat s dalšími profesemi. V případě změn (například stavebních dispozic) a úprav je nutné provést také patřičné a přiměřené úpravy na použitých protipožárních opatření a je nutné veškeré změny zdokumentovat a provést o nich prokazatelný zápis.

V souladu s legislativou musí veškeré činnosti spojené s projektováním, montáží, údržbou a kontrolou vyhrazených požárně bezpečnostních zařízení provádět osoba, která splňuje podmínky stanovené právními a normativními požadavky a podklady výrobce. Montážní firma zajistí, že veškeré použité materiály budou v patřičném provedení a budou vybaveny příslušným platným atestem. Montáž všech protipožárních prvků bude provedena odbornou firmou s oprávněním provádět tyto montážní práce a splňující všechny legislativní požadavky. Jejich pracovníci budou patřičně vyškoleni a budou mít zkušenosti s tímto typem prací.

10.3 OCHRANA ŽIVOTNÍHO PROSTŘEDÍ

Klimatizační zařízení dle této projektové dokumentace nemá významný vliv na životní prostředí. Vzduchotechnika zajišťuje vhodné mikroklimatické prostředí uvnitř objektu pro pobyt osob. To znamená, že vyfukovaný vzduch neobsahuje žádné zvláštní škodliviny zatěžující životní prostředí.

Při údržbě a servisu zařízení mohou vzniknout pevné odpady. Veškeré tyto odpady zejména filtrační materiály budou likvidovány standardním způsobem dle doporučení jejich výrobcí tj. zejména skládkováním a spalováním v zařízeních schválených k likvidaci těchto typů odpadů. Likvidace odpadů musí být prováděna prokazatelným způsobem v souladu s platnými předpisy.

Z hlediska techniky prostředí tj. klimatizace je možno dopady na životní prostředí rozdělit na:

- a) dopady, které budou působit vlivem umístění stavby v dané lokalitě stacionárně (tj. především hluk a emise škodlivých látek vznikající běžným provozem vzduchotechnických a klimatizačních systémů)
- b) dopady, které mohou vzniknout v případě provozních havárií některých zařízení provozních celků

Ad a) Z hlediska emisí škodlivých látek je možno uvažovat následující hlavní zdroje:

- hluk od provozu vzduchotechnických a klimatizačních zařízení

(Z hlediska hluku jsou základní předpoklady řešení uvedeny v odst. 2.2.2 pro vnitřní hluk, s tím, že vnější hluk od provozu klimatizačních zařízení bude splňovat příslušné zákonné směrnice uvedené v odstavci 1)

- pachy od sociálních zázemí a kuchyní bytových jednotek apod., které sice nejsou zdraví člověka škodlivé, avšak obtěžují jej. Proto výfuky vzduchu s těmito pachy budou vyvedeny nad střechu budovy.

Ab b) Z hlediska poškození životního prostředí z důvodů havárie některých technologií je možno uvažovat především u systému chlazení. V tomto projektu se jedná především o únik chladiva z malých klimatizačních zařízení, proto jsou navrhována taková chladiva, která mají na ekologii minimální vliv (přednostně R407 C nebo R410A).

Ochrana prostředí proti šíření hluku a vibracím je popsána v samostatné kapitole.

11 POKYNY PRO DODAVATELE ZAŘÍZENÍ

11.1 Požadavky na montáž

Montáž zařízení klimatizace musí být provedena v souladu s požadavky projektové dokumentace. Pokud v projektu je nějaký rozpor (například mezi popisem technické zprávy a výkresovou částí), tak je třeba vznést dotaz a řešení upřesnit. Projektová dokumentace byla zpracována v souladu se zadáním a předanými podklady a současně byla koordinována. Z tohoto důvodu je nutné, aby byla v maximální míře dodržena, nicméně při realizaci mohou nastat situace, na které projekt nemohl a nemůže reagovat a proto je nutné některé montážní práce a postupy vzniklé situaci přizpůsobit. Současně je také nutné změny řádně koordinovat s ostatními profesemi a učinit o nich kontrolovatelný zápis do stavebního deníku.

Při montážních pracích je také nutné dodržovat veškeré právní, bezpečnostní a technické předpisy a také technické podklady výrobců jednotlivých komponent, nebo montážních systémů a postupů. Pokud se vyskytne takový předpis, který je v rozporu s ustanovením projektové dokumentace, tak je nutné se řídit předpisem vyšší právní hodnoty (v posloupnosti – zákon, vyhláška, technická norma, předpis výrobce, projektová dokumentace). Pokud by taková změna vedla k podstatným úpravám díla a měla by i dopady na související profese, nebo stavbu, tak je nutné před její realizací situaci vyjasnit se zadavatelem (investorem apod.) a učinit o prováděné změně jasný a kontrolovatelný zápis.

V případě montáže kompletních prvků vybavených od výrobce technickou dokumentací (například vzduchotechnických jednotek apod.) je nutné zejména respektovat požadavky výrobce a montáž provádět dle montážního postupu výrobce. Pokud na tento prvek navazují další profese (např. EL apod.), tak je nutné provést důkladnou koordinaci a těmto profesím také předat příslušnou dokumentaci, to znamená podklady výrobce (technickou dokumentaci, montážní návody apod.) a projektovou dokumentaci vzduchotechniky.

Montáž potrubních systémů bude prováděna v souladu s technickými normami a touto či dodavatelskou projektovou dokumentací. Přesný způsob upevnění, spojování a zavěšování upřesní šéfmontér (nebo odpovědný zástupce realizační firmy) na stavbě dle místních podmínek. V případě

kotvení do atypických prvků je nutné před vlastní realizací detailní provedení a umístění kotev upřesnit a schválit s odpovědným zástupcem stavby. U některých typů kotvení je nutné si také vyžádat souhlasné stanovisko dalších profesí (například kotvení do železobetonových konstrukcí je nutné odsouhlasit příslušným statikem). O způsobu kotvení a stanovených podmínkách a omezujících limitech je nutné provést prokazatelný zápis do stavebního deníku.

Projekt předpokládá, že pro zavěšování, spojování a kotvení potrubních rozvodů (případně i dalších prvků a dílů vzduchotechniky) budou použity standardní závěsové, spojovací a kotvicí materiály z ocelových pozinkovaných prvků. Potrubí bude spojováno přírubami, nebo spojkami (viz. popis potrubí) a bude zavěšováno pomocí pružných závěsů s pryžovými prvky. Stanovení typů závěsů a jejich přesné rozmístění bude provedeno dle místních podmínek tak, aby upevněné prvky byly staticky i dynamicky stabilní.

12 POŽADAVKY NA UVÁDĚNÍ DO PROVOZU

12.1 Komplexní zaregulování a vyzkoušení zařízení

Po dokončení zajistí dodavatel komplexní vyzkoušení, které zahrnuje uvedení zařízení do chodu na projektované parametry tak, že dílo bude splňovat požadované funkce a bude schopno bezpečného trvalého provozu. Při zaregulování se sleduje chod ventilátorů a zatížení motorů, funkce dalších komponent (regulačních klapek, funkčnost výměníků apod.). V případě dohody s investorem (či objednatelem) se provede zkušební provoz, který slouží k ověření funkčnosti zařízení za běžných provozních podmínek a doladění parametrů zařízení, příp. odstranění závad. Pokud objednatel požaduje garanční zkoušky, měla by je provádět nezávislá, odborně způsobilá osoba.

12.2 Předepsané a smluvní zkoušky

V rámci komplexního zaregulování a předávání zařízení budou také provedeny předepsané a smluvní zkoušky. Předepsanými zkouškami orgánů státní správy jsou obvykle měření průtoků a zajištění zaregulování na projektované parametry, měření akustického tlaku ve vnitřním i vnějším prostoru, měření mikroklimatu apod. Tyto základní předepsané zkoušky mohou být doplněny dalšími požadavky na měření různých fyzikálních parametrů ze strany investora či objednatele. O provedených měřeních a komplexním zaregulování musí být proveden zápis s vyhodnocením provedených zkoušek.

12.3 Požadavky na provoz, obsluhu a údržbu zařízení

Montážní firma provede s obsluhou prohlídku zařízení a zaškolení. Současně seznámení se standardní běžnou obsluhou a s možnými příčinami poruch a jejich odstraněním.

Obsluha, servis, provoz a údržba bude prováděna podle provozního řádu, který si zpracuje provozovatel na základě podkladů a návrhu dodavatele zařízení. Každý úkon na zařízení bude provádět pouze oprávněná osoba s patřičnou kvalifikací. Pro servis zařízení dle tohoto projektu je vhodné využít znalostí a zkušeností odborné firmy a sjednat například formou servisní smlouvy pravidelnou údržbu.

13 BEZPEČNOST A OCHRANA ZDRAVÍ PŘI PRÁCI

Montážní a instalační práce a následné zaregulování systému vzduchotechniky provede odborná firma s příslušným oprávněním k těmto pracím a zkušenostmi v daných oborech. Při všech činnostech je nutné dodržovat všechny obecně platné předpisy, normy a požadavky bezpečnosti práce. Všichni pracovníci podílející se na činnostech souvisejících s instalací vzduchotechniky musí být proškolení a

znalý příslušných bezpečnostních předpisů a musí být vybaveni všemi nutnými a předepsanými pracovními pomůckami.

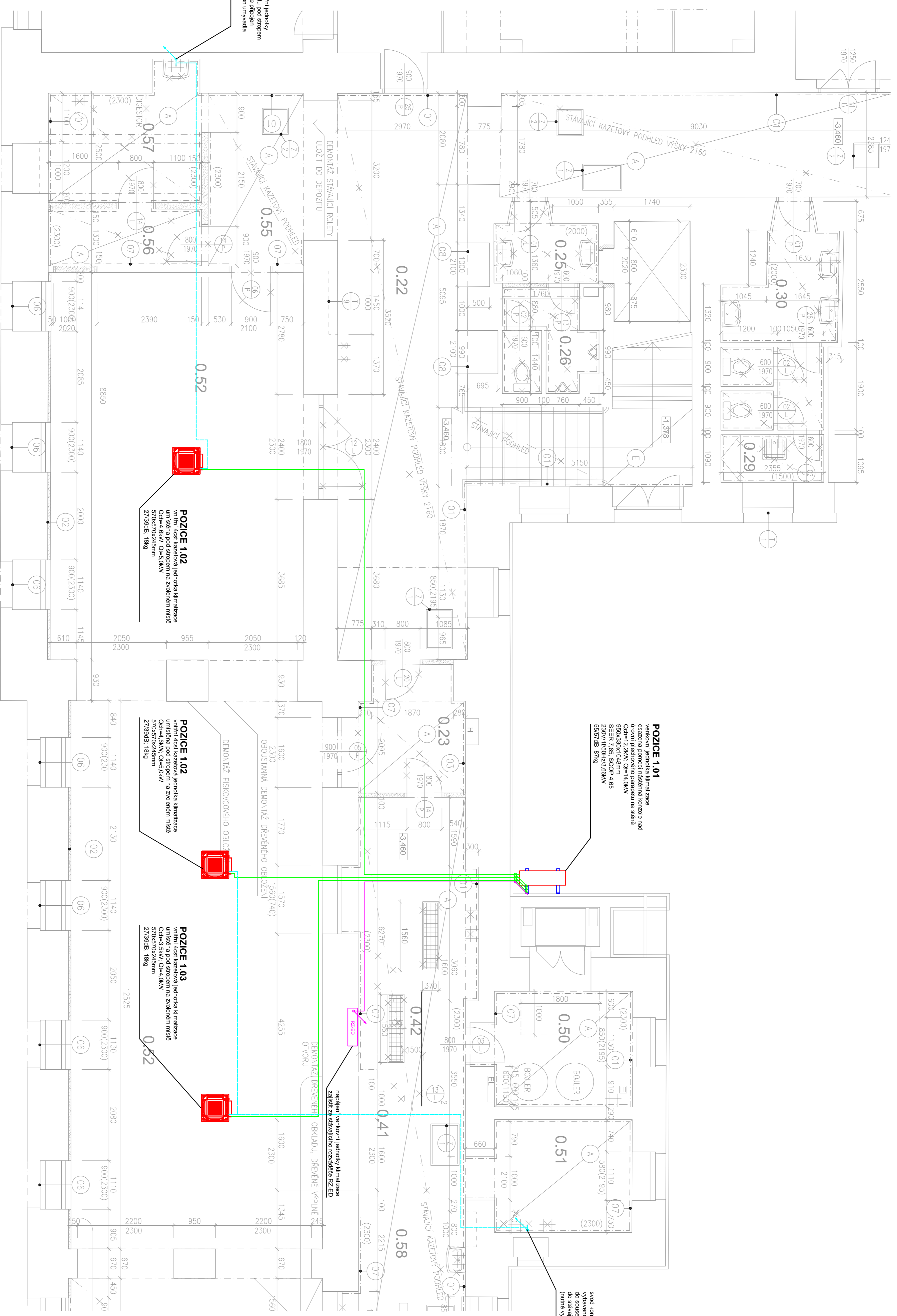
Po dokončení montážních prací je nutné zařízení řádně zaregulovat a vyzkoušet za všech možných provozních stavů a následně předat a zaškolit příslušným osobám. Řádné předání, seznámení se zařízením a proškolení obsluhy musí být provedeno prokazatelným způsobem a musí být o této činnosti proveden zápis.

Po předání bude zařízení provozováno dle provozních předpisů výrobců jednotlivých komponent a provozního řádu, který vypracuje provozovatel na základě předaných podkladů, nebo návrhu odborné realizační firmy. Servis a údržbu zařízení smí provádět příslušná odborná firma, nebo pověřený pracovník s odpovídající kvalifikací a znalostmi dle typu a druhu prováděných prací.

14 ZÁVĚR

Tento projekt obsahuje veškeré náležitosti dané legislativními požadavky na tento projektový stupeň a zohledňuje veškeré závěry z koordinačních porad, které byly prováděny v průběhu zpracování projektu a na které byl jeho zpracovatel přizván. Projekt je nutno brát jako jeden celek a není možno používat jednu jeho část odděleně od ostatních. V případě, že ten, kdo s projektem bude dále pracovat, musí vzít v úvahu veškeré aspekty a v případě zjištěných disproporcí kontaktovat zpracovatele projektu.

V případě využití projektu k jiným účelům, nebere zpracovatel jakékoli záruky za případné škody vzniklé jeho využitím k účelu, pro který nebyl zpracován.



snítek kondenzátu veden od vertikální jednotky
výtěsněné kerpičem a kondenzátu pod stropem
do sousední místnosti, kde bude připojen
do sání spínek přes stěnu umyvadla
(viz též výkresy na straně 11)

snítek kondenzátu veden od vertikální jednotky
výtěsněné kerpičem a kondenzátu pod stropem
do sousední místnosti, kde bude připojen
do sání spínek přes stěnu umyvadla
(viz též výkresy na straně 11)

POZICE 1.01
ventilator jednotka klimatizace
určení jednotkového proudu vzduchu nad
Och=12,2kW, Q=14,0kW
OBR=330x105x80mm
OBR=330x105x80mm
550W/1150W/230W
550V/1150V/230V
550V/1150V/230V
550V/1150V/230V

POZICE 1.02
vhřívání kaskádová jednotka klimatizace
určení jednotkového proudu vzduchu nad
Och=4,0kW, Q=4,0kW
OBR=330x105x80mm
OBR=330x105x80mm
550W/1150W/230W
550V/1150V/230V
550V/1150V/230V

POZICE 1.02
vhřívání kaskádová jednotka klimatizace
určení jednotkového proudu vzduchu nad
Och=4,0kW, Q=4,0kW
OBR=330x105x80mm
OBR=330x105x80mm
550W/1150W/230W
550V/1150V/230V
550V/1150V/230V

POZICE 1.03
vhřívání kaskádová jednotka klimatizace
určení jednotkového proudu vzduchu nad
Och=3,5kW, Q=4,0kW
OBR=330x105x80mm
OBR=330x105x80mm
550W/1150W/230W
550V/1150V/230V
550V/1150V/230V

náplnění jednotky klimatizace
zaplnění ze stávajícího rozvaděče RZ-ED

POZN.:

Přesné umístění prvků klimatizace, rozvodů chladiva, přívodu elektro či snodu kondenzátu bude řešeno při prohlídce místa přání a dopřesněna v rámci koordinace s vybraným dodavatelem. Veškeré rozvody chladiva a snodu kondenzátu budou ve zvolených trasách zasekány a zamalovány v nutném rozsahu a zadání ze strany zadavatele.

Identif. projektant	ARTEN s.r.o., Jersina 2811/2, 190 00 Praha 3 - Žitkov	Stupeň PP	SKUPINOVÉ PRO
Projektant čestí	Ing. Michal Město, email: jirka@arten.cz	PROJEKTACE	PROJEKT
Investor	Průmyslový kol. Komplexní nádraží 125, 532 11 Prácheň	12 / 2025	1/50
Místo stavby	90 01 - Svojslavice	C. part	C. výstav
Auto	Doplňující klimatizace zasedací místnosti pro Evropský dům a úroveň VZT pro zastupitelský sídlo		
Číslo PP	D.1.4.1 Klimatizace		
Výsle	PUDORYS 1.PP		D.1.4.1.02