



OPERAČNÍ PROGRAM
ŽIVOTNÍ PROSTŘEDÍ



EVROPSKÁ UNIE
Fond soudržnosti

Pro vodu,
vzduch a přírodu

Bioanalytika CZ

Pardubický kraj

Odstranění skládky pneumatik v obci Bor u Skutče

Realizační projekt

Výtisk č. 1/5



Září 2015



Základní údaje:

Základní údaje

Název akce: Odstranění skládky pneumatik v obci Bor u Skutče
Lokalita: Bor u Skutče
Kraj: Pardubický

Objednatel: Pardubický kraj
Komenského náměstí 125
532 11 Pardubice

IČO: 670892822
DIČ: CZ70892822
Bankovní spojení: Komerční banka, a.s. Pardubice
Číslo účtu: 78-9025640267/0100
Pověřená osoba: Ing. Josef Hejduk
Telefonní spojení: 724096502

Zhotovitel: BIOANALYTIKA CZ, s.r.o.
Pišťovy 820
537 01 Chrudim

zapsaná v obchodním rejstříku ve vložce C č. 14236 Krajského soudu v Hradci Králové

IČO: 25916629
DIČ: CZ25916629
Bankovní spojení: ČSOB Chrudim
Číslo účtu: 252234241/0300

Odpovědný zástupce: Ing. Eva Novotná, jednatelka společnosti
Mgr. Pavel Vančura, jednatel společnost

Odpovědný řešitel: Ing. Dagmar Bartošová

Řešitel: Mgr. Lucie Potočárová
Kontakt: lucie.potocarova@bioanalytika.cz
+420 602 141 037

Datum: 15.9.2015

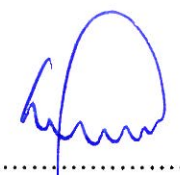
Podpisy:


.....
Řešitel



.....
Odpovědný řešitel

BIOANALYTIKA CZ s.r.o.
Pišťovy 820, 537 01 CHRUDIM III.
Tel.: 469 631 495
IČO: 259 16 629 DIČ: CZ25916629


.....
Statutární zástupce

Základní údaje:

Základní údaje

Název akce: Odstranění skládky pneumatik v obci Bor u Skutče

Lokalita: Bor u Skutče

Kraj: Pardubický

Objednatel: Pardubický kraj
Komenského náměstí 125
532 11 Pardubice
IČO: 670892822
DIČ: CZ70892822
Bankovní spojení: Komerční banka, a.s. Pardubice
Číslo účtu: 78-9025640267/0100
Pověřená osoba: Ing. Josef Hejduk
Telefonní spojení: 724096502

Zhotovitel: BIOANALYTIKA CZ, s.r.o.
Píšťovy 820
537 01 Chrudim

zapsaná v obchodním rejstříku ve vložce C č. 14236 Krajského soudu v Hradci Králové

IČO: 25916629
DIČ: CZ25916629
Bankovní spojení: ČSOB Chrudim
Číslo účtu: 252234241/0300

Odpovědný zástupce: Ing. Eva Novotná, jednatelka společnosti
Mgr. Pavel Vančura, jednatel společnost

Odpovědný řešitel: Ing. Dagmar Bartošová

Řešitel: Mgr. Lucie Potočárová
Kontakt: lucie.potocarova@bioanalytika.cz
+420 602 141 037

Datum: 15.9.2015

Podpisy:

.....
Řešitel

.....
Odpovědný řešitel

.....
Statutární zástupce

Rozdělovník :

Výtisk č. 1 až 3: Pardubický kraj

Výtisk č. 4 až 5: BIOANALYTIKA CZ, s.r.o

Obsah

Obsah	3
1.	Úvod 4
1.1.	Nástin problematiky 4
2.	Údaje o území 5
2.1.	Všeobecné údaje 5
2.1.1.	Geografické vymezení území 5
2.1.2.	Ochrana přírody a krajiny v zájmovém území 5
2.1.3.	Údaje o využití území 5
2.1.4.	Majetkoprávní vztahy 5
2.2.	Přírodní poměry zájmového území 6
2.2.1.	Geomorfologické a klimatické poměry 6
2.2.2.	Geologické poměry 6
2.2.3.	Hydrogeologické poměry 7
2.2.4.	Hydrologické poměry 8
2.3.	Popis stavu lokality před začátkem prací 8
3.	Vstupní podklady 9
3.1.	Rozhodnutí ČIŽP 9
3.2.	Geodetické zaměření lokality 12
3.3.	Dřívější průzkumné práce 12
4.	Projektované práce 13
4.1.	Shrnutí a uvedení do problému 13
4.2.	Výčet projektovaných prací 14
5.	Popis vlastních prací 15
5.1.	Přípravné práce 15
5.1.1.	Vytyčení inženýrských sítí 15
5.1.2.	Stanovení dopravních tras pro vyvážení odpadů a pohybu po lokalitě 15
5.1.3.	Návrh dopravně inženýrských opatření, projednání opatření s dotčenými orgány státní správy 16
5.1.4.	Zpracování plánu BOZP 16
6.	Odstranění odpadů 17
6.1.1.	Řešení nakládky a odvozu odpadů, případně třídění odpadů a odstranění odpadů 17
6.1.2.	Řešení BOZP, PO, havarijního plánu při odstraňování odpadů 18
6.1.3.	Finální úprava terénu a odstranění dočasných komunikací a pomocných konstrukcí a materiálu 21
7.	Stanovení podmínek vyhodnocení provedených prací 22
7.1.	Výškopisné a polohopisné zaměření skutečného provedení odstranění odpadů 22
7.2.	Závěrečná zpráva 22
7.3.	Publicita projektu 22
8.	Harmonogram prací 22
9.	Závěr 23
10.	Použitá literatura 24

Seznam příloh :

- Příloha č. 1: Situace širšího zájmového území
- Příloha č. 2: Geologické poměry
- Příloha č. 3: Hydrogeologické poměry
- Příloha č. 4: Kopie rozhodnutí ČIŽP a MŽP
- Příloha č. 5: Protokol o geodetickém zaměření lokality
- Příloha č. 6: Dosavadní průzkum na lokalitě
- Příloha č. 7: Řešení odvozu odpadů na podkladě ortofotomapy
- Příloha č. 8: Fotodokumentace
- Příloha č. 9: Rozpočet prací
- Příloha č. 10: Výkaz výměr

1. Úvod

1.1. Nástin problematiky

Předmětem prací je odstranění skládky pneumatik a dalších odpadů v obci Bor u Skutče.

V areálu bývalého zemědělského družstva jsou uloženy odpadní pneumatiky a gumová těsnění dveří automobilů, zbytky ocelových kordů pneumatik, zbytky kovů obsažených v tomto těsnění. Na místě je velké množství popela, který vznikl při požáru skládky v roce 2011. Po uhašení požáru zůstaly na místě spečené kusy gumy, popel ze shořelých pneumatik a některé pneumatiky zůstaly částečně nebo zcela zachovalé. Při hoření pneumatik dochází ke vzniku značného množství toxických zplodin. Největší část se přemění na oxidy uhlíku a saze. Významný podíl tvoří monomery 1,3-butadien a styren. Z dalších látek jsou to především alifatické uhlovodíky (alkeny, alkadieny) a aromatické uhlovodíky, zejména benzen, dále pak toluen, ethylbenzen, fenylacetylen, xyleny, atd. K charakteristickým látkám zplodin hoření pneumatik patří i 4-vinylcyklohexen a limonen. Ze síry obsažené v pneumatikách vzniká především značné množství oxidu siřičitého a dále siřné deriváty, jako thiofen, methylthiofen, benzothiofen, atd. Součástí produktů hoření pneumatik jsou i některé oxidy kovů, zejména hořčíku, zinku a olova. Hořením pneumatik vzniká kromě plynných zplodin také olejovitá kapalina (pyrolytický olej).

Dále jsou zde uloženy obrazovky starých televizorů stavební suť, komunální odpad a v neposlední řadě také azbestové části střechy. V současné době je skládka volně přístupná a odkrytá, je na částečně zpevněné ploše. Obrazovky jsou uloženy v bývalé ocelokolně, která je jen částečně zastřešená.

Obrazovky televizorů monitory obsahují řadu nebezpečných a toxických látek, jako například olovo, ytrium, europium, kadmium, molybden, berylium, kobalt, rtuť a další.

Ohroženo je jak horninové prostředí a podzemní voda, kam se zplodiny mohou dostat výluhem při srážkách, tak ovzduší, kam se dostává prach a popel, který může být unášený větrem na dlouhé vzdálenosti. Lidské zdraví je ohroženo především při dýchání zplodin.

Plocha, kde jsou uloženy odpady, byla geodeticky zaměřena, aby bylo patrné, na jakých pozemcích se odpady nacházejí a jaká je jejich kubatura. Dle předchozích rozhodnutí ČIŽPu bylo postižených pozemků více, v průběhu let 2011-2015 však byly pneumatiky a jejich zbytky nahrnuty na ucelenější hromadu a v dnešní době jsou již pouze na pozemcích níže uvedených.

2. Údaje o území

2.1. Všeobecné údaje

2.1.1. Geografické vymezení území

Zájmové území skládky jsou v katastru obce Bor u Skutče. Skládky pneumatik a areál bývalého zemědělského družstva jsou na jejím severním okraji. Obec Bor u Skutče je ze třech stran obklopena Přírodní rezervací Maštale.

Situace širšího okolí zájmového území je uvedena v **příloze č. 1**.

2.1.2. Ochrana přírody a krajiny v zájmovém území

V bezprostředním okolí obce vede hranice Přírodní rezervace Maštale. Hranice Přírodní rezervace je vzdálená cca 200–250 m severně a západně od skládky pneumatik. Oblast náleží do citlivé oblasti dle NV 23/2011 Sb. Oblast je součástí CHOPAV Východočeská křída. Zhruba 950 m severně od lokality je hranice zranitelné oblasti Nové Hrady u Skutče. 300 m západně leží hranice ÚSES U vzrostlé jedle a Krounka-U vzrostlé jedle.

V bezprostřední blízkosti lokality, na druhé straně silnice č. 357, probíhá hranice ochranného pásma 2b vodního zdroje podzemní vody Nové Hrady. Území náleží do útvaru podzemních vod Vysokomýtská synklinála.

2.1.3. Údaje o využití území

Území skládky pneumatik je v územním plánu vedeno jako plocha pro výrobu a skladování - lehký průmysl.

2.1.4. Majetkoprávní vztahy

Bor u Skutče se nalézá v jihovýchodní části okresu Chrudim v poměrně členitém terénu skutečné pahorkatiny na okraji Českomoravské vrchoviny uprostřed přírodní rezervace Toulovcovy maštale. Jedná se o množství pískovcových skal, která tvoří malebná údolí s nádhernými lesy. V současné době zde žije asi 170 místních obyvatel, navíc přibývá i zájemců využívajících chat a chalup k letnímu pobytu. Do katastru obce patří i Pasička a část Vranic a Borek.

V následující tabulce jsou uvedeny majetkoprávní vztahy pozemků, na kterých se nacházejí předmětné odpady. Katastrální mapa zájmového území je uvedena v **příloze č. 7**. Všechny pozemky se nacházejí v katastrálním území Bor u Skutče.

Před zahájením samotných prací bude nutné zajistit souhlasy všech majitelů se vstupem na jejich pozemek a prováděním veškerých prací.

Tabulka č. 1: Majetkové poměry

katastrální území	č.pozemku	výměra m ²	LV	vlastnické právo
Bor u Skutče	208/3	2630	278	SpeNet s.r.o, Moravské náměstí 754/13, 602 00 Brno
	208/4	965	278	SpeNet s.r.o, Moravské náměstí 754/13, 602 00 Brno

katastrální území	č.pozemku	výměra m ²	LV	vlastnické právo
	184/3	91	278	SpeNet s.r.o, Moravské náměstí 754/13, 602 00 Brno
	184/1	3979	278	SpeNet s.r.o, Moravské náměstí 754/13, 602 00 Brno
	184/4	91	278	SpeNet s.r.o, Moravské náměstí 754/13, 602 00 Brno
	st. 130	689	278	SpeNet s.r.o, Moravské náměstí 754/13, 602 00 Brno
	882	2208	10002	Státní pozemkový úřad, Husinecká 1024/11a, 130 00 Praha
	187	8573	310	Ing. Vodehnal Ivo, Podskála 800, 538 21 Slatiňany
	186	4803	310	Ing. Vodehnal Ivo, Podskála 800, 538 21 Slatiňany
	883	1354	10001	Obec Bor u Skutče, 539 44 Bor u Skutče

2.2. Přírodní poměry zájmového území

2.2.1. Geomorfologické a klimatické poměry

2.2.1.1. Geomorfologické poměry

Dle geomorfologického členění J. Demka a kol. náleží území do provincie České vysočiny, subprovincie České tabule, Východočeské tabule, celku Svitavské pahorkatiny, podcelku Loučenské tabule, okrsku Novohradská stupňovina (VIC-3B-b). Do severozápadní části okresu zasahuje výběžek pahorkatinného povrchu celku Orlická tabule.

Novohradská stupňovina je tvořena slínovci, spongility a pískovci cenomanu a spodního turonu. Podokrsky Novohradské stupňoviny jsou Lužské kuesty mezi Štěncem, Novými Hrady a Luží (jedná se o dvoustupňové kuesty s vulkanickým sukem Košumberku o výšce 376 m n. m.), Zderazské kuesty (Doly - Nové Hrady - Zderaz - Borek), Budislavské skály (Nové Hrady - Proseč - Zderaz), Novohradské kuesty (jihovýchodně od Nových Hradů).

2.2.1.2. Klimatické poměry

Podle Quittovy klasifikace klimatických oblastí Československa leží lokalita v mírně teplé klimatické oblasti s průměrnou červencovou teplotou vzduchu 16–18°C, průměrným počtem letních dnů 20–50 a průměrným počtem mrazových dnů 110–160. Průměrný roční úhrn srážek činí 729 mm, z toho na výpar připadá 475 mm, ve vegetačním období spadne 441 mm srážek. Průměrná teplota vzduchu je 8,2 °C, deštivých dnů v roce je 109.

Tabulka č. 2 Průměrný úhrn srážek v mm v období 2010-2014 (ČHMÚ)

	I	II	III	IV	V	VI	VII	VIII	IX	X	XI	XII	rok
Srážky v mm	55	24	31	38	96	75	108	85	84	35	25	45	711

2.2.2. Geologické poměry

Základní geologickou jednotkou zájmového území jsou svrchnokřídové sedimenty tvořené různými typy cenomanských pískovců a částečně horninami spodního turonu. Uvedené svrchnokřídové sedimenty transgresivně nasedají na podložní poličské krystalinikum a jsou kryty blastickými sedimenty kvartérního stáří.

Zájmová oblast byla tektonicky značně exponována, což zvýraznila eroze místních toků a podmínila vytvoření prakticky izolovaného ostrova svrchnokřídových sedimentů. Tyto sedimenty náleží faciálně orlicko-žďárské oblasti a ve vrstevním sledu jsou zde zastoupeny cenoman a spodní turon. Jedná se o tzv. „borskou kru“, ohraničenou od jihozápadu a jihu krystalinickými, příp. metamorfovanými podložními horninami, od východu a severu turonskými horninami vysokomýtské synklinály.

Poličské krystalinikum je zde převážně tvořeno vyvřelými horninami, tj. biotitickými křemennými diority, granodiority, středně až drobně zrnitým načervenalým granitem. V podobě poloh jsou zde zastoupeny i amfibolity a svorové ruly.

Mocnost cenomanských uloženin se pohybuje od 10 do 40 m, v širším okolí Boru u Skutče mají značné plošné rozšíření a vytvářejí malebná „skalní města“.

Spodní turon je od předcházející jednotky oddělen glaukonitickým písčítým jílem a výše je budován slínovci, písčítými a spongilitickými slínovci až prachovci. Mocnost těchto uloženin je neúplná, neboť zde vystupují v izolovaných výskytech, budujících vrcholy jednotlivých částí s max. mocností 50 m.

Kvartérní uloženiny nejsou výrazně vyvinuté, jedná se především o svahové a eluviální hlíny, převážně písčité, lišící se podílem kamenité frakce. Jejich mocnost se pohybuje kolem 2 m. Na profilovaných svazích a v údolích se nachází též fluviální akumulace, tvořící místy mělké slatiny.

Geologické poměry lokality jsou znázorněny v příloze č. 2.

2.2.3. Hydrogeologické poměry

Dolní tok Chrudimky sledují poměrně dobře propustné vrstvy šterkopísků o mocnosti 6–7 m. K dotaci srážkovými vodami dochází prakticky v celé ploše rozšíření kvartérních kolektorů. Ve šterkopiscích údolních niv je řada soustředěných odběrů pro zásobení vodovodů, narůstají však problémy s kvalitou vody, způsobené hustým osídlením, soustředěným průmyslem a intenzivním zemědělstvím. Z pohledu hydrogeologického náleží zájmové území hydrogeologickému rajónu číslo 427 Vysokomýtská synklinála. V horní části ramen synklinály vznikají oblasti stoku, kde časově a prostorově variabilní mělké proudy podzemní vody sledují směr strukturního sklonu vrstev. V jádru synklinály se vytváří hydraulicky spojitá nádrž podzemní vody, kde proudění vody je směřováno k místům odvodnění bez závislosti na prostorovém uložení kolektoru. Oblast infiltrace jímané spodnoturonské zvodně se nachází jednak na jihozápadě od Nových Hradů na tzv. Hrabovské pláni a dále lze předpokládat převod podzemní vody z oblasti Jarošova a Příluky, tedy z východní části vysokomýtské synklinály bočním přetokovým vléváním. Nelze vyloučit ani dotaci ze severního a severozápadního okraje obce (z Vraclavské antiklinály). Velmi vhodným prostředím pro vytvoření významného obzoru podzemní vody jsou cenomanské pískovce, velmi dobře průlinově i puklinově propustné a plošně značně rozšířené.

Přestože specifický odtok ze zájmové oblasti činí relativně vysokých $6,07 \text{ l.s}^{-1} \cdot \text{km}^{-2}$, je zde z důvodu nesouvislého oběhu podzemní vody a vazby na tektonické linie, příp. nerovnosti skalního podloží přesun podzemních vod z cenomanské zvodně roztržtých do nespočetného množství drobných pramenních vývěrů, které samostatně nelze vodárensky využívat (z významnějších lze uvést zdroje Džberka, Mojžíšova studánka, atd., s vydatností cca $0,2\text{--}0,3 \text{ l.s}^{-1}$). Krystalinikum je charakterizováno slabou puklinovou propustností, a to v hloubkově omezené zóně povrchového rozrušení. Vydatnosti se většinou, při úzké závislosti na atmosférických srážkách, pohybují v setinách až desetínách l.s^{-1} . V podloží křídových uloženin působí jako izolátor, což podporují i lateritické zvětraliny.

Rizikovým prvkem je skutečnost, že v prostoru mezi Roudnou a Vranicemi není borská kra oddělena od vysokomýtské synklinály.

Při zpracování analýzy rizik byly na skládce pneumatik a v prostoru bývalého zemědělského družstva zhotoveny 3 hydrogeologické vrty (HV-5, HV-6 a HV-7, viz. **příloha č. 6**) hloubky 26–30 m. Profil těchto vrtů byl tvořen jemným žlutým pískem. Ve vrtu HV-5, který je situován přímo ve skládce pneumatik, byla hladina podzemní vody v hloubce 29,5 m, ve vrtu HV-6 nebyla podzemní voda zastižena a ve vrtu HV-7 byla hladina podzemní vody v hloubce 20 m p.ú.t. tato situace je dána jak skladbou podloží tak faktem, že se pod povrchem nachází soustava pseudokrasových jeskyní, které podzemní vodu odvádějí hlouběji pod povrch. Obyvatelé obce Bor u Skutče jsou zásobováni pitnou vodou z vodovodu Nové Hrady-Skuteč. Podzemní voda v domovních studních není využitelná jako pitná z důvodu znečištění chlorovanými uhlovodíky ze staré ekologické zátěže v Bukáčkově lomu, která byla v minulosti již sanována.

Hydrogeologické poměry lokality jsou znázorněny v **příloze č. 3**.

2.2.4. Hydrologické poměry

Větší část pardubického regionu včetně zájmového území náleží k povodí horního Labe. Zájmové území náleží k povodí č. 1-03-03 Chrudimky. Chrudimka je tokem 2. řádu, pramení zhruba 1 km na severozápad od Svratouchu v nadmořské výšce 700 m a ústí po 104 km v Pardubicích do Labe. Plocha jejího povodí činí 873 km², průměrný průtok u ústí je 7,7 m³/s. Zájmové území je odvodňováno Prosečským potokem a jeho přítoky ve Všivickém údolí (č. hydrologického pořadí 1-03-03-047) a dále Borským potokem v Karáleckém údolí (č. hydrologického pořadí 1-03-03-041). Prosečský a Borský potok jsou levobřežními přítoky řeky Novohradky (odvodňující Vranické údolí), která je pravobřežním přítokem řeky Chrudimky (1-03-03).

2.3. Popis stavu lokality před začátkem prací

Na výše uvedených pozemcích se nacházejí především pneumatiky – většina jich je ohořelých nebo téměř shořelých, místy jsou pneumatiky celé. Při hašení požáru byly pneumatiky rozhrnovány a jsou zde nahrnuté kupy do výšky cca 2,5 m. Dále jsou zde těsnění do dveří aut, která jsou rozházená po celém areálu. K dalším odpadům patří železné značně zkorodované kordy, které jsou smíchané s popelem a těsněním. Tyto odpady jsou uloženy především na volně přístupné ploše severně od bývalého zemědělského družstva.

Mezi dalšími nalezenými odpady jsou polystyrenové desky, cihly, dřevo, sklo, plasty a komunální odpad, který je zde ukládán průběžně. Tyto odpady jsou v areálu bývalého družstva mezi budovami.

V bývalé ocelokolně jsou kromě běžného stavebního a komunálního odpadu také rozbité obrazovky od televizorů. Klasické CRT televizory a monitory obsahují řadu nebezpečných a toxických látek, jako například olovo, ytrium, europium, kadmium, molybden, berylium, kobalt, rtuť a další.

Dle geodetického zaměření je na lokalitě přibližně **3 447 m³** pneumatik, ať již shořelých nebo celých, které jsou na ploše **5 000 m²**, z toho je 370 m³ uloženo vně částečně oploceného

areálu bývalého zemědělského družstva, na ploše 560 m² (viz. příloha č. 5). Při uvažované měrné hmotnosti 800 m³/kg, je jejich hmotnost cca 2750 t.

Dále jsou zde obrazovky televizorů, kterých je cca 18 t na ploše 75 m² (tato plocha je již zahrnuta v celkové ploše 5 000 m²) a azbestové části střechy, kterých je cca 2 t.

Fotodokumentace je uvedena v příloze č. 9.

Katalogová čísla odpadů

Nebezpečné odpady

19 01 13 popílek obsahující nebezpečné látky

17 06 05 stavební materiály obsahující azbest

16 02 13 vyřazená zařízení obsahující nebezpečné složky neuvedená pod čísly 16 02 09 až 16 02 12

Ostatní odpady

16 01 03 pneumatiky

16 01 17 železné kovy

17 01 01 beton

17 01 02 cihly

17 01 03 tašky, keramika

17 02 01 dřevo

17 02 03 plasty

20 01 02 komunální odpad

3. Vstupní podklady

Vstupními podklady pro vypracování této realizační dokumentace byly rozhodnutí České inspekce životního prostředí, která na místě provedla několik šetření, dále výsledky předchozích průzkumů provedených (či stále prováděných) na lokalitě a výsledky geodetického zameření odpadů.

V následujících kapitolách jsou tyto podklady podrobněji rozebrány.

3.1. Rozhodnutí ČIŽP

Na lokalitě proběhly opakované kontroly provedené Českou inspekcí životního prostředí, při kterých bylo uloženo odstranění odpadů vzniklých po požáru skládky v roce 2011. Kopie těchto rozhodnutí jsou uvedeny v příloze č. 4.

Spisová značka: 1112350

Č. j.: ČIŽP/45/OOV/SR01/1112350.003/11/KAC - P 13/11

V Hradci Králové dne: 24.10.2011

ČIŽP uložil společnosti SpeNet s.r.o pokutu ve výši 50 000 Kč za porušení povinností stanovených vodním zákonem, kdy účastník v areálu ve vlastnictví společnosti SpeNet s.r.o., Brno v k. ú. Bor u Skutče, v rozporu s § 39 odst. 1 neučinil při zacházení se závadnými látkami přiměřená opatření, aby nevnikly do povrchových nebo podzemních vod a ohrozil tak jejich prostředí. Konkrétně bylo zjištěno, že v období od 6.6.2011 do 8.8.2011 byly na pozemcích parc. č. 208/4; 208/3; 184/1; 184/6; 186; 184/4; 184/5 a z části také na pozemku parc. č. 208/5, vše k. ú. Bor u Skutče přítomny zbytky ohořelých odpadů s obsahem

závadných látek, které vznikly při požáru skladovaných odpadních pneumatik a gumových těsnění. Předmětné závadné látky vzniklé požárem se nacházely na volných venkovních plochách v areálu společnosti SpeNet s.r.o. a nebyly žádným způsobem zabezpečeny před jejich nežádoucím únikem do okolních složek životního prostředí, především pak do horninového prostředí a podzemních a povrchových vod daného území.

1. Veškeré odpady vzniklé ve spojení s likvidací požáru, resp. zbytky odpadů po likvidaci tohoto požáru, nacházející se na pozemcích parc. č. 208/4; 186; 208/3; 184/1; 184/6; 184/4; 184/5 a z části také na pozemku parc. č. 208/5, vše k. ú. Bor u Skutče, zabezpečit před jejich nežádoucím únikem do jednotlivých složek životního prostředí (ovzduší, půda, povrchová a podzemní voda). Dále je společnost povinna přijmout přiměřená opatření, aby závadné látky nemohly vniknout do povrchových nebo podzemních vod a neohrožily jejich prostředí (tj. i možným zasakováním do půdních vrstev v okolí místa zacházení, např. v důsledku vymývání dešťovými srážkami apod.).

Termín: neprodleně

2. Odstranit odpady uvedené v bodu č. 1 z předmětných pozemků a následně je předat oprávněné osobě k dalšímu nakládání s nimi.

Termín: neprodleně poté, co budou známy skutečné vlastnosti odpadů na základě provedených analýz

3. Veškeré další odpady nezasažené požárem nacházející se v předmětném areálu zabezpečit před jejich nežádoucím znehodnocením, odcizením nebo únikem do okolních složek životního prostředí (ovzduší, půda, povrchová a podzemní voda).

Termín: do 31.7.2011

Dne 8.8.2011 se uskutečnilo následné místní šetření a jednání ve věci kontroly uložených opatření k nápravě a určení dalšího postupu při nakládání s odpady a závadnými látkami nacházejícími se v areálu společnosti SpeNet s.r.o. v Boru u Skutče, zejména pak s odpadními látkami (popel a natavené a spečené kusy gummy) vzniklými při hašení požáru odpadních pneumatik a těsnění dveří automobilů. Kontrolou na místě zahoření bylo zjištěno, že citovaná nápravná opatření uvedená pod body ad 1. a 3. nebyla splněna. Ve věci bodu 2 bylo ze strany jednatele společnosti, pana Chadimy, sděleno, že vstoupil do jednání se společností Odpady Svoboda s.r.o., Plzeň. Při následném jednání byli přítomní kontrole seznámeni s výsledky rozborů vzorků odpadů vzniklých po požáru, které byly, za přítomnosti zástupců ČIŽP Ol Hradec Králové a majitele nemovitosti pana Radka Chadimy, odebrány dne 23.6.2011 akreditovanou laboratoří společnosti BIOANALYTIKA CZ, s.r.o. Jejich vyhodnocení včetně doporučení následného způsobu řešení daného závadného stavu bylo zpracováno ve formě dokumentu „Bor u Skutče, Areál bývalé zemědělské výroby - požářiště, Vyhodnocení a závěrečná zpráva z monitoringu“ zpracovaného společností Vodní zdroje Ekomonitor spol. s r.o. v červenci 2011.

Z vypracovaného vyhodnocení a závěrečné zprávy z monitoringu vyplývají následující skutečnosti:

- Deponovaný odpad nevyhovuje k uložení na terén a dále k uložení na skládku inertního materiálu a na skládku ostatního odpadu S - OOI. Nevyhovujícími ukazateli jsou obsah Hg, Cd, Zn, síranů, fenolů, rozpuštěných látek, aromatických uhlovodíků, PAU a ekotoxicita.
- Do doby odstranění deponovaných popelovin a natavených a spečených odpadů je nutno provádět v bezdeštném období přiměřené zkrápění.
- Deponované popeloviny je doporučeno zrychleně vymístit na příslušnou skládku odpadů.

Spisová značka: ČÍŽP/45/OOH/SR02/1108994

Č.j.: ČÍŽP/45/OOH/SR02/1108994.003/11/KJJ/456

V Hradci Králové dne: 27.10.2011

Podkladem pro zahájení tohoto řízení byla zjištění ČÍŽP ze dne 6.6.2011, 7.6.2011, 9.6.2015, 17.6.2011 a 8.8.2011, kdy bylo zjištěno, že dne 6.6.2011 došlo k zahoření a následnému požáru odpadních pneumatik a gumových těsnění, které byly skladovány na venkovním prostranství v areálu společnosti SpeNet s.r.o. v Obci Bor u Skutče.

Při místním šetření dne 17.6.2011 bylo zjištěno, že v zadní části areálu na pozemcích parc. č. 208/4, 208/3, 184/1, 184/4, 184/5, 184/6, 882, 883, 186, 187 a 208/5, vše k.ú. Bor u Skutče, se ke dni 17.6.2011 nacházely zbytky (odpady) po hašení požáru odpadních pneumatik celých, drcených a těsnění dveří automobilů. Zbytky po hašení představovaly ohořelé části pneumatik, zbytky ocelových kordů pneumatik, zbytky kovů obsažených v tomto těsnění a poměrně velké množství popela. Pozemky parc. č. 208/3, 208/4, 208/5, 186 a 187, k.ú. Bor u Skutče, měly dle zápisu v katastru nemovitostí specifikován druh pozemku jako orná půda. Z dob podnikání fyzické osoby oprávněné k podnikání - pana Libora Hromádky v provozovně zůstalo dle odhadu ČÍŽP z roku 2007 cca 2 500 t odpadních pneumatik a gumových těsnění dveří automobilů. Pracovníci Hasičského záchranného sboru ČR a pracovníci Policie ČR v rámci šetření požáru odhadli objem pryžových odpadů, které byly zasaženy požárem, o cca 1 000 t vyšší.

Zjednáni nápravy spočívají v následujícím:

1. Veškeré odpady vzniklé ve spojení s likvidací požáru odpadních pneumatik a gumových těsnění dveří automobilů (ohořelé části pneumatik a těsnění, zbytky ocelových kordů pneumatik, zbytky kovů obsažených v tomto těsnění a popel), které se nacházely na pozemcích parc. č. 208/4, 208/3, 184/1, 184/4, 184/5, 184/6, 882, 883, 186, 187 a 208/5, vše k.ú. Bor u Skutče, zabezpečit před jejich nežádoucím únikem do jednotlivých složek životního prostředí (ovzduší, půda, povrchová a podzemní voda). Dále je společnost SpeNet s.r.o. povinna přijmout přiměřená opatření, aby závadné látky nemohly vniknout do povrchových nebo podzemních vod a neohrozily jejich prostředí (tj. i možným zasakováním do půdních vrstev v okolí místa zacházení, např. v důsledku vymývání dešťovými srážkami apod.)

Termín: do 10 dnů ode dne nabytí právní moci tohoto rozhodnutí a po celou dobu než budou odpady předány osobě oprávněné dle zákona o odpadech k dalšímu nakládání s nimi.

2. Odstranit odpady uvedené v bodu č. 1 z předmětných pozemků a následně je předat oprávněné osobě k dalšímu nakládání s nimi.

Termín: do 30 dnů ode dne nabytí právní moci tohoto rozhodnutí

3. O splnění bodu 1 a 2 písemně informovat ČÍŽP, oddělení odpadového hospodářství a referát chemických látek.

Č.j. 1390/550/11 97589/ENV/II

V Hradci Králové dne 31. 1. 2012

Rozhodnutí Ministerstva životního prostředí o odvolání společnosti SpeNet s.r.o., se sídlem Brno, Moravské nám. 754/13, IČ 255 70 307, ze dne 10. 11. 2011 proti rozhodnutí České inspekce životního prostředí, oblastního inspektorátu v Hradci Králové č.j. ČÍŽP/45/OOH/SR01/1 108994.003/1 1/KJJ/455 ze dne 27. 10. 2011, kterým byla uvedenému subjektu v souladu s ust. § 66 odst. 2 písm. b) a § 66 odst. 5 zákona č. 185/2001 Sb., o odpadech a o změně některých dalších zákonů v platném znění (dále jen zákon o odpadech) uložena pokuta v celkové výši 150 000,- Kč za porušení ust. § 16 odst. 1 písm. f) a c) tohoto zákona.

Ministerstvo životního prostředí přezkoumalo napadené rozhodnutí včetně předložených spisových podkladů a v souladu s ust. § 90 odst. 1 písm. a), c) zákona č. 500/2004 Sb., správní řád, ve znění pozdějších předpisů (dále jen správní řád) rozhodlo takto:

Napadené rozhodnutí ČIŽP, Ol v Hradci Králové č.j. ČIŽP/45/OOH/SR01/ 1108994.003/1/KJJ/455 ze dne 27. 10. 2011 se ve výroku mění následovně:

Část 1) výroku, kterou byla uložena pokuta za porušení ust. § 16 odst. 1 písm. f) zákona o odpadech ve výši 100 000,- Kč se mění tak, že pokuta se snižuje na částku 50 000,- Kč (slovy: padesát tisíc korun českých).

Část 2) výroku rozhodnutí, kterou byla uložena pokuta ve výši 50 000,- Kč za porušení ust. § 16 odst. 1 písm. c) zákona o odpadech se zrušuje.

V ostatním se prvoinstanční rozhodnutí nemění.

Č.j. 1391/550/11 97591/ENV/II

V Hradci Králové dne 2. 2. 2012

Rozhodnutí Ministerstva životního prostředí o odvolání společnosti SpeNet s.r.o., se sídlem Brno, Moravské nám. 754/13, IČ 255 70 307, ze dne 10. 11. 2011 proti rozhodnutí České inspekce životního prostředí, oblastního inspektorátu v Hradci Králové č.j. ČIŽP/45/OOH/SR02/1108994.003/11/KJJ/456 ze dne 27. 10. 2011, kterým inspekce uvedenému subjektu v souladu s ust. § 76 odst. 1 písm. c) zákona č. 185/2001 Sb., o odpadech a o změně některých dalších zákonů v platném znění (dále jen zákon o odpadech) stanovila opatření a lhůty pro zjednání nápravy.

Ministerstvo životního prostředí přezkoumalo napadené rozhodnutí včetně předložených spisových podkladů a v souladu s ust. § 90 odst. 1 písm. c) zákona č. 500/2004 Sb., správní řád ve znění pozdějších předpisů (dále jen správní řád) rozhodlo takto:

Napadené rozhodnutí ČIŽP, Ol V Hradci Králové Č.j. ČIŽP/45/OOH/SR02/ 1108994.003/1/KJJ/456 ze dne 27. 10. 2011 se mění tak, že se upravují lhůty pro splnění stanovených opatření č. 1 a č. 2 následovně:

opatření č. 1- termín: bezodkladně po nabytí právní moci tohoto rozhodnutí, nejpozději však do 31. 3. 2012

- opatření č. 2 - termín: do 30. 6. 2012.

3.2. Geodetické zaměření lokality

Plocha skládky pneumatik byla výškopisně a polohopisně zaměřena, aby bylo možno co nejpresněji určit množství uložených odpadů pro jejich následnou likvidaci. Dle závěrečné zprávy z měření bylo zjištěno, že **celkové množství skládky vůči stávajícímu terénu je 3447 m³ ±10%**. (Nepřesnost je dána částečnou nemožností identifikace stávajícího terénu a velkou členitostí materiálu na skládce).

Zpráva o geodetickém zaměření lokality je uvedena v **příloze č. 5**.

3.3. Dřívější průzkumné práce

V roce 2011, po té, co skládka začala hořet, byly odebrány vzorky popela a spečených a natavených kusů gumy. Vzorky byly analyzovány na zatřídění podle třídy vyluhovatelnosti a dle vyhl. 294/2005 Sb., přílohy 10, tab. 10.1.

Deponovaný odpad nevyhovuje k uložení na terén a dále k uložení na skládku inertního materiálu a na skládku ostatního odpadu S-OO1. Kolizními, resp. nevyhovujícími ukazateli je obsah rtuti, kadmia, zinku, síranů, fenolů, rozpuštěných látek, aromatických uhlovodíků, polyaromatických uhlovodíků a nevyhovující ekotoxicita.

Do doby odstranění deponovaných popelovin a natavených a spečených materiálů bylo doporučeno provádět v bezdeštném období přiměřené zkrápění (tj. nezpůsobit povrchový odtok vody z lokality) s cílem minimalizovat prašnost.

Deponované popeloviny a spečené zbytky gumy byly doporučovány k urychlenému vymístění na příslušnou skládku odpadů dle zatřídění odpadu původcem odpadu. Dle provedených analýz je vyloučeno daný odpad ukládat na povrch terénu, na skládku inertu a na skládku S-OO1.

Od roku 2014 probíhá v Boru u Skutče analýza rizik starých ekologických zátěží, mezi které spadá tato skládka pneumatik, zavezený lom směrem k městu Proseč a skládka u zahrádek, která je nedaleko koupaliště. Průzkumné práce zahrnovaly zhotovení hydrogeologických vrtů hloubky 30 m a ručních nevystrojených závrtů hloubky max. 3 m. Situace průzkumných prací a ploše skládky pneumatik a jejího okolí je uvedena v **příloze č. 6**.

Průzkumné práce neprokázaly kontaminaci podzemní vody v oblasti skládky pneumatik ani v přilehlých domovních studnách. Prokázány byly zvýšené obsahy uhlovodíků C₁₀-C₄₀ v zeminách, jako následek vylévání olejů do prostoru skladovaných pneumatik.

Situace průzkumných prací je uvedena v **příloze č. 6**.

4. Projektované práce

4.1. Shrnutí a uvedení do problému

Tento projekt řeší způsob realizace odstranění skládky pneumatik v obci Bor u Skutče, které jsou v areálu bývalého zemědělského družstva. Jsou zde uloženy odpadní pneumatiky a gumová těsnění dveří automobilů, zbytky ocelových kordů pneumatik, zbytky kovů obsažených v tomto těsnění. Na místě je velké množství popela, který vznikl při požáru skládky v roce 2011. Po uhašení požáru zůstaly na místě spečené kusy gumy, popel ze shořelých pneumatik a některé pneumatiky zůstaly částečně nebo zcela zachovalé. Při hoření pneumatik dochází ke vzniku značného množství toxických zplodin. Největší část se přemění na oxidy uhlíku a saze. Významný podíl tvoří monomery 1,3-butadien a styren. Z dalších látek jsou to především alifatické uhlovodíky (alkeny, alkadieny) a aromatické uhlovodíky, zejména benzen, dále pak toluen, ethylbenzen, fenylacetylen, xyleny, atd. K charakteristickým látkám zplodin hoření pneumatik patří i 4-vinylcyklohexen a limonen. Ze síry obsažené v pneumatikách vzniká především značné množství oxidu siřičitého a dále sirné deriváty, jako thiofen, methylthiofen, benzothiofen, atd. Součásti produktů hoření pneumatik jsou i některé oxidy kovů, zejména hořčíku, zinku a olova. Hořením pneumatik vzniká kromě plyných zplodin také olejovitá kapalina (pyrolytický olej).

Dále jsou zde uloženy obrazovky starých televizorů stavební suť, komunální odpad a v neposlední řadě také azbestové části střechy. V současné době je skládka volně přístupná

a odkrytá, je na částečně zpevněné ploše. Obrazovky jsou uloženy v bývalé ocelokolně, která je jen částečně zastřešená.

Obrazovky televizorů monitory obsahují řadu nebezpečných a toxických látek, jako například olovo, ytrium, europium, kadmium, molybden, berylium, kobalt, rtuť a další.

Ohroženo je jak horninové prostředí a podzemní voda, kam se zplodiny mohou dostat výluhem při srážkách, tak ovzduší, kam se dostává prach a popel, který může být unášený větrem na dlouhé vzdálenosti. Lidské zdraví je ohroženo především při dýchání zplodin.

4.2. Výčet projektovaných prací

Projektované práce budou sestávat z následujících prací a činností:

- **přípravné práce**
- **vlastní práce** (tj. odstranění odpadů).

Přípravné práce:

- průběh inženýrských sítí
- stanovení dopravních tras pro vyvážení odpadů a pohybu po lokalitě
- návrh dopravně inženýrských opatření, projednání opatření s dotčenými orgány státní správy
- zpracování plánu BOZP, PO a havarijního plánu s ohledem na stav lokality, nakládání s nebezpečnými látkami apod.

Vlastní práce – odstranění odpadů:

- řešení nakládky a odvozu odpadů, třídění odpadů
- řešení BOZP, PO, havarijní plán
- monitoring odpadů
- finální úprava území a odstranění dočasných komunikací a pomocných konstrukcí a materiálu

5. Popis vlastních prací

5.1. Přípravné práce

5.1.1. Vytyčení inženýrských sítí

Před začátkem prací budou zjištěny a vytyčeny veškeré inženýrské sítě, aby při odstraňování odpadů nedošlo ke střetu. Náklady na provedení vytyčení inženýrských sítí zahrne zhotovitel do souborné položky BOZP výkazu výměr.

5.1.2. Stanovení dopravních tras pro vyvážení odpadů a pohybu po lokalitě

V rámci přípravných prací budou projednána a odsouhlasena dopravně inženýrská opatření na vjezdech do areálu s dotčenými orgány státní správy. Následně bude pořízena fotodokumentace stavu příjezdových komunikací a okolních zpevněných ploch a objektů. Staveniště bude ohraničeno a označeno, do okolí budou instalována dopravně inženýrská opatření.

Náletové dřeviny na skládce budou vykáceny, odstraněny budou i traviny z prostoru deponovaného materiálu a přístupových cest.

5.1.2.1. Zhotovení přístupové komunikace a obratiště

Bude provedeno dočasné zpevnění komunikace v úsecích na nezpěvných površích - úpravy sjezdu z komunikace II. třídy č. 357, případně v rámci staveništních komunikací zřízení obratiště.

Sjezd z komunikace II. třídy bude dle potřeby zhotoven ze šterku zpevněním stávajícího nájezdu, popřípadě z panelů, které budou ploženy na stávající nezpěvný sjezd. Vjezd do areálu z jižní strany tvoří široká nezpěvněná komunikace. Nerovnosti na ní bude třeba zasypat šterkem, popřípadě komunikaci také zpevnit pokládkou panelů.

Vjezd do areálu z jihu tvoří železná brána, dostatečně široká pro průjezd automobilů, za ní je zpevněné prostranství, kde bude třeba pouze odstranit náletové dřeviny. Ze severní a východní strany není areál nijak ohraničen, příjezd bude řešen po šterkové/panelové cestě.

Obratiště budou na lokalitě pravděpodobně utvořena dvě. Jedno bude v severnější části areálu, kde vznikne odbagrováním části pneumatik a popela, který se nachází uprostřed.

Jižněji bude obratiště vytvořeno po odvozu popela, pneumatik a částí betonových desek, které jsou volně loženy na terénu. V této jižní části bude odvoz možno realizovat i bez obratiště, a to couváním přepravních vozidel.

Náklady na zhotovení přístupové komunikace a obratišť řeší souborná položka výkazu výměr Vybudování přístupové komunikace. Projekt nepředepisuje konkrétní plochu a umístění dočasných komunikací a obratišť, ponechává toto na úvaze zhotovitele s ohledem na způsob nakládání odpadů (typ mechanizace a jejich pracovní prostor) a odvozu dle použitých nákladních automobilů. Počítá se s maximálním využitím stávajících zpevněných ploch, jejich vyklizením (dočasné přesuny odpadů, prioritní odvoz z lokality) a vyčištěním od ruderálního porostu. Zhotovitel si může učinit představu o místě plnění jeho návštěvou a posoudit tak

z jeho pohledu nutný rozsah úpravy pro pohyb nákladních automobilů. Není stanoveno ani konstrukční souvrství dočasně zpevněných ploch. Pro orientační stanovení ceny položky bylo uvažováno s provedením hutněné vrstvy ze šterkodrti o tloušťce 25 cm na vrstvě geotextilie uložené na urovnaný nezpevněný povrch. V místě výjezdu na komunikaci II. třídy nad propustkem se předpokládalo uložení silničních panelů na urovnaný povrch rozšířeného propustku (prodloužení potrubí, násyp - rozšíření sjezdu) opatřený geotextilií a vrstvou písku či drobného kameniva o min. tloušťce 6 cm).

5.1.2.2. Odstranění přístupové komunikace

Po skončení veškerých prací budou odstraněny dočasné staveništní komunikace, veškerý použitý materiál bude odvezen.

Ohraničení staveniště a dopravního značení DIO bude demontováno.

5.1.3. Návrh dopravně inženýrských opatření, projednání opatření s dotčenými orgány státní správy

V rámci přípravných prací budou projednána a odsouhlasena dopravně inženýrská opatření na vjezdech do areálu s dotčenými orgány státní správy (obec Bor u Skutče, resp. obec s rozšířenou působností (město Chrudim), policie ČR). Následně bude pořízena fotodokumentace stavu příjezdových komunikací a okolních zpevněných ploch a objektů.

Staveniště bude řádně ohraničeno a označeno, do okolí budou instalována dopravně inženýrská opatření.

V případě potřeby bude nutné vykácet a odstranit náletové dřeviny, případně traviny z prostoru deponovaného materiálu a přístupových cest. Tyto práce se dají vykonat souběžně s realizací budování přístupové komunikace.

Finanční náklady spojené s projednáním a instalací dopravně inženýrských opatření (DIO) započte zhotovitel do souborné položky BOZP výkazu výměr.

5.1.4. Zpracování plánu BOZP

Z důvodu bezpečnosti práce a ochrany zdraví bude v rámci tohoto projektu nutné provést úpravu provozu místní komunikace. Vzhledem k tomu, že bude docházet k výjezdu vozidel z pozemku skládky na účelovou komunikaci, je nutné provést snížení rychlosti v obou směrech provozu a upozornit řidiče na vyjíždějící nákladní automobily ze skládky na komunikaci.

Místní a přechodnou úpravu provozu na pozemních komunikacích a užití zařízení pro provozní informace stanoví na silnici II. a III. třídy a na místní komunikaci obecní úřad obce s rozšířenou působností po předchozím písemném vyjádření příslušného orgánu policie.

Místní a přechodnou úpravu provozu na pozemních komunikacích a zařízení pro provozní informace stanoví na veřejně přístupné účelové komunikaci vlastník se souhlasem příslušného obecního úřadu obce s rozšířenou působností a po předchozím písemném stanovisku příslušného orgánu policie. Policie má 30 dnů od podání žádosti k vyjádření úpravě provozu na místní komunikaci. Pokud v této lhůtě nevydá žádné stanovisko, bere se to jako souhlas s žádostí.

6. Odstranění odpadů

Deponované odpady budou nakládány na nákladní automobily čelním nakladačem nebo rypadlem. Nákladní automobily budou vybaveny a označeny podle legislativních požadavků dle kategorie odváženého odpadu, nebezpečné odpady budou odváženy v režimu ADR. Technologický postup vyvážení odpadů, včetně dopravních tras v místě skládky, si určí zhotovitel dle použité mechanizace a zvyklostí. Odpady budou odváženy k odbornému odstranění na zařízení zvolené zhotovitelem.

Odvážený odpad bude průběžně monitorován s četností 1 vzorek na každých přibližně 200 t (celkem 14 ks vzorků). Vzorky budou analyzovány na zatřídění podle třídy vyluhovatelnosti dle vyhlášky 294/2005 Sb., příloha č. 2, tabulka 2.1.

Odstranění azbestových částí střechy bude probíhat dle platných právních předpisů. Eternitové desky budou uloženy do neprodyšných obalů a odvezeny na příslušnou skládku odpadu.

6.1.1. Řešení nakládky a odvozu odpadů, případně třídění odpadů a odstranění odpadů

Venkovní prostory:

Pneumatiky budou pomocí bagru nakládány na vozidla (v případě nebezpečného odpadu v režimu ADR) a poté odváženy na příslušnou skládku odpadů. Při odvozu odpadů budou dodržovány vytyčené trasy, aby nedocházelo ke kolizním situacím.

Kusy azbestu budou baleny do samostatných pytlů, které budou pečlivě utěsněny a budou samostatně odvezeny na příslušnou skládku. Při manipulaci s azbestem budou dodržovány zásady BOZP.

V případě potřeby budou vybrané nebezpečné odpady vzorkovány a zaslány k chemické analýze (následně zařazeny dle katalogu odpadů). Po zjištění složení a zařazení do příslušné kategorie budou nebezpečné odpady naloženy a odvezeny k likvidaci.

Vnitřní prostory budovy bývalého zemědělského družstva:

Odpady nacházející se uvnitř budovy budou vynášeny na společné místo nakladiště, kde budou nejprve příslušně roztříděny a následně naloženy k odvozu. Uvnitř budovy bude snížena možnost manipulace se strojovou technikou (kvůli prostoru, a také kvůli případné narušené statické budovy), proto bude nutné přistoupit k ručnímu odnošení odpadů před budovu, kde bude možná manipulace a nakládání se strojní technikou.

Veškerou manipulaci s odpadem v areálu bývalého zemědělského družstva, tzn. ruční a mechanizované přesuny v areálu, třídění, přemístění k místu nakládky a naložení na nákladní automobil ke konečnému odvozu, zahrne zhotovitel v jednotkové ceně položky výkazu výměr s názvem Sběr odpadu.

6.1.1.1. Balení odpadů - azbest

Vzhledem k množství likvidovaného materiálu s obsahem azbestu je nutné zhotovitelem posoudit a eventuálně projednat s příslušnou hygienickou stanicí, zda zahrnout tyto práce do kategorie vymezené vyhláškou č. 394/2006 Sb. v platném znění, kterou se stanoví práce s ojedinělou a krátkodobou expozicí azbestu a postup při určení ojedinělé a krátkodobé expozice těchto prací. Jedná se o práce:

- a) související s údržbou na sebe nenavazující a krátkodobé, při nichž se pracuje pouze s nedrolivými materiály,
- b) spojené s odstraňováním nerozrušených a nedrolivých materiálů, v nichž je azbest pevně zakotven v poživu, nebo
- c) při zapouzdřování materiálů obsahujících azbest nebo jejich potahování ochrannými prostředky proti uvolňování azbestu.

V opačném případě bude nutné postupovat dle zákona č. 258/2000 Sb., o ochraně veřejného zdraví §41, kde je zavedena ohlašovací povinnost prací, při nichž jsou nebo mohou být zaměstnanci exponováni azbestu. Hlášení je zaměstnavatel povinen učinit nejméně 30 dnů před zahájením práce a dále vždy, když dojde ke změně pracovních podmínek, které pravděpodobně budou mít za následek zvýšení expozice azbestového prachu nebo prachu z materiálu, které azbest obsahují. Náležitosti hlášení stanovuje prováděcí právní předpis. Tímto předpisem je vyhláška č. 432/2003 Sb., kterou se stanoví podmínky pro zařazování prací do kategorií, limitní hodnoty ukazatelů biologických expozičních testů, podmínky odběru biologického materiálu pro provádění biologických expozičních testů a náležitosti hlášení prací s azbestem a biologickými činiteli.

Prostor, v němž se provádí odstraňování azbestu nebo materiálu obsahujícího azbest, musí být vymezen kontrolovaným pásmem. Požadavky na kontrolované pásmo jsou dána nařízením vlády č. 361/2007 Sb. (§ 21 odst. 2 písmeno e) a dále zákonem č. 309/2006 Sb. § 7 Rizikové faktory pracovních podmínek a kontrolovaná pásma v platném znění.

Náklady na úpravu odpadu s obsahem azbestu před odvozem zahrne zhotovitel do jednotkové ceny za tunu odstraňovaného materiálu (položka Likvidace odpadu - azbest ze střech).

6.1.2. Řešení BOZP, PO, havarijního plánu při odstraňování odpadů

6.1.2.1. Doprava

Z důvodu bezpečnosti práce a ochrany zdraví bude v rámci tohoto projektu nutné provést úpravu provozu místní komunikace. Vzhledem k tomu, že bude docházet k výjezdu vozidel z pozemku skládky na účelovou komunikaci, je nutné provést snížení rychlosti v obou směrech provozu a upozornit řidiče na vyjíždějící nákladní automobily ze skládky na komunikaci.

Místní a přechodnou úpravu provozu na pozemních komunikacích a zařízení pro provozní informace stanoví na veřejně přístupné účelové komunikaci vlastník se souhlasem příslušného obecního úřadu obce s rozšířenou působností a po předchozím písemném stanovisku příslušného orgánu policie. Policie má 30 dnů od podání žádosti k vyjádření úpravě provozu na místní komunikaci. Pokud v této lhůtě nevydá žádné stanovisko, bere se to jako souhlas s žádostí.

6.1.2.2. Budovy a venkovní prostory

Z hlediska BOZP je nutné posoudit bezpečnost haly, ve které jsou uskladněny obrazovky televizorů. V případě, že v době zahájení sanace těchto objektů nelze vyloučit zřícení stropů nebo stěn, musí být přijata adekvátní opatření.

6.1.2.3. Azbest

Vzhledem k množství likvidovaného materiálu s obsahem azbestu (eternitové desky) je nutné posoudit a eventuálně projednat s příslušnou hygienickou stanicí, zda zahrnout tyto práce do kategorie vymezené vyhláškou č. 394/2006 Sb. v platném znění, kterou se stanoví práce s ojedinělou a krátkodobou expozicí azbestu a postup při určení ojedinělé a krátkodobé expozice těchto prací. Jedná se o práce:

- a) související s údržbou na sebe nenavazující a krátkodobé, při nichž se pracuje pouze s nedrolivými materiály,
- b) spojené s odstraňováním nerozrušených a nedrolivých materiálů, v nichž je azbest pevně zakotven v poživu, nebo
- c) při zapouzdřování materiálů obsahujících azbest nebo jejich potahování ochrannými prostředky proti uvolňování azbestu.

V opačném případě bude nutné postupovat dle zákona č. 258/2000 Sb., o ochraně veřejného zdraví §41, kde je zavedena ohlašovací povinnost prací, při nichž jsou nebo mohou být zaměstnanci exponováni azbestu. Hlášení je zaměstnavatel povinen učinit nejméně 30 dnů před zahájením práce a dále vždy, když dojde ke změně pracovních podmínek, které pravděpodobně budou mít za následek zvýšení expozice azbestového prachu nebo prachu z materiálu, které azbest obsahují. Náležitosti hlášení stanovuje prováděcí právní předpis. Tímto předpisem je vyhláška č. 432/2003 Sb., kterou se stanoví podmínky pro zařazování prací do kategorií, limitní hodnoty ukazatelů biologických expozičních testů, podmínky odběru biologického materiálu pro provádění biologických expozičních testů a náležitosti hlášení prací s azbestem a biologickými činiteli.

Prostor, v němž se provádí odstraňování azbestu nebo materiálu obsahujícího azbest, musí být vymezen kontrolovaným pásmem. Požadavky na kontrolované pásmo jsou dány nařízením vlády č. 361/2007 Sb. (§ 21 odst. 2 písmeno e) a dále zákonem č. 309/2006 Sb. § 7 Rizikové faktory pracovních podmínek a kontrolovaná pásma v platném znění. V tomto paragrafu je řečeno:

Zaměstnavatel je povinen zajistit, aby práce s azbestem, s chemickými karcinogeny a biologickými činiteli a pracovní procesy s rizikem chemické karcinogenity byly v rozsahu stanoveném prováděcím právním předpisem vždy prováděny v kontrolovaných pásmech, která budou označena a zajištěna tak, aby do nich nevstupovali zaměstnanci, kteří v něm nevykonávají práci, opravy, údržbu, zkoušky, revize, kontrolu nebo dozor.

O kontrolovaných pásmech a zaměstnancích, kteří vstupují do kontrolovaných pásem nebo zde konají práce uvedené výše, je zaměstnavatel povinen vést evidenci a ukládat ji po dobu stanovenou zvláštním právním předpisem. Evidence obsahuje:

- a) jméno, příjmení a rodné číslo zaměstnance,
- b) název kontrolovaného pásma, den jeho zřízení a zrušení,
- c) charakteristiku vykonávané práce,
- d) účel vstupu a dobu pobytu v kontrolovaném pásmu,

- e) počet odpracovaných směn,
- f) druhy provedených lékařských preventivních prohlídek a zvláštních očkování souvisejících s vykonávanou prací,
- g) údaje o výsledcích sledování zátěže organismu způsobené rizikovými faktory,
- h) výčet nebezpečných chemických látek a přípravků, se kterými se v kontrolovaném pásmu zachází,
- i) záznam o mimořádných situacích a změnách údajů uvedených v evidenci s datem jejich provedení.

V kontrolovaném pásmu je zakázáno jíst, pít a kouřit; pro tyto účely zaměstnavatel vyhradí zvláštní prostory. Vstupovat do kontrolovaného pásma lze jen s osobními ochrannými pracovními prostředky určenými pro výkon práce v kontrolovaném pásmu.

V kontrolovaném pásmu nesmějí pracovat mladiství, a to ani z důvodu přípravy na povolání, dále těhotné a kojící ženy a ženy do konce devátého měsíce po porodu.

Při odstraňování stavby nebo její části, v níž byl použit azbest nebo materiál obsahující azbest, musí být dodržena tato minimální opatření k ochraně zdraví zaměstnance dané nařízením vlády č. 361/2007 Sb. § 21 v platném znění:

- a) technologické postupy používané při zacházení s azbestem nebo materiálem obsahujícím azbest musí být upraveny tak, aby se předcházelo uvolňování azbestového prachu do pracovního ovzduší,
- b) azbest a materiály obsahující azbest musí být odstraněny před odstraňováním stavby nebo její části, pokud z hodnocení rizika nevyplývá, že expozice zaměstnanců azbestu by byla při tomto odstraňování vyšší,
- c) odpad obsahující azbest musí být sbírán a odstraňován z pracoviště co nejrychleji a ukládán do neprodyšně utěsněného obalu opatřeného štítkem obsahujícím upozornění, že obsahuje azbest,
- d) prostor, v němž se provádí odstraňování azbestu nebo materiálu obsahujícího azbest, musí být vymezen kontrolovaným pásmem,
- e) zaměstnanec v kontrolovaném pásmu musí být vybaven pracovním oděvem a osobními ochrannými pracovními prostředky k zamezení expozice azbestu dýchacím ústrojím. Pracovní oděv musí být ukládán u zaměstnavatele na místě k tomu určeném a řádně označeném. Po každém použití musí být provedena kontrola, zda není pracovní oděv poškozen, a provedeno jeho vyčištění. Je-li pracovní oděv poškozen, musí být před dalším použitím opraven. Bez kontroly a následně provedené opravy nebo výměny poškozené části nelze pracovní oděv znovu použít. Pokud praní nebo čištění pracovního oděvu neprovádí za těchto podmínek zaměstnavatel sám, přepravuje se k praní nebo čištění v uzavřeném kontejneru,
- f) pro zaměstnance musí být zajištěno sanitární a pomocné zařízení potřebné s ohledem na povahu práce.

Po ukončení prací spojených s odstraňováním azbestu nebo materiálu obsahujícího azbest ze stavby nebo její části může být příslušnou hygienickou stanicí nařízeno kontrolní měření úrovně azbestu.

Pro zaměstnance, který je nebo může být exponován azbestem nebo prachem z materiálu obsahujícího azbest, musí být zajištěno v pravidelných intervalech školení, které umožní získávání znalostí a dovedností k uplatňování správné prevence ohrožení zdraví.

6.1.2.4. Vybavení pracovníků osobními ochrannými pracovními prostředky (OOPP)

Vzhledem k různorodosti odstraňovaného odpadu je nutné vybavit pracovníky provádějící jakoukoliv manipulaci s těmito odpady vyhovujícími osobními ochrannými pracovními pomůckami (pracovní kombinéza, gumové holínky s neklouzavou podešví, odolné proti propíchnutí či proříznutí a odolné chemickým látkám, rukavice splňující normy EN 374:2003, EN 388:2003, filtrační polomaska s aktivním uhlím příslušné třídy a filtrační účinnosti materiálu). Použité ochranné pomůcky musí být předány k likvidaci v místě sanačních prací jako nebezpečný odpad. Zhotovitel je povinen své zaměstnance vhodnými osobními ochrannými pomůckami dle zákoníku práce §104 a nařízení vlády č. 495/2001 Sb. v platném znění.

Lokalita bude vybavena prostředky k poskytnutí první pomoci.

6.1.2.5 Požární ochrana

V případě vzniku požáru by bylo vhodné lokalitu vybavit ručními hasicími přístroji (vodní, pěna, prášek).

6.1.2.6. Monitoring odpadů během odstraňování odpadů

Monitoring a kontrola odpadů bude realizována formou vzorkování a laboratorních analýz pro zařazení odpadu dle třídy vyluhovatelnosti na příslušnou skládku odpadů.

Odvážený odpad bude průběžně monitorován s četností 1 vzorek na každých přibližně 200 t (celkem 14 ks vzorků). Vzorky budou analyzovány na zatřídění podle třídy vyluhovatelnosti dle vyhlášky 294/2005 Sb., příloha č. 2, tabulka 2.1.

6.1.3. Finální úprava terénu a odstranění dočasných komunikací a pomocných konstrukcí a materiálu

Po skončení veškerých prací budou odstraněny dočasné staveništní komunikace, veškerý použitý materiál bude odvezen.

Ohraničení staveniště a dopravního značení DIO bude demontováno.

Finální úpravy terénu v místě odvezených odpadů a dočasných staveništních komunikací budou spočívat v urovnání povrchu a dočištění území. Ocenění těchto prací provede zhotovitel v položce výkazu výměr s názvem: „Úklid plochy po odvozu materiálu“.

7. Stanovení podmínek vyhodnocení provedených prací

7.1 Výškopisné a polohopisné zaměření skutečného provedení odstranění odpadů.

Po ukončení všech prací bude plocha po odstraněných odpadech polohopisně a výškopisně zaměřena pro určení skutečného provedení likvidace dopadů. Toto zaměření bude sloužit k posouzení splnění indikátoru plochy odstraňovaných odpadů.

7.2. Závěrečná zpráva

Po ukončení prací bude zpracována Závěrečná zpráva, kde bude popsáno a dokumentováno přesné množství zlikvidovaných odpadů, včetně výsledků zatřídění těchto odpadů podle třídy vyluhovatelnosti.

7.3. Publicita projektu

Příjemce podpory odpovídá za informování veřejnosti o tom, že projekt byl realizován za finanční spoluúčasti Fondu.

Volba relevantních prostředků a opatření pro zajištění publicity projektu podléhá rozhodnutí příjemce podpory, přičemž každý nástroj k naplnění povinné publicity musí být označen povinným sdělením: „*Tento projekt je spolufinancován Státním fondem životního prostředí České republiky a Ministerstvem životního prostředí.*“ a logem Fondu a MŽP, která budou viditelná a doplněná o odkaz na internetové stránky www.sfzp.cz a www.mzp.cz.

V rámci této Výzvy jsou příjemci podpory povinni umístit v místě realizace projektu informační tabuli s plochu vyhrazenou pro informaci o spoluúčasti Fondu (viz výše) a to alespoň 25% z celkové plochy informační tabule. Informační tabule bude umístěna na viditelném a veřejnosti přístupném místě. Příjemce podpory je povinen umístit informační tabuli bezprostředně po zahájení fyzické realizace projektu. Minimální velikost informační tabule je 400 x 300 mm.

8. Harmonogram prací

Tabulka č. 3 obsahuje harmonogram prací v měsících. Předpokládané ukončení realizace je v dubnu 2016.

Tabulka č. 3: Harmonogram prací

	2016					
	3..	4.	5.	6.	7.	8.
Odborný dozor						
Sběr odpadu						
Likvidace odpadu						
Přeprava odpadu						
Laboratorní analýzy zatřídění odpadu						
Vybudování /likvidace přístupové komunikace						

	2016					
	3..	4.	5.	6.	7.	8.
Závěrečná zpráva						

9. Závěr

Společnost BIOANALYTIKA CZ, s.r.o. zpracovala tento Realizační projekt Odstranění skládky pneumatik v obci Bor u Skutče jako podklad pro výběrové řízení na zhotovitele výše uvedených prací, které jsou spolufinancovány pomocí Národního Operačního programu Životní prostředí, Prioritní oblast 3. Odpady, staré zátěže, environmentální rizika, Podoblast podpory 3.3 Odstranění a rekultivace nepovolených „černých skládek“ a řešení starých ekologických zátěží - Sanace havarijních stavů.

10. Použitá literatura

DEMEK, J., BALATKA, B., BŮČEK, A., CZUDEK, T., DĚDEČKOVÁ, M., HRÁDEK, M., IVAN, A., LACINA, J., LOUČKOVÁ J., RAUSNER, J., STEHLÍK, O., SLÁDEK, J., VANĚČKOVÁ, L., VAŠÁTKO, J. (1987): Zeměpisný lexikon ČSR, Hory a nížiny. - Academia, 1-584. Praha.

HERČÍK, F., HERMAN, Z., VALEČKA, J. (2003): Hydrogeologie české křídové pánve. – Český geologický ústav, 1 – 91, Praha.

CHLUPÁČ, I., BRZOBOHATÝ, R., KOVANDA, J., STRÁNÍK, Z. (2002): Geologická minulost České republiky. - Academia, 143-150. Praha.

OLMER, M., KESSL, J., PRCHALOVÁ, H., HOLÍKOVÁ, M., PAVLÍKOVÁ, D., ANÝŽ, D., JIROUDKOVÁ, M., NOVÁK, V., ŠIFTAŘ, Z., NAKLÁDAL, V., HERRMAN, Z., ŘEZÁČ, B. (1990): Hydrogeologické rajóny. – Výzk. Úst. Vodohosp., 1-154. Praha.

POTOČÁROVÁ, L., 2015: Odstranění skládky pneumatik v obci Bor u Skutče. ČISTÁ PŘÍRODA VÝCHODNÍCH ČECH, o.p.s., 15 s., 8 příloh., Chrudim.

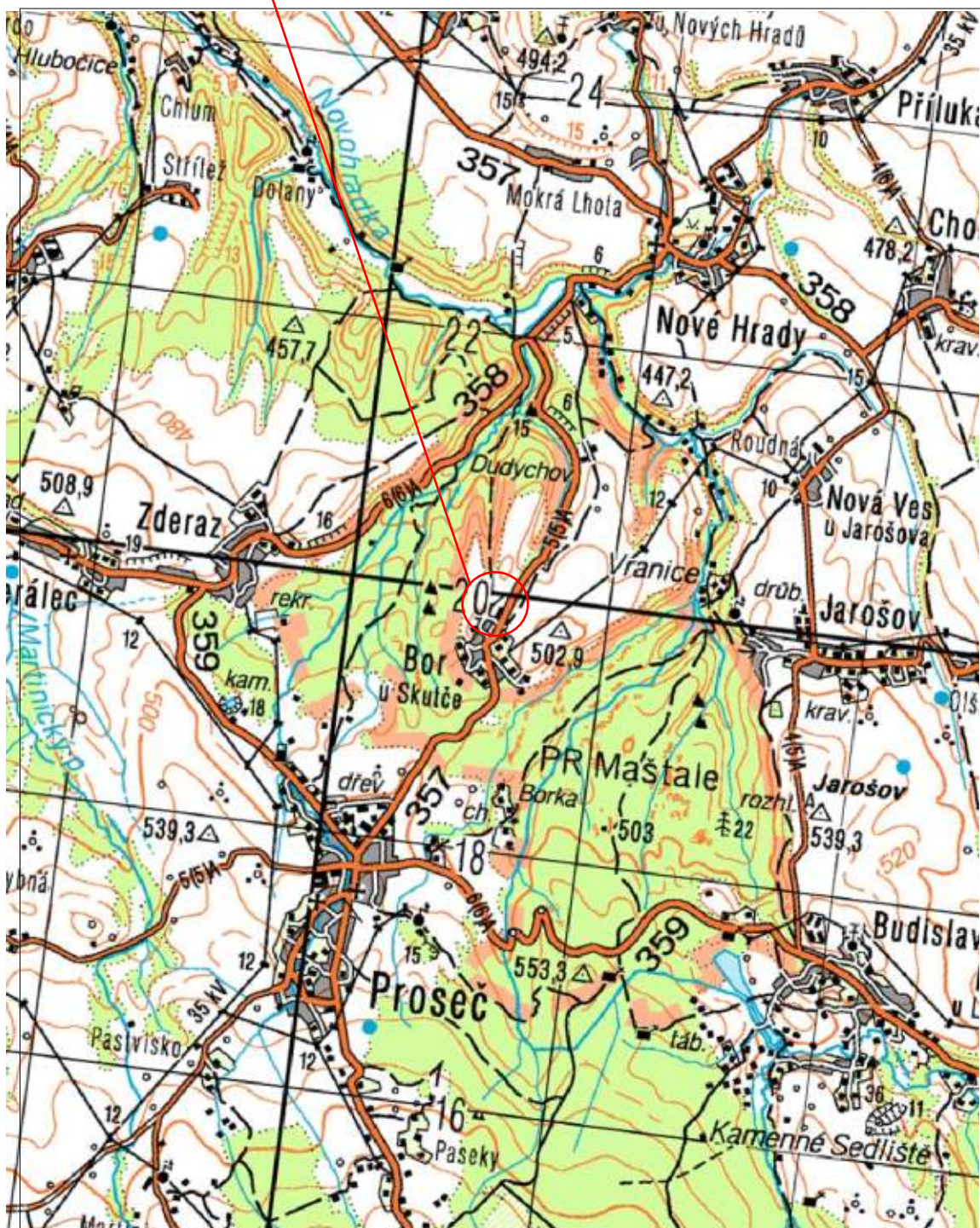
QUITT, E. (1971): Klimatické oblasti ČSR. – Studia geographica, 1-64. Brno.

Ostatní zdroje:

- 1) VODNÍ HOSPODÁŘSTVÍ A OCHRANA VOD [ONLINE]. PRAHA: Výzk. Úst. Vodohosp. T. G. Masaryka, Mapy a data [cit. 2015-08-28]. Dostupný na <http://heis.vuv.cz>
- 2) HYDROLOGICKÝ SEZNAM PODROBNÉHO ČLENĚNÍ POVODÍ VODNÍCH TOKŮ ČR [ONLINE]. PRAHA: ČESKÝ HYDROMETROLOGICKÝ ÚSTAV [cit. 2015-08-28]. Dostupný na ftp://ftp.chmi.cz/hydrologicky_seznam_povodi.pdf
- 3) NÁRODNÍ GEOPORTÁL INSPIRE [ONLINE]. PRAHA: Cenia, ČÚZK Praha [cit. 2014-07-28]. Dostupný na <http://geoportal.gov.cz>
- 4) MAPOVÝ SERVER ČGS [ONLINE]. Geologická mapa 1 : 50 000, PRAHA: Česká geologická služba [cit. 2015-08-28]. Dostupný na mapy.geology.cz/geocr50/
- 5) ZÁKLADNÍ VODOHOSPODÁŘSKÁ MAPA ČR 1:50 000, list 13-42 Pardubice. VÚV T.G.M. Praha, ČÚZK. Praha.
- 6) ZÁKLADNÍ MAPA ČR M 1:10 000 list 13-42-17, ČÚZK. Praha.
- 7) MAPOVÝ SERVER MAPOMAT [ONLINE]. ČÚZK, ARCDATA Praha, s.r.o, T-MAPY spol. s r.o. [cit. 2015-08-31]. Dostupný na <http://mapy.nature.cz>



Zájmová oblast



Podklad získán ze serveru www.cuzk.cz dne 2.7.2015

M 1 : 50 000

Bioanalytika CZ

AKCE:
Odstranění skládky pneumatik v obci Bor u Skutče

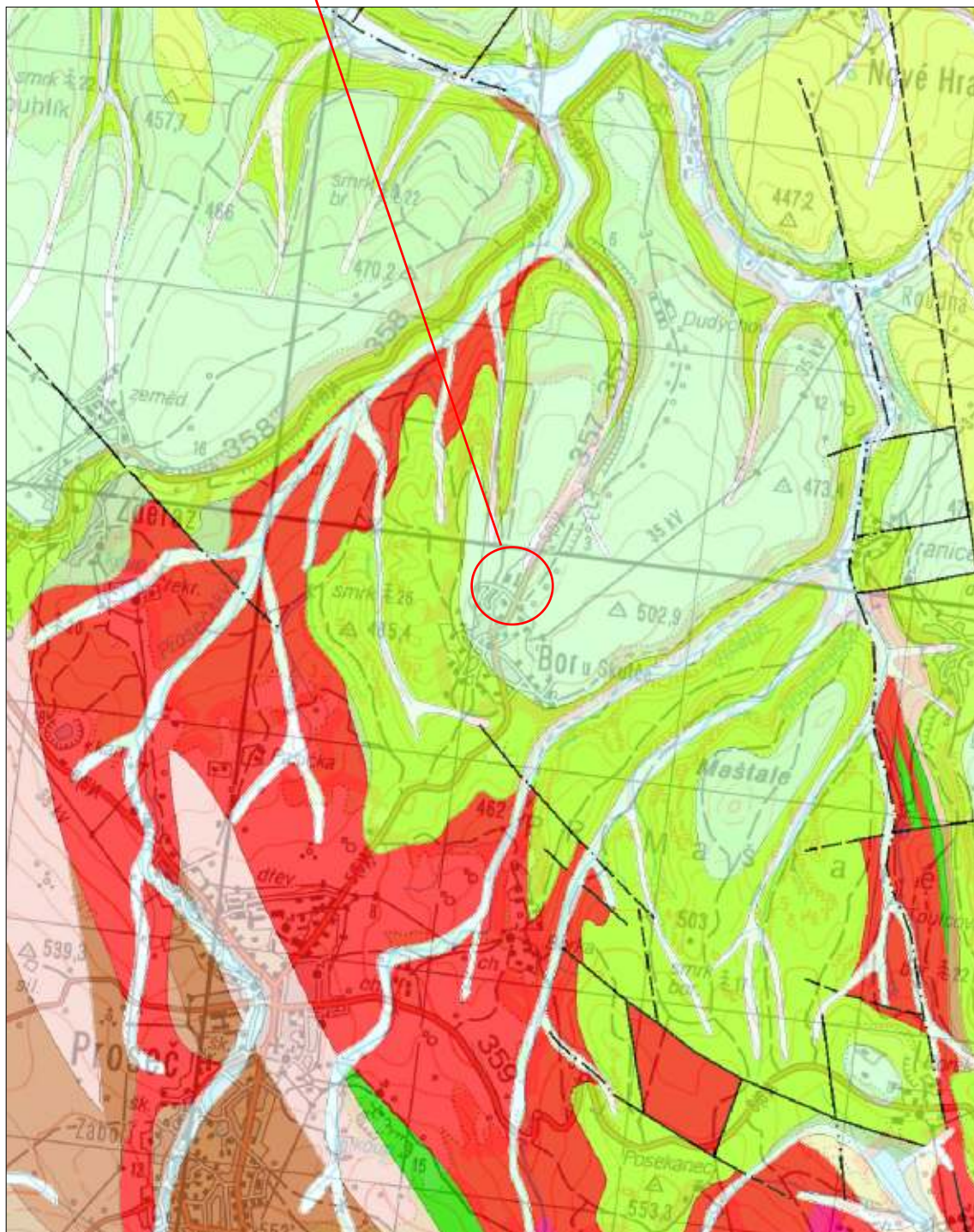
Realizační projekt

Situace širšího zájmového území

Příloha . 1



Zájmová oblast



Podklad získán ze serveru www.geology.cz dne 2.7.2015

M 1 : 30 000

Bioanalytika CZ

AKCE:
Odstranění skládky pneumatik v obci Bor u Skutče

Realizační projekt

Geologické poměry

Príloha .2



Zájmová oblast



Podklad získán ze serveru www.geology.cz dne 2.7.2015

M 1 : 30 000



ČESKÁ INSPEKCE
ŽIVOTNÍHO PROSTŘEDÍ

Oblastní inspektorát Hradec Králové
Resslova 1229, 500 02 Hradec Králové
tel.: 495 773 111, fax: 495 211 175
e-mail: public@hk.cizp.cz, www.cizp.cz
IČO: 41 69 32 05

Spisová značka: 1112350

Č. j.: ČIŽP/45/OOV/SR01/1112350.003/11/KAC – P 13/11

V Hradci Králové dne: 24.10.2011

Rozhodnutí

Česká inspekce životního prostředí, jako příslušný orgán podle ustanovení § 104 odst. 1, § 112 a § 125l odst. 7 zákona č. 254/2001 Sb., o vodách a o změně některých zákonů (vodní zákon), ve znění pozdějších předpisů (dále jen vodní zákon), v souladu se zákonem č. 500/2004 Sb., správní řád, ve znění pozdějších změn a doplňků (dále jen správní řád)

u k l á d á s u b j e k t u:

Název: **SpeNet s.r.o.**
Sídlo: **Brno, Moravské nám. 754/13, PSČ 602 00**
IČ: **255 70 307**
(dále také účastník)

1. dle ust. § 125a odst. 1 písm. l) a ust. § 125a odst. 2 písm. d) vodního zákona

pokutu ve výši 50.000 Kč
(slovy: padesáttisíc korun českých)

za porušení povinností stanovených vodním zákonem, kdy účastník v areálu ve vlastnictví společnosti SpeNet s.r.o., Brno v k. ú. Bor u Skutče, v rozporu s § 39 odst. 1 neučinil při zacházení se závadnými látkami přiměřená opatření, aby nevnikly do povrchových nebo podzemních vod a ohrozil tak jejich prostředí. Konkrétně bylo zjištěno, že v období od 6.6.2011 do 8.8.2011 byly na pozemcích parc. č. 208/4; 208/3; 184/1; 184/6; 186; 184/4; 184/5 a z části také na pozemku parc. č. 208/5, vše k. ú. Bor u Skutče přítomny zbytky ohořelých odpadů s obsahem závadných látek, které vznikly při požáru skladovaných odpadních pneumatik a gumových těsnění. Předmětné závadné látky vzniklé požárem se nacházely na volných venkovních plochách v areálu společnosti SpeNet s.r.o. a nebyly žádným způsobem zabezpečeny před jejich nežádoucím únikem do okolních složek životního prostředí, především pak do horninového prostředí a podzemních a povrchových vod daného území.

V tomto jednání je spatřováno porušení povinnosti stanovené ust. § 39 odst. 1 vodního zákona.

1. Veškeré odpady vzniklé ve spojení s likvidací požáru, resp. zbytky odpadů po likvidaci tohoto požáru, nacházející se na pozemcích parc. č. 208/4; 186; 208/3; 184/1; 184/6; 184/4; 184/5 a z části také na pozemku parc. č. 208/5, vše k. ú. Bor u Skutče, zabezpečit před jejich nežádoucím únikem do jednotlivých složek životního prostředí (ovzduší, půda, povrchová a podzemní voda). Dále je společnost povinna přijmout přiměřená opatření, aby závadné látky nemohly vniknout do povrchových nebo podzemních vod a neohrožily jejich prostředí (tj. i možným zasakováním do půdních vrstev v okolí místa zacházení, např. v důsledku vymývání dešťovými srážkami apod.).

Termín: neprodleně

2. Odstranit odpady uvedené v bodu č. 1 z předmětných pozemků a následně je předat oprávněné osobě k dalšímu nakládání s nimi.

Termín: neprodleně poté, co budou známy skutečné vlastnosti odpadů na základě provedených analýz

3. Veškeré další odpady nezasazené požárem nacházející se v předmětném areálu zabezpečit před jejich nežádoucím znehodnocením, odcizením nebo únikem do okolních složek životního prostředí (ovzduší, půda, povrchová a podzemní voda).

Termín: do 31.7.2011

Dne 8.8.2011 se uskutečnilo následné místní šetření a jednání ve věci kontroly uložených opatření k nápravě a určení dalšího postupu při nakládání s odpady a závadnými látkami nacházejícími se v areálu společnosti SpeNet s.r.o. v Boru u Skutče, zejména pak s odpadními látkami (popel a natavené a spečené kusy gumy) vzniklými při hašení požáru odpadních pneumatik a těsnění dveří automobilů. Kontrolou na místě zahoření bylo zjištěno, že citovaná nápravná opatření uvedená pod body ad 1. a 3. nebyla splněna. Ve věci bodu 2 bylo ze strany jednatele společnosti, pana Chadimy, sděleno, že vstoupil do jednání se společností Odpady Svoboda s.r.o., Plzeň. Při následném jednání byli přítomní kontrole seznámeni s výsledky rozborů vzorků odpadů vzniklých po požáru, které byly, za přítomnosti zástupců ČIŽP OI Hradec Králové a majitele nemovitosti pana Radka Chadimy, odebrány dne 23.6.2011 akreditovanou laboratoří společnosti Bioanalytika CZ, s.r.o. Jejich vyhodnocení včetně doporučení následného způsobu řešení daného závadného stavu bylo zpracováno ve formě dokumentu „Bor u Skutče, Areál bývalé zemědělské výroby – požářiště, Vyhodnocení a závěrečná zpráva z monitoringu“ zpracovaného společností Vodní zdroje Ekomonitor spol. s r.o. v červenci 2011.

Z vypracovaného vyhodnocení a závěrečné zprávy z monitoringu vyplývají následující skutečnosti:

- deponovaný odpad nevyhovuje k uložení na terén a dále k uložení na skládku inertního materiálu a na skládku ostatního odpadu S – OO1. Nevyhovujícími ukazateli je obsah Hg, Cd, Zn, síranů, fenolů, rozpuštěných látek, aromatických uhlovodíků, PAU a ekotoxicita,
- do doby odstranění deponovaných popelovin a natavených a spečených odpadů je nutno provádět v bezdeštném období přiměřené zkrápění, tj. nezpůsobit povrchový odtok vody z lokality, s cílem minimalizovat prašnost,
- je doporučeno deponované popeloviny a spečené zbytky gumy urychleně vymístit na příslušnou skládku odpadů se zaříděním odpadů původcem odpadu, dle provedených analýz je vyloučeno daný odpad ukládat na povrch terénu, na skládku inertu a na skládku S – OO1,

2. Ke způsobu jeho spáchání a k okolnostem za nichž byl spáchán - dle názoru ČIŽP došlo ke spáchání tohoto správního deliktu zjevnou nedbalostí, neboť k zahoření a následnému požáru skládky pneumatik a gumových těsnění, která byla uložena na venkovním prostranství v areálu společnosti SpeNet s.r.o. v k. ú. Bor u Skutče, došlo v souvislosti s opravou střechy na hale.

Pokuta za zacházení se závadnými látkami v rozporu s § 39 odst. 1 je po provedeném správním řízení uložena ve výši 50.000 Kč.

Správní orgán dále ve výroku 2. uložil účastníkovi řízení uhradit náhradu nákladů řízení ve výši 1.000 Kč, neboť řízení bylo vyvoláno porušením právní povinnosti účastníka řízení.

Poučení o odvolání:

Proti tomuto rozhodnutí se můžete dle ust. § 81 a násl. správního řádu odvolat do 15ti dnů ode dne jeho doručení k Ministerstvu životního prostředí ČR, odboru výkonu státní správy VI, podáním učiněným u zdejšího oblastního inspektorátu na adresu:

Česká inspekce životního prostředí, oblastní inspektorát Hradec Králové
Resslova 1229
500 02 Hradec Králové

„otisk úředního razítka“

Bohumír Dušek

Digitálně podepsal Bohumír Dušek
DN: c=CZ, o=Česká inspekce životního prostředí [IČ
41693205], ou=CIŽP - OI Hradec Králové, ou=10082,
cn=Bohumír Dušek, serialNumber=P170808,
title=vedoucí oddělení
Datum: 2011.10.26 09:49:35 +02'00'

Ing. Bohumír Dušek
vedoucí oddělení ochrany vod

Rozdělovník:

Do vlastních rukou: (*účastník řízení*)

SpeNet s.r.o., Brno, IČ 255 70 307

Na vědomí: (*po nabytí právní moci*)

1. Celní úřad Hradec Králové (se žádostí o rozdělení pokuty podle § 1251 odst. 10 zákona č. 254/2001 Sb., o vodách a o změně některých zákonů (vodní zákon), tj. 50 % uložené částky do rozpočtu obce Bor u Skutče, 50 % je příjmem SFŽP)
2. Obec Bor u Skutče
3. MěÚ Chrudim
4. SFŽP
5. Ř ČIŽP, OOV
6. Ř ČIŽP, OE



ČESKÁ INSPEKCE
ŽIVOTNÍHO PROSTŘEDÍ

Oblastní inspektorát Hradec Králové
Resslova 1229, 500 02 Hradec Králové
tel.: 495 773 111, fax: 495 211 175
e-mail: public@hk.cizp.cz, www.cizp.cz
IČO: 41 69 32 05

Celní úřad
ul. Vážní 1000
500 03 Hradec Králové

Spisová značka: Číslo jednací:
1112350 ČIŽP/45/OOV/SR01/1112350.004/11/KAC P 13/11

Vyřizuje / linka: Místo a datum:
Ing. Chvojková/417 Hradec Králové, 21.11.2011

Doložka právní moci

Toto rozhodnutí ČIŽP č.j. ČIŽP/45/OOV/SR01/1112350.003/11/KAC P 13/11 ze dne. 24.10.2011 nabylo právní moci dne 11.11.2011.

Rozhodnutí je uloženo subjektu SpeNet s.r.o, IČ: 255 70 307

„otisk úředního razítka“

Bohumír Dušek

Digitálně podepsal Bohumír Dušek
DN: c=CZ, o=Česká inspekce životního prostředí
[C 41693205], ou=CIZP - OI Hradec Králové,
ou=10082, cn=Bohumír Dušek,
serialNumber=P170808, title=vedoucí oddělení
Datum: 2011.11.22 08:52:09 +01'00'

Ing. Bohumír Dušek
vedoucí oddělení ochrany vod

Příloha:

Rozhodnutí ČIŽP

Rozdělovník:

Na vědomí:

1. Obec Bor u Skutče
2. MěÚ Chrudim
3. SFŽP
4. Ř ČIŽP-OE, OOV



ČESKÁ INSPEKCE
ŽIVOTNÍHO PROSTŘEDÍ

Oblastní inspektorát Hradec Králové
Resslova 1229, 500 02 Hradec Králové
tel.: 495 773 111, fax: 495 211 175
e-mail: public@hk.cizp.cz, www.cizp.cz
ID DS: skvdzan, IČ: 41 69 32 05

Spisová značka: ČIŽP/45/OOH/SR02/1108994
Č.j.: ČIŽP/45/OOH/SR02/1108994.003/11/KJJ/456
V Hradci Králové dne: 27.10.2011

Česká inspekce životního prostředí, oblastní inspektorát Hradec Králové (dále také jen „ČIŽP“), jako příslušný orgán veřejné správy v oblasti odpadového hospodářství podle ustanovení § 71 písm. d) a s působností podle ustanovení § 76 odst. 1 písm. c) zákona č. 185/2001 Sb., o odpadech a o změně některých dalších zákonů, ve znění pozdějších předpisů (dále jen „zákon o odpadech“) a v souladu se zákonem č. 500/2004 Sb., správní řád, ve znění pozdějších předpisů (dále jen „správní řád“), po provedeném správním řízení vydává toto

ROZHODNUTÍ.

V souladu s ustanovením § 76 odst. 1 písm. c) zákona o odpadech se

účastníkovi řízení

Název: **SpeNet s.r.o.**
IČ: **255 70 307**
Sídlo: **Brno, Moravské nám. 754/13, PSČ 602 00**
(dále také jen „účastník řízení“; „kontrolovaná společnost“ nebo „společnost SpeNet s.r.o.“)

stanoví opatření a lhůty pro zjednání nápravy, které spočívají v následujícím:

1. Veškeré odpady vzniklé ve spojení s likvidací požáru odpadních pneumatik a gumových těsnění dveří automobilů (ohořelé části pneumatik a těsnění, zbytky ocelových kordů pneumatik, zbytky kovů obsažených v tomto těsnění a popel), které se nacházely na pozemcích parc. č. 208/4, 208/3, 184/1, 184/4, 184/5, 184/6, 882, 883, 186, 187 a 208/5, vše k.ú. Bor u Skutče, zabezpečit před jejich nežádoucím únikem do jednotlivých složek životního prostředí (ovzduší, půda, povrchová a podzemní voda). Dále je společnost SpeNet s.r.o. povinna přijmout přiměřená opatření, aby závadné látky nemohly vniknout do povrchových nebo podzemních vod a neohrozily jejich prostředí (tj. i možným zasakováním do půdních vrstev v okolí místa zacházení, např. v důsledku vymývání dešťovými srážkami apod.)

Termín: do 10 dnů ode dne nabytí právní moci tohoto rozhodnutí a po celou dobu než budou odpady předány osobě oprávněné dle zákona o odpadech k dalšímu nakládání s nimi

2. Odstranit odpady uvedené v bodu č. 1 z předmětných pozemků a následně je předat oprávněné osobě k dalšímu nakládání s nimi.

Termín: do 30 dnů ode dne nabytí právní moci tohoto rozhodnutí

3. O splnění bodu č. 1 a 2 písemně informovat ČIŽP, oddělení odpadového hospodářství a referát chemických látek.

Termín: do 10 dnů ode dne splnění

Odůvodnění

Česká inspekce životního prostředí vydává po provedeném správním řízení toto rozhodnutí o stanovení opatření a lhůt pro zjednání nápravy.

Správní řízení bylo zahájeno dopisem č.j. ČIŽP/45/OOH/SR02/1108994.001/11/KJJ/348 ze dne 10.8.2011, který byl účastníkovi řízení doručen dne 17.8.2011.

Podkladem pro zahájení tohoto řízení byla zjištění ČIŽP ze dne 6.6.2011, 7.6.2011, 9.6.2011, 17.6.2011 a 8.8.2011, kdy bylo zjištěno, že dne 6.6.2011 došlo k zahoření a následnému požáru odpadních pneumatik a gumových těsnění, které byly skladovány na venkovním prostranství v areálu společnosti SpeNet s.r.o. v Obci Bor u Skutče.

Při místním šetření dne 17.6.2011 bylo zjištěno, že v zadní části areálu na pozemcích parc. č. 208/4, 208/3, 184/1, 184/4, 184/5, 184/6, 882, 883, 186, 187 a 208/5, vše k.ú. Bor u Skutče, se ke dni 17.6.2011 nacházely zbytky (odpady) po hašení požáru odpadních pneumatik celých, drcených a těsnění dveří automobilů. Zbytky po hašení představovaly ohořelé části pneumatik, zbytky ocelových kordů pneumatik, zbytky kovů obsažených v tomto těsnění a poměrně velké množství popela. Pozemky parc. č. 208/3, 208/4, 208/5, 186 a 187, k.ú. Bor u Skutče, měly dle zápisu v katastru nemovitostí specifikován druh pozemku jako orná půda.

Z dob podnikání fyzické osoby oprávněné k podnikání – pana Libora Hromádky v provozovně zůstalo dle odhadu ČIŽP z roku 2007 cca 2 500 t odpadních pneumatik a gumových těsnění dveří automobilů. Pracovníci Hasičského záchranného sboru ČR a pracovníci Policie ČR v rámci šetření požáru odhadli objem pryžových odpadů, které byly zasazeny požárem, o cca 1 000 t vyšší.

Ve vztahu ke vzniku požáru odpadních pneumatik a gumových těsnění jednatel společnosti SpeNet s.r.o. (pan Radek Chadima) uvedl, že k němu došlo v souvislosti s opravou střechy na hlavní hale (použití autogenu).

Z kupní smlouvy (čl. III., bod 4) uzavřené dne 15.6.2006 mezi správcem konkurzní podstaty a společností SpeNet s.r.o. vyplývá, že společnost SpeNet s.r.o. se stala výlučným vlastníkem všech odpadů uložených historicky na pozemcích vymezených v čl. I., bodu 3 této smlouvy. Tzn. byla majitelem všech odpadů, které se před požárem nacházely v provozovně Bor u Skutče.

Vzhledem k tomu, že při požáru a jeho likvidaci došlo ke změnám původních vlastností a charakteristik odpadů byla společnost SpeNet s.r.o. původcem těchto „nových druhů“ odpadů a byla povinna plnit veškeré povinnosti (zejména dle ustanovení § 16 zákona o odpadech), které se ze zákona o odpadech vztahují na původce odpadů. Tyto odpady nacházející se na těchto pozemcích nebyly žádným způsobem zabezpečeny před jejich nežádoucím znehodnocením, odcizením nebo únikem do okolních složek životního prostředí (zejména půda, ovzduší, podzemní a povrchová voda).

Z kontroly a jednání dne 17.6.2011 byl pořízen protokol o kontrolním šetření a jednání č.j. ČIŽP/45/OOH/1108994.002/11/KJJ ze dne 17.6.2011, kterým byla společností SpeNet s.r.o. uložena následující opatření k nápravě, cit.:

„1. Veškeré odpady vzniklé ve spojení s likvidací požáru, resp. zbytky odpadů po likvidaci tohoto požáru, nacházející se na pozemcích parc. č. 208/4; 186; 208/3; 184/1; 184/6; 184/4; 184/5 a z části také na pozemku parc. č. 208/5, vše k.ú. Bor u Skutče, zabezpečit před jejich nežádoucím únikem do jednotlivých složek životního prostředí (ovzduší, půda, povrchová a podzemní voda) Dále je společnost povinna přijmout přiměřená opatření, aby závadné látky nemohly vniknout do povrchových nebo podzemních vod a neohrozily jejich prostředí (tj. i možným zasakováním do půdních vrstev v okolí místa zacházení, např. v důsledku vymývání dešťovými srážkami apod.)

Termín: neprodleně

2. Odstranit odpady uvedené v bodu č. 1 z předmětných pozemků a následně je předat oprávněné osobě k dalšímu nakládání s nimi.

Termín: neprodleně poté, co budou známy skutečné vlastnosti odpadů na základě provedených analýz.

3. Veškeré další odpady nezasažené požárem nacházející se v předmětném areálu zabezpečit před jejich nežádoucím znehodnocením, odcizením nebo únikem do okolních složek životního prostředí (ovzduší, půda, povrchová a podzemní voda).

Termín: do 31.7.2011, konec citace.

Dne 8.8.2011 se uskutečnila kontrola a jednání ve věci dalšího postupu při nakládání s odpady nacházejícími se v areálu společnosti SpeNet s.r.o. v Boru u Skutče, zejména se zaměřením na odpady vzniklé při hašení požáru odpadních pneumatik a těsnění dveří automobilů umístěných na pozemcích v předmětném areálu.

Kontrola a jednání navazovalo na místní šetření a jednání, které se uskutečnilo dne 17.6.2011 a ze kterého byl sepsán protokol č.j. ČIŽP/45/OOH/1108994.002/11/KJJ ze dne 17.6.2011. Při místním šetření byla také kontrolována opatření k nápravě, která byla společnosti SpeNet s.r.o. uložena v protokolu č.j. ČIŽP/45/OOH/1108994.002/11/KJJ ze dne 17.6.2011.

Při místním šetření dne 8.8.2011 bylo zjištěno, že nápravná opatření uvedená pod body č. 1 a 3 (viz výše) nebyla splněna, a to ani částečně. Ve věci bodu č. 2 bylo ze strany jednatele společnosti SpeNet s.r.o., pana Radka Chadímy, sděleno, že vstoupil do jednání se společností Odpady Svoboda s.r.o. z Plzně. Při jednání, které navazovalo bezprostředně na místní šetření, byli přítomni seznámeni s výsledky rozborů vzorků odpadů, které byly dne 23.6.2011 odebrány akreditovanou laboratoří společnosti Vodní zdroje Ekomonitor spol. s r.o. za přítomnosti zástupců ČIŽP Ol Hradec Králové a jednatele společnosti SpeNet s.r.o., pana Radka Chadímy. Odběr vzorků odpadů včetně následných analýz a vypracování hodnotící zprávy „Areál bývalé zemědělské výroby - požářiště, Vyhodnocení a závěrečná zpráva z monitoringu“ bylo financováno z rozpočtu ČIŽP. Odebrané vzorky odpadů byly analyzovány v rozsahu přílohy č. 2, tabulka 2.1, vyhlášky č. 294/2005 Sb., o podmínkách ukládání odpadů na skládky a jejich využívání na povrchu terénu a změně vyhlášky č. 383/2001 Sb. o podrobnostech nakládání s odpady, ve znění pozdějších předpisů (dále jen „vyhláška č. 294/2005 Sb.“); v rozsahu přílohy č. 4, tabulka č. 4.1, vyhlášky č. 294/2005 Sb. a přílohy č. 10, tabulka č. 10.1 a 10.2, vyhlášky č. 294/2005 Sb.

Dále byli přítomni seznámeni se závěry zprávy „Areál bývalé zemědělské výroby - požářiště, Vyhodnocení a závěrečná zpráva z monitoringu“, která byla zpracována společností Vodní zdroje Ekomonitor spol. s r.o. v červenci 2011.

Z vypracovaného vyhodnocení a závěrečné zprávy z monitoringu vyplývá následující:

- deponovaný odpad nevyhovuje ve vztahu k hodnotám některých ukazatelů k uložení na terén a dále k uložení na skládku inertního odpadu S – IO a na skládku ostatního odpadu podskupiny S – OO1. Nevyhovujícími ukazateli je obsah rtuti, kadmia, zinku, síranů, fenolů, rozpuštěných látek, aromatických uhlovodíků, polyaromatických uhlovodíků a ekotoxicita,

- do doby odstranění deponovaných popelovin a natavených a spečených odpadů je nutno provádět v bezdeštném období přiměřené zkrápění, tj. nezpůsobit povrchový odtok vody z lokality, s cílem minimalizovat prašnost,
- bylo doporučeno deponované popeloviny a spečené zbytky gumy urychleně vymístit na příslušnou skládku odpadů se zatříděním odpadů původcem odpadu, dle provedených analýz je vyloučeno daný odpad ukládat na povrch terénu, na skládku inertního odpadu S – IO a na skládku ostatního odpadu podskupiny S – OO1,
- bylo doporučeno vypracovat analýzu rizika s nezbytnými průzkumnými pracemi, a to z důvodu bezprostředního ohrožení obyvatelstva Obce Bor u Skutče a přilehlé rekreační oblasti imisemi prachu z popela požářiště a dále vzhledem k ohrožení podzemních a povrchových vod.

Tato zpráva jednoznačně potvrdila důvody pro opatření, která byla ČIŽP navržena již v protokole z místního šetření a jednání č.j. ČIŽP/45/OOH/1108994.002/11/KJJ ze dne 17.6.2011.

Při kontrolním šetření a jednání dne 8.8.2011 bylo mj. zjištěno, že na předmětných pozemcích se i nadále nacházejí odpady, které vznikly v rámci likvidace požáru odpadních pneumatik a gumových těsnění dveří automobilů a které jsou ve vlastnictví společnosti SpeNet s.r.o., která se stala původcem těchto odpadů. Veškeré tyto odpady se stále nacházely na místech, která nebyla dle zákona o odpadech určena k nakládání s odpady. Odpady nacházející se na venkovních plochách v předmětném areálu nadále nebyly žádným způsobem zabezpečeny před jejich nežádoucím znehodnocením, odcizením nebo únikem do okolních složek životního prostředí (zejména půda, podzemní a povrchová voda, ovzduší).

ČIŽP konstatuje, že ze strany společnosti SpeNet s.r.o. došlo uvedeným jednáním k porušení zákona o odpadech. Konkrétně se jednalo o porušení ustanovení § 16 odst. 1 písm. c) zákona o odpadech (tj. povinnosti převést odpady, které původce odpadů sám nemůže využít nebo odstranit v souladu se zákonem o odpadech a prováděcími předpisy, do vlastnictví pouze osobě oprávněné k jejich převzetí podle ustanovení § 12 odst. 3 zákona o odpadech) a ustanovení § 16 odst. 1 písm. f) zákona o odpadech (tj. povinnosti zabezpečit odpady před nežádoucím znehodnocením, odcizením nebo únikem).

Z výše uvedených skutečností vyplývá pro Českou inspekci životního prostředí povinnost uložení pokuty dle ustanovení § 66 odst. 2 písm. b), § 66 odst. 5 a § 68 zákona o odpadech.

Na základě žádosti o spolupráci obdržela ČIŽP dne 26.8.2011 dopis od Krajské hygienické stanice Pardubického kraje se sídlem v Pardubicích, územní pracoviště Chrudim, ve věci vyjádření k závěrečné zprávě z monitoringu požářiště v areálu bývalé zemědělské výroby v Obci Bor u Skutče. V tomto vyjádření je uvedeno, že s ohledem na zjištěný obsah rtuti, kadmia, zinku, síranů, fenolů, rozpuštěných látek, aromatických uhlovodíků, polyaromatických uhlovodíků a ekotoxicitě ve vzorcích odpadů představuje spáleniště potenciální riziko, a to jak z prachové frakce, která může být rozptýlována do ovzduší v blízkosti obce, tak i výluhy pro povrchové i podzemní vody.

Usnesením č.j. ČIŽP/45/OOH/SR02/1108994.002/11/KJJ/399 ze dne 23.9.2011 byla účastníkovi řízení stanovena lhůta v souladu s ustanovením § 39 odst. 1 ve spojení s ustanovením § 36 odst. 3 správního řádu, jako termín, dokdy může účastník řízení vykonat své právo vyjádřit se před vydáním rozhodnutí ve věci. Účastník řízení oznámil dopisem, který ČIŽP obdržela prostřednictvím datové schránky dne 6.10.2011, že se nebude ke správnímu řízení vyjadřovat, neboť se domnívá, že ČIŽP má již v dané věci rozhodnuto a vyjadřovat se by bylo ztrátou času.

V rámci vedeného správního řízení došlo k upřesnění parcelních čísel pozemků, na kterých se předmětné odpady vzniklé požárem odpadních pneumatik a gumových těsnění dveří automobilů nacházely. Jednalo se o pozemky parc. č. 208/4, 208/3, 184/1, 184/4, 184/5, 184/6, 882, 883, 186, 187 a 208/5, vše k.ú. Bor u Skutče. Dále došlo k upřesnění množství předmětných odpadů vzniklých v důsledku požáru. Váhové množství těchto odpadů je poměrně těžce stanovitelné, proto byl v rámci provádění odběru vzorků odpadů společností Vodní zdroje Ekomonitor spol. s r.o. odhadnut objem těchto odpadů, který činí cca 13 400 m³.

ČIŽP vzhledem k charakteru a vlastnostem předmětných odpadů uložených na pozemcích parc. č. 208/4, 208/3, 184/1, 184/4, 184/5, 184/6, 882, 883, 186, 187 a 208/5, vše k.ú. Bor u Skutče, a jejich celkového množství, které činilo cca 13 400 m³, stanovila opatření a lhůty pro zjednání nápravy, které jsou uvedeny ve výrokové části tohoto rozhodnutí. Délka termínu pro zjednání nápravy byla stanovena s ohledem na skutečnost, že ze strany společnosti SpeNet s.r.o. nebylo přistoupeno k nápravě zjištěného protiprávního stavu, přestože k tomu byla vyzvána již v protokolu ze dne 17.6.2011. Společnost SpeNet s.r.o. měla tedy dostatečný časový prostor k provedení nápravy.

Vzhledem k výše uvedeným skutečnostem bylo rozhodnuto tak, jak je uvedeno výrokovou částí tohoto rozhodnutí.

Samostatným rozhodnutím č.j. ČIŽP/45/OOH/SR01/1108994.003/11/KJJ/455 ze dne 27.10.2011 byla společností SpeNet s.r.o. uložena pokuta.

Poučení o odvolání

Proti tomuto rozhodnutí lze podle ustanovení § 81 a násl. správního řádu podat odvolání ve lhůtě 15 dnů ode dne jeho oznámení k Ministerstvu životního prostředí České republiky, odbor výkonu státní správy VI, podáním učiněným u České inspekce životního prostředí, oblastní inspektorát Hradec Králové, na adresu: Resslova 1229, 500 02 Hradec Králové, nebo prostřednictvím datové schránky (DS) České inspekce životního prostředí, oblastní inspektorát Hradec Králové, identifikátor DS (popř. stačí ID DS) skvdzan. V této lhůtě má podané odvolání odkladný účinek.

otisk úředního razítka

Josef
Jenčovský

Digitálně podepsal Josef Jenčovský
DN: c=CZ, o=Česká inspekce životního
prostředí [IC 41693205], ou=ČIŽP - OI
Hradec Králové, ou=5184, cn=Josef
Jenčovský, serialNumber=P174520,
titule=vedoucí oddělení
Datum: 2011.10.31 12:14:33 +01'00'

Mgr. Josef J e n č o v s k ý
vedoucí oddělení odpadového hospodářství
a referátu chemických látek

Rozdělovník:

Do vlastních rukou:

SpeNet s.r.o., Moravské nám. 754/13, 602 00 Brno

Na vědomí po nabytí právní moci:

Ř ČIŽP Praha – OOH

MÚ Chrudim – OŽP

Obec Bor u Skutče

Krajský úřad Pardubického kraje – OŽPZ

Vypraveno dne: 31.10.2011

Ministerstvo životního prostředí

V Hradci Králové dne 31. 1. 2012
Č.j. 1390/550/11
97589/ENV/11

SpeNet s.r.o.
Moravské nám. 754/13
602 00 Brno

rozhodnutí nabylo právní moci

dne 31. 1. 2012
odbor výkonu státní správy VI MŽP
dne 31. 1. 2012

E. Rojman (podpis)

ČIŽP - OI Hradec Králové		
Došlo		
Č.p.: 1390/550	odd.: VM	ref.: J

ROZHODNUTÍ

Ministerstva životního prostředí o odvolání společnosti SpeNet s.r.o., se sídlem Brno, Moravské nám. 754/13, IČ 255 70 307, ze dne 10. 11. 2011 proti rozhodnutí České inspekce životního prostředí, oblastního inspektorátu v Hradci Králové č.j. ČIŽP/45/OOH/SR01/1108994.003/11/KJJ/455 ze dne 27. 10. 2011, kterým byla uvedenému subjektu v souladu s ust. § 66 odst. 2 písm. b) a § 66 odst. 5 zákona č. 185/2001 Sb., o odpadech a o změně některých dalších zákonů v platném znění (dále jen zákon o odpadech) uložena pokuta v celkové výši 150 000,- Kč za porušení ust. § 16 odst. 1 písm. f) a c) tohoto zákona.

Ministerstvo životního prostředí přezkoumalo napadené rozhodnutí včetně předložených spisových podkladů a v souladu s ust. § 90 odst. 1 písm. a), c) zákona č. 500/2004 Sb., správní řád, ve znění pozdějších předpisů (dále jen správní řád) rozhodlo takto:

Napadené rozhodnutí ČIŽP, OI v Hradci Králové č.j. ČIŽP/45/OOH/SR01/1108994.003/11/KJJ/455 ze dne 27. 10. 2011 se ve výroku mění následovně:

Část 1) výroku, kterou byla uložena pokuta za porušení ust. § 16 odst. 1 písm. f) zákona o odpadech ve výši 100 000,- Kč se **mění** tak, že pokuta se snižuje na částku **50 000,- Kč** (slovy: padesát tisíc korun českých).

Část 2) výroku rozhodnutí, kterou byla uložena pokuta ve výši 50 000,- Kč za porušení ust. § 16 odst. 1 písm. c) zákona o odpadech se **zrušuje**.

V ostatním se prvoinstanční rozhodnutí nemění.

Odůvodnění

V souvislosti s požárem odpadních pneumatik a gumového těsnění autoskel a dveří v areálu společnosti SpeNet s.r.o. v Boru u Skutče, který vznikl dne 6. 6. 2011, prováděla ČIŽP Hradec Králové šetření v uvedené lokalitě ve

dnech 6., 7. a 9. 6. 2011, a to zejména za účelem zajištění zabezpečení areálu po požáru a také kontroly způsobu nakládání s dalšími odpady zde skladovanými.

Zjištěné skutečnosti z šetření byly zaznamenány v protokolu, ČIŽP mimo jiné konstatovala, že bude vedeno další šetření zejména ohledně důvodů zahoření odpadů, zabezpečení odpadů vzniklých požárem.

Dne 17. 6. 2011 se uskutečnilo další šetření na lokalitě, při kterém bylo konstatováno, že na pozemcích patřících k provozovně se nacházejí odpady, které vznikly v rámci likvidace požáru a také řada dalších odpadů, které zde zůstaly z činnosti předchozího subjektu. Předmětné plochy nejsou žádným způsobem zabezpečeny (jedná se o přirozeně rostlý terén), odpady zde skladované tak nejsou zabezpečeny zejména před únikem do jednotlivých složek životního prostředí (zejména půda, podzemní a povrchová voda). S ohledem na to byla společností v sepsaném protokolu stanovena opatření k nápravě, a to zabezpečení odpadů z požáru před jejich únikem do složek ŽP (možnost jejich převezení do haly v areálu, překrytí apod.), následně po zjištění skutečných vlastností těchto odpadů (analýzy) zajistit jejich předání oprávněné osobě, zabezpečit také v souladu s požadavky zákona veškeré ostatní odpady nacházející se v areálu před znehodnocením, odcizením, únikem.

Současně bylo dohodnuto, že ČIŽP zajistí odběry a analýzy vzorků odpadů z hoření. K uvedeným požadavkům nebyly ze strany společnosti vzneseny žádné výhrady (viz sepsaný protokol).

Dne 23. 6. 2011 byly provedeny společností Vodní zdroje Ekomonitor spol. s r.o. Chrudim odběry vzorků odpadů z hoření, o provedení odběru byl pořízen zápis.

Výsledky analýz byly ČIŽP doručeny dne 1. 8. 2011. V závěru předložené zprávy je konstatováno, kontrolovaný deponovaný odpad nevyhovuje k uložení na terén, na skládku inertních odpadů ani skládku S-OO1, a to z důvodu nevyhovujících hodnot obsahu rtuti, kadmia, zinku, síranů, fenolů, rozpuštěných látek, aromatických uhlovodíků, PAU a nevyhovující ekotoxicky. Současně je poukázáno na zvýšenou prašnost odpadů (popeloviny a natavené a spečené materiály).

Dále jsou uvedena doporučení k omezení negativního vlivu těchto odpadů na okolí a ŽP (minimalizace prašnosti, vymístění na vhodnou skládku, možnost energetického využití odpadu).

S výsledky a závěry analýz byly všechny zainteresované osoby seznámeny na jednání dne 8. 8. 2011. Současně byla provedena další kontrola nakládání s odpady vzniklými při požáru pneumatik a gumového těsnění. Bylo konstatováno, že předmětné odpady se stále nacházejí zcela nezabezpečené na stejných místech (pozemcích) u provozovny, s žádnými opatřeními, která by vedla k zabezpečení odpadů, nebylo ani započato.

Inspekce proto následně dopisem č.j. ČIŽP/45/OOH/SR01/1108994.001/11/KJJ/347 ze dne 10. 8. 2011 zahájila správní řízení ve věci uložení pokuty. Usnesením ze dne 23. 9. 2011 byla společností SpeNet s.r.o. stanovena lhůta pro vyjádření ke shromážděným podkladům před vydáním rozhodnutí.

Dne 10. 10. 2011 jednatel společnosti prostřednictvím datové schránky oznámil, že se ke zjištěným skutečnostem a závěrům inspekce nebude vyjadřovat, když ve věci je už prakticky rozhodnuto.

Dne 27. 10. 2011 vydala ČIŽP Hradec Králové napadené správní rozhodnutí č.j. ČIŽP/45/OOH/SR01/1108994.003/11/KJJ/455, kterým uložila společnosti SpeNet s.r.o. pokutu v celkové výši 150 000,- Kč, a to následovně:

- 100 000,- Kč za porušení ust. § 16 odst. 1 písm. f) zákona o odpadech, tj. za porušení povinnosti zabezpečit odpady před nežádoucím znehodnocením, odcizením nebo únikem, které spočívalo v nezajištění odpadů vzniklých při požáru v provozovně a umístěných na pozemcích u provozovny, zejména proti úniku do složek ŽP
- 50 000, Kč za porušení ust. § 16 odst. 1 písm. c) zákona o odpadech, tj. povinnosti předat odpady k dalšímu využití či odstranění pouze osobě k tomu oprávněné dle § 12 odst. 3 tohoto zákona.

Společnost SpeNet s.r.o. se proti tomuto rozhodnutí v zákonné lhůtě dopisem zaevidovaným na ČIŽP dne 10. 11. 2011 odvolala. V odvolání společnost poukazuje na kupní smlouvu, ve které nejsou přesně vyčíslena množství a druhy odpadů, které společnost převzala, když firma si svoje odpady postupně likviduje. Pokutu považuje za neadekvátní, když odpad mohl být v rámci konkurzního řízení zlikvidován státem prostřednictvím dotací. Dále poukazuje na problémy a zdržení ve věci oznámení škodní události, pokutu považuje za likvidační, kdy firma bude muset být zrušena a likvidace odpadu bude muset být provedena na náklady státu.

Ministerstvo životního prostředí přezkoumalo napadené rozhodnutí a ve věci rozhodlo z následujících důvodů:

Ze spisových podkladů vyplývá, že původním majitelem provozovny byl pan Libor Hromádka, na jeho majetek byl v roce 2004 prohlášen konkurz. V roce 2006 byla provozovna včetně pozemků prodána společnosti SpeNet s.r.o. Ke dni 21. 2. 2011 došlo ke změně majitele a současně jednatele společnosti, kterým se stal pan Radek Chadima.

Z dob podnikání pana Hromádky zůstala v provozovně celá řada odpadů – dle odhadu inspekce cca 2500t odpadních pneumatik a těsnění

autoskel(hasiči a policie odhadli množství o cca 1000 tun vyšší), cca 20t odpadního skla z obrazovek, odpadní plasty, nezjištěný počet televizorů. Dle kupní smlouvy ze dne 15. 6. 2006 společnost SpeNet s.r.o. byla seznámena s ekologickou zátěží, kterou představovaly odpady umístěné na prodáváných pozemcích a v budovách, společnost je spolu s předmětnými nemovitostmi převzala do svého výlučného vlastnictví. Na nového vlastníka odpadů tak přešly povinnosti původce odpadů dle § 16 zákona o odpadech. Zákon o odpadech totiž povoluje předání odpadů do vlastnictví pouze osobám oprávněným dle § 12 odst. 3 (tj. provozovatelům zařízení dle § 14 odst. 1,2, dle § 33b odst. 1 písm. b, obci za podmínek dle § 17). Takovou osobou kupující společnost SpeNet s.r.o. nebyla, proto musela převzít povinnosti původce vůči přebíraným odpadům. Nakládání s odpady musí být zajištěno v souladu s povinnostmi stanovenými zákonem o odpadech, v každé etapě za odpady musí někdo odpovídat (zákon o odpadech připouští pouze 2 možnosti - původce nebo oprávněnou osobu, viz též § 16 odst. 4). Jednatel společnosti při šetření sdělil, že do provozovny společnost žádné odpady nenavážela, žádné odpady nebyly z provozovny nikam předávány. Ohledně požáru jednatel sdělil, že k požáru došlo při opravě střechy haly v provozovně při použití autogenu.

Jak dále vyplývá ze spisových podkladů, byly na předmětných pozemcích dlouhodobě bez jakéhokoliv zajištění před odcizením a znehodnocením (areál nebyl a není oplocen a nijak uzavřen, ke skladovaným odpadům byl volný přístup) skladovány ve velkém množství zejména odpadní pneumatiky, gumové těsnění apod. Jmenované odpady nepodléhají žádným klimatickým jevům, nedochází k žádnému uvolňování škodlivin, z tohoto pohledu neohrožují prakticky životní prostředí, uvažovat lze spíše estetickou zátěž lokality.

Velkým nebezpečím skladování uvedených odpadů (zejména ve velkých objemech) je jejich hořlavost. V případě zahoření těchto odpadů dochází k velkému znečištění ŽP zejména zplodinami hoření, zásadně se mění charakter těchto spálených či ohořelých odpadů, kde již je také riziko vymývání škodlivin do půdy a vody. Proto zejména z tohoto pohledu (požární zabezpečení) je třeba skladování odpadních pneumatik a podobných odpadů věnovat velkou pozornost. Je nutno říci, že určité pochybení lze spatřovat jak ze strany příslušného krajského úřadu, tak i obec Bor u Skutče. V případě povolování zařízení ke zpracování odpadů, je třeba tato zařízení pravidelně kontrolovat, omezovat kapacitu zařízení, aby nedocházelo k neúměrnému hromadění odpadů, jejichž zpracování pak není zajištěno. Jak vyplývá ze spisů, činnost původního provozovatele areálu pana Hromádky byla ukončena v roce 2004, od té doby se evidentně nikdo ze strany obce ani krajského úřadu o zabezpečení uvedených odpadů nezajímal, nebyla vyvinuta žádná iniciativa

ani tlak na nového vlastníka na zajištění řádného využití či odstranění odpadů.

Jak již bylo výše uvedeno a objasněno, subjektem odpovídajícím za veškeré odpady v areálu provozovny je společnost SpeNet s.r.o. (pokud se jedná o náhradu případné škody způsobené požárem zaviněným firmou provádějící opravu střechy, není toto předmětem tohoto řízení). Proto byl vůči ní při prováděných kontrolách ze strany ČIŽP uplatněn požadavek zajistit bezodkladně odpady z hoření před únikem do ŽP (možnost přemístění do haly v areálu nebo např. překrytí odpadů apod.). Společnost žádné takové opatření do doby poslední kontroly dne 8. 8. 2011 nerealizovala (ani s ním nezapočala), porušení povinnosti dle § 16 odst. 1 písm. f) zákona o odpadech je tedy evidentní, uložení pokuty je na místě.

Inspekce při stanovení výše této pokuty posuzovala charakter a množství odpadů (jednalo se cca o 13 400m³ odpadů – ohořelé části pneumatik a gumových těsnění, popel apod.), které dle provedených analýz v řadě ukazatelů překračovaly limity pro možné uložení na povrchu terénu, ale i pro uložení na skládce S-IO, S-OO1. Přitom v průběhu 2 měsíců, inspekce opakovaně vyzývala společnost k zabezpečení uvedených odpadů, společnost na tyto výzvy a urgencye nijak nereagovala (jak dále zjišťoval odvolací orgán, nedošlo k žádné změně doposud).

Uložená pokuta ve výši 100 000,- Kč za tento správní delikt je bezesporu adekvátní charakteru, rozsahu, všem okolnostem případu a tedy míře rizika ohrožení či dokonce poškození životního prostředí a zdraví lidí, přesto se odvolací orgán rozhodl její výši upravit na poloviční částku, tj. 50 000,- Kč. K tomuto závěru byl odvolací orgán veden tím, že hlavním zájmem v této věci musí být především realizace opatření, která povedou k zabezpečení odpadů a minimalizaci rizika poškození životního prostředí, vysoká pokuta je spíše překážkou realizace nápravných opatření, a to v tomto případě zcela zásadně, neboť jak zjistil odvolací orgán, je pan Chadima jednatelem v řadě dalších firem, na všechny jeho obchodní podíly byl vydán exekuční příkaz (proti panu Chadimovi byla nařízena exekuce), tudíž vymáhání jakékoli pokuty bude zřejmě velmi problematické.

Inspekce dále napadeným rozhodnutím uložila společnosti SpeNet pokutu 50 000,- Kč za porušení ust. § 16 odst. 1 písm. c) zákona o odpadech. Toto ustanovení ukládá původci odpadů povinnost odpady, které sám nemůže využít nebo odstranit předat do vlastnictví pouze osobě k tomu oprávněné dle § 12 odst. 3 tohoto zákona, tzn. odpady nesmí předat do vlastnictví osobě jiné než oprávněné. Vzhledem k tomu, že společnost uvedené odpady nepředala nikomu (jsou stále na témže místě), nemohla být naplněna skutková podstata tohoto správního deliktu, tj. předání odpadů neoprávněné osobě.

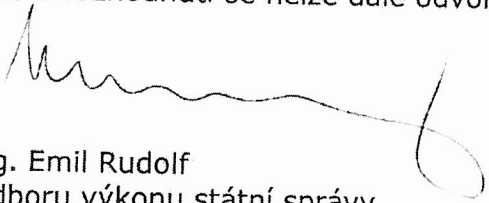
Inspekce se v tomto případě dopustila chybné aplikace tohoto ustanovení, kdy pokutovala to, že odpady nebyly předány. Takovou povinnost toto

ustanovení neukládá, původce odpadů není povinen odpady, které nemůže sám využít či odstranit bezodkladně předat oprávněné osobě, může je za podmínek stanovených zákonem např. skladovat.

Odvolací orgán proto tuto dílčí pokutu jako nedůvodnou ruší.

Poučení o odvolání:

Proti tomuto rozhodnutí se nelze dále odvolat (ust. § 91 odst. 1 správního řádu).


JUDr. Ing. Emil Rudolf
ředitel odboru výkonu státní správy

otisk kulatého razítka MŽP
červené barvy č. 25

Na vědomí:

ČIŽP, OI Hradec Králové, oddělení OH + spis

Ministerstvo životního prostředí

V Hradci Králové dne 2. 2. 2012
Č.j. 1391/550/11
97591/ENV/11

SpeNet s.r.o.
Moravské nám. 754/13
602 00 Brno

Došlo: 5.2.2012
odbor výkonu státní správy VI MŽP
dne 18.2.2012
Euzim (podpis)

ČIŽP - OI Hradec Králové		
Došlo:		
Č.p.: 015 852	odd.: OH	ref.: je

ROZHODNUTÍ

Ministerstva životního prostředí o odvolání společnosti SpeNet s.r.o., se sídlem Brno, Moravské nám. 754/13, IČ 255 70 307, ze dne 10. 11. 2011 proti rozhodnutí České inspekce životního prostředí, oblastního inspektorátu v Hradci Králové č.j. ČIŽP/45/OOH/SR02/1108994.003/11/KJJ/456 ze dne 27. 10. 2011, kterým inspekce uvedenému subjektu v souladu s ust. § 76 odst. 1 písm. c) zákona č. 185/2001 Sb., o odpadech a o změně některých dalších zákonů v platném znění (dále jen zákon o odpadech) stanovila opatření a lhůty pro zjednání nápravy.

Ministerstvo životního prostředí přezkoumalo napadené rozhodnutí včetně předložených spisových podkladů a v souladu s ust. § 90 odst. 1 písm. c) zákona č. 500/2004 Sb., správní řád ve znění pozdějších předpisů (dále jen správní řád) rozhodlo takto:

Napadené rozhodnutí ČIŽP, OI V Hradci Králové č.j. ČIŽP/45/OOH/SR02/1108994.003/11/KJJ/456 ze dne 27. 10. 2011 se **mění** tak, že se upravují lhůty pro splnění stanovených opatření č. 1 a č. 2 následovně:

- opatření č. 1 - termín: bezodkladně po nabytí právní moci tohoto rozhodnutí, nejpozději však do 31. 3. 2012
- opatření č. 2 - termín: do 30. 6. 2012.

V ostatním se prvoinstanční rozhodnutí nemění.

O d ů v o d n ě n í

V souvislosti s požárem odpadních pneumatik a gumového těsnění autoskel a dveří v areálu společnosti SpeNet s.r.o. v Boru u Skutče, který vznikl dne 6. 6. 2011, prováděla ČIŽP Hradec Králové šetření v uvedené lokalitě ve dnech 6., 7. a 9. 6. 2011, a to zejména za účelem zajištění zabezpečení areálu po požáru a také kontroly způsobu nakládání s dalšími odpady zde skladovanými.

Zjištěné skutečnosti z šetření byly zaznamenány v protokolu, ČIŽP mimo jiné konstatovala, že bude vedeno další šetření zejména ohledně důvodů zahoření odpadů, zabezpečení odpadů vzniklých požárem.

Dne 17. 6. 2011 se uskutečnilo další šetření na lokalitě, při kterém bylo konstatováno, že na pozemcích patřících k provozovně se nacházejí odpady, které vznikly v rámci likvidace požáru a také řada dalších odpadů, které zde zůstaly z činnosti předchozího subjektu. Předmětné plochy nejsou žádným způsobem zabezpečeny (jedná se o přirozeně rostlý terén), odpady zde skladované tak nejsou zabezpečeny zejména před únikem do jednotlivých složek životního prostředí (zejména půda, podzemní a povrchová voda). S ohledem na to byla společností v sepsaném protokolu stanovena opatření k nápravě, a to zabezpečení odpadů z požáru před jejich únikem do složek ŽP (možnost jejich převezení do haly v areálu, překrytí apod.), následně po zjištění skutečných vlastností těchto odpadů (analýzy) zajistit jejich předání oprávněné osobě, zabezpečit také v souladu s požadavky zákona veškeré ostatní odpady nacházející se v areálu před znehodnocením, odcizením, únikem.

Současně bylo dohodnuto, že ČIŽP zajistí odběry a analýzy vzorků odpadů z hoření. K uvedeným požadavkům nebyly ze strany společnosti vzneseny žádné výhrady (viz sepsaný protokol).

Dne 23. 6. 2011 byly provedeny společností Vodní zdroje Ekomonitor spol. s r.o. Chrudim odběry vzorků odpadů z hoření, o provedení odběru byl pořízen zápis.

Výsledky analýz byly ČIŽP doručeny dne 1. 8. 2011. V závěru předložené zprávy je konstatováno, kontrolovaný deponovaný odpad nevyhovuje k uložení na terén, na skládku inertních odpadů ani skládku S-OO1, a to z důvodu nevyhovujících hodnot obsahu rtuti, kadmia, zinku, síranů, fenolů, rozpuštěných látek, aromatických uhlovodíků, PAU a nevyhovující ekotoxicky. Současně je poukázáno na zvýšenou prašnost odpadů (popeloviny a natavené a spečené materiály).

Dále jsou uvedena doporučení k omezení negativního vlivu těchto odpadů na okolí a ŽP (minimalizace prašnosti, bezodkladné vymístění odpadů na vhodnou skládku, možnost energetického využití odpadu).

S výsledky a závěry analýz byly všechny zainteresované osoby seznámeny na jednání dne 8. 8. 2011. Současně byla provedena další kontrola nakládání s odpady vzniklými při požáru pneumatik a gumového těsnění. Bylo konstatováno, že předmětné odpady se stále nacházejí zcela nezabezpečené na stejných místech (pozemcích) u provozovny, s žádnými opatřeními, která by vedla k zabezpečení odpadů, nebylo ani započato. Přitom riziko ohrožení, resp. poškození životního prostředí a zdraví lidí je vzhledem k charakteru odpadů, jejich množství a umístění na nezabezpečeném přírodním rostlém terénu značné.

Inspekce proto zahájila se společností SpeNet s.r.o. správní řízení ve věci uložení pokuty a současně dopisem č.j. ČIŽP/45/OOH/SR02/1108994.001/11/KJJ/348 ze dne 10. 8. 2011 správní řízení ve věci stanovení opatření a lhůt pro zjednání nápravy. Usnesením ze dne 23. 9. 2011 byla společnosti stanovena lhůta pro vyjádření ke shromážděným podkladům před vydáním rozhodnutí.

Dne 10. 10. 2011 jednatel společnosti prostřednictvím datové schránky oznámil, že se ke zjištěným skutečnostem a závěrům inspekce nebude vyjadřovat, když ve věci je už prakticky rozhodnuto.

Dne 27. 10. 2011 vydala inspekce správní rozhodnutí č.j. ČIŽP/45/OOH/SR02/1108994.003/11/KJJ/456, kterým stanovila společnosti SpeNet s.r.o. opatření a lhůty pro zjednání nápravy, a to:

- zabezpečit odpady vzniklé při požáru v provozovně (ohořelé části pneumatik a těsnění, zbytky ocelových kordů, zbytky kovů a popel), které se nacházejí na předmětných pozemcích patřících k provozovně v Boru u Skutče, před jejich nežádoucím únikem do jednotlivých složek životního prostředí (ovzduší, půda, povrchová a podzemní voda)
- uvedené odpady odstranit z předmětných pozemků a předat je oprávněné osobě k dalšímu nakládání s nimi (využití, odstranění)
- o splnění uvedených povinností informovat ČIŽP Hradec Králové.

Společnost SpeNet s.r.o. podala dopisem zaevidovaným na ČIŽP dne 10. 11. 2011 odvolání proti rozhodnutí o pokutě. V tomto odvolání zejména bod č. 2 směřuje proti povinnosti zabezpečit a odstranit odpady z provozovny a přilehlých pozemků. Tuto námitku lze bezesporu chápat jako odvolání proti stanoveným nápravným opatřením.

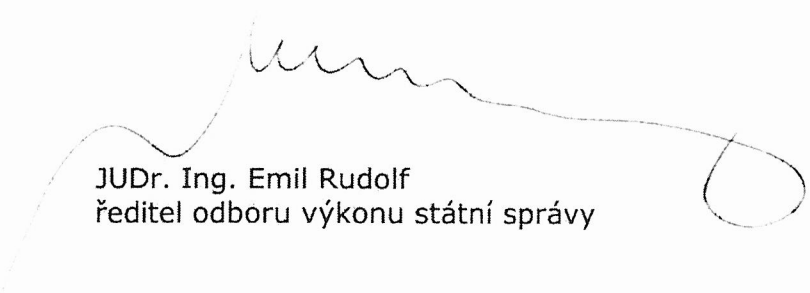
Odvolací orgán proto přezkoumal také uložená nápravná opatření a konstatoval, že vzhledem k charakteru a vlastnostem odpadů (viz provedené analýzy a závěrečná zpráva z monitoringu) a jejich uložení na nezabezpečeném přírodním terénu, představuje tato situace značné riziko ohrožení, případně poškození životního prostředí a zdraví lidí a je proto na místě danou situaci bezodkladně řešit, tj. odpady zabezpečit a následně z lokality odstranit.

Uložená nápravná opatření se proto potvrzují, byly pouze upraveny lhůty pro jejich provedení.

Lhůta pro zabezpečení odpadů byla stanovena bezodkladně, vzhledem k aktuální klimatické situaci s maximálním odkladem do 31. 3. 2012. Lhůta pro zajištění předání odpadů byla posunuta do konce června, aby společnost měla dostatek prostoru pro zajištění vhodné oprávněné osoby.

Poučení o odvolání:

Proti tomuto rozhodnutí se nelze dále odvolat (ust. § 91 odst. 1 správního řádu).



JUDr. Ing. Emil Rudolf
ředitel odboru výkonu státní správy

otisk kulatého razítka MŽP
červené barvy č. 25

Na vědomí:

ČÍŽP, OI v Hradci Králové, oddělení OH



ČESKÁ INSPEKCE
ŽIVOTNÍHO PROSTŘEDÍ

Oblastní inspektorát Hradec Králové
Resslova 1229, 500 02 Hradec Králové
tel.: 495 773 111, ID DS: skvdzan
e-mail: public@hk.cizp.cz, www.cizp.cz
IČ: 41 69 32 05

Spisová značka: ČIŽP/45/OOH/SR01/1306562
Č.j.: ČIŽP/45/OOH/SR01/1306562.004/13/KJH/494
V Hradci Králové dne: 25.9.2013

ROZHODNUTÍ

Česká inspekce životního prostředí, oblastní inspektorát Hradec Králové (dále také jen „ČIŽP“), jako příslušný orgán veřejné správy v oblasti odpadového hospodářství podle ustanovení § 71 písm. d) a s působností podle ustanovení § 76 odst. 1 písm. c) zákona č. 185/2001 Sb., o odpadech a o změně některých dalších zákonů, ve znění pozdějších předpisů (dále jen „zákon o odpadech“), v souladu se zákonem č. 500/2004 Sb., správní řád, ve znění pozdějších předpisů (dále jen „správní řád“), po provedeném správním řízení

rozhodla takto:

I.

Právnícká osoba

Název: **SpeNet s.r.o. v likvidaci**
Sídlo: **Brno, Moravské nám. 754/13, PSČ 602 00**
IČ: **25570307**

(dále také jen „účastník řízení“ nebo „společnost SpeNet s.r.o. v likvidaci“)

se dopustila správního deliktu podle ustanovení § 66 odst. 5 zákona o odpadech tím, že nesplnila v plném rozsahu opatření a lhůty pro zjednání nápravy uložené rozhodnutím ČIŽP č.j. ČIŽP/45/OOH/SR02/1108994.003/11/KJJ/456 ze dne 27.10.2011, ve znění rozhodnutí Ministerstva životního prostředí č.j. 1391/550/11 97591/ENV/11 ze dne 2.2.2012, které nabylo právní moci dne 3.2.2012.

Při kontrole ČIŽP provedené dne 7.5.2013 na pozemcích parc. č. 184/1, 184/4, 186, 187, 208/3, 208/4, 208/5, 882 a 883, vše k.ú. Bor u Skutče, nacházejících se v areálu společnosti SpeNet s.r.o. bylo zjištěno, že společnost SpeNet s.r.o. nesplnila podmínky a lhůty pro zjednání nápravy stanovené citovaným rozhodnutím ČIŽP a žádné ze stanovených opatření pro zjednání nápravy nebylo společností SpeNet s.r.o. ani částečně realizováno.

Za tento správní delikt se účastníkovi řízení ukládá podle ustanovení § 66 odst. 5 zákona o odpadech

pokuta ve výši 1.000.000,- Kč

slovy: jeden milion korun českých.

Pokuta je splatná do 15 dnů ode dne nabytí právní moci tohoto rozhodnutí na účet České inspekce životního prostředí, Na Břehu 267, 190 00 Praha 9, vedený u České národní banky Praha,

číslo účtu: 26016 - 9126101 / 0710

částka v Kč: 1.000.000,-

variabilní symbol: 0025570307

konstantní symbol: 1148 při bezhotovostním převodu nebo 1149 při platbě složenkou

specifický symbol: 4520223313

Bez udání variabilního a specifického symbolu nebude platba identifikována.

II.

Dle ustanovení § 79 odst. 5 správního řádu a v souladu s ustanovením § 6 vyhlášky č. 520/2005 Sb., o rozsahu hotových výdajů a ušlého výdělku, které správní orgán hradí jiným osobám, a o výši paušální částky nákladů řízení, má účastník řízení povinnost nahradit náklady řízení paušální částkou

ve výši 1.000,- Kč

slovy: jeden tisíc korun českých.

Tato částka je splatná do 15 dnů od nabytí právní moci tohoto rozhodnutí na výše uvedený účet České inspekce životního prostředí, Na Břehu 267, 190 00 Praha 9, vedený u České národní banky Praha (variabilní, konstantní a specifický symbol viz výše ad 1).

Odůvodnění

Česká inspekce životního prostředí vydává po provedeném správním řízení toto rozhodnutí o uložení pokuty.

Správní řízení bylo zahájeno dopisem č.j. ČIŽP/45/OOH/SR01/1306562.001/13/KJH/379 ze dne 22.7.2013, který byl společností SpeNet s.r.o. doručen dne 24.7.2013. V průběhu vedeného správního řízení byla usnesením Krajského soudu v Brně č.j. 18 Cm 12/2013-12 ze dne 4.7.2013 (nabylo právní moci dne 25.7.2013) společnost SpeNet s.r.o. zrušena s likvidací a byl ustanoven likvidátor.

Podkladem pro zahájení tohoto řízení byly skutečnosti zjištěné dne 7.5.2013, kdy byla ČIŽP provedena ohlášená kontrola na úseku odpadového hospodářství ve společnosti SpeNet s.r.o., provozovna Bor u Skutče, se zaměřením na kontrolu splnění nápravných opatření uložených společností SpeNet s.r.o. rozhodnutím ČIŽP č.j. ČIŽP/45/OOH/SR02/1108994.003/11/KJJ/456 ze dne 27.10.2011, ve znění rozhodnutí Ministerstva životního prostředí č.j. 1391/550/11 97591/ENV/11 ze dne 2.2.2012, které nabylo právní moci dne 3.2.2012.

Správní řízení ve věci stanovení opatření a lhůt pro zjednání nápravy bylo zahájeno v souvislosti s protizákonným nakládáním s odpady, které vznikly při zahoření a následném požáru odpadních pneumatik a gumových těsnění v provozovně společnosti SpeNet s.r.o. v obci Bor u Skutče. Na základě šetření provedených ČIŽP v uvedeném areálu ve dnech

6.6.2011, 7.6.2011, 9.6.2011, 17.6.2011 a 8.8.2011 zahájila ČIŽP správní řízení ve věci stanovení opatření a lhůt pro zjednání nápravy, neboť odpady vzniklé požárem odpadních pneumatik a gumových těsnění dveří automobilů jejich původce, tj. společnost SpeNet s.r.o., žádným způsobem nezabezpečil před nežádoucím znehodnocením, odcizením a únikem do okolních složek životního prostředí. Spáleniště tak představovalo riziko kontaminace jednotlivých složek životního prostředí závadnými látkami zejména jejich vymýváním dešťovými srážkami do půdy, povrchových a podzemních vod a úletem prachových částic odpadů.

Rozhodnutím ČIŽP č.j. ČIŽP/45/OOH/SR02/1108994.003/11/KJJ/456 ze dne 27.10.2011, ve znění rozhodnutí Ministerstva životního prostředí č.j. 1391/550/11 97591/ENV/11 ze dne 2.2.2012, které nabylo právní moci dne 3.2.2012, byla z výše uvedených důvodů stanovena opatření a lhůty pro zjednání nápravy, které spočívaly v následujícím:

1. Veškeré odpady vzniklé ve spojení s likvidací požáru odpadních pneumatik a gumových těsnění dveří automobilů (ohořelé části pneumatik a těsnění, zbytky ocelových kordů pneumatik, zbytky kovů obsažených v tomto těsnění a popel), které se nacházely na pozemcích parc. č. 184/1, 184/4, 184/5, 184/6, 186, 187, 208/3, 208/4, 208/5, 882 a 883, vše k.ú. Bor u Skutče, zabezpečit před jejich nežádoucím únikem do jednotlivých složek životního prostředí (ovzduší, půda, povrchová a podzemní voda). Dále je společnost SpeNet s.r.o. povinna přijmout přiměřená opatření, aby závadné látky nemohly vniknout do povrchových nebo podzemních vod a neohrozily jejich prostředí (tj. i možným zasakováním do půdních vrstev v okolí místa zacházení, např. v důsledku vymývání dešťovými srážkami apod.)

Termín: bezodkladně po nabytí právní moci tohoto rozhodnutí, nejpozději však do 31.3.2012.

2. Odstranit odpady uvedené v bodu č. 1 z předmětných pozemků a následně je předat oprávněné osobě k dalšímu nakládání s nimi.

Termín: do 30.6.2012.

Vykonatelnost výše uvedeného opatření č. 1 je dne 1.4.2012 a vykonatelnost opatření č. 2 je dne 1.7.2012.

Dále byla společnosti SpeNet s.r.o. uložena povinnost informovat ČIŽP o provedených nápravných opatřeních, což vzhledem k jejich nesplnění ze strany společnosti SpeNet s.r.o. nebylo také provedeno.

Při kontrole ČIŽP provedené dne 7.5.2013 v areálu společnosti SpeNet s.r.o. v obci Bor u Skutče bylo zjištěno, že společnost SpeNet s.r.o. nesplnila žádné opatření pro zjednání nápravy stanovené citovaným rozhodnutím ČIŽP, resp. rozhodnutím Ministerstva životního prostředí, přestože vykonatelnost jednotlivých opatření (bod č. 1 a 2) byla dne 1.4.2012 a dne 1.7.2012 (viz výše).

Stav odpadů vzniklých požárem odpadních pneumatik a gumových těsnění se ke dni kontroly, tj. ke dni 7.5.2013, téměř nezměnil oproti kontrolám provedeným ČIŽP v předmětném areálu v roce 2011. Při uvedené kontrole dne 7.5.2013 bylo zjištěno, že na pozemcích parc. č. 184/1, 186, 187, 208/3, 208/4, 208/5, 882 a 883 vše k.ú. Bor u Skutče, se stále nacházely odpady, které vznikly v rámci likvidace požáru odpadních pneumatik a gumových těsnění dveří automobilů. Tyto odpady byly ve vlastnictví společnosti SpeNet s.r.o., která se stala původcem těchto odpadů. Odpady představovaly ohořelé části pneumatik, zbytky ocelových kordů pneumatik, zbytky těsnění do dveří automobilů a zbytky kovů obsažených v tomto těsnění (hliníkové a ocelové profily), „spečené“ kusy gumy a poměrně velké množství popela. Tyto odpady se nacházely na předmětných pozemcích v různě velkých hromadách do výšky až cca 5 metrů, nebo byly rozmístěny plošně ve vrstvě do cca 0,5 metru. Podrobněji viz fotodokumentace pořizená ČIŽP při místním šetření provedeném dne 7.5.2013 v předmětném areálu.

Veškeré tyto odpady byly při místním šetření dne 7.5.2013 stále umístěny na přírodním rostlém terénu a nebyly žádným způsobem zabezpečeny před nežádoucím znehodnocením, odcizením nebo únikem do okolních složek životního prostředí. Z uvedeného vyplývá, že společnost SpeNet s.r.o. ke dni kontroly, tj. dne 7.5.2013, nepřijala žádná opatření zamezující vniknutí závadných látek obsažených v předmětných odpadech do půdních vrstev, povrchových nebo podzemních vod a úniku prachových částic do ovzduší.

Množství odpadů vzniklých požárem odpadních pneumatik a gumových těsnění dveří automobilů v areálu společnosti SpeNet s.r.o. bylo poměrně těžce stanovitelné, proto byl v rámci provádění odběru vzorků odpadů v roce 2011 společností Vodní zdroje Ekomonitor spol. s r.o., IČ: 15053695, odhadnut objem těchto odpadů, který činil cca 13 400 m³.

Dle informací poskytnutých jednatelem společnosti SpeNet s.r.o. byl objednávkou ze dne 3.12.2012 objednán u společnosti BEXTA s.r.o., IČ: 25926152, svaz vyhořelého gumového materiálu na jedno soustředěné místo a jeho zaplachtování. Zároveň byla s touto společností sepsána smlouva o dílo ze dne 3.12.2012. Dodatkem objednávky bylo upřesněno, že práce se nezačnou provádět, dokud nebude zapláceno, možno i zálohou. Ke dni kontroly ČIŽP provedené dne 7.5.2013 nebylo plnění příslušné smlouvy o dílo započato, a to vzhledem k nedostatku finančních prostředků společnosti SpeNet s.r.o.

Dodatečným prostudováním katastrálních map a fotodokumentace pořízené ČIŽP při uvedené kontrole bylo zjištěno, že předmětné odpady byly stále uloženy i na pozemku parc. č. 184/4, k.ú. Bor u Skutče. V rámci místního šetření provedeného dne 7.5.2013 v areálu společnosti SpeNet s.r.o. v obci Bor u Skutče bylo dále zjištěno, že odpady vzniklé požárem odpadních pneumatik a gumových těsnění dveří automobilů již nejsou uloženy na pozemcích parc. č. 184/5 a 184/6, k.ú. Bor u Skutče, které byly ve vlastnictví společnosti AITIA, s.r.o. Vysoké Mýto, IČ: 62065840.

Z kontroly provedené ČIŽP dne 7.5.2013 byl sepsán protokol o kontrolním zjištění č.j. ČIŽP/45/OOH/1306562.001/13/KJJ ze dne 7.5.2013, k jehož obsahu neměla společnost SpeNet s.r.o. žádné připomínky.

Na základě dalšího šetření ČIŽP bylo zjištěno, že odstranění odpadů z pozemků parc.č. 184/5 a 184/6, k.ú. Bor u Skutče, nezajistila společnost SpeNet s.r.o. Dle informací poskytnutých ČIŽP dne 25.6.2013 společností SpeNet s.r.o., odstranila odpady vzniklé požárem odpadních pneumatik a gumových těsnění dveří automobilů z těchto pozemků společnost AITIA, s.r.o. Vysoké Mýto, která pozemky parc. č. 184/5 a 184/6, k.ú. Bor u Skutče, vlastnila.

Vzhledem k tomu, že ze strany společnosti SpeNet s.r.o. nebyla ani částečně splněna opatření k nápravě, která byla této společnosti uložena rozhodnutím ČIŽP č.j. ČIŽP/45/OOH/SR02/1108994.003/11/KJJ/456 ze dne 27.10.2011, ve znění rozhodnutí Ministerstva životního prostředí č.j. 1391/550/11 97591/ENV/11 ze dne 2.2.2012, vyplývá pro ČIŽP povinnost uložení pokuty podle ustanovení § 66 odst. 5 zákona o odpadech.

Česká inspekce životního prostředí upozorňuje na skutečnost, že rozhodnutí ČIŽP č.j. ČIŽP/45/OOH/SR02/1108994.003/11/KJJ/456 ze dne 27.10.2011, které bylo na základě odvolání společnosti SpeNet s.r.o. v souladu s ustanovením § 81 správního řádu změněno rozhodnutím Ministerstva životního prostředí č.j. 1391/550/11 97591/ENV/11 ze dne 2.2.2012 (nabylo právní moci dne 3.2.2012), a jím uložená nápravná opatření jsou stále v platnosti.

Podle ustanovení § 36 odst. 1 správního řádu byl účastník řízení oprávněn navrhnout důkazy a činit jiné návrhy. Podle ustanovení § 36 odst. 3 správního řádu musí být účastníkovi řízení před vydáním rozhodnutí ve věci dána možnost vyjádřit se k podkladům rozhodnutí. Usnesením č.j. ČIŽP/45/OOH/SR01/1306562.002/13/KJH/380 ze dne 22.7.2013 byla společností SpeNet s.r.o. stanovena lhůta 10 dní ode dne doručení tohoto usnesení jako termín, dokdy může účastník řízení vykonat své právo vyjádřit se před vydáním rozhodnutí ve věci k podkladům rozhodnutí.

Vzhledem k tomu, že usnesením Krajského soudu v Brně č.j. 18 Cm 12/2013-12, ze dne 4.7.2013 (nabylo právní moci dne 25.7.2013), byla společnost SpeNet s.r.o. zrušena s likvidací a byl ustanoven likvidátor, stanovila ČIŽP usnesením č.j. ČIŽP/45/OOH/SR01/1306562.003/13/KJH/460 ze dne 2.9.2013 společnosti SpeNet s.r.o. v likvidaci další lhůtu 10 dní ode dne doručení usnesení, aby případné vyjádření mohl uplatnit též likvidátor společnosti SpeNet s.r.o. v likvidaci.

Společnost SpeNet s.r.o., resp. SpeNet s.r.o. v likvidaci této možnosti nevyužila a k zahájenému správnímu řízení se nevyjádřila. K zahájenému správnímu řízení se nevyjádřil ani likvidátor společnosti SpeNet s.r.o. v likvidaci.

Vzhledem k výše uvedeným skutečnostem bylo rozhodnuto tak, jak je uvedeno výrokovou částí tohoto rozhodnutí.

Stanovení výše pokuty:

ČIŽP je dle ustanovení § 67 odst. 2 zákona o odpadech povinna při stanovení výše pokuty přihlédnout zejména k závažnosti ohrožení životního prostředí, popřípadě k míře jeho poškození.

K naplnění skutkové podstaty správního deliktu dle ustanovení § 66 odst. 5 zákona o odpadech došlo tím, že společnost SpeNet s.r.o. nesplnila opatření a lhůty pro zjednání nápravy uložené rozhodnutím ČIŽP č.j. ČIŽP/45/OOH/SR02/1108994.003/11/KJJ/456 ze dne 27.10.2011, ve znění rozhodnutí Ministerstva životního prostředí č.j. 1391/550/11 97591/ENV/11 ze dne 2.2.2012, které nabylo právní moci dne 3.2.2012.

ČIŽP je povinna uložit fyzické osobě oprávněné k podnikání nebo právnické osobě, která poruší jinou povinnost stanovenou zákonem o odpadech nebo povinnost uloženou rozhodnutím na základě tohoto zákona, pokutu až do výše 1.000.000,- Kč.

Při stanovení výše pokuty za toto porušení zákona o odpadech bylo vycházeno ze skutečnosti, že plnění nápravných opatření uložených společnosti SpeNet s.r.o. výše uvedeným rozhodnutím ČIŽP nebylo ke dni kontroly ČIŽP provedené dne 7.5.2013 ani započato, přestože lhůta pro zabezpečení odpadů před jejich nežádoucím únikem do jednotlivých složek životního prostředí byla stanovena bezodkladně po nabytí právní moci rozhodnutí ČIŽP, nejpozději však do 31.3.2012. Lhůta pro odstranění odpadů z předmětných pozemků a pro předání odpadů oprávněné osobě byla stanovena do dne 30.6.2012 tak, aby společnost SpeNet, s.r.o. měla dostatek času k zajištění osoby oprávněné k převzetí odpadů, resp. k zajištění finančních prostředků potřebných pro realizaci uložených opatření k nápravě. Stejně jako v minulosti, kdy byla společnost SpeNet s.r.o. opakovaně vyzývána ČIŽP k zabezpečení uvedených odpadů, ani tentokrát nepřijala opatření vedoucí k splnění uložených opatření pro zjednání nápravy.

ČIŽP při stanovení výše pokuty vycházela zejména z charakteru a množství nezabezpečených odpadů, jejichž negativní vliv na životní prostředí byl posuzován s ohledem na charakter pozemků, na kterých se odpady nacházely, a přírodní podmínky dané lokality. Na přírodním rostlém terénu bez jakéhokoliv zabezpečení proti úniku do životního prostředí byly uloženy odpadní ohořelé části pneumatik, zbytky ocelových kordů pneumatik, zbytky těsnění do dveří automobilů a zbytky kovů obsažených v tomto těsnění (hliník, železo), „spečené“ kusy gumy a poměrně velké množství popela. Celkové množství těchto odpadů bylo společností Vodní zdroje Ekomonitor spol. s.r.o. odhadnuto na cca 13 400 m³. Toto množství odpadů hodnotí ČIŽP jako velmi velké. Pozemky, na kterých se odpady nacházely, nebyly žádným způsobem zabezpečeny proti možnému úniku škodlivin z těchto odpadů do jednotlivých složek životního prostředí. Odpady nebyly nijak zabezpečeny ani proti působení povětrnostních vlivů (srážky, vítr), čímž nebylo zabráněno vyluhování škodlivin z předmětných odpadů do půdy, popř.

do povrchových nebo i podzemních vod. Současně tak mohlo docházet k odnosu prachových částic odpadů i na velké vzdálenosti, a tím k významnému ohrožení zdraví obyvatelstva i životního prostředí v relativně vzdálených lokalitách.

Při stanovení výše pokuty ČIŽP vycházela rovněž z délky trvání protiprávního stavu, tj. délky období, po které nebyla splněna opatření pro zjednání nápravy, která byla společností SpeNet s.r.o. uložena rozhodnutím ČIŽP č.j. ČIŽP/45/OOH/SR02/1108994.003/11/KJJ/456 ze dne 27.10.2011, ve znění rozhodnutí Ministerstva životního prostředí č.j. 1391/550/11 97591/ENV/11 ze dne 2.2.2012 (nabylo právní moci dne 3.2.2012). Jednotlivá opatření pro zjednání nápravy uložená tímto rozhodnutím měla být realizována nejpozději do dne 31.3.2012 (opatření č. 1), resp. do dne 30.6.2012 (opatření č. 2). Žádné ze stanovených opatření pro zjednání nápravy však nebylo společností SpeNet s.r.o. ke dni kontroly ČIŽP provedené dne 7.5.2013 ani částečně splněno, přestože společnost SpeNet s.r.o. měla dostatečný časový prostor k realizaci stanovených opatření. Uvedené období trvání protiprávního stavu v délce cca 13, resp. 10 měsíců, hodnotí ČIŽP, vzhledem k vysoké míře ohrožení životního prostředí a zdraví lidí, jako velmi dlouhé.

Vzhledem k charakteru odpadů, jejich množství a uložení na přírodním rostlém terénu bez jakéhokoliv zabezpečení, zcela nepochybně představovalo spáleniště riziko kontaminace jednotlivých složek životního prostředí závadnými látkami a mohlo způsobit významné ohrožení zdraví člověka. Nelze opomenout ani obtěžující přetrvávající zápach (zejména v období s vyššími teplotami) charakteristický pro spálenou gumu, který snižuje životní úroveň populace žijící v blízkosti areálu společnosti SpeNet s.r.o. v likvidaci v obci Bor u Skutče. Rovněž bylo přihlédnuto ke skutečnosti, že předmětná lokalita leží v chráněné oblasti přirozené akumulace vod Východočeská křída a v blízkosti předmětných pozemků se nachází pravostranný přítok Prosečského potoka. ČIŽP na základě posouzení všech zjištěných skutečností považuje zjištěné protiprávní jednání společnosti SpeNet s.r.o. za významné ohrožení životního prostředí a zdraví člověka. Přímé poškození životního prostředí nebo zdraví člověka nebylo v daném případě ČIŽP zjištěno.

Nebezpečí předmětných odpadů pro životní prostředí a zdraví lidí vyplývá i z vyjádření Krajské hygienické stanice Pardubického kraje se sídlem v Pardubicích, územní pracoviště Chrudim, k závěrečné zprávě z monitoringu požářiště v areálu bývalé zemědělské výroby v obci Bor u Skutče, zpracované společností Vodní zdroje Ekomonitor spol. s r.o. v červenci roku 2011. V tomto vyjádření je uvedeno, že s ohledem na zjištěný obsah rtuti, kadmia, zinku, síranů, fenolů, rozpuštěných látek, aromatických uhlovodíků, polyaromatických uhlovodíků a ekotoxicitě ve vzorcích odpadů představuje spáleniště riziko, a to jak z prachové frakce, která může být rozptýlována do ovzduší v blízkosti obce Bor u Skutče, tak i výluhy pro povrchové i podzemní vody.

Ke stanovení výše pokuty ČIŽP dále uvádí, že na základě šetření ČIŽP provedeného v souvislosti se zahořením odpadů v areálu společnosti SpeNet s.r.o., uložila ČIŽP rozhodnutím č.j. ČIŽP/45/OOH/SR01/1108994.003/11/KJJ/455 ze dne 27.10.2011, ve znění rozhodnutí Ministerstva životního prostředí č.j. 1390/550/11 97589/ENV/11 ze dne 31.1.2012, společnosti SpeNet s.r.o., pokutu ve výši 50.000,- Kč za porušení ustanovení § 16 odst. 1 písm. f) zákona o odpadech, neboť společnost SpeNet s.r.o. nezabezpečila odpady vzniklé požárem odpadních pneumatik a gumových těsnění dveří automobilů před nežádoucím znehodnocením a únikem do okolních složek životního prostředí. Výše pokuty byla v uvedeném případě stanovena velmi výrazně při dolní hranici zákonem o odpadech stanoveného rozpětí a činila 5 % z maximální výše sazby za správný delikt dle ustanovení § 66 odst. 2 písm. b) zákona o odpadech. Pokuta byla stanovena v uvedené výši zejména s ohledem na skutečnost, aby z důvodu platební neschopnosti nebylo znemožněno plnění nápravných opatření, a aby sankce měla v budoucnu i preventivní charakter. Vzhledem k tomu, že tato pokuta nebyla (dle informací dostupných ČIŽP) společností SpeNet s.r.o. doposud uhrazena a žádné ze stanovených opatření pro zjednání nápravy nebylo ani částečně realizováno, přihlédla ČIŽP při stanovení výše pokuty za neplnění nápravných opatření rovněž k velmi liknavému přístupu společnosti SpeNet s.r.o. k plnění závazků.

Vzhledem ke všem shora uvedeným skutečnostem hodnotí ČIŽP předmětné porušení zákona o odpadech jako velmi významné. Na základě posouzení všech zjištěných skutečností ukládá ČIŽP účastníkovi řízení za toto porušení ustanovení zákona o odpadech pokutu v maximální možné výši stanovené zákonem o odpadech, tj. **ve výši 1.000.000,- Kč.**

Dle ustanovení § 68 odst. 3 zákona o odpadech je uložena pokuta z 50 % příjmem Obce Bor u Skutče, na jejímž katastrálním území došlo k porušení právních předpisů, a z 50 % příjmem Státního fondu životního prostředí České republiky.

Dále se dle ustanovení § 79 odst. 5 správního řádu v souladu s ustanovením § 6 vyhlášky č. 520/2005 Sb., o rozsahu hotových výdajů a ušlého výdělku, které správní orgán hradí jiným osobám, a o výši paušální částky nákladů řízení, ukládá účastníkovi řízení povinnost nahradit náklady řízení, které se stanoví paušální částkou ve výši 1.000,- Kč, neboť řízení ve věci bylo vyvoláno shora specifikovaným porušením právní povinnosti účastníkem řízení. Uhrazené náklady správního řízení jsou dle ustanovení § 45 odst. 1 zákona č. 218/2000 Sb., o rozpočtových pravidlech a o změně některých souvisejících zákonů, ve znění pozdějších předpisů, příjmem státního rozpočtu.

Poučení o odvolání

Proti tomuto rozhodnutí lze podle ustanovení § 81 a násl. správního řádu podat odvolání ve lhůtě 15 dnů ode dne jeho oznámení k Ministerstvu životního prostředí, odbor výkonu státní správy VI, podáním učiněným u České inspekce životního prostředí, oblastní inspektorát Hradec Králové, na adresu: Resslova 1229, 500 02 Hradec Králové, nebo prostřednictvím datové schránky (DS) České inspekce životního prostředí, oblastní inspektorát Hradec Králové, identifikátor DS: skvzdan. V této lhůtě má podané odvolání odkladný účinek.

Mgr. Josef
Jenčovský

Digitálně podepsal Mgr. Josef Jenčovský
Dle: c=CZ, o=Česká inspekce životního
prostředí IČ 416932051, ou=CIŽP, OI
Hradec Králové, ou=5184, cn=Mgr. Josef
Jenčovský, serialNumber=P174520,
title=vedoucí oddělení
Datum: 2013.09.26 13:27:22 +0200

otisk úředního razítka

Mgr. Josef J e n č o v s k ý
vedoucí oddělení odpadového hospodářství

Rozdělovník:

Do vlastních rukou:

SpeNet s.r.o. v likvidaci, IČ: 25570307, Moravské nám. 754/13, 602 00 Brno

Ing. Josef Nožička, datum narození 14.3.1957, Spodní 22, 625 00 Brno, likvidátor společnosti SpeNet s.r.o. v likvidaci

Na vědomí po nabytí právní moci:

Ř ČIŽP Praha – OEP

– se žádostí o rozdělení uložené pokuty dle ustanovení § 68 odst. 3 zákona o odpadech. Pokuta uložená ČIŽP je z 50 % příjmem Státního fondu životního prostředí ČR a 50 % částky přísluší **Obci Bor u Skutče**, na jejímž katastrálním území došlo k porušení právních předpisů

<i>evidenční číslo:</i>	547867
<i>IČ:</i>	00496987
<i>číslo účtu:</i>	1144301309/0800

Ř ČIŽP Praha – OOH

MÚ Chrudim – OŽP

Obec Bor u Skutče

Krajský úřad Pardubického kraje – OŽPZ

Vypraveno dne: 26.9.2013

PROTOKOL O ZAMĚŘENÍ č. 1/62/2015

Dne 18.6.2015 bylo provedeno polohové a výškové zaměření skládky dle požadavku objednavatele v Boru u Skutče“. **Celkové množství skládky vůči stávajícímu terénu je 3447 m³ ±10%.** (Nepřesnost je dána částečnou nemožností identifikace stávajícího terénu a velkou členitostí materiálu na skládce).

Stavba: Skládky Bor u Skutče

Přístroje: GPS Leica CS09 v.č. 323492

Bodové pole:

Polohově a výškově bylo měření připojeno do S-JTSK a B_{PV} technologií GPS (RTK metoda).

Podrobné měření bylo provedeno metodou GPS (RTK metoda).

Výpočet: Výpočet byl proveden v software GEUS a kontrolně ověřen ve 3d modelu v software MicroStation.

Souřad. systém polohový: JTSK

výškový: B_{PV}

Tř. přesnosti: 3

Přílohy:

Výkres v M 1 : 400

Seznam souřadnic

Tento protokol nahrazuje technickou zprávu.

Předal:

Ing. Tomáš Jehlička

GEODEZIE JEHLIČKA, s.r.o.

Kosmonautů 164

530 09 Pardubice



SEZNAM SOUŘADNIC - polohopis

Č.bodu	Y	X	Z	popis
000001000010001	624849.28	1087145.43	476.55	XPA
000001000010002	624844.99	1087136.49	476.55	PA
000001000010003	624845.90	1087133.85	475.64	PA
000001000010004	624851.91	1087127.97	475.17	PA
000001000010005	624853.96	1087127.84	476.72	PA
000001000010006	624857.94	1087124.65	476.79	PA
000001000010007	624852.99	1087120.10	476.71	PA
000001000010008	624851.54	1087116.84	476.88	PA
000001000010009	624852.17	1087114.59	476.96	PA
000001000010010	624849.28	1087110.52	476.43	PA
000001000010011	624849.14	1087107.73	476.69	PA
000001000010012	624851.33	1087104.86	476.55	PA
000001000010013	624858.30	1087103.18	476.73	PA
000001000010014	624861.95	1087104.22	476.70	PA
000001000010015	624870.02	1087108.41	477.21	PA
000001000010016	624878.53	1087115.59	477.24	PA
000001000010017	624884.17	1087120.31	477.31	PA
000001000010018	624892.94	1087126.00	477.49	PA
000001000010019	624899.14	1087130.76	477.36	PA
000001000010020	624903.69	1087137.66	477.45	PA
000001000010021	624906.33	1087143.12	477.50	PA
000001000010022	624910.78	1087146.50	477.41	PA
000001000010023	624915.95	1087150.95	477.43	PA
000001000010024	624918.27	1087153.15	477.60	PA
000001000010025	624916.43	1087156.37	477.69	PA
000001000010026	624912.24	1087156.47	478.01	PA
000001000010027	624906.31	1087151.64	477.63	PA
000001000010028	624902.22	1087146.51	477.44	PA
000001000010029	624899.89	1087144.25	477.52	PA
000001000010030	624895.12	1087145.06	477.55	PA
000001000010031	624889.87	1087147.16	477.34	PA
000001000010032	624882.95	1087147.29	477.27	PA
000001000010033	624877.30	1087147.19	477.26	PA
000001000010034	624875.54	1087152.42	477.10	PA
000001000010035	624874.93	1087154.92	477.14	PA
000001000010036	624866.93	1087155.97	476.89	PA
000001000010037	624862.57	1087159.74	476.70	PA
000001000010038	624858.80	1087156.88	476.80	PA
000001000010039	624853.46	1087148.78	476.75	PA
000001000010040	624853.44	1087146.16	476.67	PA
000001000010041	624858.47	1087144.36	477.37	XPA
000001000010042	624861.35	1087138.80	477.34	PA
000001000010043	624861.27	1087133.79	477.02	PA
000001000010044	624857.65	1087132.92	476.92	PA
000001000010045	624851.08	1087136.89	476.83	PA
000001000010046	624847.41	1087139.16	476.87	PA
000001000010047	624846.65	1087135.13	476.55	XHR
000001000010048	624851.05	1087131.83	476.66	HR
000001000010049	624854.08	1087128.58	476.73	HR
000001000010050	624851.87	1087141.22	479.34	XHR
000001000010051	624854.45	1087139.16	479.22	HR
000001000010052	624856.21	1087137.91	479.27	HR
000001000010053	624858.18	1087136.70	479.65	HR
000001000010054	624858.52	1087137.55	479.78	HR
000001000010055	624856.63	1087138.51	479.28	HR
000001000010056	624858.55	1087139.38	478.94	HR
000001000010057	624857.20	1087141.94	478.78	HR
000001000010058	624854.21	1087141.70	479.16	HR
000001000010059	624860.37	1087145.62	477.17	T
000001000010060	624859.83	1087150.68	476.90	T
000001000010061	624861.92	1087154.64	476.98	T

000001000010062	624868.89	1087152.12	477.25	T
000001000010063	624867.00	1087147.88	477.24	T
000001000010064	624862.99	1087140.83	477.30	T
000001000010065	624862.07	1087136.78	477.35	T
000001000010066	624866.12	1087132.21	477.09	T
000001000010067	624869.05	1087137.35	477.22	T
000001000010068	624870.88	1087142.18	477.33	T
000001000010069	624872.10	1087147.65	477.30	T
000001000010070	624872.96	1087153.55	477.33	T
000001000010071	624876.67	1087143.84	478.00	T
000001000010072	624876.40	1087140.93	477.50	T
000001000010073	624875.01	1087137.17	477.24	T
000001000010074	624872.37	1087132.55	477.17	T
000001000010075	624871.81	1087129.36	477.24	T
000001000010076	624874.29	1087127.49	477.63	T
000001000010077	624877.08	1087131.18	477.56	T
000001000010078	624879.25	1087136.08	477.43	T
000001000010079	624881.15	1087142.39	477.48	T
000001000010080	624881.02	1087144.13	478.24	T
000001000010081	624883.25	1087145.56	478.22	T
000001000010082	624883.87	1087144.60	477.56	T
000001000010083	624885.92	1087145.27	478.30	T
000001000010084	624887.11	1087144.04	477.58	T
000001000010085	624888.76	1087145.97	478.15	T
000001000010086	624889.56	1087145.66	477.48	T
000001000010087	624887.91	1087144.04	477.40	T
000001000010088	624889.13	1087141.37	477.47	T
000001000010089	624899.81	1087144.65	477.43	XPA
000001000010090	624895.30	1087144.48	477.59	PA
000001000010091	624892.63	1087142.39	477.62	PA
000001000010092	624891.55	1087140.15	477.72	PA
000001000010093	624887.66	1087135.17	478.10	PA
000001000010094	624893.69	1087137.68	478.06	PA
000001000010095	624895.89	1087137.23	478.17	PA
000001000010096	624899.51	1087142.26	478.18	PA
000001000010097	624904.63	1087145.49	478.41	XHR
000001000010098	624902.90	1087142.92	479.27	HR
000001000010099	624902.72	1087144.77	479.11	HR
000001000010100	624901.95	1087142.69	479.46	HR
000001000010101	624898.72	1087138.23	479.74	HR
000001000010102	624899.30	1087137.82	479.68	HR
000001000010103	624898.78	1087134.83	478.45	HR
000001000010104	624896.00	1087132.78	479.44	HR
000001000010105	624896.98	1087135.68	478.83	HR
000001000010106	624895.98	1087133.83	479.24	HR
000001000010107	624895.49	1087132.96	479.62	HR
000001000010108	624889.69	1087129.17	480.20	HR
000001000010109	624889.71	1087128.47	480.05	HR
000001000010110	624882.71	1087123.99	480.32	HR
000001000010111	624882.19	1087124.35	480.27	HR
000001000010112	624878.75	1087122.19	480.11	HR
000001000010113	624879.37	1087121.50	480.16	HR
000001000010114	624876.87	1087122.32	480.27	HR
000001000010115	624872.73	1087121.26	480.12	HR
000001000010116	624871.86	1087119.92	480.30	HR
000001000010117	624871.00	1087116.65	480.02	HR
000001000010118	624871.81	1087115.96	480.11	HR
000001000010119	624870.67	1087113.59	479.98	HR
000001000010120	624866.57	1087113.13	480.34	HR
000001000010121	624863.30	1087110.93	480.02	HR
000001000010122	624859.77	1087109.54	480.33	HR
000001000010123	624855.95	1087107.97	479.97	HR
000001000010124	624853.10	1087109.08	479.55	HR
000001000010125	624853.75	1087110.92	479.91	HR
000001000010126	624856.38	1087113.68	479.96	HR

000001000010127	624856.49	1087116.03	479.55	HR
000001000010128	624860.59	1087116.73	480.09	HR
000001000010129	624864.04	1087116.46	479.89	HR
000001000010130	624865.85	1087118.35	480.03	HR
000001000010131	624866.33	1087115.95	479.47	HR
000001000010132	624867.72	1087114.20	480.19	HR
000001000010133	624870.48	1087116.64	479.82	HR
000001000010134	624872.12	1087120.41	480.31	HR
000001000010135	624874.22	1087121.86	479.96	HR
000001000010136	624885.84	1087133.84	477.99	XPA
000001000010137	624884.33	1087130.23	477.72	PA
000001000010138	624879.34	1087127.04	477.46	PA
000001000010139	624875.80	1087127.70	477.41	PA
000001000010140	624871.12	1087124.40	477.83	PA
000001000010141	624868.94	1087121.04	477.69	PA
000001000010142	624864.62	1087122.36	477.64	PA
000001000010143	624862.66	1087120.61	477.56	PA
000001000010144	624859.64	1087121.92	477.62	PA
000001000010145	624857.63	1087122.00	476.91	PA
000001000010146	624853.65	1087120.41	476.78	PA
000001000010147	624859.29	1087127.96	477.18	T
000001000010148	624860.68	1087129.20	477.71	T
000001000010149	624862.80	1087128.81	476.89	T
000001000010150	624863.67	1087127.77	476.90	T
000001000010151	624863.39	1087126.12	477.81	T
000001000010152	624863.42	1087125.15	477.44	T
000001000010153	624865.92	1087123.99	477.84	T
000001000010154	624866.07	1087125.48	477.96	T
000001000010155	624866.29	1087126.34	477.94	T
000001000010156	624867.37	1087127.51	477.28	T
000001000010157	624867.93	1087124.76	477.39	T
000001000010158	624869.33	1087124.86	477.82	T
000001000010159	624873.72	1087129.10	477.57	T
000001000010160	624878.78	1087132.63	477.82	T
000001000010161	624882.57	1087135.42	477.99	T
000001000010162	624885.21	1087136.18	477.90	T
000001000010163	624883.06	1087138.67	477.60	T
000001000010164	624893.60	1087140.02	478.19	T
000001000010165	624892.87	1087141.25	477.69	T
000001000010166	624893.03	1087143.50	477.70	T
000001000010167	624894.58	1087143.79	477.93	T
000001000010168	624897.66	1087147.34	477.38	XPA
000001000010169	624889.08	1087150.59	477.52	PA
000001000010170	624889.35	1087152.84	477.46	PA
000001000010171	624884.59	1087156.45	477.27	PA
000001000010172	624879.13	1087159.21	477.21	PA
000001000010173	624873.64	1087161.85	477.13	PA
000001000010174	624870.31	1087164.97	477.12	PA
000001000010175	624866.63	1087170.63	477.10	PA
000001000010176	624863.29	1087176.25	477.16	PA
000001000010177	624866.83	1087181.74	477.23	PA
000001000010178	624868.92	1087185.90	477.45	PA
000001000010179	624879.43	1087180.57	477.74	PA
000001000010180	624884.27	1087174.19	477.68	PA
000001000010181	624889.52	1087170.66	477.64	PA
000001000010182	624884.33	1087166.41	477.39	PA
000001000010183	624886.98	1087164.20	477.55	PA
000001000010184	624890.06	1087162.95	477.59	PA
000001000010185	624890.52	1087158.46	477.58	PA
000001000010186	624893.62	1087157.07	477.77	PA
000001000010187	624897.89	1087157.36	477.51	PA
000001000010188	624898.63	1087163.19	477.67	PA
000001000010189	624898.18	1087151.94	477.74	XHR
000001000010190	624895.76	1087150.02	477.63	HR
000001000010191	624892.77	1087150.63	478.15	HR

000001000010192	624888.12	1087156.09	478.35	HR
000001000010193	624886.93	1087157.22	478.46	HR
000001000010194	624887.22	1087157.60	478.45	HR
000001000010195	624890.05	1087155.49	478.33	HR
000001000010196	624893.30	1087152.38	478.18	HR
000001000010197	624896.45	1087153.99	477.95	T
000001000010198	624896.54	1087155.81	477.95	XHR
000001000010199	624893.83	1087156.09	478.19	HR
000001000010200	624891.07	1087156.14	478.07	HR
000001000010201	624887.02	1087160.35	477.78	T
000001000010202	624882.33	1087162.39	477.68	T
000001000010203	624881.23	1087163.95	477.53	XPA
000001000010204	624877.33	1087164.38	477.49	PA
000001000010205	624873.15	1087168.58	477.84	PA
000001000010206	624872.17	1087172.86	477.68	PA
000001000010207	624871.87	1087169.49	478.21	XHR
000001000010208	624870.39	1087170.53	478.53	HR
000001000010209	624869.70	1087173.14	479.08	HR
000001000010210	624868.54	1087175.40	479.15	HR
000001000010211	624866.88	1087177.99	478.67	HR
000001000010212	624868.35	1087179.50	478.87	HR
000001000010213	624869.80	1087184.27	478.41	HR
000001000010214	624871.82	1087182.61	478.65	HR
000001000010215	624875.05	1087180.75	478.96	HR
000001000010216	624876.87	1087179.54	478.88	HR
000001000010217	624878.02	1087175.86	479.17	HR
000001000010218	624881.40	1087173.47	479.11	HR
000001000010219	624883.11	1087169.84	478.58	HR
000001000010220	624882.09	1087167.60	478.76	HR
000001000010221	624879.58	1087166.40	478.89	HR
000001000010222	624878.09	1087167.33	479.38	HR
000001000010223	624876.17	1087169.25	479.69	HR
000001000010224	624874.57	1087171.64	479.68	HR
000001000010225	624874.97	1087175.07	479.23	HR
000001000010226	624876.84	1087176.24	479.15	HR
000001000010227	624873.95	1087177.62	478.02	T
000001000010228	624877.65	1087174.63	478.95	T
000001000010229	624881.08	1087170.21	478.65	T
000001000010230	624882.64	1087161.88	477.64	T
000001000010231	624887.58	1087160.73	477.74	T
000001000010232	624899.67	1087158.72	477.73	T
000001000010233	624901.39	1087160.23	478.00	T
000001000010234	624902.28	1087167.65	477.78	XPA
000001000010235	624907.65	1087178.74	477.87	PA
000001000010236	624903.54	1087166.05	477.91	XHR
000001000010237	624905.73	1087170.61	479.12	HR
000001000010238	624907.88	1087175.48	479.16	HR
000001000010239	624909.26	1087177.44	478.82	HR
000001000010240	624909.86	1087180.30	478.94	HR
000001000010241	624910.24	1087182.49	479.25	HR
000001000010242	624911.24	1087184.52	479.08	HR
000001000010243	624909.35	1087186.18	477.94	PA
000001000010244	624912.48	1087186.70	479.04	HR
000001000010245	624914.91	1087191.84	479.10	HR
000001000010246	624916.69	1087196.61	479.15	HR
000001000010247	624914.26	1087197.98	478.08	PA
000001000010248	624910.52	1087200.62	477.87	PA
000001000010249	624907.25	1087203.27	477.98	PA
000001000010250	624907.48	1087207.30	477.86	PA
000001000010251	624912.84	1087206.75	477.88	PA
000001000010252	624912.42	1087204.83	478.20	T
000001000010253	624908.90	1087206.10	478.08	T
000001000010254	624908.52	1087203.09	478.14	T
000001000010255	624912.68	1087201.45	478.08	T
000001000010256	624917.62	1087202.36	479.23	HR

000001000010257	624916.60	1087205.36	479.88	HR
000001000010258	624916.00	1087208.32	480.31	HR
000001000010259	624915.59	1087210.90	480.75	HR
000001000010260	624915.18	1087213.77	481.24	HR
000001000010261	624915.41	1087217.01	481.15	HR
000001000010262	624915.75	1087220.52	480.95	HR
000001000010263	624917.26	1087223.72	481.28	HR
000001000010264	624919.49	1087228.01	481.00	HR
000001000010265	624921.26	1087227.25	480.77	HR
000001000010266	624918.91	1087223.15	480.87	HR
000001000010267	624917.99	1087216.77	481.25	HR
000001000010268	624916.27	1087213.91	481.20	HR
000001000010269	624916.12	1087210.65	480.51	HR
000001000010270	624917.22	1087206.82	480.03	HR
000001000010271	624924.56	1087234.58	478.23	XPA
000001000010272	624930.39	1087231.69	478.11	PA
000001000010273	624924.82	1087218.36	478.03	PA
000001000010274	624921.24	1087205.01	478.05	PA
000001000010275	624919.44	1087197.73	478.01	PA
000001000010276	624917.26	1087191.94	477.99	PA
000001000010277	624913.35	1087183.00	477.89	PA
000001000010278	624909.59	1087174.91	478.21	PA
000001000010279	624907.95	1087168.43	477.95	PA
000001000010280	624905.61	1087165.26	477.96	PA
000001000010281	624908.04	1087165.98	477.95	T
000001000010282	624911.15	1087169.08	478.26	T
000001000010283	624913.03	1087174.22	478.40	T
000001000010284	624918.81	1087171.98	478.33	T
000001000010285	624912.51	1087163.84	478.14	T
000001000010286	624910.41	1087160.50	477.87	T
000001000010287	624913.29	1087157.96	478.18	T
000001000010288	624919.64	1087163.90	478.30	T
000001000010289	624921.84	1087166.25	478.58	T
000001000010290	624924.83	1087171.48	478.04	T
000001000010291	624928.65	1087171.60	477.95	XPA
000001000010292	624927.82	1087173.01	477.86	PA
000001000010293	624923.85	1087175.09	478.10	PA
000001000010294	624920.09	1087174.63	478.18	PA
000001000010295	624914.68	1087177.93	478.17	PA
000001000010296	624913.55	1087182.13	477.90	PA
000001000010297	624915.80	1087184.83	477.97	PA
000001000010298	624918.01	1087183.78	477.96	PA
000001000010299	624918.50	1087179.91	477.95	PA
000001000010300	624921.64	1087178.03	477.88	PA
000001000010301	624925.21	1087178.52	477.92	PA
000001000010302	624928.52	1087176.00	477.89	PA
000001000010303	624932.81	1087174.16	477.83	PA
000001000010304	624932.80	1087171.93	477.63	PA
000001000010305	624929.99	1087170.64	477.87	PA
000001000010306	624926.97	1087167.94	477.75	PA
000001000010307	624926.84	1087163.32	477.61	PA
000001000010308	624918.88	1087156.70	477.70	PA
000001000010309	624915.98	1087156.45	477.89	PA
000001000010310	624914.85	1087156.68	478.25	XHR
000001000010311	624918.59	1087158.36	478.57	HR
000001000010312	624920.79	1087160.51	478.43	HR
000001000010313	624925.55	1087164.18	478.53	HR
000001000010314	624924.85	1087166.04	478.49	HR
000001000010315	624928.78	1087170.77	477.92	HR
000001000010316	624929.82	1087171.53	478.45	HR
000001000010317	624931.56	1087172.43	478.54	HR
000001000010318	624927.64	1087174.86	478.46	HR
000001000010319	624924.41	1087176.93	478.70	HR
000001000010320	624920.71	1087175.74	478.70	HR
000001000010321	624918.31	1087177.44	478.67	HR

000001000010322	624917.11	1087178.66	479.15	HR
000001000010323	624916.01	1087180.89	479.46	HR
000001000010324	624916.29	1087182.71	479.10	HR
000001000010325	624912.30	1087156.05	478.11	XPA
000001000010326	624907.20	1087152.09	477.76	PA
000001000010327	624902.59	1087148.61	477.64	PA
000001000010328	624904.58	1087147.17	478.59	XHR
000001000010329	624906.24	1087148.86	479.16	HR
000001000010330	624906.98	1087147.85	478.76	HR
000001000010331	624909.86	1087149.08	479.25	HR
000001000010332	624909.70	1087150.36	479.58	HR
000001000010333	624911.86	1087151.64	479.56	HR
000001000010334	624913.19	1087152.69	479.43	HR
000001000010335	624918.07	1087152.68	477.59	XPA
000001000010336	624912.55	1087210.09	478.07	XPA
000001000010337	624912.10	1087211.60	477.94	PA
000001000010338	624911.38	1087216.58	477.93	PA
000001000010339	624920.17	1087231.88	478.24	PA
000001000010340	624960.44	1087258.24	478.86	XPA
000001000010341	624963.55	1087265.60	479.01	PA
000001000010342	624964.09	1087269.12	478.79	PA
000001000010343	624965.08	1087269.45	478.91	PA
000001000010344	624970.93	1087268.85	478.93	PA
000001000010345	624973.71	1087267.57	479.06	PA
000001000010346	624976.71	1087266.42	479.22	PA
000001000010347	624982.83	1087262.91	479.49	PA
000001000010348	624982.96	1087261.98	479.43	PA
000001000010349	624981.76	1087262.16	479.96	XHR
000001000010350	624976.16	1087265.52	479.59	HR
000001000010351	624972.29	1087266.85	479.63	HR
000001000010352	624969.01	1087266.35	479.81	HR
000001000010353	624966.13	1087266.38	480.21	HR
000001000010354	624966.27	1087265.06	480.21	HR
000001000010355	624965.49	1087262.77	480.07	HR
000001000010356	624963.16	1087258.58	480.37	HR
000001000010357	624962.57	1087255.14	480.32	HR
000001000010358	624961.13	1087252.83	480.27	HR
000001000010359	624962.19	1087250.45	480.35	HR
000001000010360	624962.70	1087247.98	480.75	HR
000001000010361	624963.73	1087246.28	480.22	HR
000001000010362	624963.65	1087244.15	479.50	HR
000001000010363	624964.94	1087242.66	479.58	HR
000001000010364	624967.37	1087240.06	479.47	HR
000001000010365	624971.72	1087239.15	479.68	HR
000001000010366	624973.76	1087241.73	479.87	HR
000001000010367	624975.11	1087245.84	479.70	HR
000001000010368	624976.93	1087248.84	479.87	HR
000001000010369	624977.59	1087251.81	479.81	HR
000001000010370	624978.41	1087251.40	478.86	PA
000001000010371	624977.37	1087248.21	478.89	PA
000001000010372	624974.46	1087242.14	478.84	PA
000001000010373	624973.18	1087239.55	478.81	PA
000001000010374	624971.55	1087238.09	478.93	PA
000001000010375	624967.15	1087239.40	478.77	PA
000001000010376	624960.69	1087243.02	478.69	PA
000001000010377	624958.80	1087249.04	478.91	PA
000001000010378	624958.31	1087254.26	478.69	PA
000001000010379	624959.45	1087257.68	478.77	PA
000001000010380	624963.49	1087254.98	480.43	T
000001000010381	624965.03	1087252.44	480.24	T
000001000010382	624967.50	1087251.19	480.08	T
000001000010383	624969.32	1087249.45	479.93	T
000001000010384	624970.66	1087248.14	479.69	T
000001000010385	624971.96	1087250.72	480.35	T
000001000010386	624968.97	1087251.98	479.78	T

000001000010387	624968.40	1087253.22	479.60	T
000001000010388	624967.68	1087256.34	479.01	XPA
000001000010389	624968.86	1087255.85	479.04	PA
000001000010390	624967.48	1087257.93	478.87	XPA
000001000010391	624968.05	1087260.02	478.90	PA
000001000010392	624969.52	1087260.18	478.89	PA
000001000010393	624946.67	1087253.40	478.65	XPA
000001000010394	624946.78	1087253.67	480.17	XHR
000001000010395	624948.42	1087255.73	479.91	HR
000001000010396	624948.47	1087255.57	478.71	PA
000001000010397	624944.62	1087257.56	478.65	XPA
000001000010398	624944.65	1087257.56	480.09	XHR
000001000010399	624947.50	1087264.40	479.99	XHR
000001000010400	624947.52	1087264.47	478.50	XPA
000001000010401	624951.34	1087262.38	478.86	PA
000001000010402	624951.20	1087262.55	480.19	HR
000001000010403	624943.94	1087255.67	478.68	PA
000001000010404	624944.01	1087255.69	480.15	HR
000001000010405	624976.11	1087252.41	478.80	HR
000001000010406	624979.99	1087261.39	479.40	PA
000001000010407	624970.42	1087265.66	478.80	PA

Původní terén

Č.bodu	Y	X	Z	popis
000001000010001	-624849.28	-1087145.43	476.55	XPA
000001000010002	-624844.99	-1087136.49	476.55	PA
000001000010003	-624845.90	-1087133.85	475.64	PA
000001000010004	-624851.91	-1087127.97	475.17	PA
000001000010005	-624853.96	-1087127.84	476.72	PA
000001000010006	-624857.94	-1087124.65	476.79	PA
000001000010007	-624852.99	-1087120.10	476.71	PA
000001000010008	-624851.54	-1087116.84	476.88	PA
000001000010009	-624852.17	-1087114.59	476.96	PA
000001000010010	-624849.28	-1087110.52	476.43	PA
000001000010011	-624849.14	-1087107.73	476.69	PA
000001000010012	-624851.33	-1087104.86	476.55	PA
000001000010013	-624858.30	-1087103.18	476.73	PA
000001000010014	-624861.95	-1087104.22	476.70	PA
000001000010015	-624870.02	-1087108.41	477.21	PA
000001000010016	-624878.53	-1087115.59	477.24	PA
000001000010017	-624884.17	-1087120.31	477.31	PA
000001000010018	-624892.94	-1087126.00	477.49	PA
000001000010019	-624899.14	-1087130.76	477.36	PA
000001000010020	-624903.69	-1087137.66	477.45	PA
000001000010021	-624906.33	-1087143.12	477.50	PA
000001000010022	-624910.78	-1087146.50	477.41	PA
000001000010023	-624915.95	-1087150.95	477.43	PA
000001000010024	-624918.27	-1087153.15	477.60	PA
000001000010035	-624874.93	-1087154.92	477.14	PA
000001000010036	-624866.93	-1087155.97	476.89	PA
000001000010037	-624862.57	-1087159.74	476.70	PA
000001000010038	-624858.80	-1087156.88	476.80	PA
000001000010039	-624853.46	-1087148.78	476.75	PA
000001000010172	-624879.13	-1087159.21	477.21	PA
000001000010173	-624873.64	-1087161.85	477.13	PA
000001000010174	-624870.31	-1087164.97	477.12	PA
000001000010175	-624866.63	-1087170.63	477.10	PA
000001000010176	-624863.29	-1087176.25	477.16	PA
000001000010177	-624866.83	-1087181.74	477.23	PA
000001000010178	-624868.92	-1087185.90	477.45	PA
000001000010179	-624879.43	-1087180.57	477.74	PA
000001000010180	-624884.27	-1087174.19	477.68	PA
000001000010181	-624889.52	-1087170.66	477.64	PA
000001000010182	-624884.33	-1087166.41	477.39	PA
000001000010183	-624886.98	-1087164.20	477.55	PA

000001000010184	-624890.06	-1087162.95	477.59	PA
000001000010185	-624890.52	-1087158.46	477.58	PA
000001000010186	-624893.62	-1087157.07	477.77	PA
000001000010187	-624897.89	-1087157.36	477.51	PA
000001000010188	-624898.63	-1087163.19	477.67	PA
000001000010234	-624902.28	-1087167.65	477.78	XPA
000001000010235	-624907.65	-1087178.74	477.87	PA
000001000010243	-624909.35	-1087186.18	477.94	PA
000001000010247	-624914.26	-1087197.98	478.08	PA
000001000010248	-624910.52	-1087200.62	477.87	PA
000001000010249	-624907.25	-1087203.27	477.98	PA
000001000010250	-624907.48	-1087207.30	477.86	PA
000001000010251	-624912.84	-1087206.75	477.88	PA
000001000010271	-624924.56	-1087234.58	478.23	XPA
000001000010272	-624930.39	-1087231.69	478.11	PA
000001000010273	-624924.82	-1087218.36	478.03	PA
000001000010274	-624921.24	-1087205.01	478.05	PA
000001000010275	-624919.44	-1087197.73	478.01	PA
000001000010276	-624917.26	-1087191.94	477.99	PA
000001000010297	-624915.80	-1087184.83	477.97	PA
000001000010298	-624918.01	-1087183.78	477.96	PA
000001000010301	-624925.21	-1087178.52	477.92	PA
000001000010302	-624928.52	-1087176.00	477.89	PA
000001000010303	-624932.81	-1087174.16	477.83	PA
000001000010304	-624932.80	-1087171.93	477.63	PA
000001000010305	-624929.99	-1087170.64	477.87	PA
000001000010306	-624926.97	-1087167.94	477.75	PA
000001000010307	-624926.84	-1087163.32	477.61	PA
000001000010308	-624918.88	-1087156.70	477.70	PA
000001000010335	-624918.07	-1087152.68	477.59	XPA
000001000010336	-624912.55	-1087210.09	478.07	XPA
000001000010337	-624912.10	-1087211.60	477.94	PA
000001000010338	-624911.38	-1087216.58	477.93	PA
000001000010339	-624920.17	-1087231.88	478.24	PA

Składka

Č.bodu	Y	X	Z	popis
000001000010001	-624849.28	-1087145.43	476.55	XPA
000001000010001	-624849.28	-1087145.43	476.55	XPA
000001000010002	-624844.99	-1087136.49	476.55	PA
000001000010003	-624845.90	-1087133.85	475.64	PA
000001000010004	-624851.91	-1087127.97	475.17	PA
000001000010005	-624853.96	-1087127.84	476.72	PA
000001000010006	-624857.94	-1087124.65	476.79	PA
000001000010007	-624852.99	-1087120.10	476.71	PA
000001000010008	-624851.54	-1087116.84	476.88	PA
000001000010009	-624852.17	-1087114.59	476.96	PA
000001000010010	-624849.28	-1087110.52	476.43	PA
000001000010011	-624849.14	-1087107.73	476.69	PA
000001000010012	-624851.33	-1087104.86	476.55	PA
000001000010013	-624858.30	-1087103.18	476.73	PA
000001000010014	-624861.95	-1087104.22	476.70	PA
000001000010015	-624870.02	-1087108.41	477.21	PA
000001000010016	-624878.53	-1087115.59	477.24	PA
000001000010017	-624884.17	-1087120.31	477.31	PA
000001000010018	-624892.94	-1087126.00	477.49	PA
000001000010019	-624899.14	-1087130.76	477.36	PA
000001000010020	-624903.69	-1087137.66	477.45	PA
000001000010021	-624906.33	-1087143.12	477.50	PA
000001000010022	-624910.78	-1087146.50	477.41	PA
000001000010023	-624915.95	-1087150.95	477.43	PA
000001000010024	-624918.27	-1087153.15	477.60	PA
000001000010025	-624916.43	-1087156.37	477.69	PA
000001000010026	-624912.24	-1087156.47	478.01	PA
000001000010027	-624906.31	-1087151.64	477.63	PA

000001000010028	-624902.22	-1087146.51	477.44	PA
000001000010029	-624899.89	-1087144.25	477.52	PA
000001000010030	-624895.12	-1087145.06	477.55	PA
000001000010031	-624889.87	-1087147.16	477.34	PA
000001000010032	-624882.95	-1087147.29	477.27	PA
000001000010033	-624877.30	-1087147.19	477.26	PA
000001000010034	-624875.54	-1087152.42	477.10	PA
000001000010035	-624874.93	-1087154.92	477.14	PA
000001000010036	-624866.93	-1087155.97	476.89	PA
000001000010037	-624862.57	-1087159.74	476.70	PA
000001000010038	-624858.80	-1087156.88	476.80	PA
000001000010039	-624853.46	-1087148.78	476.75	PA
000001000010040	-624853.44	-1087146.16	476.67	PA
000001000010041	-624858.47	-1087144.36	477.37	XPA
000001000010042	-624861.35	-1087138.80	477.34	PA
000001000010043	-624861.27	-1087133.79	477.02	PA
000001000010044	-624857.65	-1087132.92	476.92	PA
000001000010045	-624851.08	-1087136.89	476.83	PA
000001000010046	-624847.41	-1087139.16	476.87	PA
000001000010047	-624846.65	-1087135.13	476.55	XHR
000001000010048	-624851.05	-1087131.83	476.66	HR
000001000010049	-624854.08	-1087128.58	476.73	HR
000001000010050	-624851.87	-1087141.22	479.34	XHR
000001000010051	-624854.45	-1087139.16	479.22	HR
000001000010052	-624856.21	-1087137.91	479.27	HR
000001000010053	-624858.18	-1087136.70	479.65	HR
000001000010054	-624858.52	-1087137.55	479.78	HR
000001000010055	-624856.63	-1087138.51	479.28	HR
000001000010056	-624858.55	-1087139.38	478.94	HR
000001000010057	-624857.20	-1087141.94	478.78	HR
000001000010058	-624854.21	-1087141.70	479.16	HR
000001000010059	-624860.37	-1087145.62	477.17	T
000001000010060	-624859.83	-1087150.68	476.90	T
000001000010061	-624861.92	-1087154.64	476.98	T
000001000010062	-624868.89	-1087152.12	477.25	T
000001000010063	-624867.00	-1087147.88	477.24	T
000001000010064	-624862.99	-1087140.83	477.30	T
000001000010065	-624862.07	-1087136.78	477.35	T
000001000010066	-624866.12	-1087132.21	477.09	T
000001000010067	-624869.05	-1087137.35	477.22	T
000001000010068	-624870.88	-1087142.18	477.33	T
000001000010069	-624872.10	-1087147.65	477.30	T
000001000010070	-624872.96	-1087153.55	477.33	T
000001000010071	-624876.67	-1087143.84	478.00	T
000001000010072	-624876.40	-1087140.93	477.50	T
000001000010073	-624875.01	-1087137.17	477.24	T
000001000010074	-624872.37	-1087132.55	477.17	T
000001000010075	-624871.81	-1087129.36	477.24	T
000001000010076	-624874.29	-1087127.49	477.63	T
000001000010077	-624877.08	-1087131.18	477.56	T
000001000010078	-624879.25	-1087136.08	477.43	T
000001000010079	-624881.15	-1087142.39	477.48	T
000001000010080	-624881.02	-1087144.13	478.24	T
000001000010081	-624883.25	-1087145.56	478.22	T
000001000010082	-624883.87	-1087144.60	477.56	T
000001000010083	-624885.92	-1087145.27	478.30	T
000001000010084	-624887.11	-1087144.04	477.58	T
000001000010085	-624888.76	-1087145.97	478.15	T
000001000010086	-624889.56	-1087145.66	477.48	T
000001000010087	-624887.91	-1087144.04	477.40	T
000001000010088	-624889.13	-1087141.37	477.47	T
000001000010089	-624899.81	-1087144.65	477.43	XPA
000001000010090	-624895.30	-1087144.48	477.59	PA
000001000010091	-624892.63	-1087142.39	477.62	PA
000001000010092	-624891.55	-1087140.15	477.72	PA

000001000010093	-624887.66	-1087135.17	478.10	PA
000001000010094	-624893.69	-1087137.68	478.06	PA
000001000010095	-624895.89	-1087137.23	478.17	PA
000001000010096	-624899.51	-1087142.26	478.18	PA
000001000010097	-624904.63	-1087145.49	478.41	XHR
000001000010098	-624902.90	-1087142.92	479.27	HR
000001000010099	-624902.72	-1087144.77	479.11	HR
000001000010100	-624901.95	-1087142.69	479.46	HR
000001000010101	-624898.72	-1087138.23	479.74	HR
000001000010102	-624899.30	-1087137.82	479.68	HR
000001000010103	-624898.78	-1087134.83	478.45	HR
000001000010104	-624896.00	-1087132.78	479.44	HR
000001000010105	-624896.98	-1087135.68	478.83	HR
000001000010106	-624895.98	-1087133.83	479.24	HR
000001000010107	-624895.49	-1087132.96	479.62	HR
000001000010108	-624889.69	-1087129.17	480.20	HR
000001000010109	-624889.71	-1087128.47	480.05	HR
000001000010110	-624882.71	-1087123.99	480.32	HR
000001000010111	-624882.19	-1087124.35	480.27	HR
000001000010112	-624878.75	-1087122.19	480.11	HR
000001000010113	-624879.37	-1087121.50	480.16	HR
000001000010114	-624876.87	-1087122.32	480.27	HR
000001000010115	-624872.73	-1087121.26	480.12	HR
000001000010116	-624871.86	-1087119.92	480.30	HR
000001000010117	-624871.00	-1087116.65	480.02	HR
000001000010118	-624871.81	-1087115.96	480.11	HR
000001000010119	-624870.67	-1087113.59	479.98	HR
000001000010120	-624866.57	-1087113.13	480.34	HR
000001000010121	-624863.30	-1087110.93	480.02	HR
000001000010122	-624859.77	-1087109.54	480.33	HR
000001000010123	-624855.95	-1087107.97	479.97	HR
000001000010124	-624853.10	-1087109.08	479.55	HR
000001000010125	-624853.75	-1087110.92	479.91	HR
000001000010126	-624856.38	-1087113.68	479.96	HR
000001000010127	-624856.49	-1087116.03	479.55	HR
000001000010128	-624860.59	-1087116.73	480.09	HR
000001000010129	-624864.04	-1087116.46	479.89	HR
000001000010130	-624865.85	-1087118.35	480.03	HR
000001000010131	-624866.33	-1087115.95	479.47	HR
000001000010132	-624867.72	-1087114.20	480.19	HR
000001000010133	-624870.48	-1087116.64	479.82	HR
000001000010134	-624872.12	-1087120.41	480.31	HR
000001000010135	-624874.22	-1087121.86	479.96	HR
000001000010136	-624885.84	-1087133.84	477.99	XPA
000001000010137	-624884.33	-1087130.23	477.72	PA
000001000010138	-624879.34	-1087127.04	477.46	PA
000001000010139	-624875.80	-1087127.70	477.41	PA
000001000010140	-624871.12	-1087124.40	477.83	PA
000001000010141	-624868.94	-1087121.04	477.69	PA
000001000010142	-624864.62	-1087122.36	477.64	PA
000001000010143	-624862.66	-1087120.61	477.56	PA
000001000010144	-624859.64	-1087121.92	477.62	PA
000001000010145	-624857.63	-1087122.00	476.91	PA
000001000010146	-624853.65	-1087120.41	476.78	PA
000001000010147	-624859.29	-1087127.96	477.18	T
000001000010148	-624860.68	-1087129.20	477.71	T
000001000010149	-624862.80	-1087128.81	476.89	T
000001000010150	-624863.67	-1087127.77	476.90	T
000001000010151	-624863.39	-1087126.12	477.81	T
000001000010152	-624863.42	-1087125.15	477.44	T
000001000010153	-624865.92	-1087123.99	477.84	T
000001000010154	-624866.07	-1087125.48	477.96	T
000001000010155	-624866.29	-1087126.34	477.94	T
000001000010156	-624867.37	-1087127.51	477.28	T
000001000010157	-624867.93	-1087124.76	477.39	T

000001000010158	-624869.33	-1087124.86	477.82	T
000001000010159	-624873.72	-1087129.10	477.57	T
000001000010160	-624878.78	-1087132.63	477.82	T
000001000010161	-624882.57	-1087135.42	477.99	T
000001000010162	-624885.21	-1087136.18	477.90	T
000001000010163	-624883.06	-1087138.67	477.60	T
000001000010164	-624893.60	-1087140.02	478.19	T
000001000010165	-624892.87	-1087141.25	477.69	T
000001000010166	-624893.03	-1087143.50	477.70	T
000001000010167	-624894.58	-1087143.79	477.93	T
000001000010168	-624897.66	-1087147.34	477.38	XPA
000001000010169	-624889.08	-1087150.59	477.52	PA
000001000010170	-624889.35	-1087152.84	477.46	PA
000001000010171	-624884.59	-1087156.45	477.27	PA
000001000010172	-624879.13	-1087159.21	477.21	PA
000001000010173	-624873.64	-1087161.85	477.13	PA
000001000010174	-624870.31	-1087164.97	477.12	PA
000001000010175	-624866.63	-1087170.63	477.10	PA
000001000010176	-624863.29	-1087176.25	477.16	PA
000001000010177	-624866.83	-1087181.74	477.23	PA
000001000010178	-624868.92	-1087185.90	477.45	PA
000001000010179	-624879.43	-1087180.57	477.74	PA
000001000010180	-624884.27	-1087174.19	477.68	PA
000001000010181	-624889.52	-1087170.66	477.64	PA
000001000010182	-624884.33	-1087166.41	477.39	PA
000001000010183	-624886.98	-1087164.20	477.55	PA
000001000010184	-624890.06	-1087162.95	477.59	PA
000001000010185	-624890.52	-1087158.46	477.58	PA
000001000010186	-624893.62	-1087157.07	477.77	PA
000001000010187	-624897.89	-1087157.36	477.51	PA
000001000010188	-624898.63	-1087163.19	477.67	PA
000001000010189	-624898.18	-1087151.94	477.74	XHR
000001000010190	-624895.76	-1087150.02	477.63	HR
000001000010191	-624892.77	-1087150.63	478.15	HR
000001000010192	-624888.12	-1087156.09	478.35	HR
000001000010193	-624886.93	-1087157.22	478.46	HR
000001000010194	-624887.22	-1087157.60	478.45	HR
000001000010195	-624890.05	-1087155.49	478.33	HR
000001000010196	-624893.30	-1087152.38	478.18	HR
000001000010197	-624896.45	-1087153.99	477.95	T
000001000010198	-624896.54	-1087155.81	477.95	XHR
000001000010199	-624893.83	-1087156.09	478.19	HR
000001000010200	-624891.07	-1087156.14	478.07	HR
000001000010201	-624887.02	-1087160.35	477.78	T
000001000010202	-624882.33	-1087162.39	477.68	T
000001000010203	-624881.23	-1087163.95	477.53	XPA
000001000010204	-624877.33	-1087164.38	477.49	PA
000001000010205	-624873.15	-1087168.58	477.84	PA
000001000010206	-624872.17	-1087172.86	477.68	PA
000001000010207	-624871.87	-1087169.49	478.21	XHR
000001000010208	-624870.39	-1087170.53	478.53	HR
000001000010209	-624869.70	-1087173.14	479.08	HR
000001000010210	-624868.54	-1087175.40	479.15	HR
000001000010211	-624866.88	-1087177.99	478.67	HR
000001000010212	-624868.35	-1087179.50	478.87	HR
000001000010213	-624869.80	-1087184.27	478.41	HR
000001000010214	-624871.82	-1087182.61	478.65	HR
000001000010215	-624875.05	-1087180.75	478.96	HR
000001000010216	-624876.87	-1087179.54	478.88	HR
000001000010217	-624878.02	-1087175.86	479.17	HR
000001000010218	-624881.40	-1087173.47	479.11	HR
000001000010219	-624883.11	-1087169.84	478.58	HR
000001000010220	-624882.09	-1087167.60	478.76	HR
000001000010221	-624879.58	-1087166.40	478.89	HR
000001000010222	-624878.09	-1087167.33	479.38	HR

000001000010223	-624876.17	-1087169.25	479.69	HR
000001000010224	-624874.57	-1087171.64	479.68	HR
000001000010225	-624874.97	-1087175.07	479.23	HR
000001000010226	-624876.84	-1087176.24	479.15	HR
000001000010227	-624873.95	-1087177.62	478.02	T
000001000010228	-624877.65	-1087174.63	478.95	T
000001000010229	-624881.08	-1087170.21	478.65	T
000001000010230	-624882.64	-1087161.88	477.64	T
000001000010231	-624887.58	-1087160.73	477.74	T
000001000010232	-624899.67	-1087158.72	477.73	T
000001000010233	-624901.39	-1087160.23	478.00	T
000001000010234	-624902.28	-1087167.65	477.78	XPA
000001000010235	-624907.65	-1087178.74	477.87	PA
000001000010236	-624903.54	-1087166.05	477.91	XHR
000001000010237	-624905.73	-1087170.61	479.12	HR
000001000010238	-624907.88	-1087175.48	479.16	HR
000001000010239	-624909.26	-1087177.44	478.82	HR
000001000010240	-624909.86	-1087180.30	478.94	HR
000001000010241	-624910.24	-1087182.49	479.25	HR
000001000010242	-624911.24	-1087184.52	479.08	HR
000001000010243	-624909.35	-1087186.18	477.94	PA
000001000010244	-624912.48	-1087186.70	479.04	HR
000001000010245	-624914.91	-1087191.84	479.10	HR
000001000010246	-624916.69	-1087196.61	479.15	HR
000001000010247	-624914.26	-1087197.98	478.08	PA
000001000010248	-624910.52	-1087200.62	477.87	PA
000001000010249	-624907.25	-1087203.27	477.98	PA
000001000010250	-624907.48	-1087207.30	477.86	PA
000001000010251	-624912.84	-1087206.75	477.88	PA
000001000010252	-624912.42	-1087204.83	478.20	T
000001000010253	-624908.90	-1087206.10	478.08	T
000001000010254	-624908.52	-1087203.09	478.14	T
000001000010255	-624912.68	-1087201.45	478.08	T
000001000010256	-624917.62	-1087202.36	479.23	HR
000001000010257	-624916.60	-1087205.36	479.88	HR
000001000010258	-624916.00	-1087208.32	480.31	HR
000001000010259	-624915.59	-1087210.90	480.75	HR
000001000010260	-624915.18	-1087213.77	481.24	HR
000001000010261	-624915.41	-1087217.01	481.15	HR
000001000010262	-624915.75	-1087220.52	480.95	HR
000001000010263	-624917.26	-1087223.72	481.28	HR
000001000010264	-624919.49	-1087228.01	481.00	HR
000001000010265	-624921.26	-1087227.25	480.77	HR
000001000010266	-624918.91	-1087223.15	480.87	HR
000001000010267	-624917.99	-1087216.77	481.25	HR
000001000010268	-624916.27	-1087213.91	481.20	HR
000001000010269	-624916.12	-1087210.65	480.51	HR
000001000010270	-624917.22	-1087206.82	480.03	HR
000001000010271	-624924.56	-1087234.58	478.23	XPA
000001000010272	-624930.39	-1087231.69	478.11	PA
000001000010273	-624924.82	-1087218.36	478.03	PA
000001000010274	-624921.24	-1087205.01	478.05	PA
000001000010275	-624919.44	-1087197.73	478.01	PA
000001000010276	-624917.26	-1087191.94	477.99	PA
000001000010277	-624913.35	-1087183.00	477.89	PA
000001000010278	-624909.59	-1087174.91	478.21	PA
000001000010279	-624907.95	-1087168.43	477.95	PA
000001000010280	-624905.61	-1087165.26	477.96	PA
000001000010281	-624908.04	-1087165.98	477.95	T
000001000010282	-624911.15	-1087169.08	478.26	T
000001000010283	-624913.03	-1087174.22	478.40	T
000001000010284	-624918.81	-1087171.98	478.33	T
000001000010285	-624912.51	-1087163.84	478.14	T
000001000010286	-624910.41	-1087160.50	477.87	T
000001000010287	-624913.29	-1087157.96	478.18	T

000001000010288	-624919.64	-1087163.90	478.30	T
000001000010289	-624921.84	-1087166.25	478.58	T
000001000010290	-624924.83	-1087171.48	478.04	T
000001000010291	-624928.65	-1087171.60	477.95	XPA
000001000010292	-624927.82	-1087173.01	477.86	PA
000001000010293	-624923.85	-1087175.09	478.10	PA
000001000010294	-624920.09	-1087174.63	478.18	PA
000001000010295	-624914.68	-1087177.93	478.17	PA
000001000010296	-624913.55	-1087182.13	477.90	PA
000001000010297	-624915.80	-1087184.83	477.97	PA
000001000010298	-624918.01	-1087183.78	477.96	PA
000001000010299	-624918.50	-1087179.91	477.95	PA
000001000010300	-624921.64	-1087178.03	477.88	PA
000001000010301	-624925.21	-1087178.52	477.92	PA
000001000010302	-624928.52	-1087176.00	477.89	PA
000001000010303	-624932.81	-1087174.16	477.83	PA
000001000010304	-624932.80	-1087171.93	477.63	PA
000001000010305	-624929.99	-1087170.64	477.87	PA
000001000010306	-624926.97	-1087167.94	477.75	PA
000001000010307	-624926.84	-1087163.32	477.61	PA
000001000010308	-624918.88	-1087156.70	477.70	PA
000001000010309	-624915.98	-1087156.45	477.89	PA
000001000010310	-624914.85	-1087156.68	478.25	XHR
000001000010311	-624918.59	-1087158.36	478.57	HR
000001000010312	-624920.79	-1087160.51	478.43	HR
000001000010313	-624925.55	-1087164.18	478.53	HR
000001000010314	-624924.85	-1087166.04	478.49	HR
000001000010315	-624928.78	-1087170.77	477.92	HR
000001000010316	-624929.82	-1087171.53	478.45	HR
000001000010317	-624931.56	-1087172.43	478.54	HR
000001000010318	-624927.64	-1087174.86	478.46	HR
000001000010319	-624924.41	-1087176.93	478.70	HR
000001000010320	-624920.71	-1087175.74	478.70	HR
000001000010321	-624918.31	-1087177.44	478.67	HR
000001000010322	-624917.11	-1087178.66	479.15	HR
000001000010323	-624916.01	-1087180.89	479.46	HR
000001000010324	-624916.29	-1087182.71	479.10	HR
000001000010325	-624912.30	-1087156.05	478.11	XPA
000001000010326	-624907.20	-1087152.09	477.76	PA
000001000010327	-624902.59	-1087148.61	477.64	PA
000001000010328	-624904.58	-1087147.17	478.59	XHR
000001000010329	-624906.24	-1087148.86	479.16	HR
000001000010330	-624906.98	-1087147.85	478.76	HR
000001000010331	-624909.86	-1087149.08	479.25	HR
000001000010332	-624909.70	-1087150.36	479.58	HR
000001000010333	-624911.86	-1087151.64	479.56	HR
000001000010334	-624913.19	-1087152.69	479.43	HR
000001000010335	-624918.07	-1087152.68	477.59	XPA
000001000010336	-624912.55	-1087210.09	478.07	XPA
000001000010337	-624912.10	-1087211.60	477.94	PA
000001000010338	-624911.38	-1087216.58	477.93	PA
000001000010339	-624920.17	-1087231.88	478.24	PA

Skládka č. 2

č. bodu

Y

X

Z

popis

000001000010340	-624960.44	-1087258.24	478.86	XPA
000001000010341	-624963.55	-1087265.60	479.01	PA
000001000010342	-624964.09	-1087269.12	478.79	PA
000001000010343	-624965.08	-1087269.45	478.91	PA
000001000010344	-624970.93	-1087268.85	478.93	PA
000001000010345	-624973.71	-1087267.57	479.06	PA
000001000010346	-624976.71	-1087266.42	479.22	PA
000001000010347	-624982.83	-1087262.91	479.49	PA
000001000010348	-624982.96	-1087261.98	479.43	PA
000001000010349	-624981.76	-1087262.16	479.96	XHR
000001000010350	-624976.16	-1087265.52	479.59	HR
000001000010351	-624972.29	-1087266.85	479.63	HR
000001000010352	-624969.01	-1087266.35	479.81	HR
000001000010353	-624966.13	-1087266.38	480.21	HR
000001000010354	-624966.27	-1087265.06	480.21	HR
000001000010355	-624965.49	-1087262.77	480.07	HR
000001000010356	-624963.16	-1087258.58	480.37	HR
000001000010357	-624962.57	-1087255.14	480.32	HR
000001000010358	-624961.13	-1087252.83	480.27	HR
000001000010359	-624962.19	-1087250.45	480.35	HR
000001000010360	-624962.70	-1087247.98	480.75	HR
000001000010361	-624963.73	-1087246.28	480.22	HR
000001000010362	-624963.65	-1087244.15	479.50	HR
000001000010363	-624964.94	-1087242.66	479.58	HR
000001000010364	-624967.37	-1087240.06	479.47	HR
000001000010365	-624971.72	-1087239.15	479.68	HR
000001000010366	-624973.76	-1087241.73	479.87	HR
000001000010367	-624975.11	-1087245.84	479.70	HR
000001000010368	-624976.93	-1087248.84	479.87	HR
000001000010369	-624977.59	-1087251.81	479.81	HR
000001000010370	-624978.41	-1087251.40	478.86	PA
000001000010371	-624977.37	-1087248.21	478.89	PA
000001000010372	-624974.46	-1087242.14	478.84	PA
000001000010373	-624973.18	-1087239.55	478.81	PA
000001000010374	-624971.55	-1087238.09	478.93	PA
000001000010375	-624967.15	-1087239.40	478.77	PA
000001000010376	-624960.69	-1087243.02	478.69	PA
000001000010377	-624958.80	-1087249.04	478.91	PA
000001000010378	-624958.31	-1087254.26	478.69	PA
000001000010379	-624959.45	-1087257.68	478.77	PA
000001000010380	-624963.49	-1087254.98	480.43	T
000001000010381	-624965.03	-1087252.44	480.24	T
000001000010382	-624967.50	-1087251.19	480.08	T
000001000010383	-624969.32	-1087249.45	479.93	T
000001000010384	-624970.66	-1087248.14	479.69	T
000001000010385	-624971.96	-1087250.72	480.35	T
000001000010386	-624968.97	-1087251.98	479.78	T
000001000010387	-624968.40	-1087253.22	479.60	T
000001000010388	-624967.68	-1087256.34	479.01	XPA
000001000010389	-624968.86	-1087255.85	479.04	PA
000001000010390	-624967.48	-1087257.93	478.87	XPA
000001000010391	-624968.05	-1087260.02	478.90	PA
000001000010392	-624969.52	-1087260.18	478.89	PA
000001000010405	-624976.11	-1087252.41	478.80	HR
000001000010406	-624979.99	-1087261.39	479.40	PA
000001000010407	-624970.42	-1087265.66	478.80	PA

Skládka - kontejnery

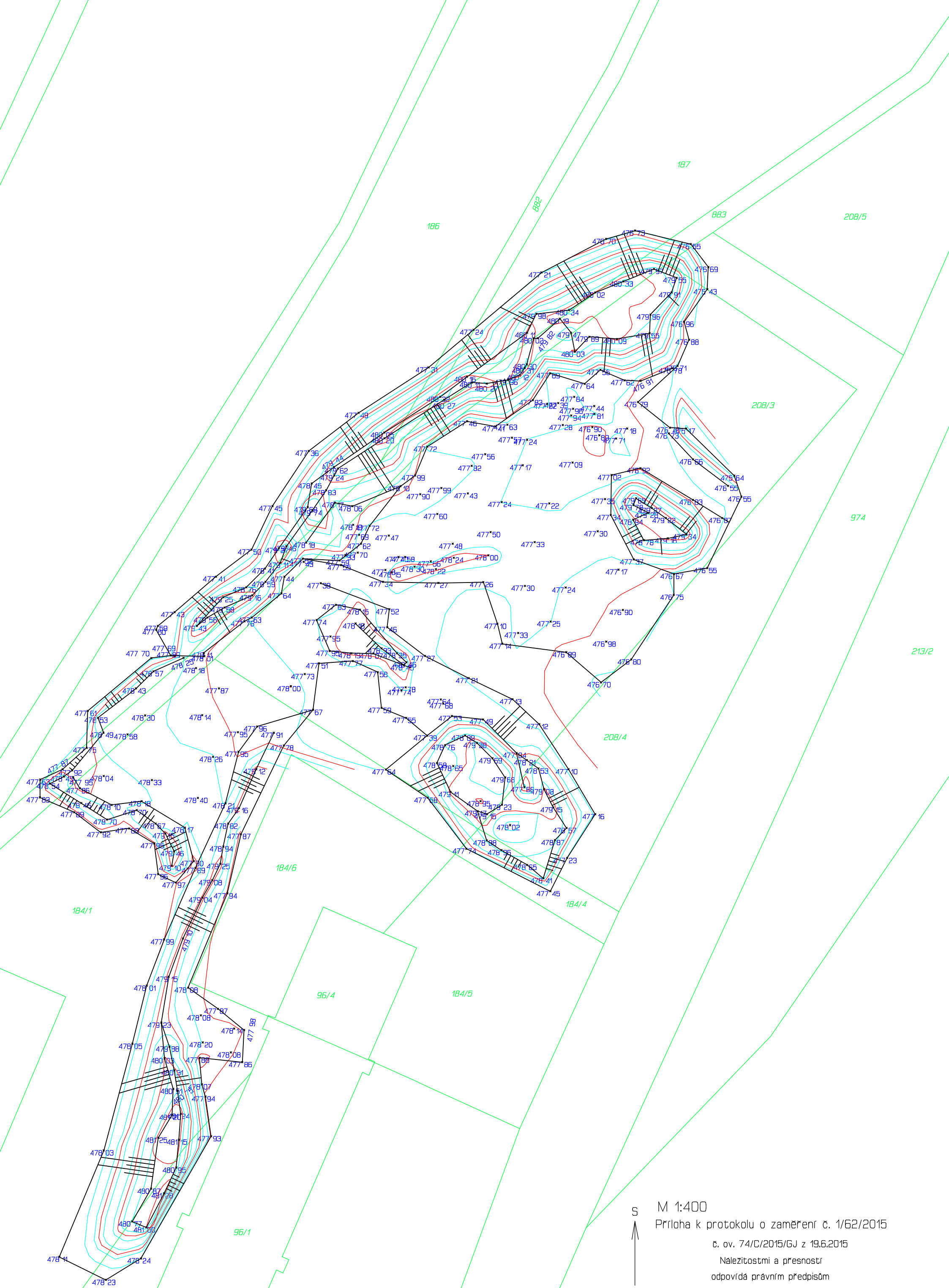
č.bodu

Y

X

Z

popis



M 1:400

Príloha k protokolu o zaměření č. 1/62/2015

č. ov. 74/C/2015/GJ z 19.6.2015

Nálezitostmi a přesností
odpovídá právním předpisům

879

S



M 1:400

Príloha k protokolu o zaměření č. 1/62/2015

č. ov. 74/C/2015/GJ z 19.6.2015

Nálezitostmi a přesností
odpovídá právním předpisům

184/1

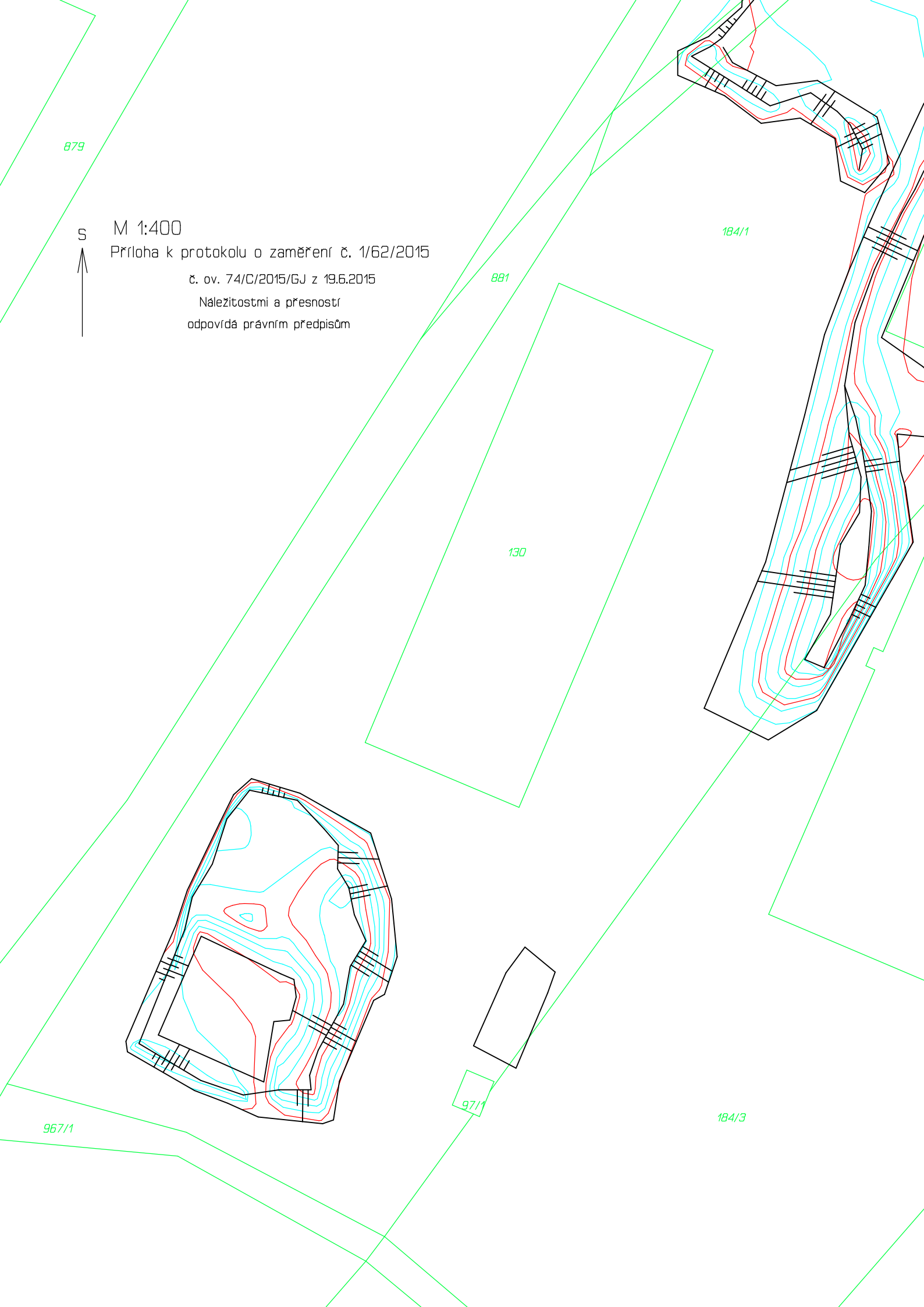
881

130

967/1

97/1

184/3





Podklad získán ze serveru www.geoportál.cz dne 2.7.2015

✕ Nevystrojená sonda

⊕ HG objekt

M 1 : 1 000

