



Pardubický kraj

Krajský úřad

Komenského náměstí 125, Pardubice 532 11

č. j. KrÚ 71943/2017

ZADÁVACÍ DOKUMENTACE

(dále též jako „ZD“)

Veřejný zadavatel

Pardubický kraj

se sídlem Komenského náměstí 125, 532 11 Pardubice

IČ: 708 92 822

vyhlašuje nadlimitní veřejnou zakázku na dodávky
zadávanou v otevřeném řízení dle zákona č. 134/2016 Sb.,
o zadávání veřejných zakázek, v platném znění (dále jen „ZZVZ“)

**„SOŠ a SOU obchodu a služeb Chrudim – dodávka
gastrotechniky“**

1 IDENTIFIKAČNÍ ÚDAJE ZADAVATELE

Název: Pardubický kraj
Právní forma: Veřejnoprávní korporace
Sídlo: Komenského náměstí 125, 532 11 Pardubice
IČ: 708 92 822
DIČ: CZ70892822
Zastoupen: JUDr. Martinem Netolickým, Ph.D., hejtmánem
Kontaktní osoba: Mgr. Pavel Menší
Tel: 466 026 282
E-mail: pavel.mensl@pardubickykraj.cz
Systémové číslo: P17V00000219
Profil zadavatele: <https://zakazky.pardubickykraj.cz/>
<https://zakazky.pardubickykraj.cz/vz00001348>

2 PŘEDMĚT PLNĚNÍ VEŘEJNÉ ZAKÁZKY

Předmět veřejné zakázky

Předmětem veřejné zakázky je dodávka gastrotechniky pro nově budované dílny odborného výcviku v SOŠ a SOU obchodu a služeb Chrudim.

Podrobnější informace jsou obsaženy v technických specifikacích předmětu plnění, které tvoří přílohy č. 6 a 7 zadávací dokumentace.

Klasifikace předmětu veřejné zakázky (CPV)

39221000-7 Kuchyňské zařízení

3 PŘEDPOKLÁDANÁ HODNOTA VEŘEJNÉ ZAKÁZKY

Předpokládaná hodnota veřejné zakázky je: 2 690 000,- Kč bez DPH

4 DOBA A MÍSTO PLNĚNÍ VEŘEJNÉ ZAKÁZKY

Předpokládaná doba plnění

Předpokládaný termín plnění: do 2 měsíců od obdržení výzvy objednatele. Dodávka souvisí s dokončením stavební připravenosti. Zadavatel předpokládá plnění v období 3. čtvrtletí 2018.

Místo plnění veřejné zakázky

SOŠ a SOU obchodu a služeb, Čáslavská 205, Chrudim

5 POŽADAVKY NA KVALIFIKACI DODAVATELŮ

Veškeré doklady prokazující splnění kvalifikace postačí v nabídce předložit v prosté kopii. Dodavatel může dle § 86 odst. 2 ZZVZ nahradit předložení kvalifikačních dokladů čestným prohlášením. Zadavatel nabízí vzor čestného prohlášení uvedený v příloze č. 1 zadávací dokumentace.

Doklady prokazující základní způsobilost a výpis z obchodního rejstříku nebo jiné obdobné evidence musí prokazovat splnění požadované způsobilosti nejpozději v době 3 měsíců před dnem zahájení zadávacího řízení.

5.1 Základní způsobilost

Dodavatel prokazuje základní způsobilost dle § 74 odst. 1 písm. a) až e) ZZVZ způsobem dle § 75 odst. 1 ZZVZ.

Dodavatel tak předloží:

- výpis z evidence Rejstříku trestů ve vztahu k § 74 odst. 1 písm. a)
- potvrzení příslušného finančního úřadu ve vztahu k § 74 odst. 1 písm. b)
- čestné prohlášení ve vztahu ke spotřební dani ve vztahu k § 74 odst. 1 písm. b)

- čestné prohlášení ve vztahu k § 74 odst. 1 písm. c)
- potvrzení okresní správy sociálního zabezpečení ve vztahu k § 74 odst. 1 písm. d)
- výpis z obchodního rejstříku nebo čestné prohlášení ve vztahu k § 74 odst. 1 písm. e)

5.2 Profesní způsobilost

Dodavatel prokazuje profesní způsobilost dle **§ 77 odst. 1 a odst. 2 písm. a) ZZVZ**. Dodavatel tak předloží:

- výpis z obchodního rejstříku nebo jiné obdobné evidence, pokud jiný právní předpis zápis do takové evidence vyžaduje;
- doklad o oprávnění k podnikání v rozsahu odpovídajícímu předmětu veřejné zakázky, pokud jiné právní předpisy takové oprávnění vyžadují, a to alespoň:
 - montáž, opravy, revize a zkoušky elektrických zařízení
 - montáž, opravy, revize a zkoušky plynových zařízení a plnění nádob plyny

5.3 Technická kvalifikace

5.3.1

a) rozsah a způsob prokázání požadovaných informací a dokladů:

K prokázání kritérií technické kvalifikace podle **§ 79 odst. 2 písm. b) ZZVZ** dodavatel doloží seznam *významných dodávek* (referencí) poskytnutých za poslední 3 roky před zahájením zadávacího řízení. Dodavatel předloží formou čestného prohlášení seznam významných dodávek s uvedením jejich rozsahu, ceny, doby poskytnutí a identifikace objednatele.

b) minimální úroveň:

Dodavatel prokáže toto kvalifikační kritérium, pokud v posledních 3 letech ode dne zahájení zadávacího řízení realizoval (dokončil) alespoň 3 referenční dodávky obdobného předmětu (dodávka gastrovybavení), každou v objemu min. 1 000 000,- Kč bez DPH.

5.3.2

a) rozsah požadovaných informací a dokladů:

K prokázání kritérií technické kvalifikace podle **§ 79 odst. 2 písm. c) ZZVZ** dodavatel doloží jednoho *technika*, který se bude podílet na plnění zakázky, bez ohledu na to, zda jde o zaměstnance dodavatele či osobu v jiném vztahu k dodavateli.

b) způsob prokázání:

Dodavatel předloží identifikaci technika formou čestného prohlášení. Přílohou čestného prohlášení bude doklad dle bodu 5.3.2.c).

c) minimální úroveň:

Zadavatel požaduje u předloženého technika platné osvědčení o vykonání zkoušky dle vyhlášky Českého úřadu bezpečnosti práce a Českého báňského úřadu o odborné způsobilosti v elektrotechnice č. 50/1978 Sb.

5.4 Prokázání kvalifikace prostřednictvím jiných osob

Dodavatel může prokázat určitou část technické kvalifikace nebo profesní způsobilosti s výjimkou kritéria podle § 77 odst. 1 ZZVZ prostřednictvím jiných osob. Dodavatel je v takovém případě povinen zadavateli předložit

- doklady prokazující splnění profesní způsobilosti podle § 77 odst. 1 ZZVZ jinou osobou,
- doklady prokazující splnění chybějící části kvalifikace prostřednictvím jiné osoby,
- doklady o splnění základní způsobilosti podle § 74 ZZVZ jinou osobou a
- písemný závazek jiné osoby k poskytnutí plnění určeného k plnění veřejné zakázky nebo k poskytnutí věcí nebo práv, s nimiž bude dodavatel oprávněn disponovat v rámci plnění veřejné zakázky, a to alespoň v rozsahu, v jakém jiná osoba prokázala kvalifikaci za dodavatele.

5.5 Předkládání dokladů

Pokud není dodavatel z důvodů, které mu nelze přičítat, schopen předložit požadovaný doklad, je oprávněn předložit jiný rovnocenný doklad.

6 PROHLÁŠENÍ DLE Z. Č. 159/2006 SB., O STŘETU ZÁJMŮ

Dodavatel v nabídce předloží čestné prohlášení, že

- není obchodní společností, ve které veřejný funkcionář uvedený v § 2 odst. 1 písm. c) zák. č. 159/2006 Sb., o střetu zájmů, v platném znění nebo jím ovládaná osoba vlastní podíl představující alespoň 25 % účasti společníka v obchodní společnosti a
- že neprokazuje svou kvalifikaci prostřednictvím osoby uvedené v předchozí odrážce.

7 OBCHODNÍ A PLATEBNÍ PODMÍNKY

7.1

Dodavatel je povinen respektovat obchodní a platební podmínky uvedené v návrhu smlouvy, které tvoří přílohu č. 4 a 5 této zadávací dokumentace.

7.2 Zadavatel stanoví, že součástí nabídky dodavatele nebude podepsaný návrh smlouvy, ale osobou oprávněnou jednat za dodavatele podepsaná akceptace smluvních a obchodních podmínek. Zadavatel nabízí ke splnění tohoto požadavku vzorové čestné prohlášení (příloha č. 3 ZD).

8 TECHNICKÉ PODMÍNKY

Technické podmínky vymezující předmět veřejné zakázky jsou uvedeny v přílohách č. 6 a 7 této zadávací dokumentace.

Projektovou dokumentaci a technickou specifikaci předmětu plnění vypracovala společnost Projekce CZ s.r.o., Tovární 290, 537 01 Chrudim.

Dodavatel v nabídce povinně předloží dokumenty (např. technické listy, protokoly apod.) vydané výrobcem, ze kterých bude zjevné splnění technických parametrů u zvýrazněných položek položkového rozpočtu, pokud to povaha dodávaného předmětu pro řádné posouzení splnění technických podmínek vyžaduje. Není-li dodavatel z důvodu, které mu nelze přičítat, schopen předložit požadovaný doklad, je oprávněn předložit jiný rovnocenný doklad.

9 POŽADAVKY NA ZPŮSOB ZPRACOVÁNÍ NABÍDKOVÉ CENY

9.1 Nabídkovou cenu dodavatel uvede v položkovém rozpočtu (příloha č. 6 ZD). Cena včetně DPH je cenou nejvýše přípustnou a zahrnuje v souladu s požadovanou specifikací dodávky veškeré náklady dodavatele vzniklé v souvislosti s realizací předmětu veřejné zakázky. Cena může být měněna pouze v souvislosti se změnou daňových předpisů majících prokazatelný vliv na uvedenou cenu. Ceny musí být uvedeny bez DPH, částka DPH a včetně DPH.

9.2 Nebude-li součástí nabídky dodavatele vyplněný položkový rozpočet, bude dodavatel vyloučen z účasti na zadávacím řízení.

10 POKYNY PRO ZPRACOVÁNÍ A ČLENĚNÍ NABÍDKY

10.1

Nabídka:

- bude předložena v jednom originále v listinné podobě a 1x v kopii na CD
- bude zpracována v českém jazyce
- bude zabezpečena proti manipulaci,
- bude podána v řádně uzavřené obálce označené názvem veřejné zakázky, na které musí být uvedena kontaktní adresa dodavatele,
- nesmí obsahovat přepisy a opravy, které by mohly zadavatele uvést v omyl,
- bude obsahovat písemnou akceptaci smluvních a obchodních podmínek,
- bude obsahovat vyplněný položkový rozpočet
- bude obsahovat doklady, jimiž dodavatel prokazuje splnění podmínek účasti (kvalifikace, prohlášení ke střetu zájmů, doklady k posouzení splnění technických podmínek).

10.2

Zadavatel doporučuje dodavatelům, aby zpracovali nabídku v následujícím členění:

- krycí list (příloha č. 8)
- obsah nabídky
- doklady, jimiž dodavatel prokazuje splnění kvalifikace v samostatném svazku (případně čestné prohlášení, příloha č. 1)
- čestné prohlášení dle bodu 6 ZD (prohlášení dle zákona o střetu zájmů, příloha č. 2)
- souhlas se smluvními a obchodními podmínkami (příloha č. 3)
- položkový rozpočet (příloha č. 6)
- kopie technických listů, protokolů, návodů k použití nebo jiných obdobných dokumentů dle bodu 8 ZD

11 LHŮTA A MÍSTO PRO PODÁNÍ NABÍDEK, OTEVÍRÁNÍ OBÁLEK

11.1 Lhůta pro podání nabídky

Nabídku doručte nejpozději do **20. 12. 2017 do 11:00 hod.**

11.2 Způsob a místo podání nabídek

Místo pro podání nabídek prostřednictvím držitele poštovní licence:

Krajský úřad Pardubického kraje
Komenského náměstí 125
532 11 Pardubice

Místo pro podání nabídek osobně v pracovních dnech Po a St v době od 7.00 do 17.00 hod., ve dnech Út a Čt v době od 7.00 do 15.30 hod., v Pá v době od 7.00 do 14.30 hod. na adresu:

Krajský úřad Pardubického kraje
Podatelna (prostory Czech POINT)
Komenského náměstí 120
532 11 Pardubice

Nabídky se podávají písemně v řádně uzavřené obálce opatřené označením: „Neotevírat – veřejná zakázka“ a názvem veřejné zakázky, případně jeho zkrácenou formou.

Zadavatel doporučuje označit v souladu se shora uvedenými pokyny i případnou transportní obálku, do které bude vložena obálka s nabídkou.

Na obálce může být uvedena adresa dodavatele, na kterou zadavatel zašle informaci, pokud by nabídka nebyla doručena ve lhůtě či způsobem stanoveným v zadávací dokumentaci.

11.3 Otevírání obálek s nabídkami se uskuteční dne 20. 12. 2017 od 11:10 hod na Krajském úřadu Pardubického kraje, nám. Republiky čp. 12, č. dveří B2311.

12 ZADÁVACÍ LHŮTA

Zadavatel stanovuje zadávací lhůtu 90 dní od konce lhůty pro podání nabídek. Účastník zadávacího řízení nesmí po dobu běhu zadávací lhůty ze zadávacího řízení odstoupit.

13 PRAVIDLA PRO HODNOCENÍ NABÍDEK

Nabídky budou hodnoceny podle jejich ekonomické výhodnosti, a to podle **nejnižší nabídkové ceny vč. DPH**. Nabídkové ceny budou seřazeny od nejnižší po nejvyšší, přičemž hodnocena jako nejvýhodnější bude cena nejnižší.

Dodavatel musí v nabídce předložit vyplněný položkový rozpočet jako jediný údaj rozhodný pro hodnocení nabídek. Jeho pozdější doplňování je dle § 46 ZZVZ nepřipustné.

14 DALŠÍ PODMÍNKY

Dodavatel vybraný k uzavření smlouvy předloží po vyzvání zadavatele též informace a doklady dle § 104 odst. 2 písm. a) a b) ZZVZ (identifikace osob, které jsou skutečnými majiteli a doklady potvrzující vztah k dodavateli).

Zadavatel dle § 104 odst. 1 ZZVZ požaduje, aby vybraný dodavatel před podpisem smlouvy předložil zadavateli:

- pojistnou smlouvu, jejímž předmětem je pojištění odpovědnosti za škodu způsobenou dodavatelem třetí osobě s minimální pojistným plněním ve výši 1 000 000,- Kč.

Nepředložení těchto dokladů bude posuzováno jako nesoučinnost při podpisu smlouvy dle § 122 odst. 3 ZZVZ.

15 PŘÍLOHY ZADÁVACÍ DOKUMENTACE

Nedílnou součástí zadávací dokumentace jsou následující přílohy:

1. Čestné prohlášení o splnění kvalifikace
2. Čestné prohlášení dle bodu 6 ZD
3. Souhlas se smluvními a obchodními podmínkami dle bodu 7.2 ZD
4. Návrh smlouvy
5. Obchodní podmínky – Příloha č. 1 smlouvy
6. Položkový rozpočet a minimální parametry – Příloha č. 2 smlouvy
7. Projektová dokumentace
8. Krycí list

V Pardubicích dne 13. 11. 2017

PhDr. Jana Haniková
pověřená hejtmánem Pardubického kraje
schváleno usnesením Rady Pardubického kraje dne 13. 11. 2017, č. R/719/17

Čestné prohlášení dodavatele o splnění podmínek kvalifikace
dle ust. § 86 odst. 2 z. č. 134/2016 Sb., o zadávání veřejných zakázek

Název veřejné zakázky

SOŠ a SOU obchodu a služeb Chrudim – dodávka gastrotechniky

Identifikační údaje zadavatele

Název: Pardubický kraj
IČ: 708 92 822
Sídlo: Pardubice, Komenského náměstí 125, PSČ 532 11

Identifikační údaje dodavatele

Obchodní firma/název: (doplň dodavatel)

IČ: (doplň dodavatel)
Sídlo: (doplň dodavatel)
Osoba oprávněná za dodavatele jednat: (doplň dodavatel)
Kontaktní osoba: (doplň dodavatel)
telefon / fax: (doplň dodavatel)
e-mail: (doplň dodavatel)

Pro účely zadávacího řízení na veřejnou zakázku „**SOŠ a SOU obchodu a služeb Chrudim – dodávka gastrotechniky**“ prohlašuji, že shora uvedený dodavatel splňuje veškeré podmínky kvalifikace požadované zadavatelem v zadávací dokumentaci ze dne 13. 11. 2017, čj. 71943/2017.

V (doplň dodavatel) dne (doplň dodavatel)

Podpis:

Čestné prohlášení dodavatele

dle ust. § 103 odst. 1b) z. č. 134/2016 Sb., o zadávání veřejných zakázek a dle z. č. 159/2006 Sb., o střetu zájmů

Název veřejné zakázky

SOŠ a SOU obchodu a služeb Chrudim – dodávka gastrotechniky

Identifikační údaje zadavatele

Název:	Pardubický kraj
IČ:	708 92 822
Sídlo:	Pardubice, Komenského náměstí 125, PSČ 532 11

Identifikační údaje dodavatele

Obchodní firma/název:	(doplň dodavatel)
IČ:	(doplň dodavatel)
Sídlo:	(doplň dodavatel)
Osoba oprávněná za dodavatele jednat:	(doplň dodavatel)
Kontaktní osoba:	(doplň dodavatel)
telefon / fax:	(doplň dodavatel)
e-mail:	(doplň dodavatel)

Pro účely zadávacího řízení na veřejnou zakázku „**SOŠ a SOU obchodu a služeb Chrudim – dodávka gastrotechniky**“ prohlašuji, že shora uvedený dodavatel

- není obchodní společností, ve které veřejný funkcionář uvedený v § 2 odst. 1 písm. c) zák. č. 159/2006 Sb., o střetu zájmů, v platném znění nebo jím ovládaná osoba vlastní podíl představující alespoň 25 % účasti společníka v obchodní společnosti a
- že neprokazuje svou kvalifikaci prostřednictvím osoby uvedené v předchozí odrážce.

V (doplň dodavatel) dne (doplň dodavatel)

Podpis:

Čestné prohlášení dodavatele

dle ust. § 37, 39 a 103 odst. 1 písm. b) z. č. 134/2016 Sb., o zadávání veřejných zakázek

Název veřejné zakázky

SOŠ a SOU obchodu a služeb Chrudim – dodávka gastrotechniky

Identifikační údaje zadavatele

Název:	Pardubický kraj
IČ:	708 92 822
Sídlo:	Pardubice, Komenského náměstí 125, PSČ 532 11

Identifikační údaje dodavatele

Obchodní firma/název:	(doplň dodavatel)
IČ:	(doplň dodavatel)
Sídlo:	(doplň dodavatel)
Osoba oprávněná za dodavatele jednat:	(doplň dodavatel)
Kontaktní osoba:	(doplň dodavatel)
telefon / fax:	(doplň dodavatel)
e-mail:	(doplň dodavatel)

Pro účely zadávacího řízení na veřejnou zakázku „**SOŠ a SOU obchodu a služeb Chrudim – dodávka gastrotechniky**“ prohlašuji, že shora uvedený dodavatel souhlasí se smluvními a obchodními podmínkami, které byly jako návrh smlouvy přílohou č. 4 a 5 zadávací dokumentace a že v případě, kdy bude vybraným dodavatelem, uzavře smlouvu v souladu s takto stanovenými podmínkami.

V (doplň dodavatel) dne (doplň dodavatel)

Podpis osoby oprávněné jednat za dodavatele:

Smlouva č. (doplní zadavatel)

„SOŠ a SOU obchodu a služeb Chrudim - dodávka gastrotechniky“

uzavřená dle § 1746 odst. 2 zákona č. 89/2012 Sb., občanský zákoník

Smluvní strany

1. Objednatel: **Pardubický kraj**
Komenského náměstí 125
532 11 Pardubice
IČ: 708 92 822
DIČ: CZ70892822
Zastoupen: JUDr. Martinem Netolickým, Ph.D., hejtmánem
Osoby oprávněné jednat ve věcech technických, k podpisu protokolu o předání a převzetí dodávky: Mgr. Jaroslav Kořínek, Bc. Martina Pokorná, Ing. Alena Kadaníková
Bankovní spojení: ČSOB, a. s. Pardubice
č.ú. 220430221/0300
2. Dodavatel: (obchodní firma/ jméno a příjmení, sídlo)
zapsán v obchodním rejstříku, vedeném Krajským/Městským soudem v ,
sp. zn.
IČ:
DIČ:
Zastoupen:
Osoby oprávněné jednat ve věcech technických, k podpisu protokolu o předání a převzetí dodávky:
Bankovní spojení:
č. účtu: je-li účastník plátcem DPH, doplní číslo účtu, který je správcem daně zveřejněn způsobem umožňujícím dálkový přístup dle §109 odst. 2 písm. c) zákona č. 235/2004 Sb., o DPH)

uzavírají tuto smlouvu (dále jen „smlouva“), kterou se dodavatel zavazuje dodat objednateli předmět smlouvy specifikovaný v článku I. smlouvy a objednatel se zavazuje zaplatit cenu podle článku II. smlouvy, a to za podmínek dále ve smlouvě uvedených.

Preambule

Tato smlouva je uzavřena na základě zadávacího řízení k veřejné zakázce na dodávky s názvem **SOŠ a SOU obchodu a služeb Chrudim - dodávka gastrotechniky** (Evidenční číslo ve VVZ: P17V00000219) zadávané dle zákona č. 134/2016 Sb., o zadávání veřejných zakázek, v platném znění (dále jen „zákon“) a v souladu s Příručkou pro žadatele a příjemce Integrovaného regionálního operačního programu v platném znění a Specifickými pravidly výzvy Ministerstva pro místní rozvoj České republiky č. 66. Infrastruktura pro vzdělávání – integrované projekty ITI, mezi objednatelům jako zadavatelem této veřejné zakázky a dodavatelem jako vybraným dodavatelem k plnění této veřejné zakázky.

Článek I.

Předmět smlouvy

1. Předmětem smlouvy je dodávka gastrotechniky pro nově budované dílny odborného výcviku v SOŠ a SOU obchodu a služeb Chrudim.
2. Předmět smlouvy bude dodán v rozsahu dle položkového rozpočtu a specifikace předmětu veřejné zakázky, která byla součástí zadávací dokumentace ze dne 13. 11. 2017, čj. KrÚ 71943/2017 a tvoří přílohu č. 2 smlouvy (dále jen „zboží“).
3. Dodavatel prohlašuje, že kvalitativní a technické vlastnosti zboží odpovídají požadavkům stanoveným obecně závaznými právními předpisy, zejména zákonem č. 22/1997 Sb. o technických požadavcích na výrobky, ve znění pozdějších předpisů, harmonizovanými českými technickými normami a ostatními ČSN a požadavkům stanoveným zadavatelem v zadávacích podmínkách k veřejné zakázce. Dodavatel do 30 dní od výzvy k plnění předloží doklady prokazující shodu výrobků vydané příslušným orgánem např. dle zákona č. 22/1997 Sb., ve znění pozdějších předpisů. Jedná se například o CE prohlášení.
4. Dodavatel se v souvislosti s dodávkou zboží zavazuje zajistit
 - a) dopravu zboží na místo určení – SOŠ a SOU obchodu a služeb, Čáslavská 205, Chrudim, jeho vybalení a kontrolu,
 - b) předání instrukcí a návodů k obsluze a údržbě zboží (manuálů) v českém jazyce, a to v listinné podobě,
 - c) instalaci a montáž zboží,
 - d) prokazatelné proškolení obsluhy,
 - e) kompletní dokladovou část v listinné podobě (revize, zaškolení, zprovoznění apod.),
 - f) protokolární předání zboží objednateli,
 - g) odvoz a likvidaci všech obalů a dalších materiálů použitých při plnění veřejné zakázky, v souladu s ustanoveními zákona č. 185/2001 Sb., o odpadech a o změně některých dalších zákonů, v platném znění a
 - h) odstraňování vad díla po záruční dobu.

Článek II. **Cena**

1. Cena, kterou je objednatel povinen zaplatit dodavateli za řádné dodání předmětu smlouvy, činí dle dohody smluvních stran:

Cena celkem bez DPH **(bude doplněno z položkového rozpočtu)**, - Kč
DPH 21% **(bude doplněno z položkového rozpočtu)**, -- Kč
cena celkem včetně DPH **(bude doplněno z položkového rozpočtu)**, - Kč.
Položkové rozdělení ceny je uvedeno v příloze č. 2 smlouvy.
2. Cena včetně DPH je cena pevná, nejvýše přípustná a nepřekročitelná a zahrnuje veškeré náklady dodavatele vzniklé v souvislosti s plněním popsáním v čl. I. této smlouvy včetně instalace a montáže a musí zahrnovat veškeré náklady dodavatele (clo, obaly, dopravu, montáž, instalaci, pojištění, likvidaci obalů, záruční servis) a finanční vlivy (inflační, kurzový) po celou dobu realizace dodávky. Cena může být měněna pouze v souvislosti se změnou daňových předpisů majících prokazatelný vliv na uvedenou cenu.
3. Objednatel se zavazuje uhradit dodavateli cenu uvedenou v odstavci 1. tohoto článku na základě faktury vystavené v souladu s dalšími podmínkami uvedenými v této smlouvě a způsobem uvedeným v ustanovení I. přílohy č. 1 této smlouvy (obchodní podmínky).

4. Lhůta splatnosti daňových dokladů/faktur je 30 kalendářních dnů ode dne prokazatelného doručení daňového dokladu/faktury objednateli.
5. Dodavatel bere na vědomí, že objednatel uplatní předmět díla k financování z dotačních prostředků **Integrovaného regionálního operačního programu – integrované projekty ITI**.

Článek III. **Termín plnění, místo plnění**

1. Předmět smlouvy bude dodán, nainstalován a uveden do provozu do **2 měsíců** ode dne doručení výzvy k plnění provedené osobou oprávněnou jednat za objednatele uvedenou v záhlaví smlouvy, a to dle podmínek dále uvedených v této smlouvě a obchodních podmínkách.
2. Dodavatel je povinen oznámit objednateli nejméně 10 dnů předem termín dodávky, montáže a instalace předmětu této smlouvy na místo plnění. Objednatel si vyhrazuje právo odmítnout dodání předmětu této smlouvy na místo plnění v dohodnutý termín, pokud nebudou dokončeny současně probíhající stavební úpravy. Pouze z tohoto důvodu lze o nezbytně nutnou dobu prodloužit termín dodání předmětu této smlouvy s tím, že toto prodloužení nezpůsobí prodlení dodavatele.
3. Místem plnění předmětu smlouvy je:
SOŠ a SOU obchodu a služeb, Čáslavská 205, Chrudim
4. Předmět smlouvy je splněn okamžikem podepsání předávacího protokolu, a to bezodkladně po dodání předmětu smlouvy, montáži, instalaci, uvedení do provozu, zaškolení obsluhy.
5. Převzetí předmětu smlouvy jinými než oprávněnými a oběma stranám známými osobami nebude považováno za řádné.
6. Vlastnické právo ke zboží přechází na objednatele okamžikem uhrazení konečné ceny dodávky. S přechodem vlastnického práva přechází na objednatele současně i nebezpečí škody na zboží.

Článek IV. **Oprávnění objednatele vyplývající finanční spoluúčasti evropských fondů**

1. Dodavatel bere na vědomí, že objednatel touto smlouvou realizuje projekt v rámci Integrovaného regionálního operačního programu 2014-2020 a že plnění předmětu této smlouvy je podmíněno poskytnutím finančních prostředků formou dotace.
2. Objednatel má vedle dalších důvodů uvedených ve smlouvě, obchodních podmínkách či právním předpisu právo odstoupit od této smlouvy také tehdy, pokud na realizaci projektu nebude objednateli poskytnuta do 31. 5. 2018 dotace nebo pokud rozhodnutí o poskytnutí dotace objednatel v této uvedené lhůtě neobdrží. Dodavatel má povinnost zdržet se jakýchkoli úkonů, které nejsou bezpodmínečně nutné k tomu, aby mohl na základě výzvy objednatele začít s plněním předmětu dle této smlouvy.
3. Pokud Objednatel již uplatnil výzvu k plnění před odstoupením dle odst. 2, ztrácí právo odstoupit od smlouvy z důvodu neobdržení dotace.
4. V případě odstoupení objednatele od této smlouvy dle odst. 2, má dodavatel právo na náhradu pouze takových účelně vynaložených nákladů, které mu byly objednatelem předem písemně schváleny.

5. Dodavatel má vedle dalších důvodů uvedených ve smlouvě, obchodních podmínkách či právním předpisu právo odstoupit od této smlouvy také tehdy, pokud do 31. 5. 2018 neobdrží výzvu objednatele k plnění předmětu smlouvy.

Článek V.

Povinnosti dodavatele vyplývající z finanční spoluúčasti evropských fondů v rámci integrovaného regionálního operačního programu 2014-2020

1. Dodavatel je povinen uchovávat veškerou dokumentaci související s realizací veřejné zakázky „SOŠ a SOU obchodu a služeb Chrudim – dodávka gastrotechniky“, zejména tuto smlouvu včetně jejích případných dodatků, včetně účetních dokladů pod dobou stanovenou právními předpisy ČR, minimálně do konce roku 2028.
2. Dodavatel je povinen minimálně do konce roku 2028 poskytovat požadované informace a dokumentaci související s realizací veřejné zakázky „SOŠ a SOU obchodu a služeb Chrudim – dodávka gastrotechniky“ zaměstnancům nebo zmocněncům pověřených orgánů (CRR, MMR ČR, MF ČR, Evropské komise, Evropského účetního dvora, Nejvyššího kontrolního úřadu, příslušného orgánu finanční správy a dalších oprávněných orgánů státní správy) a je povinen vytvořit výše uvedeným osobám podmínky k provedení kontroly vztahující se k realizaci projektu a poskytnout jim při provádění kontroly součinnost.
3. Na každé faktuře bude jednoznačně uvedeno, že se jedná o projekt související s Integrovaným regionálním operačním programem s názvem: „SOŠ a SOU obchodu a služeb Chrudim – vybudování dílen odborného výcviku“ a registračním číslem projektu. Faktura musí obsahovat účel fakturované částky a bude přesně specifikovat jednotlivé způsobilé výdaje.
4. Dodavatel si je vědom, že je ve smyslu ust. § 2 písm. e) zákona č. 320/2001 Sb., o finanční kontrole ve veřejné správě a o změně některých zákonů, ve znění pozdějších předpisů (dále jen „zákon o finanční kontrole“), povinen spolupůsobit při výkonu finanční kontroly.

Článek VI.

Součástí smlouvy

1. Následující přílohy tvoří nedílnou součást této smlouvy:
Příloha č. 1 - Obchodní podmínky
Příloha č. 2 - Položkový rozpočet s minimální specifikací
Tyto přílohy jsou obsažené v zadávací dokumentaci ze dne 13. 11. 2017.
2. Tyto přílohy jsou chápány jako vzájemně se vysvětlující a doplňující. V případě nejednoznačnosti nebo rozporů mají přednost ustanovení této smlouvy před ustanoveními výše uvedených příloh.

Článek VII.

Závěrečná ustanovení

1. Objednatel předá dodavateli příslušnou dokumentaci nezbytnou k realizaci předmětu smlouvy nejpozději při podpisu smlouvy smluvními stranami.
2. Tato smlouva nabývá platnosti okamžikem jejího podepsání poslední ze smluvních stran a účinnosti dnem jejího uveřejnění v registru smluv.
3. Smluvní strany se dohodly, že Pardubický kraj bezodkladně po uzavření Smlouvy odešle Smlouvu k řádnému uveřejnění do registru smluv vedeného Ministerstvem vnitra ČR. O uveřejnění Smlouvy Pardubický kraj bezodkladně informuje druhou smluvní stranu,

- nebyl-li kontaktní údaj této smluvní strany uveden přímo do registru smluv jako kontakt pro notifikaci o uveřejnění.
4. Smluvní strany berou na vědomí, že nebude-li smlouva zveřejněna ani devadesátý den od jejího uzavření, je následujícím dnem zrušena od počátku.
 5. Smluvní strany prohlašují, že žádná část smlouvy nenaplňuje znaky obchodního tajemství (§ 504 z. č. 89/2012 Sb., občanský zákoník).
 6. Dodavatel souhlasí se zpracováním svých ve smlouvě uvedených osobních údajů, konkrétně s jejich uveřejněním v registru smluv ve smyslu z. č. 340/2015 Sb., o zvláštních podmínkách účinnosti některých smluv, uveřejňování těchto smluv a o registru smluv (zákon o registru smluv) Pardubickým krajem, se sídlem Pardubice, Komenského náměstí 125, PSČ 532 11, IČ: 708 92 822. Dodavatel uděluje souhlas na dobu neurčitou. Osobní údaje poskytuje dobrovolně.
 7. Ve věcech výslovně neupravených touto smlouvou se práva a povinnosti smluvních stran řídí zákonem č. 89/2012 Sb., občanský zákoník v platném znění.
 8. Veškeré spory vzniklé ze smlouvy budou rozhodovány ve shodě s českým právním řádem obecnými soudy.
 9. Smluvní strany stvrzují, že si smlouvu přečetly, její obsah a obsah příloh podrobně znají a souhlasí s ní. Smluvní strany prohlašují, že se smlouvou cítí být vázány, že ustanovení smlouvy jim jsou jasná a že tato byla uzavřena určitě, vážně a srozumitelně, na základě jejich pravé a svobodné vůle, nikoli za nápadně nevýhodných podmínek nebo v tísní, na důkaz čehož připojují níže své podpisy.
 10. Neplatnost, neúčinnost nebo nevynutitelnost jakéhokoliv ustanovení smlouvy nemá vliv na platnost, účinnost nebo vynutitelnost ostatních ustanovení smlouvy. Smluvní strany mají povinnost takové ujednání okamžitě nahradit smluvním ujednáním bezvadným. V případě rozporu textu smlouvy a příloh, má vždy přednost text smlouvy.
 11. Jakékoliv změny smlouvy lze činit pouze písemně, a to formou vzestupně číslovaných dodatků, odsouhlasených a podepsaných oprávněnými zástupci obou smluvních stran. Změny kontaktních osob se považují za provedené dnem doručení doporučeného dopisu druhé smluvní straně.
 12. Smlouva je vyhotovena ve třech stejnopisech, z nichž objednatel obdrží 2 vyhotovení a dodavatel 1 vyhotovení.
 13. Právní jednání bylo schváleno Radou Pardubického kraje dne 13. 11. 2017 usnesením č. R/(doplň **zadavatel**)/17.

V Pardubicích dne:

Za objednatele:

Za dodavatele:

.....
Pardubický kraj
JUDr. Martin Netolický, Ph.D.
hejtman Pardubického kraje

Obchodní podmínky

Ustanovení I.

Platební a fakturační podmínky

1. Právo dodavatele na vystavení faktury vzniká až po podpisu předávacího protokolu smluvními stranami, pokud není dohodnuto jinak.
2. Faktura bude adresována:
Pardubický kraj
Komenského náměstí 125
532 11 Pardubice
3. Na každé faktuře bude jednoznačně uvedeno, že se jedná o projekt související s Integrovaným regionálním operačním programem (IROP) s názvem a registračním číslem projektu. Faktura bude splňovat náležitosti daňového dokladu v souladu s právními předpisy a zvyklostmi. Objednatel je oprávněn vrátit dodavateli bez zaplacení fakturu, která nemá náležitosti uvedené v tomto ustanovení nebo vykazuje jiné vady. Současně s vrácením faktury sdělí objednatel dodavateli důvody vrácení. V závislosti na povaze vady je dodavatel povinen fakturu včetně jejích příloh opravit nebo nově vyhotovit. Oprávněným vrácením faktury přestává běžet původní lhůta splatnosti faktury. Nová lhůta splatnosti začíná běžet ode dne prokazatelného předání objednateli opravené nebo nově vyhotovené faktury s příslušnými náležitostmi, splňující podmínky smlouvy.
4. Veškeré účetní doklady, každá faktura, musí mít náležitosti daňového dokladu ve smyslu ust. § 28 odst. 2 zákona č. 235/2004 Sb., o dani z přidané hodnoty, ve znění pozdějších předpisů.
5. Cena bude objednatelům uhrazena na účet dodavatele uvedený v záhlaví smlouvy, a to na základě faktury vystavené dodavatelem. Faktura může být vystavena nejdříve dne následujícího po dni podepsání předávacího protokolu.
6. Nebude-li na faktuře uvedeno jinak, bude objednatel platit fakturovanou částku vždy na ten účet dodavatele, který je správcem daně zveřejněn způsobem umožňujícím dálkový přístup dle ust. § 109 odst. 2 písm. c) zákona č. 235/2004 Sb., o dani z přidané hodnoty, ve znění pozdějších předpisů. Jestliže bude na faktuře uveden jiný účet dodavatele, než takto zveřejněný, bere dodavatel na vědomí, že objednatel je bez dalšího oprávněn zaplatit na uvedený účet pouze fakturovanou částku bez DPH; objednatel v takovém případě zaplatí DPH přímo na účet správce daně. O takovémto postupu dodatečně písemně informuje dodavatele.
7. Pokud je v okamžiku fakturace o dodavateli zveřejněna způsobem umožňujícím dálkový přístup skutečnost, že je nespolehlivým plátcem a vzniká tak ručení dle ust. §109 odst. 3 zákona č. 235/2004 Sb., o dani z přidané hodnoty, ve znění pozdějších předpisů, bere dodavatel na vědomí, že objednatel je bez dalšího oprávněn zaplatit na účet dodavatele pouze fakturovanou částku bez DPH; objednatel v takovém případě zaplatí DPH přímo na účet správce daně. O takovémto postupu dodatečně písemně informuje dodavatele.
8. Úhradou se rozumí odepsání fakturované částky z účtu objednatele.

Ustanovení II. **Způsob provádění**

1. Dodavatel bude při zajišťování dodávek vybavení postupovat s odbornou péčí. Dodávky, práce a služby, které jsou předmětem smlouvy, dodavatel provede v takovém rozsahu a jakosti, aby dodávka vybavení odpovídala podmínkám stanoveným smlouvou a obvyklému účelu použití.
2. Dodavatel je povinen dodat vybavení ve sjednané době v požadovaném množství, jakosti a provedení a v souladu s dalšími podmínkami stanovenými smlouvou. Dodavatel se zavazuje zajistit v rámci dodávky vybavení především veškeré práce dle požadavků objednatele a úplné a včasné provedení všech prací nutných pro řádné dodání vybavení bez vad a další plnění, jejichž provedení je pro řádné a včasné dodání vybavení nezbytné.
3. Dodavatel je povinen při zajišťování dodávek vybavení dodržovat veškeré bezpečnostní předpisy, veškeré zákony a jejich prováděcí vyhlášky, pokud se vztahují k zajišťování dodávek vybavení a týkají se činnosti dodavatele, bezpečnosti práce, požární ochrany a ochrany životního prostředí. Pokud porušením těchto předpisů dodavatelem vznikne škoda, nese náklady dodavatel.
4. Dodané vybavení musí vyhovovat všem normám a právním předpisům platným v České republice.
5. Dodavatel prohlašuje, že mu jsou známy technické, kvalitativní a specifické podmínky, za nichž se dodávka vybavení realizovat.

Ustanovení III. **Bezpečnost práce, jakost díla, zabezpečení a prověření jakosti**

1. Dodavatel ručí za to, že veškeré dodávky a související služby budou provedeny v jakosti sjednané smlouvou.
2. Dodavatel bude odpovídat za množství, jakost, provedení a kompletnost dodaného vybavení v rozsahu smlouvy, za použitý materiál. Bude odpovídat za to, že předmět plnění bude mít vlastnosti stanovené zadávací dokumentací, platnými právními předpisy, všeobecně závaznými technickými předpisy, veškerými platnými technickými normami, které se vztahují k činnosti dodavatele v rámci plnění smlouvy, dále vlastnosti dohodnuté smlouvou, eventuálně vlastnosti obvyklé.
3. Dodavatel je povinen objednateli nebo jeho zástupci umožnit v průběhu realizace smlouvy kontrolu dodávaného vybavení a jakékoliv jeho částí, aby se objednatel mohl ujistit, že jsou v souladu se smlouvou.
4. Pokud by jakákoliv zkontrolovaná část dodávaného vybavení nevyhovovala specifikacím dle smlouvy, může ji objednatel odmítnout a dodavatel musí buď odmítnutou část dodávaného vybavení nahradit novým nezávadným plněním, nebo v případě souhlasu objednatele provést všechny úpravy (změny) nezbytné pro splnění specifikovaných požadavků, a to bezúplatně.

Ustanovení IV.
Záruky, odpovědnost za vady

1. Dodavatel odpovídá za správnost a úplnost dodání předmětu smlouvy podle smlouvy, zadávací dokumentace, platných norem a souvisejících platných předpisů.
2. Dodavatel poskytuje po určenou záruční dobu záruku za bezvadnost předmětu smlouvy, tj. záruku za všechny vlastnosti, které má předmět smlouvy mít zejména dle smlouvy, dle jednotlivých požadavků a pokynů objednatele, případně ostatních pověřených osob. Dodavatel prohlašuje, že předmět smlouvy si po tuto dobu zachová všechny takové vlastnosti, funkčnost a stanovenou účelovou způsobilost. Za vadu se považují i vady v dokladech nutných pro užívání věci.
3. Záruční doba je stanovena v délce **24 měsíců**, pokud není stanovena ve smlouvě či jiné její příloze delší.
4. Vada na předmětu smlouvy, která se vyskytne v průběhu záruční doby, bude objednatelem oznámena bez zbytečného odkladu dodavateli a tento zahájí práce na odstranění vady bezodkladně, pokud se objednatel s dodavatelem nedohodnou písemně jinak. Vada bude odstraněna nejpozději do 3 pracovních dní po jejím nahlášení dodavateli, nedohodnou-li se smluvní strany jinak. Pokud to charakter zjištěné vady bude umožňovat, odstraní dodavatel vadu v místě sídla kupujícího. Kupující může požadovat i dodání nové věci bez vad, pokud to není vzhledem k povaze vady nepřiměřené, ale pokud se vada týká pouze součásti věci, může kupující požadovat jen výměnu součásti. Právo na dodání nové věci, nebo výměnu součásti má kupující i v případě odstranitelné vady, pokud nemůže věc řádně užívat pro opakovaný výskyt vady po opravě nebo pro větší počet vad.
5. Dodavatel je povinen vadu odstranit na vlastní náklady.
6. V případě opravy vadných částí předmětu smlouvy se záruční doba prodlouží o dobu, po kterou nemohl být v důsledku zjištěné vady předmět smlouvy užíván vůbec nebo mohl být užíván jen v rozsahu nižším než obvyklém.
7. Reklamací lze uplatnit do posledního dne záruční doby, přičemž i reklamacie odeslaná objednatelem v poslední den záruční doby se považuje za včas uplatněnou.
8. Odstranění vady nemá vliv na nárok objednatele vůči dodavateli na zaplacení smluvních pokut a náhradu škod souvisejících s vadami předmětu smlouvy.
9. V případě odpovědnosti dodavatele za vady platí dále zákon č. 89/2012 Sb., občanský zákoník, ve znění pozdějších předpisů.

Ustanovení V.
Zajištění plnění povinností

1. V případě prodlení dodavatele s plněním dle smlouvy je stanovena smluvní pokuta ve výši 0,1 % z celkové ceny plnění za každý den prodlení.
2. V případě prodlení objednatele se zaplacením kupní ceny je stanovena smluvní pokuta ve výši 0,05 % z dlužné částky za každý den prodlení.
3. Dodavatel zaplatí smluvní pokutu podle smlouvy na účet objednatel do 14 dnů po obdržení vyúčtování smluvní pokuty.

4. Pokud není v ostatních ustanoveních smlouvy uvedeno jinak, zaplacení smluvní pokuty dodavatelem objednateli nezbujuje dodavatele závazku splnit povinnosti dané mu smlouvou.
5. Oprávněnost nároku na smluvní pokutu není podmíněna žádnými formálními úkony ze strany objednatele.
6. Ujednáním smluvní pokuty není dotčeno právo objednatele na náhradu škody vzniklé z porušení povinnosti, ke kterému se tato smluvní pokuta vztahuje. Objednatel je oprávněn požadovat náhradu případné škody způsobené porušením povinnosti, na kterou se vztahuje smluvní pokuta, v plné výši.

Ustanovení VI. Odstoupení od smlouvy

1. Každá ze stran má právo bez zbytečného odkladu odstoupit od smlouvy v případě podstatného porušení smlouvy a dále v případě porušení smlouvy, které nebylo v dodatečné 10 denní lhůtě stanovené ke sjednání nápravy ani přes písemnou výzvu napraveno.

Podstatným porušením smlouvy se vedle důvodů uvedených v občanském zákoníku rozumí:

- a. dodavatel se zpozdil s plněním jakékoliv ze svých povinností (zejména nedodržel termín plnění) stanovených touto smlouvou o více než 15 dnů, nedohodnou-li se strany písemně jinak,
- b. objednatel se zpozdil s plněním jakékoliv ze svých povinností (zejména nedodržel termín úhrady ceny) stanovených touto smlouvou o více než 15 dnů; nedohodnou-li se strany písemně jinak.

Dokud dodavatel nevyužije svého práva odstoupit od této smlouvy, z důvodu prodlení uhradí objednatel dodavateli úrok z prodlení ve výši 0,05 % z ceny dle čl. II. smlouvy včetně DPH, a to za každý den prodlení.

2. V případě odstoupení objednatele od smlouvy z důvodu podstatného porušení smlouvy dodavatele nemá dodavatel nárok na zaplacení ceny podle čl. II. smlouvy, a to ani na její poměrnou část, pokud se objednatel s dodavatelem nedohodnou písemně jinak. Dodavatel je pouze oprávněn žádat po objednateli to, o co se objednatel obohatil. Odstoupením od smlouvy není dotčen nárok objednatele na náhradu případné škody.
3. V případě odstoupení dodavatel od smlouvy z důvodu podstatného porušení smlouvy objednatelem, nemá zhotovitel nárok na úhradu ceny. Odstoupením od smlouvy není dotčen nárok zhotovitele na náhradu případné škody.

Ustanovení VII. Předání předmětu smlouvy, přechod vlastnictví

1. Předmět smlouvy bude předán objednateli v místě plnění uvedeném v odstavci 3. článku III. smlouvy.
2. Předmět smlouvy je splněn okamžikem podepsání předávacího protokolu, a to bezodkladně po dodání předmětu smlouvy, montáži, instalaci, uvedení do provozu a zaškolení obsluhy. Podepsáním předávacího protokolu přechází vlastnické právo na objednatele.

Ustanovení VIII.
Závěrečná ujednání

1. Jakékoliv změny smlouvy jsou platné pouze tehdy, jestliže byly dohodnuty formou číslovaného dodatku ke smlouvě podepsaného oběma smluvními stranami. Tyto dodatky budou tvořit nedílnou součást smlouvy. Změny kontaktních osob se považují za provedené dnem doručení doporučeného dopisu druhé smluvní straně.
2. Dodavatel je povinen mít po celou dobu plnění uvedenou v čl. III. smlouvy, uzavřenou platnou a účinnou pojistnou smlouvu, jejímž předmětem je pojištění odpovědnosti za škodu způsobenou dodavatelem třetí osobě v minimální výši pojistného plnění 1 000 000,- Kč. Dodavatel je povinen předložit objednateli kopii pojistné smlouvy případně potvrzení pojistitele při podpisu této smlouvy. Porušení povinnosti dle věty první je považováno za podstatné porušení smlouvy.
3. Objednatel je oprávněn ověřovat, zda dodavatel k plnění předmětu Smlouvy užívá techniku, kterým prokazoval technickou kvalifikaci v souvisejícím zadávacím řízení uvedeném, v preambuli smlouvy. Pro případ porušení této povinnosti dodavatele se použije čl. VI. odst. 1 obchodních podmínek. Dodavatel je oprávněn tohoto technika nahradit jen s předchozím písemným souhlasem objednatele, přičemž nový technik musí disponovat kvalifikací, která vyhovuje požadavkům v souvisejícím zadávacím řízení.
4. Pro účely těchto obchodních podmínek se v případě jejich připojení ke kupní smlouvě rozumí pojmem dodavatel označení pro prodávajícího, pojmem objednatel označení pro kupujícího, pojmem vybavení označení zboží.

SPECIFIKACE DODÁVKY - položkový rozpočet

PROJEKT: SOŠ a SOU obchodu a služeb Chrudim - vybudování dílen odborného výcviku

NÁZEV ZAK.: Dodávka Gastrotechniky

položka	popis položky	výrobce / typ / katalogové číslo / vlastní výroba	počet	jednotková cena (bez DPH)	cena celkem bez DPH
1.1.0	regál nerez 4 police, nosnost police 80 kg, svařovaný, rozměry: 1000x400x1800 mm		2		0,00 Kč
1.1.1	regál nerez 3 police, nosnost police 80 kg, svařovaný, rozměry: 1000x400x1200 mm		1		0,00 Kč
1.2.0	chladicí skříň s užitným objemem minimálně 360 l, plně dveře, minimální teplotní rozsah +3 až +10°C, vnitřní prostor svými rozměry určený pro přepravku 600x400 mm, minimálně 4 roštové police, maximální výška 1895 mm, napětí 220-240 V		2		0,00 Kč
1.2.1	chladicí skříň 340-400 l, dvoje prosklené dveře, ventilované chlazení, bílé provedení, minimální teplotní rozsah +3 až +10°C, minimálně 4 roštové police, rozměry: 600x600x1900 mm (+/- 10%), napětí 220-240 V		2		0,00 Kč
1.3.0	kombinovaná chladnička užitný objem chladničky minimálně 250 litrů a mrazničky minimálně 105 litrů, plně dveře, zásuvky v mraženém prostoru, zaměnitelné otevírání dveří, energetická třída minimálně A++, nenárazový systém, minimální šířka 700 mm, napětí 220-240 V		1		0,00 Kč
2.1.0	nerezový mycí stůl se 2 dřezů a odkapní plochou, prolamovaná pracovní deska, zadní lem; rozměry: 2100x700x900 mm, dřez 600x500 mm		1		0,00 Kč
2.1.1	baterie s raménkem a tlakovou sprchou na mytí nádobí, stolní		1		0,00 Kč
2.3.0	nerezová nádoba na odpadky pojízdná s poklopem, velikost minimálně 50 l		1		0,00 Kč
2.4.0	regál nerez 3 police, nosnost police 80 kg, svařovaný, rozměry: 1500x400x1200 mm		2		0,00 Kč
3.1.0	psací stůl se zásuvk. blokem, materiál lamino 18mm, hrany ABS, 4 zásuvky se zámky, rozměry: 1600x800x720 mm		2		0,00 Kč
3.2.0	kancelářská židle s područkami, výškově nastavitelná, čalounění síťovina nebo textil, malá nebo střední velikost opěradla s možností nastavení jeho sklonu a výšky, nosnost minimálně 110 kg		2		0,00 Kč
3.3.0	skříň s policemi, spodní díl s dvířky, horní díl police otevřená, materiál lamino 18mm, hrany ABS, rozměry: 600x600x1800 mm		1		0,00 Kč
3.4.0	skříň šatní, dělená, uzamykatelná, materiál lamino 18mm, hrany ABS, rozměry: 600x600x1800 mm		1		0,00 Kč
4.1.0	stůl jednací, deska lamino tl. 36 mm s hranou ABS 2 mm, podnoží kovové, rozměry: 2400x800x750 mm		1		0,00 Kč
4.2.0	židle konferenční stohovatelná, kostra ocelová čtyřnohá, povrch chrom, sedák i opěrák plastový, nosnost minimálně 110 kg		9		0,00 Kč
4.3.0	skříňka policová s posuvnými dveřmi, 3 police, materiál lamino 18mm, hrany ABS 2 mm, rozměry: 1000x500x1200 mm		1		0,00 Kč
5.1.0	nerezový pracovní stůl s dřezem skříňový, zadní lem, prolis kolem dřezu, s výsuvným odpadkovým košem, rozměry: 1200x700x900 mm, dřez 400x400x250 mm, pozn. pod jednou deskou s položkou 5.1.2		1		0,00 Kč
5.1.1	baterie dřezová, stolní		1		0,00 Kč
5.1.2	nerezový pracovní stůl s posuvnými dveřmi, zadní lem, rozměry: 1300x700x900 mm, pozn. pod jednou deskou s položkou 5.1.0		1		0,00 Kč
5.1.3	nerezový pracovní stůl s posuvnými dveřmi, zadní lem, rozměry: 1300x700x900 mm, pozn. pod jednou deskou s položkou 5.9.1		1		0,00 Kč
5.2.0	nerezová nástěnná skříňka otevřená, rozměry: 1600x350x550 mm		1		0,00 Kč
5.3.0	indukční sporák 4 varné zóny + otevřená skříňová podestavba nerez, maximální rozměry: 800x730x900 mm, příkon v kW: 400V/12-15 kW		1		0,00 Kč
5.4.0	elektrická pec třítroubová, statická trouba pro GN 2/1, ohřev řízen termostaty v rozsahu 50-300 °C, samostatná regulace horní /spodní ohřev, rozměry: 950x870x1650 mm (+/- 10%), příkon v kW: 400V/10-13 kW		1		0,00 Kč
5.5.0	elektrická pec horkovzdušná s minimálně 5 vsuny pro plechy 600x400mm, rozteč plechů minimálně 85 mm, možnost zobrazit data HACCP na displeji, injekční vyvíjení páry, včetně automatického změkčovače vody (regenerace probíhá automaticky podle nastaveného programu), digitální ovládání, dotykový displej, příkon minimálně 10 kW a maximálně 14 kW		1		0,00 Kč

5.5.1	nerezová podestavba pod elektrickou horkovzdušnou pec 5.5.0 se zásunou na plechy 600x400 mm, rozměry: šířka, hloubka dle typu horkovzdušné pece, výška minimálně 750 mm		1		0,00 Kč
5.6.0	robot univerzální - hnětač, šlehač, kotlík 40 l, ruční zdvih kotlíku, minimálně 3 rychlosti, minimální základní výbava: kotlík 40 l, metla, hák, míchač, příkon v kW: 400V/1-1,5 kW		1		0,00 Kč
5.7.0	nerezový vozík s pracovní deskou a zásuvou na plechy 600x400 mm, 2 kola brzděná, 2 kola volně otočná, rozměry: 610x670x850 mm (+/- 10%)		2		0,00 Kč
5.8.0	nerezový pracovní stůl skříňový s posuvnými dveřmi, zadní lem, rozměry: 1300x700x900 mm		1		0,00 Kč
5.9.0	nerezový pracovní stůl skříňový s policí, zadní lem, rozměry: 1600x700x900 mm		1		0,00 Kč
5.9.1	nerezový pracovní stůl se zásuvkovým blokem, zadní lem, rozměry: 425x700x900 mm, pozn. pod jednou deskou s položkou 5.1.3.		1		0,00 Kč
5.10.1	hygienický set - zásobník tekutého mýdla s obsahem minimálně 750 ml (včetně náplně), zásobník na skládané papírové ručníky s obsahem minimálně pro 400 ručníků (včetně náplně), odpadkový koš kovový s nášlapným mechanismem včetně plastové vyjimatelné vložky (minimálně 25 l)		4		0,00 Kč
5.12.0	udržovací nádoba /ohřívací lázeň/ na čokoládu s digitálním ovládním určená k rozpouštění, roztavení a udržování teploty čokolády v potřebné teplotě pro její jednoduché zpracování; zásobník vyjimatelný s kapacitou minimálně 5 l a maximálně 13 l ; napájení: 220-240 V		1		0,00 Kč
5.13.0	poloprofesionální mikrovlnná trouba v celonerezovém provedení, objem 25-32 l, digitální ovládní, příkon v kW: 1,3-1,7 kW, napájení: 220-240 V		1		0,00 Kč
5.13.1	nerezová police pod mikrovlnnou troubu , rozměry: odpovídající položce 5.13.0		1		0,00 Kč
5.14.0	profesionální robot s nerezovou vyhřívanou nádobou s regulací teploty až do 140°C, funkce robotu: mísí, hněte, vyrábí emulze, udržuje teplotu, ohřívá či vaří, LCD panel, nádoba s objemem alespoň 3,5 l, regulace teploty až do 140°C, příkon v kW: minimálně 1500 W, napájení: 220-240 V		1		0,00 Kč
5.15.0	nerezový servírovací vozík 3 police s madlem, 2 kola brzděná, 2 kola volně otočná pr. 100-150 mm, svařeno z uzavřených a ohýbaných profilů, nerozebiratelná pevná konstrukce, rozměry: 900x600x900 mm (+/- 10%)		8		0,00 Kč
6.1.0	nerezový pracovní stůl skříňový bez pracovní desky, prostor pro chladicí skříň, výsuvný odpadkový koš před dřezem, neutrální modul se 2 policemi, sporákový modul, zásuvkový blok, na nerezovém soklu 150 mm, provedení HS, rozměry: 3280x670x860 mm		8		0,00 Kč
6.2.0	sada vestavné indukční desky s elektrickou troubou , horkovzdušná trouba s dotykovým ovládacím displejem, 4 indukční varné zóny s dotykovým ovládním, plynulá regulace výkonu, ukazatel zbytkového tepla, časovač, typ vestavný-domácnostní, rozměry: 530x590 mm (+/- 10%), příkon indukční desky: 400V/6,5 - 7,5 kW, příkon elektrické trouby: 220-240 V/2 - 4 kW , rozměry vestavné trouby 590x590 mm (+/- 10%) (pozn.: deska a trouba musí být kompatibilní, ale nemusí být od stejného výrobce)		8		0,00 Kč
6.2.2	chladicí skříň podstolová , plně dveře nerez, monoklimatická, zaměnitelné otevírání dveří, hrubý objem 129-162 l, rozměry: 600x600x850 mm (+/- 10%), příkon v kW: 220-240V/100-180 W		8		0,00 Kč
6.3.0	nerezová pracovní deska s dřezem , zadní lem 50 mm, prolis kolem dřezu, rozměry: 3300x700x40 mm, dřez 290x400x250 mm		8		0,00 Kč
6.3.1	dřezová baterie profi páková , typ stolní		8		0,00 Kč
6.4.0	nerezová nástěnná skříňka otevřená , provedení HS, rozměry: 800x400x680 mm		8		0,00 Kč
6.4.2	nerezová závěsná tyč , s průvlečnými háčky - minimálně 8 ks, délka 1500 mm.		8		0,00 Kč
6.5.0	jednoduchá ověřitelná digitální váha s integrovaným LCD displejem , určená do gastro provozů na vážení porcí a surovin, certifikace pro obchodní vážení (úřední ověření), váživost od 0 do maximálně 4 kg , nerezová vážní plocha (miska), napájení přes adaptér do sítě 220-240 V i na baterie (dodávka včetně příslušných baterií)		9		0,00 Kč
6.6.0	stolní robot pro profesionální použití , robustní celokovové provedení, nerezová nádoba alespoň 6,5 l, napájení: 220-240V, minimální vybavení: hnětačí hák, plochý šlehač a šlehačí metla		8		0,00 Kč
7.1.0	plech na pečení, teflon , rozměry: 600x400x20 mm		12		0,00 Kč

7.1.1	sada profí nádobí s poklicemi nerez CrNi18/10 1.hnec průměr 15-16 cm, objem 1,2-2 l 2.hnec 18-20 cm, objem 3-3,5 l 3.hnec 22-24 cm, objem 5-6 l 4.hnec s rukojetí bez poklice průměr 14-16 cm, objem 1,2-1,7 l 5.kastrol nízký 15-16 cm, objem 1-1,5 l 6.kastrol nízký 20-22 cm, objem 3-3,5 l 7.kastrol nízký 24-26 cm, objem 4-4,5 l vhodné pro indukci i sklokeramiku, sendvičové dno, poklice nerezové, vnitřní značení litráže, použití pro zapékání do 300°C, vhodné pro mytí v myčce nádobí, sada jednoho výrobního typu od jednoho výrobce		8		0,00 Kč
7.2.0	plech na pečení, ocel , rozměry: 600x400x20 mm		12		0,00 Kč
7.3.0	rychlouhřná konvice 1,7 l nerez, příkon v kW: 220-240V/1,9-2,5 kW		1		0,00 Kč
7.4.0	odpadkový koš pro tříděný odpad 3 dílný, materiál plast, objem min. 3x 40 l, koše s víky		1		0,00 Kč
7.5.0	zvýšená otočná laboratorní stolička , stabilní kovová podnož, plastové kluzáky, výškově stavitelná, kruhová opěrka nohou, plastový sedák omyvatelný běžnými dezinfekčními a čistícími prostředky		2		0,00 Kč
Cena celkem bez DPH					0,00 Kč
DPH					0,00 Kč
Cena celkem vč. DPH					0,00 Kč

Technické parametry nerezového nábytku:

Bude se jednat o nové výrobky

Veškerý nerezový pracovní nábytek bude vyroben z materiálu AISI 304 (ČSN 17240, DIN W.NR. 1.4301)

Stoly, regály jsou výškově stavitelné, konstrukce svařená z uzavřených profilů, jackl 40x40x1,0 mm

Pracovní desky celokovové v provedení min. 1,5 mm, lemy výška 40 mm

Dřezy budou lisované, vevařené do desky s prolisem, případně prolomené celoplošně

Police a regály budou bez podlepu, svařované



Rozměry s tolerancí je nutné zvážit za dodržení celkového dispozičního řešení dle nákrasů a s ohledem na sebe navazujících výrobků

Na pracovištích učňů bude provedení na nerezovém soklu s uzavřenými skříňkovými moduly v hygienickém provedení HS

Ceny v položkovém rozpočtu jsou včetně dopravy, kompletní montáže, ukotvení, ustavení, zprovoznění a zaškolení obsluhy.

VYBUDOVÁNÍ UČEBNY PRAKTICKÉHO VYUČOVÁNÍ

PŮDNÍ VESTAVBA OBJEKTU SOŠ A SOU OBCHODU A SLUŽEB

SPEC. OBJEDNATEL	Investor:	SOŠ a SOU Obchodu a služeb, Čáslavská 205, Chrudim			Č.paré
	Objednatel:	SOŠ a SOU Obchodu a služeb, Čáslavská 205, Chrudim			
GENERÁLNÍ PROJEKTANT		Zodpovědný projektant	Hlavní inženýr projektu	Kreslil	Autorizováno
		Ing. Otakar VAŠÁK <small>PODPIS</small>	Ing. Otakar VAŠÁK <small>PODPIS</small>	Ing. Petr Linek <small>PODPIS</small>	
PROJEKCE CZ S.R.O., Tovární 290, Chrudim 537 01, tel.:+420 469 622 833					
PROJEKTANT ČÁSTI		Zodpovědný projektant	Vypracoval	Kreslil	Autorizováno
		Ing. Přemysl Břenek <small>PODPIS</small>	Helena Bulířová <small>PODPIS</small>	Helena Bulířová <small>PODPIS</small>	
ARDA, S.R.O., Londýnská 123/17, Liberec 460 11, tel.:+420 602 115 212					
IDENTIFIKACE PROJEKTU	stupeň dokumentace:	profesní část:	datum expedice:	datum editace:	měřítko:
	DPS	D.1.8 Gastrotechnologie	10/2016	10/2016	M 1:50
zakázka:		název výkresu:			číslo výkresu:
61612		Technická zpráva			D 1.8.01

Obsah

1. Průvodní část	3
1.1 Identifikační údaje	3
1.2 Záměr zadavatele	3
1.3 Specifikace provozu	3
2. Technická část	4
2.1 Výchozí podklady	4
2.2 Předmět projektové dokumentace	4
2.3 Stručný popis stavby	4
2.4 Požadavky na stavební úpravy	5
2.4.1 Požadavky na stavební úpravy	5
2.4.2 Požadavky na ZTI	6
2.4.3 Požadavky na ELEKTRO	6
2.4.4 Požadavky na VZT	6
2.5 Bezpečnost a ochrana zdraví při práci	6
2.6 Pracovní prostředí	7
3. Závěr	7

Přílohy:

Dokumentová část:

D 1 .8.02 – Specifikace zařízení

Výkresová část:

D 1.8.03 - Dispozice technologických zařízení

D 1.8.04 - Dispozice přípojek elektro

D 1.8.05 - Dispozice přípojek ZTI

D 1.8.06 - Požadavky na VZT

1. Průvodní část

1.1 Identifikační údaje

Akce : **VYBUDOVÁNÍ UČEBNY PRAKTICKÉHO VYUČOVÁNÍ**
PŮDNÍ VESTAVBA OBJEKTU SOŠ A SOU OBCHODU A SLUŽEB

Zadavatel : **PROJEKCE CZ s.r.o.**
Tovární 290
537 01 Chrudim

Část: **D 1.8 Gastrotechnologie**

Projektant části |: **ARDA spol. s r.o.**
Londýnská 123/17
460 01 Liberec 11
tel.: 602 115 212
e-mail: projekce@arda.cz

Zodpovědný projektant : Ing. Přemysl Břenek
Vypracoval Helena Bulířová
Druh dokumentace : DPS
Datum : 10/2016

1.2 Záměr zadavatele

Záměrem zadavatele je vybudování učebny praktického výcviku tak, aby odpovídala platným zákonům a normám ČR.

1.3 Specifikace provozu

Charakter provozu učebna praktického výcviku pro obor cukrář

Energie pro gastroprovoz instalovaný el. příkon = cca 110,5 kW
se současností 0,7 = 77,4 kW

2. Technická část

2.1 Výchozí podklady

Výchozími podklady pro zpracování tohoto projektu byly podklady v digitální formě a požadavky zadavatele.

2.2 Předmět projektové dokumentace

Předmětem této projektové dokumentace je dispoziční řešení učebny praktického výcviku.

2.3 Stručný popis stavby

Účelem této technické zprávy dokladované k projektové dokumentaci je popsat v následujících částech projektové dokumentace technické a provozní řešení.

Učebna bude zřízena ve 2.N.P. - podkroví budovy s kuchyní v areálu SOŠ a SOU obchodu a služeb Chrudim. Podkroví nebylo dosud využíváno.

Navrhované dispoziční řešení je dáno technickými možnostmi budovy a nutností dodržet hygienické normy, požadavky bezpečnosti práce a podmínky provozu.

Celková dispozice a rozmístění hlavních zařízení je patrná z výkresové dokumentace. Jednotlivá pracoviště jsou vybavena technologickým zařízením a pracovními plochami tak, aby vše probíhalo dle platných hygienických a provozních předpisů,

Skladové zázemí

Přímo v podkroví je umístěn příruční sklad vybavený regály a dvěma chladícími a jednou kombinovanou chladící skříní. Další chladící skříně s prosklenými dveřmi jsou umístěny u vstupu do učebny. Zde budou krátkodobě uskladněny suroviny pro potřeby výuky. V budově se nachází kuchyně vč. skladového zázemí, odkud budou suroviny naskladňovány. Další chlazené prostory – podstolové chladničky se nachází v každé cvičné kuchyňce. Pro oddělené uložení potravin žáků je k dispozici samostatná chladící skříň umístěná v učebně.

Biologický odpad

Biologický odpad bude po skončení výuky shromážděn z uzavíratelných odpadkových košů a následně uložen ve skladu bioodpadu v rámci kuchyně. (není předmětem tohoto projektu gastro)

Úklid a soc. zázemí

Jsou vyřešeny v rámci budovy školy a nejsou předmětem projektu gastro.

Kancelář vedoucí praktického výcviku

Kancelář je stavebně oddělena a vybavena kancelářskými stoly, pojízdnými židlemi a šatní a kancelářskou skříní.

Učebna

Učebna je rozdělena na dvě části – demonstrační zónu a zónu praktického vyučování .

Demonstrační zóna je vybavená dřezem, pracovními plochami, indukčním sporákem na otevřené podestavbě, elektrickou třítroubovou pecí a horkovzdušnou pecí s přivlhčováním. Pro přípravu těst je pracoviště vybaveno univerzálním kuchyňským robotem se 40 l kotlíkem. V dosahu je umývadlo s mísicí baterií bez ručního uzavírání vody s odpovídajícím hyg. vybavením (odpadkový koš, dávkovač mýdla a zásobník na ručníky) .

K dispozici je kontrolní váha a mikrovlnná trouba na polici nad pracovním stolem, temperační nádoba na čokoládu a robot s ohřevem s kotlíkem 3,7.

Nad sporákem a nad oběma pecemi jsou umístěny digestoře.

Zóna praktického výcviku je rozdělena na 8 samostatných stejných pracovišť, z nichž každé je vybaveno el. sporákem s troubou nad kterým je digestoř, pracovními plochami, dřezem, podstolovou chladničkou, váhou a stolním robotem s kotlíkem 6,7l. Pracovní stoly jsou skříňové, nad pracovní plochou je zavěšena nástěnná skříňka. Vše je z nerezů v hygienickém standardu HS . V další části zóny praktického výcviku je také umístěn pracovní stůl se židlemi pro teoretickou část výuky. K dispozici je i kancelářská skříňka, umyvadlo a chladicí skříň pro oddělené uložení potravin žáků.

Mytí provozního nádobí tvoří samostatný provozní úsek, který je vybaven stolem se dvěma dřezy a tlakovou sprchou. Čisté nádobí se ukládá do regálu. K dispozici je i výlevka.

Ve vstupním prostoru do učebny jsou umyvadla na mytí rukou.

2.4 Požadavky na stavební úpravy

Veškerá připojovaná technologická zařízení jsou zakreslena v půdorysu "Dispozice technologických zařízení", odkud lze vyčíst celý výše popsaný provoz. Eventuální změny v typech zařízení lze provést pouze se souhlasem projektanta. Projektant nezodpovídá za změny, které mohou vzniknout dodatečnými stavebními úpravami, osazením jiných zařízení, nebo dodatečnými změnami požadavků investora na provoz.

V celém provozu resp.zázemí doporučujeme uvažovat mokré prostředí do výše zárubní.

2.4.1 Požadavky na stavební úpravy

- omyvatelné obklady stěn ve všech provozních prostorách do výše zárubní
- zajištění bezprahových průchodů
- podlahy budou z bezpečnostních důvodů protiskluzové a beze spádu,
- respektovat veškeré požadavky vyplývající z projektu technologie stravovacího provozu na stavební úpravy,
- dodržet rozměry a typy vstupních otvorů,

2.4.2 Požadavky na ZTI

Zásobování pitnou vodou bude prováděno z veřejného vodovodního řádu s vlastní vodoměrnou sestavou. Spotřebu vody řeší projekt zdravotní techniky.

Požadavky :

- veškeré montážní práce včetně montážního materiálu, umyvadel, výlevek vč. baterií
- přívody vody a odpady ke všem zařízením včetně uzavíracích armatur, ventilů a sifonů,
- dávkovačem prostředku na mytí rukou s náplní a ručníky pro jednorázové použití nebo osoušečem rukou (včetně soc. zařízení pro personál)

Veškeré požadavky na ZTI vývody jsou zakresleny ve výkresu Dispozice přípojek ZTI.

2.4.3 Požadavky na ELEKTRO

Elektrické rozvody musí splňovat požadavky stanovené ČSN. Napojení všech spotřebičů musí být provedeno tak, aby se zařízení mohlo samostatně vypnout.

Všechny pevné elektrické spotřebiče musí mít hlavní vypínače umístěné buď na rozvodných deskách nebo v blízkosti spotřebiče a musí být uzemněny.

Hlavní vypínače u spotřebičů umístit tak, aby nebyly poškozovány vlastním provozem (sálavé teplo, mastnoty, voda, atd.). Po ukončení montáže musí být vystavená revizní zpráva na elektrická připojení spotřebičů. Spotřebiče musí být chráněny nulováním a propojením (drát průměr 6 mm žluto-zelený, 1,5 m dlouhý). Předpokládaná současnost je 0,7.

Osvětlení v přípravnách, chodbách a skladech se doporučuje převážně zářivkové. V prostorech s občasným pobytem pracovníků může být osvětlení i žárovkovými svítilny.

Požadavky :

- připojení veškerých spotřebičů dle platných norem a předpisů,
- veškerý přípojovací materiál, jističe, vypínače, atd.,
- propojení a uzemnění veškerých stabilních technologických prvků včetně pracovních a mycích stolů,

Veškeré požadavky na elektro vývody jsou zakresleny ve výkresu Dispozice přípojek elektro.

2.4.4 Požadavky na VZT

Je nutno zajistit řádné odvětrání veškerých prostor včetně sociálního zázemí.

Nad indukčním sporákem a nad troubami a nad sporáky v kuchyňkách budou umístěny VZT zakryty s osvětlením a tukovými filtry.

2.5 Bezpečnost a ochrana zdraví při práci

V oblasti bezpečnosti práce se vychází z platných bezpečnostních předpisů. Prostor okolo technolog. zařízení je dimenzován tak, aby vyhovoval bezpečnostním, provozním montážním a údržbovým nárokům. Za provozu je nutná zvýšená opatrnost pracovníků obsluhujících zařízení s vařící vodou. Při manipulaci s horkými nádobami apod., je nutno používat předepsané ochranné pomůcky. V provozu je nutno bezpodmínečně dodržet veškeré předpisy pro obsluhu technologického zařízení vydané výrobcem. Veškeré osoby pracující ve stravovací části, musí mít předepsanou zdravotní prohlídku a platný zdravotní průkaz.

Stravovací provoz je náročný na pravidelnou preventivní údržbu na denní ošetřování strojů a zařízení. Obslužný personal musí být náležitě poučen a proškolen.

Je nutno vypracovat sanitační řád, aby bylo zajištěno dodržení všech hygienických požadavků, daných platnou legislativou.

Podle zákona č.258/2000 Sb. a jeho prováděcích vyhlášek v platném znění je provozovatel povinen dodržovat správnou hygienickou a výrobní praxi a doložit systém sledování kritických bodů (HACCP).

System evidence, stanovení kritických bodů a provozní řád zajistí provozovatel.

2.6 Pracovní prostředí

Prostředí v jednotlivých místnostech je stanoveno dle ČSN 33 2000-3 (srpen 1995), 1.změna 33 2000-3 (prosinec 1995), 2.změna 33 2000-3 (srpen 1997 pouze jako doporučené pro komisionální schválení). Návrh prostředí vychází z technologického provozu bufetu a z použitých elektrických zařízení.

1.	Přípravna	323/311
2.	v ostatních místnostech	311

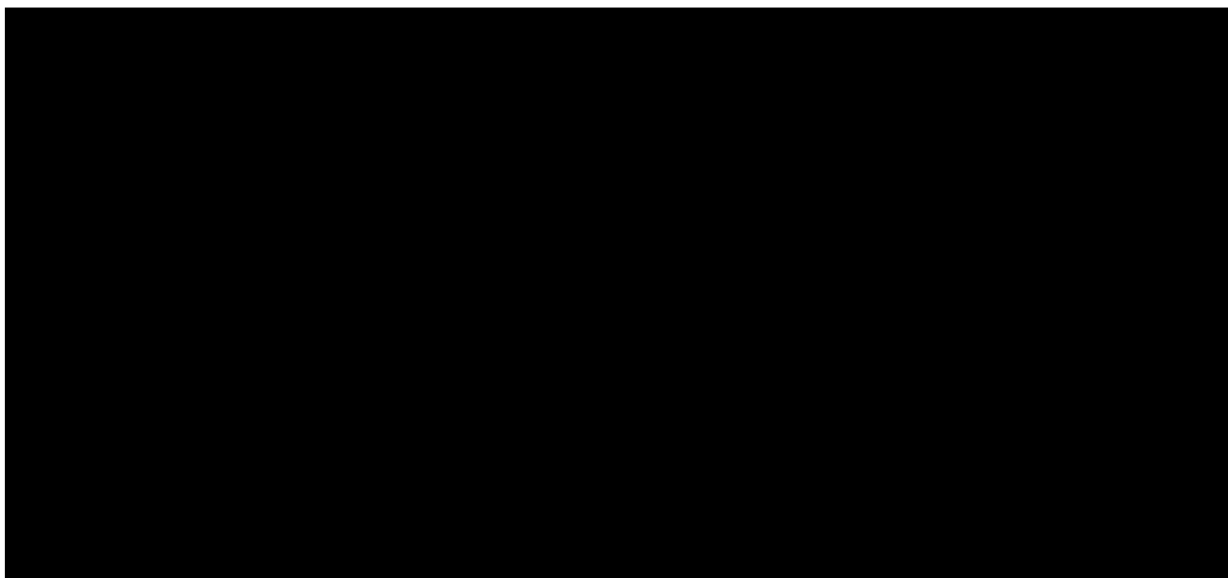
V uvedených prostorách, vzhledem k provozu vzduchotechnického zařízení, nedojde ke srážení vody na stěnách. Úklid stěn, včetně sanitace bude prováděn dle provozního řádu bez použití stříkající vody z hadice.

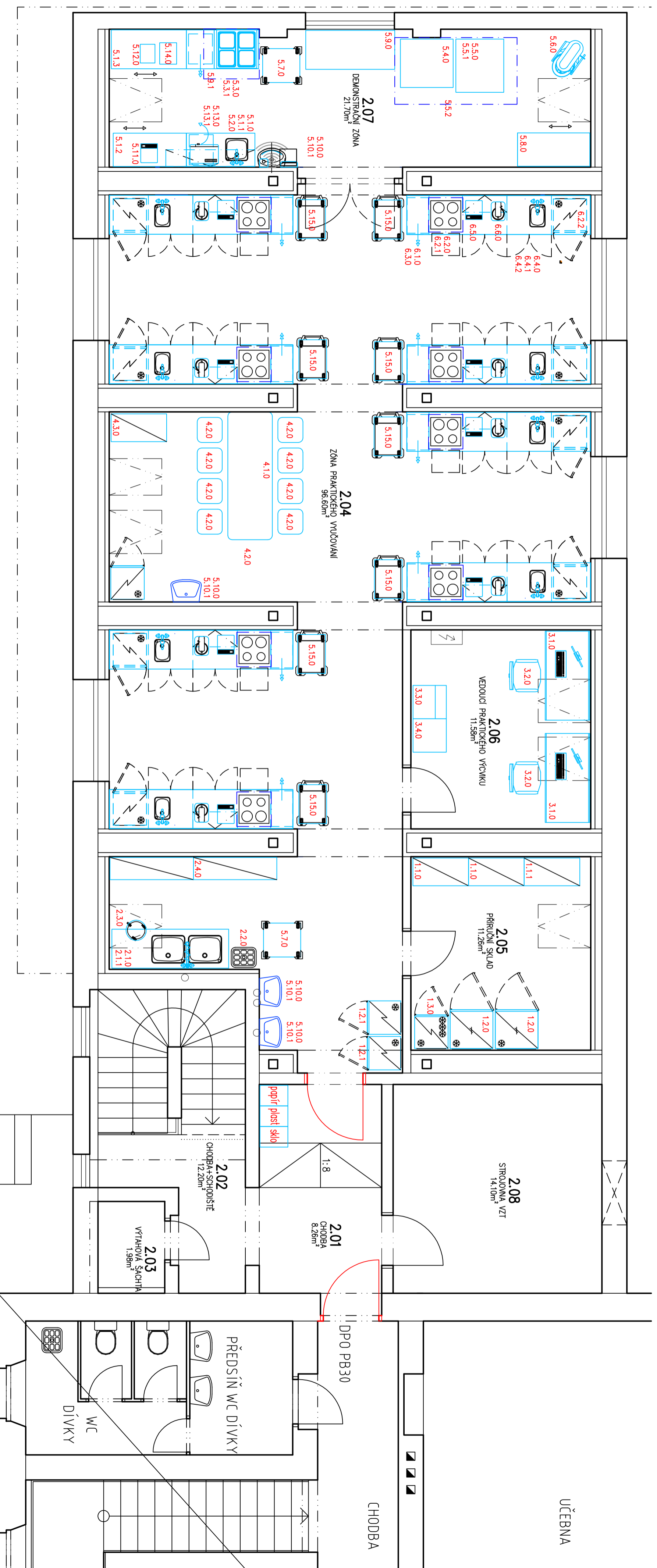
Při údržbě podlah nebude používána tekoucí voda. Při údržbě eventuálně sanitaci nesmí být použita stříkající voda a je nutno kontrolovat, aby nebyla vodou zasažena el. zařízení nebo zásuvky.

V kuchyňském provozu se neuvažuje, že by el. přístroje byly v dosahu vody stříkající ze všech stran nebo že mohou být vodou zaplaveny.

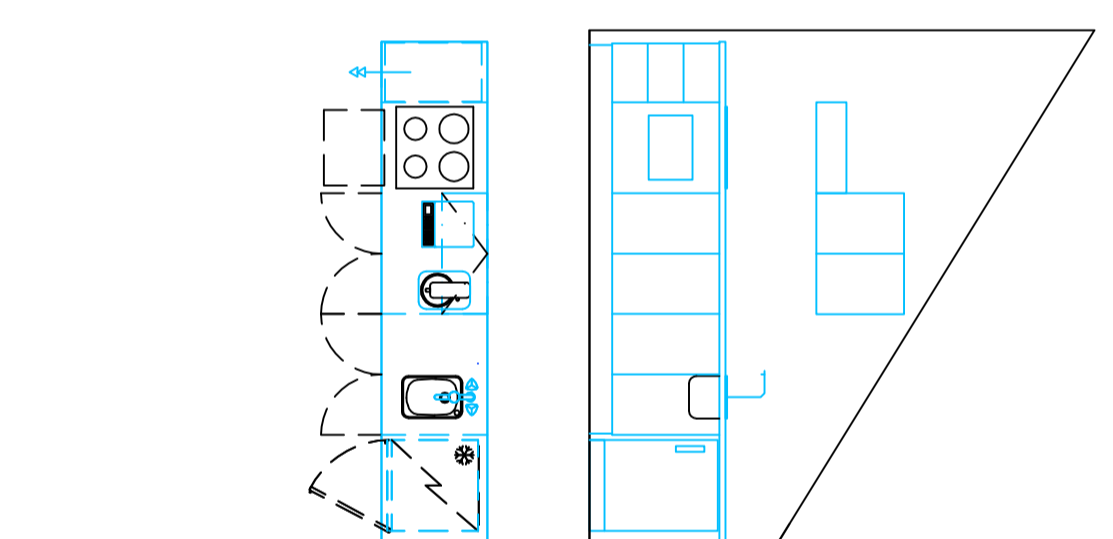
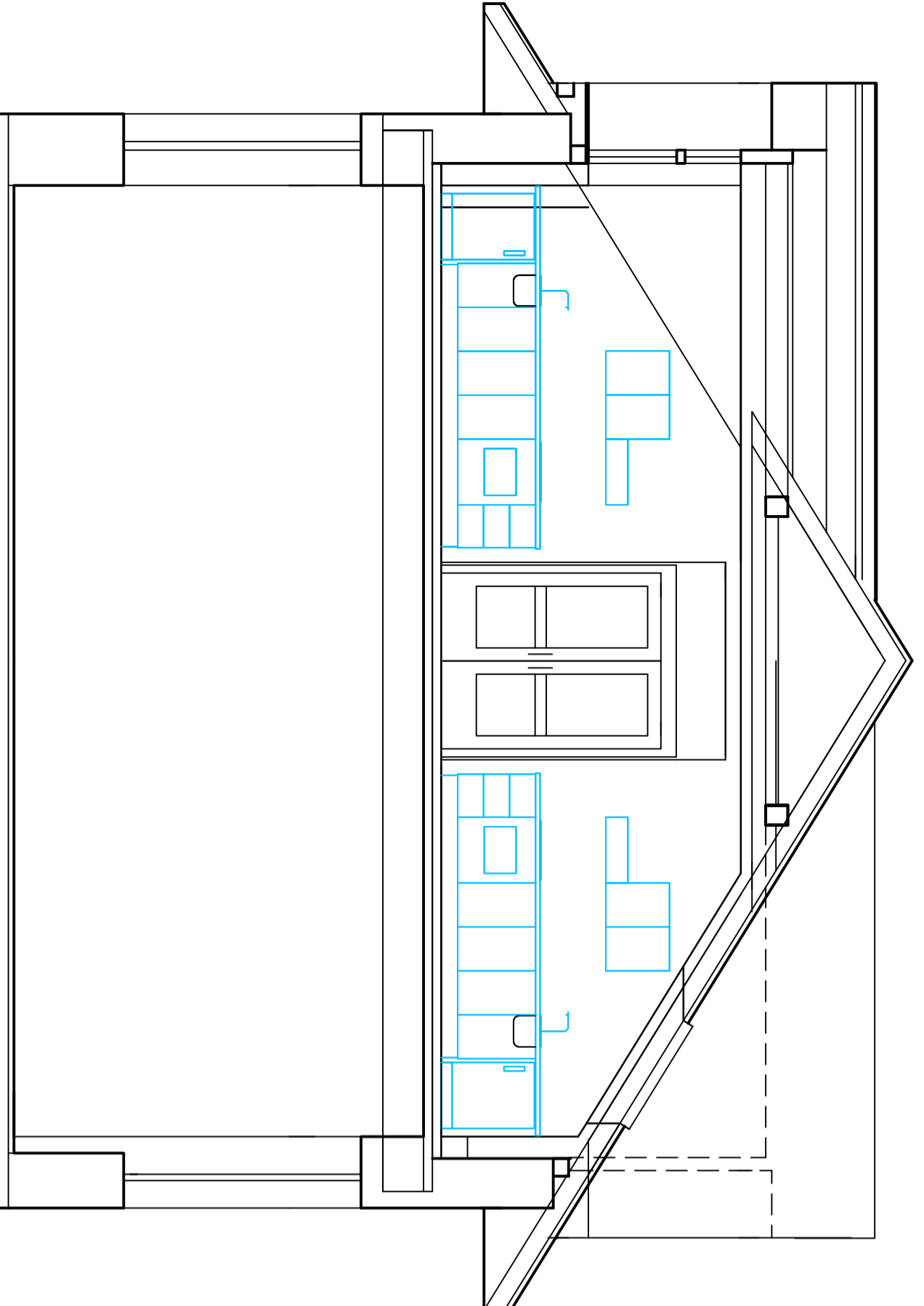
Provoz stravovací části nemá negativní vliv na životní prostředí

3. Závěr

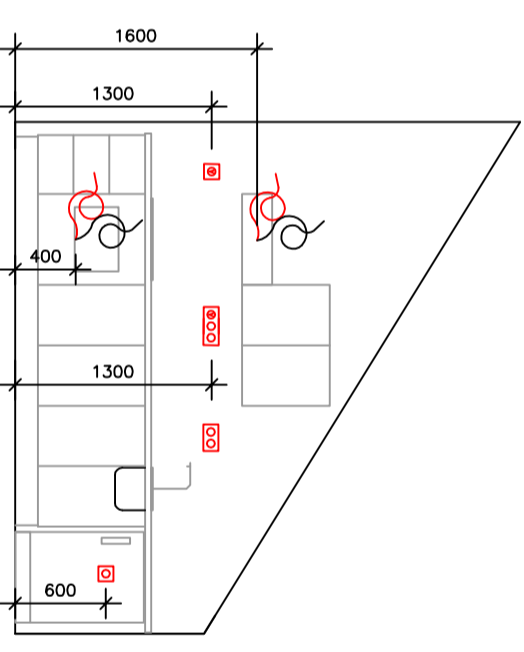
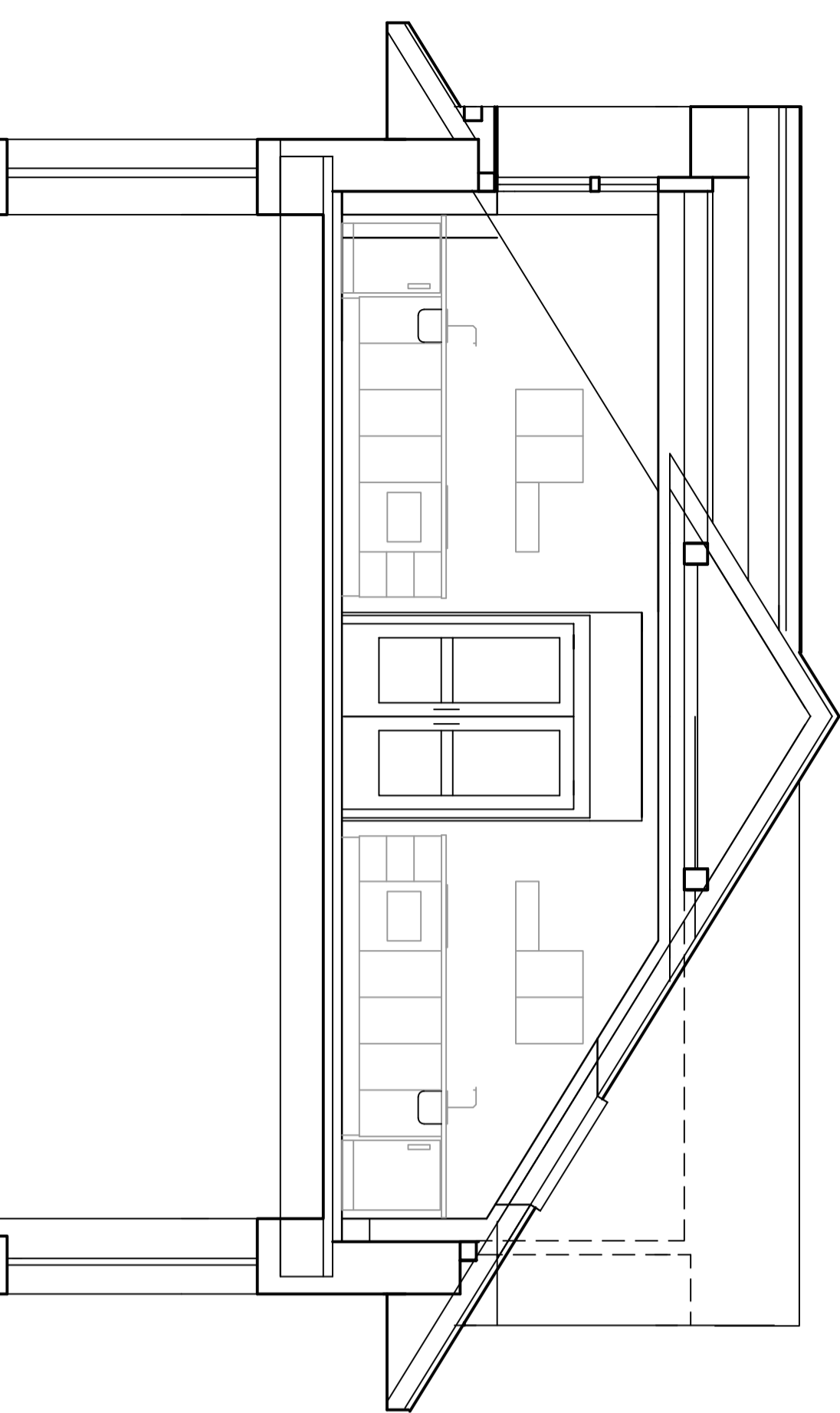
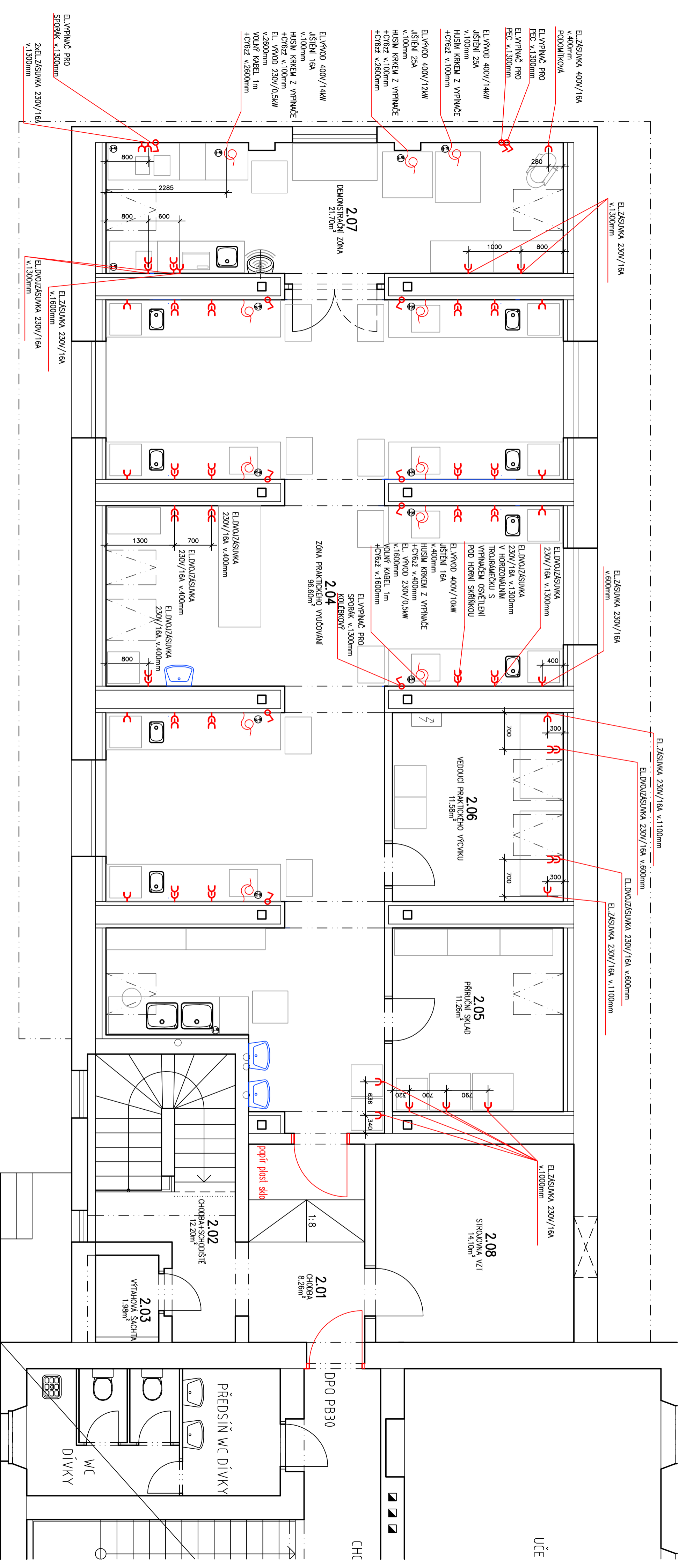




VYBAVENÍ VE VŠECH KUCHYŇKÁCH JE TOTOŽNÉ



VYBUDOVÁNÍ UČEBNY PRAKTICKÉHO VYUČOVÁNÍ		PROJEKTANT		GENERALNÍ		SPEC. OBJEDNATEL	
PŮDNÍ VESTAVBA OBJEKTU SOŠ A SOU OBCHODU A SLUŽEB		ČÁSTI		PROJEKCE CZ S.R.O., Tovární 290, Chrudim 537 01, tel.:+420 469 622 833		Investor:	
ARDA, s.r.o., Londýnská 123/17, Liberec 460 11, tel.:+420 602 115 212		ARD		Zodpovědný projektant Ing. Přemysl Brenek		SOŠ a SOU Obchodu a služeb, Čáslavská 205, Chrudim	
IDENŇIKACE PROJEKTU		PROJEKCE		Ing. Otakar VAŠÍĀK		SOŠ a SOU Obchodu a služeb, Čáslavská 205, Chrudim	
stavba dokumentace:		DPS		Ing. Petr Liněk		Autorizováno	
zakázka:		61612		Ing. Helena Buřňová		Autorizováno	
datum expozice:		10/2016		Kreslil		M 1:50	
datum editace:		10/2016		Helena Buřňová		Dispozice technologických zařízení	
datum vyřesení:		10/2016		Kreslil		D 1:8.03	
datum vyřesení:		10/2016		Helena Buřňová		D 1:8.03	

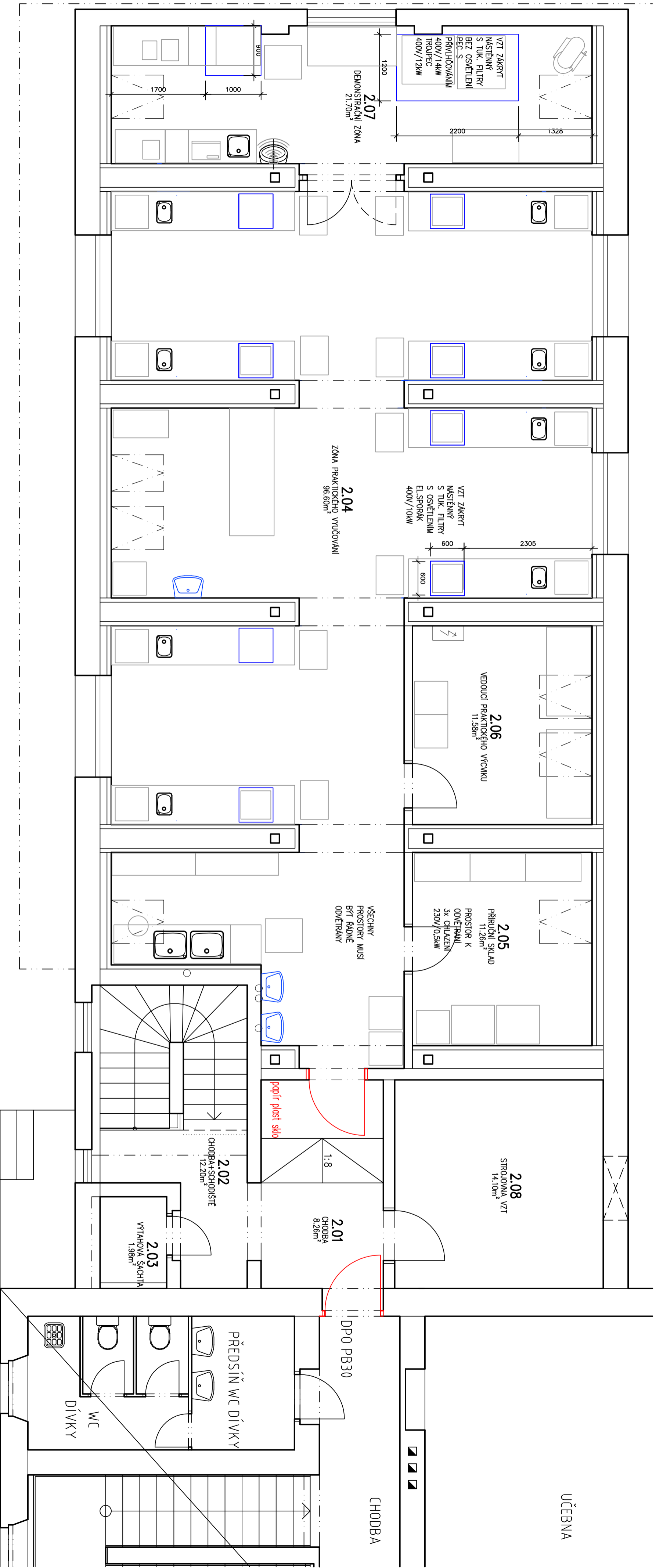


PŘIPOJOVACÍ BODY ZTI, ELEKTRO A POŽADAVKY
NA VZT JSOU VE VŠECH KUCHYŇKÁCH TOTOŽNÉ

VYBUDOVÁNÍ UČEBNY PRAKTIČKÉHO VYUČOVÁNÍ

PŮDNÍ VESTAVBA OBJEKTU SOŠ A SOU OBCHODU A SLUŽEB

IDENTIFIKACE PROJEKTU		PROJEKTANT ČÁSTI		GENERÁLNÍ PROJEKTANT		SPEC. OBJEDNATEL	
stupeň dokumentace:	profesní část:	orčdo		PROJEKCE Z		SOŠ a SOUT Obchodu a služeb, Čáslavská 205, Chrudim	
zakázka:	název výkresu:	ARDA, s.r.o., Londýnská 123/17, Liberec 460 11, tel.:+420 602 115 212		PROJEKCE CZ S.R.O., Tovární 290, Chrudim 537 01, tel.:+420 469 622 833		SOŠ a SOUT Obchodu a služeb, Čáslavská 205, Chrudim	
61612	Dispozice přípojek elektro	Zodpovědný projektant: Ing. Přemysl Břenek		Výpracoval: Kosař III		Objednatel: SOŠ a SOUT Obchodu a služeb, Čáslavská 205, Chrudim	
		Ing. Přemysl Břenek		Helena Bulířová		Zodpovědný projektant: Ing. Otakar VAŠÁK	
		Helena Bulířová		Helena Bulířová		Hlavní řešitel projektu: Ing. Otakar VAŠÁK	
		Kosař III		Helena Bulířová		Kreslil: Ing. Petr Linek	
		Autorizováno		Autorizováno		Ing. Petr Linek	
		datum expedice: 10/2016		datum edice: 10/2016		mřítko: M 1:50	
		číslo výkresu: D 1.8.04					



VZT ZAKRYT
NASTĚNNÝ
S TUK, FILTRY
S OSVĚTLENÍM
EL.SPORKAK
400V/14kW

VZT ZAKRYT
NASTĚNNÝ
S TUK, FILTRY
BEZ OSVĚTLENÍ
PEC S
PŘÍRŮČOVÁNÍM
400V/14kW
TRÓPEK
400V/12kW

VZT ZAKRYT
NASTĚNNÝ
S TUK, FILTRY
S OSVĚTLENÍM
EL.SPORKAK
400V/10kW

2.04
ZONA PRAKTICKÉHO VYUČOVÁNÍ
98,00m²

VŠECHNY
PROSTORY MUSÍ
BYT RAĐNĚ
ODVĚTRÁNY

popř. plošt. sklo

DP0 PB30

UČEBNA

CHODBA

WC

DÍVKY

PŘEDŠÍŇ WC DÍVKY

VÝTĚHOVÁ ŠKOTKA
1,36m²

2.02
CHODBA+SCHODIŠTĚ
12,20m²

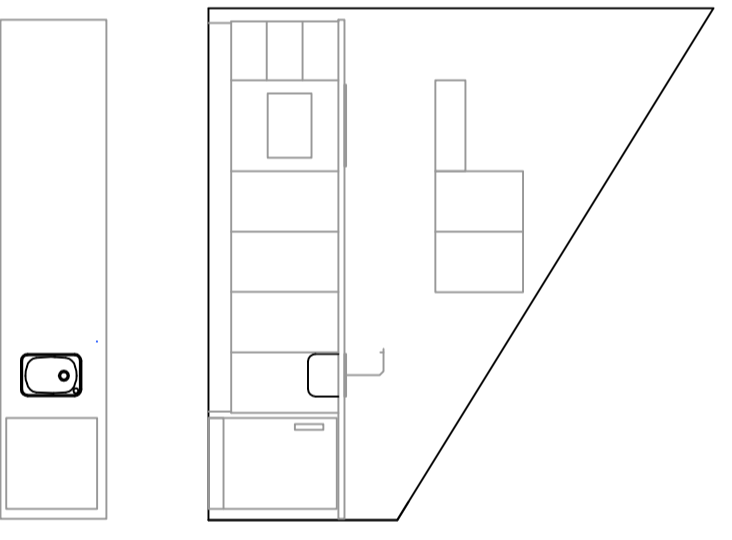
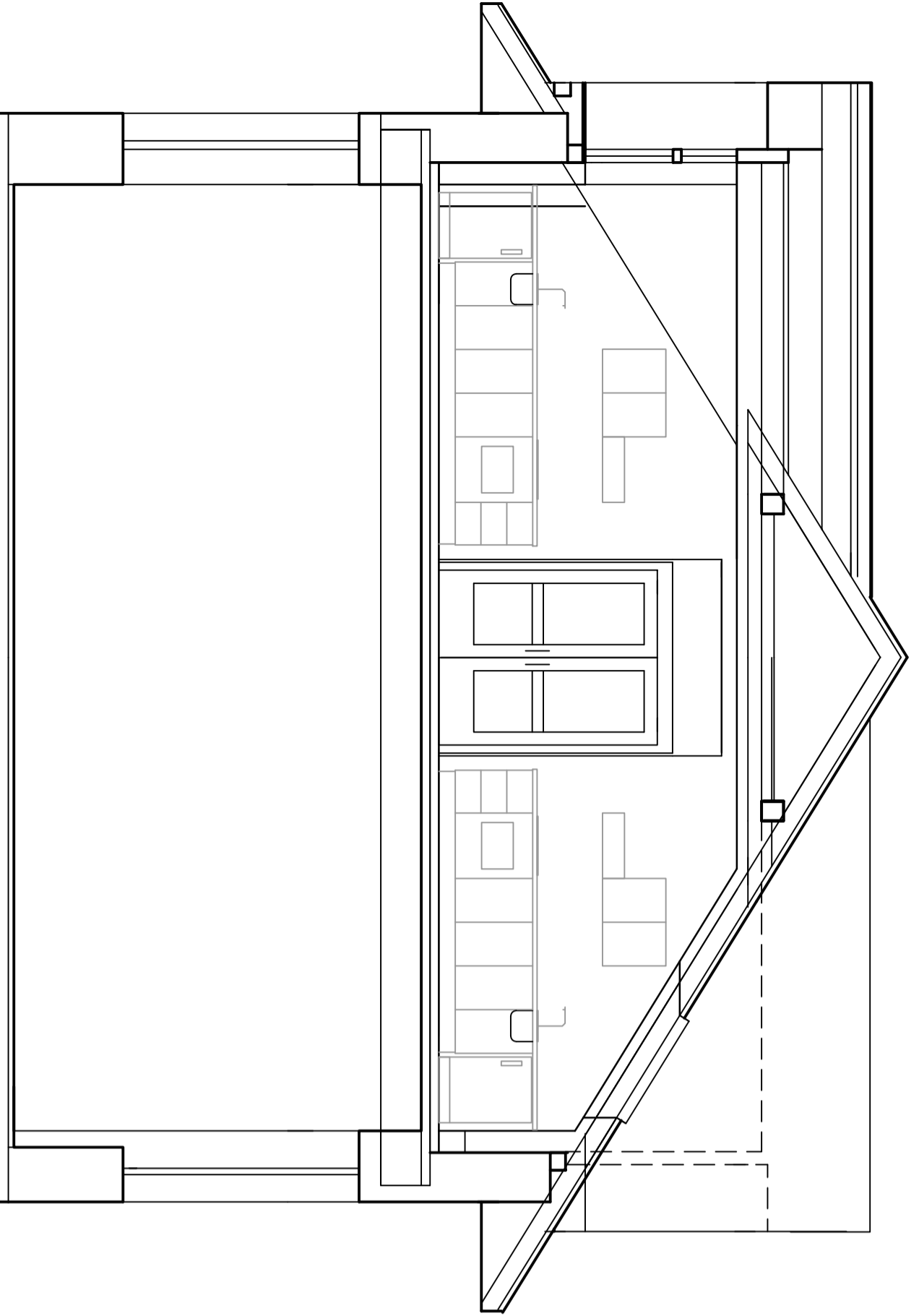
2.01
CHODBA
8,20m²

2.08
STROJOVNA VZT
14,10m²

2.05
PŘÍRŮČNÍ SKLAD
11,26m²
PROSTOR K
ODVĚTRÁNÍ
3x CHLAZENÍ
230V/0,5kW

2.06
VEDOUČI PRAKTICKÉHO VYUČOVÁNÍ
11,36m²

2.07
DEMONTAČNÍ ZONA
21,70m²



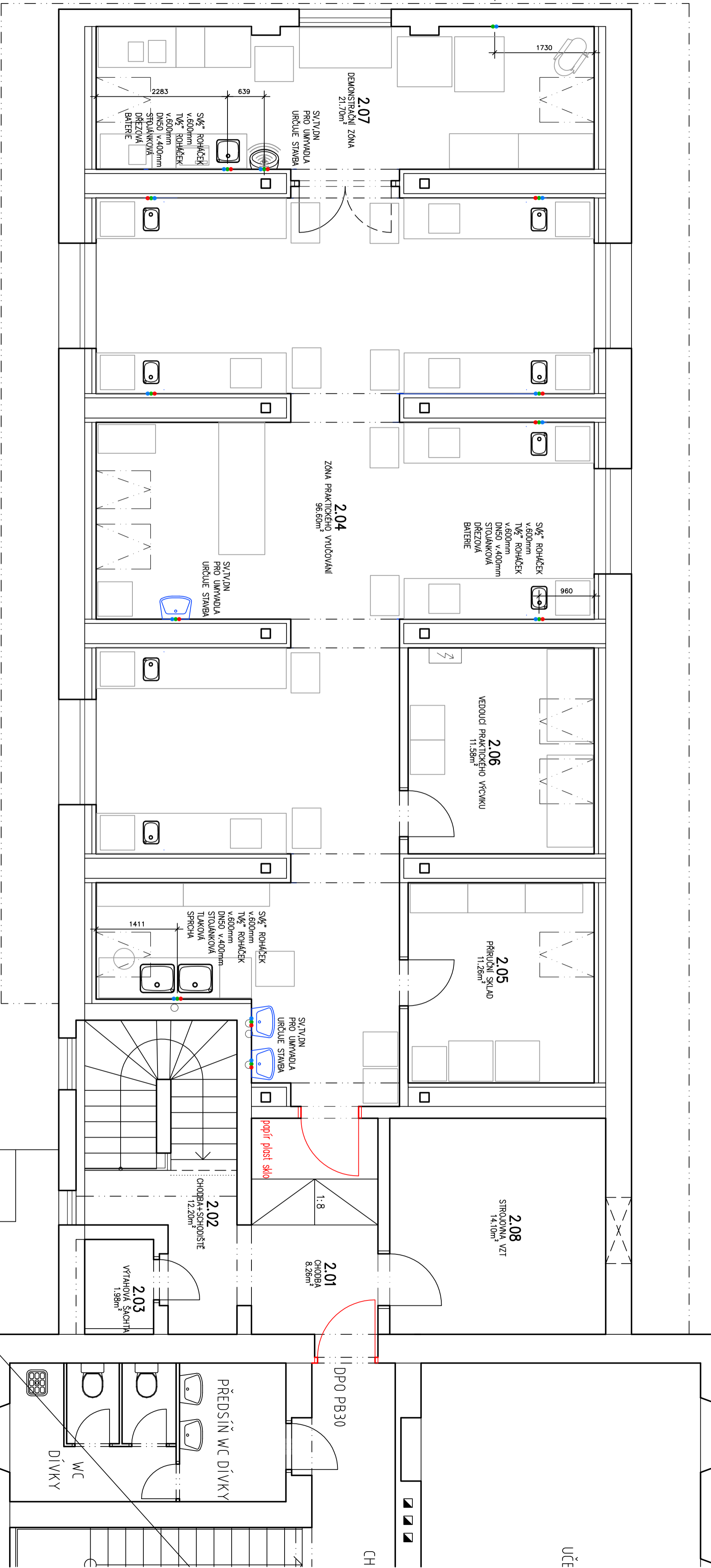
PŘIPOJOVACÍ BODY ZTI, ELEKTRO A POŽADAVKY
NA VZT JSOU VE VŠECH KUCHYŇKÁCH TOTOŽNĚ

VYBUDOVÁNÍ UČEBNY PRAKTICKÉHO VYUČOVÁNÍ

PŮDNÍ VESTAVBA OBJEKTU SOŠ A SOU OBCHODU A SLUŽEB

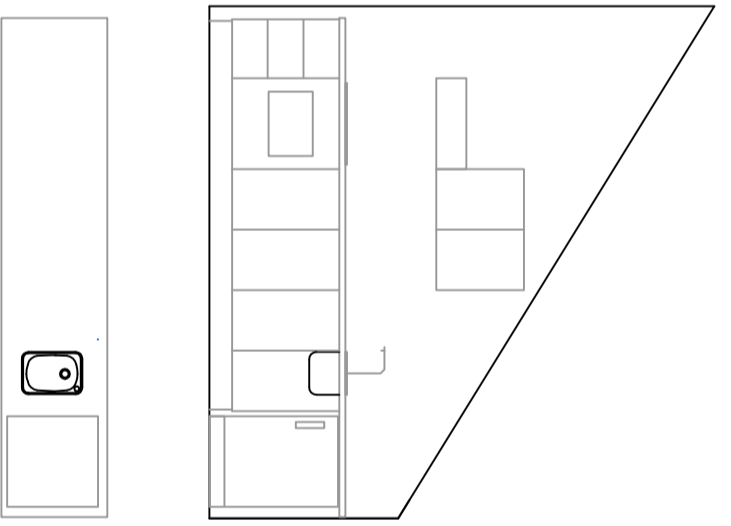
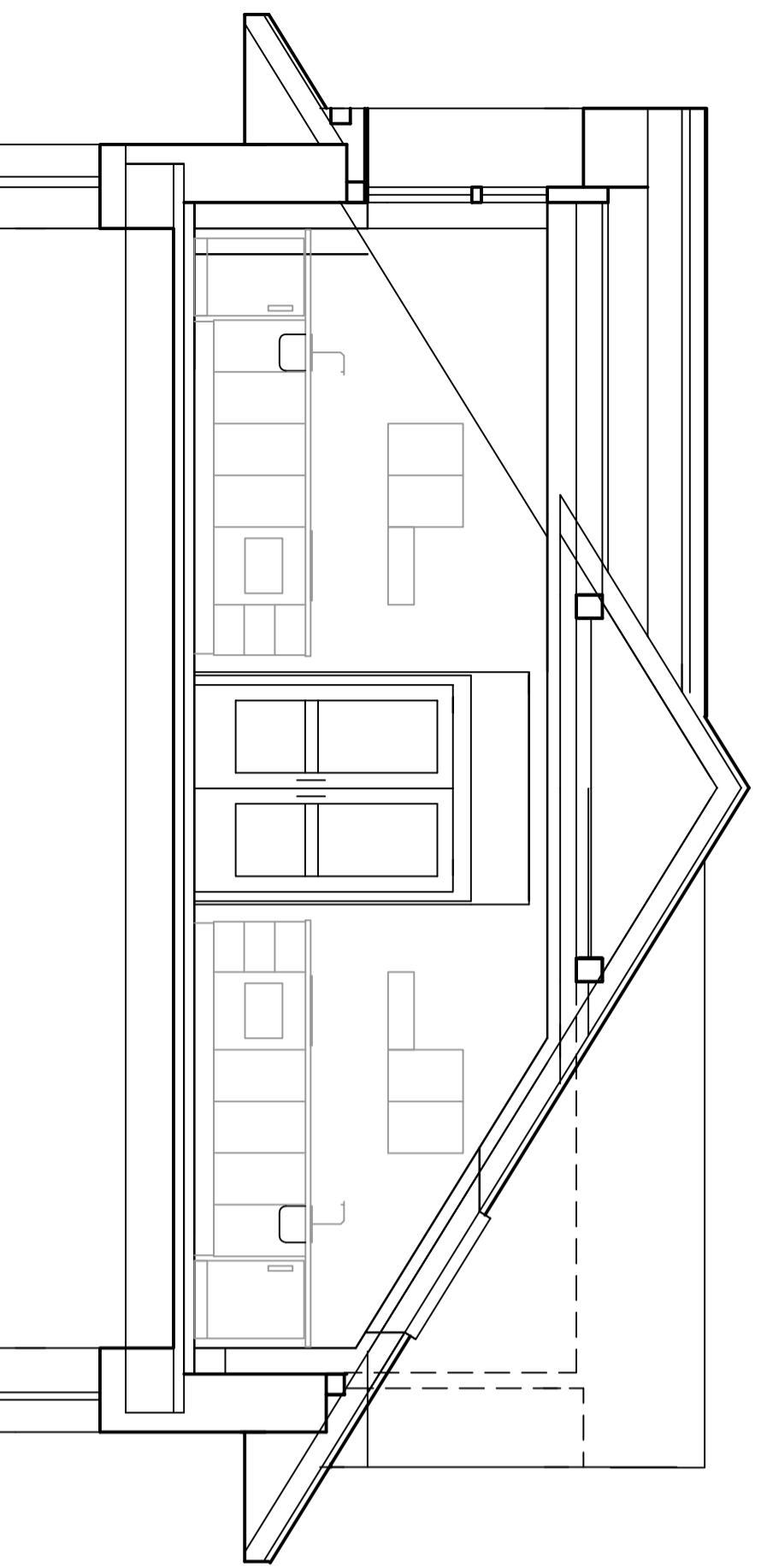
IDENTIFIKACE PROJEKTU	PROJEKTANT ČÁSTI	GENERÁLNÍ PROJEKTANT	SPEC. OBJEDNATEL
stupeň dokumentace: DPS zakázka: 61612	ARD A, s.r.o., Londýnská 123/17, Liberec 460 11, tel.:+420 602 115 212	PROJEKČNÍ Z Ing. Otakar VAŠÁK	Investor: SOŠ a SOU Obchodu a služeb, Čáslavská 205, Chrudim Objednatel: SOŠ a SOU Obchodu a služeb, Čáslavská 205, Chrudim
profesní část: D.1.8 Gastrotechnologie název výkresu: Požadavky na VZT	10/2016	Ing. Petr Linek	Číslo: Autorizováno
datum expedicce: 10/2016	datum editace: 10/2016	metriko: M 1:50	

SVK² PRAČKOVÝ VENTIL
v.600mm
DN50 v.400mm
SV BUDE PŘIPOJENA
PŘES FILTRAČNÍ
KARTUŠI BRITA



ÚČE

CH DP0 PB30



PŘIPOJOVACÍ BODY ZTI, ELEKTRO A POŽADAVKY
NA VZT JSOU VE VŠECH KUCHYŇKÁCH TOTOŽNÉ

VYBUDOVÁNÍ ÚČEBNY PRAKTICKÉHO VYUČOVÁNÍ

PŮDNÍ VESTAVBA OBJEKTU SOŠ A SOU OBCHODU A SLUŽEB

IDENTIFIKACE PROJEKTU		PROJEKTANT ČÁSTI	GENERÁLNÍ PROJEKTANT	SPEC. OBJEDNATEL
stupeň dokumentace:	profesionální část	datum expedice:	datum odeslání:	metřík:
zakázka:	název výkresu:	6/1612	D 1.8.05	M 1:50
DPS D 18 Gastrotechnologie		10/2016	10/2016	M 1:50
Dispozice přípojek ZTI				
Investor:		SOŠ a SOU Obchodu a služeb, Čáslavská 205, Chrudim		Č.pane
Objednatel:		SOŠ a SOU Obchodu a služeb, Čáslavská 205, Chrudim		
Zodpovědný projektant		Hlavní inženýr projektu		Autorizováno
Ing. Otakar VAŠÁK		Ing. Otakar VAŠÁK		Ing. Peetr Linka
Zodpovědný projektant		Vypracoval		
Ing. Přemysl Břenek		Helena Buřňáková		
Kreslil		Kreslil		Autorizováno
Helena Buřňáková		Helena Buřňáková		
PRŮJEKTARNA PROJEKCE CZ S.R.O., Tovární 290, Chrudim 537 01, tel.: +420 469 622 833				
ARDA, S.R.O., Londýnská 123/17, Liberec 460 11, tel.: +420 602 115 212				
ordo				
Ing. Helena Buřňáková				

Krycí list nabídky	
1. Název veřejné zakázky	
SOŠ a SOU obchodu a služeb Chrudim – dodávka gastrotechniky	
2. Identifikační a kontaktní údaje dodavatele	
Obchodní firma / Název:	
Právní forma:	
IČ:	
Sídlo / místo podnikání:	
E-mail:	
Tel. / fax:	
Kontaktní osoba:	
3. Osoba oprávněná jednat za dodavatele	
Titul, jméno, příjmení:	
Funkce:	
Datum podpisu:	
Podpis oprávněné osoby:	