



## **LÉČEBNA DLOUHODOBĚ NEMOCNÝCH RYBITVÍ HLAVNÍ BUDOVA - STUDIE ÚPRAV PŘÍZEMÍ**

2017

AZ OPTIMAL s.r.o.  
VYPRACOVAL: Ing.arch. A.Kustein

**STUDIE ÚPRAV PŘÍZEMÍ**  
**LÉČEBNY DLOUHODOBĚ NEMOCNÝCH V RYBITVÍ**  
**SEZNAM PŘÍLOH**

1. TITULNÍ STRANA
2. SEZNAM PŘÍLOH
3. TECHNICKÁ ZPRÁVA
4. SITUACE ŠIR. VZ
5. PŮDORYS PŘÍZEMÍ
6. POHLED
7. VIZUALIZACE 1
8. VIZUALIZACE 2

## **STUDIE VÝSTAVBY ADMINISTRATIVNÍHO OBJEKTU**

### **LÉČEBNY DLOUHODOBĚ NEMOCNÝCH V RYBITVÍ**

#### **A1- ZADÁNÍ:**

Stávající objekt léčebny dlouhodobě nemocných v Rybitví prošel komplexní rekonstrukcí, při které bylo zjištěno, že je zapotřebí zvýšení kapacity lůžkové části s ohledem na vývoj populace a je nutné realizovat toto ve stávající budově.

V předchozí studii byly prostory kanceláří přemístěny do nově navrhovaného administrativního objektu a tyto uvolněné prostory ve stávající budově jsou v předkládané studii využity pro lůžkovou část.

Celková úprava spočívá ve výměně některých oken za dveře, které umožní využití nově navrhované venkovní terasy pro zkvalitnění pobytu léčených a jejich možný kontakt s venkovní přírodou. To má právě umožnit navrhovaná terasa, na kterou je možný výjezd z pokojů jak pro ležící pacienty, tak pro pacienty na vozíku.

#### **A2 – UMÍSTĚNÍ**

Stávající řešený lůžkové části objekt je situován na pozemek léčebny dlouhodobě nemocných bez nároků na další území. Úprava je navržena v rámci stávající dispozice. Řešený prostor se nachází v přízemí stávající budovy lůžkové části v prostorách stávající administrativy. Z navrhovaných pokojů je přímo komunikačně napojena navrhovaná venkovní pobytová terasa.

Stávající zeleň není navrhovanou novou výstavbou zasažena.

#### **A3 – ARCHITEKTONICKÉ ŘEŠENÍ**

Stávající areál léčebny dlouhodobě nemocných byl realizován na konci padesátých let stejně jako většina blízké okolní zástavby. Jedná se o objekty do čtyř pater se sedlovými nebo valbovými střechami.

Areál léčebny prošel v nedávných letech komplexní rekonstrukcí a za použití barev a nového členění oken působí velmi svěže a moderně.

Při návrhu bylo vycházeno ze stávajícího řešení okenních otvorů a ponechání stávajících překladů s přizpůsobením řešení stávajícímu dělení.

Snaha při návrhu byla, aby komplex působil jako vyvážená kompozice tvořící ucelený celek.

#### **A4 – PROVOZNĚ DISPOZIČNÍ ŘEŠENÍ**

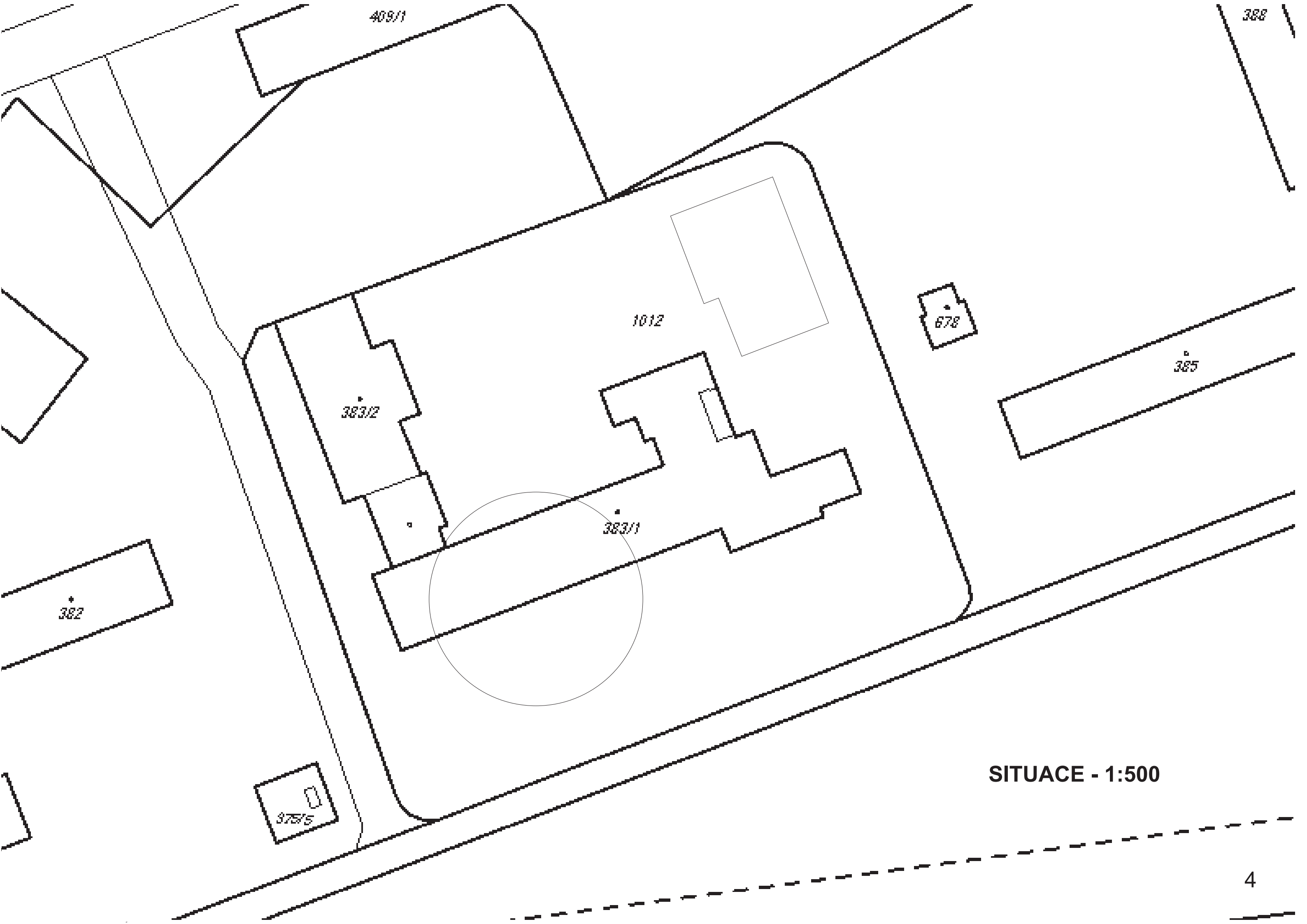
Základním principem tohoto řešení je v maximální možné míře za využití současných nabízených materiálových řešení a s důrazem na původní stav objektu po rekonstrukci, splnit v plné míře požadavky uživatele, jak na přemístění administrativní části ze stávající budovy, tak zlepšení podmínek života pacientů, ale i personálu.

#### **A5 – PŘÍPOJKY A KONSTRUKCE**

Všechny části stavby jsou napojeny na stávající kapacity přípojek. Další požadavky na síť tato studie neřeší

#### **A6 – ZÁVĚR**

Předkládaná studie prokazuje možnost účelné, ekonomické a estetické dispoziční přestavby hlavní budovy léčebny dlouhodobě nemocných v Rybitví a je výchozím podkladem pro další projektovou a ekonomickou přípravu investice.



409/1

388

1012

383/2

678

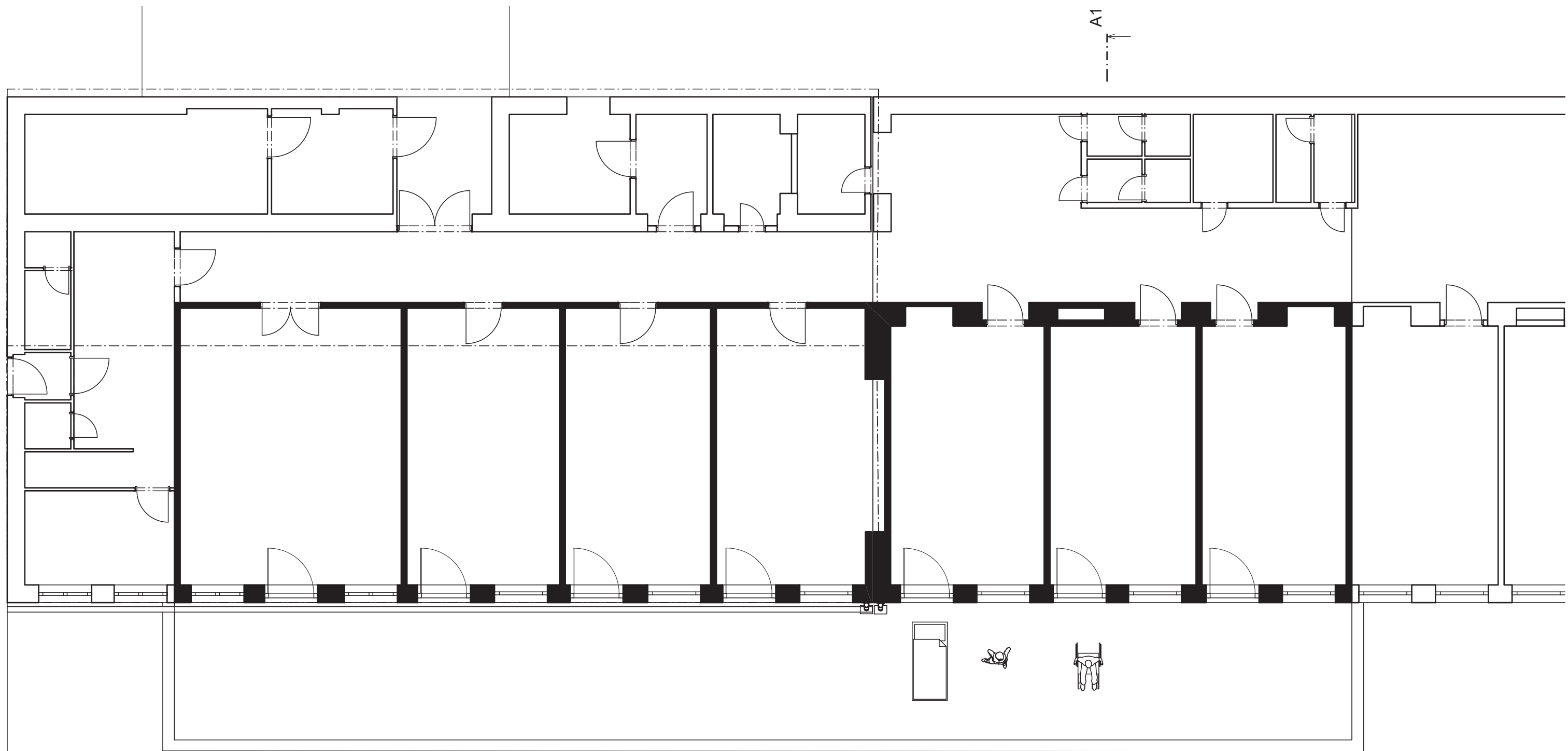
385

383/1

382

375/5

SITUACE - 1:500



Pūdorys 1:100







