

Smlouva č. ORI/26/24414
**„Dodávka vnitřního vybavení do objektu B SPŠE v areálu Do Nového –
nábytek“**

uzavřená podle uzavřená dle § 2085 a násl. zákona č. 89/2012 Sb., občanský zákoník, ve
znění pozdějších předpisů

Smluvní strany

1. Objednatel: **Pardubický kraj**

Komenského náměstí 125

532 11 Pardubice

IČO: 708 92 822

DIČ: CZ70892822, neplátce

Zastoupen: JUDr. Martinem Netolickým, Ph.D., hejtmanem

Osoby oprávněné jednat ve věcech technických, k podpisu protokolu o

předání a převzetí dodávky: Mgr. Petr Mikuláš (ředitel

školy), tel. +420 606 082 553, e-mail: mikulas@spse.cz,

Ing. Veronika Vacková (Pk OŠ), tel: +420 466 026 228, e-mail:

veronika.vackova@pardubickykraj.cz nebo Bc. Martina Pokorná (Pk ORI), tel:

602 6 216, e-mail: martina.pokorna@pardubickykraj.cz

Bankovní spojení: ČSOB, a.s., pobočka Pardubice

č. účtu: 220430221/0300

2. Dodavatel: **Dodávka a montáž interiérů s.r.o.**

Příkop 843/4, Zábřovice

602 00 Brno

zapsán v obchodním rejstříku, vedeném Krajským soudem v Brně, sp. zn. C
123170

IČO: 108 62 722

DIČ: CZ10862722

Zastoupen: Janem Huliákem

Osoby oprávněné jednat ve věcech technických, k podpisu protokolu

o předání a převzetí dodávky: Jan Huliák nebo Lubomil Huliák, tel.: [REDACTED]

[REDACTED] e-mail: huliak.nabytek@seznam.cz

Bankovní spojení: Československá obchodní banka, a.s.

č. účtu: 298523049/0300

uzavírají tuto smlouvu na dodávku (dále jen „smlouva“), kterou se dodavatel zavazuje dodat
objednateli předmět smlouvy specifikovaný v článku I. smlouvy a objednatel se zavazuje
zaplatit cenu podle článku II. smlouvy, a to za podmínek dále ve smlouvě uvedených.

Preambule

Tato smlouva je uzavřena na základě zadávacího řízení nadlimitní veřejné zakázky na
dodávky zadávanou v otevřeném řízení s názvem „**SPŠ elektrotechnická Pardubice –
rekonstrukce areálu Do Nového**“ reg. č. CZ.06.04.01/00/22_042/0006774, Integrovaný
regionální operační program (IROP), evidenční číslo ve VVZ: Z2025-070639 zadávané dle
zákona č. 134/2016 Sb., o zadávání veřejných zakázek, v platném znění, mezi objednatelem
jako zadavatelem této veřejné zakázky a dodavatelem jako vybraným dodavatelem k plnění
této veřejné zakázky.

Článek I. **Předmět smlouvy**

Předmětem této veřejné zakázky je dodávka školního a kancelářského nábytku v rámci projektu „SPŠ elektrotechnická Pardubice – rekonstrukce areálu Do Nového“ (dále jen „uživatel“), včetně koordinace poddodavatelů, instalace a montáže, zprovoznění, předvedení plné funkčnosti, dodání certifikátů, dopravy na místo plnění, prohlášení o shodě (dále jen „zboží“ nebo „předmět smlouvy“) dle položkového rozpočtu, který tvoří přílohu č. 2 této smlouvy. Součástí předmětu této smlouvy je rovněž poskytování záručního servisu za podmínek dle příslušných ustanovení smlouvy a obchodních podmínek.

1. Dodavatel se v souvislosti s dodávkou zboží zavazuje zajistit zejména:
 - a) co nejpřesnější přeměření prostor, do kterých bude zboží dodávat,
 - b) dopravu zboží na místo plnění, jeho vybalení a kontrolu,
 - c) výrobu, instalaci, montáž zboží a ustavení nábytku (u vysokých skříní a polic zajistit montáže ke zdi),
 - d) u stolů zajistit rozvody kabeláže, doplnění zásuvek a revizi
 - e) předání instrukcí a návodů k obsluze a údržbě zboží (manuálů) v českém jazyce, a to 1x v listinné podobě a 1x v elektronické podobě,
 - f) prokazatelné proškolení obsluhy včetně předání protokolu o zaškolení obsluhy,
 - g) kompletní dokladovou část 1x v listinné podobě (zaškolení, protokolární předání zboží do provozu objednateli)
 - h) odvoz a likvidaci všech obalů a dalších materiálů použitých při plnění veřejné zakázky na vlastní náklady, v souladu s ustanoveními zákona č. 541/2020 Sb., o odpadech, v platném znění,
 - i) odstraňování vad díla po záruční dobu,
 - j) koordinaci poddodávek,
 - k) při dopravě a instalaci zboží zabezpečit ochranu podlahových krytin, profilovaného podhledu, otvorových výplní a maleb před případným poškozením,
 - l) vzorky, technické listy a výrobní dokumentaci dle požadavků objednatele, uživatele a zpracovatele projektové dokumentace,
 - m) spolupráci s dodavatelem stavebních prací.
2. Předmět smlouvy bude dodán v rozsahu, parametrech a kvalitě dle specifikace předmětu smlouvy dle projektové dokumentace, kterou vypracovala společnost Energy Benefit Centre a.s, Křenova 43813,162 00 Praha 6, která byla nedílnou součástí zadávací dokumentace na nadlimitní veřejnou zakázku na dodávky zadávanou v otevřeném řízení a dle položkového rozpočtu, který tvoří přílohu č. 2 smlouvy.
3. Dodavatel prohlašuje, že kvalitativní a technické vlastnosti zboží odpovídají požadavkům stanoveným obecně závaznými právními předpisy, zejména zákonem č. 22/1997 Sb. o technických požadavcích na výrobky, ve znění pozdějších předpisů, harmonizovanými českými technickými normami a ostatními ČSN a požadavkům stanoveným zadavatelem v zadávacích podmínkách k veřejné zakázce.

Článek II. **Cena**

1. Cena, kterou je objednatel povinen zaplatit dodavateli za řádné dodání předmětu smlouvy, činí:

Cena celkem bez DPH	1 899 720,00 Kč
DPH 21 %	398 941,00 Kč
Cena celkem včetně DPH	2 298 661,00 Kč.

Položkový soupis prací a dodávek tvoří přílohu č. 2 této smlouvy.

2. Cena včetně DPH je cena pevná, nejvýše přípustná a nepřekročitelná a zahrnuje veškeré náklady dodavatele (zejména clo, obaly, manuály, zaškolení obsluhy, dopravu, montáž, instalaci, pojištění, likvidaci obalů, zabezpečení vhodné ochrany výtahu, záruční servis,) vzniklé v souvislosti s plněním popsáním v čl. I. této smlouvy včetně koordinace poddodávek a finanční vlivy (inflační, kurzový) po celou dobu realizace dodávky.
3. Cena může být měněna pouze v souvislosti se změnou daňových předpisů majících prokazatelný vliv na uvedenou cenu.
4. Objednatel se zavazuje uhradit dodavateli cenu uvedenou v odstavci 1. tohoto článku na základě faktur vystavených v souladu s dalšími podmínkami uvedenými v této smlouvě a způsobem uvedeným v ustanovení I. přílohy č. 1 této smlouvy (obchodní podmínky).

Článek III.

Termín plnění, místo plnění

1. Předmět smlouvy bude řádně splněn ze strany dodavatele nejpozději do 8 týdnů od účinnosti smlouvy, a to podle podmínek dále uvedených v této smlouvě a v obchodních podmínkách. Příprava dodávky bude zahájena po účinnosti smlouvy. Předání místa plnění pro instalaci zboží bude následovat po dokončení stavby. Předpokládaný termín předání místa plnění je duben 2026. Zhotovitel stavby souhlasí s průběžným zaměřením místa plnění a částečným předáním místa plnění v závislosti na dokončování stavby.
2. Dodavatel před dodáním a instalací předmětu smlouvy předloží technické podklady pro dodávku (výrobní dokumentaci, vzorky výrobků, technické listy) objednateli k odsouhlasení. Pokud budou ze strany objednatele výhrady, je dodavatel povinen neprodleně je vyřešit a následně opět předložit ke kontrole a případnému odsouhlasení. Dodavatel bere na vědomí, že doba, po kterou řeší uvedené výhrady, nemá vliv na lhůtu pro plnění předmětu smlouvy.
3. Dodavatel se zavazuje průběžně objednatele informovat o průběhu plnění a výroby předmětu smlouvy, a to na schůzkách svolávaných objednatelem, kterých je dodavatel povinen se účastnit. Dodavatel umožní kontrolu jednotlivých částí dodávky přímo v prostorech dodavatele nebo jeho poddodavatelů a to uživatelem, zpracovatelem projektové dokumentace a objednatelem.
4. Lhůtu pro realizaci předmětu smlouvy dle odstavce 1 lze prodloužit pouze v případě, kdy dodavatel nemohl realizovat předmět smlouvy z důvodů výhradně na straně objednatele (například stavební nepřipravenost místa plnění). V takovém případě se lhůta pro plnění přiměřeně prodlužuje o dobu, kdy dodavatel nemohl z uvedených důvodů předmět smlouvy realizovat. Tímto nejsou dotčena další ustanovení této smlouvy.
5. Místem plnění předmětu smlouvy je Do Nového 1131, 530 03, Pardubice, Střední průmyslová škola elektrotechnická a Vyšší odborná škola Pardubice.
6. Předmět smlouvy se považuje podle této smlouvy za splněný, pokud zboží bylo řádně předáno včetně příslušné dokumentace, instalováno, zaškolená obsluha, provedeny potřebné revize a protokolárně převzato objednatelem formou zápisu o předání a převzetí.
7. Převzetí předmětu smlouvy jinými než oprávněnými a oběma stranám známými osobami nebude považováno za řádné.

Článek IV. **Platební podmínky**

1. Objednatel neposkytuje dodavateli zálohy.
2. Objednatel se zavazuje uhradit dodavateli cenu uvedenou v odstavci 1. tohoto článku na základě faktury vystavené v souladu s dalšími podmínkami uvedenými v této smlouvě a způsobem uvedeným v ustanovení I. přílohy č. 1 této smlouvy (obchodní podmínky).
3. Dodavatel je oprávněn fakturovat po protokolárním předání a převzetí předmětu smlouvy objednatelem.
4. Termín splatnosti faktury je 30 dní ode dne jejího prokazatelného doručení objednateli.
5. Faktura musí obsahovat veškeré náležitosti daňového dokladu podle platných obecně závazných právních předpisů a přílohy č. 1 této smlouvy. Objednatel si vyhrazuje právo před uplynutím termínu splatnosti vrátit fakturu, pokud neobsahuje požadované náležitosti nebo obsahuje nesprávné cenové údaje. Oprávněným vrácením faktury přestává platit původní termín splatnosti. Od doručení opravené nebo přepracované faktury běží splatnost od počátku.

Článek V. **Sankce, smluvní pokuty**

1. V případě porušení některých povinností daných dodavateli smlouvou má objednatel nárok, aniž by tím omezil svá ostatní práva vyplývající ze smlouvy, včetně práva na náhradu škody, vůči dodavateli uplatnit a dodavatel má povinnost zaplatit smluvní pokutu. Povinnosti podléhající smluvní pokutě, podmínky a výše smluvní pokuty jsou upraveny v čl. V Obchodních podmínek.

Článek VI. **Součásti smlouvy**

1. Následující přílohy tvoří nedílnou součást této smlouvy:
Příloha č. 1 – Obchodní podmínky
Příloha č. 2 – Položkový rozpočet
Příloha č. 3 – Projektová dokumentace
Příloha č. 4 – Podmínky spolufinancování EU
2. Tyto přílohy jsou chápány jako vzájemně se vysvětlující a doplňující. V případě nejednoznačnosti nebo rozporů mají přednost ustanovení této smlouvy před ustanoveními výše uvedených příloh.

Článek VII. **Obecná a závěrečná ustanovení**

1. Tato smlouva nabývá platnosti okamžikem jejího podepsání poslední ze smluvních stran a účinnosti okamžikem jejího uveřejnění v registru smluv.
2. Smluvní strany se dohodly, že Pardubický kraj bezodkladně po uzavření této smlouvy odešle smlouvu k řádnému uveřejnění do registru smluv. O uveřejnění smlouvy Pardubický kraj bezodkladně informuje druhou smluvní stranu, nebyl-li kontaktní údaj této smluvní strany uveden přímo do registru smluv jako kontakt pro notifikaci o uveřejnění.

3. Smluvní strany berou na vědomí, že nebude-li smlouva zveřejněna ani do tří měsíců od jejího uzavření, je následujícím dnem zrušena od počátku s účinky případného bezdůvodného obohacení.
4. Ve věcech výslovně neupravených touto smlouvou se práva a povinnosti smluvních stran řídí zákonem č. 89/2012 Sb., občanský zákoník, ve znění pozdějších předpisů.
5. Smluvní strany uzavírají tuto smlouvu v souladu s Nařízením Evropského parlamentu a Rady (EU) 2016/679 ze dne 27. dubna 2016 o ochraně fyzických osob v souvislosti se zpracováním osobních údajů a o volném pohybu těchto údajů a o zrušení směrnice 95/46/ES (obecné nařízení o ochraně osobních údajů). Osobní údaje uvedené v této smlouvě, budou použity výhradně pro účely plnění této smlouvy nebo při plnění zákonem stanovených povinností. Podrobné informace o ochraně osobních údajů jsou dostupné na oficiálních stránkách Pardubického kraje www.pardubickykraj.cz/gdpr.
6. Smluvní strany podpisem této smlouvy stvrzují, že její obsah a obsah příloh podrobně znají, je jim srozumitelný a souhlasí s ním. Smluvní strany prohlašují, že se smlouvou cítí být vázány, že ustanovení smlouvy jim jsou jasná a že tato byla uzavřena určitě, vážně a srozumitelně, na základě jejich pravé a svobodné vůle, nikoli za nápadně nevýhodných podmínek nebo v tísní, na důkaz čehož připojují níže své podpisy.
7. Neplatnost, neúčinnost nebo nevynutitelnost jakéhokoliv ustanovení smlouvy nemá vliv na platnost, účinnost nebo vynutitelnost ostatních ustanovení smlouvy. Smluvní strany mají povinnost takové ujednání okamžitě nahradit smluvním ujednáním bezvadným.
8. Jakékoliv změny smlouvy lze činit pouze písemně, a to formou vzestupně číslovaných dodatků, odsouhlasených a podepsaných oprávněnými zástupci obou smluvních stran. Změny osob oprávněných jednat ve věcech technických, k podpisu protokolu o předání a převzetí dodávky se považují za provedené dnem doručení doporučeného dopisu druhé smluvní straně.
9. Smlouva je vyhotovena v elektronické podobě v jednom elektronickém vyhotovení s připojenými digitálními podpisy obou smluvních stran, tj. podepsána způsobem, se kterým zvláštní právní předpis (zákon č. 297/2016 Sb., zákon č. 300/2008 Sb.) spojuje účinky vlastnoručního podpisu.
10. Právní jednání bylo schváleno Radou Pardubického kraje dne 26. 1. 2026 usnesením č. R/817/25.

V Pardubicích dne

.....
za objednatele
JUDr. Martin Netolický, Ph.D.
hejtman

.....
za poskytovatele
Jan Huliák
jednatel

Obchodní podmínky

Ustanovení I.

Platební a fakturační podmínky

1. Právo dodavatele na vystavení faktury vzniká až po podpisu předávacího protokolu smluvními stranami, pokud není dohodnuto jinak.
2. Faktura bude adresována:
Pardubický kraj
Komenského náměstí 125
532 11 Pardubice
IS DS: z28bwu9
3. Veškeré účetní doklady, každá faktura, musí mít náležitosti daňového dokladu ve smyslu ust. § 28 odst. 2 zákona č. 235/2004 Sb., o dani z přidané hodnoty, ve znění pozdějších předpisů.
4. Cena bude objednatelem uhrazena na účet dodavatele uvedený v záhlaví smlouvy, a to na základě faktury vystavené dodavatelem. Faktura může být vystavena nejdříve dne následujícího po dni podepsání předávacího protokolu.
5. Nebude-li na faktuře uvedeno jinak, bude objednatel platit fakturovanou částku vždy na ten účet dodavatele, který je správcem daně zveřejněn způsobem umožňujícím dálkový přístup dle ust. § 109 odst. 2 písm. c) zákona č. 235/2004 Sb., o dani z přidané hodnoty, ve znění pozdějších předpisů. Jestliže bude na faktuře uveden jiný účet dodavatele, než takto zveřejněný, bere dodavatel na vědomí, že objednatel je bez dalšího oprávněn zaplatit na uvedený účet pouze fakturovanou částku bez DPH; objednatel v takovém případě zaplatí DPH přímo na účet správce daně. O takovémto postupu dodatečně písemně informuje dodavatele.
6. Pokud je v okamžiku fakturace o dodavateli zveřejněna způsobem umožňujícím dálkový přístup skutečnost, že je nespolehlivým plátcem a vzniká tak ručení dle ust. §109 odst. 3 zákona č. 235/2004 Sb., o dani z přidané hodnoty, ve znění pozdějších předpisů, bere dodavatel na vědomí, že objednatel je bez dalšího oprávněn zaplatit na účet dodavatele pouze fakturovanou částku bez DPH; objednatel v takovém případě zaplatí DPH přímo na účet správce daně. O takovémto postupu dodatečně písemně informuje dodavatele.
7. Úhradou se rozumí odepsání fakturované částky z účtu objednatele.

Ustanovení II.

Způsob provádění

1. Dodavatel bude při zajišťování dodávek zboží postupovat s odbornou péčí. Dodávky, práce a služby, které jsou předmětem smlouvy, dodavatel provede v takovém rozsahu a jakosti, aby dodávka zboží odpovídala podmínkám stanoveným smlouvou a obvyklému účelu použití.
2. Dodavatel je povinen dodat zboží ve sjednané době v požadovaném množství, jakosti a provedení a v souladu s dalšími podmínkami stanovenými smlouvou. Dodavatel se zavazuje zajistit v rámci dodávky zboží především veškeré práce dle požadavků objednatele a úplné a včasné provedení všech prací nutných pro řádné dodání zboží bez vad a další plnění, jejichž provedení je pro řádné a včasné dodání zboží nezbytné.

3. Dodavatel je povinen při zajišťování dodávek zboží dodržovat veškeré bezpečnostní předpisy, veškeré zákony a jejich prováděcí vyhlášky, pokud se vztahují k zajišťování dodávek zboží a týkají se činnosti dodavatele, bezpečnosti práce, požární ochrany a ochrany životního prostředí. Pokud porušením těchto předpisů dodavatelem vznikne škoda, nese náklady dodavatel.
4. Dodavatel je povinen dodržet u použitých obalů recyklovatelný materiál, nebo materiál z obnovitelných zdrojů, nebo obalový systém pro opakované použití. Všechny obalové materiály musí být dále snadno ručně oddělitelné na části tvořené jedním materiálem.
5. Zboží musí vyhovovat všem normám a právním předpisům platným v České republice.
6. Dodavatel prohlašuje, že mu jsou známy technické, kvalitativní a specifické podmínky, za nichž se předmět smlouvy musí realizovat a které se týkají zejména skutečnosti, že místo plnění je národní kulturní památkou a jakékoli jeho poškození může způsobit rozsáhlé škody.
7. Dodavatel je odpovědný za veškeré škody způsobené na majetku objednatele v souvislosti s montáží dodávek a je povinen je uvést do původního stavu nejpozději do 30 dní od doručení výzvy k odstranění škody. Na škodu, která byla způsobena jinou osobou je dodavatel povinen bezodkladně upozornit.

Ustanovení III.

Bezpečnost práce, jakost díla, zabezpečení a prověření jakosti

1. Dodavatel ručí za to, že veškeré dodávky a související služby budou provedeny v jakosti sjednané smlouvou.
2. Dodavatel bude odpovídat za množství, jakost, provedení a kompletnost dodaného zboží v rozsahu smlouvy, za použitý materiál. Bude odpovídat za to, že předmět plnění bude mít vlastnosti stanovené zadávací dokumentací, platnými právními předpisy, všeobecně závaznými technickými předpisy, veškerými platnými technickými normami, které se vztahují k činnosti dodavatele v rámci plnění smlouvy, dále vlastnosti dohodnuté smlouvou, eventuálně vlastnosti obvyklé.
3. Dodavatel je povinen objednateli nebo jeho zástupci umožnit v průběhu realizace smlouvy kontrolu dodávaného zboží a jakékoliv jeho části, aby se objednatel mohl ujistit, že jsou v souladu se smlouvou.
4. Pokud by jakákoliv zkontrolovaná část dodávaného zboží nevyhovovala specifikacím dle smlouvy, může ji objednatel odmítnout a dodavatel musí buď odmítnutou část dodávaného zboží nahradit novým nezávadným plněním, nebo v případě souhlasu objednatele provést všechny úpravy (změny) nezbytné pro splnění specifikovaných požadavků, a to bezúplatně.

Ustanovení IV.

Záruka, záruční servis a odpovědnost za vady

1. Dodavatel odpovídá za správnost a úplnost dodání předmětu smlouvy podle smlouvy, zadávací dokumentace, platných norem a souvisejících platných předpisů.
2. Dodavatel se zavazuje, že si zboží zachová za níže vymezených podmínek pro něj obvyklé vlastnosti, a že bude způsobilé k užití k obvyklému a předpokládanému účelu.

3. Dodavatel poskytuje po určenou záruční dobu záruku za bezvadnost předmětu smlouvy, tj. záruku za všechny vlastnosti, které má předmět smlouvy mít zejména dle smlouvy, dle jednotlivých požadavků a pokynů objednatele, případně ostatních pověřených osob. Dodavatel prohlašuje, že předmět smlouvy si po tuto dobu zachová všechny takové vlastnosti, funkčnost a stanovenou účelovou způsobilost. Za vadu se považují i vady v dokladech nutných pro užívání věci.
4. Záruční doba poskytnutá dodavatelem na jakost zboží je stanovena v délce **24 měsíců**. Záruka počíná běžet ode dne jeho uvedení do provozu, tedy po kompletním převzetí předmětu plnění a podepsáním závěrečného předávacího protokolu.
5. Dodavatel se zavazuje zajistit servisní kontakt nejpozději do následujícího pracovního dne po nahlášení závady. Doba nástupu servisního technika na opravu je do 48 hodin v pracovní dny a 72 hodin v den pracovního volna, klidu nebo svátku po nahlášení závady.
6. Vada na předmětu smlouvy, která se vyskytne v průběhu záruční doby, bude objednatelem oznámena bez zbytečného odkladu dodavateli a tento zahájí práce na odstranění vady bezodkladně, pokud se objednatel s dodavatelem nedohodnou písemně jinak. Pro účely této smlouvy se za oznámení vady objednatelem považuje rovněž oznámení vady organizací, která má předmět smlouvy v užívání. Vada bude odstraněna nejpozději do **30 pracovních dní** po jejím nahlášení dodavateli, nedohodnou-li se smluvní strany jinak. Pokud to charakter zjištěné vady bude umožňovat, odstraní dodavatel vadu v místě plnění. Objednatel může požadovat i dodání nového zboží bez vad, pokud to není vzhledem k povaze vady nepřiměřené, ale pokud se vada týká pouze součásti zboží, může objednatel požadovat jen výměnu součásti. Právo na dodání nového zboží, nebo výměnu součásti má objednatel i v případě odstranitelné vady, pokud nemůže zboží řádně užívat pro opakovaný výskyt vady po opravě nebo pro větší počet vad.
7. Dodavatel odpovídá za vady, jež má zboží v době jeho uvedení do plného provozu, a dále odpovídá za vady zboží zjištěné v záruční době.
8. Dodavatel je povinen vadu odstranit na vlastní náklady.
9. V případě opravy vadných částí předmětu smlouvy se záruční doba prodlouží o dobu, po kterou nemohl být v důsledku zjištěné vady předmět smlouvy užíván vůbec nebo mohl být užíván jen v rozsahu nižším než obvyklém.
10. Dodavatel je povinen zajistit bezodkladné a bezplatné odstranění reklamovaných závad po celou dobu záruční lhůty. Reklamací lze uplatnit do posledního dne záruční doby, přičemž i reklamáce odeslaná objednatelem v poslední den záruční doby se považuje za včas uplatněnou.
11. Odstranění vady nemá vliv na nárok objednatele vůči dodavateli na zaplacení smluvních pokut a náhradu škod souvisejících s vadami předmětu smlouvy.
12. V případě odpovědnosti dodavatele za vady platí dále zákon č. 89/2012 Sb., občanský zákoník, ve znění pozdějších předpisů. Práva z odpovědnosti za vady výslovně neupravená tímto článkem se řídí § 2113 a násl. zákona č. 89/2012 Sb., občanský zákoník.
13. V případě poruchy zboží, jejíž oprava by trvala déle, než je výše uvedeno nebo bylo odlišně dohodnuto, dodavatel poskytne dle charakteru zboží vlastní náhradní zboží stejné úrovně zdarma po celou dobu opravy, pokud nebude dohodnuto jinak. Během

záruční doby se dodavatel zavazuje zajistit bezplatně všechny periodické prohlídky, technické kontroly a validace zboží, vyplývá-li povinnost k jejich provádění z platných obecně závazných právních předpisů nebo z pokynů výrobce zboží.

Ustanovení V. **Zajištění plnění povinností**

1. V případě prodlení dodavatele s plněním dle smlouvy je stanovena smluvní pokuta ve výši 0,1 % z celkové ceny plnění za každý den prodlení.
2. Dodavatel je oprávněn v případě prodlení objednatele s úhradou faktury úrok z prodlení v zákonem stanovené výši.
3. V případě porušení povinnosti uvedené v ustanovení čl. II odst. 4 těchto obchodních podmínek je dodavatel povinen zaplatit smluvní pokutu ve výši 1.000,- Kč za každý jednotlivý případ porušení.
4. Dodavatel zaplatí smluvní pokutu podle smlouvy na účet objednatele do 14 dnů po obdržení vyúčtování smluvní pokuty. Objednatel je oprávněn, zejména v případě, kdy zhotovitel ve stanovené lhůtě neuhradí smluvní pokutu, odečíst ze svých závazků vůči dodavateli své finanční nároky na smluvní pokutu, kterou dodavateli vyúčtuje.
5. Pokud není v ostatních ustanoveních smlouvy uvedeno jinak, zaplacení smluvní pokuty dodavatelem objednateli nezbavuje dodavatele závazku splnit povinnosti dané mu smlouvou.
6. Oprávněnost nároku na smluvní pokutu není podmíněna žádnými formálními úkony ze strany objednatele.
7. Ujednáním smluvní pokuty není dotčeno právo objednatele na náhradu škody vzniklé z porušení povinnosti, ke kterému se tato smluvní pokuta vztahuje. Objednatel je oprávněn požadovat náhradu případné škody způsobené porušením povinnosti, na kterou se vztahuje smluvní pokuta, v plné výši.

Ustanovení VI. **Odstoupení od smlouvy**

1. Každá ze stran má právo bez zbytečného odkladu odstoupit od smlouvy v případě podstatného porušení smlouvy a dále v případě porušení smlouvy, které nebylo v dodatečné 10 denní lhůtě stanovené ke sjednání nápravy ani přes písemnou výzvu napraveno.
2. Podstatným porušením smlouvy se vedle důvodů uvedených v občanském zákoníku rozumí zejména:
 - a. dodavatel se zpozdil s plněním jakékoliv ze svých povinností (zejména nedodržel termín plnění) stanovených touto smlouvou o více než 15 dnů, nedohodnou-li se strany písemně jinak,
 - b. dodavatel nedodržel technologický postup nebo nepoužil materiál v odpovídající kvalitě, což se zjistí až dodatečně,
 - c. dodavatel přestal plnit podmínky uvedené v Nařízení Rady (EU) 2022/576 ze dne 8. 4. 2022,

- d. objednatel se zpozdil s plněním jakékoliv ze svých povinností (zejména nedodržel termín úhrady ceny) stanovených touto smlouvou o více než 15 dnů; nedohodnou-li se strany písemně jinak.
3. V případě odstoupení objednatele od smlouvy z důvodu podstatného porušení smlouvy dodavatele nemá dodavatel nárok na zaplacení ceny podle čl. II. smlouvy, a to ani na její poměrnou část, pokud se objednatel s dodavatelem nedohodnou písemně jinak. Dodavatel je pouze oprávněn žádat po objednateli to, o co se objednatel obohatil. Odstoupením od smlouvy není dotčen nárok objednatele na náhradu případné škody.
4. V případě odstoupení dodavatele od smlouvy z důvodu podstatného porušení smlouvy objednatelem, nemá dodavatel nárok na úhradu ceny. Odstoupením od smlouvy není dotčen nárok dodavatele na náhradu případné škody.

Ustanovení VII.

Předání předmětu smlouvy, přechod vlastnictví

1. Předmět smlouvy bude předán objednateli v místě plnění uvedeném v odstavci 6. článku III. smlouvy.
2. Předmět smlouvy je splněn okamžikem podepsání závěrečného předávacího protokolu, a to bezodkladně po dodání předmětu smlouvy, montáži, instalaci, uvedení do provozu a zaškolení obsluhy. Podepsáním závěrečného předávacího protokolu přechází vlastnické právo na objednatele.

Ustanovení VIII.

Závěrečná ujednání

1. Jakékoliv změny smlouvy jsou platné pouze tehdy, jestliže byly dohodnuty formou číslovaného dodatku ke smlouvě podepsaného oběma smluvními stranami. Tyto dodatky budou tvořit nedílnou součást smlouvy. Změny kontaktních osob se považují za provedené dnem doručení doporučeného dopisu druhé smluvní straně.
2. Dodavatel je povinen mít po dobu plnění uvedenou v čl. III. smlouvy, uzavřenou platnou a účinnou pojistnou smlouvu, jejímž předmětem je pojištění odpovědnosti za škodu způsobenou dodavatelem třetí osobě v minimální výši pojistného plnění 1 000 000,- Kč. Dodavatel je povinen předložit objednateli kopii pojistné smlouvy případně potvrzení pojistitele nejpozději v okamžiku zahájení montáže na místě samém. Porušení povinnosti dle věty první je považováno za podstatné porušení smlouvy.

Dodávka vnitřního vybavení do objektu B SPŠE v areálu Do Nového – nábytek
Název projektu: SPŠ elektrotechnická Pardubice - rekonstrukce areálu Do Nového
CZ.06.04.01/00/22_042/0006774

pozn. Uvedené ceny u položek 1-22 jsou včetně dopravy a montáže

Číslo položky	Název zařízení	Ks	Měrná jednotka	Cena za jednotku bez DPH	Cena celkem bez DPH	DPH	Cena celkem vč. DPH
1	skříň do šatny 4 dílná Čtyřdveřová dělená svařovaná šatní skříň na soklu vyrobená z ocelového plechu povrchově upraveného práškovou barvou. Barva skříně RAL 7035, barva dvířek RAL 5005/5010. Vyztužená dveře na kovových čepích, kovový sokl. Vnitřní vybavení buněk: 2-3x háček a tyč na zavěšení ramínek. K uzamykání jednotlivých buněk bude využíván vlastní visací zámek, proto budou vybaveny otočným bezpečnostním uzávěrem s možností uzamknutí. Skříňky budou také opatřeny větracími otvory. Kompatibilní s pol. 02. Rozměry: VxŠxH: 1800-1850 x 600 x 500 mm	30	ks	3 490,-	104 700,-	21 987,-	126 687,-
2	skříň do šatny 2 dílná Dvoudveřová dělená svařovaná šatní skříň na soklu vyrobená z ocelového plechu povrchově upraveného práškovou barvou. Barva skříně RAL 7035, barva dvířek RAL 5005/5010. Vyztužená dveře na kovových čepích, kovový sokl. Vnitřní vybavení buněk: 2-3x háček a tyč na zavěšení ramínek. K uzamykání jednotlivých buněk bude využíván vlastní visací zámek, proto budou vybaveny otočným bezpečnostním uzávěrem s možností uzamknutí. Skříňky budou také opatřeny větracími otvory. Kompatibilní s pol. 01. Rozměry: VxŠxH: 1800-1850 x 300 x 500 mm	6	ks	2 500,-	15 000,-	3 150,-	18 150,-
3	stůl jednací Stůl jednací s kovovou svařovanou konstrukcí z čtyřhranných jeklů, čtyři rektifikační patky, horní pracovní deska z laminované dřevotřísky tl. 23-30 mm, olepené 2 mm ABS hranou, vodě odolné lepení PUR. Rozměr: šířka 1600 x hloubka 800 x výška 760 mm. Konstrukce opatřená práškovou vypalovací barvou RAL 9006. Pracovní deska dekor: javor.	20	ks	3 600,-	72 000,-	15 120,-	87 120,-
4	židle plastová Stohovatelné židle s odolným plastovým sedákem spojeným s anatomicky tvarovaným opěradlem. Sedák s opěrkou z jednoho kusu. Bez područek. Konstrukce podnože z ocelových trubek o průměru 22 mm s epoxidovým práškovým nátěrem ukončená plastovými kluzáky proti poškození povrchu podlahy. Barevnost bude stanovena dle předloženého vzorníku barev. Nosnost min. 120 kg. Rozměry: Kompatibilní se stolem jednacím pol. 03. Šířka sedáku v rozsahu 400 až 460 mm, výška sedáku 450 až 460 mm,	84	ks	1 580,-	132 720,-	27 871,-	160 591,-
5	kancelářská židle kabinet Kancelářské výškové nastavitelné křeslo s područkami, čalouněná, materiál hlavové a zádové opěrky síťovina, vysoká opěrka zad, stavitelná podložka v oblasti bederní páteře, krční opěrka, kovový kříž na plastových kolečkách vhodných pro povrchy PVC, dekor kříže chrom/hliník, houpačí mechanismus s aretací. Židle musí být kompatibilní s kancelářským stolem a boxem pol. 06 a 07. Odolnost vůči prodeření min. 150 000 cyklů, stálost při tření 4-5, gramáž min. 240g/m2. Barva černá. Rozměry: Nosnost min. 120 kg Šířka sedáku 500-520 mm Výška sedu 440-550 mm Horní hrana opěráku min. 980 mm.	28	ks	4 500,-	126 000,-	26 460,-	152 460,-
6	kancelářský stůl kabinet Kancelářský stůl z laminované dřevotřísky tl. min 18 mm. Dekor: javor. Pracovní deska, dvě boční desky spojeny zadní deskou vysokou do poloviny výšky stolu, vše olepené 2 mm ABS hranou i ze spodní části boční desky, vodě odolné lepení ABS hran PUR. Rozměr šířka 1200 x hloubka 600-650 x výška 760 mm, kluzáky. Spodní část počítá s přidáním kancelářského boxu. (pol. 07)	29	ks	2 450,-	71 050,-	14 921,-	85 971,-
7	kancelářský box kabinet Mobilní kancelářský kontejner na 4 plastových kolečkách vhodných pro povrchy PVC, která lze zabrzdit. Čtyři zásuvky na kulíčkových plnovýsuvch, centrální zamykání. Kontejner i zásuvky z laminované dřevotřísky tl. min. 18 mm. Čela zásuvek olepené 2 mm ABS hranou vodě odolné lepení PUR. Ostatní hrany včetně zásuvek olepené 0,5 mm ABS hranou vodě odolné lepení PUR. Zadní deska MDF. Madla kovová oblá, dekor satén mat. Rozměr šířka min. 400 x hloubka min. 560 x výška včetně koleček min. 600 mm. Dekor Javor. Box bude kompatibilní s kancelářským stolem pol. 06	28	ks	6 200,-	173 600,-	36 456,-	210 056,-
8	police na zeď kabinet Závěsná police s úložným prostorem sestavená ze dvou vodorovných dílů, dvou bočnic a svislé zadní desky. materiál: laminovaná dřevotřísky min. 18 mm, olepené 0,5 mm hranou, vodě odolné lepení PUR, dekor javor Rozměry: ŠxHxV: 1200 x 240-250 x 300 mm	27	ks	1 850,-	49 950,-	10 490,-	60 440,-
9	šatní skříň kabinet š. 1200 mm Skříň dvoudveřová na soklu se stavitelnými nohama, dveře plné, určená pro samostatné stání i do sestav. Materiál: laminované dřevotřísky tloušťky 18-20 mm, dekor javor. Dveře olepené 2 mm ABS hranou vodě odolné lepení PUR. Ostatní hrany olepené 0,5 mm ABS hranou vodě odolné lepení PUR. Zadní stěna skříně je vyrobena z bílého sololaku, kovové úchyty standardní v barvě stříbrné satín, typ dvěří otevřené. Vnitřní uspořádání: min. 5 polohovatelných polic v jedné části, v druhé části šatní tyč. Rozměry : ŠxHxV: 1200 x 400 x 2000-2200 mm	10	ks	8 400,-	84 000,-	17 640,-	101 640,-
10	skříň kabinet š. 800 mm Skříň na soklu se stavitelnými nohama, určená pro samostatné stání i do sestav. V horní otevřené části skříně budou 2 polohovatelné police, 1 pevná dělicí police, v dolní části skříně uzavřené plnými dveřmi budou 2 polohovatelné police. Skříně jsou z laminované dřevotřísky tloušťky 18-20 mm. Dveře olepené 2 mm ABS hranou vodě odolné lepení PUR. Ostatní hrany olepené 0,5 mm ABS hranou vodě odolné lepení PUR. Zadní stěna skříně je vyrobena ze sololaku v dekoru javor, kovové úchyty standardní v barvě stříbrné satín. Rozměry: ŠxHxV: 800 x 400 - 420 x 2000-2200 mm	16	ks	5 950,-	95 200,-	19 992,-	115 192,-
11	skříň kabinet š. 400 mm plná	4	ks	4 750,-	19 000,-	3 990,-	22 990,-

	Skříň na soklu se stavitelnými nohami, jednodveřová z laminované dřevotřísky tloušťky 18-20 mm. Dveře oplepené 2 mm ABS hranou vodě odolné lepení PUR. Ostatní hrany oplepené 0,5 mm ABS hranou vodě odolné lepení PUR. Dekor: javor. Dveře plně otevíravé, 4 ks polohovatelných polic. Zadní stěna skříň je vyrobena z bílého sololaku. Kovové úchyty standardní v barvě stříbrné satín. Rozměry: Š x Hx V: 400 x 400 - 420 x 2000-2200 mm							
12	věšák na oděvy kabinet Samostatně stojící kovový věšák na oděvy vhodný do kanceláří, se stabilní kulatou základnou proti možnému převržení, materiál základny: kov/mramor, držák na deštníky, min. 6 odkládacích háčků. Min. výška 1500 mm.	7	ks	1 400,-	9 800,-	2 058,-	11 858,-	
13a	stůl dvoumístný učebny ICT Stůl dvoumístný počítačový s kovovou konstrukcí z jeklů hranatých, boční části kovové do tvaru C se dvěma stojnami, čtyři rektifikační patky, deska podepřená v zadní části spojovacím mostem z laminované dřevotřísky, v přední části kovovým prvkem. Pracovní deska z laminované dřevotřísky tl. min. 25 mm, oplepené 2 mm ABS hranou, vodě odolné lepení PUR, průchodky. Rozměr šířka 1600 x hloubka 620 x výška 760 mm, Konstrukce opatřená práškovou vypalovací barvou výběr min. ze 2 odstínů barev RAL. Pod pracovní deskou tunel na elektroinstalaci a zásuvky s dvířky směrem k nohám studentům se zámkem. Dvířka oplepené 2 mm ABS hranou vodě odolné lepení PUR, ostatní oplepené 0,5 mm ABS hranou vodě odolné lepení PUR. Na stole nástavba - police vysoká 100 mm s průchodkami. Dekor javor. Součástí montáže je rozvod elektroinstalace a min. čtyři zásuvky 230V, dvě zásuvky RJ 45, součástí dodávky zásuvky, zapojení a revize.	22	ks	6 600,-	145 200,-	30 492,-	175 692,-	
13b	stůl jednomístný učebny ICT Stůl jednomístný počítačový s kovovou konstrukcí z jeklů hranatých, boční části kovové do tvaru C se dvěma stojnami, čtyři rektifikační patky, deska podepřená v zadní části spojovacím mostem z laminované dřevotřísky, v přední části kovovým prvkem. Pracovní deska z laminované dřevotřísky tl. min. 25 mm, oplepené 2 mm ABS hranou, vodě odolné lepení PUR, průchodky. Rozměr šířka 800 x hloubka 620 x výška 760 mm, Konstrukce opatřená práškovou vypalovací barvou výběr min. ze 2 odstínů barev RAL. Pod pracovní deskou tunel na elektroinstalaci a zásuvky s dvířky směrem k nohám studentům se zámkem. Dvířka oplepené 2 mm ABS hranou vodě odolné lepení PUR, ostatní oplepené 0,5 mm ABS hranou vodě odolné lepení PUR. Na stole nástavba - police vysoká 100 mm s průchodkami. Dekor javor. Součástí montáže je rozvod elektroinstalace a min. dvě zásuvky 230V, jedna zásuvka RJ 45, součástí dodávky zásuvky, zapojení a revize.	4	ks	4 800,-	19 200,-	4 032,-	23 232,-	
14	židle odborné učebny ICT Židle školní sedák i opěrák z jednoho kusu - překližková ergonomicky tvarovaná skořepina otočná, na kolečkách s pístem výškově stavitelná na kovovém kříž. Skořepina ergonomicky tvarována z kvalitní vícevrstvé lakované bukové překližky min. tl. 10 mm. Židle má plynulé nastavení výšky plynovým pístem. Nosnost židle je min. 120 kg, rozsah výšky sedáku min. 44 - 55 cm.	48	ks	2 200,-	105 600,-	22 176,-	127 776,-	
15.	lavice učebny elektro Dvoumístná lavice z laminované dřevotřísky min. 18 mm. Dekor: javor. Ocelová konstrukce se 4 nohami z uzavřených profilů s rektifikačními prvky. Přední strana lavice opatřena clonou z laminované dřevotřísky vysoká min. 350 mm., vše oplepené 2 mm ABS hranou i ze spodní části clony, vodě odolné lepení ABS hran PUR. Rozměr šířka 1200 x hloubka 600-650 x výška 760 mm.	24	ks	2 500,-	60 000,-	12 600,-	72 600,-	
16.	židle učebny elektro Konstrukce židle je vyrobena z kovových trubkových profilů s průměrem min. 20 mm nebo z oválného profilu min. 38 x 20 mm, povrchově upravena komaxitem dle vzorníku, anatomicky tvarovaný sedák a opěrák z vícevrstvé překližky lakované zdravotně nezávadným lakem. Stohovatelné. Velikost 6 (velikost 7 má vyšší sedáku 50cm). Certifikováno dle EU ČSN EN 1729 - židle a stoly pro vzdělávací instituce. Výška sedáku 450-460 mm. Nosnost: min. 120 Kg	48	ks	1 550,-	74 400,-	15 624,-	90 024,-	
17.	učitelská katedra Učitelská katedra z laminované dřevotřísky tl. min. 25 mm. Dekor: javor. Kovová svařovaná konstrukce z čtyřhranných jeklů, 4 nohy s rektifikačními prvky. Přední strana lavice opatřena clonou z laminované dřevotřísky min. 18 mm přes celou výšku stolu, vše oplepené 2 mm ABS hranou i ze spodní části clony, vodě odolné lepení ABS hran PUR. Katedra bude opatřena uzamykatelnou zásuvkou a skříňkou s jednou vloženou polici. Katedra opatřena el. zásuvkovým výklopným boxem pro min. 2x zásuvky 230V, HDMI, 2x RJ45 port. Rozměry: šířka 1200 - 1300 x hloubka 600-650 x výška 760 mm.	11	ks	6 800,-	74 800,-	15 708,-	90 508,-	
18.	učitelská židle Výškově nastavitelná otočná židle spojuje ergonomickou opěrku, čalouněný sedák a opěradlo, aretace mechaniky. Bez područek. Materiál kříže plast/kov. Židle pojízdná na plastových kolečkách vhodných pro povrchy PVC. Plynový píst. Nosnost min. 130 kg. Odolnost vůči prodeření min. 150 000 cyklů, stálost při tření 4-5, gramáž min. 240g/m2. Barva: černá. Hloubka sedáku 44-60 cm Šířka sedáku 48-60 cm Celková šířka s kolečky 50-70 cm Výška horní hrany opěráku min. 96 cm	11	ks	4 400,-	48 400,-	10 164,-	58 564,-	
19.	skříň učebna š. 800 mm plná Skříň na soklu se stavitelnými nohami, je vyrobena z laminované dřevotřísky tloušťky 18-20 mm. Dveře oplepené 2 mm ABS hranou vodě odolné lepení PUR. Ostatní hrany oplepené 0,5 mm ABS hranou vodě odolné lepení PUR. dekor: javor. Dveře plně otevíravé. polohovatelné police: min. 4 ks. Zadní stěna skříň je vyrobena z bílého sololaku. kovové úchyty standardní v barvě stříbrné satín. Součástí je zámek. Rozměry: Š x Hx V: 800 x 400 - 420 x 2000-2200 mm	40	ks	6 400,-	256 000,-	53 760,-	309 760,-	
20.	skříň učebna š. 400 mm Skříň na soklu se stavitelnými nohami, je vyrobena z laminované dřevotřísky tloušťky 18-20 mm. Dekor: javor. Dveře oplepené 2 mm ABS hranou vodě odolné lepení PUR. Ostatní hrany oplepené 0,5 mm ABS hranou vodě odolné lepení PUR. Dveře plně otevíravé. Polohovatelné police: min. 4 ks. Zadní stěna skříň je vyrobena z bílého sololaku. Kovové úchyty standardní v barvě stříbrné satín. Součástí je zámek. Rozměry: Š x Hx V: 400 x 400 - 420 x 2000 - 2200 mm	5	ks	4 600,-	23 000,-	4 830,-	27 830,-	
21.	skříň učebna š. 800 mm prosklená Skříň na soklu se stavitelnými nohami, je vyrobena z laminované dřevotřísky tloušťky 18-20 mm. Dveře oplepené 2 mm ABS hranou vodě odolné lepení PUR. Ostatní hrany oplepené 0,5 mm ABS hranou vodě odolné lepení PUR. Dveře prosklené otevíravé, dřevěné rámy dvířek osazené tvrzenými skly. Polohovatelné police: min. 4 ks Zadní stěna skříň je vyrobena ze sololaku v dekoru javor. Kovové úchyty standardní v barvě stříbrné satín. Součástí je zámek. Rozměry: Š x Hx V: 800 x 400 - 420 x 2000-2200 mm	12	ks	8 800,-	105 600,-	22 176,-	127 776,-	
22.	odpadkový koš Nádoba na směsný odpad z odolného plastu 40-50 l s odnímatelným víkem s otvorem pro vhoz odpadu. Barva šedá/černá. Vhodný pro využití ve školách.	23	ks	1 500,-	34 500,-	7 245,-	41 745,-	
	Celkem	537		96 820,-	1 899 720,-	398 941,-	2 298 661,-	

01	NOVÝ NABYTEK V OBJEKTU B		
OZN.:	01	POČET KUSŮ:	30
NÁZEV:	skříň do šatny 4 dílná		
UMÍSTĚNÍ:	B.1.05, 1.11, 1.17, 1.32		
počet kusů	25	2	1 2
POPIS:	<p>Čtyřdveřová dělená svařovaná šatní skříň na soklu vyrobená z ocelového plechu povrchově upraveného práškovou barvou. Vyztužené dveře na kovových čepech, kovový sokl.</p> <p>Vnitřní vybavení buněk: 2-3x háček a tyč na zavěšení ramínek.</p> <p>K uzamykání jednotlivých buněk bude využíván vlastní visací zámek, proto budou vybaveny otočným bezpečnostním uzávěrem s možností uzamknutí. Skříňky budou také opatřeny větracími otvory.</p> <p>Kompatibilní s pol. 02.</p> <p>Rozměry: VxŠxH: 1800-1850 x 600 x 500 mm</p>		
	BAREVNOST:	skříň:	RAL 7035
		dvířka:	RAL 5005/5010
POZNÁMKY:			
OZN.:	02	POČET KUSŮ:	6
NÁZEV:	skříň do šatny 2 dílná		
UMÍSTĚNÍ:	B.1.05, 1.32		
počet kusů	5	1	
POPIS:	<p>Dvoudveřová dělená svařovaná šatní skříň na soklu vyrobená z ocelového plechu povrchově upraveného práškovou barvou. Vyztužené dveře na kovových čepech, kovový sokl.</p> <p>Vnitřní vybavení buněk: 2-3x háček a tyč na zavěšení ramínek.</p> <p>K uzamykání jednotlivých buněk bude využíván vlastní visací zámek, proto budou vybaveny otočným bezpečnostním uzávěrem s možností uzamknutí. Skříňky budou také opatřeny větracími otvory.</p> <p>Kompatibilní s pol. 01.</p> <p>Rozměry: VxŠxH: 1800-1850 x 300 x 500 mm</p>		
	BAREVNOST:	skříň:	RAL 7035
		dvířka:	RAL 5005/5010
POZNÁMKY:			
OZN.:	03	POČET KUSŮ:	20
NÁZEV:	stůl jednací		
UMÍSTĚNÍ:	B.1.15, B.1.27		
počet kusů	16	4	
POPIS:	<p>Stůl jednací s kovovou svařovanou konstrukcí z čtyřhranných jechlů, čtyři rektifikační patky, horní pracovní deska z laminované dřevotřísky tl. 23-30 mm, oplepené 2 mm ABS hranou, vodě odolné lepení PUR.</p> <p>Rozměr: šířka 1600 x hloubka 800 x výška 760 mm,</p> <p>Konstrukce opatřená práškovou vypalovací barvou RAL 9006. Pracovní deska dekor: javor.</p>		
	BAREVNOST:	deska:	javor
		konstrukce:	ŠEDÁ 9006/7015
POZNÁMKY:			
OZN.:	04	POČET KUSŮ:	84
NÁZEV:	židle plastová		
UMÍSTĚNÍ:	B.1.15, B.1.27		
počet kusů	60	24	

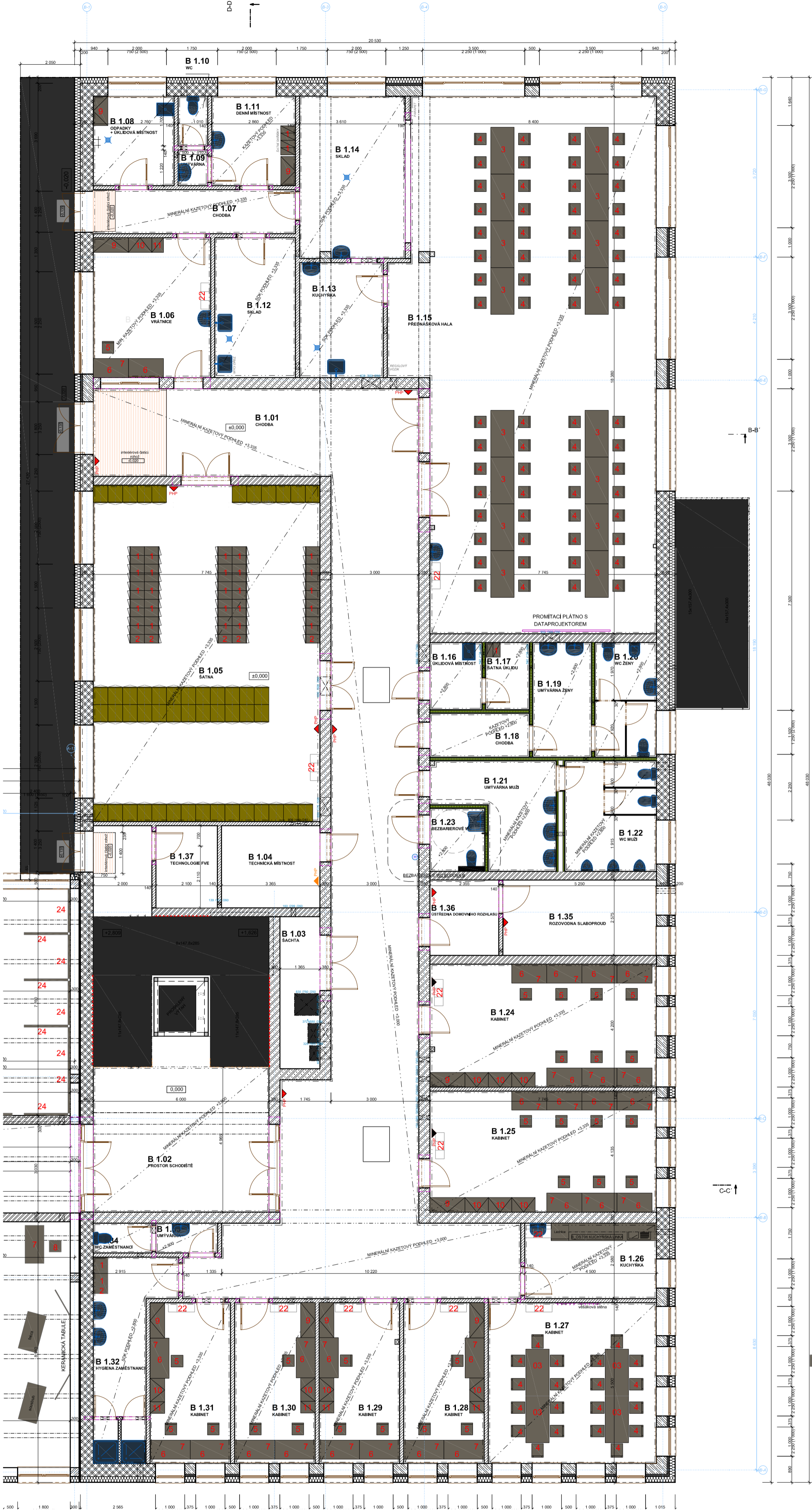
POPIS:	<p>Mobilní kancelářský kontejner na 4 plastových kolečkách vhodných pro povrchy PVC, která lze zabrzdit. Čtyři zásuvky na kuličkových plnovýsuvcích, centrální zamykání. Kontejner i zásuvky z laminované dřevotřísky tl. min. 18 mm. Čela zásuvek olepené 2 mm ABS hranou vodě odolné lepení PUR. Ostatní hrany včetně zásuvek olepené 0,5 mm ABS hranou vodě odolné lepení PUR. Zadní deska MDF. Madla kovová oblá, dekor satén mat.</p> <p>Rozměr šířka min. 400 x hloubka min. 560 x výška včetně koleček min. 600 mm.</p> <p>Dekor Javor.</p> <p>Box bude kompatibilní s kancelářským stolem. pol. 06</p>						
	BAREVNOST: javor						
POZNÁMKY:							
OZN.:	08	POČET KUSŮ:				27	
NÁZEV:	police na zeď kabinet						
UMÍSTĚNÍ:	B 1.24, 1.25, 1.28, 1.29, 1.30, 1.31, 2.16						
počet kusů	7	7	3	3	3	1	3
POPIS:	<p>Závěsná police s úložným prostorem sestavená ze dvou vodorovných dílů, dvou bočnic a vislé zadní desky.</p> <p>materiál: laminovaná dřevotříska min. 18 mm, olepené 0,5 mm hranou, vodě odolné lepení PUR, dekor javor</p> <p>Rozměry: ŠXHxV: 1200 x 240-250 x 300 mm</p>						
	BAREVNOST: javor						
POZNÁMKY:							
OZN.:	09	POČET KUSŮ:				10	
NÁZEV:	šatní uzamykatelná skříň kabinet š. 1200 mm						
UMÍSTĚNÍ:	B 1.06, 1.08, 1.11, 1.24, 1.25, 1.28, 1.29, 1.30, 1.31, 2.16						
počet kusů	1	1	1	1	1	1	1
POPIS:	<p>Skříň dvoudveřová na soklu se stavitelnými nohama, dveře plné, určená pro samostatné stání i do sestav. Materiál: laminované dřevotřísky tloušťky 18-20 mm, dekor javor. Dveře olepené 2 mm ABS hranou vodě odolné lepení PUR. Ostatní hrany olepené 0,5 mm ABS hranou vodě odolné lepení PUR. Zadní stěna skříně je vyrobena z bílého sololaku, kovové úchyty standardní v barvě stříbrné satin, typ dvěří otevíravé. Vnitřní uspořádání: min. 5 polohovatelných polic v jedné části, v druhé části šatní tyč.</p> <p>Rozměry : ŠXHxV: 1200 x 400 x 2000-2200 mm</p>						
	BAREVNOST: javor						
POZNÁMKY:							
OZN.:	10	POČET KUSŮ:				16	
NÁZEV:	skříň kabinet š. 800 mm						
UMÍSTĚNÍ:	B 1.06, 1.24, 1.25, 1.28, 1.29, 1.30, 1.31, 2.16						
počet kusů	1	3	3	1	1	1	3
POPIS:	<p>Skříň na soklu se stavitelnými nohama, určená pro samostatné stání i do sestav. V horní otevřené části skříně budou 2 polohovatelné police, 1 pevná dělicí police, v dolní části skříně uzavřené plnými dveřmi budou 2 polohovatelné police. Skříně jsou z laminované dřevotřísky tloušťky 18-20 mm. Dveře olepené 2 mm ABS hranou vodě odolné lepení PUR. Ostatní hrany olepené 0,5 mm ABS hranou vodě odolné lepení PUR. Zadní stěna skříně je vyrobena ze sololaku v dekoru javor, kovové úchyty standardní v barvě stříbrné satin.</p> <p>Rozměry: ŠxHxV: 800 x 400 - 420 x 2000-2200 mm</p>						
	BAREVNOST: javor						
POZNÁMKY:							

OZN.:	11	POČET KUSŮ:	4
NÁZEV:	skříň kabinet š. 400 mm plná		
UMÍSTĚNÍ:	B 1.06, 1.28, 1.29, 1.30		
počet kusů	1	1	1
POPIS:	<p>Skříň na soklu se stavitelnými nohami, jednodveřová z laminované dřevotřísky tloušťky 18-20 mm. Dveře oplepené 2 mm ABS hranou vodě odolné lepení PUR. Ostatní hrany oplepené 0,5 mm ABS hranou vodě odolné lepení PUR. Dekor: javor.</p> <p>Dveře plně otevíravé, 4 ks polohovatelných polic. Zadní stěna skříňe je vyrobena z bílého sololaku. Kovové úchyty standardní v barvě stříbrné satin.</p> <p>Rozměry: Š x Hx V: 400 x 400 - 420 x 2000-2200 mm</p> <p>BAREVNOST: javor</p>		
POZNÁMKY:			
OZN.:	12	POČET KUSŮ:	7
NÁZEV:	věšák na oděvy kabinet		
UMÍSTĚNÍ:	B 1.24, 1.25, 1.28, 1.29, 1.30, 1.31, 2.16		
počet kusů	1	1	1
POPIS:	<p>Samostatně stojící kovový věšák na oděvy vhodný do kanceláří, se stabilní kulatou základnou proti možnému převržení, materiál základny: kov/mramor, držák na deštníky, min. 6 odkládacích háčků. Min. výška 1500 mm.</p> <p>BAREVNOST: výběr dle vzorníku</p>		
POZNÁMKY:			
OZN.:	13a	POČET KUSŮ:	22
NÁZEV:	stůl dvoumístný učebny ICT		
UMÍSTĚNÍ:	B 2.07, 2.08 - ODBORNÉ UČEBNY ICT		
počet kusů	12	10	
POPIS:	<p>Stůl dvoumístný počítačový s kovovou konstrukcí z jechlů hranatých, boční části kovové do tvaru C se dvěma stojnami, čtyři rektifikační patky, deska podepřená v zadní části spojovacím mostem z laminované dřevotřísky, v přední části kovovým prvkem. Pracovní deska z laminované dřevotřísky tl. min. 25 mm, oplepené 2 mm ABS hranou, vodě odolné lepení PUR, průchodky. Rozměr šířka 1600 x hloubka 620 x výška 760 mm, Konstrukce opatřená práškovou vypalovací barvou výběr min. ze 2 odstínů barev RAL. Pod pracovní deskou tunel na elektroinstalaci a zásuvky s dvířky směrem k nohám studentům se zámkem. Dvířka oplepené 2 mm ABS hranou vodě odolné lepení PUR, ostatní oplepené 0,5 mm ABS hranou vodě odolné lepení PUR. Na stole nástavba - police vysoká 100 mm s průchodkami. Dekor javor. Součástí montáže je rozvod elektroinstalace a min. čtyři zásuvky 230V, dvě zásuvky RJ 45, součástí dodávky zásuvky, zapojení a revize.</p> <p>BAREVNOST: pracovní deska: javor konstrukce: výběr dle vzorníku</p>		
POZNÁMKY:			
OZN.:	13b	POČET KUSŮ:	4
NÁZEV:	stůl jednomístný učebny ICT		
UMÍSTĚNÍ:	B 2.08		
počet kusů	4		

POPIS:	Stůl jednomístný počítačový s kovovou konstrukcí z jeklů hranatých, boční části kovové do tvaru C se dvěma stojnami, čtyři rektifikační patky, deska podepřená v zadní části spojovacím mostem z laminované dřevotřísky, v přední části kovovým prvkem. Pracovní deska z laminované dřevotřísky tl. min. 25 mm, olepené 2 mm ABS hranou, vodě odolné lepení PUR, průchodky. Rozměr šířka 800 x hloubka 620 x výška 760 mm, Konstrukce opatřená práškovou vypalovací barvou výběr min. ze 2 odstínů barev RAL. Pod pracovní deskou tunel na elektroinstalaci a zásuvky s dvířky směrem k nohám studentům se zámkem. Dvířka olepené 2 mm ABS hranou vodě odolné lepení PUR, ostatní olepené 0,5 mm ABS hranou vodě odolné lepení PUR. Na stole nástavba - police vysoká 100 mm s průchodkami. Dekor javor. Součástí montáže je rozvod elektroinstalace a min. dvě zásuvky 230V, jedna zásuvka RJ 45, součástí dodávky zásuvky, zapojení a revize.		
	BAREVNOST:	pracovní deska:	javor
		konstrukce:	výběr dle vzorníku
POZNÁMKY:			
OZN.:	14	POČET KUSŮ:	48
NÁZEV:	židle odborné učebny ICT		
UMÍSTĚNÍ:	B 2.07, 2.08		
počet kusů	24 24		
POPIS:	Židle školní sedák i opěrák z jednoho kusu - překližková ergonomicky tvarovaná skořepina otočná, na kolečkách s pístem výškově stavitelná na kovovém kříži. Skořepina ergonomicky tvarována z kvalitní vícevrstvé lakované bukové překližky min. tl. 10 mm. Židle má plynulé nastavení výšky plynovým pístem. Nosnost židle je min. 120 kg, rozsah výšky sedáku min. 44 - 55 cm.		
	BAREVNOST:	konstrukce:	výběr dle vzorníku
POZNÁMKY:			
OZN.:	15	POČET KUSŮ:	24
NÁZEV:	lavice učebny elektro		
UMÍSTĚNÍ:	B 2.04, 2.05, 2.09		
počet kusů	8 8 8		
POPIS:	Dvoumístná lavice z laminované dřevotřísky min. 18 mm. Dekor: javor. Ocelová konstrukce se 4 nohama z uzavřených profilů s rektifikačními prvky. Přední strana lavice opatřena clonou z laminované dřevotřísky vysoká min. 350 mm., vše olepené 2 mm ABS hranou i ze spodní části clony, vodě odolné lepení ABS hran PUR. Rozměr šířka 1200 x hloubka 600-650 x výška 760 mm.		
	BAREVNOST:	pracovní deska/clona:	javor
		konstrukce:	výběr dle vzorníku
POZNÁMKY:			
OZN.:	16	POČET KUSŮ:	48
NÁZEV:	židle učebny elektro		
UMÍSTĚNÍ:	B 2.04, 2.05, 2.09		
počet kusů	16 16 16		
POPIS:	Konstrukce židle je vyrobena z kovových trubkových profilů s průměrem min. 20 mm nebo z oválného profilu min. 38 x 20 mm, povrchově upravena komaxitem dle vzorníku, anatomicky tvarovaný sedák a opěrák z vícevrstvé překližky lakované zdravotně nezávadným lakem. Stohovatelné. Velikost 6 (velikost 7 má výši sedáku 50cm). Certifikováno dle EU ČSN EN 1729 - Židle a stoly pro vzdělávací instituce. Výška sedáku 450-460 mm. Nosnost: min. 120 Kg		
	BAREVNOST:	konstrukce:	výběr dle vzorníku

POZNÁMKY:											
OZN.:	17					POČET KUSŮ:			11		
NÁZEV:	učitelská katedra										
UMÍSTĚNÍ:	B 2.04, 2.05, 2.06, 2.07, 2.08, 2.09, 2.17, 2.18, 2.19, 2.20, 2.21										
počet kusů	1	1	1	1	1	1	1	1	1	1	1
POPIS:	<p>Učitelská katedra z laminované dřevotřísky tl. min. 25 mm. Dekor: javor. Kovová svařovaná konstrukce z čtyřhranných jehlů, 4 nohy s rektifikačními prvky. Přední strana lavice opatřena clonou z laminované dřevotřísky min. 18 mm přes celou výšku stolu, vše olepené 2 mm ABS hranou i ze spodní části clony, vodě odolné lepení ABS hran PUR. Katedra bude opatřena uzamykatelnou zásuvkou a skříňkou s jednou vloženou policí. Katedra opatřena el. zásuvkovým výklopným boxem pro min. 2x zásuvky 230V, HDMI, 2x RJ45 port.</p> <p>Rozměry: šířka 1200 - 1300 x hloubka 600-650 x výška 760 mm.</p> <p>BAREVNOST: pracovní deska/clona: javor konstrukce: výběr dle vzorníku</p>										
POZNÁMKY:											
OZN.:	18					POČET KUSŮ:			11		
NÁZEV:	učitelská židle										
UMÍSTĚNÍ:	B 2.04, 2.05, 2.06, 2.07, 2.08, 2.09, 2.17, 2.18, 2.19, 2.20, 2.21										
počet kusů	1	1	1	1	1	1	1	1	1	1	1
POPIS:	<p>Výškově nastavitelná otočná židle spojuje ergonomickou opěrkou, čalouněný sedák a opěradlo, aretace mechaniky. Bez područek. Materiál kříže plast/kov. Židle pojízdná na plastových kolečkách vhodných pro povrchy PVC. Plynový píst. Nosnost min. 130 kg. Odolnost vůči prodření min. 150 000 cyklů, stálost při tření 4-5, gramáž min. 240g/m².</p> <p>Barva: černá.</p> <p>Hloubka sedáku 44-60 cm Šířka sedáku 48-60 cm Celková šířka s kolečky 50-70 cm Výška horní hrany opěráku min. 96 cm</p> <p>BAREVNOST: černá</p>										
POZNÁMKY:											
OZN.:	19					POČET KUSŮ:			40		
NÁZEV:	skříň učebna š. 800 mm plná										
UMÍSTĚNÍ:	B 2.04, 2.05, 2.06, 2.07, 2.08, 2.09, 2.17, 2.18, 2.19, 2.20, 2.21										
počet kusů	6	6	6	3	2	1	2	2	2	3	7
POPIS:	<p>Skříň na soklu se stavitelnými nohami, je vyrobena z laminované dřevotřísky tloušťky 18-20 mm. Dveře olepené 2 mm ABS hranou vodě odolné lepení PUR. Ostatní hrany olepené 0,5 mm ABS hranou vodě odolné lepení PUR. dekor: javor.</p> <p>Dveře plné otevíravé. polohovatelné police: min. 4 ks. Zadní stěna skříně je vyrobena z bílého sololaku. kovové úchyty standardní v barvě stříbrné satin. Součástí je zámek.</p> <p>Rozměry: Š x H x V: 800 x 400 - 420 x 2000-2200 mm</p> <p>BAREVNOST: javor</p>										
POZNÁMKY:											
OZN.:	20					POČET KUSŮ:			5		
NÁZEV:	skříň učebna š. 400 mm										
UMÍSTĚNÍ:	B 2.07, 2.08, 2.09, 2.20, 2.21										
počet kusů	1	1	1	1	1						

POPIS:	Skříň na soklu se stavitelnými nohami, je vyrobena z laminované dřevotřísky tloušťky 18-20 mm. Dekor: javor. Dveře oplepené 2 mm ABS hranou vodě odolné lepení PUR. Ostatní hrany oplepené 0,5 mm ABS hranou vodě odolné lepení PUR. Dveře plně otevíravé. Polohovatelné police: min. 4 ks. Zadní stěna skříňe je vyrobena z bílého sololaku. Kovové úchyty standardní v barvě stříbrné satin. Součástí je zámek. Rozměry: Š x Hx V: 400 x 400 - 420 x 2000 - 2200 mm		
	BAREVNOST: javor		
POZNÁMKY:			
OZN.:	21	POČET KUSŮ:	12
NÁZEV:	skříň učebna š. 800 mm prosklená		
UMÍSTĚNÍ:	B 2.07, 2.08, 2.17, 2.18, 2.19, 2.20		
počet kusů	4	1	1
	1	1	4
POPIS:	Skříň na soklu se stavitelnými nohami, je vyrobena z laminované dřevotřísky tloušťky 18-20 mm. Dveře oplepené 2 mm ABS hranou vodě odolné lepení PUR. Ostatní hrany oplepené 0,5 mm ABS hranou vodě odolné lepení PUR. Dveře prosklené otevíravé, dřevěné rámy dvěřní osazené tvrzenými skly. Polohovatelné police: min. 4 ks Zadní stěna skříňe je vyrobena ze sololaku v dekoru javor. Kovové úchyty standardní v barvě stříbrné satin. Součástí je zámek. Rozměry: Š x Hx V: 800 x 400 - 420 x 2000-2200 mm		
	BAREVNOST: javor		
POZNÁMKY:			
OZN.:	22	POČET KUSŮ:	23
NÁZEV:	odpadkový koš		
UMÍSTĚNÍ:	B 1.05, 1.06, 1.15, 1.24, 1.25, 1.26, 1.27, 1.28, 1.29, 1.30, 1.31, 2.04, 2.05, 2.06, 2.07, 2.08, 2.09, 2.16, 2.17, 2.18, 2.19, 2.20, 2.21		
POPIS:	Nádoba na směsný odpad z odolného plastu 40-50 l s odnímatelným víkem s otvorem pro vhoz odpadu. Barva šedá/černá. Vhodný pro využití ve školách.		
	BAREVNOST:	barva: koš	ŠEDÁ/ČERNÁ
		barva: víko	ŠEDÁ/ČERNÁ
POZNÁMKY:			

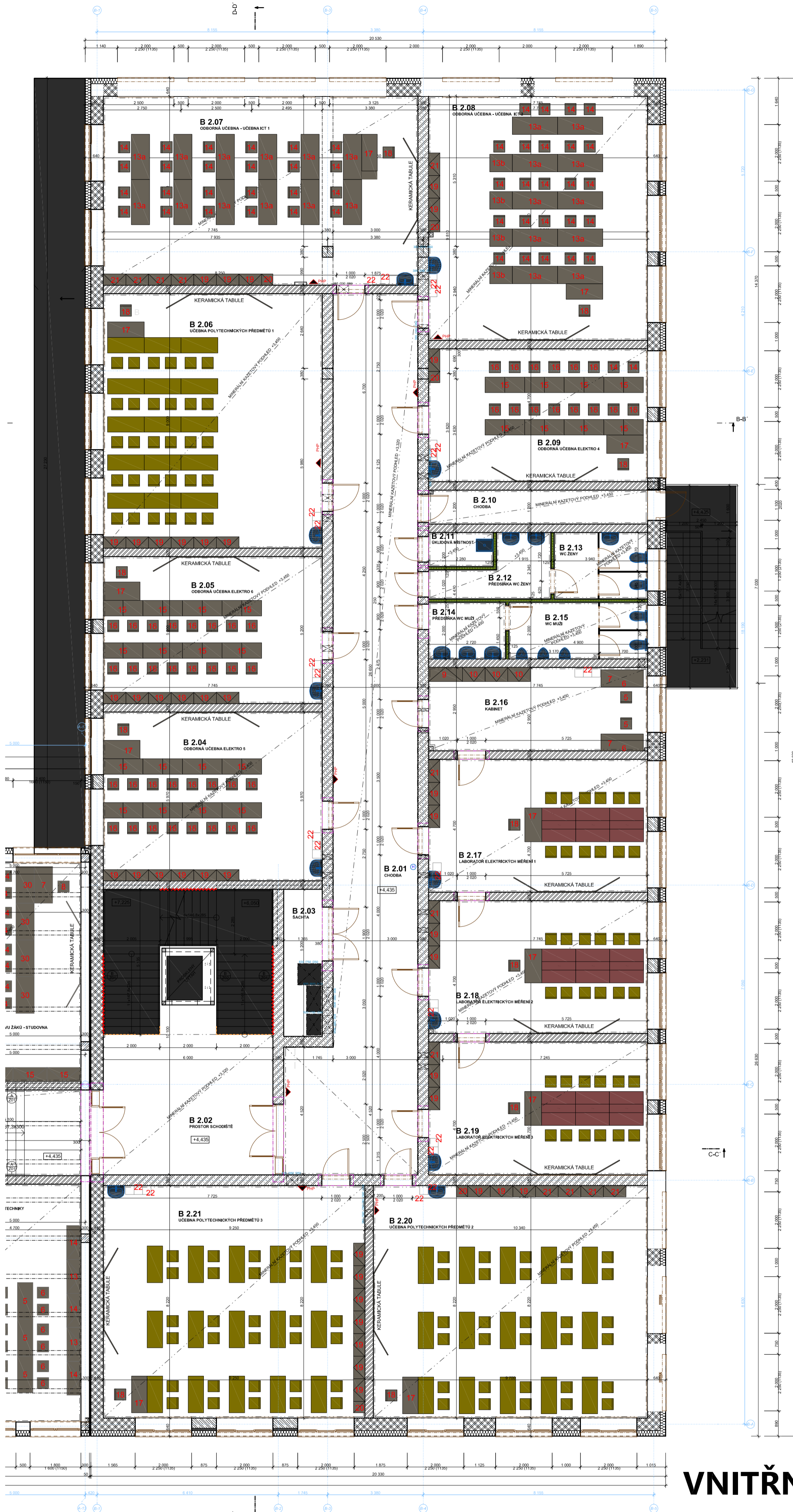


LEGENDA ZNAČENÍ NÁBYTKU

- NOVÝ NÁBYTEK
- REPASOVANÝ NÁBYTEK
- STAVAJÍCÍ NÁBYTEK
- SANITÁRNÍ VYBAVENÍ

VNITŘNÍ VYBAVENÍ OBJEKT B

PŮDORYS 1.NP



LEGENDA ZNAČENÍ NÁBYTKU

- NOVÝ NÁBYTEK
- REPASOVANÝ NÁBYTEK
- STAVAJÍCÍ NÁBYTEK
- SANITÁRNÍ VYBAVENÍ

VNITŘNÍ VYBAVENÍ OBJEKT B

PŮDORYS 2.NP

Povinnosti dodavatele vyplývající z finanční spoluúčasti evropských fondů na realizaci projektu

Název projektu: **SPŠ elektrotechnická Pardubice – rekonstrukce areálu Do Nového**

Reg. číslo projektu: **CZ.06.04.01/00/22_042/0006774**

Poskytovatel podpory: **Ministerstvo pro místní rozvoj České republiky z Integrovaného regionálního operačního programu (2021 – 2027)**

Specifický cíl: **Zvýšení kvality a dostupnosti infrastruktury pro vzdělávání a celoživotní učení**

Výzva číslo: **42. výzva IROP – Střední školy - SC 4.1 (MRR)**

- 1) Na každé faktuře bude uveden název projektu a registrační číslo projektu. Faktury musí obsahovat účel fakturovaných částek a budou přesně specifikovat jednotlivé způsobilé a nezpůsobilé výdaje, vše v souladu se zadávací dokumentací nebo dle požadavků projektového manažera.
- 2) Dodavatel si je vědom, že ve smyslu § 2, písm. e), zákona č. 320/2001 Sb., o finanční kontrole ve veřejné správě a o změně některých zákonů, ve znění pozdějších předpisů, je povinen poskytnout součinnost při výkonu finanční kontroly a to v případě, že k tomu bude objednatelem vyzván.
- 3) Dodavatel se ve spolupráci s objednatelem zavazuje poskytnout kontrolním orgánům jakékoliv dokumenty vztahující se k realizaci projektu, podat informace a umožnit vstup do svého sídla a jakýchkoliv dalších prostor a na pozemky související s projektem nebo jeho realizací. Dodavatel se zavazuje poskytnout na výzvu své daňové účetnictví nebo daňovou evidenci k nahlédnutí v rozsahu, který souvisí s projektem. Dodavatel se dále zavazuje provést v požadovaném termínu, rozsahu a kvalitě opatření vedoucí k odstranění kontrolních zjištění a informovat o nich příslušný kontrolní orgán, objednatele a poskytovatele dotace.
- 4) Kontrolními orgány se rozumí osoby pověřené ke kontrole Evropskou komisí, Evropským účetním dvorem, Nejvyšším kontrolním úřadem, Ministerstvem financí ČR, Ministerstvem kultury ČR, popř. jiným poskytovatelem dotace či zprostředkujícím subjektem, jakož i dalšími orgány oprávněnými k výkonu kontroly (např. státní stavební dohled).
- 5) Dodavatel bere na vědomí, že poskytovatel dotace je oprávněn provést u projektu nezávislý vnější audit. Dodavatel je povinen při výkonu auditu spolupůsobit.
- 6) Dodavatel je povinen spolupracovat s objednatelem při zpracování monitorovacích zpráv (průběžných, etapových nebo závěrečných), žádostí o platbu, oznámení žadatele o změně projektu, závěrečného vyhodnocení akce.
- 7) Dodavatel se zavazuje archivovat dokumenty související s dodávkou 10 let od jejího ukončení.
- 8) Dodavatel se zavazuje písemně poskytnout na žádost objednatele jakékoliv doplňující informace související s realizací projektu a to ve lhůtě stanovené objednatelem.

Další povinnosti dodavatele vyplývají také z pravidel pro žadatele a příjemce, včetně příloh a dalších dokumentů dostupných na <https://irop.gov.cz/cs/vyzvy-2021-2027/vyzvy/42vyzvairop>.

- 9) Veškeré aktivity dodavatele v rámci projektu musí být realizovány v souladu s cíli a zásadami udržitelného rozvoje a zásadou „významně nepoškozovat“ („DNSH“) v oblasti životního prostředí.