

Smlouva č. ORI/26/24938

„Dodávka laboratorních stolů do objektu B v areálu Do Nového“
uzavřená podle uzavřená dle § 2085 a násl. zákona č. 89/2012 Sb., občanský zákoník, ve
znění pozdějších předpisů

Smluvní strany

1. Objednatel: **Pardubický kraj**

Komenského náměstí 125

532 11 Pardubice

IČO: 708 92 822

DIČ: CZ70892822, neplátce

Zastoupen: JUDr. Martinem Netolickým, Ph.D., hejtnanem

Osoby oprávněné jednat ve věcech technických, k podpisu protokolu o

předání a převzetí dodávky: Mgr. Petr Mikuláš (ředitel

školy), tel. +420 606 082 553, e-mail: mikulas@spse.cz,

Ing. Veronika Vacková (Pk OŠ), tel: +420 466 026 228, e-mail:

veronika.vackova@pardubickykraj.cz nebo Bc. Martina Pokorná (Pk ORI), tel:

+420 466 026 216, e-mail: martina.pokorna@pardubickykraj.cz

Bankovní spojení: ČSOB, a.s., pobočka Pardubice

č. účtu: 220430221/0300

2. Dodavatel: **Diametral obchodní společnost s.r.o.**

Václava Špačka 1759, Horní Počernice

193 00 Praha 9

zapsán v obchodním rejstříku, vedeném Městským soudem v Praze, sp. zn. C
306165

IČO: 077 16 435

DIČ: CZ07716435

Zastoupen: Vítem Majtásem, jednatelem

Osoby oprávněné jednat ve věcech technických, k podpisu protokolu

o předání a převzetí dodávky:  

Bankovní spojení: Raiffeisen bank a.s.

č. účtu: 1098895002/5500

uzavírají tuto smlouvu na dodávku (dále jen „smlouva“), kterou se dodavatel zavazuje dodat
objednateli předmět smlouvy specifikovaný v článku I. smlouvy a objednatel se zavazuje
zaplatit cenu podle článku II. smlouvy, a to za podmínek dále ve smlouvě uvedených.

Preambule

Tato smlouva je uzavřena na základě zadávacího řízení nadlimitní veřejné zakázky na
dodávky zadávanou v otevřeném řízení s názvem „**SPŠ elektrotechnická Pardubice –
rekonstrukce areálu Do Nového**“ reg. č. CZ.06.04.01/00/22_042/0006774, Integrovaný
regionální operační program (IROP), evidenční číslo ve VVZ: Z2026-005772 zadávané dle
zákona č. 134/2016 Sb., o zadávání veřejných zakázek, v platném znění, mezi objednatel
jako zadavatelem této veřejné zakázky a dodavatelem jako vybraným dodavatelem k plnění
této veřejné zakázky.

Článek I. **Předmět smlouvy**

Předmětem této veřejné zakázky je dodávka laboratorního vybavení v rámci projektu „SPŠ elektrotechnická Pardubice – rekonstrukce areálu Do Nového“ (dále jen „uživatel“), včetně koordinace poddodavatelů, instalace a montáže, zprovoznění, předvedení plné funkčnosti, dodání certifikátů, dopravy na místo plnění, prohlášení o shodě (dále jen „zboží“ nebo „předmět smlouvy“) dle položkového rozpočtu, který tvoří přílohu č. 2 této smlouvy. Součástí předmětu této smlouvy je rovněž poskytování záručního servisu za podmínek dle příslušných ustanovení smlouvy a obchodních podmínek.

1. Dodavatel se v souvislosti s dodávkou zboží zavazuje zajistit zejména:
 - a) co nejpřesnější přeměření prostor, do kterých bude zboží dodávat,
 - b) dopravu zboží na místo plnění, jeho vybalení a kontrolu,
 - c) výrobu, instalaci, montáž zboží a ustavení nábytku,
 - d) u stolů zajistit rozvody kabeláže, doplnění zásuvek a revizi
 - e) předání instrukcí a návodů k obsluze a údržbě zboží (manuálů) v českém jazyce, a to 1x v listinné podobě a 1x v elektronické podobě,
 - f) prokazatelné proškolení obsluhy včetně předání protokolu o zaškolení obsluhy,
 - g) kompletní dokladovou část 1x v listinné podobě (zaškolení, protokolární předání zboží do provozu objednateli)
 - h) odvoz a likvidaci všech obalů a dalších materiálů použitých při plnění veřejné zakázky na vlastní náklady, v souladu s ustanoveními zákona č. 541/2020 Sb., o odpadech, v platném znění,
 - i) odstraňování vad díla po záruční dobu,
 - j) koordinaci poddodávek,
 - k) při dopravě a instalaci zboží zabezpečit ochranu podlahových krytin, profilovaného podhledu, otvorových výplní a maleb před případným poškozením,
 - l) vzorky, technické listy a výrobní dokumentaci dle požadavků objednatele, uživatele a zpracovatele projektové dokumentace,
 - m) spolupráci s dodavatelem stavebních prací.
2. Předmět smlouvy bude dodán v rozsahu, parametrech a kvalitě dle specifikace předmětu smlouvy dle projektové dokumentace, kterou vypracovala společnost Energy Benefit Centre a.s, Křenova 43813,162 00 Praha 6, která byla nedílnou součástí zadávací dokumentace na nadlimitní veřejnou zakázku na dodávky zadávanou v otevřeném řízení a dle položkového rozpočtu, který tvoří přílohu č. 2 smlouvy.
3. Dodavatel prohlašuje, že kvalitativní a technické vlastnosti zboží odpovídají požadavkům stanoveným obecně závaznými právními předpisy, zejména zákonem č. 22/1997 Sb. o technických požadavcích na výrobky, ve znění pozdějších předpisů, harmonizovanými českými technickými normami a ostatními ČSN a požadavkům stanoveným zadavatelem v zadávacích podmínkách k veřejné zakázce.

Článek II. **Cena**

1. Cena, kterou je objednatel povinen zaplatit dodavateli za řádné dodání předmětu smlouvy, činí:

Cena celkem bez DPH	1 741 128,00 Kč
DPH 21 %	365 637,00 Kč
Cena celkem včetně DPH	2 106 765,00 Kč.

Položkový soupis prací a dodávek tvoří přílohu č. 2 této smlouvy.

2. Cena včetně DPH je cena pevná, nejvýše přípustná a nepřekročitelná a zahrnuje veškeré náklady dodavatele (zejména clo, obaly, manuály, zaškolení obsluhy, dopravu, montáž, instalaci, pojištění, likvidaci obalů, zabezpečení vhodné ochrany výtahu, záruční servis,) vzniklé v souvislosti s plněním popsáním v čl. I. této smlouvy včetně koordinace poddodávek a finanční vlivy (inflační, kurzový) po celou dobu realizace dodávky.
3. Cena může být měněna pouze v souvislosti se změnou daňových předpisů majících prokazatelný vliv na uvedenou cenu.
4. Objednatel se zavazuje uhradit dodavateli cenu uvedenou v odstavci 1. tohoto článku na základě faktur vystavených v souladu s dalšími podmínkami uvedenými v této smlouvě a způsobem uvedeným v ustanovení I. přílohy č. 1 této smlouvy (obchodní podmínky).

Článek III. **Termín plnění, místo plnění**

1. Předmět smlouvy bude řádně splněn ze strany dodavatele nejpozději do 15 týdnů od účinnosti smlouvy, a to podle podmínek dále uvedených v této smlouvě a v obchodních podmínkách. Příprava dodávky bude zahájena po účinnosti smlouvy. Předání místa plnění pro instalaci zboží bude následovat po dokončení stavby. Předpokládaný termín předání místa plnění je duben 2026. Zhotovitel stavby souhlasí s průběžným zaměřením místa plnění a částečným předáním místa plnění v závislosti na dokončování stavby.
2. Dodavatel před dodáním a instalací předmětu smlouvy předloží technické podklady pro dodávku (výrobní dokumentaci, vzorky výrobků, technické listy) objednateli k odsouhlasení. Pokud budou ze strany objednatele výhrady, je dodavatel povinen neprodleně je vyřešit a následně opět předložit ke kontrole a případnému odsouhlasení. Dodavatel bere na vědomí, že doba, po kterou řeší uvedené výhrady, nemá vliv na lhůtu pro plnění předmětu smlouvy.
3. Dodavatel se zavazuje průběžně objednatele informovat o průběhu plnění a výroby předmětu smlouvy, a to na schůzkách svolávaných objednatelem, kterých je dodavatel povinen se účastnit. Dodavatel umožní kontrolu jednotlivých částí dodávky přímo v prostorech dodavatele nebo jeho poddodavatelů a to uživatelem, zpracovatelem projektové dokumentace a objednatelem.
4. Lhůtu pro realizaci předmětu smlouvy dle odstavce 1 lze prodloužit pouze v případě, kdy dodavatel nemohl realizovat předmět smlouvy z důvodů výhradně na straně objednatele (například stavební nepřipravenost místa plnění). V takovém případě se lhůta pro plnění přiměřeně prodlužuje o dobu, kdy dodavatel nemohl z uvedených důvodů předmět smlouvy realizovat. Tímto nejsou dotčena další ustanovení této smlouvy.
5. Místem plnění předmětu smlouvy je Do Nového 1131, 530 03, Pardubice, Střední průmyslová škola elektrotechnická a Vyšší odborná škola Pardubice.
6. Předmět smlouvy se považuje podle této smlouvy za splněný, pokud zboží bylo řádně předáno včetně příslušné dokumentace, instalováno, zaškolená obsluha, provedeny potřebné revize a protokolárně převzato objednatelem formou zápisu o předání a převzetí.
7. Převzetí předmětu smlouvy jinými než oprávněnými a oběma stranám známými osobami nebude považováno za řádné.

Článek IV. **Platební podmínky**

1. Objednatel neposkytuje dodavateli zálohy.
2. Objednatel se zavazuje uhradit dodavateli cenu uvedenou v odstavci 1. tohoto článku na základě faktury vystavené v souladu s dalšími podmínkami uvedenými v této smlouvě a způsobem uvedeným v ustanovení I. přílohy č. 1 této smlouvy (obchodní podmínky).
3. Dodavatel je oprávněn fakturovat po protokolárním předání a převzetí předmětu smlouvy objednatelem.
4. Termín splatnosti faktury je 30 dní ode dne jejího prokazatelného doručení objednateli.
5. Faktura musí obsahovat veškeré náležitosti daňového dokladu podle platných obecně závazných právních předpisů a přílohy č. 1 této smlouvy. Objednatel si vyhrazuje právo před uplynutím termínu splatnosti vrátit fakturu, pokud neobsahuje požadované náležitosti nebo obsahuje nesprávné cenové údaje. Oprávněným vrácením faktury přestává platit původní termín splatnosti. Od doručení opravené nebo přepracované faktury běží splatnost od počátku.

Článek V. **Sankce, smluvní pokuty**

1. V případě porušení některých povinností daných dodavateli smlouvou má objednatel nárok, aniž by tím omezil svá ostatní práva vyplývající ze smlouvy, včetně práva na náhradu škody, vůči dodavateli uplatnit a dodavatel má povinnost zaplatit smluvní pokutu. Povinnosti podléhající smluvní pokutě, podmínky a výše smluvní pokuty jsou upraveny v čl. V Obchodních podmínek.

Článek VI. **Součásti smlouvy**

1. Následující přílohy tvoří nedílnou součást této smlouvy:
Příloha č. 1 – Obchodní podmínky
Příloha č. 2 – Položkový rozpočet
Příloha č. 3 – Projektová dokumentace
Příloha č. 4 – Podmínky spolufinancování EU
2. Tyto přílohy jsou chápány jako vzájemně se vysvětlující a doplňující. V případě nejednoznačnosti nebo rozporů mají přednost ustanovení této smlouvy před ustanoveními výše uvedených příloh.

Článek VII. **Obecná a závěrečná ustanovení**

1. Tato smlouva nabývá platnosti okamžikem jejího podepsání poslední ze smluvních stran a účinnosti okamžikem jejího uveřejnění v registru smluv.
2. Smluvní strany se dohodly, že Pardubický kraj bezodkladně po uzavření této smlouvy odešle smlouvu k řádnému uveřejnění do registru smluv. O uveřejnění smlouvy Pardubický kraj bezodkladně informuje druhou smluvní stranu, nebyl-li kontaktní údaj této smluvní strany uveden přímo do registru smluv jako kontakt pro notifikaci o uveřejnění.

3. Smluvní strany berou na vědomí, že nebude-li smlouva zveřejněna ani do tří měsíců od jejího uzavření, je následujícím dnem zrušena od počátku s účinky případného bezdůvodného obohacení.
4. Ve věcech výslovně neupravených touto smlouvou se práva a povinnosti smluvních stran řídí zákonem č. 89/2012 Sb., občanský zákoník, ve znění pozdějších předpisů.
5. Smluvní strany uzavírají tuto smlouvu v souladu s Nařízením Evropského parlamentu a Rady (EU) 2016/679 ze dne 27. dubna 2016 o ochraně fyzických osob v souvislosti se zpracováním osobních údajů a o volném pohybu těchto údajů a o zrušení směrnice 95/46/ES (obecné nařízení o ochraně osobních údajů). Osobní údaje uvedené v této smlouvě, budou použity výhradně pro účely plnění této smlouvy nebo při plnění zákonem stanovených povinností. Podrobné informace o ochraně osobních údajů jsou dostupné na oficiálních stránkách Pardubického kraje www.pardubickykraj.cz/gdpr.
6. Smluvní strany podpisem této smlouvy stvrzují, že její obsah a obsah příloh podrobně znají, je jim srozumitelný a souhlasí s ním. Smluvní strany prohlašují, že se smlouvou cítí být vázány, že ustanovení smlouvy jim jsou jasná a že tato byla uzavřena určitě, vážně a srozumitelně, na základě jejich pravé a svobodné vůle, nikoli za nápadně nevýhodných podmínek nebo v tísní, na důkaz čehož připojují níže své podpisy.
7. Neplatnost, neúčinnost nebo nevynutitelnost jakéhokoliv ustanovení smlouvy nemá vliv na platnost, účinnost nebo vynutitelnost ostatních ustanovení smlouvy. Smluvní strany mají povinnost takové ujednání okamžitě nahradit smluvním ujednáním bezvadným.
8. Jakékoliv změny smlouvy lze činit pouze písemně, a to formou vzestupně číslovaných dodatků, odsouhlasených a podepsaných oprávněnými zástupci obou smluvních stran. Změny osob oprávněných jednat ve věcech technických, k podpisu protokolu o předání a převzetí dodávky se považují za provedené dnem doručení doporučeného dopisu druhé smluvní straně.
9. Smlouva je vyhotovena v elektronické podobě v jednom elektronickém vyhotovení s připojenými digitálními podpisy obou smluvních stran, tj. podepsána způsobem, se kterým zvláštní právní předpis (zákon č. 297/2016 Sb., zákon č. 300/2008 Sb.) spojuje účinky vlastnoručního podpisu.
10. Právní jednání bylo schváleno Radou Pardubického kraje dne 10. 3. 2026 usnesením č. R/895/26.

.....
za objednatele
JUDr. Martin Netolický, Ph.D.
hejtman

.....
za poskytovatele
Vít Majtás
jednatel

Obchodní podmínky

Ustanovení I.

Platební a fakturační podmínky

1. Právo dodavatele na vystavení faktury vzniká až po podpisu předávacího protokolu smluvními stranami, pokud není dohodnuto jinak.
2. Faktura bude adresována:
Pardubický kraj
Komenského náměstí 125
532 11 Pardubice
IS DS: z28bwu9
3. Veškeré účetní doklady, každá faktura, musí mít náležitosti daňového dokladu ve smyslu ust. § 28 odst. 2 zákona č. 235/2004 Sb., o dani z přidané hodnoty, ve znění pozdějších předpisů.
4. Cena bude objednatel uhrzena na účet dodavatele uvedený v záhlaví smlouvy, a to na základě faktury vystavené dodavatelem. Faktura může být vystavena nejdříve dne následujícího po dni podepsání předávacího protokolu.
5. Nebude-li na faktuře uvedeno jinak, bude objednatel platit fakturovanou částku vždy na ten účet dodavatele, který je správcem daně zveřejněn způsobem umožňujícím dálkový přístup dle ust. § 109 odst. 2 písm. c) zákona č. 235/2004 Sb., o dani z přidané hodnoty, ve znění pozdějších předpisů. Jestliže bude na faktuře uveden jiný účet dodavatele, než takto zveřejněný, bere dodavatel na vědomí, že objednatel je bez dalšího oprávněn zaplatit na uvedený účet pouze fakturovanou částku bez DPH; objednatel v takovém případě zaplatí DPH přímo na účet správce daně. O takovémto postupu dodatečně písemně informuje dodavatele.
6. Pokud je v okamžiku fakturace o dodavateli zveřejněna způsobem umožňujícím dálkový přístup skutečnost, že je nespolehlivým plátcem a vzniká tak ručení dle ust. §109 odst. 3 zákona č. 235/2004 Sb., o dani z přidané hodnoty, ve znění pozdějších předpisů, bere dodavatel na vědomí, že objednatel je bez dalšího oprávněn zaplatit na účet dodavatele pouze fakturovanou částku bez DPH; objednatel v takovém případě zaplatí DPH přímo na účet správce daně. O takovémto postupu dodatečně písemně informuje dodavatele.
7. Úhradou se rozumí odepsání fakturované částky z účtu objednatele.

Ustanovení II.

Způsob provádění

1. Dodavatel bude při zajišťování dodávek zboží postupovat s odbornou péčí. Dodávky, práce a služby, které jsou předmětem smlouvy, dodavatel provede v takovém rozsahu a jakosti, aby dodávka zboží odpovídala podmínkám stanoveným smlouvou a obvyklému účelu použití.
2. Dodavatel je povinen dodat zboží ve sjednané době v požadovaném množství, jakosti a provedení a v souladu s dalšími podmínkami stanovenými smlouvou. Dodavatel se zavazuje zajistit v rámci dodávky zboží především veškeré práce dle požadavků objednatele a úplné a včasné provedení všech prací nutných pro řádné dodání zboží bez vad a další plnění, jejichž provedení je pro řádné a včasné dodání zboží nezbytné.

3. Dodavatel je povinen při zajišťování dodávek zboží dodržovat veškeré bezpečnostní předpisy, veškeré zákony a jejich prováděcí vyhlášky, pokud se vztahují k zajišťování dodávek zboží a týkají se činnosti dodavatele, bezpečnosti práce, požární ochrany a ochrany životního prostředí. Pokud porušením těchto předpisů dodavatelem vznikne škoda, nese náklady dodavatel.
4. Dodavatel je povinen dodržet u použitých obalů recyklovatelný materiál, nebo materiál z obnovitelných zdrojů, nebo obalový systém pro opakované použití. Všechny obalové materiály musí být dále snadno ručně oddělitelné na části tvořené jedním materiálem.
5. Zboží musí vyhovovat všem normám a právním předpisům platným v České republice.
6. Dodavatel prohlašuje, že mu jsou známy technické, kvalitativní a specifické podmínky, za nichž se předmět smlouvy musí realizovat a které se týkají zejména skutečnosti, že místo plnění je národní kulturní památkou a jakékoli jeho poškození může způsobit rozsáhlé škody.
7. Dodavatel je odpovědný za veškeré škody způsobené na majetku objednatele v souvislosti s montáží dodávek a je povinen je uvést do původního stavu nejpozději do 30 dní od doručení výzvy k odstranění škody. Na škodu, která byla způsobena jinou osobou je dodavatel povinen bezodkladně upozornit.

Ustanovení III.

Bezpečnost práce, jakost díla, zabezpečení a prověření jakosti

1. Dodavatel ručí za to, že veškeré dodávky a související služby budou provedeny v jakosti sjednané smlouvou.
2. Dodavatel bude odpovídat za množství, jakost, provedení a kompletnost dodaného zboží v rozsahu smlouvy, za použitý materiál. Bude odpovídat za to, že předmět plnění bude mít vlastnosti stanovené zadávací dokumentací, platnými právními předpisy, všeobecně závaznými technickými předpisy, veškerými platnými technickými normami, které se vztahují k činnosti dodavatele v rámci plnění smlouvy, dále vlastnosti dohodnuté smlouvou, eventuálně vlastnosti obvyklé.
3. Dodavatel je povinen objednateli nebo jeho zástupci umožnit v průběhu realizace smlouvy kontrolu dodávaného zboží a jakékoliv jeho části, aby se objednatel mohl ujistit, že jsou v souladu se smlouvou.
4. Pokud by jakákoliv zkontrolovaná část dodávaného zboží nevyhovovala specifikacím dle smlouvy, může ji objednatel odmítnout a dodavatel musí buď odmítnutou část dodávaného zboží nahradit novým nezávadným plněním, nebo v případě souhlasu objednatele provést všechny úpravy (změny) nezbytné pro splnění specifikovaných požadavků, a to bezúplatně.

Ustanovení IV.

Záruka, záruční servis a odpovědnost za vady

1. Dodavatel odpovídá za správnost a úplnost dodání předmětu smlouvy podle smlouvy, zadávací dokumentace, platných norem a souvisejících platných předpisů.
2. Dodavatel se zavazuje, že si zboží zachová za níže vymezených podmínek pro něj obvyklé vlastnosti, a že bude způsobilé k užití k obvyklému a předpokládanému účelu.

3. Dodavatel poskytuje po určenou záruční dobu záruku za bezvadnost předmětu smlouvy, tj. záruku za všechny vlastnosti, které má předmět smlouvy mít zejména dle smlouvy, dle jednotlivých požadavků a pokynů objednatele, případně ostatních pověřených osob. Dodavatel prohlašuje, že předmět smlouvy si po tuto dobu zachová všechny takové vlastnosti, funkčnost a stanovenou účelovou způsobilost. Za vadu se považují i vady v dokladech nutných pro užívání věci.
4. Záruční doba poskytnutá dodavatelem na jakost zboží je stanovena v délce **24 měsíců**. Záruka počíná běžet ode dne jeho uvedení do provozu, tedy po kompletním převzetí předmětu plnění a podepsáním závěrečného předávacího protokolu.
5. Dodavatel se zavazuje zajistit servisní kontakt nejpozději do následujícího pracovního dne po nahlášení závady. Doba nástupu servisního technika na opravu je do 48 hodin v pracovní dny a 72 hodin v den pracovního volna, klidu nebo svátku po nahlášení závady.
6. Vada na předmětu smlouvy, která se vyskytne v průběhu záruční doby, bude objednatelem oznámena bez zbytečného odkladu dodavateli a tento zahájí práce na odstranění vady bezodkladně, pokud se objednatel s dodavatelem nedohodnou písemně jinak. Pro účely této smlouvy se za oznámení vady objednatelem považuje rovněž oznámení vady organizací, která má předmět smlouvy v užívání. Vada bude odstraněna nejpozději do **30 pracovních dní** po jejím nahlášení dodavateli, nedohodnou-li se smluvní strany jinak. Pokud to charakter zjištěné vady bude umožňovat, odstraní dodavatel vadu v místě plnění. Objednatel může požadovat i dodání nového zboží bez vad, pokud to není vzhledem k povaze vady nepřiměřené, ale pokud se vada týká pouze součásti zboží, může objednatel požadovat jen výměnu součásti. Právo na dodání nového zboží, nebo výměnu součásti má objednatel i v případě odstranitelné vady, pokud nemůže zboží řádně užívat pro opakovaný výskyt vady po opravě nebo pro větší počet vad.
7. Dodavatel odpovídá za vady, jež má zboží v době jeho uvedení do plného provozu, a dále odpovídá za vady zboží zjištěné v záruční době.
8. Dodavatel je povinen vadu odstranit na vlastní náklady.
9. V případě opravy vadných částí předmětu smlouvy se záruční doba prodlouží o dobu, po kterou nemohl být v důsledku zjištěné vady předmět smlouvy užíván vůbec nebo mohl být užíván jen v rozsahu nižším než obvyklém.
10. Dodavatel je povinen zajistit bezodkladné a bezplatné odstranění reklamovaných závad po celou dobu záruční lhůty. Reklamací lze uplatnit do posledního dne záruční doby, přičemž i reklamacie odeslaná objednatelem v poslední den záruční doby se považuje za včas uplatněnou.
11. Odstranění vady nemá vliv na nárok objednatele vůči dodavateli na zaplacení smluvních pokut a náhradu škod souvisejících s vadami předmětu smlouvy.
12. V případě odpovědnosti dodavatele za vady platí dále zákon č. 89/2012 Sb., občanský zákoník, ve znění pozdějších předpisů. Práva z odpovědnosti za vady výslovně neupravená tímto článkem se řídí § 2113 a násl. zákona č. 89/2012 Sb., občanský zákoník.
13. V případě poruchy zboží, jejíž oprava by trvala déle, než je výše uvedeno nebo bylo odlišně dohodnuto, dodavatel poskytne dle charakteru zboží vlastní náhradní zboží stejné úrovně zdarma po celou dobu opravy, pokud nebude dohodnuto jinak. Během

záruční doby se dodavatel zavazuje zajistit bezplatně všechny periodické prohlídky, technické kontroly a validace zboží, vyplývá-li povinnost k jejich provádění z platných obecně závazných právních předpisů nebo z pokynů výrobce zboží.

Ustanovení V. **Zajištění plnění povinností**

1. V případě prodlení dodavatele s plněním dle smlouvy je stanovena smluvní pokuta ve výši 0,1 % z celkové ceny plnění za každý den prodlení.
2. Dodavatel je oprávněn v případě prodlení objednatele s úhradou faktury úrok z prodlení v zákonem stanovené výši.
3. V případě porušení povinnosti uvedené v ustanovení čl. II odst. 4 těchto obchodních podmínek je dodavatel povinen zaplatit smluvní pokutu ve výši 1.000,- Kč za každý jednotlivý případ porušení.
4. Dodavatel zaplatí smluvní pokutu podle smlouvy na účet objednatele do 14 dnů po obdržení vyúčtování smluvní pokuty. Objednatel je oprávněn, zejména v případě, kdy zhotovitel ve stanovené lhůtě neuhradí smluvní pokutu, odečíst ze svých závazků vůči dodavateli své finanční nároky na smluvní pokutu, kterou dodavateli vyúčtuje.
5. Pokud není v ostatních ustanoveních smlouvy uvedeno jinak, zaplacení smluvní pokuty dodavatelem objednateli nezbavuje dodavatele závazku splnit povinnosti dané mu smlouvou.
6. Oprávněnost nároku na smluvní pokutu není podmíněna žádnými formálními úkony ze strany objednatele.
7. Ujednáním smluvní pokuty není dotčeno právo objednatele na náhradu škody vzniklé z porušení povinnosti, ke kterému se tato smluvní pokuta vztahuje. Objednatel je oprávněn požadovat náhradu případné škody způsobené porušením povinnosti, na kterou se vztahuje smluvní pokuta, v plné výši.

Ustanovení VI. **Odstoupení od smlouvy**

1. Každá ze stran má právo bez zbytečného odkladu odstoupit od smlouvy v případě podstatného porušení smlouvy a dále v případě porušení smlouvy, které nebylo v dodatečné 10 denní lhůtě stanovené ke sjednání nápravy ani přes písemnou výzvu napraveno.
2. Podstatným porušením smlouvy se vedle důvodů uvedených v občanském zákoníku rozumí zejména:
 - a. dodavatel se zpozdil s plněním jakékoliv ze svých povinností (zejména nedodržel termín plnění) stanovených touto smlouvou o více než 15 dnů, nedohodnou-li se strany písemně jinak,
 - b. dodavatel nedodržel technologický postup nebo nepoužil materiál v odpovídající kvalitě, což se zjistí až dodatečně,
 - c. dodavatel přestal plnit podmínky uvedené v Nařízení Rady (EU) 2022/576 ze dne 8. 4. 2022,

- d. objednatel se zpozdil s plněním jakékoliv ze svých povinností (zejména nedodržel termín úhrady ceny) stanovených touto smlouvou o více než 15 dnů; nedohodnou-li se strany písemně jinak.
3. V případě odstoupení objednatele od smlouvy z důvodu podstatného porušení smlouvy dodavatele nemá dodavatel nárok na zaplacení ceny podle čl. II. smlouvy, a to ani na její poměrnou část, pokud se objednatel s dodavatelem nedohodnou písemně jinak. Dodavatel je pouze oprávněn žádat po objednateli to, o co se objednatel obohatil. Odstoupením od smlouvy není dotčen nárok objednatele na náhradu případné škody.
4. V případě odstoupení dodavatele od smlouvy z důvodu podstatného porušení smlouvy objednatelem, nemá dodavatel nárok na úhradu ceny. Odstoupením od smlouvy není dotčen nárok dodavatele na náhradu případné škody.

Ustanovení VII.

Předání předmětu smlouvy, přechod vlastnictví

1. Předmět smlouvy bude předán objednateli v místě plnění uvedeném v odstavci 6. článku III. smlouvy.
2. Předmět smlouvy je splněn okamžikem podepsání závěrečného předávacího protokolu, a to bezodkladně po dodání předmětu smlouvy, montáži, instalaci, uvedení do provozu a zaškolení obsluhy. Podepsáním závěrečného předávacího protokolu přechází vlastnické právo na objednatele.

Ustanovení VIII.

Závěrečná ujednání

1. Jakékoliv změny smlouvy jsou platné pouze tehdy, jestliže byly dohodnuty formou číslovaného dodatku ke smlouvě podepsaného oběma smluvními stranami. Tyto dodatky budou tvořit nedílnou součást smlouvy. Změny kontaktních osob se považují za provedené dnem doručení doporučeného dopisu druhé smluvní straně.
2. Dodavatel je povinen mít po dobu plnění uvedenou v čl. III. smlouvy, uzavřenou platnou a účinnou pojistnou smlouvu, jejímž předmětem je pojištění odpovědnosti za škodu způsobenou dodavatelem třetí osobě v minimální výši pojistného plnění 1 000 000,- Kč. Dodavatel je povinen předložit objednateli kopii pojistné smlouvy případně potvrzení pojistitele nejpozději v okamžiku zahájení montáže na místě samém. Porušení povinnosti dle věty první je považováno za podstatné porušení smlouvy.

Dodavatel:	Diametral obchodní společnost s.r.o.	IČO	7716435	E-mail	
Adresa:	Václava Špačka 1759, Horní Počernice, 193 00 Praha 9	DIČ	CZ07716435	Telefon	

Dodávka laboratorních stolů do objektu B v areálu Do Nového
Název projektu: SPŠ elektrotechnická Pardubice - rekonstrukce areálu Do Nového
CZ.06.04.01/00/22_042/0006774

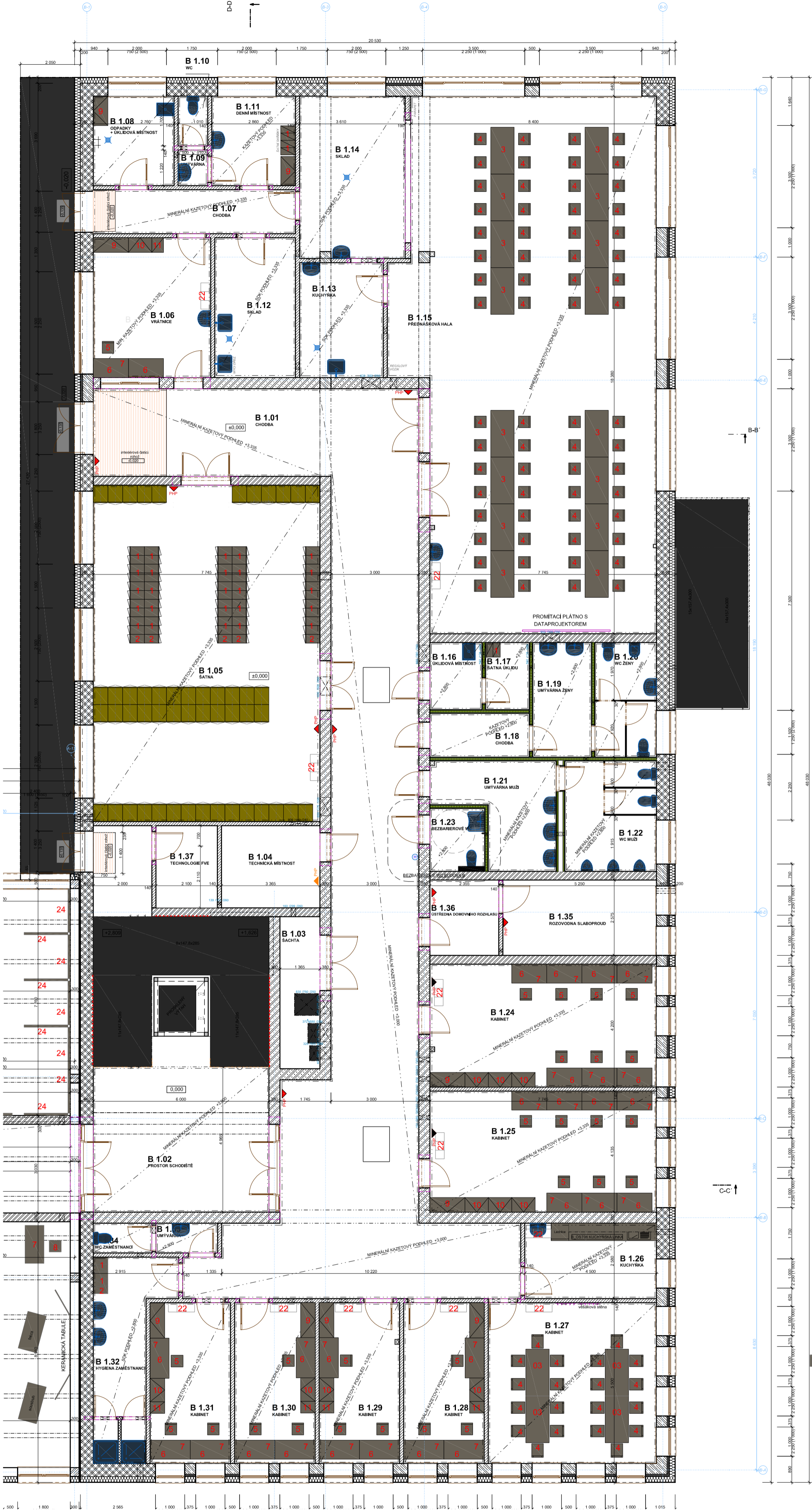
pozn. Uvedené ceny jsou včetně dopravy a montáže

Číslo položky	Název zařízení	Ks	Měrná jednotka	Cena za jednotku bez DPH	Cena celkem bez DPH	DPH	Cena celkem vč. DPH
1	Sestava stolu - žákovské pracoviště Stůl – výška, šířka, hloubka: 750-780×1600×800 mm, min. nosnost 250 kg. Pracovní deska – 1600×800 mm – laminovaná dřevotříška min. 30 mm s tloušťkou HPL laminátu minimálně 0,8 mm, ABS hrany tloušťky min. 3 mm, odolnost laminátu vyhovující normě ČSN EN 438-2 (zadavatel umožňuje nabídnout rovnocenné řešení), barva desky stolu šedá. Stoly v řadě na sebe a proti sobě musí zcela navazovat celou plochou, viz. technický nákres. Nosná ocelová konstrukce podnože, prášková barva (výběr min. z 10 odstínů barev RAL), nohy stolu s možností individuálního dostavení výšky v rozsahu min. 0-20 mm z důvodů vyrovnání ev. nerovností na podlaze. Maximální výška stolu včetně nástavby - 1500 mm. Mezi pracovní deskou a nadstavbou s moduly vznikne úložný prostor min. 100 mm. Vybavení nadstavby: Modul čítače a generátoru funkcí min. průběh sinus, obdélník, trojúhelník (čítač min. 100 MHz, generátor min. 30 MHz) Modul dvojitého DC laboratorního regulovatelného zdroje a pevného zdroje, tj. min 2× 0 ÷ 30 V / min 0-2 A; 1× 5 V / 3 A Modul digitálního dvoukanalového osciloskopu; min 30 MHz Modul odporové dekády, min. 1 Ω – 999 kΩ Další vybavení stolu - 1× Total stop tlačítko všech lab. stolů (barevně nezaměnitelné s jiným tlačítkem na stole), 4× zásuvka 1 / N / PE, 230 V 16 A, tlačítko pro vypnutí stolu. Rozmístění modulů stolu bude přizpůsobeno pro dvě pracovní místa. Na připojení stolů je možno využít čtyři připravené samostatně jištěné zásuvky. Stoly budou mezi sebou propojeny, kabeláž musí být vedena skrytě. V místnosti B 2.17 bude v nadstavbě stolu přidána 1x zásuvka 3/N/PE, 400V, 16A u každého žákovského stolu.	18	ks	89 590,-	1 612 620,-	338 650,-	1 951 270,-
2	Sestava stolu - pracoviště učitele	3	ks	42 836,-	128 508,-	26 987,-	155 495,-

<p>Stůl – výška, šířka, hloubka: 750-780×1600×800 mm, min. nosnost 100 kg. Pracovní deska – 1600×800 mm – laminovaná dřevotřískka min. 30 mm s tloušťkou HPL laminátu minimálně 0,8 mm, ABS hrany tloušťky min. 3 mm, odolnost laminátu vyhovující normě ČSN EN 438-2 (zadavatel umožňuje nabídnout rovnocenné řešení), barva desky stolu šedá. Nosná ocelová konstrukce podnože, prášková barva (výběr min. z 10 odstínů barev RAL), nohy stolu s možností individuálního dostavení výšky v rozsahu min. 0-20 mm z důvodů vyrovnání ev. nerovností na podlaze. Maximální výška stolu včetně nástavby - 1500 mm. Další vybavení - 1x Total stop tlačítko všech lab. stolů, min. 1x HDMI, 2x zásuvka 1 / N / PE, 230 V 16 A. Na připojení stolů je možno využít čtyři připravené samostatně jištěné zásuvky. Stoly budou mezi sebou propojeny, kabeláž musí být vedena skrytě. V místnosti B 2.17 bude v nadstavbě stolu přidána 1x zásuvka 3/N/PE, 400V, 16A u učitelského stolu.</p>					
Celkem	21	132 426,-	1 741 128,-	365 637,-	2 106 765,-

02	LABORATORNÍ STOLY V OBJEKTU B		
OZN.:	1	POČET KUSŮ:	18
NÁZEV:	Sestava stolů - žákovské pracoviště		
UMÍSTĚNÍ:	B. 2.17, B 2.18, B 2.19		
počet kusů	6	6	6
POPIS:	<p>Stůl – výška, šířka, hloubka: 750-780×1600×800 mm, min. nosnost 250 kg.</p> <p>Pracovní deska – 1600×800 mm – laminovaná dřevotřískka min. 30 mm s tloušťkou HPL laminátu minimálně 0,8 mm, ABS hrany tloušťky min. 3 mm, odolnost laminátu vyhovující normě ČSN EN 438-2 (zadavatel umožňuje nabídnout rovnocenné řešení), barva desky stolu šedá.</p> <p>Stoly v řadě na sebe a proti sobě musí zcela navazovat celou plochou, viz. technický náčrt.</p> <p>Nosná ocelová konstrukce podnože, prášková barva (výběr min. z 10 odstínů barev RAL), nohy stolu s možností individuálního dostavení výšky v rozsahu min. 0-20 mm z důvodů vyrovnání ev. nerovností na podlaze.</p> <p>Maximální výška stolu včetně nastavby - 1500 mm.</p> <p>Mezi pracovní deskou a nadstavbou s moduly vznikne úložný prostor min. 100 mm.</p> <p>Vybavení nadstavby:</p> <p>Modul čítače a generátoru funkcí min. průběh sinus, obdélník, trojúhelník (čítač min. 100 MHz, generátor min. 30 MHz)</p> <p>Modul dvojitého DC laboratorního regulovatelného zdroje a pevného zdroje, tj. min 2× 0 ÷ 30 V / min 0-2 A; 1× 5 V / 3 A</p> <p>Modul digitálního dvoukanálového osciloskopu; min 30 MHz</p> <p>Modul odporové dekády, min. 1 Ω – 999 kΩ</p> <p>Další vybavení stolu - 1× Total stop tlačítko všech lab. stolů (barevně nezaměnitelné s jiným tlačítkem na stole), 4× zásuvka 1 / N / PE, 230 V 16 A, tlačítko pro vypnutí stolu. Rozmístění modulů stolu bude přizpůsobeno pro dvě pracovní místa. Na připojení stolů je možno využít čtyři připravené samostatně jištěné zásuvky. Stoly budou mezi sebou propojeny, kabeláž musí být vedena skrytě.</p> <p>V místnosti B 2.17 bude v nadstavbě stolu přidána 1x zásuvka 3/N/PE, 400V, 16A u každého žákovského stolu.</p>		
POZNÁMKY:			

OZN.:	2	POČET KUSŮ:	3
NÁZEV:	Sestava stolů - pracoviště učitele		
UMÍSTĚNÍ:	B. 2.17, B 2.18, B 2.19		
počet kusů	1	1	1
POPIS:	<p>Stůl – výška, šířka, hloubka: 750-780×1600×800 mm, min. nosnost 100 kg.</p> <p>Pracovní deska – 1600×800 mm – laminovaná dřevotřískka min. 30 mm s tloušťkou HPL laminátu minimálně 0,8 mm, ABS hrany tloušťky min. 3 mm, odolnost laminátu vyhovující normě ČSN EN 438-2 (zadavatel umožňuje nabídnout rovnocenné řešení), barva desky stolu šedá.</p> <p>Nosná ocelová konstrukce podnože, prášková barva (výběr min. z 10 odstínů barev RAL), nohy stolu s možností individuálního dostavení výšky v rozsahu min. 0-20 mm z důvodů vyrovnání ev. nerovností na podlaze.</p> <p>Maximální výška stolu včetně nastavby - 1500 mm.</p> <p>Další vybavení - 1× Total stop tlačítko všech lab. stolů, min. 1x HDMI, 2× zásuvka 1 / N / PE, 230 V 16 A. Na připojení stolů je možno využít čtyři připravené samostatně jištěné zásuvky. Stoly budou mezi sebou propojeny, kabeláž musí být vedena skrytě.</p> <p>V místnosti B 2.17 bude v nadstavbě stolu přidána 1x zásuvka 3/N/PE, 400V, 16A u učitelského stolu.</p>		
POZNÁMKY:			

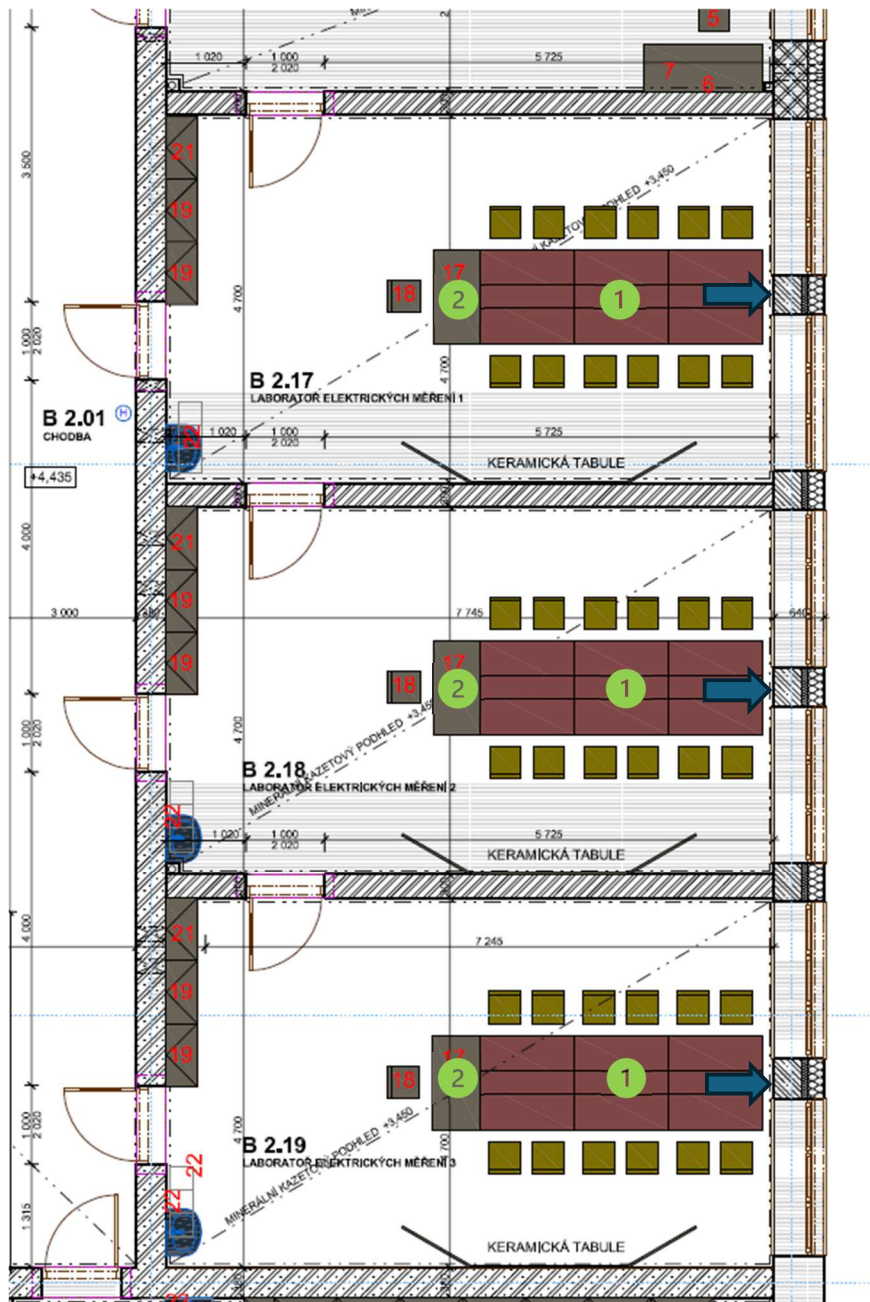


LEGENDA ZNAČENÍ NÁBYTKU

- NOVÝ NÁBYTEK
- REPASOVANÝ NÁBYTEK
- STAVAJÍCÍ NÁBYTEK
- SANITÁRNÍ VYBAVENÍ

VNITŘNÍ VYBAVENÍ OBJEKT B

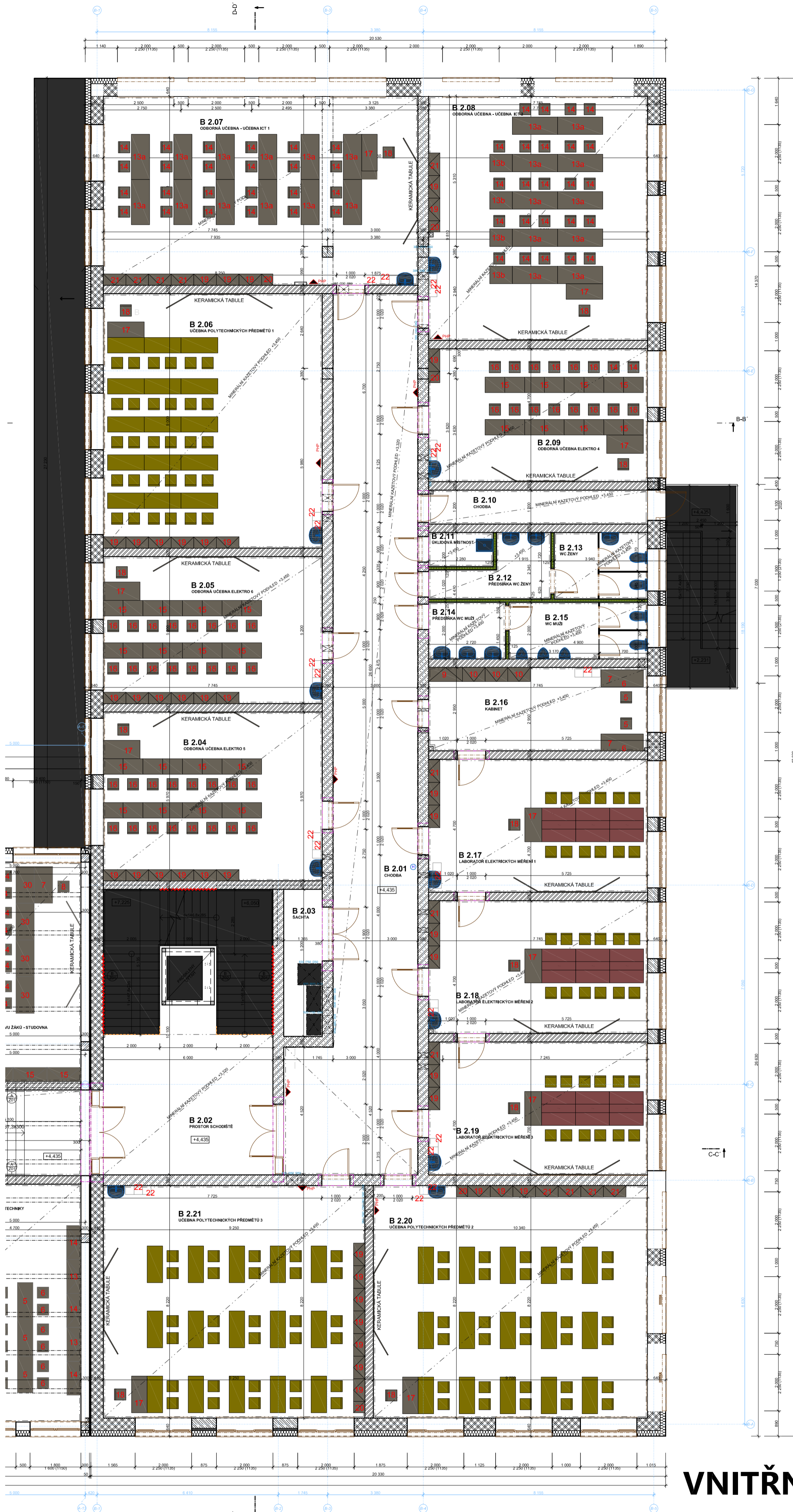
PŮDORYS 1.NP



➡ 4x zásuvka 230 V

① hnízdo 6 žákovských stolů pro 12 žáků

② pracoviště učitele s ovládacími tlačítky



LEGENDA ZNAČENÍ NÁBYTKU

- NOVÝ NÁBYTEK
- REPASOVANÝ NÁBYTEK
- STAVAJÍCÍ NÁBYTEK
- SANITÁRNÍ VYBAVENÍ

VNITŘNÍ VYBAVENÍ OBJEKT B

PŮDORYS 2.NP

Příloha č. 4 smlouvy

Povinnosti dodavatele vyplývající z finanční spoluúčasti evropských fondů na realizaci projektu

Název projektu: **SPŠ elektrotechnická Pardubice – rekonstrukce areálu Do Nového**

Reg. číslo projektu: **CZ.06.04.01/00/22_042/0006774**

Poskytovatel podpory: **Ministerstvo pro místní rozvoj České republiky z Integrovaného regionálního operačního programu (2021 – 2027)**

Specifický cíl: **Zvýšení kvality a dostupnosti infrastruktury pro vzdělávání a celoživotní učení**

Výzva číslo: **42. výzva IROP – Střední školy - SC 4.1 (MRR)**

- 1) Na každé faktuře bude uveden název projektu a registrační číslo projektu. Faktury musí obsahovat účel fakturovaných částek a budou přesně specifikovat jednotlivé způsobilé a nezpůsobilé výdaje, vše v souladu se zadávací dokumentací nebo dle požadavků projektového manažera.
- 2) Dodavatel si je vědom, že ve smyslu § 2, písm. e), zákona č. 320/2001 Sb., o finanční kontrole ve veřejné správě a o změně některých zákonů, ve znění pozdějších předpisů, je povinen poskytnout součinnost při výkonu finanční kontroly a to v případě, že k tomu bude objednatelem vyzván.
- 3) Dodavatel se ve spolupráci s objednatelem zavazuje poskytnout kontrolním orgánům jakékoliv dokumenty vztahující se k realizaci projektu, podat informace a umožnit vstup do svého sídla a jakýchkoliv dalších prostor a na pozemky související s projektem nebo jeho realizací. Dodavatel se zavazuje poskytnout na výzvu své daňové účetnictví nebo daňovou evidenci k nahlédnutí v rozsahu, který souvisí s projektem. Dodavatel se dále zavazuje provést v požadovaném termínu, rozsahu a kvalitě opatření vedoucí k odstranění kontrolních zjištění a informovat o nich příslušný kontrolní orgán, objednatele a poskytovatele dotace.
- 4) Kontrolními orgány se rozumí osoby pověřené ke kontrole Evropskou komisí, Evropským účetním dvorem, Nejvyšším kontrolním úřadem, Ministerstvem financí ČR, Ministerstvem kultury ČR, popř. jiným poskytovatelem dotace či zprostředkujícím subjektem, jakož i dalšími orgány oprávněnými k výkonu kontroly (např. státní stavební dohled).
- 5) Dodavatel bere na vědomí, že poskytovatel dotace je oprávněn provést u projektu nezávislý vnější audit. Dodavatel je povinen při výkonu auditu spolupůsobit.
- 6) Dodavatel je povinen spolupracovat s objednatelem při zpracování monitorovacích zpráv (průběžných, etapových nebo závěrečných), žádostí o platbu, oznámení žadatele o změně projektu, závěrečného vyhodnocení akce.
- 7) Dodavatel se zavazuje archivovat dokumenty související s dodávkou 10 let od jejího ukončení.
- 8) Dodavatel se zavazuje písemně poskytnout na žádost objednatele jakékoliv doplňující informace související s realizací projektu a to ve lhůtě stanovené objednatelem.

Další povinnosti dodavatele vyplývají také z pravidel pro žadatele a příjemce, včetně příloh a dalších dokumentů dostupných na <https://irop.gov.cz/cs/vyzvy-2021-2027/vyzvy/42vyzvairop>.

- 9) Veškeré aktivity dodavatele v rámci projektu musí být realizovány v souladu s cíli a zásadami udržitelného rozvoje a zásadou „významně nepoškozoat“ („DNSH“) v oblasti životního prostředí.