



Pardubický kraj

Komenského náměstí 125, Pardubice 532 11

zn. KUPA-5875/2026-1

ZADÁVACÍ DOKUMENTACE

(dále též jako „ZD“)

Veřejný zadavatel
Pardubický kraj
se sídlem Komenského náměstí 125, 532 11 Pardubice
IČO: 708 92 822

vyhlašuje nadlimitní veřejnou zakázku na dodávky
zadávanou v otevřeném řízení dle zákona č. 134/2016 Sb.,
o zadávání veřejných zakázek, v platném znění (dále jen „ZZVZ“)

„Dodávka nábytku pro SŠ gastronomická a technická Žamberk“

1. IDENTIFIKAČNÍ ÚDAJE ZADAVATELE

Název: Pardubický kraj
Právní forma: Veřejnoprávní korporace
Sídlo: Komenského náměstí 125, 532 11 Pardubice
IČO: 708 92 822
DIČ: CZ70892822
Zastoupen: JUDr. Martinem Netolickým, Ph.D., hejtmanem Pardubického kraje
Kontaktní osoba: Ing. Veronika Fejtová, oddělení veřejných zakázek
Tel: +420 466 026 491
E-mail: veronika.fejtova@pardubickykraj.cz

Systémové číslo veřejné zakázky na profilu: P25V00000620

Profil zadavatele: https://zakazky.pardubickykraj.cz/profile_display_2.html

Místo přístupu k zadávací dokumentaci: <https://zakazky.pardubickykraj.cz/vz00005849>

2. PŘEDMĚT VEŘEJNÉ ZAKÁZKY

Předmětem plnění veřejné zakázky je dodávka vnitřního nábytkového vybavení v rámci projektu „SŠ gastronomická a technická Žamberk – rekonstrukce a vybavení odborných učeben a dílen“.

Podrobnější informace jsou obsaženy v návrhu smlouvy (příloha č. 2 ZD), položkovém rozpočtu – výkazu výměr (příloha č. 3 ZD) a v knize prvků – technická specifikace (příloha č. 4 ZD). Pokud je rozdíl ve specifikaci mezi položkovým rozpočtem a knihou prvků – technická specifikace, platí specifikace v položkovém rozpočtu.

Klasifikace předmětu veřejné zakázky (CPV)

39200000-4 Zařízení interiérů

39120000-9 Stoly, skříně, psací stoly a knihovny

39110000-6 Sedadla, židle a související výrobky a jejich díly

3. PŘEDPOKLÁDANÁ HODNOTA VEŘEJNÉ ZAKÁZKY

Předpokládaná hodnota veřejné zakázky je **3 832 800,00 Kč bez DPH**.

4. DOBA A MÍSTO PLNĚNÍ VEŘEJNÉ ZAKÁZKY

Termín plnění: Příprava dodávky bude zahájena po účinnosti smlouvy. Termín přeměření místa plnění je dodavatel povinen dohodnout s objednatelem tak, aby nebylo bráněno řádnému provádění stavby, do které bude vnitřní vybavení dodáváno. Předání místa plnění pro instalaci vybavení proběhne na základě písemné výzvy ze strany objednatele. Ukončení dodávky nejpozději do 15. 9. 2026 (blíže viz návrh smlouvy).

Místo plnění veřejné zakázky: SŠ gastronomická a technická Žamberk, Zemědělská 846, 56401 Žamberk

5. POŽADAVKY NA KVALIFIKACI DODAVATELŮ

Veškeré doklady prokazující splnění kvalifikace postačí v nabídce předložit v prosté kopii. Dodavatel může dle § 86 odst. 2 ZZVZ nahradit předložení kvalifikačních dokladů čestným

prohlášením nebo jednotným evropským osvědčením pro veřejné zakázky dle § 87 ZZVZ. Zadavatel nabízí vzor čestného prohlášení uvedený v příloze č. 1 této ZD "formulář nabídky".

Doklady prokazující základní způsobilost musí prokazovat splnění požadované způsobilosti nejpozději v době 3 měsíců před dnem zahájení zadávacího řízení.

5.1. Základní způsobilost

Dodavatel prokazuje základní způsobilost dle **§ 74 odst. 1 písm. a) až e) ZZVZ** způsobem dle **§ 75 odst. 1 ZZVZ**.

Dodavatel tak předloží:

- výpis z evidence Rejstříku trestů ve vztahu k § 74 odst. 1 písm. a)
- potvrzení příslušného finančního úřadu ve vztahu k § 74 odst. 1 písm. b)
- čestné prohlášení ve vztahu ke spotřební dani ve vztahu k § 74 odst. 1 písm. b)
- čestné prohlášení ve vztahu k § 74 odst. 1 písm. c)
- potvrzení okresní správy sociálního zabezpečení ve vztahu k § 74 odst. 1 písm. d)
- výpis z obchodního rejstříku nebo čestné prohlášení ve vztahu k § 74 odst. 1 písm. e)

5.2. Profesní způsobilost

Dodavatel prokazuje profesní způsobilost dle **§ 77 odst. 1, 2 ZZVZ**. Dodavatel tak předloží:

- výpis z obchodního rejstříku nebo jiné obdobné evidence, pokud jiný právní předpis zápis do takové evidence vyžaduje;
- doklad o oprávnění k podnikání v rozsahu odpovídajícímu předmětu veřejné zakázky, tedy alespoň doklad prokazující příslušné živnostenské oprávnění „Výroba, obchod a služby neuvedené v přílohách 1 až 3 živnostenského zákona“.

5.3. Technická kvalifikace

Seznam významných dodávek

a) rozsah a způsob prokázání požadovaných informací a dokladů:

K prokázání kritérií technické kvalifikace podle **§ 79 odst. 2 písm. b) ZZVZ** dodavatel doloží **seznam významných dodávek** (referencí) poskytnutých za poslední 3 roky před zahájením tohoto zadávacího řízení. Dodavatel předloží formou čestného prohlášení seznam významných dokončených dodávek s uvedením jejich stručného popisu, ceny, termínu realizace a identifikace objednatele.

b) minimální úroveň:

Dodavatel prokáže toto kvalifikační kritérium, pokud v posledních 3 letech ode dne zahájení zadávacího řízení realizoval (dokončil) **alespoň 2 referenční dodávky**, jejichž předmětem byla dodávka vnitřního nábytkového vybavení ve výši alespoň 1 900 000 Kč bez DPH za každou takovou referenci.

Dokončenou dodávkou se rozumí akceptace zakázky objednatelem. Není tak vyloučeno, aby stále trval jiný závazek ze smlouvy, např. poskytování servisu.

5.4. Prokázání kvalifikace prostřednictvím jiných osob (§ 83)

Dodavatel může prokázat určitou část technické kvalifikace nebo profesní způsobilosti s výjimkou kritéria podle § 77 odst. 1 ZZVZ prostřednictvím jiných osob. Dodavatel je v takovém případě povinen zadavateli předložit:

- a) doklady prokazující splnění profesní způsobilosti podle § 77 odst. 1 ZZVZ jinou osobou,
- b) doklady prokazující splnění chybějící části kvalifikace prostřednictvím jiné osoby,
- c) doklady o splnění základní způsobilosti podle § 74 ZZVZ jinou osobou,

- d) smlouvu nebo jinou osobou o podepsané potvrzení o její existenci, jejímž obsahem je písemný závazek jiné osoby k poskytnutí plnění určeného k plnění veřejné zakázky nebo k poskytnutí věcí nebo práv, s nimiž bude dodavatel oprávněn disponovat při plnění veřejné zakázky, a to alespoň v rozsahu, v jakém jiná osoba prokázala kvalifikaci za dodavatele.

5.5. Předkládání dokladů

Pokud není dodavatel z důvodů, které mu nelze přičítat, schopen předložit požadovaný doklad, je oprávněn předložit jiný rovnocenný doklad.

6. PROHLÁŠENÍ DLE Z. Č. 159/2006 SB., O STŘETU ZÁJMŮ DLE NAŘÍZENÍ RADY (EU) 2022/576

Dodavatel v nabídce předloží čestné prohlášení (příloha „formulář nabídky“), že

- není obchodní společností, ve které veřejný funkcionář uvedený v § 2 odst. 1 písm. c) zák. č. 159/2006 Sb., o střetu zájmů, v platném znění nebo jím ovládaná osoba vlastní podíl představující alespoň 25 % účasti společníka v obchodní společnosti a
- že neprokazuje svou kvalifikaci prostřednictvím osoby uvedené v předchozí odrážce.
- že není dodavatelem, který je:
 - a) ruským státním příslušníkem, fyzická či právnická osoba nebo subjekt či orgán se sídlem v Rusku,
 - b) právnickou osobou, subjektem nebo orgánem, který je z více než 50 % přímo či nepřímo vlastněn některým ze subjektů uvedených v písmeni a) výše, nebo
 - c) fyzickou nebo právnickou osobou, subjektem nebo orgánem, které jednájí jménem nebo na pokyn některého ze subjektů uvedených v písmeni a) nebo b) výše, včetně subdodavatelů, dodavatelů nebo subjektů, jejichž způsobilost je využívána ve smyslu směrnic o zadávání veřejných zakázek, pokud představují více než 10 % hodnoty zakázky, nebo společně s nimi.

7. OBCHODNÍ A PLATEBNÍ PODMÍNKY

7.1. Dodavatel je povinen respektovat obchodní a platební podmínky uvedené v návrhu smlouvy, který tvoří přílohu č. 2 této ZD.

7.2. Zadavatel stanoví, že součástí nabídky dodavatele nebude podepsaný návrh smlouvy, ale akceptace smluvních a obchodních podmínek. Zadavatel nabízí ke splnění tohoto požadavku vzorové čestné prohlášení (viz příloha “formulář nabídky”).

S vybraným dodavatelem pak bude uzavřena smlouva v souladu s návrhem smlouvy uvedeným v této ZD a akceptací dodavatele, a to zásadně v elektronické podobě.

8. TECHNICKÉ PODMÍNKY

8.1. Technické podmínky vymezující předmět veřejné zakázky jsou uvedeny v návrhu smlouvy (příloha č. 2 ZD), v položkovém rozpočtu (příloha č. 3 ZD) a v knize prvků – technická specifikace (příloha č. 4 ZD). Knihu prvků – technická specifikace a položkový rozpočet vypracovala společnost TE3S studio s.r.o., Drtinova 557/10, Smíchov, 150 00 Praha, IČO 109 51 172.

8.2. Zadavatel v příloze „Položkový rozpočet“ stanoví technické podmínky a podrobný popis položek v souladu s § 89 odst. 1 písm. a) a § 90 ZZVZ, které je dodavatel povinen splnit.

8.3. U každého použitého odkazu na normy nebo technické dokumenty zadavatel umožňuje nabídnout rovnocenné řešení.

8.4. Zadavatel dále upozorňuje dodavatele na skutečnost, že zadávací dokumentace je souhrnem požadavků zadavatele a nikoliv konečným souhrnem veškerých požadavků vyplývajících z obecně známých platných a odborných norem. Dodavatel se tak musí při zpracování své nabídky vždy řídit nejen požadavky obsaženými v zadávací dokumentaci, ale předně ustanoveními příslušných obecně platných norem.

9. POŽADAVKY NA ZPŮSOB ZPRACOVÁNÍ NABÍDKOVÉ CENY

9.1. Nabídkovou cenu bez DPH (za jednotku) dodavatel uvede ve sloupci E v položkovém rozpočtu – výkazu výměr. Množstevní ceny a ceny vč. DPH jsou dopočítávány automaticky za použití matematického vzorce. Cena včetně DPH je cenou nejvýše přípustnou a zahrnuje v souladu s požadovanou specifikací dodávky veškeré náklady dodavatele vzniklé v souvislosti s realizací předmětu veřejné zakázky. Cena může být měněna pouze v souvislosti se změnou daňových předpisů majících prokazatelný vliv na uvedenou cenu. Ceny musí být uvedeny bez DPH, částka DPH a včetně DPH.

9.2. Nebude-li součástí nabídky dodavatele údaj o nabídkové ceně (zásadně položkový rozpočet), bude dodavatel vyloučen z účasti na zadávacím řízení.

10. POŽADAVKY NA ZPRACOVÁNÍ A ČLENĚNÍ NABÍDKY

10.1. Nabídka:

- bude předložena v elektronické podobě pomocí elektronického nástroje E-ZAK dostupného na <https://zakazky.pardubickykraj.cz/>,
- bude zpracována v českém jazyce,
- bude obsahovat akceptaci smluvních a obchodních podmínek,
- bude obsahovat vyplněný položkový rozpočet – výkaz výměr,
- bude obsahovat doklady, jimiž dodavatel prokazuje splnění podmínek účasti (kvalifikace, prohlášení ke střetu zájmů).

10.2. Zadavatel doporučuje dodavatelům, aby zpracovali nabídku v následujícím členění:

- formulář nabídky (viz příloha 1 ZD),
- doklady o splnění kvalifikace – kopie certifikace nebo jednotné evropské osvědčení pro veřejné zakázky,
- souhlas se smluvními a obchodními podmínkami (viz příloha 1 ZD),
- oceněný položkový rozpočet – výkaz výměr (viz příloha č. 3 ZD).

11. LHŮTA, FORMA A ZPŮSOB PODÁNÍ NABÍDEK, KOMUNIKACE

11.1. Lhůta pro podání nabídky

Nabídku doručte nejpozději **do 13. 4. 2026 do 10:00 hod.**

11.2. Forma a způsob podání nabídek

Zadavatel dle ust. § 103 odst. 1 písm. c) a § 107 odst. 1 ZZVZ stanovil pouze elektronickou formu nabídek. Nabídky se podávají prostřednictvím elektronického nástroje E-ZAK (<https://zakazky.pardubickykraj.cz/>) vložím její elektronické podoby přes odkaz „poslat nabídku“ na kartě této veřejné zakázky.

11.3. Komunikace

Veškeré úkony v zadávacím řízení a veškerá komunikace probíhají elektronicky, zásadně prostřednictvím elektronického nástroje E-ZAK, datové schránky a e-mailu. Dodavatel je povinen provést **registraci v elektronickém nástroji**.
Podrobné informace o ovládání systému naleznete v uživatelské příručce a manuálu appletu elektronického podpisu.

V případě jakýchkoli otázek týkajících se technického nastavení kontaktujte, prosím, provozovatele elektronického nástroje E-ZAK na e-mailu: podpora@ezak.cz; podpora@fen.cz nebo tel. číslo +420 515 917 947; +420 538 702 719.

11.4. Vzhledem k elektronické podobě nabídek neprobíhá veřejné otevírání nabídek.

12. ZADÁVACÍ LHŮTA

Zadavatel stanovuje zadávací lhůtu v délce 3 měsíců od konce lhůty pro podání nabídek. Účastník zadávacího řízení nesmí po dobu běhu zadávací lhůty ze zadávacího řízení odstoupit.

13. PRAVIDLA PRO HODNOCENÍ NABÍDEK

Nabídky budou hodnoceny podle jejich ekonomické výhodnosti, a to podle nejnižší celkové nabídkové ceny vč. DPH, kdy jako nejvýhodnější nabídka bude považována nabídka s nejnižší nabídkovou cenou.

Dodavatel musí v nabídce doložit údaje rozhodné pro hodnocení (zásadně vyplněný položkový rozpočet – výkaz výměr). Jeho pozdější doplňování je dle § 46 ZZVZ nepřípustné.

14. DALŠÍ PODMÍNKY

14.1. Informace o skutečném majiteli vybraného dodavatele budou zadavatelem zjišťovány postupem dle ust. § 122 odst. 5 nebo 6 ZZVZ.

14.2. Zadavatel posoudil zadávací podmínky rovněž z pohledu zásady sociálně odpovědného zadávání, environmentálně odpovědného zadávání a inovací. Prvky odpovědného zadávání jsou zapracovány v technických a smluvních podmínkách.

14.3. Zadavatel dle § 104 písm. e) ZZVZ požaduje, aby vybraný dodavatel předložil objednateli kopii pojistné smlouvy případně potvrzení pojistitele nejpozději v okamžiku zahájení montáže na místě samém, jejímž předmětem je pojištění odpovědnosti za škodu způsobenou dodavatelem třetí osobě s minimálním pojistným plněním ve výši 1 mil. Kč.

15. PŘÍLOHY

Nedílnou součástí jsou následující přílohy:

1. Formulář nabídky
2. Návrh smlouvy
3. Položkový rozpočet – výkaz výměr
4. Kniha prvků – technická specifikace

Mgr. Pavel Menšíl
vedoucí kanceláře ředitele úřadu
pověřený hejtmanem

schváleno usnesením Rady Pardubického kraje dne 10. 03. 2026, č. R/897/26

Formulář nabídky

1.1. Název veřejné zakázky	Dodávka nábytku pro SŠ gastronomická a technická Žamberk
1.2. Identifikační údaje o zadavateli Název Sídlo IČO	Pardubický kraj
	Komenského nám. 125, 532 11 Pardubice
	708 92 822
1.3. Druh veřejné zakázky	dodávky
1.4. Forma zadávacího řízení	nadlimitní zakázka zadávaná v otevřeném řízení
1.5. Systémové číslo profilu	P25V00000620

Zadavatel poskytuje pro potřeby dodavatele formulář nabídky se vzory potřebných prohlášení ke splnění požadavků v zadávací dokumentaci č. j. KUPA-5875/2026-1 na předmětnou veřejnou zakázku.

Formulář nabídky		
Název veřejné zakázky		
Dodávka nábytku pro SŠ gastronomická a technická Žamberk		
Identifikační a kontaktní údaje dodavatele		
Obchodní firma	(doplň dodavatel)	
IČO	(doplň dodavatel)	
Sídlo	(doplň dodavatel)	
Číslo účtu	(doplň dodavatel)	
Kontaktní osoba	(doplň dodavatel)	
E-mail	(doplň dodavatel)	
Telefon	(doplň dodavatel)	
Osoba oprávněná jednat za dodavatele		
Jméno, příjmení	(doplň dodavatel)	
Funkce	(doplň dodavatel)	
Čestné prohlášení o splnění podmínek kvalifikace dle ust. § 86 odst. 2 z. č. 134/2016 Sb., o zadávání veřejných zakázek		
<p>Pro účely zadávacího řízení na shora uvedenou veřejnou zakázku prohlašuji, že shora uvedený dodavatel splňuje veškeré podmínky kvalifikace požadované zadavatelem v zadávací dokumentaci čj. KUPA-5875/2026-1, tedy:</p> <ol style="list-style-type: none"> 1. je způsobilým dle § 74 ZZVZ (kromě jiného nemá v České republice nebo v zemi svého sídla v evidenci daní ve vztahu ke spotřební dani zachycen splatný daňový nedoplatek a že nemá v České republice nebo v zemi svého sídla splatný nedoplatek na pojistném nebo na penále na veřejné zdravotní pojištění). 2. Splňuje profesní způsobilost dle bodu 5.2. zadávací dokumentace. 3. Splňuje technickou kvalifikaci dle bodu 5.3. zadávací dokumentace. 		
Seznam významných dodávek dodavatele dle bodu 5.3. zadávací dokumentace		
<p>Dodavatel prokáže toto kvalifikační kritérium, pokud v posledních 3 letech ode dne zahájení zadávacího řízení realizoval (dokončil) alespoň 2 referenční dodávky, jejichž předmětem byla dodávka vnitřního nábytkového vybavení ve výši alespoň 1 900 000 Kč bez DPH za každou takovou referenci.</p>		
1.	Název a stručný popis předmětu dodávky	(doplň dodavatel)
	Termín realizace	(doplň dodavatel)
	Identifikace objednatele	(doplň dodavatel)
	Kontaktní osoba objednatele vč. kontaktu na ni	(doplň dodavatel)

	Finanční rozsah v Kč bez DPH	(doplň dodavatel)
2.	Název a stručný popis předmětu dodávky	(doplň dodavatel)
	Termín realizace	(doplň dodavatel)
	Identifikace objednatele	(doplň dodavatel)
	Kontaktní osoba objednatele vč. kontaktu na ni	(doplň dodavatel)
	Finanční rozsah v Kč bez DPH	(doplň dodavatel)
Čestné prohlášení dle z. č. 159/2006 Sb., o střetu zájmů a dle nařízení vlády (EU) 2022/576		
<p>Pro účely zadávacího řízení na shora uvedenou veřejnou zakázku prohlašuji, že shora uvedený dodavatel</p> <ul style="list-style-type: none"> • není obchodní společností, ve které veřejný funkcionář uvedený v § 2 odst. 1 písm. c) zák. č. 159/2006 Sb., o střetu zájmů, v platném znění nebo jím ovládaná osoba vlastní podíl představující alespoň 25 % účasti společníka v obchodní společnosti a • že neprokazuje svou kvalifikaci prostřednictvím osoby uvedené v předchozí odrážce. • že není dodavatelem, který je: <ul style="list-style-type: none"> a) ruským státním příslušníkem, fyzická či právnická osoba nebo subjekt či orgán se sídlem v Rusku, b) právnickou osobou, subjektem nebo orgánem, který je z více než 50 % přímo či nepřímo vlastněn některým ze subjektů uvedených v písmeni a) výše, nebo c) fyzickou nebo právnickou osobou, subjektem nebo orgánem, které jedná jménem nebo na pokyn některého ze subjektů uvedených v písmeni a) nebo b) výše, <p>včetně subdodavatelů, dodavatelů nebo subjektů, jejichž způsobilost je využívána ve smyslu směrnic o zadávání veřejných zakázek, pokud představují více než 10 % hodnoty zakázky, nebo společně s nimi.</p>		
Souhlas se smluvními a obchodními podmínkami		
<p>Pro účely zadávacího řízení na shora uvedenou veřejnou zakázku prohlašuji, že shora uvedený dodavatel souhlasí se smluvními a obchodními podmínkami, které byly součástí zadávací dokumentace v užším slova smyslu, č. j. KUPA-5875/2026-1, a že v případě, kdy bude vybraným dodavatelem, uzavře smlouvu v souladu s takto stanovenými podmínkami.</p>		

Smlouva č. doplní objednatel

„Dodávka nábytku pro SŠ gastronomická a technická Žamberk“
uzavřená podle uzavřená dle § 2085 a násl. zákona č. 89/2012 Sb., občanský zákoník, ve
znění pozdějších předpisů

Smluvní strany

1. Objednatel: Pardubický kraj

Komenského náměstí 125

532 11 Pardubice

IČO: 708 92 822

DIČ: CZ70892822, neplátce

Zastoupen: JUDr. Martinem Netolickým, Ph.D., hejtmanem

Osoby oprávněné jednat ve věcech technických, k podpisu protokolu o
předání a převzetí dodávky: PhDr. Zuzana Pecháčková (ředitelka

školy), tel. 465 614 225, e-mail: zamek@zamek.zamberk.cz,

Ing. Miroslava Oravcová (Pk ORI), tel: 466 026 690, e-mail:

miroslava.oravcova@pardubickykraj.cz nebo Ing. Veronika

Vacková (Pk OŠ), tel: 466 026 228, e-mail:

veronika.vackova@pardubickykraj.cz

Bankovní spojení: ČSOB, a.s., pobočka Pardubice

č. účtu: 220764571/0300

2. Dodavatel: bude doplněno před podpisem smlouvy

zapsán v obchodním rejstříku, vedeném Krajským/Městským soudem v

....., sp. zn. **bude doplněno před podpisem smlouvy**

IČO: **bude doplněno před podpisem smlouvy**

DIČ: **bude doplněno před podpisem smlouvy**

Zastoupen: **bude doplněno před podpisem smlouvy**

Osoby oprávněné jednat ve věcech technických, k podpisu protokolu
o předání a převzetí dodávky: **bude doplněno před podpisem smlouvy**

Bankovní spojení: **bude doplněno před podpisem smlouvy**

č. účtu: je-li dodavatel plátcem DPH, **bude doplněno číslo účtu**, který je
správcem daně zveřejněn způsobem umožňujícím dálkový přístup dle §109
odst. 2 písm. c) zákona č. 235/2004 Sb., o DPH)

uzavírají tuto smlouvu na dodávku (dále jen „smlouva“), kterou se dodavatel zavazuje dodat
objednateli předmět smlouvy specifikovaný v článku I. smlouvy a objednatel se zavazuje
zaplatit cenu podle článku II. smlouvy, a to za podmínek dále ve smlouvě uvedených.

Preambule

Tato smlouva je uzavřena na základě zadávacího řízení nadlimitní veřejné zakázky na
dodávky zadávanou v otevřeném řízení s názvem **„Dodávka nábytku pro SŠ
gastronomická a technická Žamberk“**, evidenční číslo ve VVZ: **bude doplněno**
zadávané dle zákona č. 134/2016 Sb., o zadávání veřejných zakázek, v platném znění, mezi
objednatelům jako zadavatelem této veřejné zakázky a dodavatelem jako vybraným
dodavatelem k plnění této veřejné zakázky.

Článek I. **Předmět smlouvy**

Předmětem této veřejné zakázky je dodávka vnitřního nábytkového vybavení v rámci projektu „SŠ gastronomická a technická Žamberk – rekonstrukce a vybavení odborných učeben a dílen“ (dále jen „uživatel“), včetně koordinace poddodavatelů, instalace a montáže, zprovoznění, předvedení plné funkčnosti, dodání certifikátů, dopravy na místo plnění, prohlášení o shodě (dále jen „zboží“ nebo „předmět smlouvy“) dle položkového rozpočtu, který tvoří přílohu č. 2 této smlouvy. Součástí předmětu této smlouvy je rovněž poskytování záručního servisu za podmínek dle příslušných ustanovení smlouvy a obchodních podmínek.

1. Dodavatel se v souvislosti s dodávkou zboží zavazuje zajistit zejména:
 - a) co nejpřesnější přeměření prostor, do kterých bude zboží dodávat,
 - b) dopravu zboží na místo plnění, jeho vybalení a kontrolu,
 - c) výrobu, instalaci a montáž zboží,
 - d) předání instrukcí a návodů k obsluze a údržbě zboží (manuálů) v českém jazyce, a to 1x v listinné podobě a 1x v elektronické podobě,
 - e) prokazatelné proškolení obsluhy včetně předání protokolu o zaškolení obsluhy,
 - f) kompletní dokladovou část 1x v listinné podobě (zaškolení, protokolární předání zboží do provozu objednateli)
 - g) odvoz a likvidaci všech obalů a dalších materiálů použitých při plnění veřejné zakázky na vlastní náklady, v souladu s ustanoveními zákona č. 541/2020 Sb., o odpadech, v platném znění,
 - h) odstraňování vad díla po záruční dobu,
 - i) koordinaci poddodávek,
 - j) při dopravě a instalaci zboží zabezpečit ochranu podlahových krytin, profilovaného podhledu, otvorových výplní, maleb a umělecké výzdoby budov, včetně instalovaného vybavení expozice před případným poškozením,
 - k) vzorky, technické listy a výrobní dokumentaci dle požadavků objednatele, uživatele a zpracovatele projektové dokumentace,
 - l) spolupráci s dodavatelem stavebních prací, dodavatelem vybavení expozice a dodavateli autorských děl.
2. Předmět smlouvy bude dodán v rozsahu, parametrech a kvalitě dle specifikace předmětu dle knihy prvků – technická specifikace, kterou vypracovala společnost TE3S studio s.r.o., Drtinova 557/10, Smíchov, 150 00 Praha, která byla nedílnou součástí zadávací dokumentace na nadlimitní veřejnou zakázku na dodávky zadávanou v otevřeném řízení a dle položkového rozpočtu, který tvoří přílohu č. 2 smlouvy.
3. Dodavatel prohlašuje, že kvalitativní a technické vlastnosti zboží odpovídají požadavkům stanoveným obecně závaznými právními předpisy, zejména zákonem č. 22/1997 Sb. o technických požadavcích na výrobky, ve znění pozdějších předpisů, harmonizovanými českými technickými normami a ostatními ČSN a požadavkům stanoveným zadavatelem v zadávacích podmínkách k veřejné zakázce.

Článek II. **Cena**

1. Cena, kterou je objednatel povinen zaplatit dodavateli za řádné dodání předmětu smlouvy, činí:

Cena celkem bez DPH	,- Kč (bude doplněno)
DPH 21 %	,- Kč (bude doplněno)
 Cena celkem včetně DPH	 ,- Kč. (bude doplněno)

Položkový soupis prací a dodávek tvoří přílohu č. 2 této smlouvy.

2. Cena včetně DPH je cena pevná, nejvýše přípustná a nepřekročitelná a zahrnuje veškeré náklady dodavatele (zejména clo, obaly, manuály, zaškolení obsluhy, dopravu, montáž, instalaci, pojištění, likvidaci obalů, zabezpečení vhodné ochrany výtahu, záruční servis,) vzniklé v souvislosti s plněním popsáním v čl. I. této smlouvy včetně koordinace poddodávek a finanční vlivy (inflační, kurzový) po celou dobu realizace dodávky.
3. Cena může být měněna pouze v souvislosti se změnou daňových předpisů majících prokazatelný vliv na uvedenou cenu.
4. Objednatel se zavazuje uhradit dodavateli cenu uvedenou v odstavci 1. tohoto článku na základě faktur vystavených v souladu s dalšími podmínkami uvedenými v této smlouvě a způsobem uvedeným v ustanovení I. přílohy č. 1 této smlouvy (obchodní podmínky).

Článek III.

Termín plnění, místo plnění

1. Předmět smlouvy bude řádně splněn ze strany dodavatele nejpozději do 15. 9. 2026 s výjimkou položek č. 31, 32, 33, 34, 161, které budou dokončeny a předány nejpozději do 18. 07. 2026. Příprava dodávky bude zahájena po nabytí účinnosti smlouvy. Termín přeměření místa plnění je dodavatel povinen dohodnout s objednatelem tak, aby nebylo bráněno řádnému provádění stavby, do které bude vnitřní vybavení dodáváno. Úplné předání místa plnění pro instalaci vybavení bude následovat po písemném vyzvání ze strany objednatele. Předpokládaný termín dokončení stavby je stanoven na 18. 07. 2026.
2. Dodavatel před dodáním a instalací předmětu smlouvy předloží technické podklady pro dodávku (výrobní dokumentaci, vzorky výrobků, technické listy) objednateli k odsouhlasení. Pokud budou ze strany objednatele výhrady, je dodavatel povinen neprodleně je vyřešit a následně opět předložit ke kontrole a případnému odsouhlasení. Dodavatel bere na vědomí, že doba, po kterou řeší uvedené výhrady, nemá vliv na lhůtu pro plnění předmětu smlouvy.
3. Dodavatel se zavazuje průběžně objednatele informovat o průběhu plnění a výroby předmětu smlouvy, a to na schůzkách svolávaných objednatelem, kterých je dodavatel povinen se účastnit. Dodavatel umožní kontrolu jednotlivých částí dodávky přímo v prostorech dodavatele nebo jeho poddodavatelů a to uživatelem, zpracovatelem projektové dokumentace a objednatelem.
4. Lhůtu pro realizaci předmětu smlouvy dle odstavce 1 lze prodloužit pouze v případě, kdy dodavatel nemohl realizovat předmět smlouvy z důvodů výhradně na straně objednatele (například stavební nepřipravenost místa plnění). V takovém případě se lhůta pro plnění přiměřeně prodlužuje o dobu, kdy dodavatel nemohl z uvedených důvodů předmět smlouvy realizovat. Tímto nejsou dotčena další ustanovení této smlouvy.
5. Místem plnění předmětu smlouvy je SŠ gastronomická a technická Žamberk, Zemědělská 846, 56401 Žamberk
6. Předmět smlouvy se považuje podle této smlouvy za splněný, pokud zboží bylo řádně předáno včetně příslušné dokumentace, instalováno, zaškolená obsluha, provedeny potřebné revize a protokolárně převzato objednatelem formou zápisu o předání a převzetí.

7. Převzetí předmětu smlouvy jinými než oprávněnými a oběma stranám známými osobami nebude považováno za řádné.

Článek IV. Platební podmínky

1. Objednatel neposkytuje dodavateli zálohy.
2. Objednatel se zavazuje uhradit dodavateli cenu uvedenou v odstavci 1. tohoto článku na základě faktury vystavené v souladu s dalšími podmínkami uvedenými v této smlouvě a způsobem uvedeným v ustanovení I. přílohy č. 1 této smlouvy (obchodní podmínky).
3. Dodavatel je oprávněn fakturovat část ceny připadající na dokončení a předání vybavení (pol. č. 31, 32, 33, 34, 161) po protokolárním předání a převzetí tohoto vybavení objednatelem.
4. Termín splatnosti faktury je 30 dní ode dne jejího prokazatelného doručení objednateli.
5. Objednatel je oprávněn vrátit dodavateli bez zaplacení fakturu, která nemá náležitosti uvedené v Příloze 1 této smlouvy nebo vykazuje jiné vady. Současně s vrácením faktury sdělí objednatel dodavateli důvody vrácení. V závislosti na povaze vady je dodavatel povinen fakturu opravit nebo nově vyhotovit. Oprávněným vrácením faktury přestává běžet původní lhůta splatnosti faktury. Nová lhůta splatnosti začíná běžet ode dne doručení doplněné, opravené nebo nově vyhotovené faktury s příslušnými náležitostmi splňujícími podmínky této smlouvy objednateli.

Článek V. Sankce, smluvní pokuty

1. V případě porušení některých povinností daných dodavateli smlouvou má objednatel nárok, aniž by tím omezil svá ostatní práva vyplývající ze smlouvy, včetně práva na náhradu škody, vůči dodavateli uplatnit a dodavatel má povinnost zaplatit smluvní pokutu. Povinnosti podléhající smluvní pokutě, podmínky a výše smluvní pokuty jsou upraveny v čl. V Obchodních podmínek.

Článek VI. Součásti smlouvy

1. Následující přílohy tvoří nedílnou součást této smlouvy:
Příloha č. 1 – Obchodní podmínky
Příloha č. 2 – Položkový rozpočet
Příloha č. 3 – Kniha prvků - technická specifikace
2. Tyto přílohy jsou chápány jako vzájemně se vysvětlující a doplňující. V případě nejednoznačnosti nebo rozporů mají přednost ustanovení této smlouvy před ustanoveními výše uvedených příloh.

Článek VII. Obecná a závěrečná ustanovení

1. Tato smlouva nabývá platnosti okamžikem jejího podepsání poslední ze smluvních stran a účinnosti okamžikem jejího uveřejnění v registru smluv.

2. Smluvní strany se dohodly, že Pardubický kraj bezodkladně po uzavření této smlouvy odešle smlouvu k řádnému uveřejnění do registru smluv. O uveřejnění smlouvy Pardubický kraj bezodkladně informuje druhou smluvní stranu, nebyl-li kontaktní údaj této smluvní strany uveden přímo do registru smluv jako kontakt pro notifikaci o uveřejnění.
3. Smluvní strany berou na vědomí, že nebude-li smlouva zveřejněna ani devadesátý den od jejího uzavření, je následujícím dnem zrušena od počátku s účinky případného bezdůvodného obohacení.
4. Ve věcech výslovně neupravených touto smlouvou se práva a povinnosti smluvních stran řídí zákonem č. 89/2012 Sb., občanský zákoník, ve znění pozdějších předpisů.
5. Smluvní strany uzavírají tuto smlouvu v souladu s Nařízením Evropského parlamentu a Rady (EU) 2016/679 ze dne 27. dubna 2016 o ochraně fyzických osob v souvislosti se zpracováním osobních údajů a o volném pohybu těchto údajů a o zrušení směrnice 95/46/ES (obecné nařízení o ochraně osobních údajů). Osobní údaje uvedené v této smlouvě, budou použity výhradně pro účely plnění této smlouvy nebo při plnění zákonem stanovených povinností. Podrobné informace o ochraně osobních údajů jsou dostupné na oficiálních stránkách Pardubického kraje www.pardubickykraj.cz/gdpr.
6. Smluvní strany podpisem této smlouvy stvrzují, že její obsah a obsah příloh podrobně znají, je jim srozumitelný a souhlasí s ním. Smluvní strany prohlašují, že se smlouvou cítí být vázány, že ustanovení smlouvy jim jsou jasná a že tato byla uzavřena určitě, vážně a srozumitelně, na základě jejich pravé a svobodné vůle, nikoli za nápadně nevýhodných podmínek nebo v tísní, na důkaz čehož připojují níže své podpisy.
7. Neplatnost, neúčinnost nebo nevynutitelnost jakéhokoliv ustanovení smlouvy nemá vliv na platnost, účinnost nebo vynutitelnost ostatních ustanovení smlouvy. Smluvní strany mají povinnost takové ujednání okamžitě nahradit smluvním ujednáním bezvadným.
8. Jakékoliv změny smlouvy lze činit pouze písemně, a to formou vzestupně číslovaných dodatků, odsouhlasených a podepsaných oprávněnými zástupci obou smluvních stran. Změny osob oprávněných jednat ve věcech technických, k podpisu protokolu o předání a převzetí dodávky se považují za provedené dnem doručení doporučeného dopisu druhé smluvní straně.
9. Smlouva je vyhotovena v elektronické podobě v jednom elektronickém vyhotovení s připojenými digitálními podpisy obou smluvních stran, tj. podepsána způsobem, se kterým zvláštní právní předpis (zákon č. 297/2016 Sb., zákon č. 300/2008 Sb.) spojuje účinky vlastnoručního podpisu.
10. Právní jednání bylo schváleno Radou Pardubického kraje dne (doplní zadavatel) usnesením č. R/(doplní zadavatel)/26.

V Pardubicích dne

.....
za objednatele
JUDr. Martin Netolický, Ph.D.
hejtman

.....
za poskytovatele
(bude doplněno)

Obchodní podmínky

Ustanovení I.

Platební a fakturační podmínky

1. Právo dodavatele na vystavení faktury vzniká až po podpisu předávacího protokolu smluvními stranami, pokud není dohodnuto jinak.
2. Faktura bude adresována:
Pardubický kraj
Komenského náměstí 125
532 11 Pardubice
IS DS: z28bwu9
3. Veškeré účetní doklady, každá faktura, musí mít náležitosti daňového dokladu ve smyslu ust. § 28 odst. 2 zákona č. 235/2004 Sb., o dani z přidané hodnoty, ve znění pozdějších předpisů.
4. Cena bude objednatelem uhrazena na účet dodavatele uvedený v záhlaví smlouvy, a to na základě faktury vystavené dodavatelem. Faktura může být vystavena nejdříve dne následujícího po dni podepsání předávacího protokolu.
5. Nebude-li na faktuře uvedeno jinak, bude objednatel platit fakturovanou částku vždy na ten účet dodavatele, který je správcem daně zveřejněn způsobem umožňujícím dálkový přístup dle ust. § 109 odst. 2 písm. c) zákona č. 235/2004 Sb., o dani z přidané hodnoty, ve znění pozdějších předpisů. Jestliže bude na faktuře uveden jiný účet dodavatele, než takto zveřejněný, bere dodavatel na vědomí, že objednatel je bez dalšího oprávněn zaplatit na uvedený účet pouze fakturovanou částku bez DPH; objednatel v takovém případě zaplatí DPH přímo na účet správce daně. O takovémto postupu dodatečně písemně informuje dodavatele.
6. Pokud je v okamžiku fakturace o dodavateli zveřejněna způsobem umožňujícím dálkový přístup skutečnost, že je nespolehlivým plátcem a vzniká tak ručení dle ust. §109 odst. 3 zákona č. 235/2004 Sb., o dani z přidané hodnoty, ve znění pozdějších předpisů, bere dodavatel na vědomí, že objednatel je bez dalšího oprávněn zaplatit na účet dodavatele pouze fakturovanou částku bez DPH; objednatel v takovém případě zaplatí DPH přímo na účet správce daně. O takovémto postupu dodatečně písemně informuje dodavatele.
7. Úhradou se rozumí odepsání fakturované částky z účtu objednatele.

Ustanovení II.

Způsob provádění

1. Dodavatel bude při zajišťování dodávek vybavení postupovat s odbornou péčí. Dodávky, práce a služby, které jsou předmětem smlouvy, dodavatel provede v takovém rozsahu a jakosti, aby dodávka vybavení odpovídala podmínkám stanoveným smlouvou a obvyklému účelu použití.
2. Dodavatel je povinen dodat zboží ve sjednané době v požadovaném množství, jakosti a provedení a v souladu s dalšími podmínkami stanovenými smlouvou. Dodavatel se zavazuje zajistit v rámci dodávky zboží především veškeré práce dle požadavků objednatele a úplné a včasné provedení všech prací nutných pro řádné dodání vybavení

bez vad a další plnění, jejichž provedení je pro řádné a včasné dodání vybavení nezbytné.

3. Dodavatel je povinen při zajišťování dodávek vybavení dodržovat veškeré bezpečnostní předpisy, veškeré zákony a jejich prováděcí vyhlášky, pokud se vztahují k zajišťování dodávek vybavení a týkají se činnosti dodavatele, bezpečnosti práce, požární ochrany a ochrany životního prostředí. Pokud porušením těchto předpisů dodavatelem vznikne škoda, nese náklady dodavatel.
4. Dodavatel je povinen dodržet u použitých obalů recyklovatelný materiál, nebo materiál z obnovitelných zdrojů, nebo obalový systém pro opakované použití. Všechny obalové materiály musí být dále snadno ručně oddělitelné na části tvořené jedním materiálem.
5. Zboží musí vyhovovat všem normám a právním předpisům platným v České republice.
6. Dodavatel prohlašuje, že mu jsou známy technické, kvalitativní a specifické podmínky, za nichž se předmět smlouvy musí realizovat a které se týkají zejména skutečnosti, že místo plnění je národní kulturní památkou a jakékoli jeho poškození může způsobit rozsáhlé škody.
7. Dodavatel je odpovědný za veškeré škody způsobené na majetku objednatele v souvislosti s montáží dodávek a je povinen je uvést do původního stavu nejpozději do 30 dní od doručení výzvy k odstranění škody. Na škodu, která byla způsobena jinou osobou je dodavatel povinen bezodkladně upozornit.

Ustanovení III.

Bezpečnost práce, jakost díla, zabezpečení a prověření jakosti

1. Dodavatel ručí za to, že veškeré dodávky a související služby budou provedeny v jakosti sjednané smlouvou.
2. Dodavatel bude odpovídat za množství, jakost, provedení a kompletnost dodaného vybavení v rozsahu smlouvy, za použitý materiál. Bude odpovídat za to, že předmět plnění bude mít vlastnosti stanovené zadávací dokumentací, platnými právními předpisy, všeobecně závaznými technickými předpisy, veškerými platnými technickými normami, které se vztahují k činnosti dodavatele v rámci plnění smlouvy, dále vlastnosti dohodnuté smlouvou, eventuálně vlastnosti obvyklé.
3. Dodavatel je povinen objednateli nebo jeho zástupci umožnit v průběhu realizace smlouvy kontrolu dodávaného vybavení a jakékoliv jeho části, aby se objednatel mohl ujistit, že jsou v souladu se smlouvou.
4. Pokud by jakákoliv zkontrolovaná část dodávaného vybavení nevyhovovala specifikacím dle smlouvy, může ji objednatel odmítnout a dodavatel musí buď odmítnutou část dodávaného vybavení nahradit novým nezávadným plněním, nebo v případě souhlasu objednatele provést všechny úpravy (změny) nezbytné pro splnění specifikovaných požadavků, a to bezúplatně.

Ustanovení IV.

Záruka, záruční servis a odpovědnost za vady

1. Dodavatel odpovídá za správnost a úplnost dodání předmětu smlouvy podle smlouvy, zadávací dokumentace, platných norem a souvisejících platných předpisů.

2. Dodavatel se zavazuje, že si zboží zachová za níže vymezených podmínek pro něj obvyklé vlastnosti, a že bude způsobilé k užití k obvyklému a předpokládanému účelu.
3. Dodavatel poskytuje po určenou záruční dobu záruku za bezvadnost předmětu smlouvy, tj. záruku za všechny vlastnosti, které má předmět smlouvy mít zejména dle smlouvy, dle jednotlivých požadavků a pokynů objednatele, případně ostatních pověřených osob. Dodavatel prohlašuje, že předmět smlouvy si po tuto dobu zachová všechny takové vlastnosti, funkčnost a stanovenou účelovou způsobilost. Za vadu se považují i vady v dokladech nutných pro užívání věci.
4. Záruční doba poskytnutá dodavatelem na jakost zboží je stanovena v délce **24 měsíců**. Záruka počíná běžet ode dne jeho uvedení do provozu, tedy po kompletním převzetí předmětu plnění a podepsáním závěrečného předávacího protokolu.
5. Dodavatel se zavazuje zajistit servisní kontakt nejpozději do následujícího pracovního dne po nahlášení závady. Doba nástupu servisního technika na opravu je do 48 hodin v pracovní dny a 72 hodin v den pracovního volna, klidu nebo svátku po nahlášení závady.
6. Vada na předmětu smlouvy, která se vyskytne v průběhu záruční doby, bude objednatelem oznámena bez zbytečného odkladu dodavateli a tento zahájí práce na odstranění vady bezodkladně, pokud se objednatel s dodavatelem nedohodnou písemně jinak. Vada bude odstraněna nejpozději do **30 pracovních dní** po jejím nahlášení dodavateli, nedohodnou-li se smluvní strany jinak. Pokud to charakter zjištěné vady bude umožňovat, odstraní dodavatel vadu v místě plnění. Objednatel může požadovat i dodání nového zboží bez vad, pokud to není vzhledem k povaze vady nepřiměřené, ale pokud se vada týká pouze součástí zboží, může objednatel požadovat jen výměnu součástí. Právo na dodání nového zboží, nebo výměnu součástí má objednatel i v případě odstranitelné vady, pokud nemůže zboží řádně užívat pro opakovaný výskyt vady po opravě nebo pro větší počet vad.
7. Dodavatel odpovídá za vady, jež má zboží v době jeho uvedení do plného provozu, a dále odpovídá za vady zboží zjištěné v záruční době.
8. Dodavatel je povinen vadu odstranit na vlastní náklady.
9. V případě opravy vadných částí předmětu smlouvy se záruční doba prodlouží o dobu, po kterou nemohl být v důsledku zjištěné vady předmět smlouvy užíván vůbec nebo mohl být užíván jen v rozsahu nižším než obvyklém.
10. Dodavatel je povinen zajistit bezodkladné a bezplatné odstranění reklamovaných závad po celou dobu záruční lhůty. Reklamací lze uplatnit do posledního dne záruční doby, přičemž i reklamáce odeslaná objednatelem v poslední den záruční doby se považuje za včas uplatněnou.
11. Odstranění vady nemá vliv na nárok objednatele vůči dodavateli na zaplacení smluvních pokut a náhradu škod souvisejících s vadami předmětu smlouvy.
12. V případě odpovědnosti dodavatele za vady platí dále zákon č. 89/2012 Sb., občanský zákoník, ve znění pozdějších předpisů. Práva z odpovědnosti za vady výslovně neupravená tímto článkem se řídí § 2113 a násl. zákona č. 89/2012 Sb., občanský zákoník.
13. V případě poruchy zboží, jejíž oprava by trvala déle, než je výše uvedeno nebo bylo odlišně dohodnuto, dodavatel poskytne dle charakteru zboží vlastní náhradní zboží

stejně úrovně zdarma po celou dobu opravy, pokud nebude dohodnuto jinak. Během záruční doby se dodavatel zavazuje zajistit bezplatně všechny periodické prohlídky, technické kontroly a validace zboží, vyplývá-li povinnost k jejich provádění z platných obecně závazných právních předpisů nebo z pokynů výrobce zboží.

Ustanovení V. Zajištění plnění povinností

1. V případě prodlení dodavatele s plněním dle smlouvy je stanovena smluvní pokuta ve výši 0,1 % z celkové ceny plnění za každý den prodlení.
2. Dodavatel je oprávněn v případě prodlení objednatele s úhradou faktury úrok z prodlení v zákonem stanovené výši.
3. V případě porušení povinnosti uvedené v ustanovení čl. II odst. 4 těchto obchodních podmínek je dodavatel povinen zaplatit smluvní pokutu ve výši 1.000,- Kč za každý jednotlivý případ porušení.
4. Dodavatel zaplatí smluvní pokutu podle smlouvy na účet objednatele do 14 dnů po obdržení vyúčtování smluvní pokuty. Objednatel je oprávněn, zejména v případě, kdy zhotovitel ve stanovené lhůtě neuhradí smluvní pokutu, odečíst ze svých závazků vůči dodavateli své finanční nároky na smluvní pokutu, kterou dodavateli vyúčtuje.
5. Pokud není v ostatních ustanoveních smlouvy uvedeno jinak, zaplacení smluvní pokuty dodavatelem objednateli nezavazuje dodavatele závazku splnit povinnosti dané mu smlouvou.
6. Oprávněnost nároku na smluvní pokutu není podmíněna žádnými formálními úkony ze strany objednatele.
7. Ujednáním smluvní pokuty není dotčeno právo objednatele na náhradu škody vzniklé z porušení povinnosti, ke kterému se tato smluvní pokuta vztahuje. Objednatel je oprávněn požadovat náhradu případné škody způsobené porušením povinnosti, na kterou se vztahuje smluvní pokuta, v plné výši.

Ustanovení VI. Odstoupení od smlouvy

1. Každá ze stran má právo bez zbytečného odkladu odstoupit od smlouvy v případě podstatného porušení smlouvy a dále v případě porušení smlouvy, které nebylo v dodatečné 10 denní lhůtě stanovené ke sjednání nápravy ani přes písemnou výzvu napraveno.
2. Podstatným porušením smlouvy se vedle důvodů uvedených v občanském zákoníku rozumí zejména:
 - a. dodavatel se zpozdil s plněním jakékoliv ze svých povinností (zejména nedodržel termín plnění) stanovených touto smlouvou o více než 15 dnů, nedohodnou-li se strany písemně jinak,
 - b. dodavatel nedodržel technologický postup nebo nepoužil materiál v odpovídající kvalitě, což se zjistí až dodatečně,
 - c. dodavatel přestal plnit podmínky uvedené v Nařízení Rady (EU) 2022/576 ze dne 8. 4. 2022,

- d. objednatel se zpozdil s plněním jakékoliv ze svých povinností (zejména nedodržel termín úhrady ceny) stanovených touto smlouvou o více než 15 dnů; nedohodnou-li se strany písemně jinak.

Dokud dodavatel nevyužije svého práva odstoupit od této smlouvy, z důvodu prodlení uhradí objednatel dodavateli úrok z prodlení ve výši 0,05 % z ceny dle čl. II. smlouvy včetně DPH, a to za každý den prodlení.

3. V případě odstoupení objednatele od smlouvy z důvodu podstatného porušení smlouvy dodavatele nemá dodavatel nárok na zaplacení ceny podle čl. II. smlouvy, a to ani na její poměrnou část, pokud se objednatel s dodavatelem nedohodnou písemně jinak. Dodavatel je pouze oprávněn žádat po objednateli to, o co se objednatel obohatil. Odstoupením od smlouvy není dotčen nárok objednatele na náhradu případné škody.
4. V případě odstoupení dodavatele od smlouvy z důvodu podstatného porušení smlouvy objednatelem, nemá dodavatel nárok na úhradu ceny. Odstoupením od smlouvy není dotčen nárok dodavatele na náhradu případné škody.

Ustanovení VII.

Předání předmětu smlouvy, přechod vlastnictví

1. Předmět smlouvy bude předán objednateli v místě plnění uvedeném v odstavci 6. článku III. smlouvy.
2. Předmět smlouvy je splněn okamžikem podepsání závěrečného předávacího protokolu, a to bezodkladně po dodání předmětu smlouvy, montáži, instalaci, uvedení do provozu a zaškolení obsluhy. Podepsáním závěrečného předávacího protokolu přechází vlastnické právo na objednatele.

Ustanovení VIII.

Závěrečná ujednání

1. Jakékoliv změny smlouvy jsou platné pouze tehdy, jestliže byly dohodnuty formou číslovaného dodatku ke smlouvě podepsaného oběma smluvními stranami. Tyto dodatky budou tvořit nedílnou součást smlouvy. Změny kontaktních osob se považují za provedené dnem doručení doporučeného dopisu druhé smluvní straně.
2. Dodavatel je povinen mít po dobu plnění uvedenou v čl. III. smlouvy, uzavřenou platnou a účinnou pojistnou smlouvu, jejímž předmětem je pojištění odpovědnosti za škodu způsobenou dodavatelem třetí osobě v minimální výši pojistného plnění 1 000 000,- Kč. Dodavatel je povinen předložit objednateli kopii pojistné smlouvy případně potvrzení pojistitele nejpozději v okamžiku zahájení montáže na místě samém. Porušení povinnosti dle věty první je považováno za podstatné porušení smlouvy.

Dodavatel:			IČO		E-mail	
Adresa:			DIČ		Telefon	

Výkaz výměr - SŠ GASTRONOMICKÁ A TECHNICKÁ Žamberk

Odběratel:									
Položka č.		Pro vybrané výrobky platí, že: 1) Před výrobou / dodáním budou veškeré rozměry ověřeny na stavbě a odsouhlaseny uživatelem. 2) Před výrobou bude dodána atypickým prvkům výrobní PD a k typovým prvkům technický list pro odsouhlasení AD a uživatele. 3) Veškeré typizované regály budou kompatibilní tak, aby jednotlivé části bylo při rozložení možné kombinovat. 4) Maximální přípustná odchylka rozměrů je 10%. Vzorek povrchové úpravy včetně barevnosti bude předložen k odsouhlasení před výrobou (dodáním výrobku)	Počet jednotek	J.c.	Cena za položku bez DPH	DHP 21%	Cena za položku s DPH	ozn. typového nábytku (ozn. tech. listu)	

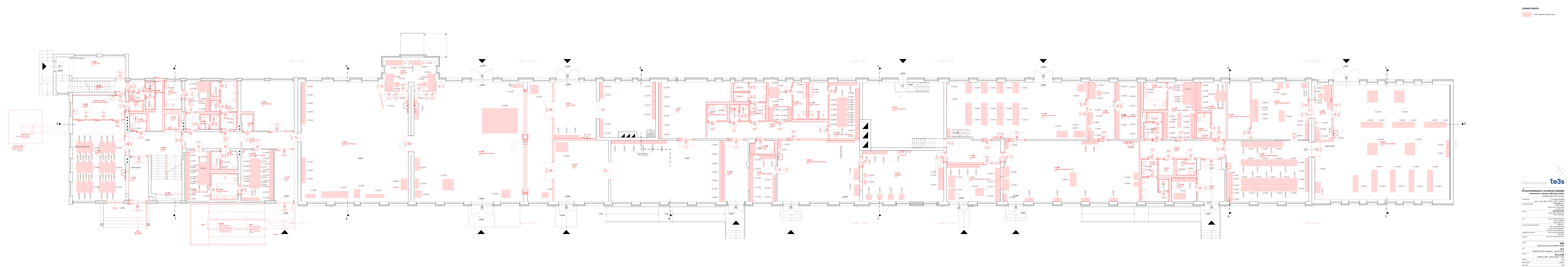
Popis

1.	Kancelářský stůl	Stůl o velikosti 1800 x h800 x v761 mm. Pracovní deska z laminované dřevotřísky tl. 36 mm, provedení desky: dřevěný dekor - buk. Podnož stolu: pevná konstrukce, nohy podnože z kovových profilů "U" tvaru. Povrchová úprava práškovým vypalovacím lakem v odstínu antracitová šedá. Na pracovní desce stolu je osazena výklopná zásuvka POP-UP 2x230V s přídovným kabelem - eloxovaný hliník, barva černá. Rektifikační nožky s přídavnými kluzáky proti poškrábání podlahy. Cena včetně dopravy, montáže a likvidace obalu.	7,00		0,00 Kč	0,00 Kč	0,00 Kč	
2.	Kancelářská židle	Kancelářská židle - síťovaný opěrák s výškově stavitelnou bederní opěrkou, nylonový černý kříž s kovovou vložkou - kolečka na tvrdý povrch. Podhlavník - výškově a úhlově stavitelný. Područky měkčené výškově stavitelné. Nosnost min. 150 kg. Min. velikosti: Coková výška 115-132 cm, šířka sedáku 47-53 cm, výška sedu 44-56 cm. Minimální parametry textilie: Složení: vrchní vrstva 100% vinyl, spodní vrstva 100% polyester. Gramáž: 685 g/m ² ± 5%. Odolnost vůči prodlížení: 300 000 cyklů (EN ISO 12947:1999 -2). Odolnost vůči ohni: EU EN 1021 Part 1 & 2. Stálost na světle: 5 (EN ISO 105-B02). Stálost při tření: za vlhka 5, za sucha 5 (EN ISO 105-X12). Speciální povrchová úprava odolává bakteriím, virům a plísním, které mohou způsobovat zápach a ohrožovat zdraví. Dále je odolná proti tělním tekutinám a olejům. Pozn.: dekor textilie bude vzorkován s architektem a uživatelem dle vzorníku dodavatele. Cena včetně dopravy, montáže a likvidace obalu.	8,00		0,00 Kč	0,00 Kč	0,00 Kč	
3.	Kontejner	Kontejner kancelářský - tři zásuvky - centrální zámek kontejneru. Korpus z laminované dřevotřísky tl. 18 mm, olepené 0,5 mm ABS hranou. Pohledová záda z laminované dřevotřísky tl. 18 mm. Čela zásuvek z laminované dřevotřísky tl. 18 mm, olepené 2 mm ABS hranou. Zásuvky na plinovýsuvec s tlumením. Kontejner je osazen kolečky s brzdou. Úchytky - úchyťový profil - hliníková úchytky v eloxovaném hliníku, barva antracitová šedá, 160/180 mm. Provedení laminovaných částí: Antracit 164. Cena včetně dopravy, montáže a likvidace obalu.	8,00		0,00 Kč	0,00 Kč	0,00 Kč	
4.	PC stůl	Stůl stohovatelný o velikosti 800 x h500 x v750mm. Podnož 30x30 mm, rám 40x20 mm, barva antracitová šedá. Pracovní deska z laminované dřevotřísky tl. 19 mm, provedení: dřevěný dekor - buk, rektifikační nohy s kluzáky. Cena včetně dopravy, montáže a likvidace obalu.	3,00		0,00 Kč	0,00 Kč	0,00 Kč	
5.	Skříň	Šatní skříň - velikost 890 x h500 x v1850 mm. Korpus z laminované dřevotřísky tl. 18 mm, olepené 0,5 mm ABS hranou. Naložený strop a uzamykatelné dveře z laminované dřevotřísky tl. 18 mm, olepené 2 mm ABS hranou. Skříň ustavena na stavitelných nožičkách - v. 100 mm krytá soklovou lištou s těsnící lištou. Panty včetně tlumení. Úchytky - úchyťový profil - hliníková úchytky v eloxovaném hliníku, barva antracitová šedá, 160/180 mm. Vybavení skříně: levá část policový systém, pravá část dvě police a výsuv na ramínka. Provedení: dřevěný dekor - buk. Cena včetně dopravy, montáže a likvidace obalu.	2,00		0,00 Kč	0,00 Kč	0,00 Kč	
6.	Koš	Odpadkový koš - nášlapný koš s vložkou o min. objemu 20 l. V provedení: lak černý (v kancelářích), chrom (učebny). Cena včetně dopravy, montáže a likvidace obalu.	12,00		0,00 Kč	0,00 Kč	0,00 Kč	
8.	Skříň	Šatní skříň - velikost 890 x h600 x v1850 mm. Korpus z laminované dřevotřísky tl. 18 mm, olepené 0,5 mm ABS hranou. Naložený strop a uzamykatelné dveře z laminované dřevotřísky tl. 18 mm, olepené 2 mm ABS hranou. Skříň ustavena na stavitelných nožičkách - v. 100 mm krytá soklovou lištou s těsnící lištou. Panty včetně tlumení. Úchytky - úchyťový profil - hliníková úchytky v eloxovaném hliníku, barva antracitová šedá, 160/180 mm. Vybavení skříně 5ks: levá část policový systém, pravá část dvě police a šatní tyč. Vybavení skříně 3ks: policový systém. Provedení: dřevěný dekor - buk. Cena včetně dopravy, montáže a likvidace obalu.	8,00		0,00 Kč	0,00 Kč	0,00 Kč	
9.	Jídelní stůl	Stůl o velikosti 1800 x h900 x v750 mm. Podnož 30x30 mm, rám 40x20 mm, barva světle šedá. Pracovní deska LTD 19 mm, provedení: dřevěný dekor - buk. Rektifikační nohy s kluzáky. Cena včetně dopravy, montáže a likvidace obalu.	6,00		0,00 Kč	0,00 Kč	0,00 Kč	
10.	Židle jídelna	Celoplastová stohovatelná židle s možností umístění do interiéru a exteriéru. Židle bez područek, stohovatelnost po 5 ks. Možnost výběru barvy plastu, min. 10 ks vzorků, které budou předloženy k odsouhlasení. Min. velikost: výška 75-82 cm, výška sedu min. 45 cm, šířka sedáku 40-46 cm, hloubka 42-54 cm. Min. nosnost 120 kg. Cena včetně dopravy, montáže a likvidace obalu.	36,00		0,00 Kč	0,00 Kč	0,00 Kč	
11.	Pracovní stůl	Pracovní stůl o velikosti 1200 x h800 x v750 mm. Podnož 30x30 mm, rám 40x20 mm, barva světle šedá. Pracovní deska z laminované dřevotřísky tl. 19 mm, olepené 2 mm ABS hranou, provedení: dřevěný dekor - buk. Rektifikační nohy s kluzáky. Stohovatelný po 6 kusech. Cena včetně dopravy, montáže a likvidace obalu.	9,00		0,00 Kč	0,00 Kč	0,00 Kč	
12.	Stůl kancelářský	Pracovní stůl o velikosti 1400 x h800 x v750 mm. Podnož 30x30 mm, rám 40x20 mm, barva světle šedá. Pracovní deska z laminované dřevotřísky tl. 19 mm, olepené 2 mm ABS hranou, provedení desky: šedá. Na pracovní desce stolu je osazena výklopná zásuvka POP-UP 2x230V s přídovným kabelem - eloxovaný hliník. Rektifikační nohy s kluzáky. Cena včetně dopravy, montáže a likvidace obalu.	1,00		0,00 Kč	0,00 Kč	0,00 Kč	
13.	Stůl kancelářský	Pracovní stůl o velikosti 1600 x h800 x v750 mm. Podnož 30x30 mm, rám 40x20 mm, barva světle šedá. Pracovní deska z laminované dřevotřísky tl. 19 mm, olepené 2 mm ABS hranou, provedení: dřevěný dekor - buk. Rektifikační nohy s kluzáky. Cena včetně dopravy, montáže a likvidace obalu.	5,00		0,00 Kč	0,00 Kč	0,00 Kč	

14.	Židle šatny	Celoplastová stohovatelná židle s možností umístění do interiéru a exteriéru. Židle bez područek, stohovatelnost po 5 ks. Možnost výběru barvy plastu, min. 10 ks vzorků, které budou předloženy k odsouhlasení. Min. velikost: výška 75-82 cm, výška sedu min. 45 cm, šířka sedáku 40-46 cm, hloubka 42-54 cm. Min. nosnost 120 kg. Cena včetně dopravy, montáže a likvidace obalu.	49,00		0,00 Kč	0,00 Kč	0,00 Kč
15.	Lavice 1000	Lavice šatnová, svařovaná konstrukce z ocelových profilů 60x30 mm, povrchová úprava práškovou barvou, světle šedá. Sedací plocha - lamino s ABS hranou, dřevěný dekor - buk. Plastové kluzáky. Vnější rozměry 1000 x 400 x 420 mm. Hmotnost: 21 kg. Cena včetně dopravy, montáže a likvidace obalu.	3,00		0,00 Kč	0,00 Kč	0,00 Kč
16.	Lavice 1500	Lavice šatnová, svařovaná konstrukce z ocelových profilů 60x30 mm, povrchová úprava práškovou barvou, světle šedá. Sedací plocha - lamino s ABS hranou, dřevěný dekor - buk. Plastové kluzáky. Vnější rozměry 1500 x 400 x 420 mm. Hmotnost: 21 kg. Cena včetně dopravy, montáže a likvidace obalu.	9,00		0,00 Kč	0,00 Kč	0,00 Kč
17.	Lavice 2000	Lavice šatnová, svařovaná konstrukce z ocelových profilů 60x30 mm, povrchová úprava práškovou barvou, světle šedá. Sedací plocha - lamino s ABS hranou, dřevěný dekor - buk. Plastové kluzáky. Vnější rozměry 2000 x 400 x 420 mm. Hmotnost: 21 kg. Cena včetně dopravy, montáže a likvidace obalu.	2,00		0,00 Kč	0,00 Kč	0,00 Kč
18.	Skříň	Skříň kovová s křídlovými dveřmi, sokl v = 80 mm, uzamykání cylindrickým zámkem s otočnou rukojetí (2x klíč, 2000 kombinací, úprava pro centrální klíč), dvoubodový uzamykací mechanismus, jednoplášňové vyztužené dveře, 4x police přestavitelné po 25 mm s nosností 60 Kg. Povrchová úprava práškovou barvou. Barva korpusu i dvířek světle šedá. Vnější rozměry 920 x 400 x 1950 mm. Hmotnost: 75 kg. Cena včetně dopravy, montáže a likvidace obalu.	21,00		0,00 Kč	0,00 Kč	0,00 Kč
19.	Skříň	Skříň se střední příčkou o velikosti 1150 x 600 x 1850 mm. Korpus z laminované dřevotřísky tl. 18 mm, olepené 0,5 mm ABS hranou. Naložený strop a uzamykatelné dveře z laminované dřevotřísky tl. 18 mm, olepené 2 mm ABS hranou. Skříň ustavena na stavitelných nožičkách - v 100 mm krytá soklovou lištou s těsnicí lištou. Panty včetně tlumení. Úchytky - úchyťový profil - hliníková úhytka v eloxovaném hliníku, 160/180 mm. Vybavení skříně: čtyři police. Provedení: dřevěný dekor - buk. Cena včetně dopravy, montáže a likvidace obalu.	1,00		0,00 Kč	0,00 Kč	0,00 Kč
20.	Skříň	Skříň se střední příčkou o velikosti 1300 x 400 x 1850 mm. Korpus z laminované dřevotřísky tl. 18 mm, olepené 0,5 mm ABS hranou. Naložený strop a uzamykatelné dveře z laminované dřevotřísky tl. 18 mm, olepené 2 mm ABS hranou. Skříň ustavena na stavitelných nožičkách - v 100 mm krytá soklovou lištou s těsnicí lištou. Panty včetně tlumení. Úchytky - úchyťový profil - hliníková úhytka v eloxovaném hliníku, 160/180mm. Vybavení skříně: čtyři police. Provedení: dřevěný dekor - buk. Cena včetně dopravy, montáže a likvidace obalu.	2,00		0,00 Kč	0,00 Kč	0,00 Kč
21.	Regál	Pozinkový zásekový regál. Sloupce 1x: 1x 900 mm - nosnost police 200 kg. Ve sloupci 5x police, přestavitelnost polic po 35 mm. Patky šetřící podlahu. Popisky regálů. Nosnost regálového sloupce: 1100 kg, nosnost police a sloupce při rovnoměrném zatížení. Vnější rozměry 900 x 410 x 1970 mm. Všechny kovové prvky v barvě světle šedá (případně pozink). Cena včetně dopravy, montáže a likvidace obalu.	27,00		0,00 Kč	0,00 Kč	0,00 Kč
22.	Regál	Pozinkový zásekový regál. Sloupce 1x: 1x 1000 mm - nosnost police 200 kg. Ve sloupci 5x police, přestavitelnost polic po 35 mm. Patky šetřící podlahu. Popisky regálů. Nosnost regálového sloupce: 1100 kg, nosnost police a sloupce při rovnoměrném zatížení. Vnější rozměry 1000 x 410 x 1970 mm. Všechny kovové prvky v barvě světle šedá (případně pozink). Cena včetně dopravy, montáže a likvidace obalu.	42,00		0,00 Kč	0,00 Kč	0,00 Kč
23.	Mobilní křídlová tabule	Otočná zelená tabule na pojízdném stojanu, magnetická, popisovatelná křídlo. Keramický povrch je vhodný pro nejvyšší zatížení, výborná šířatelnost a odolnost proti poškrábání. Povrch je stálobarevný, nedochází k blednutí barvy. Nevzhlednému kroucení tabule brání sendvičová konstrukce s tloušťkou 16-22 mm. Eleganční rám z eloxovaného hliníku v přírodním odstínu s šedými plastovými rohy. Pojízdný stojan z oválného ocelového profilu ve stříbrné barvě se stabilní konstrukcí. Dostatečně velká brzděná kolečka umožňují snadnou manipulaci a zamezují samovolnému pohybu. Sjednocený vzhled tabule a pojízdného stojanu. Odkládací políčka v délce 30 cm je součástí tabule. Cena včetně dopravy, montáže a likvidace obalu.	1,00		0,00 Kč	0,00 Kč	0,00 Kč
24.	Tabule	Keramická magnetická tabule - zelená. Zelená magnetická tabule na křídlo. Sendvičová konstrukce tabule. Tloušťka tabule je 22 mm. Rámem z eloxovaného hliníkového profilu ve stříbrném odstínu s šedými plastovými rohy. Příprava na montáž na zeď. Políčka na odkládání kříd. Velikost tabule min. 1820 x 1220 mm. Cena včetně dopravy, montáže a likvidace obalu.	5,00		0,00 Kč	0,00 Kč	0,00 Kč
25.	Dílenský stůl se skříňkami	Dílenský stůl - dva kontejnery - pevné nohy 1x Masivní buková deska z vodovzdorné lepené spárovky tl. 40 mm. Po obvodu jsou sražené hrany. Povrch je ošetřen lněným olejem. Rozměr 1200 x 700 mm. 2x Dilenský třízásuvkový kontejner : 1x zásuvka (min. 200 mm), 2x zásuvka (min. 250 mm) 100% výsuv zásuvek, plošná nosnost zásuvky 40 Kg, možnost dělení zásuvek v příčném směru, komfortní AL madla s možností vložení popisu obsahu zásuvky. Centrální zamýkací cylindrickým zámkem. Vnější rozměry kontejneru (v x š x h): minimálně 800 x 450 x 550 mm. Povrchová úprava práškovou barvou. Barva podnože, korpusu i zásuvek světle šedá. Vnější rozměry (v x š x h): 800 x 1200 x 700 mm. Nosnost stolu: 1100 kg. Cena včetně dopravy, montáže a likvidace obalu.	10,00		0,00 Kč	0,00 Kč	0,00 Kč
26.	Dílenský stůl 1200x685	Dílenský stůl - základní - pevné nohy 1x Masivní buková deska z vodovzdorné lepené spárovky tl. 40 mm. Po obvodu jsou sražené hrany. Povrch je ošetřen lněným olejem. Rozměr 1200 x 700 mm. Nepřestavitelná noha - Noha je konstruována jako masivní svařenec, je opatřena otvory pro spojení s deskou stolu a výztužnými prvky. Nosnost 500 kg, výška nohy je 820-850 mm. 1x Spojnice noh pracovního stolu - standardní verze. Spojnice slouží ke zpevnění konstrukce stolu. Možnost instalace spojnice v různých pozicích. Povrchová úprava práškovou barvou. Barva podnože, korpusu i zásuvek světle šedá. Vnější rozměry (v x š x h): 880 x 1200 x 700 mm. Nosnost stolu: 900 kg. Cena včetně dopravy, montáže a likvidace obalu.	17,00		0,00 Kč	0,00 Kč	0,00 Kč

27.	Dilenský stůl	Dilenský stůl - dva kontejnery - pevné nohy 1x Masivní buková deska z vodovzdorné lepené spárovky tl. 40 mm. Po obvodu jsou sražené hrany. Povrch je ošetřen Iněným olejem. Rozměr 1200 x 700 mm 1x Dilenský kontejner s dvířky. Na vnitřní straně dveří výplň, uzamykání cylindrickým zámkem, 2x police přestavitelná po 25 mm s plošnou nosností 40 Kg. Vnější rozměry kontejneru min. (v x š x h): 800 x 450 x 550 mm. 1x Dilenský třízásuvkový kontejner : 1x zásuvka min.150 mm., 2x zásuvka min. 250 mm. 100% výsuv zásuvek, plošná nosnost zásuvky 40 Kg, možnost dělení zásuvek v příčném směru, komfortní AL madla s možností vložení popisu obsahu zásuvky. Centrální zamykání cylindrickým zámkem. Povrchová úprava práškovou barvou. Barva podnože, korpusu i zásuvek světle šedá. Vnější rozměry (v x š x h): 880 x 1200 x 700 mm Nosnost stolu: 1100 kg. Cena včetně dopravy, montáže a likvidace obalu.	5,00		0,00 Kč	0,00 Kč	0,00 Kč
28.	Dilenský stůl	Pracovní stůl s dvířky. Dilenský kontejner s dvířky - navrchu pracovní deska z bukové spárovky Na vnitřní straně dveří výplň, uzamykání cylindrickým zámkem, 2x police přestavitelná po 25 mm s plošnou nosností 40 Kg. Masivní buková deska z vodovzdorné lepené spárovky tl. 40 mm. Po obvodu jsou sražené hrany. Povrch je ošetřen Iněným olejem. Povrchová úprava práškovou barvou. Barva podnože, korpusu i zásuvek světle šedá. Vnější rozměry (v x š x h): min. 800 x 450 x 600 mm. Nosnost stolu: 300 kg. Cena včetně dopravy, montáže a likvidace obalu.	10,00		0,00 Kč	0,00 Kč	0,00 Kč
29.	Dilenský stůl	Dilenský stůl - základní - výškově stavitelné nohy 1x Masivní buková deska z vodovzdorné lepené spárovky tl. 40 mm. Po obvodu jsou sražené hrany. Povrch je ošetřen Iněným olejem. Rozměr 1500 x 700 mm 2x Výškově stavitelná noha - standardní verze. Noha je konstruována jako masivní svařenec, je opatřena otvory pro spojení s deskou stolu a výtuznými prvky. Nosnost 350 kg, výška nohy je min. 650-1000 mm. 1x Spojnice noh pracovního stolu - standardní verze. Spojnice slouží ke zpevnění konstrukce stolu. Možnost instalace spojnice v různých pozicích. 1x Podvěsný třízásuvkový dilenský kontejner: 3x zásuvka. 100% výsuv zásuvek, plošná nosnost zásuvky 40 kg, možnost dělení zásuvek v příčném směru, komfortní AL madla s možností vložení popisu obsahu zásuvky. Centrální zamykání cylindrickým zámkem. Vnější rozměry kontejneru min. (v x š x h): 300 x 400 x 550 mm Povrchová úprava práškovou barvou. Barva podnože, korpusu i zásuvek světle šedá. Vnější rozměry stolu (v x š x h): 700-1055 x 1500 x 700 mm Nosnost stolu: 900 kg. Cena včetně dopravy, montáže a likvidace obalu.	17,00		0,00 Kč	0,00 Kč	0,00 Kč
30.	Dilenský stůl	Dilenský stůl - dva kontejnery - pevné nohy s nástavbou Nástavba: 3x Profilovaný držák ve tvaru L, pro uchycení perfopanelů, výška – min. 700 mm 4x panel – profilovaná plechová tabule určená pro montáž držáků nářadí, perforace 10x10 mm v rozteči min. 35 mm. 1x Skříňka - tři sekce - vlevo a vpravo 2x uzamykatelná dvířka + uvnitř 4x polička, uprostřed 2x polička. Žádá skříňky a vnitřní strana dvířek perforace 10x10 mm v rozteči v rozmezí 35-39 mm. Vnější rozměry skříňky (v x š x h): min. 550 x 1100 x 200 mm. Vnější rozměry nástavby (v x š): 890 x 1200 mm Součástí nástavby držáky nářadí dle vlastního výběru v hodnotě 1000,- Kč. ----- 1x Masivní buková deska z vodovzdorné lepené spárovky tl. 40 mm. Po obvodu jsou sražené hrany. Povrch je ošetřen Iněným olejem. Rozměr 1200 x 700 mm. 1x Dilenský kontejner s dvířky. Na vnitřní straně dveří výplň, uzamykání cylindrickým zámkem, 2x police přestavitelná po 25 mm s plošnou nosností 40 Kg. Vnější rozměry kontejneru (v x š x h): min. 800 x 450 x 550 mm. 1x Dilenský třízásuvkový kontejner : 1x zásuvka (min. 200 mm), 2x zásuvka (min.250 mm). 100% výsuv zásuvek, plošná nosnost zásuvky 40 kg, možnost dělení zásuvek v příčném směru, komfortní AL madla s možností vložení popisu obsahu zásuvky. Centrální zamykání cylindrickým zámkem. Povrchová úprava práškovou barvou. Barva podnože, korpusu i zásuvek světle šedá. Vnější rozměry stolu (v x š x h): 1750-1770 x 1200 x 700 mm. Nosnost stolu: 1100 kg. Cena včetně dopravy, montáže a likvidace obalu.	4,00		0,00 Kč	0,00 Kč	0,00 Kč
31.	Kovová skříňka 1 oddíl	Kovová šatní skříň na soklu, jednodveřová - celosvařovaná, šířka oddělení 300 mm. V oddělení: odkládací police ve vrchní části – nosnost 30 kg, tyč na šaty + tři plastové háčky. Jednoplášťová dvířka s výtuhou, prolis na jmenovku. Dvířka uložena na vnějších pantech - úhel otevření 180°. Ve vrchní a spodní části dvířek žebrovaní - účinné odvětrání. Uzamykání: Cylindrický zámeček (2x klíč, 2000 kombinací, úprava pro centrální klíč). Povrchová úprava práškovou barvou. Barva korpusu i dvířek šedá. Vnější rozměry (v x š x h): 1800-1900 x 300 x 500 mm. Cena včetně dopravy, montáže a likvidace obalu..			0,00 Kč	0,00 Kč	0,00 Kč
32.	Kovová skříňka 2 oddílů	Kovová šatní skříň na soklu, dvoudveřová (dvoje samostatně uzamykatelná dvířka) - celosvařovaná, šířka oddělení 300 mm. V oddělení: odkládací police ve vrchní části – nosnost 30 kg, tyč na šaty + tři plastové háčky. Jednoplášťová dvířka s výtuhou, prolis na jmenovku. Dvířka uložena na vnějších pantech - úhel otevření 180°. Ve vrchní a spodní části dvířek žebrovaní - účinné odvětrání. Uzamykání: Cylindrický zámeček (2x klíč, Povrchová úprava práškovou barvou. Barva korpusu i dvířek šedá. Vnější rozměry (v x š x h): 1800-1900 x 600 x 500 mm. Cena včetně dopravy, montáže a likvidace obalu.	45,00		0,00 Kč	0,00 Kč	0,00 Kč
33.	Kovová skříňka	Šatní kovové skříňky - jednoplášťové dveře tvaru "Z". Kovová šatní skříň "Z" na soklu, dvoudveřová (jeden sloupec) - celosvařovaná, šířka oddělení 300 (150) mm. V oddělení: tyč na šaty se dvěma plastovými háčky. Dveře vyrobeny z ocelového plechu tl. 1 mm a vybaveny výtuhou přes celou délku dveří - zvýšená odolnost. Dveře zavěšeny na vnitřních čepcích - úhel otevření 110° Uzamykání: Cylindrický zámeček (2x klíč, 2000 kombinací, úprava pro centrální klíč). Povrchová úprava práškovou barvou. Barva korpusu i dvířek šedá. Vnější rozměry (v x š x h): 1800-1900 x 300 x 500 mm. Cena včetně dopravy, montáže a likvidace obalu.	2,00		0,00 Kč	0,00 Kč	0,00 Kč
34.	Kovová skříňka	Šatní kovové skříňky - jednoplášťové dveře tvaru "Z". Kovová šatní skříň "Z" na soklu, čtyřdveřová (dva sloupce) - celosvařovaná, šířka oddělení 300 (150) mm. V oddělení: tyč na šaty se dvěma plastovými háčky. Dveře vyrobeny z ocelového plechu tl. 1 mm a vybaveny výtuhou přes celou délku dveří - zvýšená odolnost. Dveře zavěšeny na vnitřních čepcích - úhel otevření 110° Uzamykání: Cylindrický zámeček (2x klíč 2000 kombinací, úprava pro centrální klíč). Povrchová úprava práškovou barvou. Barva korpusu i dvířek šedá. Vnější rozměry (v x š x h): 1800-1900 x 600 x 500 mm. Cena včetně dopravy, montáže a likvidace obalu.	12,00		0,00 Kč	0,00 Kč	0,00 Kč
35.	Konferenční stolek	Stůl o velikosti 600 x h600 x v750 mm. Podnož 30x30 mm, rám 40x20 mm, barva antracitová šedá. Pracovní deska LTD 19 mm, dřevěný dekor - buk. Rektifikační nohy s kluzáky. Cena včetně dopravy, montáže a likvidace obalu.	1,00		0,00 Kč	0,00 Kč	0,00 Kč
36.	Katedra učitele	Katedra učitele 1500 x h650 x v750 mm, vyrobená z plochovalných a tunelových ocelových profilů 55x35 mm a 80x25 mm, barva antracitová šedá. Plastové koncovky stolu v barvě antracitová šedá. Pracovní plocha stolu je vyrobená z oboustranně laminované dřevotřískové desky HPL celkové o tloušťce 23,6 mm, která je opatřena 5 mm ABS hranou, provedení pracovní desky dřevěný dekor - buk. Odkládací prostor řešen čtyřzásuvkovým kontejnerem. Na pracovní desce stolu osazena výklopná zásuvka POP-UP (2x230V) - hliník, barva černá. Cena včetně dopravy, montáže a likvidace obalu.	3,00		0,00 Kč	0,00 Kč	0,00 Kč

37.	Stůl učebna	Stůl stohovatelný o velikost 11000 x h600 x v750 mm. Podnož 30x30 mm, rám 40x20 mm, barva antracitová šedá. Pracovní deska LTD 19 mm, dřevěný dekor - buk. Rektifikační nohy s kluzky. Stohovatelnost po 6 kusech. Cena včetně dopravy, montáže a likvidace obalu.	31,00		0,00 Kč	0,00 Kč	0,00 Kč
38.	Židle učebna	Židle je vyrobena z kovové pružné konstrukce s područkami a plastového skořepinového sedáku. Konstrukce je ohýbána z kovového profilu o průřezu: 22 mm trubka s minimální tloušťkou stěny 2,5 mm. Konstrukce je povrchově ošetřena práškovým vypalovacím lakem, barva antracitová šedá. Židli tvoří jednodílný sedák s opěrákem, který má otvor v opěradle pro jednoduché uchopení. Plast je polypropylenový, se vzduchovým polštářem, snadno omyvatelný, s jemnou strukturou bez horní perforace a drážek. Velikost 6. Certifikováno dle EU ČSN EN 1729 - Židle a stoly pro vzdělávací instituce. Min. nosnost 130 kg. Pozn.: barva skořepiny i kovové konstrukce bude vzorkována s architektem dle vzorníku dodavatele. Cena včetně dopravy, montáže a likvidace obalu.	4,00		0,00 Kč	0,00 Kč	0,00 Kč
39.	Židle učebna	Židle je vyrobena z kovové pružné konstrukce a plastového skořepinového sedáku. Židle je stohovatelná min. 5 ks na sebe nebo min. 14 na kovový stojan. Konstrukce je ohýbána z kovového profilu o průřezu: 22 mm trubka s minimální tloušťkou stěny 2,5 mm. Konstrukce je povrchově ošetřena práškovým vypalovacím lakem, barva antracitová šedá. Židli tvoří jednodílný sedák s opěrákem, který má otvor v opěradle pro jednoduché uchopení. Plast je polypropylenový, se vzduchovým polštářem, snadno omyvatelný, s jemnou strukturou bez horní perforace a drážek. Velikost 6. Certifikováno dle EU ČSN EN 1729 - Židle a stoly pro vzdělávací instituce. Min. nosnost 130 kg. Pozn.: barva skořepiny i kovové konstrukce bude vzorkována s architektem dle vzorníku dodavatele. Cena včetně dopravy, montáže a likvidace obalu.	31,00		0,00 Kč	0,00 Kč	0,00 Kč
40.	Židle posluchárna	Konferenční židle s komfortním plastovým sedákem - jednobarevné provedení sedáku. Židle je upevněna na kovové ližinové podnoži z ocelových trubek provedená v odstínu antracitová šedá/černá. Skořepina z kvalitního, pevného a odolného technopolymeru - min. výběr z 5ti barevných variant. Min. velikosti: 3510 x h510 x výška sedu 440 mm. Min. nosnost 120 kg. Použitelný materiál: ocel, technopolymer. Stohovatelnost min. 4 ks. Pozn.: barva skořepiny bude vzorkována s architektem dle vzorníku dodavatele. Cena včetně dopravy, montáže a likvidace obalu.	72,00		0,00 Kč	0,00 Kč	0,00 Kč
41.	Katedra učitele	Stůl o velikosti 12500 x h600 x v750 mm. Podnož 30x30 mm, rám 40x20 mm, po obvodu i ve středu, barva antracitová šedá. Pracovní deska LTD 19 mm, barva černá. Rektifikační nohy s kluzky. Na pracovní desce stolu osazena výklopná zásuvka POP-UP (2x230V) - hliník, barva černá. Stůl s odkládací skříňkou pro uložení PC. Skříňka pro PC o velikosti 1400 x h600 x v700 mm, korpus a pevná pohledová záda z laminované dřevotřísky tl. 18 mm, olepené 0,5 mm ABS hranou, barva černá. Uzamykatelná dvířka z laminované dřevotřísky tl. 18 mm, olepené 2 mm ABS hranou, barva černá. Úchytka - úchytový profil - hliníková úchytka v eloxovaném hliníku, barva antracitová šedá, 160/180 mm. Skříň ustavena na stavitelných nožičkách kryté soklovou lištou. Cena včetně dopravy, montáže a likvidace obalu.	1,00		0,00 Kč	0,00 Kč	0,00 Kč
43.	Židle konferenční	Konferenční židle, stohovatelnost min. po 4 ks. Čtyřnohý podnož. Židle s ocelovou podnoží, plastovou vnější stranou skořepiny a čalouněným sedákem a opěrákem. Použití různých materiálů na vnější a vnitřní stranu židle. Vnější strana skořepiny je vyrobena z kvalitního, pevného a odolného polypropylenu - min výběr z 9ti barevných variant. Vnější strana černá. Židle je upevněna na kovové podnoži z ocelových trubek. Konstrukce je povrchově ošetřena práškovým vypalovacím lakem, barva antracitová šedá. Min. velikosti: 1520 x h530 x v800 mm. Min. nosnost 120 kg. Pozn.: barva čalounění, skořepiny i kovové konstrukce bude vzorkována s architektem i uživatelem dle vzorníku dodavatele. Cena včetně dopravy, montáže a likvidace obalu.	4,00		0,00 Kč	0,00 Kč	0,00 Kč
45.	Závěs	Světlešedé zatemňující závěs, 100 % blackout. Závěsovina je oboustranná a míra zatemnění je na 100%. Melírovaná látka je vyrobena ze 100% polyesteru a její gramáž je min. 250 g/m². Závěs tkaný ze tří vrstev s jemným leskem - kompletně obsítý. Šířka vychází z rozměru zastínovaného okna, tedy šířka okna 2350 mm + min. 100 mm z každé strany, tedy šířka závěsu, zastíňující polovinu okna, je min. 2500 mm. Sv. výška místnosti je zhruba 2,8 m (nutno zaměřit dle skutečnosti), tedy délka závěsu je navržena max. 2700 mm. Součástí dodávky jsou kovové jednořadé závěsové kolejničky, barva bílá (celkem 9 oken), tl. kolejničky max. 16 mm, délka 2-3 m dle rozměru místnosti a umístění okna (ideálně na celou šířku učebny/posluchárny) vč. jezdců s kovovými žabkami na uchycení závěsu. Celkový rozměr závěsu 2,5x2,7 m. Celkový počet kolejniček 9 ks vč. kotevního systému (v případě možné větší délky kolejniček bude celkový počet snížen). Pozn.: barva závěsu bude vzorkována s architektem a uživatelem dle vzorníku dodavatele a konzultován vhodný typ kolejničky. Nad kolejničky je navržen akustický pohled, nutno s tím při montáži/kotvení kolejničky uvažovat. Cena včetně dopravy, montáže a likvidace obalu.	18,00		0,00 Kč	0,00 Kč	0,00 Kč
160.	Zrcadlo	Zrcadlo závěsné na stěnu o rozměru 1600 x h30 x v800 mm. Součástí montážní vybavení. Cena včetně dopravy, montáže a likvidace obalu.	29,00		0,00 Kč	0,00 Kč	0,00 Kč
161.	Koš na papírové utěrky	Odpadkový koš hranatý v nerezovém provedení s uchycením pro jednorázové sáčky, o objemu 25 l - 30 l pro zavěšení. Cena včetně dopravy, montáže a likvidace obalu.	7,00		0,00 Kč	0,00 Kč	0,00 Kč
162.	Odpadkový koš	Závěsný nerezový koš na sanitární odpad o objemu 3-5 l s uchycením pro jednorázové sáčky s víkem. Cena včetně dopravy, montáže a likvidace obalu.	18,00		0,00 Kč	0,00 Kč	0,00 Kč
CELKEM					0,00 Kč	0,00 Kč	0,00 Kč



LEGENDA ZNAČEK

PROJEKT VÝŠKOVÉ ÚROVNĚ

te3s

SS GASTRONOMICKÁ A TECHNICKÁ ŽÁMBERK
rekonstrukce a vybavení odborných údobn

Zeměpisná adresa: Mladá Boleslav, ul. 2. května 1700/10
IČ: 252200000

Projektant: Miroslav Štěpánek
11000 Praha 2, Pankrác

Projektant: KAPROCKÝ ZÁŘAD
KAPROCKÝ ZÁŘAD
110 00 Praha 2

Projektant: Ing. arch. Marie Světláková
110 00 Praha 2

Projektant: Ing. arch. Marie Světláková
110 00 Praha 2

Projektant: Ing. arch. Marie Světláková
110 00 Praha 2

Projektant: Ing. arch. Marie Světláková
110 00 Praha 2

Projektant: Ing. arch. Marie Světláková
110 00 Praha 2

Projektant: Ing. arch. Marie Světláková
110 00 Praha 2

Projektant: Ing. arch. Marie Světláková
110 00 Praha 2

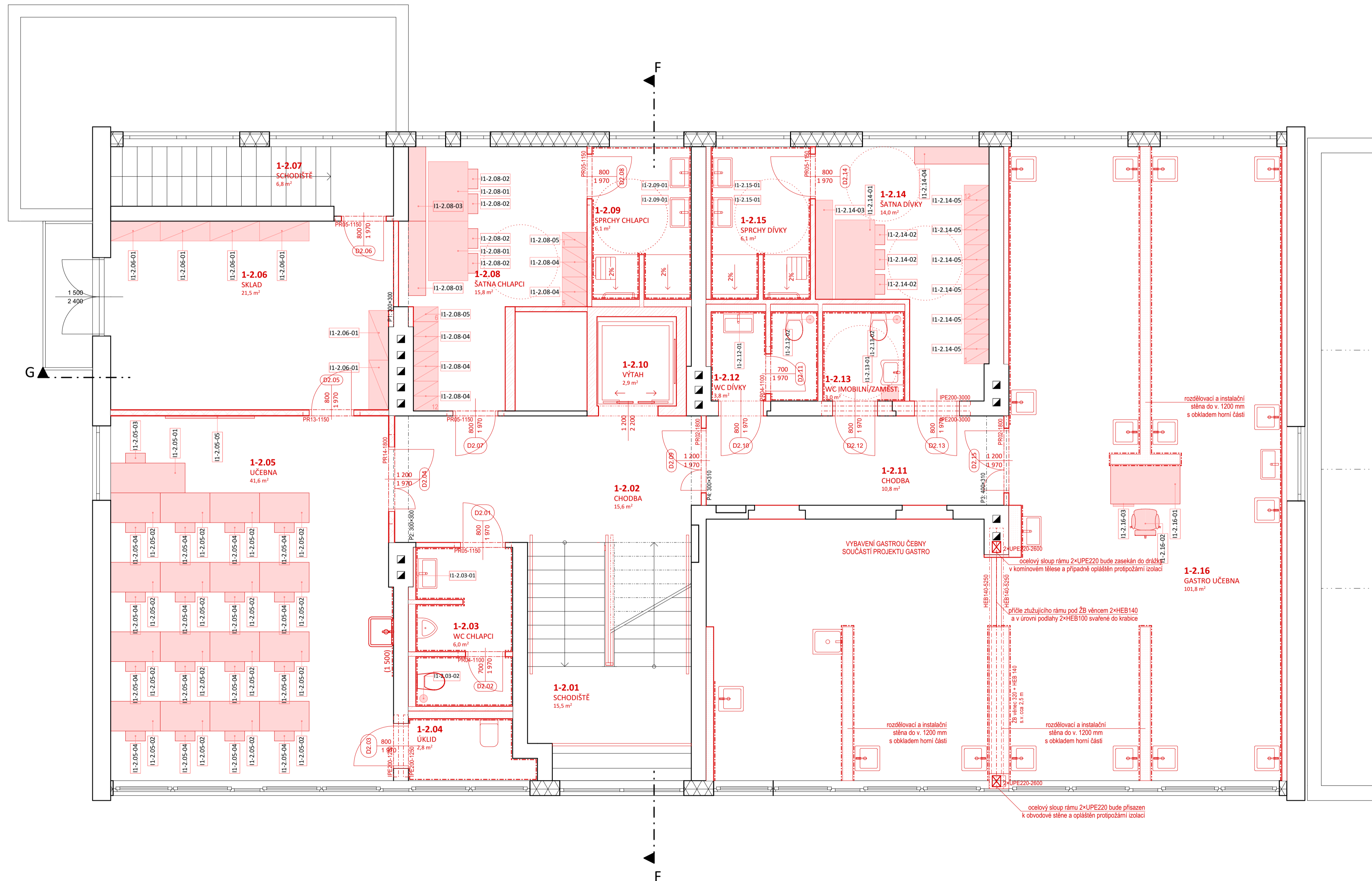
DPS
Dokumentace pro provádění stavby

D.1
Projekt vnitřního vybavení - vnitřní interier

D.1.1-02
Příloha 1.NP - vnitřní interier - novost

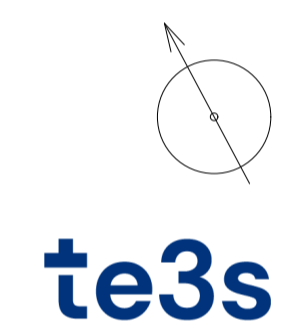
1:50
10/2015

1/02



LEGENDA ZNAČEK

PRVKY VNITŘNÍHO VYBAVENÍ NOVÉ



akce
SŠ GASTRONOMICKÁ A TECHNICKÁ ŽAMBERK
rekonstrukce a vybavení odborných učeben

Zemědělská 846, 564 01 Žamberk
k. ú. Žamberk [794368]
parc. č. 4763, 4289/1, 2084/1, 2084/3 a 2084/40

generální projektant **Te3s studio s.r.o.**
Příčná 1892/4
110 00 Praha 1 Nové město
IČ: 109 51 172

investor **PARDUBICKÝ KRAJ**
Komenského náměstí 125
532 11 Pardubice

HIP Ing. arch. Marta Ševčíková
+420 777 960 643
sevckikova@te3s.cz

autor architektonického návrhu **SVIŽŇ s.r.o.**
Ing. arch. Zdeněk Ševčík
Ing. arch. Marta Ševčíková
Ing. arch. Simona Machalová

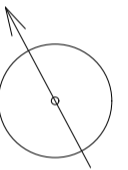
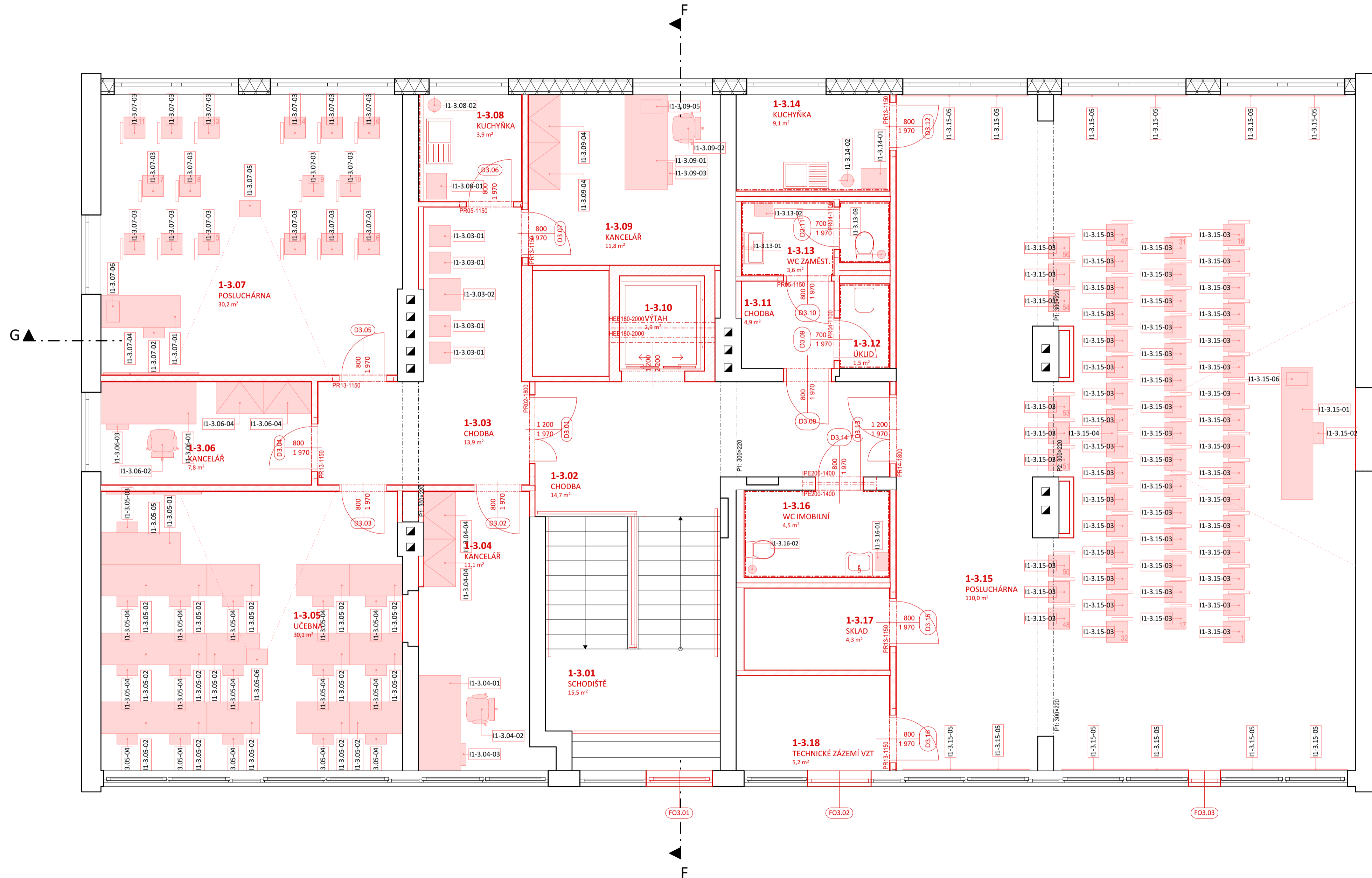
zodpovědný projektant Ing. arch. Marta Ševčíková
ČKA 04407

zpracoval Ing. arch. Simona Machalová

stupeň **DPS**
Dokumentace pro provádění stavby
část **D.1**
Projekt vnitřního vybavení - volný interiér
příloha **D.1.a-03**
Půdorys 2.NP - volný interiér - nový
měřítko 1:50
datum vydání 10/2025
číslo revize R-00
číslo paré

LEGENDA ZNAČEK

PRVKY VNITŘNÍHO VYBAVENÍ NOVÉ



te3s

akce
SŠ GASTRONOMICKÁ A TECHNICKÁ ŽAMBERK
 rekonstrukce a vybavení odborných učeben
 Zemědělská 846, 564 01 Žamberk

řešené území k. ú. Žamberk [794368]
 parc. č. 4763, 4289/1, 2084/1, 2084/3 a 2084/40

generální projektant **Te3s studio s.r.o.**
 Příčná 1892/4
 110 00 Praha 1 Nové město
 IČ: 109 51 172

investor **PARDUBICKÝ KRAJ**
 Komenského náměstí 125
 532 11 Pardubice

HIP Ing. arch. Marta Ševčíková
 +420 777 960 643
 sevcikova@te3s.cz

autor architektonického návrhu **SVIŽŇ s.r.o.**
 Ing. arch. Zdeněk Ševčík
 Ing. arch. Marta Ševčíková
 Ing. arch. Simona Machalová

zodpovědný projektant Ing. arch. Marta Ševčíková
 ČKA 04407

zpracoval Ing. arch. Simona Machalová

stupeň **DPS**
 Dokumentace pro provádění stavby

část **D.1**
 Projekt vnitřního vybavení - volný interiéru

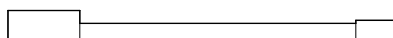
příloha **D.1.a-04**
 Půdorys 3.NP - volný interiéru - nový

měřítko 1:50

datum vydání 10/2025

číslo revize R-00

číslo paré



te3s

akce

SŠ GASTRONOMICKÁ A TECHNICKÁ ŽAMBERK
rekonstrukce a vybavení odborných učeben

Zemědělská 846, 564 01 Žamberk

řešené území

k. ú. Žamberk [794368]
parc. č. 4763, 4289/1, 2084/1, 2084/3 a 2084/40

generální projektant

Te3s studio s.r.o.
Příčná 1892/4
110 00 Praha 1 Nové město
IČ: 109 51 172

investor

PARDUBICKÝ KRAJ
Komenského náměstí 125
532 11 Pardubice

HIP

Ing. arch. Marta Ševčíková
+420 777 960 643
sevcikova@te3s.cz

autor architektonického návrhu

SVIŽŇ s.r.o.
Ing. arch. Zdeněk Ševčík
Ing. arch. Marta Ševčíková
Ing. arch. Simona Machalová

zodpovědný projektant

Ing. arch. Marta Ševčíková
ČKA 04407

zpracoval

Ing. arch. Simona Machalová

stupeň

DPS
Dokumentace pro provádění stavby

část

D.1
Projekt vnitřního vybavení - volný interiér

profese

D.1.b
Kniha prvků - dodávka nábytku

datum vydání

12/2025

číslo revize

R-00

číslo pare

DODÁVKA NÁBYTKU

- 1| Seznam prvků - NOVÝ NÁBATEK
- 2| Specifikace prvků - TEXTOVÁ ČÁST - NOVÝ NÁBATEK
- 3| Specifikace prvků - NOVÝ NÁBATEK
- 4| Soupis prvků po místnostech - NOVÝ NÁBYTEK

SEZNAM PRVKŮ - NOVÝ NÁBYTEK

KATEGORIZAČNÍ ČÍSLO	NÁZEV PRVKU	MNOŽSTVÍ
001	Kancelářský stůl	7
002	Kancelářská židle	8
003	Kancelářský kontejner	8
004	PC stůl 800 × 500	3
005	Dřevěná šatní skříň	2
006	Odpadkový koš 20l	12
008	Dřevěná šatní skříň	8
009	Jídelní stůl	6
010	Židle jídelna	36
011	Pracovní stůl 1 200 × 800	9
012	Pracovní stůl gastro učebna	1
013	Pracovní stůl 1 600 × 800	5
014	Židle šatny	49
015	Lavice 1 000	3
016	Lavice 1 500	9
017	Lavice 2 000	2
018	Kovová dílenská skříň	21
019	Policová skříň	1
020	Policová skříň	2
021	Regál policový	27
022	Regál policový	42
023	Mobilní křídlová tabule	1
024	Nástěnná křídlová tabule	5
025	Dílenský stůl se skříňkami	10
026	Dílenský stůl	17
027	Dílenský stůl se skříňkami	5
028	Dílenský stůl	10
029	Dílenský stůl	17
030	Dílenský stůl se skříňkami 1 200 × 600	4
031	Kovová skříňka 1 oddíl	6
032	Kovová skříňka 2 oddíly	45
033	Kovová skříňka 1×2 oddíl	2
034	Kovová skříňka 2×2 oddíly	12
035	Konferenční stůl	1
036	Katedra	3
037	Stůl učebna	31
038	Židle katedra	4
039	Židle učebna	31
040	Židle posluchárna	72
041	Katedra posluchárna	1
043	Židle konferenční	4
045	Závěs	18

KATEGORIZAČNÍ ČÍSLO	NÁZEV PRVKU	MNOŽSTVÍ
160	Zrcadlo	29
161	Koš na papírové utěrky	7
162	Odpadkový koš 3l	18

SPECIFIKACE PRVKŮ - TEXTOVÁ ČÁST - NOVÝ NÁBYTEK

Budova střední školy č. p. 846 leží na pozemcích p. č. 4763, 4289/1 a tvoří společně s pozemky parc. č. 2084/1, 2084/3, 2084/40, 2084/5, 2084/20 a 3904/18 odloučený areál školy, který je umístěn na jižním předměstí města Žamberk.

Celý provoz školy je určen k praktickým odborným výukám. Nadále bude sloužit pro výuku odborných profesí pro obory obráběč kovů, instalatér, truhlář a nově také kuchař/cukrář. Návrh prostorového a dispozičního uspořádání objektu byl optimalizován s cílem zajištění efektivního využití a návaznosti jednotlivých prostor. Objekt je rozčleněn na čtyři části dle výukových oborů. V rámci oborů proběhlo zhodnocení stávajícího strojového parku, kdy bylo rozhodnuto, že bude výbava doplněna o nové kusy odpovídající současným požadavkům a provoznímu využití učeben.

Nábytkové vybavení je navrženo tak, aby splňovalo požadavky na funkčnost, bezpečnost a ergonomii dle příslušných norem pro školská zařízení. Barevnost vychází z jednotného neutrálního designu, dominantní jsou základní odstíny jako šedá, antracitová a dřevodekor buk.

Dokumentace Nábytek je soubor vybavení typových a atypických prvků, který doplňuje projektovou dokumentaci pro vybavení SŠ gastronomická a technická Žamberk. Členění je zvoleno na základě požadavku investora. Výkresová část zahrnuje kompletní vybavení školy, pro zobrazení návazností na další části interiéru.

Vybavení strojním zařízením a dalšími výukovými zařízovacími předměty řeší samostatná dokumentace dodávky stožů, nářadí a elektra, přičemž specifikace a rozsah byly konzultovány se zástupci školy s cílem zajistit maximální efektivitu odborné školy.

Pro vybrané výrobky platí, že:

- 1) Před výrobou / dodáním budou veškeré rozměry ověřeny na stavbě a odsouhlaseny uživatelem.
- 2) Před výrobou bude dodána k atypickým prvkům výrobní PD a k typových prvků bude předložen technický list pro odsouhlasení AD a uživatele.
- 3) Součástí je dodávka, montáž i likvidace obalů.
- 4) Maximální přípustná odchylka rozměrů je 10% (pokud je uvedeno min. nebo max., je to nepřekročitelné).

SPECIFIKACE PRVKŮ - NOVÝ NÁBYTEK

KATEGORIZAČNÍ ČÍSLO	001	002	
NÁZEV PRVKU	Kancelářský stůl	Kancelářská židle	
DRUH VYBAVENÍ	Atypický výrobek	Typový výrobek	
STÁVAJÍCÍ / NOVÉ	Nové	Nové	
OBEČNÁ SPECIFIKACE	<p>Stůl o velikosti š1800 × h800 × v761 mm. Pracovní deska z laminované dřevotřísky tl. 36 mm, provedení desky: dřevěný dekor - buk. Podnož stolu: pevná konstrukce, nohy podnože z kovových profilů "U" tvaru. Povrchová úprava práškovým vypalovacím lakem v odstínu antracitová šedá. Na pracovní desce stolu je osazena výklopná zásuvka POP-UP 2x230V s přídavním kabelem - eloxovaný hliník, barva černá. Rektifikační nožky s přidavnými kluzáky proti poškrábání podlahy.</p>	<p>Kancelářská židle - síťovaný opěrák s výškově stavitelnou bederní opěrkou, nylonový černý kříž s kovovou vložkou - kolečka na tvrdý povrch. Podhlavník - výškově a úhlově stavitelný. Područky měkčené výškově stavitelné. Nosnost min. 150 kg. Min. velikosti: Ceková výška 115-132 cm, šířka sedáku 47-53 cm, výška sedu 44-56 cm. Minimální parametry textilie: Složení: vrchní vrstva 100% vinyl, spodní vrstva 100% polyester. Gramáž: 685 g/m² ± 5%. Odolnost vůči prodření: 300 000 cyklů (EN ISO 12947:1999 -2). Odolnost vůči ohni: EU EN 1021 Part 1 & 2. Stálost na světlo: 5 (EN ISO 105-B02). Stálost při tření: za vlhka 5, za sucha 5 (EN ISO 105-X12). Speciální povrchová úprava odolává bakteriím, virům a plísním, které mohou způsobovat zápach a ohrožovat zdraví. Dále je odolná proti tělním tekutinám a olejům. Pozn.: dekor textilie bude vzorkován s architektem a uživatelem dle vzorníku dodavatele.</p>	
MNOŽSTVÍ	7	8	
KATEGORIZAČNÍ ČÍSLO	003	004	005
NÁZEV PRVKU	Kancelářský kontejner	PC stůl 800 × 500	Dřevěná šatní skříň
DRUH VYBAVENÍ	Atypický výrobek	Atypický výrobek	Atypický výrobek
STÁVAJÍCÍ / NOVÉ	Nové	Nové	Nové
OBEČNÁ SPECIFIKACE	<p>Kontejner kancelářský - tři zásuvky - centrální zámek kontejneru. Korpus z laminované dřevotřísky tl. 18 mm, olepené 0,5 mm ABS hranou. Pohledová záda z laminované dřevotřísky tl. 18 mm. Čela zásuvek z laminované dřevotřísky tl. 18 mm, olepené 2 mm ABS hranou. Zásuvky na plnovýsuvch s tlumením. Kontejner je osazen kolečky s brzdou. Úchytky - úchyťový profil - hliníková úchytka v eloxovaném hliníku, barva antracitová šedá, 160/180 mm. Provedení laminovaných částí: Antracit 164.</p>	<p>Stůl o velikost š800 × h500 × v750 mm. Podnož 30×30 mm, rám 40×20 mm, barva antracitová šedá. Pracovní deska z laminované dřevotřísky tl. 19 mm, provedení: dřevěný dekor - buk, rektifikační nohy s kluzáky.</p>	<p>Šatní skříň - velikost š900 × h500 × v1850 mm. Korpus z laminované dřevotřísky tl. 18 mm, olepené 0,5 mm ABS hranou. Naložený strop a uzamykatelné dveře z laminované dřevotřísky tl. 18 mm, olepené 2 mm ABS hranou. Skříň ustavena na stavitelných nožičkách - v. 100 mm krytá soklovou lištou s těsnicí lištou. Panty včetně tlumení. Úchytky - úchyťový profil - hliníková úchytka v eloxovaném hliníku, barva antracitová šedá, 160/180 mm. Vybavení skříně: levá část policový systém, pravá část dvě police a výsuv na ramínka. Provedení: dřevěný dekor - buk.</p>
MNOŽSTVÍ	8	3	2
KATEGORIZAČNÍ ČÍSLO	006	008	009
NÁZEV PRVKU	Odpadkový koš 20l	Dřevěná šatní skříň	Jídelní stůl
DRUH VYBAVENÍ	Typový výrobek	Atypický výrobek	Atypický výrobek
STÁVAJÍCÍ / NOVÉ	Nové	Nové	Nové
OBEČNÁ SPECIFIKACE	<p>Odpadkový koš - nášlapný koš s vložkou o min. objemu 20 l. V provedení: lak černý (v kancelářích), chrom (učebny).</p>	<p>Šatní skříň - velikost š900 × h600 × v1850 mm. Korpus z laminované dřevotřísky tl. 18 mm, olepené 0,5 mm ABS hranou. Naložený strop a uzam. dveře z laminované dřevotřísky tl. 18 mm, olepené 2 mm ABS hranou. Skříň ustavena na stavitelných nožičkách - v. 100 mm krytá soklovou lištou s těsnicí lištou. Panty včetně tlumení. Úchytky - úchyťový profil - hliníková úchytka v elox. hliníku, barva antracitová šedá, 160/180 mm. Vybavení 5ks: levá část policový systém, pravá část dvě police a šatní tyč. Vybavení 3ks: policový systém. Provedení: dřevěný dekor - buk.</p>	<p>Stůl o velikosti š1800 × h900 × v750 mm. Podnož 30×30 mm, rám 40×20 mm, barva světle šedá. Pracovní deska LTD 19 mm, provedení: dřevěný dekor - buk. Rektifikační nohy s kluzáky.</p>
MNOŽSTVÍ	12	8	6

Poznámka: Vzorek povrchové úpravy včetně barevností bude předložen k odsouhlasení před výrobou (dodáním výrobku).

KATEGORIZAČNÍ ČÍSLO	010	011	012
NÁZEV PRVKU	Židle jídelna	Pracovní stůl 1 200 × 800	Pracovní stůl gastro učebna
DRUH VYBAVENÍ	Typový výrobek	Atypický výrobek	Atypický výrobek
STÁVAJÍCÍ / NOVÉ	Nové	Nové	Nové
OBEČNÁ SPECIFIKACE	Celoplastová stohovatelná židle s možností umístění do interiéru a exteriéru. Židle bez područek, stohovatelnost po 5 ks. Možnost výběru barvy plastu, min. 10 ks vzorků, které budou předloženy k odsouhlasení. Min. velikost: výška 75-82 cm, výška sedu min. 45 cm, šířka sedáku 40-46 cm, hloubka 42-54 cm. Min. nosnost 120 kg.	Pracovní stůl o velikosti š1200 x h800 x v750 mm. Podnož 30x30 mm, rám 40x20 mm, barva světle šedá. Pracovní deska z laminované dřevotřísky tl. 19 mm, olepené 2 mm ABS hranou, provedení: dřevěný dekor - buk. Rektifikační nohy s kluzáky. Stohovatelný po 6 kusech.	Pracovní stůl o velikosti š1400 x h800 x v750 mm. Podnož 30x30 mm, rám 40x20 mm, barva světle šedá. Pracovní deska z laminované dřevotřísky tl. 19 mm, olepené 2 mm ABS hranou, provedení desky: šedá. Na pracovní desce stolu je osazena výklopná zásuvka POP-UP 2x230V s přídovným kabelem - eloxovaný hliník. Rektifikační nohy s kluzáky.
MNOŽSTVÍ	36	9	1
KATEGORIZAČNÍ ČÍSLO	013	014	015
NÁZEV PRVKU	Pracovní stůl 1 600 × 800	Židle šatny	Lavice 1 000
DRUH VYBAVENÍ	Atypický výrobek	Typový výrobek	Atypický výrobek
STÁVAJÍCÍ / NOVÉ	Nové	Nové	Nové
OBEČNÁ SPECIFIKACE	Pracovní stůl o velikosti š1600 x h800 x v750 mm. Podnož 30x30 mm, rám 40x20 mm, barva světle šedá. Pracovní deska z laminované dřevotřísky tl. 19 mm, olepené 2 mm ABS hranou, provedení: dřevěný dekor - buk. Rektifikační nohy s kluzáky.	Celoplastová stohovatelná židle s možností umístění do interiéru a exteriéru. Židle bez područek, stohovatelnost po 5 ks. Možnost výběru barvy plastu, min. 10 ks vzorků, které budou předloženy k odsouhlasení. Min. velikost: výška 75-82 cm, výška sedu min. 45 cm, šířka sedáku 40-46 cm, hloubka 42-54 cm. Min. nosnost 120 kg.	Lavice šatnová, svařovaná konstrukce z ocelových profilů 60×30 mm, povrchová úprava práškovou barvou, světle šedá. Sedací plocha - lamino s ABS hranou, dřevěný dekor - buk. Plastové kluzáky. Vnější rozměry š1000 × h400 × v420 mm. Hmotnost: 21 kg.
MNOŽSTVÍ	5	49	3
KATEGORIZAČNÍ ČÍSLO	016	017	018
NÁZEV PRVKU	Lavice 1 500	Lavice 2 000	Kovová dílenská skříň
DRUH VYBAVENÍ	Atypický výrobek	Atypický výrobek	Atypický výrobek
STÁVAJÍCÍ / NOVÉ	Nové	Nové	Nové
OBEČNÁ SPECIFIKACE	Lavice šatnová, svařovaná konstrukce z ocelových profilů 60×30 mm, povrchová úprava práškovou barvou, světle šedá. Sedací plocha - lamino s ABS hranou, dřevěný dekor - buk. Plastové kluzáky. Vnější rozměry š1000 × h400 × v420 mm. Hmotnost: 21 kg.	Lavice šatnová, svařovaná konstrukce z ocelových profilů 60×30 mm, povrchová úprava práškovou barvou, světle šedá. Sedací plocha - lamino s ABS hranou, dřevěný dekor - buk. Plastové kluzáky. Vnější rozměry š2000 × h400 × v420 mm. Hmotnost: 21 kg.	Skříň kovová s křídlovými dveřmi, sokl v = 80 mm, uzamykání cylindrickým zámkem s otočnou rukojetí (2x klíč, 2000 kombinací, úprava pro centrální klíč), dvoubodový uzamykací mechanismus, jednoplášťové vyztužené dveře, 4x police přestavitelné po 25 mm s nosností 60 Kg. Povrchová úprava práškovou barvou. Barva korpusu i dveří světle šedá. Vnější rozměry š920 × h400 × v1950 mm. Hmotnost: 75 kg.
MNOŽSTVÍ	9	2	21

Poznámka: Vzorek povrchové úpravy včetně barevností bude předložen k odsouhlasení před výrobou (dodáním výrobku).

KATEGORIZAČNÍ ČÍSLO	019	020	021
NÁZEV PRVKU	Policová skříň	Policová skříň	Regál policový
DRUH VYBAVENÍ	Atypický výrobek	Atypický výrobek	Typový výrobek
STÁVAJÍCÍ / NOVÉ	Nové	Nové	Nové
OBEČNÁ SPECIFIKACE	<p>Skříň se střední příčkou o velikost š1150 × h600 × v1850 mm. Korpus z laminované dřevotřísky tl. 18 mm, olepené 0,5 mm ABS hranou.</p> <p>Naložený strop a uzamykatelné dveře z laminované dřevotřísky tl. 18 mm, olepené 2 mm ABS hranou. Skříň ustavena na stavitelných nožičkách - v 100 mm krytá soklovou lištou s těsnící lištou. Panty včetně tlumení. Úchytky - úchyťový profil - hliníková úchytka v eloxovaném hliníku, 160/180 mm.</p> <p>Vybavení skříně: čtyři police.</p> <p>Provedení: dřevěný dekor - buk.</p>	<p>Skříň se střední příčkou o velikost š1300 × h400 × v1850 mm. Korpus z laminované dřevotřísky tl. 18 mm, olepené 0,5 mm ABS hranou.</p> <p>Naložený strop a uzamykatelné dveře z laminované dřevotřísky tl. 18 mm, olepené 2 mm ABS hranou. Skříň ustavena na stavitelných nožičkách - v 100 mm krytá soklovou lištou s těsnící lištou. Panty včetně tlumení. Úchytky - úchyťový profil - hliníková úchytka v eloxovaném hliníku, 160/180 mm.</p> <p>Vybavení skříně: čtyři police.</p> <p>Provedení: dřevěný dekor - buk.</p>	<p>Pozinkový zásekový regál. Sloupce 1x: 1x 900 mm - nosnost police 200 kg.</p> <p>Ve sloupci 5x police, přestavitelnost polic po 35 mm. Patky šetřící podlahu.</p> <p>Popisky regálů. Nosnost regálového sloupce: 1100 kg, nosnost police a sloupce při rovnoměrném zatížení.</p> <p>Vnější rozměry š900 × h410 × v1970 mm. Všechny kovové prvky v barvě světle šedá (případně pozink).</p>
MNOŽSTVÍ	1	2	27
KATEGORIZAČNÍ ČÍSLO	022	023	
NÁZEV PRVKU	Regál policový	Mobilní křídlová tabule	
DRUH VYBAVENÍ	Typový výrobek	Typový výrobek	
STÁVAJÍCÍ / NOVÉ	Nové	Nové	
OBEČNÁ SPECIFIKACE	<p>Pozinkový zásekový regál. Sloupce 1x: 1x 1000 mm - nosnost police 200 kg.</p> <p>Ve sloupci 5x police, přestavitelnost polic po 35 mm. Patky šetřící podlahu.</p> <p>Popisky regálů. Nosnost regálového sloupce: 1100 kg, nosnost police a sloupce při rovnoměrném zatížení.</p> <p>Vnější rozměry š1000 × h410 × v1970 mm. Všechny kovové prvky v barvě světle šedá (případně pozink).</p>	<p>Otočná zelená tabule na pojízdném stojanu, magnetická, popisovatelná křídou.</p> <p>Keramický povrch je vhodný pro nejvyšší zatížení, výborná stíratelnost a odolnost proti poškrábání. Povrch je stálobarevný, nedochází k blednutí barvy.</p> <p>Nezhlednému kroucení tabule brání sendvičová konstrukce s tloušťkou 16-22 mm. Eleganční rám z eloxovaného hliníku v přírodním odstínu s šedými plastovými rohy. Pojízdný stojan z oválného ocelového profilu ve stříbrné barvě se stabilní konstrukcí. Dostatečně velká brzděná kolečka umožňují snadnou manipulaci a zamezují samovolnému pohybu. Sjednocený vzhled tabule a pojízdného stojanu. Odkládací polička v délce 30 cm je součástí tabule.</p>	
MNOŽSTVÍ	42	1	
KATEGORIZAČNÍ ČÍSLO	024	025	
NÁZEV PRVKU	Nástěnná křídlová tabule	Díleňský stůl se skříňkami	
DRUH VYBAVENÍ	Typový výrobek	Typový výrobek	
STÁVAJÍCÍ / NOVÉ	Nové	Nové	
OBEČNÁ SPECIFIKACE	<p>Keramická magnetická tabule - zelená. Zelená magnetická tabule na křídly.</p> <p>Sendvičová konstrukce tabule.</p> <p>Tloušťka tabule je 22 mm. Rámem z eloxovaného hliníkového profilu ve stříbrném odstínu s šedými plastovými rohy. Příprava na montáž na zeď.</p> <p>Polička na odkládání kříd. Velikost tabule min. 1820 × 1220 mm.</p>	<p>Díleňský stůl - dva kontejnery - pevné nohy. 1x Masivní buková deska z vodovzdorně lepené spárovky tl. 40 mm. Po obvodu jsou sražené hrany.</p> <p>Povrch je ošetřen lněným olejem. Rozměr 1200 x 700 mm. 2x Díleňský třízásuvkový kontejner: 1x zásuvka (min. 200 mm), 2x zásuvka (min. 250 mm). 100% výsuv zásuvek, plošná nosnost zásuvky 40 kg, možnost dělení zásuvek v příčném směru, komfortní AL madla s možností vložení popisu obsahu zásuvky. Centrální zamykání cylindrickým zámkem. Vnější rozměry kontejneru (v x š x h): minimálně 800 x 450 x 550 mm. Povrchová úprava práškovou barvou. Barva podnože, korpusu i zásuvek světle šedá. Vnější rozměry (v x š x h): 800 x 1200 x 700 mm. Nosnost stolu: 1100 kg.</p>	
MNOŽSTVÍ	5	10	

Poznámka: Vzorek povrchové úpravy včetně barevností bude předložen k odsouhlasení před výrobou (dodáním výrobku).

KATEGORIZAČNÍ ČÍSLO	026	
NÁZEV PRVKU	Dílenský stůl	
DRUH VYBAVENÍ	Typový výrobek	
STÁVAJÍCÍ / NOVÉ	Nové	
OBEČNÁ SPECIFIKACE	<p>Dílenský stůl - základní - pevné nohy. 1x Masivní buková deska z vodovzdorně lepené spárovky tl. 40 mm. Po obvodu jsou sražené hrany. Povrch je ošetřen lněným olejem. Rozměr 1200 x 700 mm. 2x Nepřestavitelná noha - Noha je konstruována jako masivní svařenec, je opatřena otvory pro spojení s deskou stolu a výztužnými prvky. Nosnost 500 kg, výška nohy je 820-850 mm. 1x Spojnice noh pracovního stolu - standardní verze. Spojnice slouží ke zpevnění konstrukce stolu. Možnost instalace spojnice v různých pozicích. Povrchová úprava práškovou barvou. Barva podnože, korpusu i zásuvek světle šedá. Vnější rozměry (v x š x h): 880 x 1200 x 700 mm. Nosnost stolu: 900 kg.</p>	
MNOŽSTVÍ	17	
KATEGORIZAČNÍ ČÍSLO	027	028
NÁZEV PRVKU	Dílenský stůl se skříňkami	Dílenský stůl
DRUH VYBAVENÍ	Typový výrobek	Typový výrobek
STÁVAJÍCÍ / NOVÉ	Nové	Nové
OBEČNÁ SPECIFIKACE	<p>Dílenský stůl - dva kontejnery - pevné nohy. 1x Masivní buková deska z vodovzdorně lepené spárovky tl. 40 mm. Po obvodu jsou sražené hrany. Povrch je ošetřen lněným olejem. Rozměr 1200 x 700 mm. 1x Dílenský kontejner s dvířky. Na vnitřní straně dveří výplň, uzamykání cylindrickým zámekem, 2x police přestavitelná po 25 mm s plošnou nosností 40 Kg. Vnější rozměry kontejneru min. (v x š x h): 800 x 450 x 550 mm. 1x Dílenský třízásuvkový kontejner: 1x zásuvka min. 150 mm, 2x zásuvka min. 250 mm. 100% výsuv zásuvek, plošná nosnost zásuvky 40 kg, možnost dělení zásuvek v příčném směru, komfortní AL madla s možností vložení popisu obsahu zásuvky. Centrální zamykání cylindrickým zámekem. Povrchová úprava práškovou barvou. Barva podnože, korpusu i zásuvek světle šedá. Vnější rozměry (v x š x h): 880 x 1200 x 700 mm. Nosnost stolu: 1100 kg.</p> <p>Pracovní stůl s dvířky. Dílenský kontejner s dvířky - navrchu pracovní deska z bukové spárovky. Na vnitřní straně dveří výplň, uzamykání cylindrickým zámekem, 2x police přestavitelná po 25 mm s plošnou nosností 40 kg. Masivní buková deska z vodovzdorně lepené spárovky tl. 40 mm. Po obvodu jsou sražené hrany. Povrch je ošetřen lněným olejem. Povrchová úprava práškovou barvou. Barva podnože, korpusu i zásuvek světle šedá. Vnější rozměry (v x š x h): min. 800 x 450 x 600 mm. Nosnost stolu: 300 kg.</p>	
MNOŽSTVÍ	5	10
KATEGORIZAČNÍ ČÍSLO	029	
NÁZEV PRVKU	Dílenský stůl	
DRUH VYBAVENÍ	Typový výrobek	
STÁVAJÍCÍ / NOVÉ	Nové	
OBEČNÁ SPECIFIKACE	<p>Dílenský stůl - základní - výškově stavitelné nohy. 1x Masivní buková deska z vodovzdorně lepené spárovky tl. 40 mm. Po obvodu jsou sražené hrany. Povrch je ošetřen lněným olejem. Rozměr 1500 x 700 mm. 2x Výškově stavitelná noha - standardní verze. Noha je konstruována jako masivní svařenec, je opatřena otvory pro spojení s deskou stolu a výztužnými prvky. Nosnost 350 kg, výška nohy je min. 650-1000 mm. 1x Spojnice noh pracovního stolu - standardní verze. Spojnice slouží ke zpevnění konstrukce stolu. Možnost instalace spojnice v různých pozicích. 1x Podvěsný třízásuvkový dílenský kontejner: 3x zásuvka. 100% výsuv zásuvek, plošná nosnost zásuvky 40 kg, možnost dělení zásuvek v příčném směru, komfortní AL madla s možností vložení popisu obsahu zásuvky. Centrální zamykání cylindrickým zámekem. Vnější rozměry kontejneru min. (v x š x h): 300 x 400 x 550 mm. Povrchová úprava práškovou barvou. Povrchová úprava práškovou barvou. Barva podnože, korpusu i zásuvek světle šedá. Vnější rozměry stolu (v x š x h): 700-1055 x 1500 x 700 mm. Nosnost stolu: 900 kg.</p>	
MNOŽSTVÍ	17	

Poznámka: Vzorek povrchové úpravy včetně barevností bude předložen k odsouhlasení před výrobou (dodáním výrobku).

KATEGORIZAČNÍ ČÍSLO	030		
NÁZEV PRVKU	Dílenský stůl se skříňkami 1 200 × 600		
DRUH VYBAVENÍ	Typový výrobek		
STÁVAJÍCÍ / NOVÉ	Nové		
OBEČNÁ SPECIFIKACE	<p>Dílenský stůl - dva kontejnery - pevné nohy s nastavbou. Nastavba: 3x Profilovaný držák ve tvaru L, pro uchycení perfopanelů, výška – min. 700 mm, 4x panel – profilovaná plechová tabule určená pro montáž držáků náradí, perforace 10x10 mm v rozteči min. 35 mm. 1x Skříňka - tři sekce - vlevo a vpravo 2x uzamykatelná dvířka + uvnitř 4x polička, uprostřed 2x polička. Záda skříňky a vnitřní strana dvířek perforace 10x10 mm v rozteči v rozmezí 35-39 mm. Vnější rozměry skříňky (v x š x h): min. 550 x 1100 x 200 mm. Vnější rozměry nastavby (v x š): 890 x 1200 mm. Součástí nastavby držáky náradí dle vlastního výběru v hodnotě 1000,- Kč.</p> <p>1x Masivní buková deska z vodovzdorně lepené spárovky tl. 40 mm. Po obvodu jsou sražené hrany. Povrch je ošetřen lněným olejem. Rozměr 1200 x 700 mm. 1x Dílenský kontejner s dvířky. Na vnitřní straně dveří výplň, uzamykání cylindrickým zámkem, 2x police přestavitelná po 25 mm s plošnou nosností 40 kg. Vnější rozměry kontejneru (v x š x h): min. 800 x 450 x 550 mm. 1x Dílenský třízásuvkový kontejner: 1x zásuvka (min. 200 mm), 2x zásuvka (min. 250 mm). 100% výsuv zásuvek, plošná nosnost zásuvky 40 kg, možnost dělení zásuvek v příčném směru, komfortní AL madla s možností vložení popisu obsahu zásuvky. Centrální zamykání cylindrickým zámkem. Vnější rozměry kontejneru 5480 × h600 × v840 mm. Povrchová úprava práškovou barvou. Barva podnože, korpusu i zásuvek světle šedá. Nosnost stolu: 1100 kg.</p>		
MNOŽSTVÍ	4		
KATEGORIZAČNÍ ČÍSLO	031	032	033
NÁZEV PRVKU	Kovová skříňka 1 oddíl	Kovová skříňka 2 oddíly	Kovová skříňka 1×2 oddíl
DRUH VYBAVENÍ	Typový výrobek	Typový výrobek	Typový výrobek
STÁVAJÍCÍ / NOVÉ	Nové	Nové	Nové
OBEČNÁ SPECIFIKACE	<p>Kovová šatní skříň na soklu, jednodveřová - celosvařovaná, šířka oddělení 300 mm. V oddělení: odkládací police ve vrchní části – nosnost 30 kg, tyč na šaty + tři plastové háčky. Jednoplášťová dvířka s výztuhou, prolis na jmenovku. Dvířka uložena na vnějších pantech - úhel otevření 180°. Ve vrchní a spodní části dvířek žebrování - účinné odvětrání. Uzamykání: Cylindrický zámek (2x klíč, 2000 kombinací, úprava pro centrální klíč). Povrchová úprava práškovou barvou. Barva korpusu i dvířek šedá. Vnější rozměry (v x š x h): 1800-1900 x 300 x 500 mm.</p>	<p>Kovová šatní skříň na soklu, dvoudveřová (dvoje samostatně uzamykatelná dvířka) - celosvařovaná, šířka oddělení 300 mm. V oddělení: odkládací police ve vrchní části – nosnost 30 kg, tyč na šaty + tři plastové háčky. Jednoplášťová dvířka s výztuhou, prolis na jmenovku. Dvířka uložena na vnějších pantech - úhel otevření 180°. Ve vrchní a spodní části dvířek žebrování - účinné odvětrání. Uzamykání: Cylindrický zámek (2x klíč, 2000 kombinací, úprava pro centrální klíč). Povrchová úprava práškovou barvou. Barva korpusu i dvířek šedá. Vnější rozměry (v x š x h): 1800-1900 x 600 x 500 mm.</p>	<p>Šatní kovové skříňky - jednoplášťové dveře tvaru "Z". Kovová šatní skříň "Z" na soklu, dvoudveřová (jeden sloupec) - celosvařovaná, šířka oddělení 300 (150) mm. V oddělení: tyč na šaty se dvěma plastovými háčky. Dveře vyrobeny z ocelového plechu tl. 1 mm a vybaveny výztuhou přes celou délku dveří - zvýšená odolnost. Dveře zavěšeny na vnitřních čepch - úhel otevření 110°. Uzamykání: Cylindrický zámek (2x klíč, 2000 kombinací, úprava pro centrální klíč). Povrchová úprava práškovou barvou. Barva korpusu i dvířek šedá. Vnější rozměry (v x š x h): 1800-1900 x 300 x 500 mm.</p>
MNOŽSTVÍ	6	45	2
KATEGORIZAČNÍ ČÍSLO	034	035	036
NÁZEV PRVKU	Kovová skříňka 2×2 oddíly	Konferenční stůl	Katedra
DRUH VYBAVENÍ	Typový výrobek	Atypický výrobek	Atypický výrobek
STÁVAJÍCÍ / NOVÉ	Nové	Nové	Nové
OBEČNÁ SPECIFIKACE	<p>Šatní kovové skříňky - jednoplášťové dveře tvaru "Z". Kovová šatní skříň "Z" na soklu, čtyřdveřová (dva sloupce) - celosvařovaná, šířka oddělení 300 (150) mm. V oddělení: tyč na šaty se dvěma plastovými háčky. Dveře vyrobeny z ocelového plechu tl. 1 mm a vybaveny výztuhou přes celou délku dveří - zvýšená odolnost. Dveře zavěšeny na vnitřních čepch - úhel otevření 110°. Uzamykání: Cylindrický zámek (2x klíč 2000 kombinací, úprava pro centrální klíč). Povrchová úprava práškovou barvou. Barva korpusu i dvířek šedá. Vnější rozměry (v x š x h): 1800-1900 x 600 x 500 mm.</p>	<p>Stůl o velikost 600 x h600 x v750 mm. Podnož 30x30 mm, rám 40x20 mm, barva antracitová šedá. Pracovní deska LTD 19 mm, dřevěný dekor - buk. Rektifikační nohy s kluzáky.</p>	<p>Katedra učitele 1500 × h650 × v750 mm, vyrobena z plochooávných a tunelových ocelových profilů 55×35 mm a 80×25 mm, barva antracitová šedá. Plastové koncovky stolu v barvě antracitová šedá. Pracovní plocha stolu je vyrobena z oboustranně laminované dřevotřískové desky HPL celkové o tloušťce 23,6 mm, která je opatřena 5 mm ABS hranou, provedení pracovní desky dřevěný dekor - buk. Odkládací prostor řešen čtyřzásuvkovým kontejnerem. Na pracovní desce stolu osazena výklopná zásuvka POP-UP (2x230V) - hliník, barva černá.</p>
MNOŽSTVÍ	12	1	3

Poznámka: Vzorek povrchové úpravy včetně barevnosti bude předložen k odsouhlasení před výrobou (dodáním výrobku).

KATEGORIZAČNÍ ČÍSLO	037	038
NÁZEV PRVKU	Stůl učebna	Židle katedra
DRUH VYBAVENÍ	Atypický výrobek	Typový výrobek
STÁVAJÍCÍ / NOVÉ	Nové	Nové
OBEČNÁ SPECIFIKACE	Stůl stohovatelný o velikost š1000 × h600 × v750 mm. Podnož 30×30 mm, rám 40×20 mm, barva antracitová šedá. Pracovní deska LTD 19 mm, dřevěný dekor - buk. Rektifikační nohy s kluzáky. Stohovatelnost po 6 kusech.	Židle je vyrobena z kovové pružné konstrukce s područkami a plastového skořepinového sedáku. Konstrukce je ohýbána z kovového profilu o průřezu: 22 mm trubka s minimální tloušťkou stěny 2,5 mm. Konstrukce je povrchově ošetřena práškovým vypalovacím lakem, barva antracitová šedá. Židli tvoří jednoduchý sedák s opěrákem, který má otvor v opěradle pro jednoduché uchopení. Plast je polypropylenový, se vzduchovým polštářem, snadno omyvatelný, s jemnou strukturou bez horní perforace a drážek. Velikost 6. Certifikováno dle EU ČSN EN 1729 - Židle a stoly pro vzdělávací instituce. Min. nosnost 130 kg. Pozn.: barva skořepiny i kovové konstrukce bude vzorkována s architektem i uživatelem dle vzorníku dodavatele.
MNOŽSTVÍ	31	4

KATEGORIZAČNÍ ČÍSLO	039
NÁZEV PRVKU	Židle učebna
DRUH VYBAVENÍ	Typový výrobek
STÁVAJÍCÍ / NOVÉ	Nové
OBEČNÁ SPECIFIKACE	Židle je vyrobena z kovové pružné konstrukce a plastového skořepinového sedáku. Židle je stohovatelná min. 5 ks na sebe nebo min. 14 na kovový stojan. Konstrukce je ohýbána z kovového profilu o průřezu: 22 mm trubka s minimální tloušťkou stěny 2,5 mm. Konstrukce je povrchově ošetřena práškovým vypalovacím lakem, barva antracitová šedá. Židli tvoří jednoduchý sedák s opěrákem, který má otvor v opěradle pro jednoduché uchopení. Plast je polypropylenový, se vzduchovým polštářem, snadno omyvatelný, s jemnou strukturou bez horní perforace a drážek. Velikost 6. Certifikováno dle EU ČSN EN 1729 - Židle a stoly pro vzdělávací instituce. Min. nosnost 130 kg. Pozn.: barva skořepiny i kovové konstrukce bude vzorkována s architektem i uživatelem dle vzorníku dodavatele.
MNOŽSTVÍ	31

KATEGORIZAČNÍ ČÍSLO	040	041
NÁZEV PRVKU	Židle posluchárna	Katedra posluchárna
DRUH VYBAVENÍ	Typový výrobek	Atypický výrobek
STÁVAJÍCÍ / NOVÉ	Nové	Nové
OBEČNÁ SPECIFIKACE	Konferenční židle s komfortním plastovým sedákem - jednobarevné provedení sedáku. Židle je upevněna na kovové ližinové podnoži z ocelových trubek provedená v odstínu antracitová šedá/černá. Skořepina z kvalitního, pevného a odolného technopolymeru - min. výběr z 5ti barevných variant. Min. velikosti: š510 × h510 × výška sedu 440 mm. Min. nosnost 120 kg. Použitelný materiál: ocel, technopolymer. Stohovatelnost min. 4 ks. Pozn.: barva skořepiny bude vzorkována s architektem dle vzorníku dodavatele.	Stůl o velikosti š2500 x h600 x v750 mm. Podnož 30x30 mm, rám 40x20 mm, po obvodu i ve středu, barva antracitová šedá. Pracovní deska LTD 19 mm, barva černá. Rektifikační nohy s kluzáky. Na pracovní desce stolu osazena výklopná zásuvka POP-UP (2x230V) - hliník, barva černá. Stůl s odkládací skříňkou pro uložení PC. Skříňka pro PC o velikosti š400 x h600 x v700 mm, korpus a pevná pohledová záda z laminované dřevotřísky tl. 18 mm, olepené 0,5 mm ABS hranou, barva černá. Uzamykatelná dvířka z laminované dřevotřísky tl. 18 mm, olepené 2 mm ABS hranou, barva černá. Úchytky - úchyťový profil - hliníková úchyťka v eloxovaném hliníku, barva antracitová šedá, 160/180 mm. Skříň ustavena na stavitelných nožičkách kryté soklovou lištou.
MNOŽSTVÍ	72	1

Poznámka: Vzorek povrchové úpravy včetně barevností bude předložen k odsouhlasení před výrobou (dodáním výrobku).

KATEGORIZAČNÍ ČÍSLO	043		
NÁZEV PRVKU	Židle konferenční		
DRUH VYBAVENÍ	Typový výrobek		
STÁVAJÍCÍ / NOVÉ	Nové		
OBEČNÁ SPECIFIKACE	<p>Konferenční židle, stohovatelnost min. po 4 ks. Čtyřnohá podnož. Židle s ocelovou podnoží, plastovou vnější stranou skořepiny a čalouněným sedákem a opěrákem. Použití různých materiálů na vnější a vnitřní stranu židle. Vnější strana skořepiny je vyrobena z kvalitního, pevného a odolného polypropylenu - min výběr z 9ti barevných variant. Vnější strana černá. Židle je upevněna na kovové podnoži z ocelových trubek. Konstrukce je povrchově ošetřena práškovým vypalovacím lakem, barva antracitová šedá. Min. velikosti: š520 x h530 x v800 mm. Min. nosnost 120 kg. Pozn.: barva čalounění, skořepiny i kovové konstrukce bude vzorkována s architektem i uživatelem dle vzorníku dodavatele.</p>		
MNOŽSTVÍ	4		
KATEGORIZAČNÍ ČÍSLO	045		
NÁZEV PRVKU	Závěs		
DRUH VYBAVENÍ	Typový výrobek		
STÁVAJÍCÍ / NOVÉ	Nové		
OBEČNÁ SPECIFIKACE	<p>Světlešedé zatemňující závěsy, 100 % blackout. Závěsovinu je oboustranná a míra zatemnění je na 100%. Melírovaná látka je vyrobena ze 100% polyesteru a její gramáž je min. 250 g/m². Závěs tkaný ze tří vrstev s jemným leskem - kompletně obšitý. Šířka vychází z rozměru zastíňovaného okna, tedy šířka okna 2350 mm + min. 100 mm z každé strany, tedy šířka závěsu, zastíňující polovinu okna, je min. 2500 mm. Sv. výška místnosti je zhruba 2,8 m (nutno zaměřit dle skutečnosti), tedy délka závěsu je navržena max. 2700 mm. Součástí dodávky jsou kovové jednořadé závěsové kolejnice, barva bílá (celkem 9 oken), tl. kolejnice max. 16 mm, délka 2-3 m dle rozměru místnosti a umístění okna (ideálně na celou šířku učebny/posluchárny) vč. jezdců s kovovými žabkami na uchycení závěsu. Celkový rozměr závěsu 2,5x2,7 m. Celkový počet kolejnic 9 ks vč. kotevního systému (v případě možné větší délky kolejnic bude celkový počet snížen). Pozn.: barva závěsu bude vzorkována s architektem a uživatelem dle vzorníku dodavatele a konzultován vhodný typ kolejnice. Nad kolejnicí je navržen akustický podhled, nutno s tím při montáži/kotvení kolejnice uvažovat.</p>		
MNOŽSTVÍ	18		
KATEGORIZAČNÍ ČÍSLO	160	161	162
NÁZEV PRVKU	Zrcadlo	Koš na papírové utěrky	Odpadkový koš 3l
DRUH VYBAVENÍ	Typový výrobek	Typový výrobek	Typový výrobek
STÁVAJÍCÍ / NOVÉ	Nové	Nové	Nové
OBEČNÁ SPECIFIKACE	Zrcadlo závěsné na stěnu o rozměru š600 x h30 x v800 mm. Součástí montážní vybavení.	Odpadkový koš hranatý v nerezovém provedení s uchycením pro jednorázové sáčky, o objemu 25 - 30 l pro zavěšení.	Závěsný nerezový koš na sanitární odpad o objemu 3 - 5 l s uchycením pro jednorázové sáčky s víkem.
MNOŽSTVÍ	29	7	18

Poznámka: Vzorek povrchové úpravy včetně barevností bude předložen k odsouhlasení před výrobou (dodáním výrobku).

SOUPIS PRVKŮ PO MÍSTNOSTECH - NOVÝ NÁBYTEK

PRVKY VNITŘNÍHO VYBAVENÍ - SOUPIS PRVKŮ PO MÍSTNOSTECH - NOVÉ
 SŠ GASTRONOMICKÁ A TECHNICKÁ ŽAMBERK, rekonstrukce a vybavení odborných učeben

D.1.b

Místnost	ID prvku	Kategorizační číslo	Stávající / nové	Název prvku	Množství
1-1.03					
	I1-1.03-01	009	Nové	Jídelní stůl	6
	I1-1.03-02	010	Nové	Židle jídelna	36
1-1.07					
	I1-1.07-01	034	Nové	Kovová skříňka 2x2 oddíly	1
1-1.08					
	I1-1.08-01	160	Nové	Zrcadlo	1
	I1-1.08-02	162	Nové	Odpadkový koš 3l	1
1-1.10					
	I1-1.10-01	161	Nové	Koš na papírové utěrky	1
	I1-1.10-02	162	Nové	Odpadkový koš 3l	1
1-1.14					
	I1-1.14-01	011	Nové	Pracovní stůl 1 200 × 800	1
	I1-1.14-02	014	Nové	Židle šatny	2
	I1-1.14-03	015	Nové	Lavice 1 000	1
	I1-1.14-04	031	Nové	Kovová skříňka 1 oddíl	1
	I1-1.14-05	032	Nové	Kovová skříňka 2 oddíly	2
1-1.15					
	I1-1.15-01	160	Nové	Zrcadlo	1
1-1.16					
	I1-1.16-01	160	Nové	Zrcadlo	1
	I1-1.16-02	162	Nové	Odpadkový koš 3l	1
1-1.17					
	I1-1.17-01	160	Nové	Zrcadlo	2
	I1-1.17-02	162	Nové	Odpadkový koš 3l	2
1-1.19					
	I1-1.19-01	011	Nové	Pracovní stůl 1 200 × 800	2
	I1-1.19-02	014	Nové	Židle šatny	4
	I1-1.19-03	015	Nové	Lavice 1 000	2
	I1-1.19-04	016	Nové	Lavice 1 500	1
	I1-1.19-05	032	Nové	Kovová skříňka 2 oddíly	8
	I1-1.19-06	031	Nové	Kovová skříňka 1 oddíl	1
	I1-1.19-07	160	Nové	Zrcadlo	1
1-1.21					
	I1-1.21-01	160	Nové	Zrcadlo	1
	I1-1.21-02	161	Nové	Koš na papírové utěrky	1
	I1-1.21-03	162	Nové	Odpadkový koš 3l	1
1-1.22					
	I1-1.22-01	013	Nové	Pracovní stůl 1 600 × 800	2
	I1-1.22-02	014	Nové	Židle šatny	12
	I1-1.22-03	017	Nové	Lavice 2 000	1
	I1-1.22-04	032	Nové	Kovová skříňka 2 oddíly	9
	I1-1.22-05	160	Nové	Zrcadlo	1

PRVKY VNITŘNÍHO VYBAVENÍ - SOUPIS PRVKŮ PO MÍSTNOSTECH - NOVÉ
 SŠ GASTRONOMICKÁ A TECHNICKÁ ŽAMBERK, rekonstrukce a vybavení odborných učeben

D.1.b

Místnost	ID prvku	Kategorizační číslo	Stávající / nové	Název prvku	Množství
1-1.24					
	I1-1.24-01	023	Nové	Mobilní křídlová tabule	1
	I1-1.24-02	018	Nové	Kovová dílenská skříň	8
	I1-1.24-03	006	Nové	Odpadkový koš 20l	1
	I1-1.24-08	026	Nové	Dílenský stůl	1
1-1.25					
	I1-1.25-01	001	Nové	Kancelářský stůl	2
	I1-1.25-02	002	Nové	Kancelářská židle	2
	I1-1.25-03	003	Nové	Kancelářský kontejner	2
	I1-1.25-04	004	Nové	PC stůl 800 × 500	1
	I1-1.25-05	005	Nové	Dřevěná šatní skříň	2
	I1-1.25-06	006	Nové	Odpadkový koš 20l	1
1-1.26					
	I1-1.26-10	006	Nové	Odpadkový koš 20l	1
1-1.27					
	I1-1.27-01	021	Nové	Regál policový	5
	I1-1.27-02	022	Nové	Regál policový	6
1-1.28					
	I1-1.28-01	022	Nové	Regál policový	8
	I1-1.28-02	021	Nové	Regál policový	5
1-1.29					
	I1-1.29-01	022	Nové	Regál policový	6
1-1.32					
	I1-1.32-01	161	Nové	Koš na papírové utěrky	1
	I1-1.32-02	162	Nové	Odpadkový koš 3l	1
1-1.33					
	I1-1.33-01	160	Nové	Zrcadlo	1
	I1-1.33-02	162	Nové	Odpadkový koš 3l	1
1-1.34					
	I1-1.34-01	160	Nové	Zrcadlo	2
	I1-1.34-02	162	Nové	Odpadkový koš 3l	2
1-1.35					
	I1-1.35-01	011	Nové	Pracovní stůl 1 200 × 800	1
	I1-1.35-02	014	Nové	Židle šatny	4
	I1-1.35-03	032	Nové	Kovová skříňka 2 oddíly	4
	I1-1.35-04	031	Nové	Kovová skříňka 1 oddíl	2
1-1.36					
	I1-1.36-01	160	Nové	Zrcadlo	2
1-1.38					
	I1-1.38-01	013	Nové	Pracovní stůl 1 600 × 800	2
	I1-1.38-02	014	Nové	Židle šatny	12
	I1-1.38-03	016	Nové	Lavice 1 500	2
	I1-1.38-04	032	Nové	Kovová skříňka 2 oddíly	9
1-1.39					
	I1-1.39-01	160	Nové	Zrcadlo	2
1-1.40					
	I1-1.40-01	019	Nové	Policová skříň	1

PRVKY VNITŘNÍHO VYBAVENÍ - SOUPIS PRVKŮ PO MÍSTNOSTECH - NOVÉ
 SŠ GASTRONOMICKÁ A TECHNICKÁ ŽAMBERK, rekonstrukce a vybavení odborných učeben

D.1.b

Místnost	ID prvku	Kategorizační číslo	Stávající / nové	Název prvku	Množství
1-1.41					
	I1-1.41-01	021	Nové	Regál policový	5
	I1-1.41-02	022	Nové	Regál policový	5
1-1.42					
	I1-1.42-01	018	Nové	Kovová dílenská skříň	1
	I1-1.42-02	030	Nové	Dílenský stůl se skříňkami 1 200 × 600	2
	I1-1.42-03	006	Nové	Odpadkový koš 20l	1
1-1.43					
	I1-1.43-01	027	Nové	Dílenský stůl se skříňkami	2
	I1-1.43-02	028	Nové	Dílenský stůl	4
	I1-1.43-04	006	Nové	Odpadkový koš 20l	1
	I1-1.43-05	021	Nové	Regál policový	2
	I1-1.43-06	018	Nové	Kovová dílenská skříň	1
1-1.45					
	I1-1.45-01	026	Nové	Dílenský stůl	14
	I1-1.45-02	024	Nové	Nástěnná křídlová tabule	1
	I1-1.45-03	006	Nové	Odpadkový koš 20l	1
	I1-1.45-04	018	Nové	Kovová dílenská skříň	1
1-1.47					
	I1-1.47-01	026	Nové	Dílenský stůl	2
	I1-1.47-02	027	Nové	Dílenský stůl se skříňkami	3
	I1-1.47-03	021	Nové	Regál policový	4
1-1.48					
	I1-1.48-01	030	Nové	Dílenský stůl se skříňkami 1 200 × 600	2
	I1-1.48-02	018	Nové	Kovová dílenská skříň	2
	I1-1.48-03	021	Nové	Regál policový	6
	I1-1.48-05	006	Nové	Odpadkový koš 20l	1
1-1.49					
	I1-1.49-01	001	Nové	Kancelářský stůl	1
	I1-1.49-02	002	Nové	Kancelářská židle	1
	I1-1.49-03	003	Nové	Kancelářský kontejner	1
	I1-1.49-04	004	Nové	PC stůl 800 × 500	1
	I1-1.49-05	008	Nové	Dřevěná šatní skříň	1
	I1-1.49-06	006	Nové	Odpadkový koš 20l	1
1-1.50					
	I1-1.50-01	022	Nové	Regál policový	11
1-1.52					
	I1-1.52-01	020	Nové	Policová skříň	2
1-1.54					
	I1-1.54-01	161	Nové	Koš na papírové utěrky	1
	I1-1.54-02	162	Nové	Odpadkový koš 3l	1
1-1.56					
	I1-1.56-01	160	Nové	Zrcadlo	2
	I1-1.56-02	162	Nové	Odpadkový koš 3l	1
1-1.57					
	I1-1.57-01	160	Nové	Zrcadlo	2
	I1-1.57-02	162	Nové	Odpadkový koš 3l	1

PRVKY VNITŘNÍHO VYBAVENÍ - SOUPIS PRVKŮ PO MÍSTNOSTECH - NOVÉ
 SŠ GASTRONOMICKÁ A TECHNICKÁ ŽAMBERK, rekonstrukce a vybavení odborných učeben

D.1.b

Místnost	ID prvku	Kategorizační číslo	Stávající / nové	Název prvku	Množství
1-1.58					
	I1-1.58-01	011	Nové	Pracovní stůl 1 200 × 800	2
	I1-1.58-02	014	Nové	Židle šatny	4
	I1-1.58-03	016	Nové	Lavice 1 500	3
	I1-1.58-04	031	Nové	Kovová skříňka 1 oddíl	2
	I1-1.58-05	032	Nové	Kovová skříňka 2 oddíly	8
1-1.59					
	I1-1.59-01	160	Nové	Zrcadlo	2
1-1.60					
	I1-1.60-01	011	Nové	Pracovní stůl 1 200 × 800	1
	I1-1.60-02	014	Nové	Židle šatny	4
	I1-1.60-03	032	Nové	Kovová skříňka 2 oddíly	5
1-1.61					
	I1-1.61-01	160	Nové	Zrcadlo	1
1-1.62					
	I1-1.62-01	029	Nové	Díleňský stůl	17
	I1-1.62-03	018	Nové	Kovová díleňská skříň	4
	I1-1.62-04	006	Nové	Odpadkový koš 20l	1
1-1.64					
	I1-1.64-01	025	Nové	Díleňský stůl se skříňkami	3
	I1-1.64-02	028	Nové	Díleňský stůl	2
	I1-1.64-03	018	Nové	Kovová díleňská skříň	2
	I1-1.64-04	006	Nové	Odpadkový koš 20l	1
1-1.65					
	I1-1.65-01	001	Nové	Kancelářský stůl	1
	I1-1.65-02	002	Nové	Kancelářská židle	1
	I1-1.65-03	003	Nové	Kancelářský kontejner	1
	I1-1.65-04	004	Nové	PC stůl 800 × 500	1
	I1-1.65-05	008	Nové	Dřevěná šatní skříň	1
	I1-1.65-06	006	Nové	Odpadkový koš 20l	1
1-1.66					
	I1-1.66-01	024	Nové	Nástěnná křídlová tabule	1
	I1-1.66-02	025	Nové	Díleňský stůl se skříňkami	1
	I1-1.66-03	018	Nové	Kovová díleňská skříň	2
	I1-1.66-05	028	Nové	Díleňský stůl	4
	I1-1.66-07	025	Nové	Díleňský stůl se skříňkami	6
	I1-1.66-09	006	Nové	Odpadkový koš 20l	1
1-2.03					
	I1-2.03-01	160	Nové	Zrcadlo	1
	I1-2.03-02	162	Nové	Odpadkový koš 3l	1
1-2.05					
	I1-2.05-01	036	Nové	Katedra	1
	I1-2.05-02	037	Nové	Stůl učebna	16
	I1-2.05-03	038	Nové	Židle katedra	1
	I1-2.05-04	039	Nové	Židle učebna	16
	I1-2.05-05	024	Nové	Nástěnná křídlová tabule	1

PRVKY VNITŘNÍHO VYBAVENÍ - SOUPIS PRVKŮ PO MÍSTNOSTECH - NOVÉ
 SŠ GASTRONOMICKÁ A TECHNICKÁ ŽAMBERK, rekonstrukce a vybavení odborných učeben

D.1.b

Místnost	ID prvku	Kategorizační číslo	Stávající / nové	Název prvku	Množství
1-2.06					
	I1-2.06-01	022	Nové	Regál policový	6
1-2.08					
	I1-2.08-01	011	Nové	Pracovní stůl 1 200 × 800	2
	I1-2.08-02	014	Nové	Židle šatny	4
	I1-2.08-03	016	Nové	Lavice 1 500	2
	I1-2.08-04	034	Nové	Kovová skříňka 2×2 oddíly	5
	I1-2.08-05	033	Nové	Kovová skříňka 1×2 oddíl	2
1-2.09					
	I1-2.09-01	160	Nové	Zrcadlo	2
1-2.12					
	I1-2.12-01	160	Nové	Zrcadlo	1
	I1-2.12-02	162	Nové	Odpadkový koš 3l	1
1-2.13					
	I1-2.13-01	161	Nové	Koš na papírové utěrky	1
	I1-2.13-02	162	Nové	Odpadkový koš 3l	1
1-2.14					
	I1-2.14-01	013	Nové	Pracovní stůl 1 600 × 800	1
	I1-2.14-02	014	Nové	Židle šatny	3
	I1-2.14-03	017	Nové	Lavice 2 000	1
	I1-2.14-04	016	Nové	Lavice 1 500	1
	I1-2.14-05	034	Nové	Kovová skříňka 2×2 oddíly	6
1-2.15					
	I1-2.15-01	160	Nové	Zrcadlo	2
1-2.16					
	I1-2.16-01	012	Nové	Pracovní stůl gastro učebna	1
	I1-2.16-02	002	Nové	Kancelářská židle	1
	I1-2.16-03	003	Nové	Kancelářský kontejner	1
1-3.03					
	I1-3.03-01	043	Nové	Židle konferenční	4
	I1-3.03-02	035	Nové	Konferenční stolek	1
1-3.04					
	I1-3.04-01	001	Nové	Kancelářský stůl	1
	I1-3.04-02	002	Nové	Kancelářská židle	1
	I1-3.04-03	003	Nové	Kancelářský kontejner	1
	I1-3.04-04	008	Nové	Dřevěná šatní skříň	2
1-3.05					
	I1-3.05-01	036	Nové	Katedra	1
	I1-3.05-02	037	Nové	Stůl učebna	15
	I1-3.05-03	038	Nové	Židle katedra	1
	I1-3.05-04	039	Nové	Židle učebna	15
	I1-3.05-05	024	Nové	Nástěnná křídová tabule	1
1-3.06					
	I1-3.06-01	001	Nové	Kancelářský stůl	1
	I1-3.06-02	002	Nové	Kancelářská židle	1
	I1-3.06-03	003	Nové	Kancelářský kontejner	1
	I1-3.06-04	008	Nové	Dřevěná šatní skříň	2

PRVKY VNITŘNÍHO VYBAVENÍ - SOUPIS PRVKŮ PO MÍSTNOSTECH - NOVÉ
 SŠ GASTRONOMICKÁ A TECHNICKÁ ŽAMBERK, rekonstrukce a vybavení odborných učeben

D.1.b

Místnost	ID prvku	Kategorizační číslo	Stávající / nové	Název prvku	Množství
1-3.07					
	I1-3.07-01	036	Nové	Katedra	1
	I1-3.07-02	038	Nové	Židle katedra	1
	I1-3.07-03	040	Nové	Židle posluchárna	16
	I1-3.07-04	024	Nové	Nástěnná křidlová tabule	1
	I1-3.07-07	045	Nové	Závěs	6
1-3.09					
	I1-3.09-01	001	Nové	Kancelářský stůl	1
	I1-3.09-02	002	Nové	Kancelářská židle	1
	I1-3.09-03	003	Nové	Kancelářský kontejner	1
	I1-3.09-04	008	Nové	Dřevěná šatní skříň	2
1-3.13					
	I1-3.13-01	160	Nové	Zrcadlo	1
	I1-3.13-02	161	Nové	Koš na papírové utěrky	1
	I1-3.13-03	162	Nové	Odpadkový koš 3l	1
1-3.15					
	I1-3.15-01	041	Nové	Katedra posluchárna	1
	I1-3.15-02	038	Nové	Židle katedra	1
	I1-3.15-03	040	Nové	Židle posluchárna	56
	I1-3.15-05	045	Nové	Závěs	12
1-3.16					
	I1-3.16-01	161	Nové	Koš na papírové utěrky	1
	I1-3.16-02	162	Nové	Odpadkový koš 3l	1