

Vysvětlení zadávací dokumentace č. 11

podle §§ 98, 99 zákona č. 134/2016 Sb., o zadávání veřejných zakázkách v platném znění (dále jen „Zákon“)

Zadavatel:	Pardubický kraj
sídlo:	Komenského náměstí 125, 532 11 Pardubice
zastoupený:	JUDr. Martinem Netolickým, Ph.D., hejtmanem
IČO/ DIČ:	70892822/ CZ70892822
profil:	https://zakazky.pardubickykraj.cz
Zástupce pověřený organizací zadávacího řízení:	Mgr. Ing. Robert Hebký, advokátní kancelář advokat@hebky.cz
IČO:	64010082
sídlo:	Václava Řezáče 315, PSČ 434 01 Most
Název veřejné zakázky:	SPŠ elektrotechnická Pardubice - rekonstrukce areálu Do Nového
Druh zakázky / řízení:	stavební práce / nadlimitní zakázka / otevřené nadlimitní
Zahájení řízení:	dne 20.9.2024 odesláním oznámení do VVZ

v Mostě, dne 21. 11. 2024

- 1) Zadavatel obdržel prostřednictvím profilu zadavatele dne 13.11.2024 v 10:39:37 hod. žádost jednoho z dodavatelů, na kterou podává následující odpověď.

Dotaz č. 1. Ve výkazu výměr pro objekt SO 01 - BUDOVA A se nachází položka:

228	K	28375973R	deska spádová, klín EPS 200; pěnový polystyren; součinitel tepelné vodivosti 0,034 W/mK	m3	20,420
	VV		"Odkaz na mn. položky pořadí 225 :"		20,420
	VV		Součet		20,420

Výměra je počítána jako plocha střechy vynásobená minimální tloušťkou izolace. Izolace ovšem nemá tloušťku 20mm po celé ploše střechy, jedná se o minimální tloušťku u vpustě a u atiky bude o mnoho vyšší. Obdobně na objektu B. Žádáme zadavatele o upřesnění případně přepočítání na objem spádové tepelné izolace se zohledněním proměnlivé tloušťky.

Odpověď: Výměra izolantu byla přepočítána. Položka č. 228 byla v soupisu prací upravena - viz aktualizovaný soupis prací a celkový rozdílový protokol.

Dotaz č. 2. Žádáme o doplnění výkazu výměr pro objekty A i B o tyto položky:

- svíslá tepelná izolace zateplení atiky z vnitřní strany
- OSB deska tl. 24mm a šířky 500mm na atice

Dále přepočítání výměry pro svíslé vytažení hydroizolace na atiku a stěny 3NP.

Odpověď: Do soupisu prací byly doplněny nové položky. V objektu A se jedná o novou pol. č. 276 (montáž) a č. 227 (oprava množství). V objektu B bylo opraveno množství u pol. č. 251 a č. 255. Dále u obou objektů byla doplněna položka na desky OSB (atika) - viz aktualizovaný soupis prací a celkový rozdílový protokol.

Dotaz č.3. Ve výpise skladeb konstrukcí objektu B je pro skladyby střech, konkrétně spádové izolace ve sloupci TL hodnota min. 40mm. Zároveň je však v poznámce „MIN TL. 20 mm“. Jaká hodnota je správná? Mělo by být zároveň zohledněno do výpočtu objemu spádové tepelné izolace.

Odpověď: Správná hodnota pro minimální tloušťku spádových klínů je 20 mm. Tato tloušťka je zohledněna ve výpočtu – viz dotaz č. 1.

Dotaz č. 4. Žádáme zadavatele o doplnění množství u následujících položek v rozpočtu B04.1 - EL - interiérové změny B:

39	K	Pol11	Drobný materiál (% z materiálů)	set	0,000	
40	K	Pol12	Sekání prostupy a stavební přípomocce (% z montáží)	set	0,000	

Odpověď: Uvedené položky nejsou zapotřebí a byly ze soupisu prací odstraněny - viz aktualizovaný soupis prací a celkový rozdílový protokol.

Dotaz č.5. V návaznosti na Vysvětlení zadávací dokumentace č. 7, konkrétně dotazu týkající se VZT plošin zadavatel opravil položku č.299 objektu SO 02 - BUDOVA B. V této položce je nyní hmotnost plošin B01 a B02 (učebny a jídelna). Součástí projektové dokumentace je v části D.1.2 STA také složka „OK_VZT jednotka_změna 2“. V této složce je výkres „D.2.3_02_Výkres ocelové konstrukce“ s výkazem hmotností 148,5+1911,63kg.

Dle našeho názoru by výměra položky č.299 měla být následující:

- PLOŠINA B – UČEBNY (B01): $795,9 * 1,1 = 875,49 \text{ kg}$
- PLOŠINA B – JÍDELNA (B02): $1783,1 * 1,1 = 1961,41 \text{ kg}$
- PLOŠINA „VZT jednotka_změna 2“: $(148,5 + 1911,63) * 1,1 = 2266,14 \text{ kg}$

Odpověď: Ano, výměra ze změnové dokumentace statiky byly uvedena chybně a v soupisu prací byla opravena. Celková výměra položky č. 299 je tedy 5 103,04 kg - viz aktualizovaný soupis prací a celkový rozdílový protokol.

Dotaz č. 6. Ve výkazu výměr, v části ASŘ chybí položky v díle 776 podlahy povlakové:

- příprava podkladu - broušení a vysátí hrubých podlah
- penetrace disperzjí hrubých podlah
- samonivelační pevnostní stěrka vč. dilatační pásy
- penetrace stěrky
- broušení a vysátí stěrky

Žádáme o doplnění výše uvedených položek do výkazu výměr pro oba objekty v části ASŘ nebo sdělení, že máme výše uvedené započítat do některé ze stávajících položek.

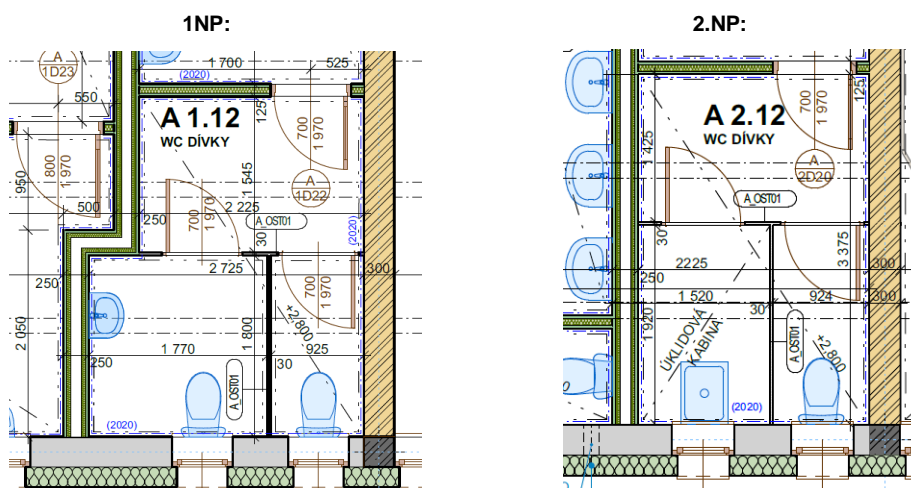
Odpověď: V soupisu prací (v dílu 776 - Podlahy povlakové pro budovu A i B) byl upraven popis položky u obou budov - viz aktualizovaný soupis prací a celkový rozdílový protokol.

Dotaz č.7. Ve výkazu výměr pro objekt SO 01 - BUDOVA A se nachází položka:

153	K	A_OST01	VNITŘNÍ WC KABINA - 2 KABINY - D+M	kus	1,000
-----	---	---------	------------------------------------	-----	-------

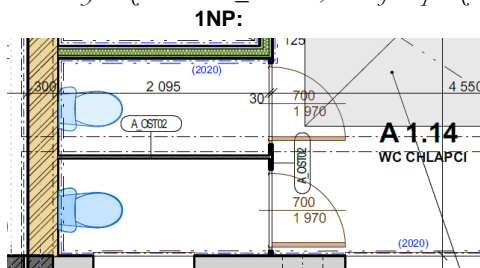
Kabinky s označením A_OST01 se nachází v 1.NP v místnosti A 1.12 – WC DÍVKY a v 2.NP v místnosti A

2.12 – WC DÍVKY.



Celkem jsou tedy v budově A 2 kusy WC dvoukabinek a množství v položce 153 by mělo tedy být 2.

V budově A jsou dále kabinky s označením A_OST02, které jsou pouze v 1.NP v místnosti A 1.14 – WC CHLAPCI.



Zde odpovídá množství 1 v položce 154 výkazu výměr.

Odpověď: Položka č. 153 byla v soupisu prací i výpisu ostatních prvků pro budovu A opravena na počet 2 ks. Současně byl opraven i uvedený barevný odstín RAL 0210 na RAL 2010, jednalo se překlep.

2) **Zadavatel obdržel prostřednictvím profilu zadavatele dne 13.11.2024 v 12:19:26 hod. žádost jednoho z dodavatelů, na kterou podává následující odpověď.**

Dotaz č. 1. Prosíme o doplnění veškerého vnitřního nosného zdiva tl. 300mm do výkresové části STA 1.NP, jedna ze stěn je součástí obvodových kcí schodiště, stejně tak chybí zakreslen průvlak ve stěně tl. 300mm, ostatní stěny tl. 300mm podpírají stěny ve 2.NP

Odpověď: Z dotazu není zřejmé, v čem spočívá případný problém. Není uvedeno o jaký objekt ani o jaký výkres se jedná. Půdorysná poloha zdiva tl. 300 je dostatečně patrná z půdorysných výkresů stavební části.

Dotaz č. 2. Ve ASR 1.NP chybí zakreslen železobetonový průvlak u schodiště, který je označen ve STA schodiště řezu 3-3', chybí i ve statice 1.NP, dále požádáme o kontrolu zda je průvlak započten do výkazu výměr, dle naší kontroly tato položka chybí.

Odpověď: Z dotazu není zřejmé o jaký objekt ani o jaký výkres se jedná. Kontrolou výměr železobetonových prvků nebyl zjištěn chybějící prvek.

Dotaz č. 3. Ve STA výkresu tvaru základů osa B-1D je naznačena část základu Z6 bez výškových kót, dle řezu je tento pás nad deskou, obvodový pás kolmý na Z6 je Z8, který je pod hranou desky. Tak jak je základový pás Z6 zakreslen zasahuje svou výškou nad horní hranu čisté podlahy 1.NP. Jedná se o chybu? Případně jaký typ základu tam bude?

Odpověď: Obvodový pás Z8, který je kolmý na pás Z6, má horní hranu tam, kde má spodní hranu prvek Z6. Obvodový pás Z6 je popsán jako ŽB krček. Základová převážka Z6 má navržený rozměr h/b = 650/500 mm a slouží pro přenesení zatížení přístavby v místě stávajících základových patek objektu A do okolních základů, konkrétně do Z7. Tento prvek je nutné vyztužit při spodním povrchu betonářskou výztuží B500B 7x d18 a obvodovými tržníky d10/150. Beton C25/30 XC2.

Dotaz č. 4. Požádáme o doplnění do PD a výkazu výměr ukončovací lištu nopové fólie, její absence u novostaveb vede k bromadění srážek, nikoliv k vysychání spodní části stavby

Odpověď: Plastovou ukončovací lištu nopové fólie nedoporučujeme vzhledem k její degradaci vlivem klimatických podmínek a skutečnosti, že naopak brání proudění vzduchu.

Dotaz č. 5. Ve výkazu výměr chybí izolace pro založení zdiva, stejně tak separaci mezi zdivem a ŽB věncem, žádáme o její doplnění.

Odpověď: Izolace pro založení zdiva je součástí vodorovné izolace a výměra tak v soupisu prací nechybí. Separace mezi zdivem a ŽB věncem není zapotřebí.

Dotaz č. 6. Součástí VV chybí položka otlučení stávající nesoudržné omítky na fasádě objektu A, dle aktuálního rozsahu, např. 10-20% žádáme o její doplnění.

Odpověď: Pro případ výskytu nesoudržné stávající omítky jsme doplnili do výkazu výměr položky č.273 a č.274 na opravu 10 % z celkové plochy - viz aktualizovaný soupis prací a celkový rozdílový protokol.

Dotaz č. 7. V ASR – výpisu zámečnických prvků nemají madla přesah o 150mm při prvním a posledním stupni půdorysného průmětu, délky se pak mají objevit ve výkazu výměr.

Odpověď: Přesahy madel zámečnických prvků budou řešeny a předloženy v rámci dílenské dokumentace ke kontrole a schválení – viz položka č. 12 (OVN) ve výkazu výměr. U jednotlivých výrobků je třeba s přesahy počítat a ocenit je.

Dotaz č. 8. V ASR – výkresy podhledů jsou uvedena schéma podhledů, které specifikují systém minerálního kazetového podhledu (viditelné nosníky, zapuštěné do kazet) vždy je uvedena poznámka bez požadavku na požární odolnost, to ale není ve shodě s částí PBR, kde

- o B 1.02 – REI 30DP1, navržen PD4 (bez požadavku na požární odolnost)*
- o B 1.05 – REI 60DP1, navržen PD6 (bez požadavku na požární odolnost)*
- o B 2.02 – REI 15DP1, navržen PD5 (bez požadavku na požární odolnost)*
- o B 2.21 a B 2.20 – REI 15DP3, navržen PD8 (bez požadavku na požární odolnost)*

V návaznosti na tyto úpravy požádáme o promítnutí do výkazu výměr. V případě požárních kazetových podhledů je dle výrobců možná realizace pouze bez zapuštění nosníků. Na zadavateli je, zda bude sjednocovat nosníky i s ostatními nepožárními kazetovými podhledy.

Odpověď: Požadavek na požární odolnost těchto minerálních kazetových podhledů není požadována, protože podhled neplní žádnou protipožární funkci – viz PBŘ. V PBŘ se na straně 23 uvádí, že je potřeba splnit požadavky na index šíření plamene. Například u PÚ N.2.03 je v případě podhledů alespoň $is = 50$ mm/min, u PÚ N1.08, N2.01 a N2.05 je v případě podhledů alespoň $is = 75$ mm/min. Veškeré požadavky na požární bezpečnost vodorovných konstrukcí dostatečně splní navržená stropní konstrukce z předpjatých ŽB panelů.

Dotaz č. 9. V ASR – půdorysy, řezy, tam kde jsou kazetové podhledy v různých výškách, ve výkazech výměr chybí čísla jednotlivých pozic. Např. B 1.02 (mezi podestou a výtahem); B 1.01 (podhled PD6 a PD4); A 2.05 (podhled PD7 a PD7a), požádáme o jejich aktualizaci.

Odpověď: Čísla podhledových konstrukcí potřebná v místech změny výškové úrovně podhledů byla do soupisu prací doplněna. V budově A se jedná o podhledy ve 2.NP při přechodu z PD7 na PD7a. Doplněna byla položka č. 275. V budově B jde o přechody podhledů PD4 a PD5 na úroveň bez podhledu u hlavního schodiště a přechod z PD4 na PD6 na chodbě v 1.NP. Z tohoto důvodu byly doplněny položky č. 302 a č. 303 - viz aktualizovaný soupis prací a celkový rozdílový protokol.

Dotaz č. 10. Prosíme o doplnění informace, zda bude součástí dodávky systém generálního klíče, případně požádáme o jeho specifikaci.

Odpověď: Systém generálního klíče není součástí dodávky.

Dotaz č. 11. Na základě požadavku zadavatele na dokončení objektu B, před zahájením objektu A, chceme vědět, zda bude kladen požadavek na společnou kolaudaci stavebních objektů SO01 a SO02, ... nebo objektu SO02 kolaudovat dříve. Pro kolaudaci objektu SO02 musí být dokončeny přípojky objektu, např. komunikace, funkční zkoušky, doklady a ostatní, které se musí zahrnout do harmonogramu stavby.

Odpověď: Obdobný dotaz a smysl tohoto požadavku byl již dostatečně vyjasněn v rámci Vysvětlení zadávací dokumentace č. 7, bod 2, dotaz č.3. Podmínky kolaudace jsou zadavateli známy.

Dotaz č. 12. Na základě průkazu energetické náročnosti budov, splňují objekty kritéria pro pasivní stavbu, bude součástí dokladové části požadavek na provedení zkoušky neprůzvučnosti budovy, resp. Blower-door test?

Odpověď: Požadavek na provedení zkoušky neprůzvučnosti budovy, resp. Blower-door test, není předepsán.

3) **Zadavatel obdržel prostřednictvím profilu zadavatele dne 13.11.2024 v 14:54:26 hod. žádost jednoho z dodavatelů, na kterou podává následující odpověď.**

Dotaz č. 1. Žádáme zadavatele o prověření položek, které jsou dle našeho názoru duplicitní. V rozpočtu A00 – ASŘ + SKŘ jsou položky č.10 - Beton základových desek železový třídy C 25/30 a č. 11 - Výtlačná základových desek ze svařovaných sítí průměr drátu 8 mm, velikost oka 100/100 mm jsou již obsaženy v položce č.49 - Mazanina z betonu prostého tl. přes 80 do 120 mm třídy C 20/25 a p.č. 57 Výtlačná mazanina...

Odpověď: Soupis prací byl prověřen. Položky č.10 a 11 byly odstraněny, položky č. 49 a č. 57 se nemění.

Dotaz č. 2. Žádáme zadavatele o jednoznačnou specifikaci tloušťky vnitřní omítky v objektu A i B. Dle specifikace v PD je požadovaná tl. jádrové omítky v rozmezí 15-20mm a rozpočtové položky neudávají tl. omítky (R-položky). Zde je velmi důležité jakou tl. má uchazeč ocenit a to z důvodu vlivu na cenu.

Odpověď: Do předmětných položek soupisu prací byl doplněn popis položek, který specifikuje tloušťku vnitřní jádrové omítky v objektu A i B dle specifikace v PD v rozmezí 15-20 mm - viz aktualizovaný soupis prací a celkový rozdílový protokol.

Dotaz č. 3. Domníváme se, že ve výkazu výměr v záložce objektu A chybí prostříšky omítek. Žádáme zadavatele o doplnění položky nebo zahrnutí prostříšek do stávajících položek. Jedná se o položky č. 38,40 a 41.

Odpověď: Prostříšky omítek byly doplněny do položek č. 38, č. 40 a č. 41 formou popisu - viz aktualizovaný soupis prací a celkový rozdílový protokol.

Dotaz č. 4. Domníváme se, že ve výkazu výměr u objektu A chybí položka pro vnitřní omítky ostění a nadpraží. Žádáme zadavatele o doplnění položky.

Odpověď: Do předmětných položek pro omítky stěn bylo doplněno upravené množství vnitřních omítek ostění a nadpraží - viz aktualizovaný soupis prací a celkový rozdílový protokol.

Dotaz č. 5. Uchazeč provedl kontrolu výměr podlahových skladeb v rozpočtu a v PD a zjistil rozpory v množství. Jako příklad uvádíme např. skladbu SP3b, kde dle rozpočtu se má jednat o 24,926m², ale dle PD je uvažovaná skladba 40,116 m² - v rozpočtu není započten kabinet m.č. A1.23. Stejně tak jsou rozdílné výměry i u SP5 a SP1. Žádáme zadavatele o kontrolu a úpravu rozpočtu.

Odpověď: Byla provedena kontrola výměr u podlahových skladeb uvedených v PD a v soupisu prací (skladba SP3b, SP5 a SP1). Výměry položek byly v soupisu prací opraveny - viz aktualizovaný soupis prací a celkový rozdílový protokol.

Dotaz č. 6. Žádáme zadavatele o kontrolu u objektu A položky č. 51 Mazanina z betonu prostého speciální povrchové úpravy mazanin, kde je dle našeho názoru položka duplicitní, s nově doplněnou položkou č. 271.

Odpověď: Byla provedena kontrola položky č. 51, která byla ze soupisu prací pro budovu A odstraněna - viz aktualizovaný soupis prací a celkový rozdílový protokol.

Dotaz č. 7. Žádáme zadavatele o přesnou specifikaci v objektu A položky č. 170 Zednické výpomoci pro komplexní činnosti HSV. Položku nelze specifikovat jako soubor – zadání musí být jednoznačné a specifikovat požadované práce – např. v bod. sazbách.

Odpověď: Položka č. 170 na zednické výpomoci v objektu A byla nově stanovena v hodinové sazbě - viz aktualizovaný soupis prací a celkový rozdílový protokol.

Dotaz č. 8. Žádáme o kontrolu v rozpočtu A00 – ASŘ + SKŘ položky č. 171 Bourání přiček z cibel pálených, domníváme se že zde chybí bourání základů v místě nových patek.

Odpověď: Bourání základů v místě nových patek bylo do soupisu prací (objekt A) doplněno. Jedná se o položku č. 279 - viz aktualizovaný soupis prací a celkový rozdílový protokol.

Dotaz č. 9. Žádáme zadavatele o specifikaci v rozpočtu A00 – ASŘ + SKŘ položky č. 185 Řezání železobetonu hloubky řezu 100mm a zároveň ujasnění výměry.

Odpověď: U položky č. 185 - řezání ŽB... v soupisu prací (objekt A) se jedná o výměry, které jsou patrné z výkresu základů. Pro nové základové pasy z prostého betonu stačí z podkladu napočítat oboustranné řezy.

Dotaz č. 10. Žádáme o kontrolu výměr u objektu A položky č. 201 Přesun bmot pro opravy, dle našeho názoru je množství nedostačující (nezachycuje skutečnou hmotnost v rozpočtu).

Odpověď: Kubatura položky č. 201 byla navýšena na základě předpokládaných hmotností - viz aktualizovaný soupis prací a celkový rozdílový protokol.

Dotaz č. 11. Žádáme zadavatele o upřesnění v objektu A k položkám č. 204 provedené izolace proti zemní vlhkosti pásy přitavením vodorovná. Konkrétně upřesnění původu koeficientu 1,2 u montážní položky. Navýšení montážní položky má pak vliv i na požadovaný průřez materiálu (další koeficient...)

Odpověď: Položka č. 204 v objektu A byla zkontrolována. Koeficient montážní položky byl použit z důvodu zvětšení výměry o tloušťku zdiva (není započtena) a o přesahy při montáži izolantu. Položka tak zůstává beze změny.

Dotaz č. 12. Žádáme zadavatele o upřesnění v objektu A k položkám č. 205 provedené izolace proti zemní vlhkosti pásy přitavením svislá. Konkrétně upřesnění původu koeficientu 1,3 u této montážní položky. Navýšení montážní položky má pak vliv i na požadovaný průřez materiálu (další koeficient...)

Odpověď: Položka č. 205 v objektu A byla zkontrolována. Koeficient montážní položky byl použit z důvodu zvětšení výměry o tloušťku zdiva (není započtena) a o přesahy při montáži izolantu. Položka tak zůstává beze změny.

Dotaz č. 13. Žádáme zadavatele o kontrolu v objektu A u položky č. 57 Vjztuž mazanin z betonů a z lehkých betonů ze svařovaných sítí. Domníváme se, že je zde počítáno s nízkým koeficientem pro překryv svařovaných sítí.

Odpověď: Byla provedena kontrola položky č. 57 v soupisu prací objektu A s ohledem na dostatečné krytí svařovaných sítí. Výměra byla upravena vyšším koeficientem (z 1,1 na 1,3) - viz aktualizovaný soupis prací a celkový rozdílový protokol.

Dotaz č. 14. Žádáme zadavatele o kontrolu v objektu A u položky č.45 Zateplení ostění. Dle PD se samostatné zateplení ostění pomocí TI tl. 30mm nebude provádět. Bude provedeno přetažení KZS přes rám oken pomocí TI tl 200mm. Z tohoto důvodu žádáme o rozdělení této položky na provedení povrchové úpravy ostění a přidání výměry zateplení TI do pol.č. 44. Nebo zadavatel bude trvat na provedení ostění z TI tl. 30mm na izolantu TI tl. 200mm?

Odpověď: Samostatné zateplení ostění pomocí TI v tloušťce 30 mm v objektu A se opravdu provádět nebude. Položka č. 45 byla z výkazu výměr odstraněna a výměra byla přidána do položky č. 44, kdy se izolant přetáhne přes rám okna a tím zajistí zateplení ostění - viz aktualizovaný soupis prací a celkový rozdílový protokol.

Dotaz č. 15. Dle projektu uváděna silikátová omítka tl. 3 mm, zatímco výkaz výměr uvádí silikonsilikátová omítka tl 2 mm. Např položka č. 44 u objektu A. Prosíme o vyjasnění a opravu typu omítky.

Odpověď: Specifikace položek v soupisu prací je platná a nebude se měnit.

Dotaz č. 16. U objektu B00 -ASŘ + SKŘ žádáme o korekci fasádní omítky, dle PD je uvedena silikátová omítka tl. 3 mm pastovitá, zatímco ve VV se uvádí silikonsilikátová omítka tl. 2mm blazená. Např položka č. 79 - Zateplení fasády, minerálními deskami s podélným vláknem.

Odpověď: Specifikace položek v soupisu prací je platná a nebude se měnit.

Dotaz č. 17. Žádáme o revizi u objektu B00 -ASŘ + SKŘ položky č.80 Zateplení fasády, minerálními deskami s podélným vláknem, tloušťky 280 mm, kde je uvedeno zateplení fasády minerálními deskami s podélným vláknem tloušťky 280mm, zatímco v PD je navržena fasádní minerální izolace s podélným vláknem tl. 200 mm.

Odpověď: U položky soupisu prací č. 80 (zateplení fasády) v objektu B je uvedena v tloušťka 280 mm, což je správně. Tato položka se týká zateplení ŽB konstrukcí. Specifikace v soupisu prací je v souladu s údaji uvedenými v půdorysech jednotlivých podlaží, kde je v legendě materiálu uvedeno: fasádní minerální izolace s podélným vláknem, tl. izol. 200 nebo 280 mm. Tedy pro zdivo je tl. 200 mm (viz položka č. 79) a pro beton je tl. 280 mm (viz položka č. 80).

Dotaz č. 18. Žádáme zadavatele o zvážení sjednocení položek č. 80 Zateplení fasády a č.81 Zateplení ostění u objektu B00 -ASŘ + SKŘ. Dle PD se samostatně zateplení ostění pomocí TI tl. 30mm nebude provádět. Bude provedeno přetažení KZS přes rám oken pomocí TI tl 200mm. Nebo zadavatel bude trvat na provedení ostění z TI tl. 30mm na izolantu TI tl. 200mm?

Odpověď: Samotné zateplení ostění pomocí TI v tloušťce 30 mm v objektu B se opravdu provádět nebude. Položka č. 81 byla z výkazu výměr odstraněna a výměra byla přidána do položky č. 80, kdy se izolant přetáhne přes rám okna a tím zajistí zateplení ostění. Jedná se o obdobný případ jako u dotazu č. 14 - viz aktualizovaný soupis prací a celkový rozdílový protokol.

- 4) **Zadavatel obdržel prostřednictvím profilu zadavatele dne 13.11.2024 v 15:20:53 hod. žádost jednoho z dodavatelů, na kterou podává následující odpověď.**

Dotaz č. 1. Dovolujeme si zadavatele upozornit, že pro pro řádné ocenění nákladů oboru MaR chybí v PD MaR regulační schémata, obzvláště regulační schéma místnosti, kde má být IRC regulace. Dovolujeme si tedy zadavatele požádat o to, aby zadávací dokumentaci doplnil a zveřejnil regulační schémata MaR.

Odpověď: Tento dotaz byl již zodpovězen v rámci Vysvětlení zadávací dokumentace č. 7, bod 1, dotaz č.5: Systém M+R je primárně IRC zónový založený na systémové sběrnici, což samo o sobě už v názvu definuje regulační proces a jako takový se primárně zobrazuje v dispozičním uspořádání, nikoliv v uspořádání blokovém. V půdorysném výkrese jsou vyznačeny pozice koncových prvků, jakož i návrh kabeláže. Součástí jsou i kompletní VZT rozvody pro přehled a koordinaci s technologií VZT. U I/O koncentrátorů pak potřebná kvantita. M+R zařízení VZT, ÚT (zdroj tepla), KLIMA (zdroj chladu) je součástí dodávky těchto zařízení jako autonomní typizované s možností připojení na nadřazený ASŘ v roli supervizor. Regulační schémata těchto zařízení vč. technické dokumentace pro implementaci, jsou/mají být jejich součástí. U IRC systémů není třeba regulační schéma, ale booleova logika, fuzzy logika a prediktivní PID algoritmy v rámci softwarové výbavy. Vývojový diagram je pak součástí aplikačního programu DDC. Vzhledem k tomu, že nelze předem určit konkrétní výrobek, nelze určit konkrétní zapojení, které musí respektovat pokyny výrobce. Stejně tak nelze předem určit konkrétní topologii sběrnice, adresování a uspořádání IRC systému, byť je v půdorysných výkresech vyznačena a je třeba to chápat jako doporučení. Pro interní potřeby dodavatele systému M+R je vyhrazena rozpočtová položka, zohledňující potřebu vytvořit v průběhu stavby dílenskou PD zapojení dle skutečně dodaných komponent M+R vč. koordinace se skutečně dodanými zařízeními třetích stran, určených pro systémovou integraci a také rozpočtovou položku PD skutečného provedení, ve které se odrazí konečné zrealizované funkční řešení.

- 5) **Zadavatel obdržel prostřednictvím profilu zadavatele dne 14.11.2024 v 11:12:49 hod. žádost jednoho z dodavatelů, na kterou podává následující odpověď.**

Dotaz č. 1. Ke stavbě jsou k dispozici fotografie stávajícího stavu. Bude před zahájením prací objekt vyklizen, nebo vyklizení obstará zadavatel před předáním staveniště

Odpověď: Ano, vyklizení objektu zajistí zadavatel před předáním staveniště. Soupis prací z tohoto důvodu položky pro vyklizení objektu neobsahuje.

Dotaz č. 2. V technické zprávě je uvedeno, že v objektu A ve druhém patře bude vedle schodiště technická místnost a skladovací prostor. Je tato místnost uvažována jako spojená? V půdorysu je uvedena pouze technická místnost. Kde se tedy nachází uvedený skladovací prostor?

Odpověď: Jako skladovací prostor může případně sloužit část technické místnosti.

Dotaz č. 3. Žádáme o bližší specifikaci této položky objektu 03 SILNOPROUD (viz obr.) a Vyspr podkl podklad bet po překop-
čím se bude vyspravovat? Jaké jsou požadavky.

94	K	Pol_0094	Vozovka živičná - souhrnná položka vč. zapravení povrchu	m2	18,000		0,00
	W		30 x 0,6 = 18,0 :				
	W		18		18,000		
	W		Součet		18,000		
	D	5	Komunikace				0,00
16	K	C566905111	Vyspr podkl podklad bet po překop	m3	3,267		0,00
	W		3,267		3,267		
	W		Součet		3,267		

Odpověď: Položka soupisu prací č. 94 v části SO03 Silnoproud definuje živičné krytí vozovky vč. zapravení po předchozím odstranění živice pro provedení výkopu kabelové rýhy v délce 30 bm a šíři 0,6 m.

Položka soupisu prací č.16 je v části SO01 ZTI, nikoliv elektro. Odpovídá tedy profese ZTI. Z textu položky je ale zřejmé, že se jedná o vyspravení stávajícího betonového podkladu po předchozím odstranění pro výkop. Vyspravení pak bude provedeno logicky betonem.

Dotaz č. 4. Žádáme o specifikaci napojovaného potrubí ke nacenění uličních vpustí (velikost potrubí DN150/DN200, s vložkou na PVC/jen otvor, jejíž součástí je skruž s odtokem.

Odpověď: Dimenze napojení uliční vpusti bude DN150.

- 6) **Zadavatel obdržel prostřednictvím profilu zadavatele dne 15.11.2024 v 12:32:54 hod. žádost jednoho z dodavatelů, na kterou podává následující odpověď.**

Dotaz č. 1. Nalezli jsme rozpor ve vykázaném množství sanitárních přiček. Budova A: Ve výkresech se sanitární přičky nacházejí v m.č. A1.12, A.14, A2.12. Oproti soupisu prací chybí 1 ks dvoukabiniky. Ve výpisech ostatních prvků jsou sanitární stěny s popisem, že se nacházejí pouze v 1.NP, což neodpovídá výkresům. Dále bychom chtěli požádat o vyjasnění barvy u „červených“ kabiněk. Předpokládáme, že je ve výkresu a výpisech překlep a má se jednat o RAL 2010. Žádáme zadavatele o kontrolu a opravu

Odpověď: Tento dotaz je již dostatečně zodpovězen v rámci tohoto Vysvětlení zadávací dokumentace č. 11, bod 1, dotaz č. 7. V případě uvedeného barevného odstínu RAL se skutečně jedná o překlep. Správně má být RAL 2010. Údaj o barevném odstínu byl opraven ve Výpisu ostatních prvků a v Soupisu prací – viz upravený Výpis ostatních výrobků a soupis prací.

- 7) **Zadavatel obdržel prostřednictvím profilu zadavatele dne 18.11.2024 v 08:00:38 hod. žádost jednoho z dodavatelů, na kterou podává následující odpověď.**

Dotaz č. 1. Ve výkresu výměr stavebních částí (Objekt A, Objekt B), stavební díl podlahy povlakové jsme nenašli stavební položky ke ocenění přípravy podkladu pod PVC podlahy, a to konkrétně vysátí podkladu, penetrace podkladu, stěrkování podkladu a přebroušení stěrky. Prosíme o doplnění.

Odpověď: Tento dotaz je již dostatečně zodpovězen v rámci tohoto Vysvětlení zadávací dokumentace č. 11, bod 1, dotaz č. 6.

- 8) **Zadavatel obdržel prostřednictvím profilu zadavatele dne 18.11.2024 v 12:22:03 hod. žádost jednoho z dodavatelů, na kterou podává následující odpověď.**

Dotaz č. 1. V čl. 2 odst. 2. obchodních podmínek je stanoveno následující:

„2. Zhotovitel se při předání s prostorem staveniště seznámí a porovná jej s projektovou dokumentací, příp. dalšími vstupními podklady. Je-li žadatel pro řádné plnění smlouvy, zhotovitel též prověří stav existujících podzemních a nadzemních konstrukcí, budov, zařízení nebo systémů v prostoru staveniště.“

Vedle toho je v čl. 2 odst. 4 obchodních podmínek stanoveno následující:

„4. K výběrům nebo podmínkám, se kterými bylo staveniště převzato, se nepřiblíží.“

V návaznosti na citovaná ustanovení obchodních podmínek a také v obecné rovině ohledně vad projektové dokumentace si dovoluujeme požádat zadavatele o vyjasnění, zda v případě, že zadavatelem poskytnutá Projektová dokumentace a jiné podklady budou obsahovat chyby či nedostatky týkající se zejm. prostoru a podmínek staveniště (např. skryté podmínky místa, nepředvídatelné geologické nebo hydrogeologické podmínky, skryté a nepředvídatelné konstrukce, jiné nepředvídatelné podmínky apod.) ale i jiných záležitostí a budou takové povahy, že s vynaložením odborné péče je dodavatel nebyl objektivně schopen odhalit před podpisem smlouvy a zároveň tato chyba či nedostatek má vliv na předmět díla a cenu díla, bude následně postupováno ve smyslu čl. 5 obchodních podmínek, tedy taková změna závazků bude oceněna

a bude sjednán dodatek ke smlouvě, na základě kterého bude rozšířen předmět díla a navýšena cena díla, případně sjednány nové termíny provádění díla.

Máme za to, že jiný postup by byl v rozporu s § 36 odst. 3 ZZVZ, neboť by přenášel odpovědnost za správnost a úplnost zadávacích podmínek na dodavatele.

Odpověď: Zadavatel se k výkladu ustanovení obchodních podmínek o předání staveniště vyjadřoval již k předchozím dotazům. Jak bylo uvedeno, ustanovení směřuje k tomu, aby bylo zabráněno zejména možným účelovým termínovým nárokům zhotovitelů v souvislosti s nepodstatnými okolnostmi v prostoru staveniště. Zadavatel samozřejmě a priori neodmítá nároky zhotovitele spojené se skutečně zjištěným stavem staveniště, má nicméně zájem na vyhnutí se situaci, ve které se debata dostane do polohy „staveniště jsme sice převzali, ale stavět vlastně nemůžeme“. Problémy znemožňující realizaci jsou legitimním důvodem nepřevzetí staveniště, problémy marginální pak mohou být vyřešeny operativně dohodou v úrovni technických pracovníků, příp. též se zapojením uživatele areálu.

V dotazovaných ustanoveních obchodních podmínek zadavatel rozpor se ZZVZ nespatřuje a měnit je nebude.

Dotaz č. 2. V čl. 4 odst. 7 obchodních podmínek je stanoveno následující:

„7. Pro provedení nebo zajištění následujících prací platí, že nebyly-li uvedeny v soupisu prací, zavazuje se je zhotovitel provést nebo zajistit po ujednání cenových podmínek a formě závazkového vztahu. Zhotovitel se zavazuje uzavřít dodatek smlouvy nebo přijmout objednávku na takové plnění bez zbytečného odkladu, bude-li k tomu objednatelem vyzván.

- zpracování dokumentace skutečného provedení díla
- zaměření stavby v S-JTISK, výškovém systému Balt po vyrovnání a návrhu oddělovacího geometrického plánu a návrhu geometrického plánu pro vymezení rozsahu věcných břemen ověřených katastrálním úřadem
- provedení dodatečných měření a zkoušek
- dodatečné zpřístupnění dříve zakrytých konstrukcí pro účely kontroly“

V souvislosti s výše uvedeným si dovoluujeme požádat o doplnění uvedeného, aby v případě, že objednatel vyzve zhotovitele k uzavření dodatku, příp. přijmutí objednávky (po vzájemném odsouhlasení cenových podmínek), došlo též k prodloužení termínů provádění díla, neboť máme za to, že uvedené činnosti vliv na celkový termín, jakož i na dílčí termíny, jednoznačně mít mohou.

Odpověď: Dokumentace a zaměření by se patrně staly s ohledem na charakter samostatnými obchodními případy na základě objednávky, se separátně sjednaným termínem. Pro dodatečné kontroly a zkoušky se pak dá plně užít režim popsáný v čl. 6 bodu 9 obch. podmínek, který řeší právě i časovou kompenzaci.

Zadavatel tak potřebu věcné změny obchodních podmínek nevnímá a provádět ji nebude.

Zadavatel pouze upozorňuje na chybu v psaní v čl. 6 obch. podmínek, kdy se označení bod „9“ vyskytuje duplicitně. Obchodní podmínky je třeba číst a vykládat tak, aby ustanovení tvořila matematicky správnou nepřerušenou číselnou řadu bez výskytu duplicit. Výše uvedená odpověď se pak vztahuje k bodu 9, jehož označení není touto chybou dotčeno.

Dotaz č. 3. V čl. 4 odst. 16 obchodních podmínek je stanoveno následující:

„16. Zhotovitel není oprávněn realizovat po dobu, kdy je to smlouvou zakázáno. Takovými dobami jsou:

- a) období zimní technologické přestávky, je-li doba realizace sjednána ve stavebních dnech a nebylo-li provádění prací výslovně povoleno;
- b) období zastavení stavby - na kterém se smluvní strany dohodly, - o kterém jednostranně rozhodl objednatel, nebo - které jednostranně vyhlásil zhotovitel;
- c) doba probíhajícího předávacího řízení, ledaže se jedná o odstraňování sepsaných vad a/ nebo nedodělků a tyto práce byly objednatelem povoleny;
- d) doba zastavení stavby ujednaná jinde ve smlouvě.“

V souvislosti s výše uvedeným ustanovením si dovoluujeme požádat o sdělení, zda v případech, kdy budou práce zastaveny pro výše uvedené důvody dojde též k prodloužení termínů provádění díla, jak je předpokládáno v čl. 9 odst. 4 obchodních podmínek.

Odpověď:

- technologická přestávka není pro tuto stavbu relevantní
- konsenzuální zastavení stavby spadá pod úpravu čl. 9 bodu 5 písm. b)
- jednostranné zastavení objednatelem je řešeno též v čl. 9 bodu 5 písm. c)
- jednostranné zastavení zhotovitelem může být podle okolností kompenzováno za splnění podmínky podle čl. 9 bodu 5 písm. d) v závislosti na jeho důvodech
- předtermínové předávací řízení řeší čl. 9 bodu 5 písm. a), předání v ujednaném termínu pak probíhá po dokončení realizace, pro kompenzaci tak není důvod
- smlouva pak jinou úpravu neobsahuje, tato část není pro zakázku relevantní

Dotaz č. 4. V čl. 13 odst. 7 obchodních podmínek je stanoveno následující:

„7. Zhotovitel je povinen odstranit vadu i v případě, že se dle jeho přesvědčení nejedná o oprávněnou reklamaci. Na tuto skutečnost je povinen reklamujícího prokazatelně před provedením opravy upozornit a sdělit mu náklady na odstranění vady. Uzná-li reklamující, že vada není kryta zárukou, nebo vyjde-li tato skutečnost najevo jinak, uhradí zhotoviteli náklady odstranění vady, nejvýše však do ceny obvyklé v místě a čase opravy.“

V návaznosti na výše uvedené ustanovení obchodních podmínek si dodavatel dovoluje vznést žádost o vysvětlení, z jakého důvodu zadavatel

stanovuje povinnost odstranit vadu, a to i přesto, že dle jeho přesvědčení, opřenou o profesionální znalost dané závady, se nejedná o oprávněnou reklamaci. Dodavatel má za to, že se jedná o nespravedlivé ustanovení obchodních podmínek a neodpovídá běžným podmínkám na obdobných stavebních zakázkách.

Dodavatel si dovoluje zdvořile požádat zadavatele, aby upravil předmětné ustanovení obchodních podmínek takovým způsobem, aby v případě výskytu vady, za kterou není odpovědný dodavatel a jejichž reklamaci neuznává, bylo ponecháno na smluvní volnosti dodavatele, zda se individuálně zaváže k nástupu na odstranění dané vady za případně sjednanou cenu a nebyl tak povinen nastupovat na odstraňování vady, za kterou není odpovědný.

Odpověď: Ustanovení sleduje zájem objednatele, potažmo uživatele na kontinuitě odpovědnosti za stav díla za trvání záruční doby. Tím, že je ke každé opravě primárně povolán zhotovitel, se předchází možným sporům o to, zda zásah třetí strany vedoucí k odstranění stavu vnímaného jako závadného nebyl nekvalifikovaný a případně nevedl nebo nepřispěl další nebo jiné vadě díla. Dále pak toto nastavení přináší zadavateli jistotu, že se má na koho s odstraněním vady obrátit. Zhotoviteli by nemělo přinášet toto nastavení, přes jeho neobvyklost, působit neúměrné obtíže, neboť k úhradě veškerých účelných nákladů opravy, u které není dán důvod pro to, aby byla kryta zárukou, se zavazuje reklamující subjekt.

Zadavatel tak setrvává na uvedeném ujednání, neboť je přesvědčen, že ve výsledku má potenciál odstranit potenciální spory smluvních stran.

Dotaz č. 5. V čl. 15 odst. 14. obchodních podmínek je stanoveno následující:

„Objednatel má právo na smluvní pokutu ve výši 0,01 % smluvní ceny díla, nejméně však 1 000 Kč, nejvýše 10 000 Kč, za každý zjištěný případ porušení povinností vyplývajících ze smlouvy nebo právních předpisů vztahujících se k realizaci díla, pro který není smlouvou výslovně stanovena jiná sankce.“

Tímto Vás žádáme o sdělení z jakého důvodu zadavatel stanovil výše uvedenou, obecně vymezenou smluvní pokutu.

Dodavatel se domnívá, že uvedená formulace smluvní pokuty by mohla být shledána jako neplatně sjednaná sankce kvůli neurčité stanovené povinnosti, přičemž právě dostatečně určitě konkretizovaná povinnost je jedna ze základních prvků pro platnost daného ustanovení. Dle dosavadní judikatury relevantních soudů je nutné, aby se smluvní pokuta vztahovala k určité smluvní povinnosti, resp. k jejímu porušení a bylo jednoznačné o jakou konkrétní povinnost se jedná. Často pak bývají za neplatná označena mj. ujednání o smluvní pokutě za porušení tzv. zbytkových povinností, tedy ve všech ostatních povinnostech upravených smlouvou o dílo (obchodními podmínkami), tedy velmi podobná formulace jako je výše uvedená formulace smluvní pokuty, jež je součástí obchodních podmínek.

V souvislosti s výše uvedeným Vás tímto žádáme o výmaz předmětného ustanovení.

Odpověď: Uvedené ustanovení zajišťuje obecný zájem zadavatele na řádné realizaci díla, když postihuje jinde neuvedená závadná jednání zhotovitele. S ohledem na nižší míru určitosti je pak použitelnost ustanovení třeba vykládat tak, že nemá za cíl postihovat jakékoli pochybení, ale pouze takové, které svou závažností dosahuje intenzity porušení smlouvy vymezených v ostatních typově vyjmenovaných případech. Dále pak lze ve prospěch zachování ujednání argumentovat tím, že sazba smluvní pokuty je vzhledem k hodnotě zakázky spíše symbolická. Ustanovení tak má primárně preventivní funkci. S ohledem na stále ještě relativně nedávny zásadní judikatorní vývoj v otázce institutu smluvní pokuty lze o závěrech k platnosti sjednání a výši smluvní pokuty toliko spekulovat. Zadavatel nebude s ohledem na zájem na řádnosti realizace díla uvedené ustanovení odstraňovat, když případné spory o platnost nebo výši smluvní pokuty může s konečnou platností stejně rozhodnout pouze soud.

Dotaz č. 6. Dodavatel tímto žádá zadavatele o sdělení, zda neuvažuje o zahrnutí příslušné komplexní úpravy při vzniku události vyšší moci (nejen klimatické či povětrnostní podmínky) do smlouvy o dílo, resp. obchodních podmínek, neboť dodavatel má za to, že taková úprava je běžnou součástí smluv o dílo na stavební práce.

Dodavatel má za to, že absence jakékoliv úpravy události vyšší moci může mít za následek vznik kritických momentů při provádění díla, neúměrně přenáší riziko na dodavatele a zároveň tím dochází k nedůvodnému zúžení okruhu potencionálních zájemců o tuto veřejnou zakázku. Níže si dodavatel dovoluje zaslat návrh úpravy vztahující se k události vyšší moci.

„Smluvní strany se osvobozují od odpovědnosti za částečné nebo úplné nesplnění smluvních závazků vč. povinnosti bradit smluvní pokuty sjednané pro prodloužení či nesplnění příslušné smluvní povinnosti, jestliže se tak stalo v důsledku vyšší moci. Za vyšší moc se pokládá mimořádná nepředvídatelná a nepřekonatelná překážka vzniklá nezávisle na vůli příslušné Smluvní strany, která vznikla po uzavření této smlouvy o dílo a má bezprostřední vliv na plnění předmětu této smlouvy o dílo. Za vyšší moc se pokládají zejména živelné pohromy, válečné činnosti, epidemie apod.“

V případě vyšší moci se prodlužuje doba provádění díla a ostatní termíny dle této smlouvy o dobu, během které budou působit účinky vyšší moci a dojde k adekvátní navýšení ceny díla. Tato doba musí být vzájemně dohodnuta objednatelem a zhotovitelem a bude přiblíženo k vhodným technologickým podmínkám, minimálně však o dobu trvání události vyšší moci. Zhotovitel je povinen oznámit Objednateli vyšší moc bez zbytečného odkladu, nejpozději však do 7 pracovních dnů poté, kdy okolnosti zakládající vyšší moc nastanou, a navrhnout dobu, o kterou dle jeho názoru má být prodloužen termín provedení stavby a ostatní termíny plnění. Bez zbytečného odkladu poté, kdy odpadnou okolnosti zakládající vyšší moc je zhotovitel povinen tuto skutečnost oznámit objednateli.“

Odpověď: Zadavatel děkuje za uvedený podnět a nad možností jeho implementace bude do budoucna uvažovat. Aspekty, které přitom potřebuje zvážit, jsou zejména přínosy pro zadavatele, možné alternativy řešení a dopady takového ujednání z hlediska ZZVZ. Vybrané formulace směřující k cenovým kompenzacím by pak zřejmě volil jinak, resp. patrně by usiloval o odlišný management rizik např. formou pojištění. Termínové nároky v souvislosti s událostí vyšší moci pak patrně mají řešení dle smlouvy, resp. obch.

podmínek již ve stávajícím stavu.

V řešeném zadávacím řízení však uvedené ujednání nebo jeho parafrázi zapracovávat nebude, a to též s ohledem na dopady, které by takový postup měl na průběh zadávacího řízení.

- 9) **Zadavatel obdržel prostřednictvím profilu zadavatele dne 18.11.2024 v 14:15:25 hod. žádost jednoho z dodavatelů, na kterou podává následující odpověď.**

Dotaz č. 1. Ve výkazu výměr chybí vyrovnávací stěrka mezi roznášecí betonovou vrstvou vyztuženou kari sítí a zátěžovým PVC. Žádáme vás tímto o její doplnění.

Odpověď: Tento dotaz je již dostatečně zodpovězen v rámci tohoto Vysvětlení zadávací dokumentace č. 11, bod 1, dotaz č. 6.

- 10) **Zadavatel obdržel prostřednictvím profilu zadavatele dne 21.11.2024 v 15:08:19 hod. žádost jednoho z dodavatelů, na kterou podává následující odpověď.**

Dotaz č. 1. Žádáme zadavatele o upřesnění specifikace montáže oken v objektu B, dle řezu v PD se jedná o předsazenou montáž, ale v TZ ani VV není toto zmíněno. Prosíme zadavatele o vyjádření, zda má zhotovitel uvažovat v cenové nabídce s předsazenou montáží oken či nikoliv.

Odpověď: Tento dotaz souvisí s problematikou tloušťky fasádního izolantu, která je řešena v rámci tohoto Vysvětlení zadávací dokumentace č.11, bod 3, dotaz č. 17. O předsazenou montáž se jedná pouze v případech, kde je okno kotveno do železobetonové konstrukce, kde je předepsaná tloušťka izolantu 280 mm. V ostatních případech, kde jsou okna kotvena do zdiva, se o předsazenou montáž nejedná.

Zadavatel provedl úpravy v textu Výpisu ostatních prvků (D.1.1.5-08 VÝPIS OSTATNÍCH PRVKŮ_revize) pro budovu A, který je uveden v příloze a v plném rozsahu nahrazuje původní dokument.

Současně byla provedena úprava v soupisu prací a zadavatel vydává aktualizovaný soupis prací (Soupis prací_revize 9), který v plném rozsahu nahrazuje původní soupis. Zadavatel pro přehlednost zpracoval rozdílový protokol, který přehledně dokumentuje všechny změny položek soupisu prací provedené v rámci tohoto vysvětlení zadávací dokumentace.

Zadavatel s ohledem na povahu shora uvedeného vysvětlení a prodlení s odpovědí o tři pracovní dny prodlužuje lhůtu pro podání nabídek tak, že tato nově končí dne 04. 12. 2024 v 10.00 hod.

Pardubický kraj
v z. Mgr. Ing. Robert Hebký, advokát