



Krajský úřad PRŮVODNÍ DOKUMENT SMLOUVY

Doklad o předběžném schválení závazku - nároku

Typ smlouvy	Smlouva dodavatelská		
PID	KUPAX007XZKR	Číslo případu	OSV/10/20022
Číslo dokladu	2010/20022	Cena celkem	878 906,00
Popis	Smlouva o poskytování sociálních služeb - Tyfloservis		

Dodavatel

IČO	26200481	RČ	
Název	TYFLOSERVIS o.p.s.		

	Jméno, funkce	Dne	Podpis
Zpracoval	Zahálková Helena Ing. referent oddělení ekonomického OSV	30 - 12 - 2009	
Vedoucí odboru (příkazce operace)	Danuše Fomiczewová Mgr. vedoucí odboru sociálních věcí	30 - 12 - 2009	
Správce rozpočtu			
Určený člen RPK		30 - 12 - 2009	
Podléhá usnesení RPK Usn. č.	R/648/09	Podléhá usnesení ZPk Usn. č.	
Záznam o provedené předběžné řídicí kontrole před vznikem nároku - závazku		30 - 12 - 2009	
Individuální* limitovaný* přislíb			

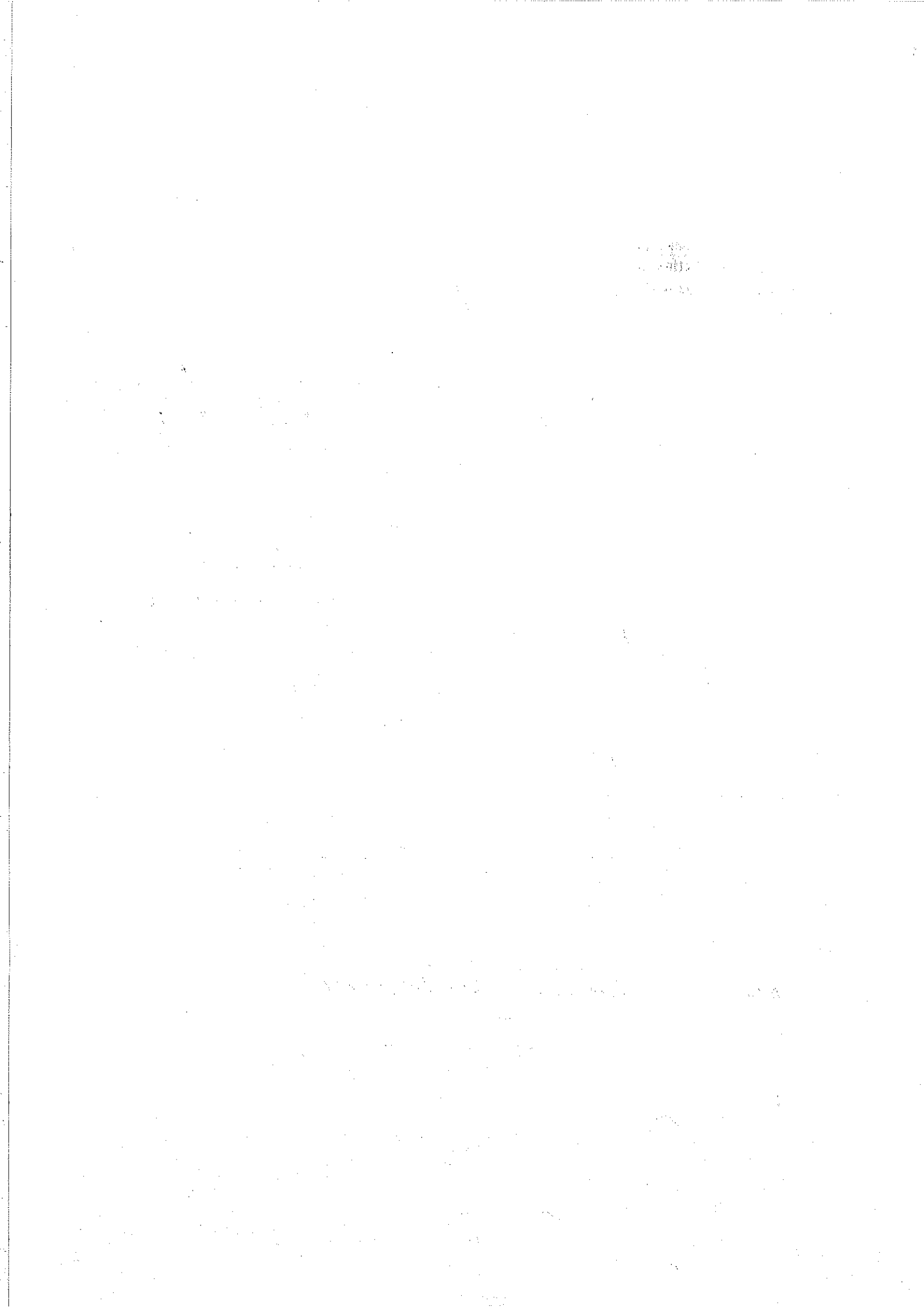
Rozpis částky na roky

Rok	Měna	Cena	Cena v Kč
2010	CZK	270 000,00	270 000,00
2011	CZK	283 500,00	283 500,00
2012	CZK	297 630,00	297 630,00
2013	CZK	27 776,00	27 776,00

Položky smlouvy

Rok	BÚ	OdPa	Pol	ZI	UZ	ORJ	ORG	
Celkem	0074	4349	5169	7000	40431	00017		0,00

* nehodící se škrtněte





OPERAČNÍ PROGRAM
LIDSKÉ ZDROJE
A ZAMĚSTNANOST

PODPORUJEME
VAŠI BUDOUCNOST
www.esfcr.cz

Individuální projekt Pardubického kraje na sociální služby

Smlouva o poskytování sociálních služeb č. OSV/10/20022

uzavřená ve smyslu ust. § 262 podle ust. § 269 odst.2 a násl. č. 513/1991 Sb., obchodního zákoníku,
ve znění pozdějších předpisů

I. Smluvní strany

Objednatel: Pardubický kraj
adresa: Komenského náměstí 125, 532 11 Pardubice
tel/fax: 466 026 113, 466 611 220
IČ: 70892822
DIČ: CZ70892822
bankovní spojení: ČSOB, a.s. Pardubice
číslo účtu: 226383024/0300
jednající: **Mgr. Radko Martínek, hejtman Pardubického kraje**
(dále jen „objednatel“) na straně jedné

Poskytovatel: Tyfloservis, o.p.s.
adresa: Krakovská 21, 110 00 Praha 1
tel/fax: 221462364/221462361
IČ: 26200481
DIČ: CZ26200481
bankovní spojení: Komerční banka, a.s.
číslo účtu: 35-8693390297/0100
jednající: **PhDr. Josef Cerha, ředitel**
kontaktní osoba: Mgr. Daniela Morávková
(dále jen „poskytovatel“) na straně druhé

I.

Předmět smlouvy

1. Poskytovatel se touto smlouvou zavazuje pro objednatele v rámci projektu „Individuální projekt Pardubického kraje na sociální služby“ za dále sjednaných podmínek zajistit poskytování sociální služby. Popis sociální služby včetně jejího rozsahu, rozpočtu a dalších parametrů sociální služby tvoří přílohu č. 1 a je nedílnou součástí této smlouvy.

Při poskytování sociální služby je poskytovatel povinen dodržovat povinnosti vyplývající z obecně závazných právních předpisů České republiky (zákon č. 108/2006 Sb., o sociálních službách, ve znění pozdějších předpisů, a vyhláška č. 505/2006 Sb., kterou se provádějí některá ustanovení zákona o sociálních službách, ve znění pozdějších předpisů), včetně přímo závazných norem vydaných orgány Evropského společenství, a dále povinnostmi vyplývajícími z Operačního programu Lidské zdroje a zaměstnanost.

2. Předmětem této smlouvy je poskytování sociální služby sociální rehabilitace podle ustanovení § 70 Zákona č. 108/2006 Sb., o sociálních službách, ve znění pozdějších předpisů a vyhlášky č. 505/2006 Sb., ve znění pozdějších předpisů. Místo poskytování služby Pardubický kraj pro cílovou skupinu osob se zrakovým postižením.

Sociální služba je poskytována v souladu s projektem „Individuální projekt Pardubického kraje na sociální služby“, reg. č. CZ.1.04/3.1.00/05.00020“ (dále jen IP Pk), financovaného dotací poskytnutou na základě rozhodnutí č. OPLZZ-ZS22-13/2009 v rámci Operačního programu Lidské zdroje a zaměstnanost (dále OP LZZ) Pardubickému kraji.



evropský
sociální
fond v ČR



EVROPSKÁ UNIE



OPERAČNÍ PROGRAM
LIDSKÉ ZDROJE
A ZAMĚSTNANOST

PODPORUJEME
VAŠI BUDOUCNOST
www.esfcr.cz

Individuální projekt Pardubického kraje na sociální služby

3. Účelem smlouvy je zajištění předmětné služby v takovém rozsahu a kvalitě, aby byla zaručena odpovídající úroveň a dostupnost pro osoby sociálně vyloučené nebo ohrožené sociálním vyloučením a aby docházelo k naplňování cílů této služby, tj. zejména napomoci cílové skupině zapojit se do ekonomického, sociálního a kulturního života společnosti a uplatnit se na trhu práce.

II.

Prohlášení smluvních stran

1. Poskytovatel prohlašuje, že ke dni podpisu smlouvy splňuje všechny podmínky stanovené platnými právními předpisy ČR pro to, aby mohl řádně poskytovat sociální služby podle této smlouvy, zejména že disponuje dostatečným technickým a personálním vybavením pro poskytování sociálních služeb. Poskytovatel rovněž prohlašuje, že mu nejsou známy žádné překážky, pro které by nemohl poskytovat sociální služby, nebo pro které by nemohl být účastníkem IP Pk.
2. Jestliže při plnění této smlouvy vzniknou poskytovateli práva k duševnímu vlastnictví související s poskytovaným předmětem plnění, vzniká objednateli a poskytovateli dotace (MPSV ČR) neomezená bezplatná licence k užití těchto práv včetně možnosti zcela nebo zčásti poskytnout třetí osobě oprávnění tvořící součást licence.
3. Poskytovatel souhlasí s využíváním svých údajů v informačních systémech pro účely administrace prostředků z rozpočtu EU.
4. Poskytovatel se zavazuje k jednání o uzavření dodatku ke smlouvě v případě změny podmínek realizace IP Pk reg. č. CZ.1.04/3.1.00/05.00020 vyplývajících se změny rozhodnutí č. OPLZZ-ZS22-13/2009 vydaného MPSV ČR o poskytnutí dotace objednateli.
5. Poskytovatel souhlasí se svým začleněním na veřejně přístupný seznam příjemců podpory OP LZZ, na kterém budou zveřejněny údaje v rozsahu stanoveném Manuálem pro publicitu OP LZZ.

III.

Doba a místo plnění

1. Poskytovatel bude poskytovat sociální služby uvedené v předmětu smlouvy po dobu od 1. ledna 2010 do 31. ledna 2013
2. Místem poskytování sociální služby je Milady Horákové 549/53, 500 06 Hradec Králové.
- 3.

IV.

Cena služby a platební podmínky

1. Celková cena za poskytování služby sociální rehabilitace je stanovena jako maximální do výše **878 906,- Kč** (slovy Osmsetsedmdesátosm tisíc devětsetšestkorunčeských) včetně DPH na celé období uzavřené smlouvy. V jednotlivých letech poskytování sociální služby lze poskytnout úhradu do maximální výše:

V roce 2010	270 000,- Kč vč. DPH
V roce 2011	283 500,- Kč vč. DPH
V roce 2012	297 630,- Kč vč. DPH
V roce 2013	27 776,- Kč vč. DPH
2. Cena je stanovena na základě zadávací dokumentace a je stanovena jako nejvýše přípustná a nepřekročitelná. Poskyvateli vzniká nárok na úhradu ceny do výše skutečně vynaložených, odůvodněných a řádně prokázaných způsobilých výdajů.

Individuální projekt Pardubického kraje na sociální služby

3. Platba za poskytování služeb bude prováděna objednatel zálahově. První zálohu ve výši 10 % z celkové maximální ceny uhradí objednatel poskytovateli do 30 dnů od podpisu této smlouvy. První zálohu je poskytovatel povinen vyúčtovat do 10. 4. 2010. Další platby budou probíhat na základě předložených zálohových faktur vždy na období tří kalendářních měsíců dle harmonogramu monitorovacích zpráv uvedeného v příloze č. 3 smlouvy. Nejvýše přípustná výše zálohové faktury činí 10 % z celkové maximální ceny služby. Poskytovatel předloží objednateli ve lhůtě 10 kalendářních dnů od skončení zálohového období vyúčtování – celkovou fakturu skutečně vynaložených, odůvodněných a řádně prokázaných způsobilých výdajů za poskytování sociální služby v předchozím zálohovém období. Součástí celkové faktury bude soupiska účetních dokladů, které prokazují realizaci této služby. Součet výdajů v soupisce bude souhlasit s částkou uvedenou na celkové faktuře. V případě, že poskytovatel obdržel na záloze více finančních prostředků, než následně vyúčtoval za zálohovací období, bude vzniklý rozdíl vyrovnán objednatel formou snížení výše nejbližší zálohové platby o příslušnou částku. Přílohou celkové faktury bude schválená monitorovací zpráva o realizaci služby v předchozím zálohovém období, plnění plánovaného rozpočtu, údaje o skutečné kapacitě služby (příloha č. 1 a 2 k této smlouvě). Zároveň poskytovatel předloží objednateli zálohovou fakturu na následující tříměsíční období.
4. Závěrečná faktura bude poskytovateli proplacena až po předložení závěrečné monitorovací zprávy o realizaci služby a po jejím schválení objednatel. Poskytovatel je povinen předložit závěrečnou monitorovací zprávu do 20 kalendářních dnů po ukončení celkového období, ve kterém poskytoval sociální službu nebo při zániku smlouvy dle čl. IX. Součástí závěrečné monitorovací zprávy bude i závěrečná faktura. Na základě této faktury bude vyúčtována poslední záloha vyplacená od zahájení realizace projektu. Pokud poskytovatel nevyčerpal přidělené finanční prostředky v celé výši, je povinen rozdílnou částku uhradit na účet objednatele uvedený ve smlouvě, a to do 30 kalendářních dnů od schválení závěrečné monitorovací zprávy objednatel.
5. Doba splatnosti zálohových i zúčtovacích faktur činí 30 dnů od dne jejich doručení objednateli. Smluvní strany se dohodly, že dnem zaplacení je den odepsání finančních prostředků z účtu objednatele.
6. Faktura musí kromě zákonem stanovených náležitostí pro daňový doklad obsahovat tyto náležitosti:
 - a) předmět smlouvy včetně specifikace + text „v rámci Individuálního projektu Pardubického kraje na sociální služby reg. číslo CZ.1.04/3.1.00/05.00020“
 - b) číslo smlouvy o zajištění poskytování sociálních služeb,
 - c) přílohy k faktuře – průběžná (závěrečná) monitorovací zpráva, údaje o naplňování kapacity sociální služby dle přílohy č. 2 smlouvy, plnění rozpočtu služby (příloha č. 1 smlouvy), personální zajištění sociální služby (změny), soupiska účetních dokladů.
7. Poskytovatel je povinen zajistit, aby na zajištění předmětu smlouvy vymezeném v čl. I. této smlouvy nedocházelo k duplicitnímu čerpání finančních prostředků z jiných zdrojů se stejným účelem. V případě, že se tak stane, je objednatel oprávněn poskytovateli pozastavit platby nebo požadovat vrácení již uhrazených finančních prostředků.
8. V případě nedodržení stanovených podmínek, zániku smlouvy podle čl. IX. nebo odstoupení poskytovatele od realizace služby v průběhu období, dále jen „rozhodná událost“, na které již byly finanční prostředky poskytnuty, je poskytovatel povinen tyto finanční prostředky do 30 kalendářních dnů od rozhodné události vrátit na účet objednatele uvedený ve smlouvě. V případě, že poskytovatel finanční prostředky



evropský
sociální
fond v ČR



EVROPSKÁ UNIE



OPERAČNÍ PROGRAM
LIDSKÉ ZDROJE
A ZAMĚSTNANOST

PODPORUJEME
VAŠI BUDOUCNOST
www.esfcr.cz

Individuální projekt Pardubického kraje na sociální služby

VIII.

Sankční ustanovení

1. Objednatel sníží celkovou cenu za poskytování sociální služby uvedenou čl. IV., odst. 1 této smlouvy, pokud nebude služba splňovat minimální kapacitu stanovenou v příloze č. 2 smlouvy, a to způsobem uvedeným v příloze č. 2 této smlouvy.
2. V případě nedodržení termínu stanoveného pro doručení faktury je objednatel oprávněn uložit poskytovateli smluvní pokutu ve výši 1 000,- Kč za každý i započatý kalendářní den prodlení.
3. V případě nedodržení termínu stanoveného pro doručení závěrečné monitorovací zprávy je objednatel oprávněn uložit poskytovateli smluvní pokutu ve výši 5 000,- Kč za každý i započatý kalendářní den prodlení.
4. Smluvní pokuta je splatná do patnácti kalendářních dnů ode dne doručení vyznění o jejím uložení poskytovateli.
5. V případě nedodržení stanovených podmínek a povinností poskytovatele vyplývajících z této smlouvy, nebo pokud poskytovatel odstoupí od realizace sociální služby, na kterou byly poskytnuty finanční prostředky, v průběhu roku, je poskytovatel povinen do 30 kalendářních dnů od rozhodné skutečnosti na straně poskytovatele vrátit finanční prostředky na účet objednatele. V případě, že poskytovatel nevrátí poskytnuté finanční prostředky ve stanovené lhůtě, je povinen uhradit zákonné úroky z prodlení a objednatel zahájí další kroky k vymáhání těchto prostředků.

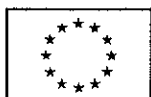
IX.

Závěrečná ustanovení

1. Tuto smlouvu lze měnit pouze vzestupně číslovanými písemnými dodatky podepsanými oběma smluvními stranami.
2. Smluvní strany se dohodly, že tento závazkový vztah se řídí zákonem č. 513/1991 Sb., obchodní zákoník, ve znění pozdějších předpisů. Vztahy mezi smluvními stranami, které nejsou touto smlouvou výslovně upraveny, se řídí zákonem č. 513/1991 Sb., Obchodním zákoníkem, ve znění pozdějších předpisů, popř. dalšími obecně závaznými předpisy České republiky.
3. Pro objednatele je stejně jako tato smlouva závazná také Metodika financování, Metodika způsobilých výdajů OP LZZ a Povinné minimum publicity OP LZZ pro období 2007-13 v platném znění.
4. Výpověď a odstoupení od smlouvy se děje ve smyslu příslušných ustanovení z. č. 513/1991 Sb., Obchodního zákoníku, ve znění pozdějších předpisů, přičemž:
Smluvní strany se dohodly, že smlouvu lze předčasně ukončit písemnou výpovědí v následujících případech:
 - a) Objednatel je oprávněn vypovědět tuto smlouvu v případě, že poskytovatel přestane poskytovat služby dle této smlouvy. V tomto případě bude smlouva ukončena dnem následujícím po doručení výpovědi poskytovateli.
 - b) Objednatel je dále oprávněn vypovědět tuto smlouvu v případě, že skutečná využitelnost služby bude o více než o 50 % nižší než minimální kapacita služby stanovená v příloze č. 2 této smlouvy. V tomto případě činí výpovědní lhůtě 2 měsíce ode dne doručení výpovědi poskytovateli.
 - c) Objednatel je oprávněn vypovědět tuto smlouvu také v případě, že poskytovatel není schopen zajistit poskytování sociální služby v souladu se zákonem č. 108/2006 Sb., o sociálních službách, ve znění pozdějších předpisů. V tomto případě bude smlouva ukončena dnem následujícím po doručení výpovědi druhé straně.



evropský
sociální
fond v ČR



EVROPSKÁ UNIE



OPERAČNÍ PROGRAM
LIDSKÉ ZDROJE
A ZAMĚSTNANOST

PODPORUJEME
VAŠI BUDOUCNOST
www.esfcr.cz

Individuální projekt Pardubického kraje na sociální služby

- d) Objednatel si vyhrazuje právo vypovědět tuto smlouvu v případě, že Ministerstvo práce a sociálních věcí ČR ukončí poskytování finanční podpory projektu, resp. Pozastaví objednateli platby. V tomto případě bude smlouva ukončena dnem následujícím po doručení výpovědi poskytovateli.
5. Smlouva se vyhotovuje ve třech stejnopisech, každý s platností originálu, z nichž objednatel obdrží dvě vyhotovení.
 6. Smlouva nabývá platnosti a účinnosti dnem podpisu smlouvy oběma smluvními stranami.
 7. Právní úkon byl projednán na jednání Rady Pardubického kraje dne 17. 12. 2009 a schválen usnesením č. R/815/09.

V Pardubicích dne 30 -12- 2009 2009

V Pardubicích dne 18. 12. 2009

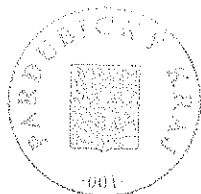
Objednatel

Poskytovatel:

náměstek hejtmana
Pardubického kraje
pověřený zastupováním

.....
Ing. Roman Línek
Mgr. Radko Martínek
hejtman Pardubického kraje

.....
PhDr. Josef Cerha
ředitel sdružení



TYFLOSERVIS
obecně prospěšná společnost
organizační a metodické centrum
Krašovská 21, 110 00 Praha 1
tel./fax: 221 462 365/221 462 361
IČ: 26 20 04 81, e-mail: centrum@tyfloservis.cz



evropský
sociální
fond v ČR



EVROPSKÁ UNIE



OPERAČNÍ PROGRAM
LIDSKÉ ZDROJE
A ZAMĚSTNANOST

PODPORUJEME
VAŠI BUDOUCNOST
www.esfcr.cz

Individuální projekt Pardubického kraje na sociální služby

Přílohy:

Příloha č. 1 – Popis realizace sociální služby vč. rozpočtu

Příloha č. 2 - Popis sociální služby

Příloha č. 3 - Harmonogram předkládání monitorovacích zpráv



evropský
sociální
fond v ČR



EVROPSKÁ UNIE



Příloha č. 1 – Popis realizace sociální služby vč. rozpočtu

OPERAČNÍ PROGRAM
LIDSKÉ ZDROJE
A ZAMĚSTNANOST

PODPORUJEME
VAŠI BUDOUCNOST
www.esfcr.cz

Individuální projekt Pardubického kraje na sociální služby

Příloha č. 1 Popis realizace sociální služby

Popis realizace sociální služby

1. Název poskytovatele/název zařízení sociálních služeb:

Tyfloservis, o.p.s. – Krajské ambulantní středisko Pardubice

2. Adresa zařízení sociálních služeb:

Milady Horákové 549/53, 500 06 Hradec Králové

3. Druh sociální služby dle zákona č. 108/2006 Sb., o sociálních službách:

Sociální rehabilitace

4. Forma sociální služby (vybranou formu označte podtržením):

a) ambulantní

b) terénní

c) pobytová

5. Cílová skupina - okruh osob, pro které je služba určena (jednu vybranou cílovou skupinu označte podtržením):

a) osoby se zdravotním postižením

b) osoby se zrakovým postižením

c) osoby s duševním onemocněním

d) děti a mládež od 15 do 26 let

e) osoby bez přístřeší

f) osoby vedoucí rizikový způsob života, nebo jsou tímto způsobem života ohroženy

g) osoby opouštějící zařízení pro výkon ústavní nebo ochranné výchovy a osoby opouštějící výkon trestu odnětí svobody nebo ochranné léčby

h) oběti domácího násilí

i) osoby v krizi

j) rodiny s dětmi



evropský
sociální
fond v ČR



EVROPSKÁ UNIE



Příloha č. 1 – Popis realizace sociální služby vč. rozpočtu

OPERAČNÍ PROGRAM
LIDSKÉ ZDROJE
A ZAMĚSTNANOST

PODPORUJEME
VAŠI BUDOUCNOST
www.esfcr.cz

Individuální projekt Pardubického kraje na sociální služby

6. Popis průběhu sociální služby:

- Časový rozsah poskytování sociální služby

Terénní a ambulantní služby Krajského střediska Tyfloservisu Pardubice jsou poskytovány kromě víkendu denně, v pondělí až středu od 9:00 do 15:30, ve čtvrtek od 9:30 do 12:30 a v pátek od 8:00 do 12:00 hodin. Doba jednání s uživatelem služeb je standardně stanovena na hodinu a půl. Tento čas však lze individuálně přizpůsobit potřebám uživatele i situace.

- Metody práce s uživatelem

Terénní a ambulantní služby sociální rehabilitace poskytované Krajským střediskem Tyfloservisu Pardubice se sestávají především ze dvou forem práce s uživateli, kurzů sociální rehabilitace a jednorázových intervencí.

Obě formy práce s uživateli jsou poskytovány převážně individuálně na základě schopností, dovedností a požadavků uživatele. V rámci terénních služeb realizovaných v Pardubickém kraji poskytujeme i skupinové kurzy v prostorách dalších organizací sociálních služeb, které se věnují stejné cílové skupině nebo jako jejich součást jejich aktivizačních programů (např. TyfloCentrum, o.p.s. v Pardubicích a Oblastní odbočka Sjednocené organizace nevidomých a slabozrakých Česká Třebová).

Základní metodou práce s uživateli služeb je edukace – předávání potřebných informací a nácvik speciálních dovedností, vedoucích ke zvládnutí běžných každodenních úkonů bez pomoci zraku, případně s využitím zbývajících zrakových potenciálů.

Cílem rehabilitačního působení je dosažení maximální možné míry samostatnosti a soběstačnosti uživatelů v daných činnostech v souladu s jejich možnostmi a požadavky.

Popis jednotlivých forem práce s uživateli.

A) KURZY SOCIÁLNÍ REHABILITACE

Výuka v kurzech sociální rehabilitace probíhá opakovaně, obvykle v intervalu jednoho týdne. Nejčastěji trvá několik měsíců, někdy však pouze několik týdnů. Dle potřeb uživatele může kurz trvat i déle než jeden rok.

S uživatelem jsou během první návštěvy definovány osobní cíle, kterých si přeje dosáhnout, i předpokládaná doba dosažení cílů. Je sestaven individuální plán poskytování služby. Dle individuálních potřeb je vybrán vhodný druh kurzu, případně několik kurzů s určením posloupnosti, v jakém je bude uživatel absolvovat.



evropský
sociální
fond v ČR



EVROPSKÁ UNIE



Příloha č. 1 – Popis realizace sociální služby vč. rozpočtu

OPERAČNÍ PROGRAM
LIDSKÉ ZDROJE
A ZAMĚSTNANOST

PODPORUJEME
VAŠI BUDOUCNOST
www.esfcr.cz

Individuální projekt Pardubického kraje na sociální služby

B) JEDNORÁZOVÉ INTERVENCE

Za jednorázovou intervenci považujeme jedno setkání s uživatelem. Kontakt s ním se však může v rámci jedné intervence rozrůst do dvou až tří setkání, zejména v souvislosti s výběrem vhodných kompenzačních pomůcek.

Při jednorázových intervencích je u uživatele zjišťován především druh a stupeň jeho zrakové vady, případně další zdravotní omezení, a to s ohledem na vhodná doporučení kompenzačních a rehabilitačních pomůcek. Uživatel je v základních intencích informován o dalších možnostech služby, o základním postupu při požáru apod. Následuje konkrétní poskytnutí intervence spočívající především v pomoci při výběru vhodné kompenzační nebo rehabilitační pomůcky a poradenství ohledně úprav prostředí, návazných služeb apod.

První kontakt se zájemcem o službu se obvykle uskutečňuje prostřednictvím telefonu, e-mailu nebo dopisu zasláního na adresu střediska.

Sociální rehabilitace poskytovaná Tyfloservisem zahrnuje tyto služby:

- **nácvik dovedností pro zvládnání péče o vlastní osobu, soběstačnosti a dalších činností vedoucích k sociálnímu začlenění;**
 1. **V dané oblasti se naše intervence zaměřují na nácvik úkonů a činností potřebných pro vedení a chod domácnosti včetně nácviku péče o děti a další členy rodiny.** Jedná se o nácvik vhodných a bezpečných postupů při praní, žehlení, chodu kuchyně (vaření a příprava pokrmů), dále při hygieně, úklidu a drobných opravách v domácnosti (např. zapnutí jističe, výměna žárovky, drobné opravy...), šití a opravách oděvů, rozpoznávání a třídění oděvů, péči o vodícího psa, nácvik obsluhy rehabilitačních a kompenzačních pomůcek a dalších spotřebičů včetně jejich barevně či hmatově kontrastního označení atd.;
 2. **Další významnou oblastí je nácvik prostorové orientace a samostatného pohybu ve vnitřním i vnějším prostředí.** Zahrnuje kompletní výuku orientace v prostoru, rozvoj kompenzačních smyslů a mechanismů, rozvoj sociálně komunikačních dovedností aplikovaných v praktických situacích v terénu, nácvik technik chůze s bílou holí a jejich aplikace při samostatném pohybu v prostředích různé náročnosti (vesnice, klidné části měst, rušný provoz, prostředky MHD apod.), nácvik orientace v interiérech budov (pracoviště, školy apod.), nácvik konkrétních tras s holí i vodícím psem na základě individuálních požadavků uživatele služby, nácvik chůze bez hole a průvodce v interiérech, nácvik chůze s průvodcem, práci s tyflografickými (hmatovými) plánky, poradenství týkající se úprav životního prostředí a architektonických bariér z hlediska potřeb nevidomých a slabozrakých;
 3. **Třetí oblast spadající do této kategorie je výuka a nácvik psaní vlastnoručního podpisu.** U uživatelů se zrakovým handicapem od narození



evropský
sociální
fond v ČR



EVROPSKÁ UNIE



Příloha č. 1 – Popis realizace sociální služby vč. rozpočtu

OPERAČNÍ PROGRAM
LIDSKÉ ZDROJE
A ZAMĚSTNANOST

PODPORUJEME
VAŠI BUDOUCNOST
www.esfcr.cz

Individuální projekt Pardubického kraje na sociální služby

nebo od útlého věku probíhá výuka způsobem seznámení s jednotlivými písmeny latinky obsaženými ve jméně a jejich sestavením do celku, a následným nácvikem samotného podpisu;

- **zprostředkování kontaktu se společenským prostředím;**
 1. **V této oblasti se naše intervence zaměřují na sociálně psychologický trénink v souvislosti s podporou akceptace vady, nácvik chování v různých životních situacích a způsobů kontaktů s lidmi;**
 2. **V oblasti písemných a tištěných informací poskytujeme kurz čtení a psaní Braillova bodového písma a psaní na klávesnici počítače nebo psacím stroji.** Zvládnutí obsluhy klávesnice je předstupněm pro nácvik obsluhy počítače. Tento kurz poskytuje v návaznosti TyfloCentrum, o.p.s.;
- **výchovné, vzdělávací a aktivizační činnosti** jsou součástí všech našich intervencí včetně upevňování a rozvoje již nabitých dovedností;
- **pomoc při uplatňování práv, oprávněných zájmů a při obstarávání osobních záležitostí** naplňujeme podáváním informací o možnostech získání kompenzačních a rehabilitačních pomůcek včetně základního sociálně právního poradenství a zprostředkování kontaktů na další služby. Tyto informace podáváme nejen ústně, ale i písemnou formou, která odpovídá specifickým nárokům na jejich příjem uživatelem se zrakovým postižením, např. ve zvětšeném tisku, v Braillově bodovém písmu nebo ve zvukové podobě. Konkrétní rehabilitační i kompenzační pomůcky si daný zájemce může odzkoušet, což je pro osoby se zrakovým postižením zvláště důležité.

- Úhrady za služby

Sociální rehabilitace je dle Zákona 108/2006, § 72, j) poskytována bez úhrady nákladů, tedy není požadována finanční spoluúčast uživatele. Jednorázové intervence i rehabilitační kurzy, vedoucí k možnosti samostatnějšího života osob zrakově postižených jsou poskytovány zdarma již od počátku poskytování služeb Tyfloservisem. Domníváme se, že člověk s výrazně zhoršeným viděním nebo dokonce nevidomostí by měl mít nárok na bezplatnou službu, která zmírní negativní důsledky jeho zrakového hendikepu a podpoří jeho integraci do společnosti. Službu nepovažujeme za nadstandard.

- Další doplňující informace

Terénní služby Krajského střediska Pardubice jsou dostupné po celém Pardubickém kraji, ve všech jeho obcích s rozšířenou působností. Jsou zajišťovány prostřednictvím služebních automobilů, kterými je Tyfloservis vybaven. Instruktoři sociální rehabilitace dojíždějí s patřičným vybavením za klienty přímo do jejich bydliště nebo jinam dle dohody a poskytují jim kompletní nabídku služeb. Dostupnost služeb v místě bydliště uživatele se zrakovým postižením je výhodné z hlediska možnosti nácviku dovedností v reálném prostředí. Je však důležitá



evropský
sociální
fond v ČR



EVROPSKÁ UNIE



Příloha č. 1 – Popis realizace sociální služby vč. rozpočtu

OPERAČNÍ PROGRAM
LIDSKÉ ZDROJE
A ZAMĚSTNANOST

PODPORUJEME
VAŠI BUDOUCNOST
www.esfcr.cz

Individuální projekt Pardubického kraje na sociální služby

i z důvodu zachycení osob se zrakovým postižením, kteří danou sociální službu potřebují a nemohou navštívit středisko rehabilitace vzhledem k dalším zdravotním komplikacím. V místě působnosti střediska neposkytují služby lidem se zrakově postiženým ve stejném rozsahu žádné další instituce.

Informace o námi poskytovaných sociálních službách jsou přístupné prostřednictvím internetu, letáků, katalogů sociálních služeb úřadů a dalších institucí, rozhlasem a častou osvětovou, prezentační a depistážní činností orientovanou na odbornou i širokou veřejnost. Informace o námi poskytovaných službách je možno nalézt v ucelené formě na www.tyfloservis.cz.

V depistážní činnosti se zejména zaměřujeme na ordinace očních a praktických lékařů, případně diabetologů, což jsou první záchytné body, kam se potenciální uživatel našich služeb obrací. V rámci celého kraje máme zejména s oftalmology navázanou spolupráci a nastavený systém předávání potenciálních uživatelů. Tyto kontakty průběžně obnovujeme a lékaře informujeme o aktuální nabídce služeb v oblasti rehabilitace lidí se zrakovým postižením.

V souvislosti s prezentační a další osvětovou činností přednášíme pro studenty základních, středních i vysokých škol, školíme pracovníky ve zdravotnictví i v sociální oblasti, účastníme se dnů otevřených dveří organizací věnujících se naší cílové skupině a festivalů či veletrhů sociálních služeb. V letošním roce jsme se např. účastnili veletrhu soc. služeb v Pardubicích, festivalu soc. služeb v Chrudimi, výstavy kompenzačních pomůcek a prezentace služeb pro zrakově postižené ve Svitavách a Poličce apod. I v Pardubickém kraji se letos konal již 10. ročník veřejné sbírky Bílá pastelka.

Potenciálního uživatele našich služeb většinou informujeme ústně v rámci osobního či telefonního rozhovoru, který pak obvykle vyústí v první kontakt. Námi sdělované informace uživateli předáváme v pro něj srozumitelné formě, tj. ve zvětšeném černostisku, v Braillově bodovém písmu, ve zvukové nebo digitální podobě pro zpřístupněné počítače (např. na CD, kazetě, ve formátu MP3, prostřednictvím textových a jiných souborů pro uživatele digitálních čtecích zařízení apod.).

Krajské středisko Tyfloservisu Pardubice v letech 2010 až 2013 plánuje udržet nastavený standard kvalitních terénních služeb zajišťovaných po celém území Pardubického kraje. V dané souvislosti chceme průběžně sledovat potřeby a požadavky cílové skupiny a reagovat na ně přizpůsobením forem a metod práce včetně dalšího vzdělávání odborných instruktorů rehabilitace. Naším cílem je také šířit informovanost o službách Tyfloservisu mezi co největší okruh odborné i laické veřejnosti, které by mohlo vést k nárůstu počtu nových uživatelů, a dále k překonávání mezilidských a jiných bariér mezi intaktními a zrakově postiženými. Posledním úkolem, který si klademe za cíl pro dané období, je získání finančních prostředků a adekvátních prostor pro zřízení ambulantního střediska Tyfloservisu v Pardubicích, které by mohlo přispět k dalšímu rozvoji dostupnosti a k pevnému zakotvení našich služeb v rámci nastaveného sociálního systému v kraji.

7. Popis personálního zajištění sociální služby

8. Personální zajištění



evropský
sociální
fond v ČR



EVROPSKÁ UNIE



Příloha č. 1 – Popis realizace sociální služby vč. rozpočtu

OPERAČNÍ PROGRAM
LIDSKÉ ZDROJE
A ZAMĚSTNANOST

PODPORUJEME
VAŠI BUDOUCNOST
www.esfcr.cz

Individuální projekt Pardubického kraje na sociální služby

Uvedte pracovníky, kteří se budou přímo podílet na realizaci poskytované sociální služby. U pracovníků, kteří nejsou zaměstnanci organizace, uveďte před název pozice zkratku „JP“ (jako jiný pracovník).

8.1. Sociální pracovníci

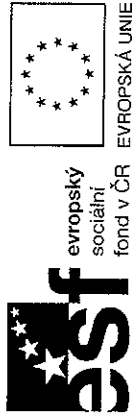
Název pozice / jméno	Dosažená kvalifikace / obor	úvazek
vedoucí instruktor sociální rehabilitace - Mgr. Kristýna Drtílková	Speciální pedagog	0,5

8.2. Pracovníci v sociálních službách

Název pozice / jméno	Dosažená kvalifikace /kvalifikační kurz	úvazek

8.3. Ostatní pracovníci – management, provoz

Název pozice / jméno	Dosažená kvalifikace / obor	úvazek
metodik - ThDr. Eva Machová Th.D	Sociální pracovník	0,2



evropský
sociální
fond v ČR



EVROPSKÁ UNIE



OPERAČNÍ PROGRAM
LIDSKÉ ZDROJE
A ZAMĚSTNANOST

PODPORUJEME
VAŠI BUDOUCNOST
www.esfcr.cz

Individuální projekt Pardubického kraje na sociální služby

Individuální projekt Pardubického kraje na sociální služby č. CZ.1.04/3.1.00/05.00020						
Příloha č. 1 - Finanční rozvaha poskytované sociální služby						
(struktura dle vyhlášky 504/2002 Sb.)						
Poskytovatel soc. služby		Tyfoservis, o.p.s.				
Druh soc. služby (dle zákona č. 108/2006 Sb.)		Sociální rehabilitace				
		Předpokládané náklady v Kč na rok/období				
		2010	2011	2012	2013	2010-2013
1.		4 100	47 500	51 630	6 776	146 906
1.1		19 000	20 500	23 000	3 000	65 500
- potraviny						0
- kancelářské potřeby		2 000	2 000	3 000	500	7 500
- vybavení (DDHM)						0
- pohonné hmoty		15 000	16 500	17 000	2 000	50 500
- ostatní materiálové náklady		2 000	2 000	3 000	500	7 500
1.2		22 000	27 000	28 630	3 776	81 406
1.2.1		0	0	0	0	0
Energie						
- elektřina						0
- plyn						0
- vodné, stočné						0
- jiné (upřesněte)						0
1.2.2		0	0	0	0	0
Opravy a udržování						
- opravy a udržování budov						0
- opravy a udržování aut						0
- ostatní						0
1.2.3		8 000	8 500	8 500	800	25 800
Cestovné						



evropský
sociální
fond v ČR



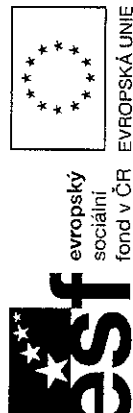
OPERAČNÍ PROGRAM
LIDSKÉ ZDROJE
A ZAMĚSTNANOST
www.esfcr.cz



PODPORUJEME
VAŠI BUDOUCNOST

Individuální projekt Pardubického kraje na sociální služby

N	- cestovné zaměstnanců	8 000	8 500	8 500	800	25 800
	- cestovné klientů					0
1.2.4	Ostatní služby	14 000	18 500	20 130	2 976	55 606
	- telefony	6 000	6 500	6 500	600	19 600
	- poštovné					0
	- internet					0
	- nájemné					0
	- právní a ekonomické služby	8 000	8 000	8 000	2 000	26 000
	- školení a vzdělávání					0
	- pořízení DDNM do Kč 60 tis.					0
	- jiné ostatní služby	0	4 000	5 630	376	10 006
1.3	Jiné provozní náklady - konkretizujte					
	- daně a poplatky					0
	-					0
	-					0
2.	Osobní náklady celkem	229000	236000	246000	21000	732000
2.1	Mzdové náklady	171000	176000	184000	15700	546700
	- hrubé mzdy	171000	176000	184000	15700	546700
	- OON na DPČ					0
	- OON na DPP					0
	- ostatní mzdové náklady					0
2.2	Odvody na sociální a zdravotní pojištění	58 000	60 000	62 000	5 300	185 300
2.3	Ostatní sociální náklady					0



OPERAČNÍ PROGRAM **PODPORUJEME**
 LIDSKÉ ZDROJE **VAŠÍ BUDOUCNOST**
 A ZAMĚSTNANOST **www.esfcr.cz**

Individuální projekt Pardubického kraje na sociální služby

Celkové náklady na realizaci služby	270 000	283500	297630	27776	878 906
Úhrady uživatelů služby	0	0	0	0	0
Celkové skutečné náklady na realizaci služby (rozdíl celkových nákladů a úhrad uživatelů)	270000	283500	297630	27776	878906

V Praze dne 28. 12. 2009

TYFLOSERVIS
 občanská společnost
 organizace a metodické centrum

Krakovská 21, 110 00 Praha 1

tel./fax: 221 462 365/221 462 361

IČ: 26 20 04 81, e-mail: centrum@tyfloservis.cz

podpis osoby oprávněné jednat jménem či za uchazeče

PhDr. Josef Cerha

ředitel

(zplnomocněný zástupce statutární

zástupkyně Tyfloservisu, o.p.s.

doc. PhDr. Ley Květoňové, PhD.)



evropský
sociální
fond v ČR



EVROPSKÁ UNIE



OPERAČNÍ PROGRAM
LIDSKÉ ZDROJE
A ZAMĚSTNANOST

PODPORUJEME
VAŠI BUDOUCNOST
www.esfcr.cz

Příloha č. 2 Popis sociální služby

Individuální projekt Pardubického kraje na sociální služby

Příloha č. 2 Popis sociální služby

Popis sociální služby sociální rehabilitace

Objednatel požaduje zajištění sociální služby sociální rehabilitace dle § 70 zákona v souladu s dalšími ustanoveními zákona č. 108/2006 Sb., o sociálních službách ve znění pozdějších předpisů a dále v souladu s vyhláškou č. 505/2006 Sb., kterou se provádějí některá ustanovení zákona o sociálních službách ve znění pozdějších předpisů. Rozsah základních činností a úkonů bude zajišťován v souladu s platnou legislativou, tzn. že v případě změny relevantních právních předpisů bude odpovídajícím způsobem změněna i realizace sociální služby.

Základní vymezení sociální služby:

Sociální rehabilitace je soubor specifických činností směřujících k dosažení samostatnosti, nezávislosti a soběstačnosti osob, a to rozvojem jejich specifických schopností a dovedností, posilováním návyků a nácvikem výkonu běžných, pro samostatný život nezbytných činností alternativním způsobem využívajícím zachovaných schopností, potenciálů a kompetencí.

Služba obsahuje tyto základní činnosti:

- nácvik dovedností pro zvládání péče o vlastní osobu, soběstačnosti a dalších činností vedoucích k sociálnímu začlenění,
- zprostředkování kontaktu se společenským prostředím,
- výchovné, vzdělávací a aktivizační činnosti,
- pomoc při uplatňování práv, oprávněných zájmů a při obstarávání osobních záležitostí.

Poskytovatel nabídne uživatelům zajištění základních činností a úkonů dle uvedených minimálních požadavků. Předmětem plnění smlouvy je i personální zajištění včetně kvalifikovaného personálu dle zákona č. 108/2006, o sociálních službách, ve znění pozdějších předpisů

Forma poskytování sociální služby: terénní

Cílová skupina: osoby s se zrakovým postižením

Závazné ukazatele:

Počet intervencí* v jednotlivých letech:

rok 2010	90
rok 2011	90
rok 2012	90
rok 2013	8

Minimální průměrné využití služby: 80% (v každém roce)

Sankční ustanovení při nenaplnění kapacity

Objednatel sníží celkovou cenu služby za jednotlivé sledované roky uvedenou v čl. IV., odst. 1 smlouvy, pokud nebude služba splňovat závazné ukazatele stanovené v této příloze, a to následujícím způsobem:

Míra naplnění minimální kapacity služby stanovené pro sledovaný rok	procento snížení celkové ceny služby stanovené pro sledovaný rok
---	--



evropský
sociální
fond v ČR



EVROPSKÁ UNIE



OPERAČNÍ PROGRAM
LIDSKÉ ZDROJE
A ZAMĚSTNANOST

PODPORUJEME
VAŠI BUDOUCNOST
www.esfcr.cz

Individuální projekt Pardubického kraje na sociální služby

79,99 - 70 %	10 %
69,99 - 50 %	20 %
49,99 - 30%	50 %
29,99 - 0 %	70 %

Procento naplnění kapacity služby bude sledováno za roční období. V případě nenaplnění minimálně 80 % kapacity ze stanovených závazných ukazatelů, je poskytovatel povinen do 15 dnů ode dne doručení výzvy od objednatele vrátit neoprávněně přijaté prostředky na sociální služby na účet objednatele uvedený ve smlouvě.

Z projektu nelze čerpat finanční prostředky na službu anebo její část, která je poskytována cílové skupině senioři a dětem do 15 let.

*Intervence – jednání s uživatelem delší než 30 min



evropský
sociální
fond v ČR



EVROPSKÁ UNIE



OPERAČNÍ PROGRAM
LIDSKÉ ZDROJE
A ZAMĚSTNANOST

PODPORUJEME
VAŠI BUDOUCNOST
www.esfcr.cz

Individuální projekt Pardubického kraje na sociální služby

Harmonogram předkládání monitorovacích zpráv

Harmonogram předkládání Monitorovacích zpráv			
Číslo oblasti podpory	3.1		
Název příjemce	Pardubický kraj		
Název projektu	Individuální projekt Pardubického kraje na sociální služby		
Registrační číslo projektu	CZ.1.04/3.1.00/05.00020		
Poradové číslo monitorovací zprávy	Sledované období		
	Začátek	Konec	Termín podání MZ
1 – PRŮBĚŽNÁ	01/2010	03/2010	10.4.2010
2– PRŮBĚŽNÁ	04/2010	06/2010	10.7.2010
3– PRŮBĚŽNÁ	07/2010	09/2010	10.10.2010
4– PRŮBĚŽNÁ	10/2010	12/2010	10.1.2011
5– PRŮBĚŽNÁ	01/2011	03/2011	10.4.2011
6– PRŮBĚŽNÁ	04/2011	06/2011	10.7.2011
7– PRŮBĚŽNÁ	07/2011	09/2011	10.10.2011
8– PRŮBĚŽNÁ	10/2011	12/2011	10.1.2012
9– PRŮBĚŽNÁ	01/2012	03/2012	10.4.2012
10– PRŮBĚŽNÁ	04/2012	06/2012	10.7.2012
11– PRŮBĚŽNÁ	07/2012	09/2012	10.10.2012
12 - ZÁVĚREČNÁ	10/2012	01/2013	20.2.2013