



## Krajský úřad PRŮVODNÍ DOKUMENT SMLOUVY

Doklad o předběžném schválení závazku - nároku

Typ smlouvy	Smlouva dodavatelská		
PID	KUPAX007XZYT	Číslo případu	OSV/10/20023
Číslo dokladu	2010/20023	Cena celkem	13 500 000,00
Popis	Smlouva o poskytování sociálních služeb - J.J.Centrum Pestalozziho		

Dodavatel

IČO	25918974	RČ	
Název	Centrum J.J.Pestalozziho		

	Jméno, funkce	Dne	Podpis
Zpracoval	Zahálková Helena Ing. referent oddělení ekonomického OSV	30 -12- 2009	
Vedoucí odboru (příkazce operace)	Danuše Fomiczewová Mgr. vedoucí odboru sociálních věcí	30 -12- 2009	
Správce rozpočtu			
Určený člen RPK		30 -12- 2009	
Podléhá usnesení RPK Usn. č.	R/648/09	Podléhá usnesení ZPk Usn. č.	
Záznam o provedené předběžné řídicí kontrole před vznikem nároku - závazku		30 -12- 2009	
Individuální* limitovaný* příslib	R/648/09		

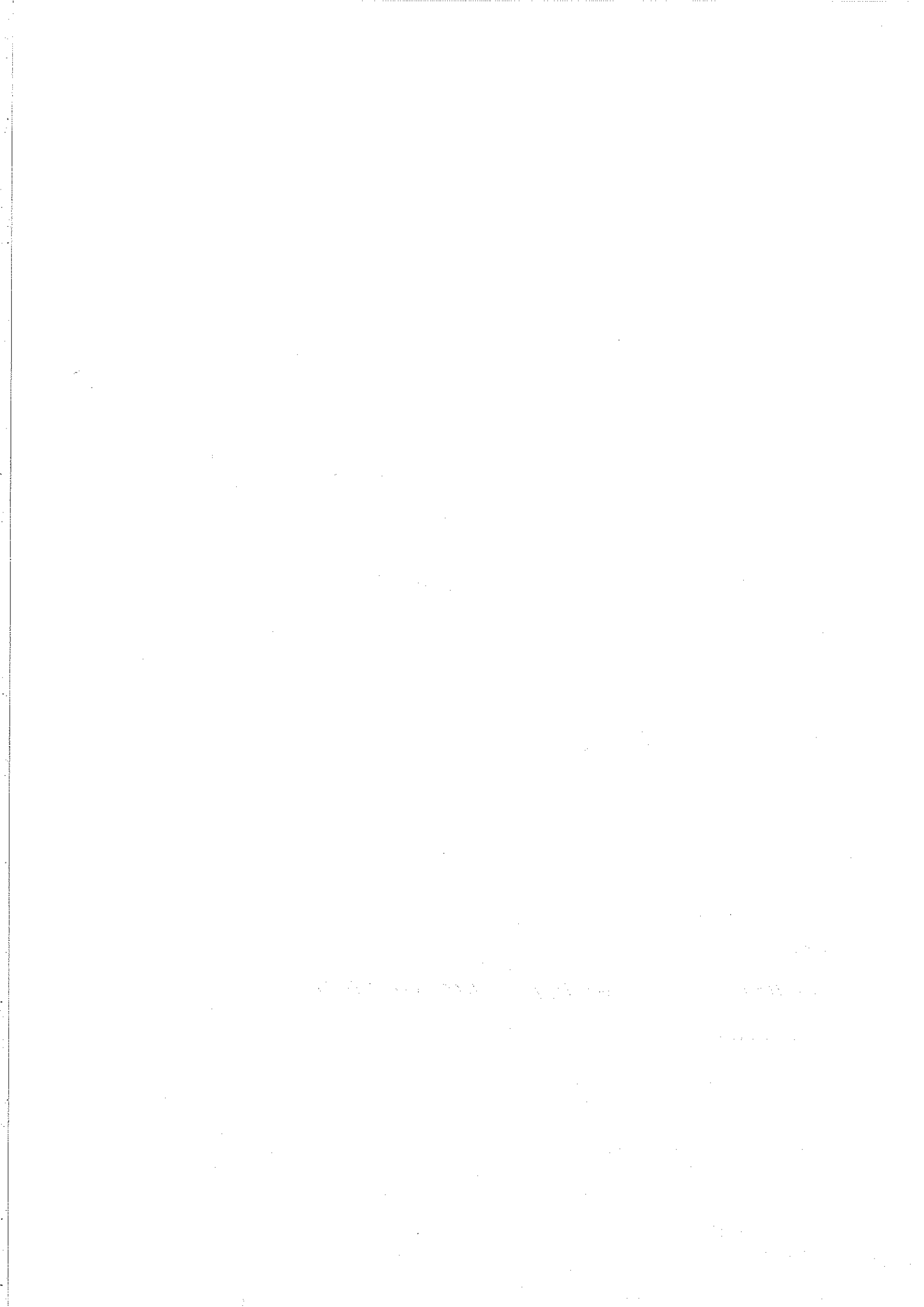
Rozpis částky na roky

Rok	Měna	Cena	Cena v Kč
2010	CZK	4 200 000,00	4 200 000,00
2011	CZK	4 342 848,00	4 342 848,00
2012	CZK	4 559 299,00	4 559 299,00
2013	CZK	397 853,00	397 853,00

Položky smlouvy

Rok	BÚ	OdPa	Pol	ZJ	UZ	ORJ	ORG	
Celkem	0044	4344	0169	1500	40421	00017		0,00

\* nehodící se škrtněte





OPERAČNÍ PROGRAM  
LIDSKÉ ZDROJE  
A ZAMĚSTNANOST

PODPORUJEME  
VAŠI BUDOUCNOST  
www.esfcr.cz

Individuální projekt Pardubického kraje na sociální služby

## Smlouva o poskytování sociálních služeb č. OSV/10/20023

uzavřená ve smyslu ust. § 262 podle ust. § 269 odst.2 a násl. č. 513/1991 Sb., obchodního zákoníku,  
ve znění pozdějších předpisů

### I. Smluvní strany

**Objednatel:** Pardubický kraj  
adresa: Komenského náměstí 125, 532 11 Pardubice  
tel/fax: 466 026 113, 466 611 220  
IČ: 70892822  
DIČ: CZ70892822  
bankovní spojení: ČSOB, a.s. Pardubice  
číslo účtu: 226383024/0300  
jednající: **Mgr. Radko Martínek, hejtmán Pardubického kraje**  
(dále jen „objednatel“) na straně jedné

**Poskytovatel:** Centrum J.J. Pestalozziho, o.p.s.  
adresa: Štěpánkova 108, 537 01 Chrudim  
tel/fax: 469623083/469623083  
IČ: 25918974  
DIČ: CZ25918974  
bankovní spojení: Citibank Europe, plc  
číslo účtu: 5009550001/2600  
jednající: **PaedDr. Pavel Tvrdík, ředitel**  
kontaktní osoba: PaedDr. Pavel Tvrdík  
(dále jen „poskytovatel“) na straně druhé

### I.

#### Předmět smlouvy

1. Poskytovatel se touto smlouvou zavazuje pro objednatele v rámci projektu „Individuální projekt Pardubického kraje na sociální služby“ za dále sjednaných podmínek zajistit poskytování sociální služby. Popis sociální služby včetně jejího rozsahu, rozpočtu a dalších parametrů sociální služby tvoří přílohu č. 1 a je nedílnou součástí této smlouvy.

Při poskytování sociální služby je poskytovatel povinen dodržovat povinnosti vyplývající z obecně závazných právních předpisů České republiky (zákon č. 108/2006 Sb., o sociálních službách, ve znění pozdějších předpisů, a vyhláška č. 505/2006 Sb., kterou se provádějí některá ustanovení zákona o sociálních službách, ve znění pozdějších předpisů), včetně přímo závazných norem vydaných orgány Evropského společenství, a dále povinnostmi vyplývajícími z Operačního programu Lidské zdroje a zaměstnanost.

2. Předmětem této smlouvy je poskytování sociální služby krizová pomoc podle ustanovení § 60 Zákona č. 108/2006 Sb., o sociálních službách, ve znění pozdějších předpisů a vyhlášky č. 505/2006 Sb., ve znění pozdějších předpisů. Místo poskytování služby Pardubický kraj pro cílovou skupinu osoby v krizi.

Sociální služba je poskytována v souladu s projektem „Individuální projekt Pardubického kraje na sociální služby“, reg. č. CZ.1.04/3.1.00/05.00020“ (dále jen IP Pk), financovaného dotací poskytnutou na základě rozhodnutí č. OPLZZ-ZS22-13/2009 v rámci Operačního programu Lidské zdroje a zaměstnanost (dále OP LZZ) Pardubickému kraji.



evropský  
sociální  
fond v ČR



EVROPSKÁ UNIE



OPERAČNÍ PROGRAM  
LIDSKÉ ZDROJE  
A ZAMĚSTNANOST

PODPORUJEME  
VAŠI BUDOUCNOST  
www.esfcr.cz

Individuální projekt Pardubického kraje na sociální služby

3. Účelem smlouvy je zajištění předmětné služby v takovém rozsahu a kvalitě, aby byla zaručena odpovídající úroveň a dostupnost pro osoby sociálně vyloučené nebo ohrožené sociálním vyloučením a aby docházelo k naplňování cílů této služby, tj. zejména napomoci cílové skupině zapojit se do ekonomického, sociálního a kulturního života společnosti a uplatnit se na trhu práce.

## II.

### Prohlášení smluvních stran

1. Poskytovatel prohlašuje, že ke dni podpisu smlouvy splňuje všechny podmínky stanovené platnými právními předpisy ČR pro to, aby mohl řádně poskytovat sociální služby podle této smlouvy, zejména že disponuje dostatečným technickým a personálním vybavením pro poskytování sociálních služeb. Poskytovatel rovněž prohlašuje, že mu nejsou známy žádné překážky, pro které by nemohl poskytovat sociální služby, nebo pro které by nemohl být účastníkem IP Pk.
2. Jestliže při plnění této smlouvy vzniknou poskytovateli práva k duševnímu vlastnictví související s poskytovaným předmětem plnění, vzniká objednateli a poskytovateli dotace (MPSV ČR) neomezená bezplatná licence k užití těchto práv včetně možnosti zcela nebo zčásti poskytnout třetí osobě oprávnění tvořící součást licence.
3. Poskytovatel souhlasí s využíváním svých údajů v informačních systémech pro účely administrace prostředků z rozpočtu EU.
4. Poskytovatel se zavazuje k jednání o uzavření dodatku ke smlouvě v případě změny podmínek realizace IP Pk reg. č. CZ.1.04/3.1.00/05.00020 vyplývajících se změny rozhodnutí č. OPLZZ-ZS22-13/2009 vydaného MPSV ČR o poskytnutí dotace objednateli.
5. Poskytovatel souhlasí se svým začleněním na veřejně přístupný seznam příjemců podpory OP LZZ, na kterém budou zveřejněny údaje v rozsahu stanoveném Manuálem pro publicitu OP LZZ.

## III.

### Doba a místo plnění

1. Poskytovatel bude poskytovat sociální služby uvedené v předmětu smlouvy po dobu od 1. ledna 2010 do 31. ledna 2013
2. Místem poskytování sociální služby je Pardubický kraj – Chrudim, Svitavy.

## IV.

### Cena služby a platební podmínky

1. Celková cena za poskytování služby krizová pomoc je stanovena jako maximální do výše **13 500 000,- Kč** (slovy Třináctmilionůpětsettisíkorunčeských) včetně DPH na celé období uzavřené smlouvy. V jednotlivých letech poskytování sociální služby lze poskytnout úhradu do maximální výše:

V roce 2010	4 200 000,- Kč vč. DPH
V roce 2011	4 342 848,- Kč vč. DPH
V roce 2012	4 559 299,- Kč vč. DPH
V roce 2013	397 853,- Kč vč. DPH
2. Cena je stanovena na základě zadávací dokumentace a je stanovena jako nejvýše přípustná a nepřekročitelná. Poskytovateli vzniká nárok na úhradu ceny do výše skutečně vynaložených, odůvodněných a řádně prokázaných způsobilých výdajů.
3. Platba za poskytování služeb bude prováděna objednatelům zálohově. První zálohu ve výši 10 % z celkové maximální ceny uhradí objednatel poskytovateli do 30 dnů od

### Individuální projekt Pardubického kraje na sociální služby

podpisu této smlouvy. První zálohu je poskytovatel povinen vyúčtovat do 10. 4. 2010. Další platby budou probíhat na základě předložených zálohových faktur vždy na období tři kalendářních měsíců dle harmonogramu monitorovacích zpráv uvedeného v příloze č. 3 smlouvy. Nejvýše přípustná výše zálohové faktury činí 10 % z celkové maximální ceny služby. Poskytovatel předloží objednateli ve lhůtě 10 kalendářních dnů od skončení zálohového období vyúčtování – celkovou fakturu skutečně vynaložených, odůvodněných a řádně prokázaných způsobilých výdajů za poskytování sociální služby v předchozím zálohovém období. Součástí celkové faktury bude soupiska účetních dokladů, které prokazují realizaci této služby. Součet výdajů v soupisce bude souhlasit s částkou uvedenou na celkové faktuře. V případě, že poskytovatel obdržel na záloze více finančních prostředků, než následně vyúčtoval za zálohovací období, bude vzniklý rozdíl vyrovnán objednatelem formou snížení výše nejbližší zálohové platby o příslušnou částku. Přílohou celkové faktury bude schválená monitorovací zpráva o realizaci služby v předchozím zálohovém období, plnění plánovaného rozpočtu, údaje o skutečné kapacitě služby (příloha č. 1 a 2 k této smlouvě). Zároveň poskytovatel předloží objednateli zálohovou fakturu na následující tříměsíční období.

4. Závěrečná faktura bude poskytovateli proplacena až po předložení závěrečné monitorovací zprávy o realizaci služby a po jejím schválení objednatelem. Poskytovatel je povinen předložit závěrečnou monitorovací zprávu do 20 kalendářních dnů po ukončení celkového období, ve kterém poskytoval sociální službu nebo při zániku smlouvy dle čl. IX. Součástí závěrečné monitorovací zprávy bude i závěrečná faktura. Na základě této faktury bude vyúčtována poslední záloha vyplacená od zahájení realizace projektu. Pokud poskytovatel nevyčerpal přidělené finanční prostředky v celé výši, je povinen rozdílnou částku uhradit na účet objednatele uvedený ve smlouvě, a to do 30 kalendářních dnů od schválení závěrečné monitorovací zprávy objednatelem.
5. Doba splatnosti zálohových i zúčtovacích faktur činí 30 dnů od dne jejich doručení objednateli. Smluvní strany se dohodly, že dnem zaplacení je den odepsání finančních prostředků z účtu objednatele.
6. Faktura musí kromě zákonem stanovených náležitostí pro daňový doklad obsahovat tyto náležitosti:
  - a) předmět smlouvy včetně specifikace + text „v rámci Individuálního projektu Pardubického kraje na sociální služby reg. číslo CZ.1.04/3.1.00/05.00020“
  - b) číslo smlouvy o zajištění poskytování sociálních služeb,
  - c) přílohy k faktuře – průběžná (závěrečná) monitorovací zpráva, údaje o naplňování kapacity sociální služby dle přílohy č. 2 smlouvy, plnění rozpočtu služby (příloha č. 1 smlouvy), personální zajištění sociální služby (změny), soupiska účetních dokladů.
7. Poskytovatel je povinen zajistit, aby na zajištění předmětu smlouvy vymezeném v čl. I. této smlouvy nedocházelo k duplicitnímu čerpání finančních prostředků z jiných zdrojů se stejným účelem. V případě, že se tak stane, je objednatel oprávněn poskytovateli pozastavit platby nebo požadovat vrácení již uhrazených finančních prostředků.
8. V případě nedodržení stanovených podmínek, zániku smlouvy podle čl. IX. nebo odstoupení poskytovatele od realizace služby v průběhu období, dále jen „rozhodná událost“, na které již byly finanční prostředky poskytnuty, je poskytovatel povinen tyto finanční prostředky do 30 kalendářních dnů od rozhodné události vrátit na účet objednatele uvedený ve smlouvě. V případě, že poskytovatel finanční prostředky nevrátí ve stanovené lhůtě, je objednatel oprávněn vymáhat po poskytovateli vrácení těchto finančních prostředků v souladu s platnými právními předpisy.



evropský  
sociální  
fond v ČR



EVROPSKÁ UNIE



OPERAČNÍ PROGRAM  
LIDSKÉ ZDROJE  
A ZAMĚSTNANOST

PODPORUJEME  
VAŠI BUDOUCNOST  
[www.esfcr.cz](http://www.esfcr.cz)

Individuální projekt Pardubického kraje na sociální služby

## Čl. V.

### Průběžné monitorovací zprávy a závěrečná monitorovací zpráva

1. Poskytovatel je povinen v průběhu poskytování sociální služby podle této smlouvy vypracovat a předložit objednateli průběžné monitorovací zprávy, které obsahují popis realizace předmětu plnění podle čl. I. této smlouvy za zúčtovací období uplynulých tří měsíců, a to vždy do 10. kalendářního dne následujícího měsíce po uplynulém tříměsíčním období, pro které je zpráva zpracována. Tyto zprávy budou předkládány spolu se zúčtovací fakturou. Poskytovatel je povinen se řídit platnými Pokyny pro zpracování průběžné a závěrečné monitorovací zprávy stanovenými objednatelem, které budou uveřejněny na webových stránkách [www.sluzby-pardubickykraj.cz](http://www.sluzby-pardubickykraj.cz) společně se vzorem monitorovací zprávy.
2. Poskytovatel je povinen po ukončení plnění z této smlouvy vypracovat a předložit závěrečnou monitorovací zprávu, která bude obsahovat popis realizace předmětu plnění podle čl. I. této smlouvy za celé období poskytování sociální služby, včetně zhodnocení provedené realizace, s doplněním případných návrhů na zlepšení v oblasti poskytované sociální služby. Zpráva bude předložena v písemné podobě, a to do 20 kalendářních dnů od ukončení smlouvy.
3. V případě, že objednatel zjistí, že průběžná anebo závěrečná monitorovací zpráva je neúplná nebo obsahuje formální nedostatky, je poskytovatel povinen monitorovací zprávu doplnit nebo opravit v objednatel stanoveném termínu. Termín pro odstranění nedostatků nesmí být stanoven kratší než 5 kalendářních dnů. Poskytovatel bude vyzván k nápravě elektronicky. Poskytovatel je povinen vady a nedostatky odstranit do stanovené lhůty.

## VI.

### Práva a povinnosti smluvních stran

1. Objednatel je povinen poskytnout poskytovateli včas veškeré podklady, které požaduje, aby poskytovatel používal při zajištění předmětu smlouvy.
2. Objednatel je povinen bezodkladně informovat poskytovatele o všech změnách a jiných okolnostech, které se dotýkají plnění závazků vyplývajících z této smlouvy.
3. Objednatel je povinen poskytovat poskytovateli po celou dobu platnosti smlouvy odbornou podporu nezbytnou pro realizaci předmětu plnění.
4. Objednatel si vyhrazuje právo kontrolovat řádné plnění smlouvy v místě realizace předmětu plnění. Zástupci objednatele nebo třetích osob objednatel zmocněných nebo pověřených jsou oprávněni vstupovat na místo realizace předmětu plnění, provádět monitorovací návštěvy a pravidelné či namátkové kontroly realizace služby a vyžadovat nápravu při kontrole zjištěných nedostatků.
5. Objednatel je oprávněn provádět u poskytovatele v souvislosti s plněním této smlouvy veřejnoprávní kontrolu v souladu se zákonem č. 320/2001 Sb. o finanční kontrole, ve znění pozdějších předpisů.
6. Poskytovatel je povinen realizovat činnosti specifikované v čl. I. této smlouvy v rámci projektu IP Pk v souladu s touto smlouvou, Metodikou způsobilých výdajů OP LZZ a Metodikou financování.
7. Poskytovatel je povinen využívat prostředky, které obdrží od objednatele na realizaci předmětu smlouvy, pouze na úhradu způsobilých nákladů a v souladu s účelem této smlouvy. Vymezení způsobilých výdajů stanoví platná verze Metodiky způsobilých výdajů OP LZZ.



evropský  
sociální  
fond v ČR



EVROPSKÁ UNIE



OPERAČNÍ PROGRAM  
LIDSKÉ ZDROJE  
A ZAMĚSTNANOST

PODPORUJEME  
VAŠI BUDOUCNOST  
[www.esfcr.cz](http://www.esfcr.cz)

### Individuální projekt Pardubického kraje na sociální služby

8. Poskytovatel je povinen vést účetnictví v souladu se zákonem č. 563/1991 Sb., o účetnictví, ve znění pozdějších předpisů, případně nemá-li tuto povinnost je povinen vést daňovou evidenci podle zákona č. 586/1992 Sb., o dani z příjmu, ve znění pozdějších předpisů. Poskytovatel je též povinen dbát, aby příslušné účetní doklady byly správné, úplné, průkazné a splňovaly zákonem č. 235/2004 Sb., ve znění pozdějších předpisů, předepsané náležitosti.
9. Poskytovatel je povinen vést oddělenou analytickou účetní evidenci všech účetních případů vztahujících se k předmětu této smlouvy v souvislosti s realizací IP Pk a poskytovat z ní údaje všem osobám oprávněným k provádění kontroly. Těmito oprávněnými osobami jsou Krajský úřad Pardubického kraje, Ministerstvo práce a sociální věcí ČR, Řídící orgán, územní finanční orgány, Ministerstvo financí ČR, Nejvyšší kontrolní úřad, Evropská komise a Evropský účetní dvůr, případně další orgány oprávněné k výkonu kontroly, a třetím osobám, které tyto orgány ke kontrole pověří nebo zmocní.
10. Poskytovatel je povinen v návaznosti na Čl. VI., odst. 9 informovat objednatele o provedené kontrole a o opatřeních k nápravě, a to bez zbytečného odkladu. Poskytovatel je povinen o splnění nápravných opatření informovat toho, kdo tato opatření uložil, a objednatele.
11. Poskytovatel je povinen poskytnout objednateli písemně na jeho žádost jakékoliv doplňující informace související s realizací projektu, a to ve lhůtě stanovené objednatel.
12. Poskytovatel je povinen bez zbytečného odkladu oznámit objednateli veškeré skutečnosti, které mohou mít vliv na povahu nebo podmínky realizace předmětu plnění. Toto oznámení nezabývá poskytovatele povinností splnit podmínky dle této smlouvy.
13. Poskytovatel je povinen dodržovat termíny a náležitosti pro zpracování a předkládání monitorovacích zpráv stanovené objednatel.
14. Poskytovatel je povinen uchovávat veškeré doklady související s realizací předmětu smlouvy po dobu 10 let od skončení finančního plnění z této smlouvy, přičemž tato lhůta začíná běžet 1. ledna následujícího kalendářního roku po ukončení smlouvy.

## VII.

### Publicita

1. Objednatel má celkovou odpovědnost za realizaci publicity a propagaci dosahovaných výsledků v rámci IP Pk. Cílem je informovat odbornou a laickou veřejnost o podpoře sociálních služeb z ESF.
2. Povinnosti poskytovatele v oblasti publicity :
  - a) V případě vydávání propagačních materiálů, propagace sociálních služeb v médiích a odborných periodikách se budou materiály označovat v souladu s Manuálem pro publicitu OP LZZ 2007 - 2013. Informace k publicitě jsou na webu [www.esfcr.cz](http://www.esfcr.cz).
  - b) v případě pořádání akcí souvisejících s realizací předmětu veřejné zakázky zajistí, aby vše bylo označeno logem ESF, OP LZZ a vlajkou EU a dalšími symboly v souladu s Metodikou ESF/OP LZZ - příručka pro příjemce a manuál pro publicitu.

## VIII.

### Sankční ustanovení



evropský  
sociální  
fond v ČR



EVROPSKÁ UNIE



OPERAČNÍ PROGRAM  
LIDSKÉ ZDROJE  
A ZAMĚSTNANOST

PODPORUJEME  
VAŠI BUDOUCNOST  
www.esfcr.cz

#### Individuální projekt Pardubického kraje na sociální služby

1. Objednatel sníží celkovou cenu za poskytování sociální služby uvedenou čl. IV., odst. 1 této smlouvy, pokud nebude služba splňovat minimální kapacitu stanovenou v příloze č. 2 smlouvy, a to způsobem uvedeným v příloze č. 2 této smlouvy.
2. V případě nedodržení termínu stanoveného pro doručení faktury je objednatel oprávněn uložit poskytovateli smluvní pokutu ve výši 1 000,- Kč za každý i započatý kalendářní den prodlení.
3. V případě nedodržení termínu stanoveného pro doručení závěrečné monitorovací zprávy je objednatel oprávněn uložit poskytovateli smluvní pokutu ve výši 5 000,- Kč za každý i započatý kalendářní den prodlení.
4. Smluvní pokuta je splatná do patnácti kalendářních dnů ode dne doručení vyznění o jejím uložení poskytovateli.
5. V případě nedodržení stanovených podmínek a povinností poskytovatele vyplývajících z této smlouvy, nebo pokud poskytovatel odstoupí od realizace sociální služby, na kterou byly poskytnuty finanční prostředky, v průběhu roku, je poskytovatel povinen do 30 kalendářních dnů od rozhodné skutečnosti na straně poskytovatele vrátit finanční prostředky na účet objednatele. V případě, že poskytovatel nevrátí poskytnuté finanční prostředky ve stanovené lhůtě, je povinen uhradit zákonné úroky z prodlení a objednatel zahájí další kroky k vymáhání těchto prostředků.

#### IX.

##### Závěrečná ustanovení

1. Tuto smlouvu lze měnit pouze vzestupně číslovanými písemnými dodatky podepsanými oběma smluvními stranami.
2. Smluvní strany se dohodly, že tento závazkový vztah se řídí zákonem č. 513/1991 Sb., obchodní zákoník, ve znění pozdějších předpisů. Vztahy mezi smluvními stranami, které nejsou touto smlouvou výslovně upraveny, se řídí zákonem č. 513/1991 Sb., Obchodním zákoníkem, ve znění pozdějších předpisů, popř. dalšími obecně závaznými předpisy České republiky.
3. Pro objednatele je stejně jako tato smlouva závazná také Metodika financování, Metodika způsobilých výdajů OP LZZ a Povinné minimum publicity OP LZZ pro období 2007-13 v platném znění.
4. Výpověď a odstoupení od smlouvy se děje ve smyslu příslušných ustanovení z. č. 513/1991 Sb., Obchodního zákoníku, ve znění pozdějších předpisů, přičemž:  
Smluvní strany se dohodly, že smlouvu lze předčasně ukončit písemnou výpovědí v následujících případech:
  - a) Objednatel je oprávněn vypovědět tuto smlouvu v případě, že poskytovatel přestane poskytovat služby dle této smlouvy. V tomto případě bude smlouva ukončena dnem následujícím po doručení výpovědi poskytovateli.
  - b) Objednatel je dále oprávněn vypovědět tuto smlouvu v případě, že skutečná využitelnost služby bude o více než o 50 % nižší než minimální kapacita služby stanovená v příloze č. 2 této smlouvy. V tomto případě činí výpovědní lhůta 2 měsíce ode dne doručení výpovědi poskytovateli.
  - c) Objednatel je oprávněn vypovědět tuto smlouvu také v případě, že poskytovatel není schopen zajistit poskytování sociální služby v souladu se zákonem č. 108/2006 Sb., o sociálních službách, ve znění pozdějších předpisů. V tomto případě bude smlouva ukončena dnem následujícím po doručení výpovědi druhé straně.
  - d) Objednatel si vyhrazuje právo vypovědět tuto smlouvu v případě, že Ministerstvo práce a sociálních věcí ČR ukončí poskytování finanční podpory





evropský  
sociální  
fond v ČR



EVROPSKÁ UNIE



OPERAČNÍ PROGRAM  
LIDSKÉ ZDROJE  
A ZAMĚSTNANOST

PODPORUJEME  
VAŠI BUDOUCNOST  
www.esfcr.cz

Individuální projekt Pardubického kraje na sociální služby

projektu, resp. Pozastaví objednateli platby. V tomto případě bude smlouva ukončena dnem následujícím po doručení výpovědi poskytovateli.

5. Smlouva se vyhotovuje ve třech stejnopisech, každý s platností originálu, z nichž objednatel obdrží dvě vyhotovení.
6. Smlouva nabývá platnosti a účinnosti dnem podpisu smlouvy oběma smluvními stranami.
7. Právní úkon byl projednán na jednání Rady Pardubického kraje dne 17. 12. 2009 a schválen usnesením č. R/815/09.

V Pardubicích dne 30-12-2009 2009

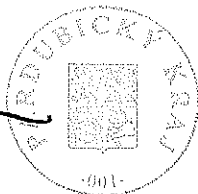
V Pardubicích dne 29.12. 2009

Objednatel

náměstek hejtmana  
Pardubického kraje  
pověřený zastupováním

.....  
Ing. Roman Línek

Mgr. Radko Martínek  
hejtman Pardubického kraje



Poskytovatel:

CENTRUM L.J. NEVALUZINSKO, s.r.o.  
Stěpánkova 108  
PO. BOX 79  
537 01 ČERUDIM  
tel: 467 62 36 82

.....  
PaedDr. Pavel Tvrdík  
ředitel

Přílohy:

- Příloha č. 1 – Popis realizace sociální služby vč. rozpočtu
- Příloha č. 2 - Popis sociální služby
- Příloha č. 3 - Harmonogram předkládání monitorovacích zpráv

...the ... of ...



evropský  
sociální  
fond v ČR



EVROPSKÁ UNIE



OPERAČNÍ PROGRAM  
LIDSKÉ ZDROJE  
A ZAMĚSTNANOST

PODPORUJEME  
VAŠI BUDOUCNOST  
[www.esfcr.cz](http://www.esfcr.cz)

Individuální projekt Pardubického kraje na sociální služby

## **Popis realizace sociální služby**

### **1. Název poskytovatele/název zařízení sociálních služeb:**

Centrum J.J.Pestalozziho, o.p.s.

### **2. Adresa zařízení sociálních služeb:**

Štěpánkova 108, 537 01 Chrudim  
Svitavy

### **3. Druh sociální služby dle zákona č. 108/2006 Sb., o sociálních službách:**

Krizová pomoc

### **4. Forma sociální služby (vybranou formu označte podtržením):**

#### **a) ambulanti**

- b) terénní
- c) pobytová

### **5. Cílová skupina - okruh osob, pro které je služba určena (jednu vybranou cílovou skupinu označte podtržením):**

- a) osoby se zdravotním postižením
- b) osoby se zrakovým postižením
- c) osoby s duševním onemocněním
- d) děti a mládež od 15 do 26 let
- e) osoby bez přístřeší
- f) osoby vedoucí rizikový způsob života, nebo jsou tímto způsobem života ohroženy
- g) osoby opouštějící zařízení pro výkon ústavní nebo ochranné výchovy a osoby opouštějící výkon trestu odnětí svobody nebo ochranné léčby

#### **h) oběti domácího násilí**

#### **i) osoby v krizi**

- j) rodiny s dětmi

### **6. Popis průběhu sociální služby:**

- Časový rozsah poskytování sociální služby:

**Provozní doba:**

**Po:** 7.30 – 17.00 hod.

**Út:** 7.30 – 15.30 hod.

**St:** 7.30 – 17.00 hod.

**Čt:** 7.30 – 16.00 hod.

**Pá:** 7.30 – 14.30 hod.

Popř. dle potřeb klientů.



evropský  
sociální  
fond v ČR



EVROPSKÁ UNIE



OPERAČNÍ PROGRAM  
LIDSKÉ ZDROJE  
A ZAMĚSTNANOST

PODPORUJEME  
VAŠI BUDOUCNOST  
[www.esfcr.cz](http://www.esfcr.cz)

Individuální projekt Pardubického kraje na sociální služby

### - Metody práce s uživatelem:

Pro to, aby mohli pracovníci Krizové pomoci vykonávat svoji práci, musejí dokonale znát pojem KRIZE, porozumět člověku, který se v krizi ocitnul a tím mu pomoci najít řešení ze začarovaného kruhu.

Krise je každým vnímána individuálně:

- je to nezvladatelná nepříjemná situace, která nebere konce;
- je to neuchopitelný strašný zmatek;
- je to porušení struktury či pravidel.

Krizová situace člověka je u každého jiná. Pro zvládnutí krize má každý jiné předpoklady, záleží na tom, jak silná osobnost kdo je. Záleží na životních zkušenostech, rodinných poměrech, sociální situaci, apod.. Každá životní zkušenost, kterou si člověk prošel, napomáhá do budoucna projít krizí.

K překonání krize slouží tzv. coping mechanismy, které jsou téměř v každém z nás. Chybí často lidem z dětských domovů či výchovných ústavů, kteří za zmi. ústavu neměli příležitost si tyto mechanismy vybudovat a využívat je.

Coping mechanismy jsou velice individuální, každému k překlenutí krize pomáhají jiné.

### **Možné coping mechanismy, které krátkodobě mohou pomoci k překonání krize:**

- pláč; četba; poslech hudby; procházka přírodou; provozování sportu; objetí; sex; něco hezkého si koupit; popíjení alkoholu; cigarety; sdílení problému; koupel; zanádat si; získání informace; pomoci někomu; být s člověkem, který je na tom ještě hůř; změna prostředí; fyzické vybití; léky; krátké plány do budoucna; nadávat někomu; řízení automobilu; spánek; sladkosti; jídlo; apod.

### **Coping mechanismy u dětí bývají jiné:**

- např. hra; zlobení; mazlení; trucování; agrese; spánek; apod.

Zapojení coping mechanismů lze různě kombinovat, záleží na individualitě každého. Problém nastává tehdy, když coping mechanismy nezabírají, těžká životní situace se nevyjasňuje a člověk pomalu propadá na dno. Začínají se dostavovat pocity úzkosti, bezmoci, beznaděje, strachu, apod.. Možnou obranou je tyto coping mechanismy zmnožit, což automaticky lidé, kteří procházejí krizí, dělají. V praxi to znamená, že si např. nedají jen jednu skleničku alkoholu, ale víc; nesdílí problém s jedním kamarádem, ale s mnoha kamarády, atd.. Tato obrana bývá bohužel bezúčelná. Naopak může velmi snižovat sebevědomí; sociální okolí začíná na takového člověka negativně reagovat; dokonce může být dotyčný viděn jako duševně nemocný.

Právě v této fázi, kdy dotyčný spadá do propasti níž a níž, začíná **KRIZE**.

Další fází je dopadnutí na dno, kde se dotyčný dotkne reality, kterou je ochoten si přiznat a přestává vymýšlet coping mechanismy a vyvíjet aktivitu pro jejich realizaci. Dopad na toto dno přináší nesmírnou úlevu, která je doprovázena:

- 1) **somatickými změnami**- změna váhy; velké napětí; vegetativní změny (zvracení); nespavost; bledost; rudost; nepravidelná menstruace; ztráta rovnováhy; závratě; chvění; pocení; slabost v kolenou; bušení srdce; apod.



evropský  
sociální  
fond v ČR



EVROPSKÁ UNIE



OPERAČNÍ PROGRAM  
LIDSKÉ ZDROJE  
A ZAMĚSTNANOST

PODPORUJEME  
VAŠI BUDOUCNOST  
www.esfcr.cz

Individuální projekt Pardubického kraje na sociální služby

- 2) **emočními výkyvy**- smutek; pláč; zoufalství; zmatek; smích (paradoxní reakce); emoce se rychle střídají; někdy dotyčný vynakládá spoustu sil, aby si udržel pozitivní emoce= krizový projev (stav paniky)
- 3) **stabilizuje se úroveň rozumových aspektů**- pokud je dotyčný na dně- je schopen si pojmenovat, co se stalo; je schopen si uvědomovat své emoce; je schopen si situaci rozumově vysvětlit- **FAZE PRO ZAKÁZKU**- klient je schopen začít pro sebe vytvářet plán krizové situace.

**V téhle fázi, kdy si člověk v akutní krizi neví rady, nedokáže si poradit a rozhodne se vyhledat odbornou pomoc, přichází na řadu naše služby, které zajišťují odborní pracovníci Krizového centra.**

#### Formy práce:

- přímá krizová intervence
- e- mailové poradenství- [jupiter@pestalozzi.cz](mailto:jupiter@pestalozzi.cz), [kc@pestalozzi.cz](mailto:kc@pestalozzi.cz)
- zprostředkování odborných konzultací s odborníky (právníkem, psychiatrem, lékařem apod.)

**KRIZOVÁ INTERVENCE** je provázení klienta krizovou situací ve spolupráci s odborným pracovníkem. Cílem krizové intervence je to, že klient musí dojít sám k tomu, že má situaci pod kontrolou. Krizový intervent musí vytvořit bezpečné místo pro klienta, pohodu a klid. Je vhodné, aby klienta provázel krizí jeden odborný pracovník. **V krizové intervenci je nejdůležitější ROZHOVOR** se specifickými parametry:

- odborník **sdílí s klientem** problémy
- odborník poskytuje klientovi **prostor a čas**
- čas pomáhá **krizi strukturovat**, krize se vyvíjí- čas krizi strukturuje, čas vnáší do chaosu řád, čas přináší drobné změny, těchto změn si odborník musí všimnout, musí je umět popisovat, pojmenovat, je dobré vkládat strukturu i do rozhovoru s klientem
- odborník dává klientovi limit- strukturuje a **vyjasňuje klientův problém**
- odborník **respektuje** to, jak klient krizi prožívá (každý ji prožívá jinak); respektuje to, v jaké fázi se klient nachází
- odborník **nesmí klienta hodnotit**
- **odborník podává klientovi zprávu o tom, že je normální, pokud se v tak těžké krizové situaci hroutí, pláče, nadává apod.; když chce klient plakat, ať pláče; to co prožívá je normální reakce na nenormální situaci,**
- odborník říká klientovi, co je jeho úkolem- např. „Řešení je ve vás, ale jsou k tomu řešení zavřené dveře a já jsem tu od toho, abych vám ty dveře pomohl najít a otevřít je.“
- odborník klienta **doprovází**
- odborník **oceňuje momenty**, které je vhodné ocenit, klient má velmi nízké sebevědomí, sebehodnocení, je lehce ovlivnitelný
- odborník používá **otevřené otázky**, doptává se ze široka, neptá se přímo, je vhodné se ptát i na emoce, zda je klient může pojmenovat, apod.

**KRIZOVÝ INTERVENT** se nesmí s klientem propadávat na dno, doprovází klienta jeho krizí. Odborník musí přesně vědět, co dělá, co je jeho záměrem, klienta neustále monitoruje, konkrétně sleduje tyto funkce- **somatické, emoční a kognitivní**. Pracovník musí být přirozený, klidný, musí pomalu mluvit- čím více bude pracovník stabilizovaný, tím víc se stabilizuje klient.



evropský  
sociální  
fond v ČR



EVROPSKÁ UNIE



OPERAČNÍ PROGRAM  
LIDSKÉ ZDROJE  
A ZAMĚSTNANOST

PODPORUJEME  
VAŠI BUDOUCNOST  
[www.esfcr.cz](http://www.esfcr.cz)

### Individuální projekt Pardubického kraje na sociální služby

Plánování služby s klientem je krátkodobé s ohledem na délku trvání služby. Cílem Krizové pomoci je dostat uživatele z akutní krize metodou **krizové intervence**. Průběh služby je plánován společně s uživateli. V některých potřebných případech mohou pracovníci spolupracovat s odbornými pracovníky jednotlivých organizací či institucí. K tomu musí být dán souhlas uživatele a musí být zachován jeho zájem.

Způsob spolupráce je zapsán v Záznamu z jednání. Obsahem Záznamů z jednání jsou informace o současném stavu uživatele, informace o tom, čeho by si uživatel přál dosáhnout, jaké kroky vedou k dosažení cíle a možná rizika.

Potřebné informace o uživateli jsou evidovány v osobních spisech uživatelů a na počítači v osobních složkách uživatelů – Záznamy z jednání. Uživatel má právo nahlédnout do těchto záznamů.

Informace o nabízených službách jsou uvedeny v informačních materiálech, které jsou uživateli i s kontakty předány.

#### **Individuální spolupráce probíhá formami:**

##### ***ambulantní služby:***

- e- mailové krizová pomoc- [jupiter@pestalozzi.cz](mailto:jupiter@pestalozzi.cz), [kc@pestalozzi.cz](mailto:kc@pestalozzi.cz)
- telefonická krizová intervence
- krizová intervence /tváří v tvář/

#### **Používané metody a techniky**

##### **Metody:**

**Telefonická krizová intervence-** snahou je uklidnit uživatele služby, zeslabit intenzitu prožívání krizového stavu, pomoci mu, aby byl schopen vyjádřit své emoce. Pracovník se snaží v situaci uživatele rychle orientovat a hledat možné podpůrné struktury, které by uživatel mohl využít. Pomáhá uživateli orientovat se v situaci a tak zamezit tomu, aby se krizový stav nadále zhoršoval. Zároveň hledá alternativy řešení a pomáhá uživateli rozhodnout se pro účelné řešení situace. Součástí je poskytování kontaktů na další odborníky nebo organizace, které by mu mohly být nadále nápomocné.

**Krizová intervence tváří v tvář-** viz výše

**Krátkodobá podpůrná terapie** s psychologkou nebo terapeutkou směřující k překonání krizového stavu a dosažení psychické stabilizace.

##### **Doprovod a podpora při jednání s úřady či jinými institucemi:**

Sociální pracovníce doprovázejí uživatele služby dle jejich potřeb a přání. Jde o doprovázení v obtížné a zátěžové situaci. Pracovníce doprovázejí uživatele k soudním jednáním, na úřady (úřad práce, OSPOD, Policie, Městský úřad, atd.) a jiné instituce či organizace /např. k právníkovi, k lékaři, na VZP, do poradny pro drogově závislé, apod./ . Pracovníce při doprovázení pomáhají uživatelům orientovat se v sociálním okolí, pomáhají mu usnadňovat komunikaci s úřady, zejména mu poskytuje psychickou podporu.



evropský  
sociální  
fond v ČR



EVROPSKÁ UNIE



OPERAČNÍ PROGRAM  
LIDSKÉ ZDROJE  
A ZAMĚSTNANOST

PODPORUJEME  
VAŠI BUDOUCNOST  
[www.esfcr.cz](http://www.esfcr.cz)

Individuální projekt Pardubického kraje na sociální služby

### Techniky:

**Pozorování**– všechna data, které získáváme musí přejít smyslovými orgány, proto pozorování má často prvořadou důležitost. Podle potřeby může být orientační nebo kontrolované.

**Rozhovor**– rozhovorem získáváme informace o názorech, postojích, přáních a obavách klienta. Dále nám uživatel může podat informace o jeho vnitřním světě, které se nám nepodařilo získat pozorováním.

### - Úhrady za služby:

Služba je poskytována bezplatně.

### - Fakultativní služby (v případě, že jsou poskytovány):

- K dispozici je knihovna s odbornou literaturou k zapůjčení pro odbornou i laickou veřejnost.
- Osvětová činnost – přednášková činnost pro školní zařízení – téma, např. domácí násilí, zneužívání, apod.

### - Další doplňující informace:

Nejčastější problémy je zadluženost klientů, díky které jsou na ně uvaleny exekuce. V tomto případě je klientům poskytována akutně pomoc při vyjednávání s exekutory a se společnostmi vymáhající dluhy. Díky finanční krizi a době, kdy lidé jsou nuceni žít na dluh, aby měli vůbec střechu nad hlavou, přičemž přijdou např. o práci, dostávají se problémy ve vztahu, v manželství, zdravotní problémy, se dotýčný pomalu ocitá na pokraji svých sil a tolik nakumulovaných existenčních problémů nedokáže sám řešit. Připadá si jak v bludném kruhu, ze kterého neví kudy ven. V této situaci se může ocitnout každý vlivem vnějších okolností, bez svých zásluh.

Řešení problematiky domácího násilí je přetrvávajícím fenoménem dnešní doby. S klienty, kteří jsou zasaženi touto problematikou, intenzivně pracujeme. Z počátku spolupráce je nutné s klienty vypracovat krizový bezpečnostní plán, co dělat v případě, že musí oběť utéct pachateli domácího násilí. Tento plán pracovník s klientem vypracovává individuálně. Vždy vychází z potřeb klienta a podmínek, ve kterých klient žije. Způsob spolupráce s klienty se odvíjí od jejich aktuálních problémů, které potřebují v dané situaci řešit a které nezvládají řešit svými vlastními silami. Např. otázka finanční situace, bydlení, zaměstnání, rozvodů, určení výživného vůči dětem, úprava styku s rodiči, apod..

## 7. Popis personálního zajištění sociální služby

### Struktura pracovníků

- Sociální pracovníce I
- Sociální pracovníce II
- Sociální pracovníce III
- Psycholog I
- Psycholog II
- Psycholog III
- Speciální pedagog, terapeut
- Speciální pedagog
- Právník



evropský  
sociální  
fond v ČR



EVROPSKÁ UNIE



OPERAČNÍ PROGRAM  
LIDSKÉ ZDROJE  
A ZAMĚSTNANOST

PODPORUJEME  
VAŠI BUDOUCNOST  
[www.esfcr.cz](http://www.esfcr.cz)

Individuální projekt Pardubického kraje na sociální služby

### Vedoucí pracovník

#### náplň práce:

- při nástupu do pracovního poměru provádí zácvik nových pracovníků
- seznámení s pravidly poskytované služby, s metodikou a pracovními postupy
- zajišťuje provoz služby, zodpovídá za kvalitu a efektivitu poskytovaných služeb
- zabezpečuje technické podmínky pro provoz
- řídí a koordinuje provoz služby
- zastupuje organizaci při jednání s institucemi
- vytváří koncepci služby, zabezpečuje její další rozvoj, dbá na to, aby se kvalita poskytovaných služeb zvyšovala
- provádí kontrolu poskytované služby
- zabezpečuje vzdělání a supervizi pracovníků služby
- buduje síť partnerů v regionu
- aktivně informuje veřejnost o poskytnutých službách
- vede a koordinuje práci pracovníků služby
- vede dokumentaci o službě a dokumentaci se službou spojenou
- provádí monitorování výstupů a vytváří statistické údaje
- poskytuje rozhovory, podává informace, vyřizuje stížnosti podané na způsob a poskytování služby
- vytváří, vede a aktualizuje databázi návazných a následných služeb
- aktualizuje metodiku služby
- zajišťuje pravidelné aktualizace www stránek organizace
- vede evidenci vypůjčených knih, knihu úrazů, vytváří a aktualizuje databáze
- zajišťuje a je odpovědný za nácvik první pomoci, evakuace a sebeobranu
- přiděluje klíčového pracovníka uživateli a kontroluje jejich práci
- prošetřuje a vyvozuje opatření v případě porušení etického kodexu služby
- je odpovědný za dodržování, monitorování a řešení oblastí možného porušování práv a oprávněných zájmů uživatelů
- rozhoduje o změnách a výjimkách v poskytování služby
- seznamuje pracovníky s Nouzovými a havarijními situacemi a má odpovědnost za jejich nácvik, řízení a řešení
- vede poradnu týmu a předává informace pracovníkům
- kontroluje vedení osobního spisu a nahlížení do něj
- zajišťuje školení BOZP a PO
- provádí hodnocení pracovníků dvakrát do roka (červen, prosinec)
- spolupracuje na vytváření kariérové mapy – plán odborného růstu, postupů a personálních rezerv a dohlíží na jeho dodržování





evropský  
sociální  
fond v ČR



EVROPSKÁ UNIE



OPERAČNÍ PROGRAM  
LIDSKÉ ZDROJE  
A ZAMĚSTNANOST

PODPORUJEME  
VAŠI BUDOUCNOST  
[www.esfcr.cz](http://www.esfcr.cz)

Individuální projekt Pardubického kraje na sociální služby

## Sociální pracovník

### náplň práce:

- provádí krizovou intervenci
- sepisuje s uživatelem dohodu o spolupráci
- vypracovává anamnézy
- vypracovává záznamy z jednání
- sestavuje s uživatelem individuální plány
- akutně pomáhá řešit otázku rozvodů – s klienty sepisuje žaloby o rozvod
- akutně pomáhá řešit otázku sporů o děti – dohodou, s klienty sepisuje Návrhy na zahájení řízení o úpravu výchovy a výživy za dobu trvání manželství/ po rozvodu
- akutně pomáhá řešit otázku výživného vůči dětem/popř. manželům – dohodou s druhou stranou, soudně, formou podání trestního oznámení, návrhem na exekuční řízení
- akutně pomáhá řešit otázku problematiky domácího násilí /vypracování krizového bezpečnostního plánu/
- akutně pomáhá řešit otázku institutu vykázání pachatele domácího násilí na 10 dní/ Návrhy na prodloužení vykázání až na jeden rok – ve spolupráci s Intervenčním centrem v Pardubicích
- akutně pomáhá řešit otázku krizové bytové situace
- akutně pomáhá řešit otázku zadlužení – sepisování žádostí o splátkové kalendáře
- akutně pomáhá řešit otázku problémů v rodině
- doprovází uživatele - pracovník pomáhá usnadňovat uživateli sociální komunikaci, pomáhá mu, vede jej k samostatnosti
- zprostředkovává kontakty s dalšími odbornými pracovišti či institucemi
- vede dokumentaci o uživateli
- vyhodnocuje, zda jsou služby vhodným nástrojem k dosažení cíle klienta
- pokud je pracovník na pracovišti sám, plní některé úkoly také za ostatní pracovníky, dojednává schůzky a zaznamenává pro nepřítomné pracovníky vzkazy nebo jiné naplánované úkoly
- účast na intervizích a supervizích
- účast na kurzech a stážích
- podílí se na vytváření metodiky
- přebírá stížnosti na poskytování služby a předává je vedoucímu služby

## Psycholog

### náplň práce:

- provádí krizovou intervenci
- poskytuje psychickou podporu
- uzavírá dohodu s uživateli
- vypracovává anamnézy
- vypracovává záznamy z jednání
- vypracovává psychologické zprávy
- vypracovává individuální plány a stanovuje cíle ve spolupráci s uživatelem
- vede dokumentaci o uživateli

Tento projekt je spolufinancován Evropským sociálním fondem a státním rozpočtem České republiky



evropský  
sociální  
fond v ČR



EVROPSKÁ UNIE



OPERAČNÍ PROGRAM  
LIDSKÉ ZDROJE  
A ZAMĚSTNANOST

PODPORUJEME  
VAŠI BUDOUCNOST  
[www.esfcr.cz](http://www.esfcr.cz)

### Individuální projekt Pardubického kraje na sociální služby

- předává klienta dalším odborníkům
- účast na intervizích a supervizích
- účast na kurzech a stážích
- podílí se na tvorbě sociální sítě
- vyhodnocuje, zda jsou služby vhodným nástrojem k dosažení cíle uživatele
- podílí se na úpravě metodiky
- pokud je pracovník na pracovišti sám, plní některé úkoly také za ostatní pracovníky, dojednává schůzky a zaznamenává pro nepřítomné pracovníky vzkazy nebo jiné naplánované úkoly
- přebírá stížnosti na poskytování služby a předává je vedoucímu služby

### Speciální pedagog / terapeut

#### náplň práce:

- poskytuje krizovou intervenci
- vede terapie – individuální, skupinová
- uzavírá dohodu
- vypracovává záznamy z jednání
- vytváří ve spolupráci s uživatelem individuální plán průběhu poskytovaných služeb
- ve spolupráci s uživatelem stanovuje cíle
- tvoří individuální plány a speciálně pedagogické programy
- vede dokumentaci o uživatelích
- zprostředkovává kontakty do jiných zařízení
- účast na intervizích a supervizích
- účast na kurzech a stážích
- podílí se na tvorbě sociální sítě
- vyhodnocuje, zda jsou služby vhodným nástrojem k dosažení cíle uživatele
- podílí se na úpravě metodiky
- pokud je pracovník na pracovišti sám, plní některé úkoly také za ostatní pracovníky, dojednává schůzky a zaznamenává pro nepřítomné pracovníky vzkazy nebo jiné naplánované úkoly
- přebírá stížnosti na poskytování služby a předává je vedoucímu služby

### Právník

#### náplň práce:

- poskytuje právní poradenství
- s klienty sepisuje právní dokumenty
- sepisuje záznamy z jednání s klienty
- píše zprávy pro příslušné instituce /soudy, Policie/

### 8. Personální zajištění

Uvedte pracovníky, kteří se budou přímo podílet na realizaci poskytované sociální služby. U pracovníků, kteří nejsou zaměstnanci organizace, uveďte před název pozice zkratkou „JP“ (jako jiný pracovník).





evropský  
sociální  
fond v ČR



EVROPSKÁ UNIE



OPERAČNÍ PROGRAM  
LIDSKÉ ZDROJE  
A ZAMĚSTNANOST

PODPORUJEME  
VAŠI BUDOUCNOST  
www.esfcr.cz

Individuální projekt Pardubického kraje na sociální služby

### 8.3. Ostatní pracovníci – management, provoz

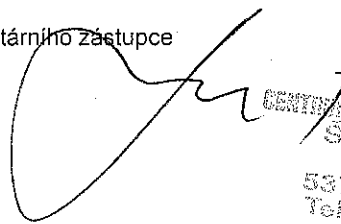
Název pozice / jméno	Dosažená kvalifikace / obor	úvazek
Ředitel organizace PaedDr. Pavel Tvrdík	Karlova univerzita v Praze; Pedagogická fakulta; obor Speciální pedagogika	0,4
Ekonom Petra Kučerová	SEŠ Chotěboř, Univerzita Pardubice-obor Ekonomika podniku	0,4
Účetní, výběrové řízení	SEŠ	0,4
Fundraising manager, výběrové řízení	SŠ/VS	0,25
Uklízečka	SŠ	DPP

Individuální projekt Pardubického kraje na sociální služby č. CZ.1.04/3.1.00/05.00020						
Příloha č. 1 - Finanční rozvaha poskytované sociální služby						
(struktura dle vyhlášky 504/2002 Sb.)						
Poskytovatel soc. služby		Centrum J.J.Pestalozziho o.p.s., Štěpánkova 108, 537 01 Chrudim				
Druh soc. služby (dle zákona č. 108/2006 Sb.)		krizová pomoc				
Nákladová položka		Předpokládané náklady v Kč na rok/období				
		2010	2011	2012	2013	2010-2013
<b>1.</b>	<b>Provozní náklady celkem</b>	<b>1 144 921</b>	<b>1 133 764</b>	<b>1 188 000</b>	<b>103 079</b>	<b>3 569 764</b>
<b>1.1</b>	<b>Materiálové náklady celkem</b>	<b>335 000</b>	<b>196 250</b>	<b>199 000</b>	<b>16 800</b>	<b>747 050</b>
z toho:	- potraviny					0
	- kancelářské potřeby	25 000	26 250	27 000	2 500	80 750
	- vybavení (DDHM)	200 000				200 000
	- pohonné hmoty	15 000	20 000	22 000	1 800	58 800
	- ostatní materiálové náklady	95 000	150 000	150 000	12 500	407 500
<b>1.2</b>	<b>Nemateriálové náklady celkem</b>	<b>794 921</b>	<b>922 514</b>	<b>974 000</b>	<b>85 029</b>	<b>2 776 464</b>
<b>1.2.1</b>	<b>Energie</b>	<b>20 000</b>	<b>30 000</b>	<b>34 000</b>	<b>2 800</b>	<b>86 800</b>
z toho:	- elektřina	10 000	15 000	17 000	1 400	43 400
	- plyn	10 000	15 000	17 000	1 400	43 400
	- vodné, stočné					0
	- jiné (upřesněte)					0
<b>1.2.2</b>	<b>Opravy a udržování</b>	<b>40 000</b>	<b>40 000</b>	<b>40 000</b>	<b>0</b>	<b>120 000</b>
z toho:	- opravy a udržování budov	25 000	20 000	20 000		65 000
	- opravy a udržování aut					0
	- ostatní	15 000	20 000	20 000		55 000
<b>1.2.3</b>	<b>Cestovné</b>	<b>30 000</b>	<b>40 000</b>	<b>40 000</b>	<b>3 500</b>	<b>113 500</b>
z toho:	- cestovné zaměstnanců	30 000	40 000	40 000	3 500	113 500
	- cestovné klientů					0
pozn.: DDHM - drobný dlouhodobý hmotný majetek do Kč 40 000						
<b>1.2.4</b>	<b>Ostatní služby</b>	<b>704 921</b>	<b>812 514</b>	<b>860 000</b>	<b>78 729</b>	<b>2 456 164</b>
z toho:	- telefony	95 000	105 000	110 000	10 000	320 000
	- poštovné	15 000	20 000	20 000	1 500	56 500
	- internet	15 000	15 000	15 000	1 250	46 250
	- nájemné	430 000	450 000	450 000	37 500	1 367 500
	- právní a ekonomické služby					0
	- školení a vzdělávání	50 000	60 000	60 000		170 000
	- pořízení DDNM do Kč 60 tis.	10 000		5 000		15 000
	- jiné ostatní služby	89 921	162 514	200 000	28 479	480 914
<b>1.3</b>	<b>Jiné provozní náklady - konkretizujte</b>	<b>15 000</b>	<b>15 000</b>	<b>15 000</b>	<b>1 250</b>	<b>46 250</b>
z toho:	- daně a poplatky					0
	zák.poj., bank.p poplatky	15 000	15 000	15 000	1 250	46 250
	-					0
<b>2.</b>	<b>Osobní náklady celkem</b>	<b>3 085 079</b>	<b>3 239 084</b>	<b>3 401 299</b>	<b>297 274</b>	<b>10 022 736</b>
<b>2.1</b>	<b>Mzdové náklady</b>	<b>2 318 968</b>	<b>2 434 917</b>	<b>2 556 662</b>	<b>223 369</b>	<b>7 533 916</b>
z toho:	- hrubé mzdy	2 253 268	2 365 932	2 484 228	217 369	7 320 797
	- OON na DPČ					0
	- OON na DPP	65 700	68 985	72 434	6 000	213 119
	- ostatní mzdové náklady					0
<b>2.2</b>	<b>Odvody na sociální a zdravotní pojištění</b>	<b>766 111</b>	<b>804 167</b>	<b>844 637</b>	<b>73 905</b>	<b>2 488 820</b>
<b>2.3</b>	<b>Ostatní sociální náklady</b>					<b>0</b>
<b>Celkové náklady na realizaci služby</b>		<b>4 230 000</b>	<b>4 372 848</b>	<b>4 589 299</b>	<b>400 353</b>	<b>13 592 500</b>
<b>Úhrady uživatelů služby</b>		<b>30000</b>	<b>30000</b>	<b>30000</b>	<b>2500</b>	<b>92 500</b>

Příloha č. 1 - Finanční rozvaha poskytované sociální služby					
(struktura dle vyhlášky 504/2002 Sb.)					
Poskytovatel soc. služby	Centrum J.J.Pestalozziho o.p.s., Štěpánkova 108, 537 01 Chrudim				
Druh soc. služby (dle zákona č. 108/2006 Sb.)	krizová pomoc				
Nákladová položka	Předpokládané náklady v Kč na rok/období				
	2010	2011	2012	2013	2010-2013
Celkové skutečné náklady na realizaci služby (rozdíl celkových nákladů a úhrad uživatelů)	4 200 000	4 342 848	4 559 299	397 853	13 500 000

V Chrudimi dne 28. 12. 2009

Podpis statutárního zástupce



CENTRUM J.J. PESTALOZZIHO, o.p.s.  
 Štěpánkova 108  
 P.O. BOX 79  
 537 01 CHRUDIM  
 Tel.: 469 62 30 93



evropský  
sociální  
fond v ČR



EVROPSKÁ UNIE



OPERAČNÍ PROGRAM  
LIDSKÉ ZDROJE  
A ZAMĚSTNANOST

PODPORUJEME  
VAŠI BUDOUCNOST  
www.esfcr.cz

Individuální projekt Pardubického kraje na sociální služby

## **Popis sociální služby krizová pomoc**

Objednatel požaduje zajištění sociální služby krizová pomoc dle § 60 zákona v souladu s dalšími ustanoveními zákona č. 108/2006 Sb., o sociálních službách ve znění pozdějších předpisů a dále v souladu s vyhláškou č. 505/2006 Sb., kterou se provádějí některá ustanovení zákona o sociálních službách ve znění pozdějších předpisů. Rozsah základních činností a úkonů bude zajišťován v souladu s platnou legislativou, tzn. že v případě změny relevantních právních předpisů bude odpovídajícím způsobem změněna i realizace sociální služby.

### **Základní vymezení sociální služby**

1. Krizová pomoc je terénní, ambulantní nebo pobytová služba na přechodnou dobu poskytovaná osobám, které se nacházejí v situaci ohrožení zdraví nebo života, kdy přechodně nemohou řešit svoji nepříznivou sociální situaci vlastními silami.

2. Služba obsahuje tyto základní činnosti:

- a) poskytnutí ubytování,
- b) poskytnutí stravy nebo pomoc při zajištění stravy,
- c) sociálně terapeutické činnosti,
- d) pomoc při uplatňování práv, oprávněných zájmů a při obstarávání osobních záležitostí.

Dodavatel nabídne uživatelům zajištění základních činností a úkonů dle uvedených minimálních požadavků. Předmětem plnění smlouvy je i personální zajištění včetně kvalifikovaného personálu dle zákona č. 108/2006, o sociálních službách, ve znění pozdějších předpisů

**Cílová skupina:** osoby v krizi

**Forma poskytování sociální služby:** ambulantní, terénní

### **Závazné ukazatele:**

**Počet intervencí\* v jednotlivých letech:**

v roce 2010	2 100
v roce 2011	2 300
v roce 2012	2 300
v roce 2013	191

**Minimální průměrné využití služby:** 80% (v každém roce)

### **Sankční ustanovení při nenaplnění kapacity**

Objednatel sníží celkovou cenu služby za jednotlivé sledované roky uvedenou v čl. IV., odst. 1 smlouvy, pokud nebude služba splňovat závazné ukazatele stanovené v této příloze, a to následujícím způsobem:



evropský  
sociální  
fond v ČR



EVROPSKÁ UNIE



OPERAČNÍ PROGRAM  
LIDSKÉ ZDROJE  
A ZAMĚSTNANOST

PODPORUJEME  
VAŠI BUDOUCNOST  
[www.esfcr.cz](http://www.esfcr.cz)

Individuální projekt Pardubického kraje na sociální služby

Míra naplnění minimální kapacity služby stanovené pro sledovaný rok	procento snížení celkové ceny služby stanovené pro sledovaný rok
79,99 - 70 %	10 %
69,99 - 50 %	20 %
49,99 - 30%	50 %
29,99 - 0 %	70 %

Procento naplnění kapacity služby bude sledováno za roční období. V případě nenaplnění minimálně 80 % kapacity ze stanovených závazných ukazatelů, je dodavatel povinen do 15 dnů ode dne doručení výzvy od objednatele vrátit neoprávněně přijaté prostředky na sociální služby na účet objednatele uvedený ve smlouvě.

Z projektu nelze čerpat finanční prostředky na službu anebo její část, která je poskytována cílové skupině senioři a dětem do 15 let.

\* Intervence – jednání s klientem delší než 30 min





OPERAČNÍ PROGRAM  
LIDSKÉ ZDROJE  
A ZAMĚSTNANOST

PODPORUJEME  
VAŠI BUDOUCNOST  
www.esfcr.cz

Individuální projekt Pardubického kraje na sociální služby

### Harmonogram předkládání monitorovacích zpráv

<b>Harmonogram předkládání Monitorovacích zpráv</b>			
<b>Číslo oblasti podpory</b>	<b>3.1</b>		
<b>Název příjemce</b>	<b>Pardubický kraj</b>		
<b>Název projektu</b>	<b>Individuální projekt Pardubického kraje na sociální služby</b>		
<b>Registrační číslo projektu</b>	<b>CZ.1.04/3.1.00/05.00020</b>		
<b>Pořadové číslo monitorovací zprávy</b>	<b>Sledované období</b>		
	<b>Začátek</b>	<b>Konec</b>	<b>Termín podání MZ</b>
1 – PRŮBĚŽNÁ	01/2010	03/2010	10.4.2010
2– PRŮBĚŽNÁ	04/2010	06/2010	10.7.2010
3– PRŮBĚŽNÁ	07/2010	09/2010	10.10.2010
4– PRŮBĚŽNÁ	10/2010	12/2010	10.1.2011
5– PRŮBĚŽNÁ	01/2011	03/2011	10.4.2011
6– PRŮBĚŽNÁ	04/2011	06/2011	10.7.2011
7– PRŮBĚŽNÁ	07/2011	09/2011	10.10.2011
8– PRŮBĚŽNÁ	10/2011	12/2011	10.1.2012
9– PRŮBĚŽNÁ	01/2012	03/2012	10.4.2012
10– PRŮBĚŽNÁ	04/2012	06/2012	10.7.2012
11– PRŮBĚŽNÁ	07/2012	09/2012	10.10.2012
12 - ZÁVĚREČNÁ	10/2012	01/2013	20.2.2013

