



Krajský úřad PRŮVODNÍ DOKUMENT SMLOUVY

Doklad o předběžném schválení závazku - nároku

Typ smlouvy	Smlouva dodavatelská		
PID	KUPAX007XYSU	Číslo případu	OSV/10/20020
Číslo dokladu	2010/20020	Cena celkem	6 814 500,00
Popis	Smlouva o poskytování sociálních služeb - SKP Centrum		

Dodavatel

IČO	27534804	RČ	
Název	SKP - CENTRUM, o.p.s.		

	Jméno, funkce	Dne	Podpis	
Zpracoval	Zahálková Helena Ing.	referent oddělení ekonomického OSV	30 -12- 2009	
Vedoucí odboru (příkazce operace)	Danuše Fomiczewová Mgr.	vedoucí odboru sociálních věcí	30 -12- 2009	
Správce rozpočtu				
Určený člen RPK			30 -12- 2009	
Podléhá usnesení RPK Usn. č.	R/642/09		Podléhá usnesení ZPK Usn. č.	
Záznam o provedené předběžné řídicí kontrole před vznikem nároku - závazku			30 -12- 2009	
Individuální* limitovaný* příslib				

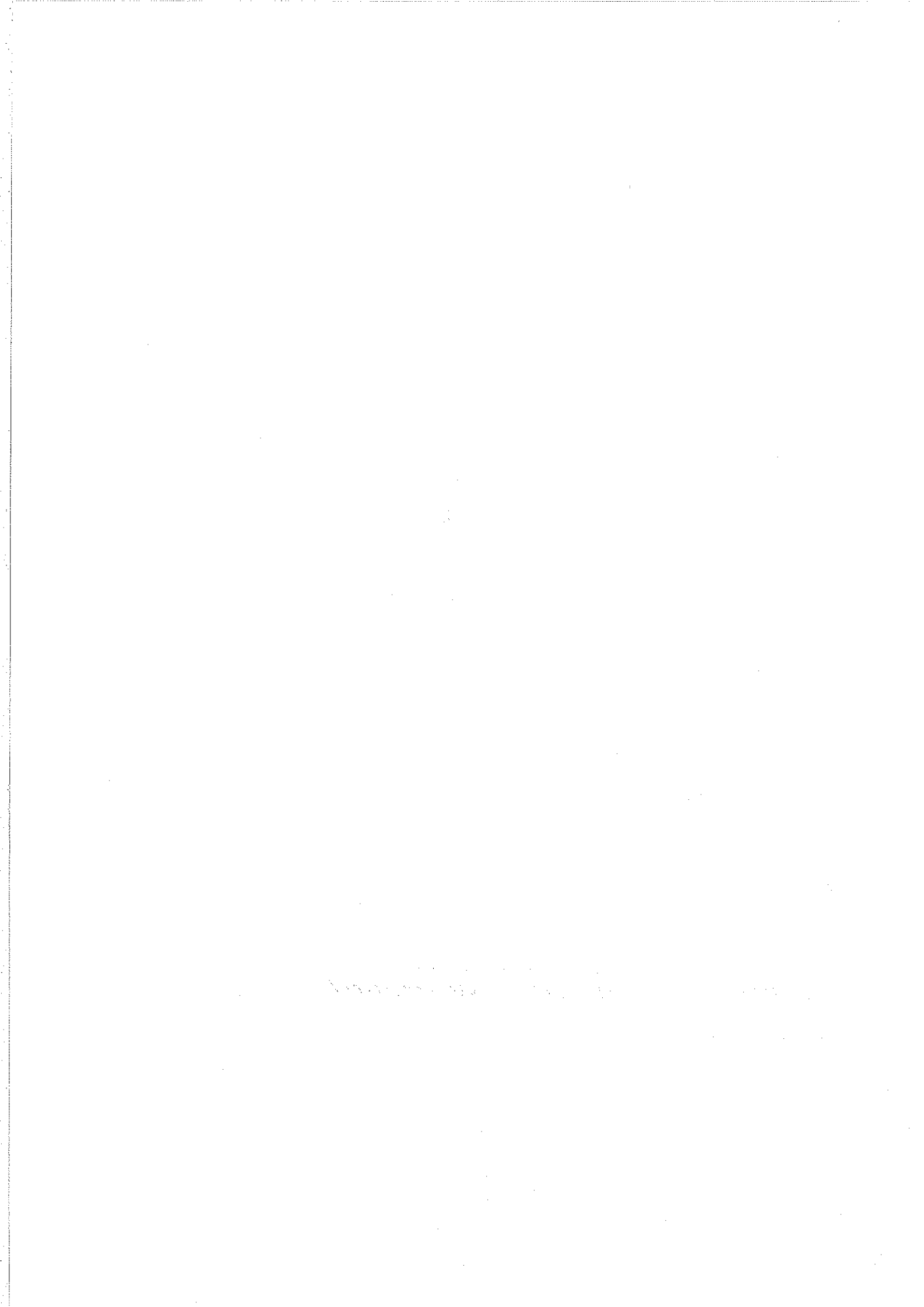
Rozpis částky na roky

Rok	Měna	Cena	Cena v Kč
2010	CZK	2 099 500,00	2 099 500,00
2011	CZK	2 204 500,00	2 204 500,00
2012	CZK	2 309 500,00	2 309 500,00
2013	CZK	201 000,00	201 000,00

Položky smlouvy

Rok	BÚ	OdPa	Pol	ZJ	UZ	ORJ	ORG	
Celkem	0074	4349	7169			K00	1043200017	0,00

* nehodící se škrtněte





evropský
sociální
fond v ČR



EVROPSKÁ UNIE



OPERAČNÍ PROGRAM
LIDSKÉ ZDROJE
A ZAMĚSTNANOST

PODPORUJEME
VAŠI BUDOUCNOST
www.esfcr.cz

Individuální projekt Pardubického kraje na sociální služby

Smlouva o poskytování sociálních služeb č. OSV/10/20020

uzavřená ve smyslu ust. § 262 podle ust. § 269 odst.2 a násl. č. 513/1991 Sb., obchodního zákoníku,
ve znění pozdějších předpisů

I. Smluvní strany

Objednatel: Pardubický kraj
adresa: Komenského náměstí 125, 532 11 Pardubice
tel/fax: 466 026 113, 466 611 220
IČ: 70892822
DIČ: CZ70892822
bankovní spojení: ČSOB, a.s. Pardubice
číslo účtu: 226383024/0300
jednající: **Mgr. Radko Martínek, hejtman Pardubického kraje**
(dále jen „objednatel“) na straně jedné

Poskytovatel: SKP-CENTRUM, o.p.s.
adresa: Jungmannova 2550, 530 02 Pardubice
tel/fax: 46429610
IČ: 27534804
DIČ: CZ27534804
bankovní spojení: ČSOB, a.s.
číslo účtu: 221077482/0300
jednající: **Ing. Michael Skalický, Ph.D., ředitel**
kontaktní osoba: Ing. Michael Skalický, Ph.D.
(dále jen „poskytovatel“) na straně druhé

I.

Předmět smlouvy

1. Poskytovatel se touto smlouvou zavazuje pro objednatele v rámci projektu „Individuální projekt Pardubického kraje na sociální služby“ za dále sjednaných podmínek zajistit poskytování sociální služby. Popis sociální služby včetně jejího rozsahu, rozpočtu a dalších parametrů sociální služby tvoří přílohu č. 1 a je nedílnou součástí této smlouvy. Při poskytování sociální služby je poskytovatel povinen dodržovat povinnosti vyplývající z obecně závazných právních předpisů České republiky (zákon č. 108/2006 Sb., o sociálních službách, ve znění pozdějších předpisů, a vyhláška č. 505/2006 Sb., kterou se provádějí některá ustanovení zákona o sociálních službách, ve znění pozdějších předpisů), včetně přímo závazných norem vydaných orgány Evropského společenství, a dále povinnostmi vyplývajícími z Operačního programu Lidské zdroje a zaměstnanost.

2. Předmětem této smlouvy je poskytování sociální služby intervenční centrum podle ustanovení § 60 a) Zákona č. 108/2006 Sb., o sociálních službách, ve znění pozdějších předpisů a vyhlášky č. 505/2006 Sb., ve znění pozdějších předpisů. Místo poskytování služby Pardubice, Erno Košťála 980 pro cílovou skupinu oběti domácího násilí. Sociální služba je poskytována v souladu s projektem „Individuální projekt Pardubického kraje na sociální služby“, reg. č. CZ.1.04/3.1.00/05.00020“ (dále jen IP Pk), financovaného dotací poskytnutou na základě rozhodnutí č. OPLZZ-ZS22-13/2009 v rámci Operačního programu Lidské zdroje a zaměstnanost (dále OP LZZ) Pardubickému kraji.



evropský
sociální
fond v ČR



EVROPSKÁ UNIE



OPERAČNÍ PROGRAM
LIDSKÉ ZDROJE
A ZAMĚSTNANOST

PODPORUJEME
VAŠI BUDOUCNOST
www.esfcr.cz

Individuální projekt Pardubického kraje na sociální služby

3. Účelem smlouvy je zajištění předmětné služby v takovém rozsahu a kvalitě, aby byla zaručena odpovídající úroveň a dostupnost pro osoby sociálně vyloučené nebo ohrožené sociálním vyloučením a aby docházelo k naplňování cílů této služby, tj. zejména napomoci cílové skupině zapojit se do ekonomického, sociálního a kulturního života společnosti a uplatnit se na trhu práce.

II.

Prohlášení smluvních stran

1. Poskytovatel prohlašuje, že ke dni podpisu smlouvy splňuje všechny podmínky stanovené platnými právními předpisy ČR pro to, aby mohl řádně poskytovat sociální služby podle této smlouvy, zejména že disponuje dostatečným technickým a personálním vybavením pro poskytování sociálních služeb. Poskytovatel rovněž prohlašuje, že mu nejsou známy žádné překážky, pro které by nemohl poskytovat sociální služby, nebo pro které by nemohl být účastníkem IP Pk.
2. Jestliže při plnění této smlouvy vzniknou poskytovateli práva k duševnímu vlastnictví související s poskytovaným předmětem plnění, vzniká objednateli a poskytovateli dotace (MPSV ČR) neomezená bezplatná licence k užití těchto práv včetně možnosti zcela nebo zčásti poskytnout třetí osobě oprávnění tvořící součást licence.
3. Poskytovatel souhlasí s využíváním svých údajů v informačních systémech pro účely administrace prostředků z rozpočtu EU.
4. Poskytovatel se zavazuje k jednání o uzavření dodatku ke smlouvě v případě změny podmínek realizace IP Pk reg. č. CZ.1.04/3.1.00/05.00020 vyplývajících se změny rozhodnutí č. OPLZZ-ZS22-13/2009 vydaného MPSV ČR o poskytnutí dotace objednateli.
5. Poskytovatel souhlasí se svým začleněním na veřejně přístupný seznam příjemců podpory OP LZZ, na kterém budou zveřejněny údaje v rozsahu stanoveném Manuálem pro publicitu OP LZZ.

III.

Doba a místo plnění

1. Poskytovatel bude poskytovat sociální služby uvedené v předmětu smlouvy po dobu od 1. ledna 2010 do 31. ledna 2013
2. Místem poskytování sociální služby je Erno Košťála 980, 530 12 Pardubice

IV.

Cena služby a platební podmínky

1. Celková cena za poskytování služby intervenční centrum je stanovena jako maximální do výše **6 814 500,- Kč** (slovy Šestmilionůosmsetčtrnáctitísícpětsetkorunčeských) včetně DPH na celé období uzavřené smlouvy. V jednotlivých letech poskytování sociální služby lze poskytnout úhradu do maximální výše:

V roce 2010	2 099 500,- Kč vč. DPH
V roce 2011	2 204 500,- Kč vč. DPH
V roce 2012	2 309 500,- Kč vč. DPH
V roce 2013	201 000,- Kč vč. DPH
2. Cena je stanovena na základě zadávací dokumentace a je stanovena jako nejvýše přípustná a nepřekročitelná. Poskytovateli vzniká nárok na úhradu ceny do výše skutečně vynaložených, odůvodněných a řádně prokázaných způsobitých výdajů.

Individuální projekt Pardubického kraje na sociální služby

3. Platba za poskytování služeb bude prováděna objednatelům zálohově. První zálohu ve výši 10 % z celkové maximální ceny uhradí objednatel poskytovateli do 30 dnů od podpisu této smlouvy. První zálohu je poskytovatel povinen vyúčtovat do 10. 4. 2010. Další platby budou probíhat na základě předložených zálohových faktur vždy na období tří kalendářních měsíců dle harmonogramu monitorovacích zpráv uvedeného v příloze č. 3 smlouvy. Nejvýše přípustná výše zálohové faktury činí 10 % z celkové maximální ceny služby. Poskytovatel předloží objednateli ve lhůtě 10 kalendářních dnů od skončení zálohového období vyúčtování – celkovou fakturu skutečně vynaložených, odůvodněných a řádně prokázaných způsobilých výdajů za poskytování sociální služby v předchozím zálohovém období. Součástí celkové faktury bude soupiska účetních dokladů, které prokazují realizaci této služby. Součet výdajů v soupisce bude souhlasit s částkou uvedenou na celkové faktuře. V případě, že poskytovatel obdržel na záloze více finančních prostředků, než následně vyúčtoval za zálohovací období, bude vzniklý rozdíl vyrovnán objednatel formou snížení výše nejbližší zálohové platby o příslušnou částku. Přílohou celkové faktury bude schválená monitorovací zpráva o realizaci služby v předchozím zálohovém období, plnění plánovaného rozpočtu, údaje o skutečné kapacitě služby (příloha č. 1 a 2 k této smlouvě). Zároveň poskytovatel předloží objednateli zálohovou fakturu na následující tříměsíční období.
4. Závěrečná faktura bude poskytovateli proplacena až po předložení závěrečné monitorovací zprávy o realizaci služby a po jejím schválení objednatel. Poskytovatel je povinen předložit závěrečnou monitorovací zprávu do 20 kalendářních dnů po ukončení celkového období, ve kterém poskytoval sociální službu nebo při zániku smlouvy dle čl. IX. Součástí závěrečné monitorovací zprávy bude i závěrečná faktura. Na základě této faktury bude vyúčtována poslední záloha vyplacená od zahájení realizace projektu. Pokud poskytovatel nevyčerpal přidělené finanční prostředky v celé výši, je povinen rozdílnou částku uhradit na účet objednatel uvedený ve smlouvě, a to do 30 kalendářních dnů od schválení závěrečné monitorovací zprávy objednatel.
5. Doba splatnosti zálohových i zúčtovacích faktur činí 30 dnů od dne jejich doručení objednateli. Smluvní strany se dohodly, že dnem zaplacení je den odepsání finančních prostředků z účtu objednatel.
6. Faktura musí kromě zákonem stanovených náležitostí pro daňový doklad obsahovat tyto náležitosti:
 - a) předmět smlouvy včetně specifikace + text „v rámci Individuálního projektu Pardubického kraje na sociální služby reg. číslo CZ.1.04/3.1.00/05.00020“
 - b) číslo smlouvy o zajištění poskytování sociálních služeb,
 - c) přílohy k faktuře – průběžná (závěrečná) monitorovací zpráva, údaje o naplňování kapacity sociální služby dle přílohy č. 2 smlouvy, plnění rozpočtu služby (příloha č. 1 smlouvy), personální zajištění sociální služby (změny), soupiska účetních dokladů.
7. Poskytovatel je povinen zajistit, aby na zajištění předmětu smlouvy vymezeném v čl. I. této smlouvy nedocházelo k duplicitnímu čerpání finančních prostředků z jiných zdrojů se stejným účelem. V případě, že se tak stane, je objednatel oprávněn poskytovateli pozastavit platby nebo požadovat vrácení již uhrazených finančních prostředků.
8. V případě nedodržení stanovených podmínek, zániku smlouvy podle čl. IX. nebo odstoupení poskytovatel od realizace služby v průběhu období, dále jen „rozhodná událost“, na které již byly finanční prostředky poskytnuty, je poskytovatel povinen tyto finanční prostředky do 30 kalendářních dnů od rozhodné události vrátit na účet objednatel uvedený ve smlouvě. V případě, že poskytovatel finanční prostředky



evropský
sociální
fond v ČR



EVROPSKÁ UNIE



OPERAČNÍ PROGRAM
LIDSKÉ ZDROJE
A ZAMĚSTNANOST

PODPORUJEME
VAŠI BUDOUCNOST
www.esfcr.cz

Individuální projekt Pardubického kraje na sociální služby

VIII.

Sankční ustanovení

1. Objednatel sníží celkovou cenu za poskytování sociální služby uvedenou čl. IV., odst. 1 této smlouvy, pokud nebude služba splňovat minimální kapacitu stanovenou v příloze č. 2 smlouvy, a to způsobem uvedeným v příloze č. 2 této smlouvy.
2. V případě nedodržení termínu stanoveného pro doručení faktury je objednatel oprávněn uložit poskytovateli smluvní pokutu ve výši 1 000,- Kč za každý i započatý kalendářní den prodlení.
3. V případě nedodržení termínu stanoveného pro doručení závěrečné monitorovací zprávy je objednatel oprávněn uložit poskytovateli smluvní pokutu ve výši 5 000,- Kč za každý i započatý kalendářní den prodlení.
4. Smluvní pokuta je splatná do patnácti kalendářních dnů ode dne doručení vyznění o jejím uložení poskytovateli.
5. V případě nedodržení stanovených podmínek a povinností poskytovatele vyplývajících z této smlouvy, nebo pokud poskytovatel odstoupí od realizace sociální služby, na kterou byly poskytnuty finanční prostředky, v průběhu roku, je poskytovatel povinen do 30 kalendářních dnů od rozhodné skutečnosti na straně poskytovatele vrátit finanční prostředky na účet objednatele. V případě, že poskytovatel nevrátí poskytnuté finanční prostředky ve stanovené lhůtě, je povinen uhradit zákonné úroky z prodlení a objednatel zahájí další kroky k vymáhání těchto prostředků.

IX.

Závěrečná ustanovení

1. Tuto smlouvu lze měnit pouze vzestupně číslovanými písemnými dodatky podepsanými oběma smluvními stranami.
2. Smluvní strany se dohodly, že tento závazkový vztah se řídí zákonem č. 513/1991 Sb., obchodní zákoník, ve znění pozdějších předpisů. Vztahy mezi smluvními stranami, které nejsou touto smlouvou výslovně upraveny, se řídí zákonem č. 513/1991 Sb., Obchodním zákoníkem, ve znění pozdějších předpisů, popř. dalšími obecně závaznými předpisy České republiky.
3. Pro objednatele je stejně jako tato smlouva závazná také Metodika financování, Metodika způsobilých výdajů OP LZZ a Povinné minimum publicity OP LZZ pro období 2007-13 v platném znění.
4. Výpověď a odstoupení od smlouvy se děje ve smyslu příslušných ustanovení z. č. 513/1991 Sb., Obchodního zákoníku, ve znění pozdějších předpisů, přičemž:
Smluvní strany se dohodly, že smlouvu lze předčasně ukončit písemnou výpovědí v následujících případech:
 - a) Objednatel je oprávněn vypovědět tuto smlouvu v případě, že poskytovatel přestane poskytovat služby dle této smlouvy. V tomto případě bude smlouva ukončena dnem následujícím po doručení výpovědi poskytovateli.
 - b) Objednatel je dále oprávněn vypovědět tuto smlouvu v případě, že skutečná využitelnost služby bude o více než o 50 % nižší než minimální kapacita služby stanovená v příloze č. 2 této smlouvy. V tomto případě činí výpovědní lhůta 2 měsíce ode dne doručení výpovědi poskytovateli.
 - c) Objednatel je oprávněn vypovědět tuto smlouvu také v případě, že poskytovatel není schopen zajistit poskytování sociální služby v souladu se zákonem č. 108/2006 Sb., o sociálních službách, ve znění pozdějších předpisů. V tomto případě bude smlouva ukončena dnem následujícím po doručení výpovědi druhé straně.



evropský
sociální
fond v ČR



EVROPSKÁ UNIE



OPERAČNÍ PROGRAM
LIDSKÉ ZDROJE
A ZAMĚSTNANOST

PODPORUJEME
VAŠI BUDOUCNOST
www.esfcr.cz

Individuální projekt Pardubického kraje na sociální služby

- d) Objednatel si vyhrazuje právo vypovědět tuto smlouva v případě, že Ministerstvo práce a sociálních věcí ČR ukončí poskytování finanční podpory projektu, resp. Pozastaví objednateli platby. V tomto případě bude smlouva ukončena dnem následujícím po doručení výpovědi poskytovateli.
5. Smlouva se vyhotovuje ve třech stejnopisech, každý s platností originálu, z nichž objednatel obdrží dvě vyhotovení.
 6. Smlouva nabývá platnosti a účinnosti dnem podpisu smlouvy oběma smluvními stranami.
 7. Právní úkon byl projednán na jednání Rady Pardubického kraje dne 17. 12. 2009 a schválen usnesením č. R/815/09.

V Pardubicích dne 30.12.2009

V Pardubicích dne 30.12.2009

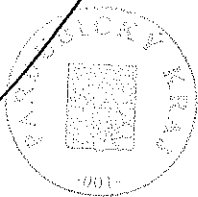
Objednatel

30.12.2009
Jarmila Jungmannová
Pardubického kraje
pověřený zastupováním

.....
Ing. Roman Linek
Mgr. Radko Martínek
hejtman Pardubického kraje

Poskytovatel

.....
Ing. Michael Skalický, Ph.D.
ředitel SKP-CENTRUM, o.p.s.



SKP - CENTRUM, o.p.s.
Jungmannova 2550
530 02 Pardubice
www.skp-centrum.cz®



evropský
sociální
fond v ČR



EVROPSKÁ UNIE



OPERAČNÍ PROGRAM
LIDSKÉ ZDROJE
A ZAMĚSTNANOST

PODPORUJEME
VAŠI BUDOUCNOST
www.esfcr.cz

Individuální projekt Pardubického kraje na sociální služby

Přílohy:

Příloha č. 1 – Popis realizace sociální služby vč. rozpočtu

Příloha č. 2 - Popis sociální služby

Příloha č. 3 - Harmonogram předkládání monitorovacích zpráv

OPERAČNÍ PROGRAM
LIDSKÉ ZDROJE
A ZAMĚSTNANOST
Příloha č. 3 - Harmonogram předkládání monitorovacích zpráv



evropský
sociální
fond v ČR



EVROPSKÁ UNIE



OPERAČNÍ PROGRAM
LIDSKÉ ZDROJE
A ZAMĚSTNANOST

PODPORUJEME
VAŠI BUDOUCNOST
www.esfcr.cz

Individuální projekt Pardubického kraje na sociální služby

Příloha č. 1 Popis realizace sociální služby

Popis realizace sociální služby

1. Název poskytovatele/název zařízení sociálních služeb:

SKP-CENTRUM, o.p.s. / Intervenční centrum

2. Adresa zařízení sociálních služeb:

Erno Košťála 980, 53012 Pardubice

3. Druh sociální služby dle zákona č. 108/2006 Sb., o sociálních službách:

Intervenční centrum (§ 60a zákona č. 108/2006 Sb., o sociálních službách)

4. Forma sociální služby (vybranou formu označte podtržením):

- a) ambulantní
- b) terénní
- c) pobytová

5. Cílová skupina - okruh osob, pro které je služba určena (jednu vybranou cílovou skupinu označte podtržením):

- a) osoby se zdravotním postižením
- b) osoby se zrakovým postižením
- c) osoby s duševním onemocněním
- d) děti a mládež od 15 do 26 let
- e) osoby bez přístřeší
- f) osoby vedoucí rizikový způsob života, nebo jsou tímto způsobem života ohroženy
- g) osoby opouštějící zařízení pro výkon ústavní nebo ochranné výchovy a osoby opouštějící výkon trestu odnětí svobody nebo ochranné léčby
- h) oběti domácího násilí
- i) osoby v krizi
- j) rodiny s dětmi

6. Popis průběhu sociální služby:

- Časový rozsah poskytování sociální služby:

- o Provozní doba intervenčního centra je pondělí – pátek od 8 do 16 hod.

Tento projekt je spolufinancován Evropským sociálním fondem a státním rozpočtem České republiky



evropský
sociální
fond v ČR



EVROPSKÁ UNIE



OPERAČNÍ PROGRAM
LIDSKÉ ZDROJE
A ZAMĚSTNANOST

PODPORUJEME
VAŠI BUDOUCNOST
www.esfcr.cz

Individuální projekt Pardubického kraje na sociální služby

- Ve všední den má jeden pracovník od 16 do 20 hod. pohotovost, ve svátek a v sobotu je pohotovost od 8 do 20 hod. Pohotovost má pracovník pro případ komunikace s Policie ČR, OSPOD a kontaktování osob ohrožených.
- V odůvodněných případech a při potřebě uživatele služby umožňuje IC konzultaci ve všedních dnech i mimo provozní dobu, nejpozději však do 19:00.

- Metody práce s uživatelem:

Intervenční centrum (dále IC) poskytuje odbornou přechodnou pomoc osobám ohroženým domácím násilím v souvislosti s policejním vykázáním násilné osoby ze společného obydlí, případně osobám, které samy vyhledají službu IC. Činnost IC vychází ze Zákona č. 135/2006 Sb., kterým se mění některé zákony v oblasti ochrany před domácím násilím, Zákona č. 108/2006 Sb., o sociálních službách a Vyhlášky č. 505/2006 Sb., ve znění pozdějších předpisů.

V případě, že dojde k vykázání, kontaktuje IC osobu ohroženou domácím násilím s nabídkou pomoci do 48 hodin od převzetí Rozhodnutí o vykázání od Policie ČR. Po počátečním představení služby IC a zjištění zakázky uživatele je v případě zájmu o službu uzavřena ústní dohoda o poskytnutí služby a formován individuální plán uživatele a způsob jeho plnění.

Sociální služba v IC je poskytována jako služba ambulantní nebo terénní. Ambulantní služba je poskytována v prostorách IC na adrese Erno Košťála 980, 530 12 Pardubice. Terénní práce je poskytována v místě bydliště osoby ohrožené, v nemocnici atd. a probíhá v odůvodněných případech, kdy se osoba ohrožená nemůže dostavit na pracoviště IC. Pro lepší dostupnost služby pro uživatele z celého Pardubického kraje je ambulantní služba ve vyhrazených dnech poskytována i v jiných městech Pardubického kraje. V těchto případech je služba poskytována na pracovišti jiné instituce, se kterou je IC dohodnuto o využívání místnosti pro účely zřízení detašovaného pracoviště. Intervenční centrum má zřízena detašovaná pracoviště v regionálně významných městech jako: Česká Třebová, Hlinsko, Králupy a Svitavy.

Intervence probíhají také telefonicky a e-mailem.

Služba Intervenčního centra zahrnuje následující činnosti:

- kontaktování osoby ohrožené do 48 hodin, pokud došlo k vykázání,
- psychická podpora (krizová intervence),
- sociálně právní poradenství,
- právní poradenství,
- psychologické poradenství,
- sociálně terapeutická služba,
- doprovod k jednání na úřady a soudy,
- příprava na soudní jednání,
- zprostředkování návazných služeb.

Uživatelé služby jsou vedeni k tomu, aby byli sami schopni situaci vyřešit, a aby využívali své přirozené sociální prostředí (rodina, přátelé, spolupracovníci, místní komunita atd.) a síť komunální institucí.

Mezi další činnosti IC patří organizování aktivit zaměřených na podporu interdisciplinární spolupráce a informovanosti o domácím násilí pro subjekty působící v oblasti řešení



evropský
sociální
fond v ČR



EVROPSKÁ UNIE



OPERAČNÍ PROGRAM
LIDSKÉ ZDROJE
A ZAMĚSTNANOST

PODPORUJEME
VAŠI BUDOUCNOST
www.esfcr.cz

Individuální projekt Pardubického kraje na sociální služby

domácího násilí, především pro subjekty uvedené v Zákoně č. 135/2006, Sb., kterým se mění některé zákony v oblasti ochrany před domácím násilím, ve znění pozdějších předpisů. Spolupráce s P ČR, Orgány SPOD a soudy je pro IC klíčová při řešení případu domácího násilí.

- Úhrady za služby:

Služba Intervenčního centra je poskytována bezplatně.

- Fakultativní služby (v případě, že jsou poskytovány):

- Další doplňující informace

IC spolupracuje s ostatními intervenčními centry v České republice a pracovníci jsou aktivními členy Asociace intervenčních center ČR. IC se účastní oborových a mezioborových konferencí, pracovníci se podílejí na přednáškových činnostech tématicky zaměřené na problematiku domácího násilí.

7. Popis personálního zajištění sociální služby

Koordinátor – sociální pracovník

Pracovní náplň:

- Koordinace interdisciplinární spolupráce v oblasti pomoci obětem domácího násilí v Pardubickém kraji.
- Řízení činnosti intervenčního centra a pracovníků IC.
- Vedení centrální evidence a podkladů pro statistiku.
- Zastupování Intervenčního centra při oborových a mezioborových jednáních.
- Tvorba prezentačního materiálu.
- Sociální práce s uživateli služby IC (viz sociální pracovník).

Sociální pracovník

Pracovní náplň:

- Příjem hlášení případu domácího násilí.
- Evidence ohlášených případů domácího násilí (případů vykázaní od P ČR, případů s podezřením na domácí násilí od P ČR, OSPOD, soudu, osob ohrožených atd.).
- Ambulantní, telefonické a terénní poskytování krizové intervence, sociálně právního poradenství, zprostředkování návazných služeb.
- Vedení dokumentace týkající se přímé práce s uživatelem služby.
- Školící a přednášková činnost v oblasti problematiky domácího násilí.
- Realizace drobných průzkumů.
- Publikační činnost.

Právník

Pracovní náplň:

- Poskytování právního poradenství.
- Příprava uživatele na soudní jednání.
- Školící činnost v oblasti pomoci osobám ohroženým domácím násilím.
- Poradenství pro pracovníky Intervenčního centra.



OPERAČNÍ PROGRAM
LIDSKÉ ZDROJE
A ZAMĚSTNANOST

PODPORUJEME
VAŠI BUDOUCNOST
www.esfcr.cz

Individuální projekt Pardubického kraje na sociální služby

Psycholog

Pracovní náplň:

- Poskytování krizové intervence.
- Poskytování odborné psychologické pomoci.
- Poradenství pro pracovníky Intervenčního centra.
- Přednášková a školicí činnost.

Lektor

Pracovní náplň:

- Školicí činnost v oblasti pomoci osobám ohroženým domácím násilím.
- Poradenství pro pracovníky Intervenčního centra.

8. Personální zajištění

Uvedte pracovníky, kteří se budou přímo podílet na realizaci poskytované sociální služby. U pracovníků, kteří nejsou zaměstnanci organizace, uveďte před název pozice zkratku „JP“ (jako jiný pracovník).

8.1. Sociální pracovníci

Název pozice / jméno	Dosažená kvalifikace / obor	úvazek
Koordinátor – sociální pracovník / Mgr. Kateřina Hrušová Kukeňová	VŠ /sociální pedagogika	1
Sociální pracovník / Bc. Jana Tmejová	VŠ/sociální práce	1
Sociální pracovník / Mgr. Iva Bandžuchová	VŠ/sociální pedagogika	1

8.2. Pracovníci v sociálních službách

Název pozice / jméno	Dosažená kvalifikace /kvalifikační kurz	úvazek



evropský
sociální
fond v ČR



EVROPSKÁ UNIE



OPERAČNÍ PROGRAM
LIDSKÉ ZDROJE
A ZAMĚSTNANOST

PODPORUJEME
VAŠI BUDOUCNOST
www.esfcr.cz

Individuální projekt Pardubického kraje na sociální služby

8.3. Ostatní pracovníci – další odborníci přímo poskytující službu, management, provoz

Název pozice / jméno	Dosažená kvalifikace / obor	úvazek
Právník/ JUDr. Pavel Gottwald	VŠ/právo	DPP / 0,1
Psycholog/ Mgr. Milan Novotný	VŠ/psychoterapie	DPP / 0,1
Lektor/pozice bude obsazena	VŠ/humanitní směr	DPP / 0,1



OPERAČNÍ PROGRAM **PODPORUJEME**
LIDSKÉ ZDROJE **VAŠI BUDOUCNOST**
A ZAMĚSTNANOST **www.esfcr.cz**

Individuální projekt Pardubického kraje na sociální služby

Individuální projekt Pardubického kraje na sociální služby č. CZ.1.04/3.1.00/05.00020						
Příloha č. 1 - Finanční rozvaha poskytovatele sociální služby						
(struktura dle vyhlášky 504/2002 Sb.)						
Poskytovatel soc. služby	SKP - CENTRUM, o.p.s.					
	intervenční centrum (ambulantní, terénní)					
Druh soc. služby (dle zákona č. 108/2006 Sb.)	Předpokládané náklady v Kč na rok/období					
	2010	2011	2012	2013	2010-2013	
Nákladová položka						
1.	Provozní náklady celkem	964 557	1 012 575	1 058 100	90 500	3 125 732
1.1	Materiálové náklady celkem	163 000	171 150	173 280	14 500	521 930
	- potraviny	0	0	0	0	0
	- kancelářské potřeby	25 000	26 250	27 500	2 400	81 150
	- vybavení (DDHM)	25 000	26 250	26 180	0	77 430
	- pohonné hmoty	58 000	60 900	64 000	5 600	188 500
	- ostatní materiálové náklady	55 000	57 750	55 600	6 500	174 850
1.2	Nemateriálové náklady celkem	427 157	448 725	473 420	40 200	1 389 502
1.2.1	Energie	50 000	52 500	55 100	4 800	162 400
	- elektřina	11 000	11 550	12 100	1 000	35 650
	- plyn	0	0	0	0	0
	- vodné, stočné	10 000	10 500	11 000	1 000	32 500
	- jiné (upřesněte)	29 000	30 450	32 000	2 800	94 250
1.2.2	Opravy a udržování	37 000	38 850	45 800	2 800	124 450
	- opravy a udržování budov	0	0	0	0	0
	- opravy a udržování aut	25 000	26 250	32 600	2 800	86 650
	- ostatní	12 000	12 600	13 200	0	37 800

Tento projekt je spolufinancován Evropským sociálním fondem a státním rozpočtem České republiky



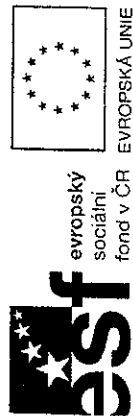
**OPERAČNÍ PROGRAM
LIDSKÉ ZDROJE
A ZAMĚSTNANOST**
www.esfcr.cz

**PODPORUJEME
VAŠI BUDOUCNOST**

Individuální projekt Pardubického kraje na sociální služby

1.2.3	Cestovné	35 000	36 750	38 600	4 000	114 350
z toho:	- cestovné zaměstnanců	35 000	36 750	38 600	4 000	114 350
	- cestovné klientů	0	0	0	0	0
pozn.: DDHM - drobný dlouhodobý hmotný majetek do Kč 40 000						0
1.2.4	Ostatní služby	305 157	320 625	333 920	28 600	988 302
	- telefony	65 000	68 250	72 700	6 500	212 450
	- poštovné	5 500	5 775	6 000	500	17 775
	- internet	36 000	37 800	39 000	3 500	116 300
	- nájemné	4 500	4 725	5 000	400	14 625
	- právní a ekonomické služby	38 685	40 620	42 000	3 500	124 805
	- školení a vzdělávání	18 000	18 900	30 000	2 600	69 500
	- pořízení DDNM do Kč 60 tis.	25 000	26 250	15 000	0	66 250
	- jiné ostatní služby	112 472	118 305	124 220	11 600	366 597
1.3	Jiné provozní náklady - konkretizujte	374 400	392 700	411 400	35 800	1 214 300
	- daně a poplatky	6 500	6 800	7 100	600	21 000
	- pojištění majetku	18 000	18 900	19 800	1 700	58 400
	- vnitřní organizační náklady	349 900	367 000	384 500	33 500	1 134 900
2.	Osobní náklady celkem	1 134 943	1 191 925	1 251 400	110 500	3 688 768
2.1	Mzdové náklady	886 500	930 825	977 800	86 300	2 881 425
z toho:	- hrubé mzdy	708 000	743 400	781 000	69 000	2 301 400

Tento projekt je spolufinancován Evropským sociálním fondem a státním rozpočtem České republiky



OPERAČNÍ PROGRAM **PODPORUJEME**
LIDSKÉ ZDROJE **VAŠI BUDOUCNOST**
A ZAMĚSTNANOST **www.esfcr.cz**

Individuální projekt Pardubického kraje na sociální služby

- OON na DPČ	0	0	0	0	0
- OON na DPP	178 500	187 425	196 800	17 300	580 025
- ostatní mzdové náklady	0	0	0	0	0
Odvody na sociální a zdravotní pojištění	240 720	253 000	265 600	23 500	782 820
2.3 Ostatní sociální náklady	7 723	8 100	8 000	700	24 523
Celkové náklady na realizaci služby	2 099 500	2 204 500	2 309 500	201 000	6 814 500
Úhrady uživatelů služby	0	0	0	0	0
Celkové skutečné náklady na realizaci služby (rozdíl celkových nákladů a úhrad uživatelů)	2 099 500	2 204 500	2 309 500	201 000	6 814 500

V Pardubicích dne 30. 12. 2009

Podpis statutárního zástupce: Ing. Michael Skalický, Ph.D. na základě plné moci

SKP - CENTRUM, s.p.s.
Jungmannova 2550
530 02 Pardubice
www.skp-centrum.cz



evropský
sociální
fond v ČR



EVROPSKÁ UNIE



OPERAČNÍ PROGRAM
LIDSKÉ ZDROJE
A ZAMĚSTNANOST

PODPORUJEME
VAŠI BUDOUCNOST
www.esfcr.cz

Individuální projekt Pardubického kraje na sociální služby

Popis sociální služby intervenčního centra

Objednatel požaduje zajištění sociální služby intervenčního centra dle § 60a zákona v souladu s dalšími ustanoveními zákona č. 108/2006 Sb., o sociálních službách ve znění pozdějších předpisů a dále v souladu s vyhláškou č. 505/2006 Sb., kterou se provádějí některá ustanovení zákona o sociálních službách ve znění pozdějších předpisů. Rozsah základních činností a úkonů bude zajišťován v souladu s platnou legislativou, tzn. že v případě změny relevantních právních předpisů bude odpovídajícím způsobem změněna i realizace sociální služby.

Základní vymezení sociální služby:

1. Na základě vykázaní ze společného obydlí podle zvláštního právního předpisu § 21a a 21b zákona č. 283/1991 Sb., o Policii České republiky ve znění pozdějších předpisů je osobě ohrožené násilným chováním vykázané osoby nabídnuta pomoc nejpozději do 48 hodin od doručení kopie úředního záznamu o vykázaní intervenčnímu centru. Pomoc intervenčního centra může být poskytnuta rovněž na základě žádosti osoby ohrožené násilným chováním jiné osoby obývající s ní společné obydlí nebo i bez takového podnětu, a to bezodkladně poté, co se intervenční centrum o ohrožení osoby násilným chováním dozví. Sociální služby v intervenčním centru jsou poskytovány jako služby ambulantní, terénní nebo pobytové.

2. Služba obsahuje tyto základní činnosti:

a) sociálně terapeutické činnosti,

b) pomoc při uplatňování práv, oprávněných zájmů a při obstarávání osobních záležitostí.

3. Součástí služby je zajištění spolupráce a vzájemné informovanosti mezi intervenčními centry, poskytovateli jiných sociálních služeb, orgány sociálně-právní ochrany dětí, obcemi, útvary Policie České republiky a obecní policie, jakož i ostatními orgány veřejné správy.

Dodavatel nabídne uživatelům zajištění základních činností a úkonů dle uvedených minimálních požadavků.

Předmětem plnění smlouvy je i personální zajištění včetně kvalifikovaného personálu dle zákona č. 108/2006, o sociálních službách, ve znění pozdějších předpisů

Cílová skupina: oběti domácího násilí

Forma poskytování sociální služby: ambulantní, terénní

Závazné ukazatele:

1. Počet intervencí* v jednotlivých letech:

rok 2010	700
rok 2011	700
rok 2012	700
rok 2013	58

2. Sekundární ukazatel:

Tento projekt je spolufinancován Evropským sociálním fondem a státním rozpočtem České republiky



evropský
sociální
fond v ČR



EVROPSKÁ UNIE



OPERAČNÍ PROGRAM
LIDSKÉ ZDROJE
A ZAMĚSTNANOST

PODPORUJEME
VAŠI BUDOUCNOST
www.esfcr.cz

Individuální projekt Pardubického kraje na sociální služby

Zajištění minimálně 50 setkání se zástupci institucí zainteresovaných v oblasti domácího násilí v každém sledovaném roce. Dodavatel realizaci setkání vykáže objednateli prostřednictvím zápisů a prezenčních listin popř. jiné materiály z těchto setkání.

Minimální průměrné využití služby: 80% (v každém roce)

Sankční ustanovení při nenaplnění kapacity

Objednatel sníží celkovou cenu služby za jednotlivé sledované roky uvedenou v čl. IV., odst. 1 smlouvy, pokud nebude služba splňovat závazné ukazatele stanovené v této příloze, a to následujícím způsobem:

Míra naplnění minimální kapacity služby stanovené pro sledovaný rok	procento snížení celkové ceny služby stanovené pro sledovaný rok
79,99 - 70 %	10 %
69,99 - 50 %	20 %
49,99 - 30%	50 %
29,99 - 0 %	70 %

Procento naplnění kapacity služby bude sledováno za roční období. V případě nenaplnění minimálně 80 % kapacity ze stanovených závazných ukazatelů, je dodavatel povinen do 15 dnů ode dne doručení výzvy od objednatele vrátit neoprávněně přijaté prostředky na sociální služby na účet objednatele uvedený ve smlouvě.

Z projektu nelze čerpat finanční prostředky na službu anebo její část, která je poskytována cílové skupině seniorů.

* Intervence – jednání s klientem delší než 30 min



evropský
sociální
fond v ČR



EVROPSKÁ UNIE



OPERAČNÍ PROGRAM
LIDSKÉ ZDROJE
A ZAMĚSTNANOST

PODPORUJEME
VAŠI BUDOUCNOST
www.esfcr.cz

Individuální projekt Pardubického kraje na sociální služby

Harmonogram předkládání monitorovacích zpráv

Harmonogram předkládání Monitorovacích zpráv			
Číslo oblasti podpory	3.1		
Název příjemce	Pardubický kraj		
Název projektu	Individuální projekt Pardubického kraje na sociální služby		
Registrační číslo projektu	CZ.1.04/3.1.00/05.00020		
Pořadové číslo monitorovací zprávy	Sledované období		
	Začátek	Konec	Termín podání MZ
1 – PRŮBĚŽNÁ	01/2010	03/2010	10.4.2010
2– PRŮBĚŽNÁ	04/2010	06/2010	10.7.2010
3– PRŮBĚŽNÁ	07/2010	09/2010	10.10.2010
4– PRŮBĚŽNÁ	10/2010	12/2010	10.1.2011
5– PRŮBĚŽNÁ	01/2011	03/2011	10.4.2011
6– PRŮBĚŽNÁ	04/2011	06/2011	10.7.2011
7– PRŮBĚŽNÁ	07/2011	09/2011	10.10.2011
8– PRŮBĚŽNÁ	10/2011	12/2011	10.1.2012
9– PRŮBĚŽNÁ	01/2012	03/2012	10.4.2012
10– PRŮBĚŽNÁ	04/2012	06/2012	10.7.2012
11– PRŮBĚŽNÁ	07/2012	09/2012	10.10.2012
12 - ZÁVĚREČNÁ	10/2012	01/2013	20.2.2013

