



## Krajský úřad PRŮVODNÍ DOKUMENT SMLOUVY

Doklad o předběžném schválení závazku - nároku

Typ smlouvy	Smlouva dodavatelská		
PID	KUPAX007XWCG	Číslo případu	OSV/10/20005
Číslo dokladu	2010/20005	Cena celkem	1 242 114,00
Popis	Smlouva o poskytování sociálních služeb - Charita ÚO		

Dodavatel

IČO	44468920	RČ	
Název	Oblastní charita Ústí nad Orlicí		

	Jméno, funkce	Dne	Podpis
Zpracoval	Zahálková Helena Ing. referent oddělení ekonomického OSV	30 - 12 - 2009	
Vedoucí odboru (příkazce operace)	Danuše Fomiczewová Mgr. vedoucí odboru sociálních věcí	30 - 12 - 2009	
Správce rozpočtu		30 - 12 - 2009	
Určený člen RPK			
Podléhá usnesení RPK Usn. č.	R/648/09	Podléhá usnesení ZPk Usn. č.	
Záznam o provedené předběžné řídicí kontrole před vznikem nároku - závazku		30 - 12 - 2009	
Individuální* limitovaný* příslib			

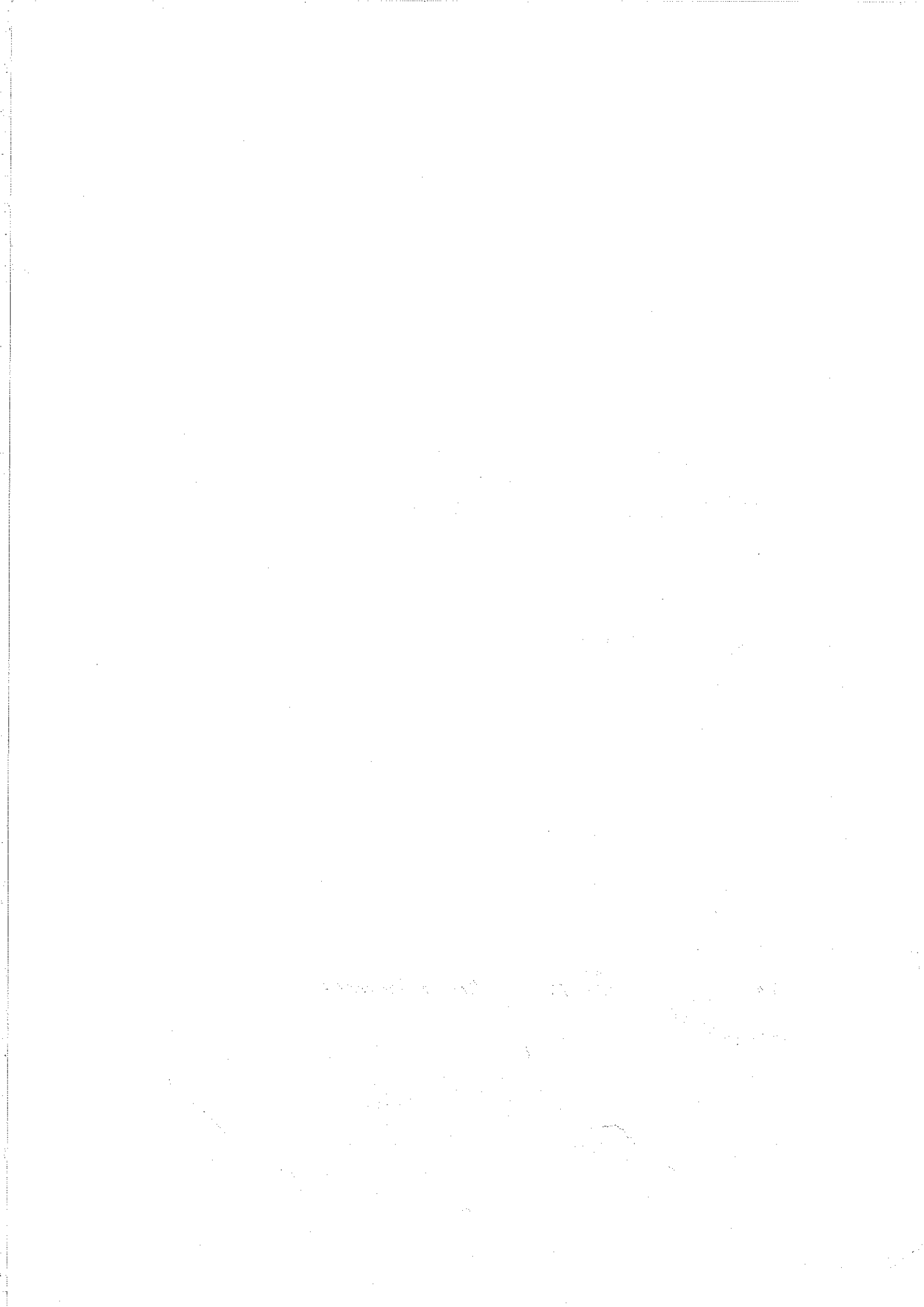
Rozpis částky na roky

Rok	Měna	Cena	Cena v Kč
2010	CZK	383 811,00	383 811,00
2011	CZK	404 337,00	404 337,00
2012	CZK	404 837,00	404 837,00
2013	CZK	49 129,00	49 129,00

Položky smlouvy

Rok	BÚ	OdPa	Pol	ZJ	UZ	ORJ	ORG	
Celkem	0099	1349	1969	1500	4043100017			0,00

\* nehodící se škrtněte





OPERAČNÍ PROGRAM  
LIDSKÉ ZDROJE  
A ZAMĚSTNANOST

PODPORUJEME  
VAŠI BUDOUCNOST  
www.esfcr.cz

Individuální projekt Pardubického kraje na sociální služby

## Smlouva o poskytování sociálních služeb č. OSV/10/20005

uzavřená ve smyslu ust. § 262 podle ust. § 269 odst.2 a násl. č. 513/1991 Sb. , obchodního zákoníku,  
ve znění pozdějších předpisů

### I. Smluvní strany

**Objednatel:** Pardubický kraj  
adresa: Komenského náměstí 125, 532 11 Pardubice  
tel/fax: 466 026 113, 466 611 220  
IČ: 70892822  
DIČ: CZ70892822  
bankovní spojení: ČSOB, a.s. Pardubice  
číslo účtu: 226383024/0300  
jednající: **Mgr. Radko Martínek, hejtman Pardubického kraje**  
(dále jen „objednatel“) na straně jedné

**Poskytovatel:** Oblastní charita Ústí nad Orlicí  
adresa: Na Kopečku 356, 561 51 Letohrad  
tel/fax: 465621281/465620248  
IČ: 44468920  
DIČ: CZ44468920  
bankovní spojení: Komerční banka, a.s.  
číslo účtu: 860606820257/0100  
jednající: **Bc. Štefan Čanda, ředitel Oblastní charity Ústí nad Orlicí**  
kontaktní osoba: Bc. Štefan Čanda  
(dále jen „poskytovatel“) na straně druhé

### I.

#### Předmět smlouvy

1. Poskytovatel se touto smlouvou zavazuje pro objednatele v rámci projektu „Individuální projekt Pardubického kraje na sociální služby“ za dále sjednaných podmínek zajistit poskytování sociální služby. Popis sociální služby včetně jejího rozsahu, rozpočtu a dalších parametrů sociální služby tvoří přílohu č. 1 a je nedílnou součástí této smlouvy. Při poskytování sociální služby je poskytovatel povinen dodržovat povinnosti vyplývající z obecně závazných právních předpisů České republiky (zákon č. 108/2006 Sb., o sociálních službách, ve znění pozdějších předpisů, a vyhláška č. 505/2006 Sb., kterou se provádějí některá ustanovení zákona o sociálních službách, ve znění pozdějších předpisů), včetně přímo závazných norem vydaných orgány Evropského společenství, a dále povinnostmi vyplývajícími z Operačního programu Lidské zdroje a zaměstnanost.

2. Předmětem této smlouvy je poskytování sociální služby nízkoprahového zařízení pro děti a mládež podle ustanovení § 62 Zákona č. 108/2006 Sb., o sociálních službách, ve znění pozdějších předpisů a vyhlášky č. 505/2006 Sb., ve znění pozdějších předpisů. Místo poskytování služby Letohrad, Taušlova 714 pro cílovou skupinu děti a mládež od 15 do 26 let.

Sociální služba je poskytována v souladu s projektem „Individuální projekt Pardubického kraje na sociální služby“, reg. č. CZ.1.04/3.1.00/05.00020“ (dále jen IP Pk), financovaného dotací poskytnutou na základě rozhodnutí č. OPLZZ-ZS22-13/2009 v rámci Operačního programu Lidské zdroje a zaměstnanost (dále OP LZZ) Pardubickému kraji.



evropský  
sociální  
fond v ČR



EVROPSKÁ UNIE



OPERAČNÍ PROGRAM  
LIDSKÉ ZDROJE  
A ZAMĚSTNANOST

PODPORUJEME  
VAŠI BUDOUCNOST  
www.esfcr.cz

Individuální projekt Pardubického kraje na sociální služby

3. Účelem smlouvy je zajištění předmětné služby v takovém rozsahu a kvalitě, aby byla zaručena odpovídající úroveň a dostupnost pro osoby sociálně vyloučené nebo ohrožené sociálním vyloučením a aby docházelo k naplňování cílů této služby, tj. zejména napomoci cílové skupině zapojit se do ekonomického, sociálního a kulturního života společnosti a uplatnit se na trhu práce.

## II.

### Prohlášení smluvních stran

1. Poskytovatel prohlašuje, že ke dni podpisu smlouvy splňuje všechny podmínky stanovené platnými právními předpisy ČR pro to, aby mohl řádně poskytovat sociální služby podle této smlouvy, zejména že disponuje dostatečným technickým a personálním vybavením pro poskytování sociálních služeb. Poskytovatel rovněž prohlašuje, že mu nejsou známy žádné překážky, pro které by nemohl poskytovat sociální služby, nebo pro které by nemohl být účastníkem IP Pk.
2. Jestliže při plnění této smlouvy vzniknou poskytovateli práva k duševnímu vlastnictví související s poskytovaným předmětem plnění, vzniká objednateli a poskytovateli dotace (MPSV ČR) neomezená bezplatná licence k užití těchto práv včetně možnosti zcela nebo zčásti poskytnout třetí osobě oprávnění tvořící součást licence.
3. Poskytovatel souhlasí s využíváním svých údajů v informačních systémech pro účely administrace prostředků z rozpočtu EU.
4. Poskytovatel se zavazuje k jednání o uzavření dodatku ke smlouvě v případě změny podmínek realizace IP Pk reg. č. CZ.1.04/3.1.00/05.00020 vyplývajících se změny rozhodnutí č. OPLZZ-ZS22-13/2009 vydaného MPSV ČR o poskytnutí dotace objednateli.
5. Poskytovatel souhlasí se svým začleněním na veřejně přístupný seznam příjemců podpory OP LZZ, na kterém budou zveřejněny údaje v rozsahu stanoveném Manuálem pro publicitu OP LZZ.

## III.

### Doba a místo plnění

1. Poskytovatel bude poskytovat sociální služby uvedené v předmětu smlouvy po dobu od 1. ledna 2010 do 31. ledna 2013
2. Místem poskytování sociální služby je Letohrad, Taušiova 714, PSČ 561 51

## IV.

### Cena služby a platební podmínky

1. Celková cena za poskytování služby nízkoprahové zařízení pro děti a mládež je stanovena jako maximální do výše **1 242 114,- Kč** (slovy Jedenmiliondvěstěčtyřicetdvatisícejednostočtrnáctkorunčeských) včetně DPH na celé období uzavřené smlouvy. V jednotlivých letech poskytování sociální služby lze poskytnout úhradu do maximální výše:

V roce 2010	383 811,- Kč vč. DPH
V roce 2011	404 337,- Kč vč. DPH
V roce 2012	404 837,- Kč vč. DPH
V roce 2013	49 129,- Kč vč. DPH
2. Cena je stanovena na základě zadávací dokumentace a je stanovena jako nejvýše přípustná a nepřekročitelná. Poskytovateli vzniká nárok na úhradu ceny do výše skutečně vynaložených, odůvodněných a řádně prokázaných způsobilých výdajů.
3. Platba za poskytování služeb bude prováděna objednatelům zálohově. První zálohu ve výši 10 % z celkové maximální ceny uhradí objednatel poskytovateli do 30 dnů od

Individuální projekt Pardubického kraje na sociální služby

podpisu této smlouvy. První zálohu je poskytovatel povinen vyúčtovat do 10. 4. 2010. Další platby budou probíhat na základě předložených zálohových faktur vždy na období tří kalendářních měsíců dle harmonogramu monitorovacích zpráv uvedeného v příloze č. 3 smlouvy. Nejvýše přípustná výše zálohové faktury činí 10 % z celkové maximální ceny služby. Poskytovatel předloží objednateli ve lhůtě 10 kalendářních dnů od skončení zálohového období vyúčtování – celkovou fakturu skutečně vynaložených, odůvodněných a řádně prokázaných způsobilých výdajů za poskytování sociální služby v předchozím zálohovém období. Součástí celkové faktury bude soupiska účetních dokladů, které prokazují realizaci této služby. Součet výdajů v soupisce bude souhlasit s částkou uvedenou na celkové faktuře. V případě, že poskytovatel obdržel na záloze více finančních prostředků, než následně vyúčtoval za zálohovací období, bude vzniklý rozdíl vyrovnán objednatelem formou snížení výše nejbližší zálohové platby o příslušnou částku. Přílohou celkové faktury bude schválená monitorovací zpráva o realizaci služby v předchozím zálohovém období, plnění plánovaného rozpočtu, údaje o skutečné kapacitě služby (příloha č. 1 a 2 k této smlouvě). Zároveň poskytovatel předloží objednateli zálohovou fakturu na následující tříměsíční období.

4. Závěrečná faktura bude poskytovateli proplacena až po předložení závěrečné monitorovací zprávy o realizaci služby a po jejím schválení objednatelem. Poskytovatel je povinen předložit závěrečnou monitorovací zprávu do 20 kalendářních dnů po ukončení celkového období, ve kterém poskytoval sociální službu nebo při zániku smlouvy dle čl. IX. Součástí závěrečné monitorovací zprávy bude i závěrečná faktura. Na základě této faktury bude vyúčtována poslední záloha vyplacená od zahájení realizace projektu. Pokud poskytovatel nevyčerpal přidělené finanční prostředky v celé výši, je povinen rozdílную částku uhradit na účet objednatele uvedený ve smlouvě, a to do 30 kalendářních dnů od schválení závěrečné monitorovací zprávy objednatelem.
5. Doba splatnosti zálohových i zúčtovacích faktur činí 30 dnů od dne jejich doručení objednateli. Smluvní strany se dohodly, že dnem zaplacení je den odepsání finančních prostředků z účtu objednatele.
6. Faktura musí kromě zákonem stanovených náležitostí pro daňový doklad obsahovat tyto náležitosti:
  - a) předmět smlouvy včetně specifikace + text „v rámci Individuálního projektu Pardubického kraje na sociální služby reg. číslo CZ.1.04/3.1.00/05.00020“
  - b) číslo smlouvy o zajištění poskytování sociálních služeb,
  - c) přílohy k faktuře – průběžná (závěrečná) monitorovací zpráva, údaje o naplňování kapacity sociální služby dle přílohy č. 2 smlouvy, plnění rozpočtu služby (příloha č. 1 smlouvy), personální zajištění sociální služby (změny), soupiska účetních dokladů.
7. Poskytovatel je povinen zajistit, aby na zajištění předmětu smlouvy vymezeném v čl. I. této smlouvy nedocházelo k duplicitnímu čerpání finančních prostředků z jiných zdrojů se stejným účelem. V případě, že se tak stane, je objednatel oprávněn poskytovateli pozastavit platby nebo požadovat vrácení již uhrazených finančních prostředků.
8. V případě nedodržení stanovených podmínek, zániku smlouvy podle čl. IX. nebo odstoupení poskytovatele od realizace služby v průběhu období, dále jen „rozhodná událost“, na které již byly finanční prostředky poskytnuty, je poskytovatel povinen tyto finanční prostředky do 30 kalendářních dnů od rozhodné události vrátit na účet objednatele uvedený ve smlouvě. V případě, že poskytovatel finanční prostředky nevrátí ve stanovené lhůtě, je objednatel oprávněn vymáhat po poskytovateli vrácení těchto finančních prostředků v souladu s platnými právními předpisy.



evropský  
sociální  
fond v ČR



EVROPSKÁ UNIE



OPERAČNÍ PROGRAM  
LIDSKÉ ZDROJE  
A ZAMĚSTNANOST

PODPORUJEME  
VAŠI BUDOUCNOST  
[www.esfcr.cz](http://www.esfcr.cz)

Individuální projekt Pardubického kraje na sociální služby

## Čl. V.

### Průběžné monitorovací zprávy a závěrečná monitorovací zpráva

1. Poskytovatel je povinen v průběhu poskytování sociální služby podle této smlouvy vypracovat a předložit objednateli průběžné monitorovací zprávy, které obsahují popis realizace předmětu plnění podle čl. I. této smlouvy za zúčtovací období uplynulých tří měsíců, a to vždy do 10. kalendářního dne následujícího měsíce po uplynulém tříměsíčním období, pro které je zpráva zpracována. Tyto zprávy budou předkládány spolu se zúčtovací fakturou. Poskytovatel je povinen se řídit platnými Pokyny pro zpracování průběžné a závěrečné monitorovací zprávy stanovenými objednatelem, které budou uveřejněny na webových stránkách [www.sluzby-pardubickykraj.cz](http://www.sluzby-pardubickykraj.cz) společně se vzorem monitorovací zprávy.
2. Poskytovatel je povinen po ukončení plnění z této smlouvy vypracovat a předložit závěrečnou monitorovací zprávu, která bude obsahovat popis realizace předmětu plnění podle čl. I. této smlouvy za celé období poskytování sociální služby, včetně zhodnocení provedené realizace, s doplněním případných návrhů na zlepšení v oblasti poskytované sociální služby. Zpráva bude předložena v písemné podobě, a to do 20 kalendářních dnů od ukončení smlouvy.
3. V případě, že objednatel zjistí, že průběžná anebo závěrečná monitorovací zpráva je neúplná nebo obsahuje formální nedostatky, je poskytovatel povinen monitorovací zprávu doplnit nebo opravit v objednatel stanoveném termínu. Termín pro odstranění nedostatků nesmí být stanoven kratší než 5 kalendářních dnů. Poskytovatel bude vyzván k nápravě elektronicky. Poskytovatel je povinen vady a nedostatky odstranit do stanovené lhůty.

## VI.

### Práva a povinnosti smluvních stran

1. Objednatel je povinen poskytnout poskytovateli včas veškeré podklady, které požaduje, aby poskytovatel používal při zajištění předmětu smlouvy.
2. Objednatel je povinen bezodkladně informovat poskytovatele o všech změnách a jiných okolnostech, které se dotýkají plnění závazků vyplývajících z této smlouvy.
3. Objednatel je povinen poskytovat poskytovateli po celou dobu platnosti smlouvy odbornou podporu nezbytnou pro realizaci předmětu plnění.
4. Objednatel si vyhrazuje právo kontrolovat řádné plnění smlouvy v místě realizace předmětu plnění. Zástupci objednatele nebo třetích osob objednatel zmocněných nebo pověřených jsou oprávněni vstupovat na místo realizace předmětu plnění, provádět monitorovací návštěvy a pravidelné či namátkové kontroly realizace služby a vyžadovat nápravu při kontrole zjištěných nedostatků.
5. Objednatel je oprávněn provádět u poskytovatele v souvislosti s plněním této smlouvy veřejnoprávní kontrolu v souladu se zákonem č. 320/2001 Sb. o finanční kontrole, ve znění pozdějších předpisů.
6. Poskytovatel je povinen realizovat činnosti specifikované v čl. I. této smlouvy v rámci projektu IP Pk v souladu s touto smlouvou, Metodikou způsobilých výdajů OP LZZ a Metodikou financování.
7. Poskytovatel je povinen využívat prostředky, které obdrží od objednatele na realizaci předmětu smlouvy, pouze na úhradu způsobilých nákladů a v souladu s účelem této smlouvy. Vymezení způsobilých výdajů stanoví platná verze Metodiky způsobilých výdajů OP LZZ.
8. Poskytovatel je povinen vést účetnictví v souladu se zákonem č. 563/1991 Sb., o účetnictví, ve znění pozdějších předpisů, případně nemá-li tuto povinnost je povinen



evropský  
sociální  
fond v ČR



EVROPSKÁ UNIE



OPERAČNÍ PROGRAM  
LIDSKÉ ZDROJE  
A ZAMĚSTNANOST

PODPORUJEME  
VAŠI BUDOUCNOST  
[www.esfcr.cz](http://www.esfcr.cz)

#### Individuální projekt Pardubického kraje na sociální služby

vést daňovou evidenci podle zákona č. 586/1992 Sb., o dani z příjmu, ve znění pozdějších předpisů. Poskytovatel je též povinen dbát, aby příslušné účetní doklady byly správné, úplné, průkazné a splňovaly zákonem č. 235/2004 Sb., ve znění pozdějších předpisů, předepsané náležitosti.

9. Poskytovatel je povinen vést oddělenou analytickou účetní evidenci všech účetních případů vztahujících se k předmětu této smlouvy v souvislosti s realizací IP Pk a poskytovat z ní údaje všem osobám oprávněným k provádění kontroly. Těmito oprávněnými osobami jsou Krajský úřad Pardubického kraje, Ministerstvo práce a sociální věci ČR, Řídicí orgán, územní finanční orgány, Ministerstvo financí ČR, Nejvyšší kontrolní úřad, Evropská komise a Evropský účetní dvůr, případně další orgány oprávněné k výkonu kontroly, a třetím osobám, které tyto orgány ke kontrole pověří nebo zmocní.
10. Poskytovatel je povinen v návaznosti na Čl. VI., odst. 9 informovat objednatele o provedené kontrole a o opatřeních k nápravě, a to bez zbytečného odkladu. Poskytovatel je povinen o splnění nápravných opatření informovat toho, kdo tato opatření uložil, a objednatele.
11. Poskytovatel je povinen poskytnout objednateli písemně na jeho žádost jakékoliv doplňující informace související s realizací projektu, a to ve lhůtě stanovené objednatelem.
12. Poskytovatel je povinen bez zbytečného odkladu oznámit objednateli veškeré skutečnosti, které mohou mít vliv na povahu nebo podmínky realizace předmětu plnění. Toto oznámení nezabývá poskytovatele povinností splnit podmínky dle této smlouvy.
13. Poskytovatel je povinen dodržovat termíny a náležitosti pro zpracování a předkládání monitorovacích zpráv stanovené objednatelem.
14. Poskytovatel je povinen uchovávat veškeré doklady související s realizací předmětu smlouvy po dobu 10 let od skončení finančního plnění z této smlouvy, přičemž tato lhůta začíná běžet 1. ledna následujícího kalendářního roku po ukončení smlouvy.

#### VII.

##### Publicita

1. Objednatel má celkovou odpovědnost za realizaci publicity a propagaci dosahovaných výsledků v rámci IP Pk. Cílem je informovat odbornou a laickou veřejnost o podpoře sociálních služeb z ESF.
2. Povinnosti poskytovatele v oblasti publicity :
  - a) V případě vydávání propagačních materiálů, propagace sociálních služeb v médiích a odborných periodikách se budou materiály označovat v souladu s Manuálem pro publicitu OP LZZ 2007 - 2013. Informace k publicitě jsou na webu [www.esfcr.cz](http://www.esfcr.cz).
  - b) v případě pořádání akcí souvisejících s realizací předmětu veřejné zakázky zajistí, aby vše bylo označeno logem ESF, OP LZZ a vlajkou EU a dalšími symboly v souladu s Metodikou ESF/OP LZZ - příručka pro příjemce a manuál pro publicitu.

#### VIII.

##### Sankční ustanovení

1. Objednatel sníží celkovou cenu za poskytování sociální služby uvedenou čl. IV., odst. 1 této smlouvy, pokud nebude služba splňovat minimální kapacitu stanovenou v příloze č. 2 smlouvy, a to způsobem uvedeným v příloze č. 2 této smlouvy.



evropský  
sociální  
fond v ČR



EVROPSKÁ UNIE



OPERAČNÍ PROGRAM  
LIDSKÉ ZDROJE  
A ZAMĚSTNANOST

PODPORUJEME  
VAŠI BUDOUCNOST  
www.esfcr.cz

Individuální projekt Pardubického kraje na sociální služby

2. V případě nedodržení termínu stanoveného pro doručení faktury je objednatel oprávněn uložit poskytovateli smluvní pokutu ve výši 1 000,- Kč za každý i započatý kalendářní den prodlení.
3. V případě nedodržení termínu stanoveného pro doručení závěrečné monitorovací zprávy je objednatel oprávněn uložit poskytovateli smluvní pokutu ve výši 5 000,- Kč za každý i započatý kalendářní den prodlení.
4. Smluvní pokuta je splatná do patnácti kalendářních dnů ode dne doručení vyrozumění o jejím uložení poskytovateli.
5. V případě nedodržení stanovených podmínek a povinností poskytovatele vyplývajících z této smlouvy, nebo pokud poskytovatel odstoupí od realizace sociální služby, na kterou byly poskytnuty finanční prostředky, v průběhu roku, je poskytovatel povinen do 30 kalendářních dnů od rozhodné skutečnosti na straně poskytovatele vrátit finanční prostředky na účet objednatele. V případě, že poskytovatel nevrátí poskytnuté finanční prostředky ve stanovené lhůtě, je povinen uhradit zákonné úroky z prodlení a objednatel zahájí další kroky k vymáhání těchto prostředků.

## IX.

### Závěrečná ustanovení

1. Tuto smlouvu lze měnit pouze vzestupně číslovanými písemnými dodatky podepsanými oběma smluvními stranami.
2. Smluvní strany se dohodly, že tento závazkový vztah se řídí zákonem č. 513/1991 Sb., obchodní zákoník, ve znění pozdějších předpisů. Vztahy mezi smluvními stranami, které nejsou touto smlouvou výslovně upraveny, se řídí zákonem č. 513/1991 Sb., Obchodním zákoníkem, ve znění pozdějších předpisů, popř. dalšími obecně závaznými předpisy České republiky.
3. Pro objednatele je stejně jako tato smlouva závazná také Metodika financování, Metodika způsobilých výdajů OP LZZ a Povinné minimum publicity OP LZZ pro období 2007-13 v platném znění.
4. Výpověď a odstoupení od smlouvy se děje ve smyslu příslušných ustanovení z. č. 513/1991 Sb., Obchodního zákoníku, ve znění pozdějších předpisů, přičemž: Smluvní strany se dohodly, že smlouvu lze předčasně ukončit písemnou výpovědí v následujících případech:
  - a) Objednatel je oprávněn vypovědět tuto smlouvu v případě, že poskytovatel přestane poskytovat služby dle této smlouvy. V tomto případě bude smlouva ukončena dnem následujícím po doručení výpovědi poskytovateli.
  - b) Objednatel je dále oprávněn vypovědět tuto smlouvu v případě, že skutečná využitelnost služby bude o více než o 50 % nižší než minimální kapacita služby stanovená v příloze č. 2 této smlouvy. V tomto případě činí výpovědní lhůtě 2 měsíce ode dne doručení výpovědi poskytovateli.
  - c) Objednatel je oprávněn vypovědět tuto smlouvu také v případě, že poskytovatel není schopen zajistit poskytování sociální služby v souladu se zákonem č. 108/2006 Sb., o sociálních službách, ve znění pozdějších předpisů. V tomto případě bude smlouva ukončena dnem následujícím po doručení výpovědi druhé straně.
  - d) Objednatel si vyhrazuje právo vypovědět tuto smlouvu v případě, že Ministerstvo práce a sociálních věcí ČR ukončí poskytování finanční podpory projektu, resp. Pozastaví objednateli platby. V tomto případě bude smlouva ukončena dnem následujícím po doručení výpovědi poskytovateli.
5. Smlouva se vyhotovuje ve třech stejnopisech, každý s platností originálu, z nichž objednatel obdrží dvě vyhotovení.





evropský  
sociální  
fond v ČR



EVROPSKÁ UNIE



OPERAČNÍ PROGRAM  
LIDSKÉ ZDROJE  
A ZAMĚSTNANOST

PODPORUJEME  
VAŠI BUDOUCNOST  
www.esfcr.cz

Individuální projekt Pardubického kraje na sociální služby

6. Smlouva nabývá platnosti a účinnosti dnem podpisu smlouvy oběma smluvními stranami.
7. Právní úkon byl projednán na jednání Rady Pardubického kraje dne 17. 12. 2009 a schválen usnesením č. R/815/09.

V Pardubicích dne 2009  
30 -12- 2009

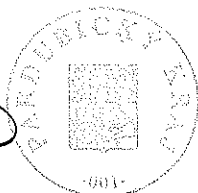
V Pardubicích dne 30.12 2009

Objednatel

náměstek hejtmána  
Pardubického kraje  
pověřený zastupováním

.....  
Ing. Roman Línek

Mgr. Radko Martínek  
hejtman Pardubického kraje



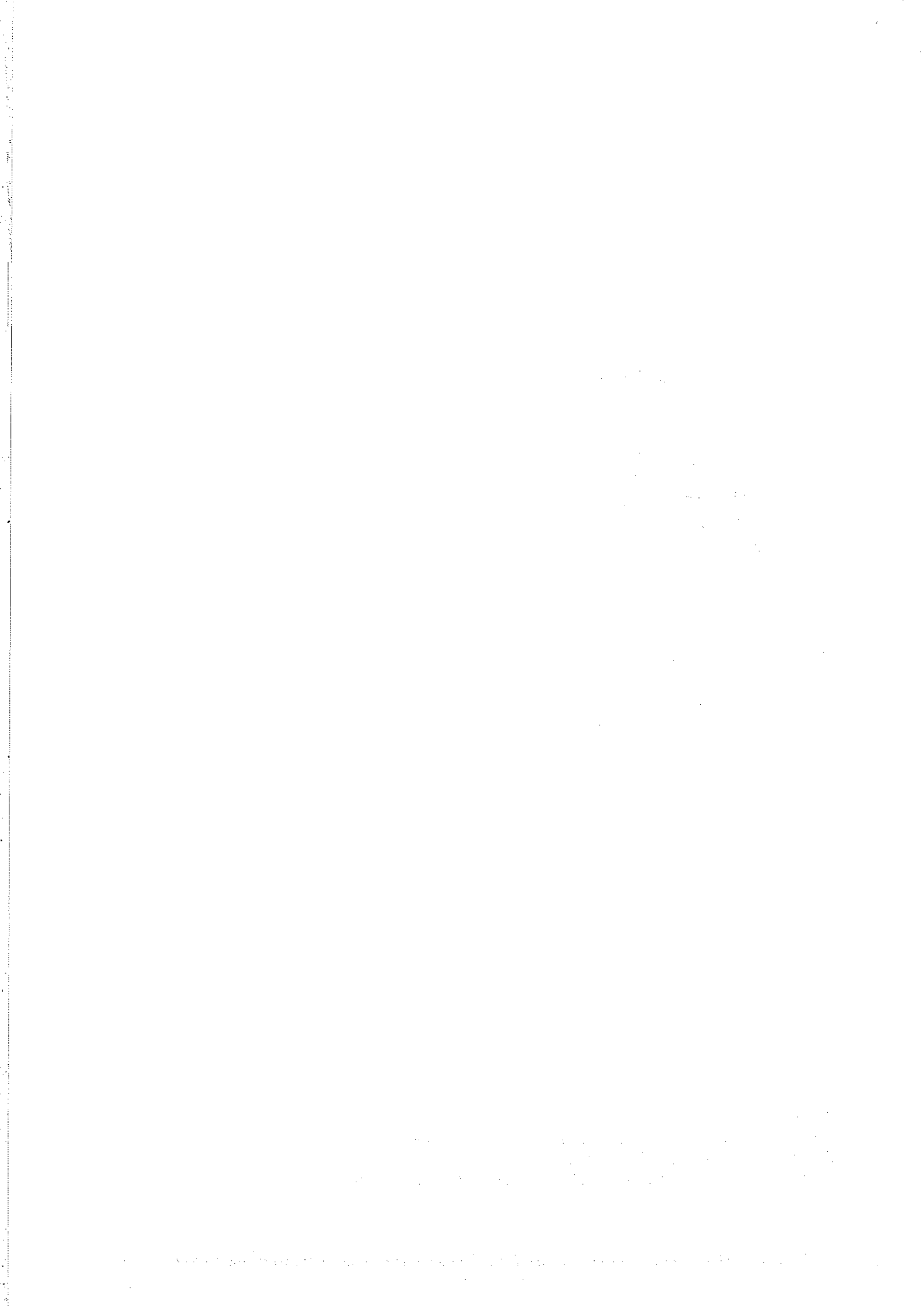
Poskytovatel:



.....  
Bc. Štefan Čanda,  
ředitel Oblastní charity Ústí n.Orlicí

Přílohy:

- Příloha č. 1 – Popis realizace sociální služby vč. rozpočtu
- Příloha č. 2 - Popis sociální služby
- Příloha č. 3 - Harmonogram předkládání monitorovacích zpráv





evropský  
sociální  
fond v ČR



EVROPSKÁ UNIE



Příloha č. 1 Popis realizace sociální služby vč. rozpočtu

OPERAČNÍ PROGRAM  
LIDSKÉ ZDROJE  
A ZAMĚSTNANOST

PODPORUJEME  
VAŠI BUDOUCNOST  
www.esfcr.cz

Individuální projekt Pardubického kraje na sociální služby

## **Popis realizace sociální služby**

### **1. Název poskytovatele/název zařízení sociálních služeb:**

Oblastní charita Ústí nad Orlicí / Nízkoprahové zařízení pro děti a mládež Letohrad

### **2. Adresa zařízení sociálních služeb:**

Taušlova 714, 561 51 Letohrad

### **3. Druh sociální služby dle zákona č. 108/2006 Sb., o sociálních službách:**

nízkoprahová zařízení pro děti a mládež

### **4. Forma sociální služby (vybranou formu označte podtržením):**

- a) ambulantní
- b) terénní
- c) pobytová

### **5. Cílová skupina - okruh osob, pro které je služba určena (jednu vybranou cílovou skupinu označte podtržením):**

- a) osoby se zdravotním postižením
- b) osoby se zrakovým postižením
- c) osoby s duševním onemocněním
- d) děti a mládež od 15 do 26 let
- e) osoby bez přístřeší
- f) osoby vedoucí rizikový způsob života, nebo jsou tímto způsobem života ohroženy
- g) osoby opouštějící zařízení pro výkon ústavní nebo ochranné výchovy a osoby opouštějící výkon trestu odnětí svobody nebo ochranné léčby
- h) oběti domácího násilí
- i) osoby v krizi
- j) rodiny s dětmi

### **6. Popis průběhu sociální služby:**

#### **- Časový rozsah poskytování sociální služby:**

Pondělí	14:00 až 20:00
Úterý	14:00 až 20:00
Čtvrtek	14:00 až 20:00
Pátek	14:00 až 18:00

#### **- Metody práce s uživatelem:**



evropský  
sociální  
fond v ČR



EVROPSKÁ UNIE



Příloha č. 1 Popis realizace sociální služby vč. rozpočtu

OPERAČNÍ PROGRAM  
LIDSKÉ ZDROJE  
A ZAMĚSTNANOST

PODPORUJEME  
VAŠI BUDOUCNOST  
www.esfcr.cz

Individuální projekt Pardubického kraje na sociální služby

#### Poskytované služby:

- volný vstup a pobyt (vychází z principu nízkoprahovosti)
- volnočasové aktivity (jako prostředek k navázání kontaktu)
- sociální služby (kontakt, situační intervence, sociální poradenství, doprovázení, informační servis, jednání s institucí ve prospěch klienta)
- aktivity a činnosti zaměřené na prevenci (besedy, specializované programy...)

Dětem a mládeži je k dispozici společenská místnost vybavená mimo jiné audiovizuální technikou s možností shlédnutí zajímavých filmů a zahrada. Dále je k dispozici čajovna s nealkobarem.

#### Způsob získávání uživatelů:

Základním prostředkem k oslovení je atraktivní nabídka pro trávení volného času. S informacemi o službě přichází pracovníci centra do místních základních a středních škol a do učiliště. Touto cestou je vytvářen prostor pro přirozené navázání kontaktu s klientem a následné poskytování sociálních služeb. Nabídka všech akcí je také zveřejňována v Letohradském zpravodaji a na plakátech.

#### První kontakt:

Koná se před začátkem využívání služby. V rámci prvního kontaktu je uživatel služeb seznámen:

- s charakterem (bezprahovost atd.) a obsahem služby (o jakou službu se jedná, jaké jsou základní principy fungování, jaké je spektrum nabízených aktivit)
- s provozními náležitostmi služby (především seznámení s časovým rozvrhem služby, představení osob zajišťujících provoz služby, seznámení s místem realizace služby)
- s pravidly služby (právy a povinnostmi)

#### Pravidla služby obsahují:

- práva, která má jako klient při užívání služby zaručena,
- činnosti a chování, které nejsou při užívání služby povoleny,
- sankce, které mohou být uživatelům za porušení pravidel uděleny - postup, jakým budou sankce udělovány
- možnosti, jakým způsobem je možné vznést stížnost, kam či komu se adresuje, kdo ji řeší, jakou formou a do kdy musí být vyřízena. Dále je stanovena možnost odvolání a jeho průběh.

Písemně budou zákonní zástupci vyjadřovat souhlas s účastí dětí na některých celodenních akcích konaných mimo prostory zařízení (výlety a pod). Jinak je dohoda buď ústní nebo písemná - podle toho, co klient preferuje. Dohoda se po dokončení prvokontaktu musí sepsat s každým uživatelem. Dohoda je cíleným plánem rozvoje uživatele.

Ukončení nebo přerušování užívání služby může nastat kdykoliv dle rozhodnutí uživatele - jeho ústním sdělením či běžným přerušením kontaktu z jeho



evropský  
sociální  
fond v ČR



EVROPSKÁ UNIE



Příloha č. 1 Popis realizace sociální služby vč. rozpočtu

OPERAČNÍ PROGRAM  
LIDSKÉ ZDROJE  
A ZAMĚSTNANOST

PODPORUJEME  
VAŠI BUDOUCNOST  
www.esfcr.cz

### Individuální projekt Pardubického kraje na sociální služby

aktivitu. Uživatel může ukončit užívání služby oznámením bez uvedení důvodu.

#### Poskytovatel může ukončit uživateli službu:

- ze závažných organizačních důvodů;
- při opakovaném vážném porušení dohodnutých podmínek ze strany klienta (užívání nebo distribuce nelegálních návykových, nebezpečných a jiných společensky nepřijatelných látek; použití násilí, diskriminace nebo jinak porušená práva jiného člověka v prostorách zařízení) nebo obecně přijatých zásad slušnosti; musí předcházet zřetelné upozornění a projednávání za účasti uživatele, je-li to možné.

Děti a mládež využívají naše služby dobrovolně, na základě svého vlastního rozhodnutí a v souladu se svými zájmy a potřebami. Nikdo nemůže být nucen využívat tyto služby nedobrovolně. Pokud bude některému uživateli doporučeno využívat naše služby například kurátorem pro mládež, pracovníci našeho zařízení budou vždy respektovat vlastní rozhodnutí klienta ohledně řešení jeho situace.

Uživatelé služeb mají prostor pro realizaci vlastních aktivit a nápadů, které jsou v možnostech našeho zařízení (vlastní tvorba - koncert, představení, beseda na zvolené téma, výběr filmů, dokumentů, hudby...).

- Úhrady za služby:  
Služby nízkoprahového zařízení jsou poskytovány bezplatně.
- Fakultativní služby (v případě, že jsou poskytovány):
- Další doplňující informace

## 7. Popis personálního zajištění sociální služby

Složení pracovního týmu je dáno především charakterem zařízení a nabídkou služeb. Nové pracovníky přijímá ředitel Oblastní charity spolu s vedoucí centra. Součástí přijímacího řízení je vstupní pohovor, ve kterém vedoucí zjišťuje především kvalifikační předpoklady pracovníka (po uchazeči o zaměstnání v NZDM požadujeme vzdělání na VOŠ, VŠ v oblasti sociální práce a pedagogiky), dosavadní praxi, motivaci pro práci s touto cílovou skupinou, představy a očekávání pracovníka. Pracovní smlouvu se zaměstnancem sepisuje ředitel Oblastní charity, kterému zaměstnanec dokládá bezúhonnost. Pracovník je seznámen s vnitřními směrnici organizace a střediska NZDM. Pracovní smlouvu sepisuje ředitel organizace, uchazeč mu dokládá bezúhonnost a podrobí se vstupní lékařské prohlídce.

V zařízení jsou na hlavní pracovní poměr zaměstnáni 2 lidé.

Celý pracovní tým se společně snaží podporovat uživatele při plnění jejich osobních cílů a zajišťovat kvalitní, důstojné a bezpečné prostředí. Jednotlivé povinnosti pracovníků jsou zapsány v jejich pracovní náplni. Pracovníci jsou vázáni mlčenlivostí,



evropský  
sociální  
fond v ČR



EVROPSKÁ UNIE



Příloha č. 1 Popis realizace sociální služby vč. rozpočtu

OPERAČNÍ PROGRAM  
LIDSKÉ ZDROJE  
A ZAMĚSTNANOST

PODPORUJEME  
VAŠI BUDOUCNOST  
www.esfcr.cz

### Individuální projekt Pardubického kraje na sociální služby

kteřá je obsažena v pracovní smlouvě, dále dokládají trestní bezúhonnost. Pro bezpečnost práce a hygienu jsou samostatně vypracovány směrnice.

Snažíme se motivovat jednotlivé pracovníky zařízením hodnocením dosažených výsledků, podporovat komunikaci mezi pracovníky navzájem k vytvoření přátelské atmosféry v celém pracovním týmu. Nabízíme možnosti dalšího vzdělávání a zvyšování kvalifikace, prostřednictvím kterého dochází k lepšímu porozumění při práci s uživateli.

Pracovníci se pravidelně setkávají na poradách týmu, kde se řeší problémy vznikající během práce s uživateli i uvnitř pracovního týmu. Pracovníci si vzájemně předávají své postřehy, které získávají při práci.

Podpora je pracovníkům poskytována také prostřednictvím pravidelné supervize. Koordinátor se pravidelně zúčastňuje porad vedoucích pracovníků OCH Ústí nad Orlicí, kde informuje o práci a plnění definovaných cílů, a kde zároveň předává a získává podněty ke zkvalitnění a rozšíření služeb pro uživatele.

#### Organizační struktura zařízení:

Řediteli Oblastní charity se zodpovídá ekonom a koordinátor projektu. Koordinátor projektu řídí práci dalších zaměstnanců, externích spolupracovníků a dobrovolníků.

#### Složení odborného týmu NZDM Letohrad:

Bc. Štefan Čanda – Ředitel Oblastní charity Ústí nad Orlicí  
Mgr. Noemi Komrsková – Supervizor  
Bc. Milan Štorek – Odborný garant

## 8. Personální zajištění

Uveďte pracovníky, kteří se budou přímo podílet na realizaci poskytované sociální služby. U pracovníků, kteří nejsou zaměstnanci organizace, uveďte před název pozice zkratku „JP“ (jako jiný pracovník).

### 8.1. Sociální pracovníci

Název pozice / jméno	Dosažená kvalifikace / obor	úvazek
Koordinátor projektu / Mgr. Eliška Novotná	VŠ / sociální pedagogika	0,5

### 8.2. Pracovníci v sociálních službách

Název pozice / jméno	Dosažená kvalifikace / kvalifikační kurz	úvazek

### 8.3. Pedagogičtí pracovníci

Název pozice / jméno	Dosažená kvalifikace / kvalifikační kurz	úvazek



evropský  
sociální  
fond v ČR



EVROPSKÁ UNIE



Příloha č. 1 Popis realizace sociální služby vč. rozpočtu

OPERAČNÍ PROGRAM  
LIDSKÉ ZDROJE  
A ZAMĚSTNANOST

PODPORUJEME  
VAŠI BUDOUCNOST  
[www.esfcr.cz](http://www.esfcr.cz)

Individuální projekt Pardubického kraje na sociální služby

Pedagogický pracovník – Iveta Kočová, DiS.	VOŠ / speciální pedagogika	0,4

### 8.3. Ostatní pracovníci – management, provoz

Název pozice / jméno	Dosažená kvalifikace / obor	úvazek
Uklízečka – Majvaldová		30 hodin
Odborný garant – Milan Štorek	VŠ	10 hodin
Ekonom – Bohumila Šťovíčková	USO / účetnictví	0,05
Projektový manažer – Alena Kalousová	SŠ / Gymnázium	0,05

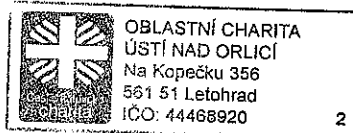
Individuální projekt Pardubického kraje na sociální služby č. CZ.1.04/3.1.00/05.00020						
Příloha č. 1 - Finanční rozvaha poskytované sociální služby						
(struktura dle vyhlášky 504/2002 Sb.)						
Poskytovatel soc. služby		Oblastní charita Ústí nad Orlicí				
Druh soc. služby (dle zákona č. 108/2006 Sb.)		nizkoprahová zařízení pro děti a mládež (§62)				
Nákladová položka		Předpokládané náklady v Kč na rok/období				
		2010	2011	2012	2013	2010-2013
1.	<b>Provozní náklady celkem</b>	<b>90 900</b>	<b>91 350</b>	<b>91 850</b>	<b>23 024</b>	<b>297 124</b>
1.1	<b>Materiálové náklady celkem</b>	<b>8 650</b>	<b>8 150</b>	<b>10 650</b>	<b>685</b>	<b>28 135</b>
z toho:	- potraviny					0
	- kancelářské potřeby	400	400	400	35	1 235
	- vybavení (DDHM)	500		2 500		3 000
	- pohonné hmoty	250	250	250	25	775
	- ostatní materiálové náklady	7 500	7 500	7 500	625	23 125
1.2	<b>Nemateriálové náklady celkem</b>	<b>74 500</b>	<b>62 450</b>	<b>60 450</b>	<b>20 614</b>	<b>218 014</b>
1.2.1	<b>Energie</b>	<b>30 100</b>	<b>24 900</b>	<b>22 650</b>	<b>4 560</b>	<b>82 210</b>
z toho:	- elektřina	29 500	24 250	22 000	4 500	80 250
	- plyn	400	400	400	35	1 235
	- vodné, stočné	200	250	250	25	725
	- jiné (upřesněte)					0
1.2.2	<b>Opravy a udržování</b>	<b>20 100</b>	<b>20 100</b>	<b>20 100</b>	<b>15 025</b>	<b>75 325</b>
z toho:	- opravy a udržování budov	20 000	20 000	20 000	15 000	75 000
	- opravy a udržování aut	100	100	100	25	325
	- ostatní					0
1.2.3	<b>Cestovné</b>	<b>1 500</b>	<b>1 250</b>	<b>1 250</b>	<b>100</b>	<b>4 100</b>
z toho:	- cestovné zaměstnanců	1 500	1 250	1 250	100	4 100
	- cestovné klientů					0
pozn.: DDHM - drobný dlouhodobý hmotný majetek do Kč 40 000						0
1.2.4	<b>Ostatní služby</b>	<b>22 800</b>	<b>16 200</b>	<b>16 450</b>	<b>929</b>	<b>56 379</b>
z toho:	- telefony	2 500	2 500	2 500	150	7 650
	- poštovné	250	200	200	25	675
	- internet	2 000	2 000	2 000	150	6 150
	- nájemné	11 750				11 750
	- právní a ekonomické služby	1 250	1 250	1 250	104	3 854
	- školení a vzdělávání	50	250	500		800
	- pořízení DDNM do Kč 60 tis.					0
	- jiné ostatní služby	5 000	10 000	10 000	500	25 500
1.3	<b>Jiné provozní náklady - konkretizujte</b>	<b>7 750</b>	<b>20 750</b>	<b>20 750</b>	<b>1 725</b>	<b>50 975</b>
z toho:	- daně a poplatky	250	250	250	25	775
	- pojištění budov	500	500	500	50	1 550
	- odpisy	7 000	20 000	20 000	1 650	48 650
2.	<b>Osobní náklady celkem</b>	<b>292 911</b>	<b>312 987</b>	<b>312 987</b>	<b>26 105</b>	<b>944 990</b>
2.1	<b>Mzdové náklady</b>	<b>214 010</b>	<b>229 744</b>	<b>229 744</b>	<b>19 150</b>	<b>692 648</b>
z toho:	- hrubé mzdy	208 710	224 244	224 244	18 750	675 948
	- OON na DPČ					0
	- OON na DPP	5 300	5 500	5 500	400	16 700
	- ostatní mzdové náklady					0
2.2	<b>Odvody na sociální a zdravotní pojištění</b>	<b>71 901</b>	<b>76 243</b>	<b>76 243</b>	<b>6 375</b>	<b>230 762</b>
2.3	<b>Ostatní sociální náklady</b>	<b>7 000</b>	<b>7 000</b>	<b>7 000</b>	<b>580</b>	<b>21 580</b>
<b>Celkové náklady na realizaci služby</b>		<b>383 811</b>	<b>404 337</b>	<b>404 837</b>	<b>49 129</b>	<b>1 242 114</b>
<b>Uhrady uživatelů služby</b>						<b>0</b>



Příloha č. 1 - Finanční rozvaha poskytované sociální služby (struktura dle vyhlášky 504/2002 Sb.)					
Poskytovatel soc. služby	Oblastní charita Ústí nad Orlicí				
Druh soc. služby (dle zákona č. 108/2006 Sb.)	nízkoprahová zařízení pro děti a mládež (§62)				
Nákladová položka	Předpokládané náklady v Kč na rok/období				
	2010	2011	2012	2013	2010-2013
Celkové skutečné náklady na realizaci služby (rozdíl celkových nákladů a úhrad uživatelů)	383 811	404 337	404 837	49 129	1 242 114

V Letohradě dne 30.12.2009

Podpis statutárního zástupce

2



evropský  
sociální  
fond v ČR



EVROPSKÁ UNIE



OPERAČNÍ PROGRAM  
LIDSKÉ ZDROJE  
A ZAMĚSTNANOST

PODPORUJEME  
VAŠI BUDOUCNOST  
www.esfcr.cz

Individuální projekt Pardubického kraje na sociální služby

### **Popis sociální služby nízkoprahová zařízení pro děti a mládež**

Objednatel požaduje zajištění sociální služby nízkoprahové zařízení pro děti a mládež dle § 62 zákona v souladu s dalšími ustanoveními zákona č. 108/2006 Sb., o sociálních službách ve znění pozdějších předpisů a dále v souladu s vyhláškou č. 505/2006 Sb., kterou se provádějí některá ustanovení zákona o sociálních službách ve znění pozdějších předpisů. Rozsah základních činností a úkonů bude zajišťován v souladu s platnou legislativou, tzn. že v případě změny relevantních právních předpisů bude odpovídajícím způsobem změněna i realizace sociální služby.

#### **Základní vymezení sociální služby:**

1. Nízkoprahová zařízení pro děti a mládež poskytují ambulantní, popřípadě terénní služby dětem ve věku od 15 do 26 let ohroženým společensky nežádoucími jevy. Cílem služby je zlepšit kvalitu jejich života předcházením nebo snížením sociálních a zdravotních rizik souvisejících se způsobem jejich života, umožnit jim lépe se orientovat v jejich sociálním prostředí a vytvářet podmínky k řešení jejich nepříznivé sociální situace. Služba může být poskytována osobám anonymně.

Služba obsahuje tyto základní činnosti:

- a) výchovné, vzdělávací a aktivizační činnosti,
- b) zprostředkování kontaktu se společenským prostředím,
- c) sociálně terapeutické činnosti,
- d) pomoc při uplatňování práv, oprávněných zájmů a při obstarávání osobních záležitostí.

Poskytovatel nabídne uživatelům zajištění základních činností a úkonů dle uvedených minimálních požadavků.

Předmětem plnění smlouvy je i personální zajištění včetně kvalifikovaného personálu dle zákona č. 108/2006, o sociálních službách, ve znění pozdějších předpisů.

**Cílová skupina:** děti a mládež ve věku 15 – 26 let

**Forma poskytování sociální služby:** ambulantní

#### **Závazné ukazatele:**

##### **Počet kontaktů<sup>1</sup> v jednotlivých letech:**

rok 2010	1000
rok 2011	1000
rok 2012	1000
rok 2013	85

<sup>1</sup> Kontakt – jednání s uživatelem delší než 10 min



evropský  
sociální  
fond v ČR



EVROPSKÁ UNIE



OPERAČNÍ PROGRAM  
LIDSKÉ ZDROJE  
A ZAMĚSTNANOST

PODPORUJEME  
VAŠI BUDOUCNOST  
www.esfcr.cz

Individuální projekt Pardubického kraje na sociální služby

**Minimální průměrné využití služby:** 80% (v každém roce)

#### **Sankční ustanovení při nenaplnění kapacity**

Objednatel sníží celkovou cenu služby za jednotlivé sledované roky uvedenou v čl. IV., odst. 1 smlouvy, pokud nebude služba splňovat závazné ukazatele stanovené v této příloze, a to následujícím způsobem:

Míra naplnění minimální kapacity služby stanovené pro sledovaný rok	procento snížení celkové ceny služby stanovené pro sledovaný rok
79,99 - 70 %	10 %
69,99 - 50 %	20 %
49,99 - 30%	50 %
29,99 - 0 %	70 %

Procento naplnění kapacity služby bude sledováno za roční období. V případě nenaplnění minimálně 80 % kapacity ze stanovených závazných ukazatelů, je poskytovatel povinen do 15 dnů ode dne doručení výzvy od objednatele vrátit neoprávněně přijaté prostředky na sociální služby na účet objednatele uvedený ve smlouvě.

Z projektu nelze čerpat finanční prostředky na službu anebo její část, která je poskytována cílové skupině senioři a dětem do 15 let.



evropský  
sociální  
fond v ČR



EVROPSKÁ UNIE



OPERAČNÍ PROGRAM  
LIDSKÉ ZDROJE  
A ZAMĚSTNANOST

PODPORUJEME  
VAŠI BUDOUCNOST  
www.esfcr.cz

Individuální projekt Pardubického kraje na sociální služby

### Harmonogram předkládání monitorovacích zpráv

<b>Harmonogram předkládání Monitorovacích zpráv</b>			
<b>Číslo oblasti podpory</b>	3.1		
<b>Název příjemce</b>	Pardubický kraj		
<b>Název projektu</b>	Individuální projekt Pardubického kraje na sociální služby		
<b>Registrační číslo projektu</b>	CZ.1.04/3.1.00/05.00020		
Pořadové číslo monitorovací zprávy	Sledované období		
	Začátek	Konec	Termín podání MZ
1 – PRŮBĚŽNÁ	01/2010	03/2010	10.4.2010
2– PRŮBĚŽNÁ	04/2010	06/2010	10.7.2010
3– PRŮBĚŽNÁ	07/2010	09/2010	10.10.2010
4– PRŮBĚŽNÁ	10/2010	12/2010	10.1.2011
5– PRŮBĚŽNÁ	01/2011	03/2011	10.4.2011
6– PRŮBĚŽNÁ	04/2011	06/2011	10.7.2011
7– PRŮBĚŽNÁ	07/2011	09/2011	10.10.2011
8– PRŮBĚŽNÁ	10/2011	12/2011	10.1.2012
9– PRŮBĚŽNÁ	01/2012	03/2012	10.4.2012
10– PRŮBĚŽNÁ	04/2012	06/2012	10.7.2012
11– PRŮBĚŽNÁ	07/2012	09/2012	10.10.2012
12 - ZÁVĚREČNÁ	10/2012	01/2013	20.2.2013