



## Pardubický kraj

Komenského náměstí 125, Pardubice 532 11

čj. KrÚ 3170/2023

### VÝZVA

k podání nabídek

dle ust. § 53 z. č. 134/2016 Sb., o zadávání veřejných zakázek (dále jen „ZZVZ“)

Zadavatel - Pardubický kraj tímto vyzývá k podání nabídky na podlimitní veřejnou zakázku

### „Speciální MŠ, ZŠ a praktická škola Pardubice – dodávka nábytku II.“

#### 1. Identifikační údaje zadavatele

Název: Pardubický kraj  
Právní forma: Veřejnoprávní korporace  
Sídlo: Komenského náměstí 125, 532 11 Pardubice  
IČ: 708 92 822  
DIČ: CZ70892822  
Zastoupen: JUDr. Martinem Netolickým, Ph.D., hejtmanem Pardubického kraje  
Kontaktní osoba: Mgr. Pavel Menšl, oddělení veřejných zakázek  
Tel: +420 466 026 282 / +420 605 551 501  
E-mail: pavel.mensl@pardubickykraj.cz

Profil zadavatele a místo přístupu k zadávací dokumentaci:

[https://zakazky.pardubickykraj.cz/profile\\_display\\_2.html](https://zakazky.pardubickykraj.cz/profile_display_2.html)

<https://zakazky.pardubickykraj.cz/vz00004040>

Systémové číslo veřejné zakázky na profilu: P23V00000013

Zakázka je zadávána v certifikovaném elektronickém nástroji E-ZAK, který je dostupný na <https://zakazky.pardubickykraj.cz/>.

#### 2. Informace o předmětu veřejné zakázky, předpokládaná hodnota

Předmětem této veřejné zakázky je dodávka nábytku pro nově budované prostory pro příspěvkovou organizaci Pardubického kraje Speciální MŠ, ZŠ a praktická škola Pardubice, a to v rámci projektu „Speciální MŠ, ZŠ a prakt. škola Pardubice - Integrovaná centrum a modernizace odborných učeben“, registrační číslo projektu CZ.06.2.67/0.0/0.0/18\_108/0011721.

Podrobnější informace jsou obsaženy v návrhu smlouvy (příloha č. 2 výzvy), položkovém rozpočtu včetně technické specifikace (příloha č. 3 výzvy) a výkresové dokumentaci (příloha č. 4 smlouvy).

Zadavatel má zájem zadat veřejnou zakázku v souladu se zásadami odpovědného zadávání dle ust. § 6 odst. 4 ZZVZ, a to s důrazem na kvalitu předmětu plnění s použitím environmentálních požadavků. Aspekty společensky odpovědného zadávání veřejné zakázky jsou zohledněny v textu této výzvy a v jejích přílohách.

Klasifikace předmětu veřejné zakázky (CPV):

39000000-2 Nábytek (včetně kancelářského), zařízení interiéru, domácí spotřebiče (mimo osvětlení) a čisticí prostředky

**Předpokládaná hodnota veřejné zakázky je 2 972 000,- Kč bez DPH.**

### **3. Doba a místo plnění veřejné zakázky**

Předpokládaný termín plnění: Nábytek bude dodán nejpozději do 4 měsíců od účinnosti smlouvy.

Místo plnění veřejné zakázky: Speciální mateřská škola, základní škola a praktická škola Pardubice, Do Nového 1131, 530 03 Pardubice – Bílé Předměstí

### **4. Lhůta, forma a způsob podání nabídek, komunikace**

Lhůta pro podání nabídek trvá nejpozději do **9. 2. 2023 do 10:00 hod.**

#### **Forma a způsob podání nabídek**

Zadavatel stanovil pouze elektronickou formu nabídek. Nabídky se po registraci dodavatele podávají výhradně prostřednictvím elektronického nástroje E-ZAK (<https://zakazky.pardubickykraj.cz/>), a to vložení elektronické podoby nabídky přes odkaz „poslat nabídku“ na [kartě této veřejné zakázky](#).

#### **Komunikace**

Veškeré úkony v zadávacím řízení a veškerá komunikace probíhají elektronicky, zásadně prostřednictvím elektronického nástroje E-ZAK, datové schránky a e-mailu. Dodavatel či účastník řízení je povinen provést **registraci v elektronickém nástroji**.

Podrobné informace o ovládání systému naleznete v [uživatelské příručce](#) a [manuálu aplikace elektronického podpisu](#).

Vzhledem k elektronické podobě nabídek neprobíhá veřejné otevírání nabídek.

### **5. Požadavky na zpracování nabídky**

5.1. Nabídka bude předložena pouze v elektronické podobě v českém jazyce. Nabídka nebude obsahovat přepisy a opravy, které by mohly zadavatele uvést v omyl.

5.2. Nabídka musí obsahovat níže uvedené údaje. Zadavatel doporučuje členění podle následujících bodů:

- Formulář nabídky (viz příloha č. 1).
- Doklady o splnění kvalifikace – kopie dokladů nebo čestné prohlášení (viz formulář nabídky)
- Čestné prohlášení dle bodu 10 výzvy (viz formulář nabídky).
- Souhlas se smluvními a obchodními podmínkami (viz formulář nabídky).
- Položkový rozpočet (příloha č. 3).

### **6. Požadavky na zpracování nabídkové ceny**

6.1. Nabídkovou cenu dodavatel uvede v podbarveném sloupci v položkovém rozpočtu. Množstevní ceny a ceny vč. DPH jsou generovány rozpočtem automaticky za použití matematického vzorce. Cena včetně DPH je cenou nejvýše přípustnou a zahrnuje v souladu s požadovanou specifikací dodávky veškeré náklady dodavatele vzniklé v souvislosti s realizací předmětu veřejné zakázky (zejména související stavební práce). Cena může být měněna pouze v souvislosti se změnou daňových předpisů majících prokazatelný vliv na uvedenou cenu. Ceny musí být uvedeny bez DPH, částka DPH a včetně DPH.

6.2. Nebude-li součástí nabídky dodavatele údaj o nabídkové ceně (zásadně vyplněný položkový rozpočet), bude dodavatel vyloučen z účasti na zadávacím řízení.

## 7. Obchodní a platební podmínky

7.1. Dodavatel je povinen respektovat obchodní a platební podmínky uvedené ve vzorovém návrhu smlouvy, který tvoří přílohu č. 2 této výzvy.

7.2. Zadavatel stanoví, že součástí nabídky dodavatele nebude podepsaný návrh smlouvy, ale akceptace smluvních a obchodních podmínek. Zadavatel nabízí ke splnění tohoto požadavku vzorové čestné prohlášení (viz formuláře).

S vybraným dodavatelem pak bude uzavřena smlouva v souladu s návrhem smlouvy uvedeným ve výzvě a akceptací dodavatele, a to v elektronické podobě, bude-li to na straně dodavatele technicky možné.

## 8. Technické podmínky

8.1. Technické podmínky vymezující předmět veřejné zakázky jsou uvedeny v této výzvě, návrhu smlouvy (příloha č. 2 výzvy), položkovém rozpočtu včetně technické specifikace (příloha č. 3 smlouvy) a výkresové dokumentaci (příloha č. 4). Projektovou dokumentaci včetně technické specifikace předmětu plnění vypracoval Atelier 99 s.r.o., Purkyňova 71/99, 612 00 Brno, IČO: 024 63 245

8.2. Dodavatel vyplní v položkovém rozpočtu vedle položkových cen také **barevně zvýrazněná** pole pro výrobce a typové označení položek, případně informaci o atypické/vlastní výrobě. U typových položek dodavatel v nabídce povinně předloží dokumenty (např. technické listy), ze kterých bude zjevné splnění technických parametrů předmětu veřejné zakázky. Zadavatel je oprávněn tyto dokumenty vyžadovat po dodavateli v rámci vyjasňování nabídek dle § 46 ZZVZ.

8.3. Zadavatel má zájem zadat veřejnou zakázku v souladu se zásadami odpovědného zadávání s důrazem na kvalitu předmětu plnění s použitím environmentálních požadavků.

V případě desek na bázi dřeva (lamino desky) proto musí dodavatelé doložit jednak splněné požadavky EN 14322 a jednak splnění limitů pro emise formaldehydu. Všechny dodávané desky na bázi dřeva v podobě, v níž se používají v nábytkových výrobcích (tj. bez povrchové úpravy, s nátěrem, krycí vrstvou, dýhováním), a jež byly vyrobeny s použitím pryskyřice na bázi formaldehydu, musí splňovat jedno z těchto kritérií:

- a) musí být nižší než 50 % prahové hodnoty, což umožní jejich klasifikaci jako splňující E1,
- b) musí být v případě polotvrdých dřevovláknitých desek (MDF) nižší než 65 % mezní hodnoty E1,
- c) musí být nižší než mezní hodnoty stanovené normami organizace CARB fáze II nebo japonskými „F-3 star“ nebo „F-4 star“.

Splnění tohoto požadavku se prokazuje čestným prohlášením dodavatele a

- a) pro E 1 protokoly o zkoušce provedené podle normy EN 717-2, EN 120, EN 717-1, nebo podle rovnocenných metod, nebo
- b) pro CARB výsledky zkoušky podle normy ASTM E1333 nebo ASTM D6007, z něhož vyplývá, že tyto desky splňují mezní hodnoty pro emise formaldehydu fáze II stanovené předpisem California Composite Wood Products Regulation 93120, nebo
- c) pro „F-3 star“ nebo „F-4 star“ prohlášením výrobce desky na bázi dřeva o splnění mezních hodnot emisí formaldehydu podle normy JIS A 5905 (v případě dřevovláknitých desek) nebo JIS A 5908 (v případě třískových a překližkovaných desek), přičemž se doloží údaje o zkouškách provedených exsikátorovou metodou podle normy JIS A 1460, nebo předložením certifikátu o udělení Ekoznačky EU nebo jiné ekoznačky udělený v souladu s ISO 14024 (Environmentální značky a prohlášení - Environmentální značení typu I).

Dodavatel může splnění shora uvedených podmínek doložit jiným rovnocenným způsobem (např. technický list použitého materiálu, certifikace VVÚD Praha, s. p., ...)

8.4. U každého použitého odkazu na normy nebo technické dokumenty zadavatel umožňuje nabídnout rovnocenné řešení.

## 9. Požadavky na kvalifikaci dodavatelů

### 9.1. Prokázání kvalifikace v nabídce

Podle § 53 odst. 4 ZZVZ dodavatel prokáže splnění podmínek kvalifikace pro účely podání nabídky předložením dokladů o kvalifikaci v kopiích. Dodavatel může požadované doklady nahradit čestným prohlášením, z jehož obsahu je zřejmé, že splňuje zadavatelem níže požadované podmínky kvalifikace (9.2., 9.3. a 9.4.) nebo jednotným evropským osvědčením pro veřejné zakázky dle § 87 ZZVZ.

Zadavatel nabízí dodavateli ke splnění tohoto požadavku vzorové čestné prohlášení v příloze „formulář nabídky“.

### 9.2. Základní způsobilost – doklady předkládá pouze vybraný dodavatel před podpisem smlouvy

Dodavatel prokazuje základní způsobilost dle § 74 odst. 1 písm. a) až e) ZZVZ způsobem dle § 75 odst. 1 ZZVZ.

Dodavatel tak předloží:

- výpis z evidence Rejstříku trestů ve vztahu k § 74 odst. 1 písm. a)
- potvrzení příslušného finančního úřadu ve vztahu k § 74 odst. 1 písm. b)
- čestné prohlášení ve vztahu ke spotřební dani ve vztahu k § 74 odst. 1 písm. b)
- čestné prohlášení ve vztahu k § 74 odst. 1 písm. c)
- potvrzení okresní správy sociálního zabezpečení ve vztahu k § 74 odst. 1 písm. d)
- výpis z obchodního rejstříku nebo čestné prohlášení ve vztahu k § 74 odst. 1 písm. e)

### 9.3. Profesní způsobilost – doklady předkládá pouze vybraný dodavatel před podpisem smlouvy

Dodavatel prokazuje profesní způsobilost dle § 77 odst. 2 písm. a) ZZVZ. Dodavatel tak předloží oprávnění podnikat v tomto rozsahu:

- doklad o oprávnění k podnikání v rozsahu odpovídajícímu předmětu veřejné zakázky, tedy alespoň doklad prokazující příslušné živnostenské oprávnění „Výroba, obchod a služby neuvedené v přílohách 1 až 3 živnostenského zákona“ nebo „Truhlářství, podlahářství“.

### 9.4. Technická kvalifikace

a) rozsah a způsob prokázání požadovaných informací a dokladů:

K prokázání kritérií technické kvalifikace podle § 79 odst. 2 písm. b) ZZVZ dodavatel doloží seznam významných dodávek (referencí) poskytnutých za poslední 3 roky před zahájením zadávacího řízení. Dodavatel předloží formou čestného prohlášení seznam významných dodávek s uvedením jejich stručného popisu, ceny, termínu poskytnutí a identifikace objednatele.

b) minimální úroveň:

Dodavatel prokáže toto kvalifikační kritérium, pokud v posledních 3 letech ode dne zahájení zadávacího řízení realizoval (dokončil) alespoň 2 zakázky, jejichž předmětem byla dodávka a montáž nábytku, každou v objemu min. 1 000 000,- Kč bez DPH.

### 9.5. Prokázání kvalifikace prostřednictvím jiných osob

Dodavatel může prokázat určitou část technické kvalifikace nebo profesní způsobilosti prostřednictvím jiných osob. Dodavatel je v takovém případě povinen zadavateli předložit:

- a) doklady prokazující splnění chybějící části kvalifikace prostřednictvím jiné osoby,
- b) doklady o splnění základní způsobilosti podle § 74 jinou osobou a
- c) písemný závazek jiné osoby k poskytnutí plnění určeného k plnění veřejné zakázky nebo k poskytnutí věcí nebo práv, s nimiž bude dodavatel oprávněn disponovat v rámci plnění veřejné zakázky, a to alespoň v rozsahu, v jakém jiná osoba prokázala kvalifikaci za dodavatele.

### 9.6. Společná ustanovení

Veškeré doklady prokazující splnění kvalifikace uvedené pod body 9.2., 9.3. a 9.4. budou v originále nebo úředně ověřené kopii v elektronické podobě dle § 122 odst. 3 ZZVZ

zadavatelem požadovány pouze po dodavateli, se kterým bude uzavírána smlouva (vybraný dodavatel).

Doklady prokazující základní způsobilost musí prokazovat splnění požadované způsobilosti nejpozději v době 3 měsíců před dnem podání nabídky.

Pokud není dodavatel z důvodů, které mu nelze přičítat, schopen předložit požadovaný doklad, je oprávněn předložit jiný rovnocenný doklad.

#### **10. Prohlášení dle z. č. 159/2006 Sb., o střetu zájmů, dle nařízení Rady (EU) 2022/576 a v souvislosti s individuálními finančními sankcemi:**

Způsobilým není dodavatel, který

- je obchodní společností, ve které veřejný funkcionář uvedený v § 2 odst. 1 písm. c) zák. č. 159/2006 Sb., o střetu zájmů, v platném znění nebo jím ovládaná osoba vlastní podíl představující alespoň 25 % účasti společníka v obchodní společnosti a
- prokazuje svou kvalifikaci prostřednictvím osoby uvedené v předchozí odrážce.
- je dodavatelem, který je:
  - a) ruským státním příslušníkem, fyzická či právnická osoba nebo subjekt či orgán se sídlem v Rusku,
  - b) právnickou osobou, subjektem nebo orgánem, který je z více než 50 % přímo či nepřímo vlastněn některým ze subjektů uvedených v písmeni a) výše, nebo
  - c) fyzickou nebo právnickou osobou, subjektem nebo orgánem, které jednájí jménem nebo na pokyn některého ze subjektů uvedených v písmeni a) nebo b) výše, včetně subdodavatelů, dodavatelů nebo subjektů, jejichž způsobilost je využívána ve smyslu směrnic o zadávání veřejných zakázek, pokud představují více než 10 % hodnoty zakázky, nebo společně s nimi.
- je subjektem zahrnutým do sankčních seznamů dle nařízení Rady (EU) či takovou osobou vlastněn, držen nebo ovládán.

#### **11. Zadávací lhůta**

Zadavatel stanovuje zadávací lhůtu v délce 3 měsíců od konce lhůty pro podání nabídek.

#### **12. Pravidla pro hodnocení nabídek**

12.1 Nabídky budou hodnoceny podle jejich ekonomické výhodnosti, a to podle **celkové nejnižší nabídkové ceny včetně DPH**, kdy jako nejvýhodnější nabídka bude považována nabídka s nejnižší nabídkovou cenou.

Dodavatel musí v nabídce doložit údaje rozhodné pro hodnocení (zásadně vyplněný položkový rozpočet). Jeho pozdější doplňování je dle § 46 ZZVZ nepřípustné.

#### **13. Vysvětlení zadávací dokumentace**

Žádost o vysvětlení zadávací dokumentace může být zadavateli doručena nejpozději 7 pracovních dní před skončením lhůty pro podání nabídek, a to elektronicky do datové schránky nebo prostřednictvím elektronického nástroje nebo na e-mail kontaktní osoby uvedené v bodě 1 této výzvy.

#### **14. Další ustanovení**

14.1. Zadavatel si dle § 53 odst. 5 ZZVZ vyhrazuje uveřejnit oznámení o vyloučení účastníka a oznámení o výběru dodavatele na profilu zadavatele. Oznámení se považují za doručená všem účastníkům okamžikem jejich uveřejnění.

14.2. Informace o skutečném majiteli vybraného dodavatele budou zadavatelem zjišťovány postupem dle ust. § 122 odst. 4 nebo 5 ZZVZ.

14.3. Zadavatel může v souladu s § 39 odst. 5 ZZVZ ověřovat věrohodnost poskytnutých údajů a dokladů. Nepředložení těchto dokladů bude posuzováno jako důvod pro vyloučení účastníka dle § 122 odst. 7 ZZVZ.

v z. Mgr. Pavel Menší  
vedoucí oddělení veřejných zakázek

PhDr. Jana Haniková  
vedoucí kanceláře ředitele úřadu  
pověřená hejtmanem

schváleno usnesením Rady Pardubického kraje dne 23. 1. 2023, č. R/1471/23

Přílohy:

1. Formulář nabídky
2. Návrh smlouvy
3. Položkový rozpočet včetně technické specifikace
4. Výkresová dokumentace



## Formulář nabídky

<b>1.1. Název veřejné zakázky</b>	<b>Speciální MŠ, ZŠ a praktická škola Pardubice – dodávka nábytku II</b>
<b>1.2. Identifikační údaje o zadavateli</b> Název Sídlo IČO	Pardubický kraj
	Komenského nám. 125, 532 11 Pardubice
	708 92 822
<b>1.3. Druh veřejné zakázky</b>	dodávky
<b>1.4. Forma zadávacího řízení</b>	zjednodušené podlimitní řízení
<b>1.5. Systémové číslo profilu</b>	P23V00000013

Zadavatel poskytuje pro potřeby dodavatele formulář nabídky se vzory potřebných prohlášení ke splnění požadavků ve výzvě k podání nabídek (dále též Výzva) čj. KrÚ 3170/2023 na předmětnou veřejnou zakázku.

### Přílohy:

Příloha č. 1: Formulář nabídky

Příloha č. 2: Čestné prohlášení o opatřeních ve vztahu k mezinárodním sankcím přijatým Evropskou unií v souvislosti s ruskou agresí na území Ukrajiny vůči Rusku a Bělorusku



<b>Formulář nabídky</b>		
<b>Název veřejné zakázky</b>		
Speciální MŠ, ZŠ a praktická škola Pardubice – dodávka nábytku II		
<b>Identifikační a kontaktní údaje dodavatele</b>		
Obchodní firma	(doplň dodavatel)	
IČO	(doplň dodavatel)	
Sídlo	(doplň dodavatel)	
Číslo účtu	(doplň dodavatel)	
Kontaktní osoba	(doplň dodavatel)	
E-mail	(doplň dodavatel)	
Telefon	(doplň dodavatel)	
<b>Osoba oprávněná jednat za dodavatele</b>		
Jméno, příjmení	(doplň dodavatel)	
Funkce	(doplň dodavatel)	
<b>Čestné prohlášení o splnění podmínek kvalifikace</b> dle ust. § 53 odst. 4 z. č. 134/2016 Sb., o zadávání veřejných zakázek		
<p>Pro účely zadávacího řízení na shora uvedenou veřejnou zakázku prohlašuji, že shora uvedený dodavatel splňuje veškeré podmínky kvalifikace požadované zadavatelem ve výzvě k podání nabídek ze dne čj. KrÚ 3170/2023, tedy:</p> <ol style="list-style-type: none"><li>1. je způsobilým dle § 74 ZZVZ (kromě jiného nemá v České republice nebo v zemi svého sídla v evidenci daní ve vztahu ke spotřební dani zachycen splatný daňový nedoplatek a že nemá v České republice nebo v zemi svého sídla splatný nedoplatek na pojistném nebo na penále na veřejné zdravotní pojištění).</li><li>2. Splňuje profesní způsobilost dle bodu 9.3. Výzvy.</li><li>3. Splňuje technickou kvalifikaci dle bodu 9.4. Výzvy.</li></ol>		
<b>Seznam významných dodávek dodavatele</b> dle bodu 9.4. výzvy k podání nabídek  (alespoň 2 referenční dodávky v posledních 3 letech ode dne zahájení zadávacího řízení, každou v minimální hodnotě 1 mil. Kč bez DPH, jejichž předmětem byla dodávka a montáž nábytku.)		
1.	Název a stručný popis předmětu dodávky	(doplň dodavatel)
	Termín realizace dodávky	(doplň dodavatel)
	Rozsah (v Kč bez DPH)	(doplň dodavatel)
	Identifikace objednatele dodávky	(doplň dodavatel)





	Kontaktní osoba objednatele vč. kontaktu na ni	(doplní dodavatel)
2.	Název a stručný popis předmětu dodávky	(doplní dodavatel)
	Termín realizace dodávky	(doplní dodavatel)
	Rozsah (v Kč bez DPH)	(doplní dodavatel)
	Identifikace objednatele dodávky	(doplní dodavatel)
	Kontaktní osoba objednatele vč. kontaktu na ni	(doplní dodavatel)
<b>Čestné prohlášení dle z. č. 159/2006 Sb., o střetu zájmů</b>		
Pro účely zadávacího řízení na shora uvedenou veřejnou zakázku prohlašuji, že shora uvedený dodavatel <ul style="list-style-type: none"><li>• není obchodní společností, ve které veřejný funkcionář uvedený v § 2 odst. 1 písm. c) zák. č. 159/2006 Sb., o střetu zájmů, v platném znění nebo jím ovládaná osoba vlastní podíl představující alespoň 25 % účasti společníka v obchodní společnosti a</li><li>• že neprokazuje svou kvalifikaci prostřednictvím osoby uvedené v předchozí odstavci.</li></ul>		
<b>Souhlas se smluvními a obchodními podmínkami</b>		
Pro účely zadávacího řízení na shora uvedenou veřejnou zakázku prohlašuji, že shora uvedený dodavatel souhlasí se smluvními a obchodními podmínkami, které byly součástí výzvy k podání nabídek, č. j. KrÚ 3170/2023, a že v případě, kdy bude vybraným dodavatelem, uzavře smlouvu v souladu s takto stanovenými podmínkami.		
V (doplní dodavatel) dne (doplní dodavatel)		



## ČESTNÉ PROHLÁŠENÍ

### o opatřeních ve vztahu k mezinárodním sankcím přijatým Evropskou unií v souvislosti s ruskou agresí na území Ukrajiny vůči Rusku a Bělorusku

Číslo a název projektu: Speciální MŠ, ZŠ a prakt. škola Pardubice - Integrační centrum a modernizace odborných učeben  
CZ.06.2.67/0.0/0.0/18\_108/0011721

Název veřejné zakázky: Speciální MŠ, ZŠ a praktická škola Pardubice – dodávka nábytku II (dále jen „veřejná zakázka“)

#### DODAVATEL

---

Dodavatel (název, IČO): **doplň dodavatel**  
Zastoupen (jméno příjmení, funkce): **doplň dodavatel**

#### **Prohlašuji, že jako dodavatel veřejné zakázky nejsem dodavatelem ve smyslu nařízení Rady EU č. 2022/576, tj. nejsem:**

- a) ruským státním příslušníkem, fyzickou či právnickou osobou, subjektem či orgánem se sídlem v Rusku,
- b) právnickou osobou, subjektem nebo orgánem, který je z více než 50 % přímo či nepřímo vlastněn některým ze subjektů uvedených v písmeni a), nebo
- c) fyzickou nebo právnickou osobou, subjektem nebo orgánem, který jedná jménem nebo na pokyn některého ze subjektů uvedených v písmeni a) nebo b).

Prohlašuji, že nevyužiji při plnění veřejné zakázky poddodavatele, který by naplnil výše uvedená písm. a) – c), pokud by plnil více než 10 % hodnoty zakázky.

**Dále prohlašuji, že neobchoduji se sankcionovaným zbožím, které se nachází v Rusku nebo Bělorusku či z Ruska nebo Běloruska pochází a nenabízím takové zboží v rámci plnění veřejných zakázek.**

**Současně prohlašuji, že žádné finanční prostředky, které obdržím za plnění veřejné zakázky, přímo ani nepřímo nezpřístupním fyzickým nebo právnickým osobám, subjektům či orgánům s nimi spojeným uvedeným v sankčním seznamu v příloze nařízení Rady (EU) č. 269/2014 ve spojení s prováděcím nařízením Rady (EU) č. 2022/581, nařízení Rady (EU) č. 208/2014 a nařízení Rady (ES) č. 765/2006 nebo v jejich prospěch<sup>1</sup>.**

V případě změny výše uvedeného budu neprodleně zadavatele informovat.

Datum:

**dodavatel**

---

<sup>1</sup> aktuální seznam sankcionovaných osob je uveden na <https://www.financnianalytickyurad.cz/files/20220412-ukr-blr.xlsx>

**Smlouva č. (doplní zadavatel)****„Speciální MŠ, ZŠ a praktická škola Pardubice - dodávka nábytku II.“**

uzavřená dle ust. § 1746 odst. 2 zákona č. 89/2012 Sb., občanský zákoník

**Smluvní strany**

- 1. Objednatel:** **Pardubický kraj**  
**Komenského náměstí 125**  
**532 11 Pardubice**  
IČO: 708 92 822  
DIČ: CZ 70 89 28 22, neplátce DPH  
zastoupený: JUDr. Martinem Netolickým, hejtmánem Pardubického kraje  
Osoby oprávněné jednat ve věcech technických: Mgr. Bronislava Štursová nebo Mgr. Martin Kiss nebo Ing. Monika Pilařová  
Osoby oprávněné k podpisu protokolu o předání a převzetí dodávky: Mgr. Bronislava Štursová nebo Mgr. Martin Kiss  
Bankovní spojení: ČSOB, a. s. Pardubice  
č.ú. 220430221/0300
- 2. Dodavatel:** (obchodní firma/ jméno a příjmení, sídlo)  
zapsán v obchodním rejstříku, vedeném Krajským/Městským soudem v sp. zn.  
IČO:  
DIČ:  
Zastoupen:  
Osoby oprávněné jednat ve věcech technických a k předání místa plnění:  
Osoby oprávněné k podpisu protokolu o předání a převzetí díla:  
Bankovní spojení:  
č. účtu: je-li uchazeč plátcem DPH, doplní číslo účtu, který je správcem daně zveřejněn způsobem umožňujícím dálkový přístup dle §109 odst. 2 písm. c) zákona č. 235/2004 Sb., o DPH

uzavírají tuto smlouvu na dodávku (dále jen „smlouva“), kterou se dodavatel zavazuje dodat objednateli předmět smlouvy specifikovaný v článku I. smlouvy a objednatel se zavazuje za řádně a včasné dodání předmět smlouvy zaplatit cenu podle článku II. smlouvy, a to za podmínek dále ve smlouvě uvedených.

**Preambule**

Tato smlouva je uzavřena na základě zadávacího řízení k podlimitní veřejné zakázce na dodávky s názvem „Speciální MŠ, ZŠ a praktická škola Pardubice - dodávka nábytku II.“, (systémové číslo veřejné zakázky: P23V00000013 zadávané dle zákona č. 134/2016 Sb., o zadávání veřejných zakázek, v platném znění (dále jen „zákon“) a v souladu s pravidly pro příjemce dotace v rámci Integrovaného regionálního operačního programu (IROP 2014-2020) výzvy Ministerstva pro místní rozvoj České republiky č. 86. Infrastruktura vedoucí k

přechodu do škol hlavního vzdělávacího proudu a k samostatnému způsobu života, mezi objednatelem jako zadavatelem této veřejné zakázky a dodavatelem jako vybraným dodavatelem k plnění této veřejné zakázky.

### **Článek I.** **Předmět plnění**

1. Předmětem veřejné zakázky je dodávka nábytku pro nově budované prostory pro příspěvkovou organizaci Pardubického kraje Speciální MŠ, ZŠ a praktická škola Pardubice, a to v rámci projektu „Speciální MŠ, ZŠ a prakt. škola Pardubice - Integrované centrum a modernizace odborných učeben“, registrační číslo projektu CZ.06.2.67/0.0/0.0/18\_108/0011721 dle položkového rozpočtu včetně technické specifikace a výkresové dokumentace, které tvoří přílohu č. 2 a 3 smlouvy (dále jen „vybavení“).
2. Předmětem smlouvy jsou rovněž veškeré instalační a montážní práce včetně dopravy, odvozu a likvidace všech obalů a dalších materiálů použitých při plnění veřejné zakázky nutné k řádnému splnění smlouvy.
3. Dodavatel je povinen dodržet u použitých obalů recyklovatelný materiál, nebo materiál z obnovitelných zdrojů, nebo obalový systém pro opakované použití. Všechny obalové materiály musí být dále snadno ručně oddělitelné na části tvořené jedním materiálem.

### **Článek II.** **Cena**

1. Cena, kterou je objednatel povinen zaplatit dodavateli za dodání předmětu plnění, činí dle dohody smluvních stran:  
Cena celkem bez DPH **(bude doplněno z položkového rozpočtu)**, - Kč  
DPH 21 % **(bude doplněno z položkového rozpočtu)**, - Kč  
cena celkem včetně DPH **(bude doplněno z položkového rozpočtu)**, - Kč.
2. Cena včetně DPH je cenou nejvýše přípustnou a zahrnuje veškeré náklady dodavatele vzniklé v souvislosti s realizací předmětu smlouvy popsaného v čl. I. smlouvy a v jejich přílohách. Cena může být měněna pouze v souvislosti se změnou daňových předpisů majících prokazatelný vliv na uvedenou cenu.
3. Objednatel se zavazuje uhradit dodavateli celkovou cenu uvedenou v odstavci 1 tohoto článku na základě jeho faktury vystavené v souladu s dalšími podmínkami uvedenými ve smlouvě a způsobem uvedeným v ustanovení I. obchodních podmínek, které tvoří přílohu č. 1 smlouvy.
4. Splatnost faktur je 30 kalendářních dnů ode dne prokazatelného doručení faktury objednateli.

### **Článek III.** **Termín plnění, místo plnění**

1. Předmět smlouvy bude dodán, nainstalován a uveden do provozu nejpozději do 4 měsíců od účinnosti smlouvy, a to dle podmínek dále uvedených v této smlouvě a obchodních podmínkách.

2. Dodavatel bere na vědomí, že před zahájením plnění předmětu smlouvy má povinnost provést skutečné zaměření prostor místa plnění.
3. Dodavatel je povinen oznámit objednateli nejméně 10 dnů předem termín dodání a montáže předmětu smlouvy na místo plnění.
4. Místem plnění je v souladu s položkovým rozpočtem následující lokalita:  
  
Speciální mateřská škola, základní škola a praktická škola Pardubice, Do Nového 1131, 530 03 Pardubice – Bílé Předměstí
5. Předmět smlouvy, respektive jeho část, je splněn okamžikem podepsání předávacího protokolu podepsaného bezodkladně po dodání předmětu smlouvy.
6. Objednatel si vyhrazuje právo odmítnout dodání předmětu smlouvy na místo plnění v dohodnutý termín, pokud nebudou dokončeny současně probíhající stavební úpravy. Pouze z tohoto důvodu lze o nezbytně nutnou dobu prodloužit termín dodání předmětu smlouvy s tím, že toto prodloužení nezpůsobí prodloužení dodavatele.
7. Převzetí předmětu smlouvy jinými než oprávněnými osobami nebude považováno za řádné.
8. Vlastnické právo přechází na objednatele podpisem předávacího protokolu. S přechodem vlastnického práva přechází na objednatele současně i nebezpečí škody na zboží.

#### **Článek IV.**

#### **Povinnosti dodavatele vyplývající z finanční spoluúčasti evropských fondů v rámci integrovaného regionálního operačního programu 2014-2020**

1. Dodavatel je povinen uchovávat veškerou dokumentaci související s realizací veřejné zakázky „**Speciální MŠ, ZŠ a praktická škola Pardubice - dodávka nábytku II.**“, zejména tuto smlouvu včetně jejích případných dodatků, včetně účetních dokladů po dobu stanovenou právními předpisy ČR, minimálně do konce roku 2028, a umožnit k této dokumentaci minimálně do konce roku 2028 přístup. Pokud je v českých právních předpisech stanovena lhůta delší než v evropských předpisech, musí být použita pro úschovu delší lhůta.
2. Dodavatel je povinen minimálně do konce roku 2028 poskytovat požadované informace a dokumentaci související s realizací veřejné zakázky „**Speciální MŠ, ZŠ a praktická škola Pardubice - dodávka nábytku I.**“ zaměstnancům nebo zmocněncům kontrolních orgánů (CRR, MMR ČR, MF ČR, Evropské komise, Evropského účetního dvora, Nejvyššího kontrolního úřadu, Auditního orgánu, Platebního a certifikačního orgánu, příslušného orgánu finanční správy a dalších oprávněných orgánů státní správy) a je povinen vytvořit výše uvedeným osobám podmínky k provedení kontroly vztahující se k realizaci projektu a poskytnout jim při provádění kontroly součinnost. Dodavatel je povinen informovat objednatele o skutečnostech majících vliv na realizaci projektu, především pak povinnost informovat o jakýchkoli kontrolách a auditech provedených v souvislosti s projektem a jejich výsledcích.
3. Na faktuře bude jednoznačně uvedeno, že se jedná o projekt související s **Integrovaným regionálním operačním programem** s názvem: „**Speciální MŠ, ZŠ a prakt. škola Pardubice – Integrovaná učebna a modernizace odborných učeben**“ a registračním číslem projektu **CZ.06.2.67/0.0/0.0/18\_108/0011721**. Na faktuře bude uveden název organizace, pro kterou je dodávka pořizována, tj. **Speciální mateřská škola, základní**

**škola a praktická škola Pardubice.** Faktura musí obsahovat účel fakturované částky.

4. Dodavatel si je vědom, že je ve smyslu ust. § 2 písm. e) zákona č. 320/2001 Sb., o finanční kontrole ve veřejné správě a o změně některých zákonů, ve znění pozdějších předpisů (dále jen „zákon o finanční kontrole“), povinen spolupůsobit při výkonu finanční kontroly.

#### **Článek V. Součástí Smlouvy**

1. Následující přílohy tvoří nedílnou součást smlouvy:

Příloha č. 1 - Obchodní podmínky

Příloha č. 2 - Položkový rozpočet včetně technické specifikace

Příloha č. 3 – Výkresová dokumentace

2. Tyto přílohy jsou chápány jako vzájemně se vysvětlující a doplňující. V případě nejednoznačnosti nebo rozporů mají přednost ustanovení smlouvy před ustanoveními výše uvedených příloh.

#### **Článek VI. Závěrečná ustanovení**

1. Objednatel předá dodavateli příslušnou dokumentaci nezbytnou k realizaci předmětu smlouvy nejpozději při podpisu smlouvy smluvními stranami.
2. Smlouva nabývá platnosti okamžikem jejího podepsání poslední ze smluvních stran a účinnosti dnem jejího uveřejnění v registru smluv.
3. Smluvní strany se dohodly, že Pardubický kraj bezodkladně po uzavření Smlouvy odešle Smlouvu k řádnému uveřejnění do registru smluv vedeného Ministerstvem vnitra ČR. O uveřejnění Smlouvy Pardubický kraj bezodkladně informuje druhou smluvní stranu, nebyl-li kontaktní údaj této smluvní strany uveden přímo do registru smluv jako kontakt pro notifikaci o uveřejnění.
4. Smluvní strany berou na vědomí, že nebude-li smlouva zveřejněna do tří měsíců od jejího uzavření, je následujícím dnem zrušena od počátku.
5. Smluvní strany uzavírají tuto smlouvu v souladu s Nařízením Evropského parlamentu a Rady (EU) 2016/679 ze dne 27. dubna 2016 o ochraně fyzických osob v souvislosti se zpracováním osobních údajů a o volném pohybu těchto údajů a o zrušení směrnice 95/46/ES (obecné nařízení o ochraně osobních údajů). Osobní údaje uvedené v této smlouvě, budou použity výhradně pro účely plnění této smlouvy nebo při plnění zákonem stanovených povinností. Podrobné informace o ochraně osobních údajů jsou dostupné na oficiálních stránkách Pardubického kraje [www.pardubickykraj.cz/gdpr](http://www.pardubickykraj.cz/gdpr).
6. Smluvní strany prohlašují, že žádná část smlouvy nenaplňuje znaky obchodního tajemství
7. Ve věcech výslovně neupravených touto smlouvou se práva a povinnosti smluvních stran řídí zákonem č. 89/2012 Sb., občanský zákoník v platném znění.
8. Veškeré spory vzniklé ze smlouvy budou rozhodovány ve shodě s českým právním řádem obecnými soudy.

9. Smluvní strany stvrzují, že si smlouvu přečetly, její obsah a obsah příloh podrobně znají a souhlasí s ní. Smluvní strany prohlašují, že se smlouvou cítí být vázány, že ustanovení smlouvy jim jsou jasná a že tato byla uzavřena určitě, vážně a srozumitelně, na základě jejich pravé a svobodné vůle, nikoli za nápadně nevýhodných podmínek nebo v tísní, na důkaz čehož připojují níže své podpisy.
10. Neplatnost, neúčinnost nebo nevynutitelnost jakéhokoliv ustanovení smlouvy nemá vliv na platnost, účinnost nebo vynutitelnost ostatních ustanovení smlouvy. Smluvní strany mají povinnost takové ujednání okamžitě nahradit smluvním ujednáním bezvadným. V případě rozporu textu smlouvy a příloh, má vždy přednost text smlouvy.
11. Jakékoliv změny smlouvy lze činit pouze písemně, a to formou vzestupně číslovaných dodatků, odsouhlasených a podepsaných oprávněnými zástupci obou smluvních stran. Změny kontaktních osob se považují za provedené dnem doručení doporučeného dopisu druhé smluvní straně.
12. Smlouva je uzavřena elektronicky.
13. Právní jednání bylo schváleno Radou Pardubického kraje dne (doplň zadavatel) usnesením č. R/(doplň zadavatel)/23.

Za objednatele:

Za dodavatele:

## **Obchodní podmínky**

### **Ustanovení I.**

#### **Platební a fakturační podmínky**

1. Právo dodavatele na vystavení faktury vzniká až po podpisu předávacího protokolu smluvními stranami, pokud není dohodnuto jinak.
2. Faktura bude adresována:  
Pardubický kraj  
Komenského náměstí 125  
532 11 Pardubice
3. Faktura bude splňovat náležitosti daňového dokladu v souladu s právními předpisy a zvyklostmi. Objednatel je oprávněn vrátit dodavateli bez zaplacení fakturu, která nemá náležitosti uvedené v tomto ustanovení nebo vykazuje jiné vady. Současně s vrácením faktury sdělí objednatel dodavateli důvody vrácení. V závislosti na povaze vady je dodavatel povinen fakturu včetně jejích příloh opravit nebo nově vyhotovit. Oprávněným vrácením faktury přestává platit původní termín splatnosti. Od doručení opravené nebo přepracované faktury běží splatnost od počátku.
4. Veškeré účetní doklady, každá faktura, musí mít náležitosti daňového dokladu ve smyslu ust. § 28 odst. 2 zákona č. 235/2004 Sb., o dani z přidané hodnoty, ve znění pozdějších předpisů.
5. Cena bude objednatel uhrazena na účet dodavatele uvedený v záhlaví smlouvy, a to na základě faktury vystavené dodavatelem. Faktura může být vystavena nejdříve dne následujícího po dni podepsání předávacího protokolu.
6. Nebude-li na faktuře uvedeno jinak, bude objednatel platit fakturovanou částku vždy na ten účet dodavatele, který je správcem daně zveřejněn způsobem umožňujícím dálkový přístup dle ust. § 109 odst. 2 písm. c) zákona č. 235/2004 Sb., o dani z přidané hodnoty, ve znění pozdějších předpisů. Jestliže bude na faktuře uveden jiný účet dodavatele, než takto zveřejněný, bere dodavatel na vědomí, že objednatel je bez dalšího oprávněn zaplatit na uvedený účet pouze fakturovanou částku bez DPH; objednatel v takovém případě zaplatí DPH přímo na účet správce daně. O takovémto postupu dodatečně písemně informuje dodavatele.
7. Pokud je v okamžiku fakturace o dodavateli zveřejněna způsobem umožňujícím dálkový přístup skutečnost, že je nespolehlivým plátcem a vzniká tak ručení dle ust. §109 odst. 3 zákona č. 235/2004 Sb., o dani z přidané hodnoty, ve znění pozdějších předpisů, bere dodavatel na vědomí, že objednatel je bez dalšího oprávněn zaplatit na účet dodavatele pouze fakturovanou částku bez DPH; objednatel v takovém případě zaplatí DPH přímo na účet správce daně. O takovémto postupu dodatečně písemně informuje dodavatele.
8. Úhradou se rozumí odepsání fakturované částky z účtu objednatele.

### **Ustanovení II.**

#### **Způsob provádění**

1. Dodavatel bude při zajišťování dodávek vybavení postupovat s odbornou péčí.



Dodávky, práce a služby, které jsou předmětem smlouvy, dodavatel provede v takovém rozsahu a jakosti, aby dodávka vybavení odpovídala podmínkám stanoveným smlouvou a obvyklému účelu použití.

2. Dodavatel je povinen dodat vybavení ve sjednané době v požadovaném množství, jakosti a provedení a v souladu s dalšími podmínkami stanovenými smlouvou. Dodavatel se zavazuje zajistit v rámci dodávky vybavení především veškeré práce dle požadavků objednatele a úplné a včasné provedení všech prací nutných pro řádné dodání vybavení bez vad a další plnění, jejichž provedení je pro řádné a včasné dodání vybavení nezbytné.
3. Objednatel si vyhrazuje právo požádat dodavatele, a dodavatel se zavazuje tuto povinnost do 5 pracovních dní plnit, aby prokázal splnění technických podmínek kladených na použitý materiál lamino desek, a to jednak co do stanovených vlastností (certifikace, technické listy apod.) a jednak co do použitého množství na celý předmět smlouvy (daňové doklady, skladová evidence apod.).
4. Dodavatel je povinen při zajišťování dodávek vybavení dodržovat veškeré bezpečnostní předpisy, veškeré zákony a jejich prováděcí vyhlášky, pokud se vztahují k zajišťování dodávek vybavení a týkají se činnosti dodavatele, bezpečnosti práce, požární ochrany a ochrany životního prostředí. Pokud porušením těchto předpisů dodavatelem vznikne škoda, nese náklady dodavatel.
5. Dodané vybavení musí vyhovovat všem normám a právním předpisům platným v České republice.
6. Dodavatel prohlašuje, že mu jsou známy technické, kvalitativní a specifické podmínky, za nichž se dodávka vybavení realizovat.

### **Ustanovení III.**

#### **Bezpečnost práce, jakost díla, zabezpečení a prověření jakosti**

1. Dodavatel ručí za to, že veškeré dodávky a související služby budou provedeny v jakosti sjednané smlouvou.
2. Dodavatel bude odpovídat za množství, jakost, provedení a kompletnost dodaného vybavení v rozsahu smlouvy, za použitý materiál. Bude odpovídat za to, že předmět plnění bude mít vlastnosti stanovené zadávací dokumentací, platnými právními předpisy, všeobecně závaznými technickými předpisy, veškerými platnými technickými normami, které se vztahují k činnosti dodavatele v rámci plnění smlouvy, dále vlastnosti dohodnuté smlouvou, eventuálně vlastnosti obvyklé.
3. Dodavatel je povinen objednateli nebo jeho zástupci umožnit v průběhu realizace smlouvy kontrolu dodávaného vybavení a jakékoliv jeho částí, aby se objednatel mohl ujistit, že jsou v souladu se smlouvou.
4. Pokud by jakákoliv zkontrolovaná část dodávaného vybavení nevyhovovala specifikacím dle smlouvy, může ji objednatel odmítnout a dodavatel musí buď odmítnutou část dodávaného vybavení nahradit novým nezávadným plněním, nebo v případě souhlasu objednatele provést všechny úpravy (změny) nezbytné pro splnění specifikovaných požadavků, a to bezúplatně.

**Ustanovení IV.**  
**Záruky, odpovědnost za vady**

1. Dodavatel odpovídá za správnost a úplnost dodání předmětu smlouvy podle smlouvy, zadávací dokumentace, platných norem a souvisejících platných předpisů.
2. Dodavatel poskytuje po určenou záruční dobu záruku za bezvadnost předmětu smlouvy, tj. záruku za všechny vlastnosti, které má předmět smlouvy mít zejména dle smlouvy, dle jednotlivých požadavků a pokynů objednatele, případně ostatních pověřených osob. Dodavatel prohlašuje, že předmět smlouvy si po tuto dobu zachová všechny takové vlastnosti, funkčnost a stanovenou účelovou způsobilost.
3. Záruční doba je stanovena v délce **24 měsíců** ode dne podpisu protokolu o předání a převzetí vybavení oběma smluvními stranami.
4. Vada na předmětu smlouvy, která se vyskytne v průběhu záruční doby, bude objednatelem oznámena bez zbytečného odkladu dodavateli a tento zahájí práce na odstranění vady bezodkladně, pokud se objednatel s dodavatelem nedohodnou písemně jinak. Za oznámení vady objednatelem je považováno rovněž oznámení vady příspěvkovou organizací, která bude vybavení užívat. Vada bude odstraněna nejpozději **do 30 pracovních dní** po jejím nahlášení dodavateli. Pokud to charakter zjištěné vady bude umožňovat, odstraní dodavatel vadu v místě plnění.
5. Dodavatel je povinen vadu odstranit na vlastní náklady.
6. V případě opravy vadných částí předmětu smlouvy se záruční doba prodlouží o dobu, po kterou nemohl být v důsledku zjištěné vady předmět smlouvy užíván vůbec nebo mohl být užíván jen v rozsahu nižším než obvyklém.
7. Reklamací lze uplatnit do posledního dne záruční doby, přičemž i reklamáce odeslaná objednatelem v poslední den záruční doby se považuje za včas uplatněnou.
8. Odstranění vady nemá vliv na nárok objednatele vůči dodavateli na zaplacení smluvních pokut a náhradu škod souvisejících s vadami předmětu smlouvy.
9. V případě odpovědnosti dodavatele za vady platí v ostatním občanský zákoník.

**Ustanovení V.**  
**Zajištění plnění povinností**

1. V případě prodlení dodavatele s plněním dle smlouvy je stanovena smluvní pokuta ve výši 0,1 % z celkové ceny plnění za každý den prodlení.
2. V případě prodlení objednatele se zaplacením kupní ceny je dodavatel oprávněn nárokovat uhrazení úroku z prodlení v zákonem stanovené výši.
3. V případě porušení povinnosti uvedené v čl. I, odst. 3 smlouvy je stanovena smluvní pokuta ve výši 1 000,- Kč za každý jednotlivý případ porušení.
4. V případě porušení povinnosti dodavatele předložit doklady uvedené v ust. II., odst. 2 obchodních podmínek je stanovena smluvní pokuta ve výši 10 000,- Kč. Ujednání této

smluvní pokuty nezbavuje dodavatele povinnost dodržet technické podmínky stanovené na předmět smlouvy.

5. Dodavatel zaplatí smluvní pokutu podle smlouvy na účet objednatele do 14 dnů po obdržení vyúčtování smluvní pokuty.
6. Pokud není v ostatních ustanoveních smlouvy uvedeno jinak, zaplacení smluvní pokuty dodavatelem objednateli nezbavuje dodavatele závazku splnit povinnosti dané mu smlouvou.
7. Oprávněnost nároku na smluvní pokutu není podmíněna žádnými formálními úkony ze strany objednatele.
8. Ujednáním smluvní pokuty není dotčeno právo objednatele na náhradu škody vzniklé z porušení povinnosti, ke kterému se tato smluvní pokuta vztahuje. Objednatel je oprávněn požadovat náhradu případné škody způsobené porušením povinnosti, na kterou se vztahuje smluvní pokuta, v plné výši.

#### **Ustanovení VI. Odstoupení od smlouvy**

1. Každá ze stran má právo bez zbytečného odkladu odstoupit od smlouvy v případě podstatného porušení smlouvy a dále v případě porušení smlouvy, které nebylo v dodatečné 10 denní lhůtě stanovené ke sjednání nápravy ani přes písemnou výzvu napraveno.
2. Podstatným porušením smlouvy se vedle důvodů uvedených v občanském zákoníku rozumí zejména:
  - a. prodlení dodavatele s termínem plnění stanoveným touto smlouvou o více než 15 dnů, nedohodnou-li se strany písemně jinak,
  - b. prodlení objednatele s termínem úhrady ceny stanoveným touto smlouvou o více než 15 dnů; nedohodnou-li se strany písemně jinak.
3. V případě odstoupení objednatele od smlouvy z důvodu podstatného porušení smlouvy dodavatele nemá dodavatel nárok na zaplacení ceny podle čl. II. smlouvy, a to ani na její poměrnou část, pokud se objednatel s dodavatelem nedohodnou písemně jinak. Dodavatel je pouze oprávněn žádat po objednateli to, o co se objednatel obohatil. Odstoupením od smlouvy není dotčen nárok objednatele na náhradu případné škody.
4. V případě odstoupení dodavatele od smlouvy z důvodu podstatného porušení smlouvy objednatelem, nemá dodavatel nárok na úhradu ceny. Odstoupením od smlouvy není dotčen nárok dodavatele na náhradu případné škody.

#### **Ustanovení VII. Předání předmětu smlouvy, přechod vlastnictví**

1. Předmět smlouvy bude předán objednateli v místě plnění uvedeném v odstavci 5. článku III. smlouvy.
2. Předmět smlouvy je splněn okamžikem podepsání předávacího protokolu, a to bezodkladně po dodání předmětu smlouvy, montáži, instalaci, uvedení do provozu a zaškolení obsluhy. Podepsáním předávacího protokolu přechází vlastnické právo na objednatele.

**Ustanovení VIII.**  
**Závěrečná ujednání**

1. Jakékoliv změny smlouvy jsou platné pouze tehdy, jestliže byly dohodnuty formou číslovaného dodatku ke smlouvě podepsaného oběma smluvními stranami. Tyto dodatky budou tvořit nedílnou součást smlouvy. Změny kontaktních osob se považují za provedené dnem doručení doporučeného dopisu druhé smluvní straně a nevyžadují uzavření dodatku ke smlouvě.
2. Oprávněné osoby uvedené v identifikačních údajích smluvních stran jsou oprávněny jednat každá samostatně.
3. Dodavatel je povinen mít po celou dobu instalačních a montážních prací uzavřenou platnou a účinnou pojistnou smlouvu, jejímž předmětem je pojištění odpovědnosti za škodu způsobenou dodavatelem třetí osobě v minimální výši pojistného plnění 1 000 000,- Kč. Dodavatel je povinen předložit objednateli kopii pojistné smlouvy případně potvrzení pojistitele kdykoliv na vyžádání objednatele. Porušení povinnosti dle věty první je považováno za podstatné porušení smlouvy.

**MŠ, ZŠ A PRAKTICKÁ ŠKOLA PARDUBICE**

Projekční kancelář: atelier99 s.r.o.

**Projekt : INTEGRAČNÍ CENTRUM A MODERNIZACE ODBORNÝCH UČEBEN**

Vnitřní vybavení stavby - nábytek volný

**CELKOVÁ REKAPITULACE***Speciální ZŠ, MŠ a PrŠ Pardubice - Integrační centrum a modernizace odborných učeben - Volný nábytek - výkaz výměr*

číslo místnosti	název místnosti	specifikace díla	náklady bez DPH [ Kč ]	DPH 21% [ Kč ]	náklady včetně DPH [ Kč ]
<b>102;111</b>	<b>Šatna</b>	<b>Nábytek volný</b>	0,00	0,00	<b>0,00</b>
<b>119;304;305</b>	<b>Úklidové místnosti</b>	<b>Nábytek volný</b>	0,00	0,00	<b>0,00</b>
<b>109</b>	<b>Individuální rehabilitace</b>	<b>Nábytek volný</b>	0,00	0,00	<b>0,00</b>
<b>116</b>	<b>Tréninkové pracoviště</b>	<b>Nábytek volný</b>	0,00	0,00	<b>0,00</b>
<b>110</b>	<b>Skupinová rehabilitace</b>	<b>Nábytek volný</b>	0,00	0,00	<b>0,00</b>
<b>203</b>	<b>Logopedie</b>	<b>Nábytek volný</b>	0,00	0,00	<b>0,00</b>
<b>207</b>	<b>Výtvarná dílna</b>	<b>Nábytek volný</b>	0,00	0,00	<b>0,00</b>
<b>208</b>	<b>Dřevo kov</b>	<b>Nábytek volný</b>	0,00	0,00	<b>0,00</b>
<b>209</b>	<b>Ergoterapie</b>	<b>Nábytek volný</b>	0,00	0,00	<b>0,00</b>
<b>302</b>	<b>Muzikoterapie</b>	<b>Nábytek volný</b>	0,00	0,00	<b>0,00</b>
<b>306</b>	<b>Včelaření</b>	<b>Nábytek volný</b>	0,00	0,00	<b>0,00</b>
<b>307</b>	<b>Sklad nářadí</b>	<b>Nábytek volný</b>	0,00	0,00	<b>0,00</b>
<b>EXT</b>	<b>Venkovní ergoterapie</b>	<b>Nábytek volný</b>	0,00	0,00	<b>0,00</b>
<b>CELKEM [ Kč ]</b>			<b>0,00</b>	<b>0,00</b>	<b>0,00</b>

POZNÁMKA

# MŠ, ZŠ A PRAKTICKÁ ŠKOLA PARDUBICE

Projekční kancelář: atelier99

Projekt : INTEGRAČNÍ CENTRUM A MODERNIZACE ODBORNÝCH UČEBEN

Vnitřní vybavení stavby - nábytek volný

Číslo položky ve výkazu výměr	Číslo místnosti	Název zařízení	Typové (modelové) označení položky	Ks	Měrná jednotka	Cenová nabídka cena bez DPH	Cenová nabídka cena celkem bez DPH
S02	102	Botník lavice se šatní stěnou hl. rozměr 2500x450x2000 mm		3	ks		0,-
		Botník na sezení s dvěma policemi na boty a zadní věšákovou stěnou s háčky. Korpus LTD 25 s ABS hranou 2mm. Police na boty a polička LTD 18 mm se svislou výztuhou uprostřed. Deska na sezení LTD 25. Barva lamino světle šedá. Zadní deska nástěnná tl.18mm, barva vanilka. Počet háčků na oděvy min.10 háčků na 1m stěny. háček chrom. Viz.samostatná specifikace					
S03	102	Botník lavice se šatní stěnou hl. rozměr 2000x450x2000 mm		4	ks		0,-
		Botník na sezení s dvěma policemi na boty a zadní věšákovou stěnou s háčky. Korpus LTD 25 s ABS hranou 2mm. Police na boty a polička LTD 18 mm se svislou výztuhou uprostřed. Deska na sezení LTD 25. Barva lamino světle šedá. Zadní deska nástěnná tl.18mm, barva vanilka. Počet háčků na oděvy min.10 háčků na 1m stěny. háček chrom. Viz.samostatná specifikace					
S04	102	Botník lavice se šatní stěnou hl. rozměr 1800x450x2000 mm		4	ks		0,-
		Botník na sezení s dvěma policemi na boty a zadní věšákovou stěnou s háčky. Korpus LTD 25 s ABS hranou 2mm. Police na boty a polička LTD 18 mm se svislou výztuhou uprostřed. Deska na sezení LTD 25. Barva lamino světle šedá. Zadní deska nástěnná tl.18mm, barva vanilka. Počet háčků na oděvy min.10 háčků na 1m stěny. háček chrom. Viz.samostatná specifikace					
S05	111	Botník lavice se šatní stěnou hl. rozměr 2700x450x2000 mm		1	ks		0,-
		Botník na sezení s dvěma policemi na boty a zadní věšákovou stěnou s háčky. Korpus LTD 25 s ABS hranou 2mm. Horní půda a polička LTD 25. Police na boty LTD 18 mm se svislou výztuhou – rozdělení na 3 části 2 svislými příčkami. Deska na sezení LTD 25. Barva lamino světle šedá. Zadní deska nástěnná tl.18mm, barva vanilka. Počet háčků na oděvy min.10 háčků na 1m stěny. háček chrom. Viz.samostatná specifikace					
<b>Celkem</b>						<b>bez DPH</b>	<b>0,-</b>

# MŠ, ZŠ A PRAKTICKÁ ŠKOLA PARDUBICE

Projekční kancelář: atelier99

Projekt : INTEGRAČNÍ CENTRUM A MODERNIZACE ODBORNÝCH UČEBEN

Vnitřní vybavení stavby - nábytek volný

Číslo položky ve výkazu výměr	Číslo místnosti	Název zařízení	Typové (modelové) označení položky	Ks	Měrná jednotka	Cenová nabídka cena bez DPH	Cenová nabídka cena celkem bez DPH
S06	305	Skříň na úklidové prostředky hl. rozměr 900x400x2250 mm		1	ks		0,-
		Skříň policová. Provedení LTD 18 mm + ABS hrana 2mm. Korpus skříně barva krémová bílá. Dvířka dvoukřídlá plná barva krémová bílá. Korpus skříněk, vnitřní police a sokl lamino barva krémově bílá. Skříně s plnými naloženými dvířky a vnitřními variabilními policemi, zámek. Závěsy s tlumením a dotahem, úhel otevření dveří min.110°. Uzamykatelné všechny části.					
S07	304	Skříň šatní hl. rozměr 600x615x2750 mm		1	ks		0,-
		Skříň šatní s policemi. Provedení LTD 18 mm + ABS hrana 2mm. Korpus skříně barva krémová bílá. Dvířka jednokřídlá plná barva krémová bílá. Korpus skříněk, vnitřní police a sokl lamino barva krémově bílá. Skříně s plnými naloženými dvířky a vnitřními variabilními policemi – 1 police ve spodní části, šatní tyč ve výšce 1700mm nad ní variabilní police. Horní část v.500mm s vnitřní polici. Obě části se zámkem. Závěsy s tlumením a dotahem, úhel otevření dveří min.110°. Uzamykatelné všechny části.					
S09	119	Skříň policová hl. rozměr 1500x600x2550 mm		1	ks		0,-
		Skříň policová. Provedení LTD 18 mm + ABS hrana 2mm. Korpus skříně barva krémová bílá. Dvířka dvoukřídlá plná barva krémová bílá. Korpus skříněk, vnitřní police a sokl lamino barva krémově bílá. Skříně s plnými naloženými dvířky a vnitřními variabilními policemi, zámek. Závěsy s tlumením a dotahem, úhel otevření dveří min.110°. Uzamykatelné všechny části. Pevná nepohledová záda LTD 18 mm. Dveře skříní ohraněny hranou ABS 2 mm, police ohraněny hranou ABS 2 mm, podpěry polic s trnem pro zabránění posunu police. Sokl s rektifikací 2 cm.					
<b>Celkem</b>						<b>bez DPH</b>	<b>0,-</b>

**MŠ, ZŠ A PRAKTICKÁ ŠKOLA PARDUBICE**

Projekční kancelář: atelier99

**Projekt : INTEGRAČNÍ CENTRUM A MODERNIZACE ODBORNÝCH UČEBEN****Vnitřní vybavení stavby - nábytek volný**

Číslo položky ve výkazu výměr	Číslo místnosti	Název zařízení	Typové (modelové) označení položky	Ks	Měrná jednotka	Cenová nabídka cena bez DPH	Cenová nabídka cena celkem bez DPH
R01	109	Horní skříňky závěsné hl. rozměr 900x350x500 mm		5	ks		0,-
		Kombinace uzavřených skříněk a otevřených polic k upevnění na stěnu. Provedení LTD 18 s ABS hranou 2mm. Pohledová zádň stěna. Korpus skříněk vč.půdy barva sv.šedá. Dvířka naložená barva světle zelená. Záda barva sv.šedá.					
R02	109	Stůl hl. rozměr 600x1200x750 mm		1	ks		0,-
		Pracovní stůl se samonosnou podnoží. Stolová deska LTD 18 s ABS hranou 2mm. Podnož profily 40x40mm bez viditelných spojů s rektifikací. Provedení podnože hliník RAL 9006, deska lamino barva světle šedá					
R03	109	Židle výška 440-560 mm, rozměrová tolerance + - 7%		1	ks		0,-
		Výškově nastavitelná otočná plastová židle na kovovém kříži s kolečky. Sedák polypropylen barva sv.zelená. Výškově nastavitelná pístem. Nosný kříž RAL 9006. Kolečka pro vinylové podlahy.					
Celkem						bez DPH	0,-

POZNÁMKA



**MŠ, ZŠ A PRAKTICKÁ ŠKOLA PARDUBICE**

Projektční kancelář: atelier99

**Projekt : INTEGRAČNÍ CENTRUM A MODERNIZACE ODBORNÝCH UČEBEN**

**Vnitřní vybavení stavby - nábytek volný**

Číslo položky ve výkazu výměr	Číslo místnosti	Název zařízení	Typové (modelové) označení položky	Ks	Měrná jednotka	Cenová nabídka cena bez DPH	Cenová nabídka cena celkem bez DPH
B01	114	Botník se zrcadlem a háčky hl. rozměr 2000x450x2900 mm		1	ks		0,-
		Botník na sezení s dvěma polciemi na boty a zadní věšákovou stěnou s dvojháčky v jedné polovině stěny a zrcadlem nalepeným na stěnu.					0,-
B02	114	Skříň vestavěná dvoudílná hl. rozměr 1000x500x2900 mm		1	ks		0,-
		Skříň pollicová výškově rozdělená na 2 části. Provedení LTD 18 mm + ABS hrana 2mm. Korpus skříňe barva krémová bílá. Dvířka dvoukřídlá plná dekor sv. dežén dřeva (javor, sv.jasan). Korpus skříňe, vnitřní police a sokl lamino barva krémová bílá.					0,-
B03	117	Šatní skříň s posuvnými dveřmi hl. rozměr 2600x550x v 1900-1000mm		1	ks		0,-
		Skříň šatní na celou výšku s posuvnými dveřmi-tlíl. Provedení LTD 18 mm + ABS hrana 2mm. Korpus skříňe barva krémová bílá. Dvě dveře dvě křídla plná dekor sv. dežén dřeva (javor, sv.jasan). Jedno křídlo zrcadlo.					0,-
B05	116	Jídelní stůl hl. rozměr 800x1200/1800x750 mm		1	ks		0,-
		Jídelní stůl rozkládací. Masivní dřevěná konstrukce dřevěné podnože. Stolová deska dřevotřísková s ABS hranou 2mm včetně vkládací desky pro rozšíření stolu. Povrch březová dýha, lak. Podnož masivní břiza, lak. Deska pro rozložení se vkládá pod desku stolu. Nohy i po rozložení vždy v rozích stolu.					0,-
B06a	116	Obývací stěna - spodní skříňka hl. rozměr 1800x350x470 mm		1	ks		0,-
		Spodní skříňka pod TV s uzavřeným a lůžtečně volným prostorem. Horní skříňové police otevřené. 6 samostatných kusů. Spodní skříňka provedení LTD 18 s ABS hranou 2mm. Pohledová záda. Celá skříňka provedení lamino barva světlé dřeva břiza. Dvířka skříňek naložená. Provedení DTTO. Kování s tlumením dovení (brzda)					0,-
B06b	116	Obývací stěna - horní sestava skříňek hl. rozměr 300x300x300 mm		6	ks		0,-
		Horní policové skříňky provedení LTD 18 s ABS hranou 2mm. Pohledová záda. Lamino barva krémově bílá.					0,-
B07	116	Jídelní židle hl. rozměr 420-430x38-390x800-820 mm (výška sedáku 430 mm)		6	ks		0,-
		Jídelní židle se sedákem a opěrákem z jednoho ohybaného kusu. Provedení ohybaná buková překližka, lak. Nohy vsazeny do sedáku vidličně. Nohy provedení dub mořený tmavým odstínem.					0,-
B08	116	Pohovka rohová rozkládací rozměr 2200-2500x650-890x1400x-1600x710-750 mm		1	ks		0,-
		Pohovka s rohovou levou teničkou rozkládací. Pod pohovkou uložný prostor. Rozložitelná na lůžko minimálních rozměrů 1400x2000.					0,-
B09	116	Konferenční stůl hl. rozměr 550x550x450 mm		1	ks		0,-
		Konferenční stolek. Masivní dřevěná konstrukce dřevěné podnože. Stolová deska dřevotřísková s ABS hranou 2mm. Povrch březová dýha, lak. Podnož masivní břiza, lak.					0,-
B10	117	Dětská dřevěná postýlka		1	ks		0,-
		Dětská dřevěná postýlka s roštem umístěným ve dvou polohách. Boční stranu možno odstranit. Všechny materiály testovány. Rám i rošt z masivního dřeva-břiza lakováno.					0,-
B11	117	Přebalovací pult hl. rozměr 720x530x870 mm		1	ks		0,-
		Dřevěný přebalovací pult s uložným prostorem pod deskou. Včetně přebalovací podložky s výplní z PUR pěny tl.20mm se zvýšenými okraji. Materiál pultu masivní dřeva břiza. Spodní deska dřevotřísková deska s folií.					0,-
B12	117	Lůžko zvýšené polohovací hl. rozměr 900x2000 mm		1	ks		0,-
		Dřevěná seniorská postel s polohovacím rožtem, matrací a uložným boxem pod postelí. Výška lehací plochy 550mm. Nosnost postele min.120kg. Pod postelí šuplík v celé šířce postele. Minimální nosnost 50kg. Na kolečkách.					0,-
B13	117	Police hl. rozměr 250x1000x300 mm		2	ks		0,-
		Horní policové skříňky provedení LTD 18 s ABS hranou 2mm. Pohledová záda. Lamino barva krémově bílá.					0,-
B14	117	Křeslo hl. rozměr 760-800x760-800x1000-1050 mm		1	ks		0,-
		Křeslo s výšší opěrkou na dřevěné podnoži.					0,-
Celkem						bez DPH	0,-

POZNÁMKA

# MŠ, ZŠ A PRAKTICKÁ ŠKOLA PARDUBICE

Projekční kancelář: atelier99

Projekt : INTEGRACNÍ CENTRUM A MODERNIZACE ODBORNÝCH UČEBEN

Vnitřní vybavení stavby - nábytek volný

Číslo položky ve výkazu výměr	Číslo místnosti	Název zařízení	Typové (modelové) označení položky	Ks	Měrná jednotka	Cenová nabídka cena bez DPH	Cenová nabídka cena celkem bez DPH
P01	110	Polycová skříň s posuvnými dveřmi hl. rozměr 1675x800x v. 1900+1000 mm		1	ks		0,-
		Skříň polycová pro ukládání cvičebních pomůcek. Dveře posuvné na celou výšku s posuvnými dveřmi-dvou dílná. Provedení LTD 18 mm + ABS hrana 2mm. Korpus skříně barva krémová bílá. Dveře dvě křídla plná barva sv.modrá. Korpus skříněk, vnitřní police a sokl lamino barva krémově bílá. Uvnitř skříně police přestavitelné. Pojezd hliník s kartáčky. Pevná záda.Police ohraněny hranou ABS 2 mm, podpěry polic s trnem pro zabránění posunu police.					
P02	110	Polycová skříň s posuvnými dveřmi se zrcadly hl. rozměr 2075x800x v.1900+1000 mm		1	ks		0,-
		Skříň polycová pro ukládání cvičebních pomůcek. Dveře posuvné na celou výšku s posuvnými dveřmi-tří dílná. Provedení LTD 18 mm + ABS hrana 2mm. Korpus skříně barva krémová bílá. Dveře dvě křídla plná barva sv.modrá. Korpus skříněk, vnitřní police a sokl lamino barva krémově bílá. Uvnitř skříně police přestavitelné.Pojezd hliník s kartáčky. Pevná záda.Police ohraněny hranou ABS 2 mm, podpěry polic s trnem pro zabránění posunu police.					
P03	110	Skříň s drátěnými koši hl. rozměr 775x850x v.1900+1000 mm		1	ks		0,-
		Skříň s výsuvnými drátěnými koši. Korpus skříně barva krémová bílá. Dvířka dvoukřídlá plná barva sv.modrá. Korpus skříněk, vnitřní police a sokl lamino barva krémově bílá. Skříně s plnými naloženými dvířky uvnitř systém drátěných košů různých hloubek pro uložení míčů a drobných cvičebních pomůcek. Závěsy s tlumením a dotahem, úhel otevření dveří min.110°. Uzamykatelné.					
<b>Celkem</b>						<b>bez DPH</b>	<b>0,-</b>

POZNÁMKA

**MŠ, ZŠ A PRAKTICKÁ ŠKOLA PARDUBICE**

Projekční kancelář: atelier99

**Projekt : INTEGRAČNÍ CENTRUM A MODERNIZACE ODBORNÝCH UČEBEN**

**Vnitřní vybavení stavby - nábytek volný**

Číslo položky ve výkazu výměr	Číslo místnosti	Název zařízení	Typové (modelové) označení položky	Ks	Měrná jednotka	Cenová nabídka cena bez DPH	Cenová nabídka cena celkem bez DPH
L01	203	Skříň hl. rozměr 2000x400x v.1800+880 mm		1	ks		0,-
		Skříň policová pro ukládání pomůcek. Dveře posuvné na celou výšku s posuvnými dveřmi-dvou dílná. Provedení LTD 18 mm + ABS hrana 2mm. Korpus skříňové barva krémová bílá. Dveře dvě křídla plná barva meruňková Korpus skříňové, vnitřní police a sokl lamino barva krémové bílá. Uvnitř skříňové police přestavitelné. Pojezd hliník s kartáčky. Zadní stěna nepohledová. Police ohraněny hranou ABS 2 mm, podpěry polic s trnem pro zabránění posunu police.					
L03	203	Police hl. rozměr 900x300x300 mm		3	ks		0,-
		Police k upevnění na stěnu. Provedení LTD 18 s ABS hranou 2mm. Pohledová záda. Lamino barva světle šedá, záda barva krémové bílá.					
L04	203	Stůl hl. rozměr 1400x750x710 mm		2	ks		0,-
		Pracovní stůl se samonosnou podnoží. Stolová deska LTD 18 s ABS hranou 2mm. Podnož profily 40x40mm bez viditelných spojů s rektifikací. Provedení podnože hliník RAL 9006, deska lamino barva krémové bílá					
L05	203	Židle výška 440-560 mm, rozměrová tolerance + - 5%		2	ks		0,-
		Výškově stavitelná otočná plastová židle na kovovém kříži s kolečky. Sedák polypropylen barva oranžová. Výškově stavitelná píštěm. Nosný kříž RAL 9006. Kolečka pro vinylové podlahy.					
L06	203	Výklopné zrcadlo hl. rozměr 440-390x440-390x1500-1600 mm		1	ks		0,-
		Výklopné mobilní zrcadlo v rámu se spodní poličkou. Provedení rámu a poličky chrom. Kolečka 4ks. plastová šedá.					
L07	203	Mobilní kontejner hl. rozměr 397x550x585 mm		2	ks		0,-
		Mobilní kontejner se třemi zásuvkami uzamykatelný. Provedení: korpus LTD 18 s ABS hranou 2mm. Čela zásuvek LTD 18 nasazená i přes půdu. Centrální uzamykání. Všechny zásuvky plný výsuv s tlumením dojezdu. Úchytky ... Pohledová záda. Kolečka plastová černá pro vinylové podlahy. Korpus barva světle šedá, čela zásuvek barva meruňková.					
Celkem						bez DPH	0,-



POZNÁMKA

**MŠ, ZŠ A PRAKTICKÁ ŠKOLA PARDUBICE**

Projekční kancelář: atelier99

**Projekt : INTEGRAČNÍ CENTRUM A MODERNIZACE ODBORNÝCH UČEBEN**
**Vnitřní vybavení stavby - nábytek volný**

Číslo položky ve výkazu výměr	Číslo místnosti	Název zařízení	Typové (modelové) označení položky	Ks	Měrná jednotka	Cenová nabídka cena bez DPH	Cenová nabídka cena celkem bez DPH
E01	209	Skříň s posuvnými dveřmi čtyřdílná hl. rozměr 3600x600x v.1800+880 mm		1	ks		0,-
		Skříň policová pro ukládání pomůcek. Dveře posuvné na celou výšku s posuvnými dveřmi s povrchem 2 křídla magnetická tabule bílá, 1x zrcadlo, 1x zelená tabule na křídlo. Provedení LTD 18 mm + ABS hrana 2mm. Korpus skříňe barva krémová bílá. Korpus skříňe, vnitřní police a sokl lamino barva sv.šedá. Uvnitř skříňe police přestavitelné. Pojezd hliník s kartáčky. Zadní stěna nepohledová. Police ohraněny hranou ABS 2 mm, podpěry polic s trnem pro zabránění posunu police.					
E03	209	Botník s věšákovou stěnou hl. rozměr 1000x320x450 (2750) mm		1	ks		0,-
		Botník na sezení s dvěma policemi na boty a zadní věšákovou stěnou s háčky.					
E04a	209	Stůl žákovský lichoběžník vel. 3-4 hl. rozměr 1200x600x600-650 mm		3	ks		0,-
		Lichoběžníkový stůl na rámové podnoži s možností spojování do sestav					
E04b	209	Stůl žákovský lichoběžník vel. 3-4 hl. rozměr 1200x600x660-710 mm		3	ks		0,-
		Lichoběžníkový stůl na rámové podnoži s možností spojování do sestav					
E05	209	Stůl učitelský hl. rozměr 1400x800x750 mm		1	ks		0,-
		Pracovní stůl se samonosnou podnoží. Stolová deska LTD 18 s ABS hranou 2mm. V desce stolu prostup s plastovou krytkou v barvě šedá. Podnož profily 40x40mm bez viditelných spojů s rektifikací. Nožní clona LTD 18 uchyceno z vnitřní strany k rámu stolu. Provedení podnože hliník RAL 9006, deska stolu i clony lamino barva světle šedá. Pod deskou stolu výšuv s deskou pro klávesnici.					
E07	209	Stůl ZTP hl. rozměr 800x800x710 mm		2	ks		0,-
		Stůl s výkrojem v desce pro vozíčkáře na kovové podnoži. Stolová deska LTD 18mm s ABS hranou 2mm. Barva sv.šedá. Podnož hliníková RAL 9006.					
E08a	209	Židle studenťská vel. 4 výška 380mm		6	ks		0,-
		Plastová židle na ocelové kostře s tzv.pohupem. Sedák polypropylen s efektem vzduchového polštáře barva sv.zelená. Kostra stříbrná					
E08b	209	Židle studenťská vel. 5 výška 430mm		6	ks		0,-
		Plastová židle na ocelové kostře s tzv.pohupem. Sedák polypropylen s efektem vzduchového polštáře barva sv.zelená. Kostra stříbrná					
E09	209	Židle učitelská výška 440-560 mm, rozměrová tolerance + - 7%		2	ks		0,-
		Výškově stavitelná otočná plastová židle na kovovém křídli s kolečky. Sedák polypropylen barva sv.zelená. Výškově stavitelná písteť. Nosný kříž RAL 9006. Kolečka pro vinylové podlahy.					
E10	209	Mobilní kontejner hl. rozměr 397x550x585 mm		1	ks		0,-
		Mobilní kontejner se třemi zásuvkami uzamykatelný. Provedení: korpus LTD 18 s ABS hranou 2mm. Čela zásuvek LTD 18 nasazená i přes půdu. Centrální uzamykáání. Všechny zásuvky plný výšuv s tlumením dojezdu. Úchytky ... Pohledová záda. Kolečka plastová černá pro vinylové podlahy. Korpus barva světle šedá, čela zásuvek barva sv.zelená.					
Celkem						bez DPH	0,-

POZNÁMKA

**MŠ, ZŠ A PRAKTICKÁ ŠKOLA PARDUBICE**

Projekční kancelář: atelier99

**Projekt : INTEGRAČNÍ CENTRUM A MODERNIZACE ODBORNÝCH UČEBEN**

**Vnitřní vybavení stavby - nábytek volný**

Číslo položky ve výkazu výměr	Číslo místnosti	Název zařízení	Typové (modelové) označení položky	Ks	Měrná jednotka	Cenová nabídka cena bez DPH	Cenová nabídka cena celkem bez DPH
D01	208	Skříň s posuvnými 3 dveřmi hl. rozměr 3600x600x v.1800+880 mm		1	ks		0,-
		Skříň policová pro ukládání pomůcek. Dveře posuvné na celou výšku-čtyřdílná se třemi posuvy. Provedení LTD 18 mm + ABS hrana 2mm. Korpus skříňe barva krémová bílá. Dveřní křídla plná barva modrošedá. Korpus skříňe, vnitřní police. Uvnitř skříňe police přestavitelné. Pojezd hliník s kartáčky. Zadní stěna nepohledová. Police ohraněny hranou ABS 2 mm, podpěry polic s trnem pro zabránění posunu police.					
D02	208	Otevřený regál hl. rozměr 900x600x2500 mm		4	ks		0,-
		Kovový regál bezšroubový systém. Provedení z lakované ocelové konstrukce včetně polic. Barva šedá. Základní pole zavětrováno. Počet polic 7. Police výškově přestavitelné. Nosnost 1 police min.125kg.					
D03	208	Pracovní stůl hl. rozměr 1200x1500x880 mm		1	ks		0,-
		Celodřevěný pracovní dílenský stůl z masivu buku. Nohy stolu 90x90mm pod deskou stolu provázány pro zpevnění. Nohy prošroubovány s deskou stolu a vsazeny cca 100mm za hranu desky. Deska stolu tl.60mm včetně otvoru uprostřed stolu 80x250mm pro vedení kabelů od pracovního nářadí.					
D05	208	závěsného perforpanel na dílenský stůl hl. rozměr 1500x700x890 mm		10	ks		0,-
		Perforpanel závěsný z ocelového plechu s výztuhami. Díry pro držáky rozměr 10x10mm s roztečí 38mm. Povrchová úprava vypalovaný práškový lak, barva sv.šedá RAL 7035. Dodávka včetně 2 ks upevňovacích stojn pro tl.desky 40mm a základního setu držáků na šroubováky, klíče a kleště.					
D06	208	Židle dílenská ø310-330 mm, výška 370-470 mm, rozměrová tolerance + - 7%		10	ks		0,-
		Výškově stavitelná (šroubením) otočná dílenská taburetka. Židle na kovovém kříži bez koleček. Sedák buková překlíčka lakovaná. Ocelová podnož barva modrá. Výškově stavitelná šroubením.					
D07	208	Židle učitel výška 440-560 mm, rozměrová tolerance + - 7%		2	ks		0,-
		Výškově stavitelná otočná plastová židle na kovovém kříži s kolečky. Sedák polypropylen barva modrá. Výškově stavitelná pístem. Nosný kříž RAL 9006. Kolečka pro vinylové podlahy.					
Celkem						bez DPH	0,-

POZNÁMKA

**MŠ, ZŠ A PRAKTICKÁ ŠKOLA PARDUBICE**  
 Projekční kancelář: atelier99  
**Projekt : INTEGRACNÍ CENTRUM A MODERNIZACE ODBORNÝCH UČEBEN**  
**Vnitřní vybavení stavby - nábytek volný**

Číslo položky ve výkazu výměr	Číslo místnosti	Název zařízení	Typové (modelové) označení položky	Ks	Měrná jednotka	Cenová nabídka cena bez DPH	Cenová nabídka celkem bez DPH	
V02	207.a	Skříňky hl. rozměr 900x900x450x750 mm		1	ks		0,-	
		Rohová skříňka nízká s posuvnými dvířky a společnou půdou. Zadní pohledová záda. Korpus LTD 25 s ABS hranou 2mm. Horní půda LTD 25. Dvířka posuvná v kolejničích. Korpus a půda barva světlé dřevo javor. Dvířka plná, barva vanilka.						
V03	207.a	Botník v věšákové stěně hl. rozměr 100x220x450(275)6 mm		1	ks		0,-	
		Botník na stěně s dvěma policemi na boty a zadní věšákovou stěnou s háčky. Korpus LTD 25 s ABS hranou 2mm. Horní půda LTD 25. Police na boty LTD 18 mm se vlnitou výstuhou uprostřed. Barva lamino světlé dřevo javor. Zadní deska nástěnná tl.18mm, barva vanilka. Počet háčků na oděvy min.10. háček chrom. Viz samostatná specifikace						
V04	207.a	Věšáková stěna na ručníky zvlášť hl. rozměr 1000x150x650 mm		1	ks		0,-	
		Věšáková stěna s přepážkami na 10 kusů ručníků vč.háčků. Korpus LTD 18 s ABS hranou 2mm. Horní polička LTD 18mm. Barva lamino sv.dřevo javor. Zadní deska nástěnná tl.18mm, barva vanilka. Počet háčků na oděvy 10 háčků chrom. Viz samostatná specifikace						
V05	207.a	Kulatý stůl - velikost 3 ø1200 mm, výška 600 mm		1	ks		0,-	
		Kulatý stůl na rámové podnoži. Stolová deska LTD 18mm s ABS hranou 2mm. Barva sv.dřevo javor. Podnož hliníková žlutá RAL 1018 kruhové nohy ø 60 mm. Upevnění do desky stolu. Podnož zružena pod deskou stolu. Nohy výškově nastavitelné v rozmezí min.50mm.						
V06	207.a	Police hl. rozměr 900x300x400 mm		4	ks		0,-	
		Police k upevnění na stěnu. Provedení LTD 18 s ABS hranou 2mm. Pohledová zadní stěna. Lamino barva světlé dřevo, záda barva vanilka.						
V07	207.a	Stůl ZTP hl. rozměr 800x800x710 mm		2	ks		0,-	
		Stůl s výkrojem v desce pro vozíčkáře na kovové podnoži. Stolová deska LTD 18mm s ABS hranou 2mm. Barva světlé dřevo javor. Podnož hliníková žlutá RAL 1018.						
V08	207.a	Stůl - velikost 5 hl. rozměr 1200x750x710 mm		3	ks		0,-	
		Žukovský stůl na rámové podnoži. Stolová deska LTD 18mm s ABS hranou 2mm. Barva sv.řevo javor. Podnož hliníková RAL 1018 kruhø ø 60 mm. Upevnění do desky stolu. Podnož výškově nastavitelná v rozmezí min.50mm. Pod deskou stolu otevřený lupák v provedení lamino včetně boků a zadní desky. LTD 18mm.						
V09	207.a	Stůl hl. rozměr 1400x800x750 mm		1	ks		0,-	
		Pracovní stůl se samonosnou podnoží. Stolová deska LTD 18 s ABS hranou 2mm. Podnož profily 40x40mm bez viditelných spojů s rektifikací. Provedení podnože hliník RAL 9006, deska lamino barva světlé dřevo javor.						
V10	207.a	Stůl hl. rozměr 1000x750x710 mm		1	ks		0,-	
		Pracovní stůl se samonosnou podnoží. Stolová deska LTD 18 s ABS hranou 2mm. Podnož profily 40x40mm bez viditelných spojů s rektifikací. Provedení podnože hliník RAL 9006, deska lamino barva světlé dřevo javor.						
V11	207.a	Taburet ø300-340 mm, výška 340-350 mm, rozměrová tolerance + - 2%		6	ks		0,-	
		Dětský taburet z vysoké odolného polypropylenu se sedákem.						
V12	207.a	Židle studentácká - vel. 5 výška 830 mm		6	ks		0,-	
		Plastová židle na ocelové kostře s tzv.pohupem. Sedák polypropylen s efektem vzduchového poštáře barva sv.žlutá. Kostra sříbná.						
V13	207.a	Židle učitel výška 640-660 mm, rozměrová tolerance + - 7%		3	ks		0,-	
		Výškově stavitelná otočná plastová židle na kovovém křídě s kolečky. Sedák polypropylen barva žlutá. Výškově stavitelné píštěm. Nosný kříd RAL 9006. Kolečka pro vlněné podlahy.						
V14	207.a	Tabule hl. rozměr 1200x1200 mm		1	ks		0,-	
		Tabule pro popis křídou. Magnetický povrch z certifikované keramiky v hliníkovém rámu s plastovými rohy. Barva zelená. Ve spodní části polička pro odkládání kříd.						
V16	207.b	Mobilní plechový regál hl. rozměr 380x650x1790 mm		1	ks		0,-	
		Chromovaný regál s kolečky a s políčkem ze svařeného drátu. Regál: ocelová konstrukce povrchově upraveno pochromováním. Police: Svařeny ocelový drát povrchově upraven pochromováním. Počet polic 5, nosnost každé police min.220kg. Stavěná výška po 25mm. Montáž regálu bez šroubování. Regál včetně koleček ø75mm s brzdou.						
V17	207.b	Schůdky dřevěné hl. rozměr 430x350x500 mm		1	ks		0,-	
		Přenosné dřevěné schůdky z masivního světlého dřeva (javor, bříza) se dvěma stupínky. Maximální nosnost 100kg. V horním schodu otvor pro lepší manipulaci.						
V18	207.b	Skříně s posuvnými dveřmi střílná hl. rozměr 3000x600x v 1800x880 mm		1	ks		0,-	
		Skříně poličková pro ukládání pomůček. Dveře posuvné na celou výšku s posuvnými dveřmi-TFI dílná. Provedení LTD 18 mm + ABS hrana 2mm. Korpus skříně barva sv.žlutá. Dveře øvě křídla plná barva vanilková, jeden dílný bez dvířek. Korpus skříně, vnitřní police a sokl lamino barva sv.žlutá. Venřní skříně police přestavitelné. Počet hliník s kartáčky. Zadní stěna nepohledová. Police ohraněny hranou ABS 2 mm, podpěry polic s tmem pro zabránění posunu polic.						
						<b>Celkem bez DPH</b>	<b>0,-</b>	

POZNÁMKA

**MŠ, ZŠ A PRAKTICKÁ ŠKOLA PARDUBICE**

Projekt: atelier99

**Projekt : INTEGRAČNÍ CENTRUM A MODERNIZACE ODBORNÝCH UČEBEN**

**Vnitřní vybavení stavby - nábytek volný**

Číslo položky ve výkazu výměr	Číslo místnosti	Název zařízení	Typové (modelové) označení položky	Ks	Měrná jednotka	Cenová nabídka cena bez DPH	Cenová nabídka cena celkem bez DPH
M01	302	Skříň s posuvnými dveřmi třídlílná hl. rozměr 2800x700x v.2000+1100 mm		1	ks		0,-
		Skříň policová pro ukládání hudebních pomůček. Dveře posuvné na celou výšku s posuvnými dveřmi-tří dílná. Provedení LTD 18 mm + ABS hrana 2mm. Korpus skříně vč.polic barva šedá. Dveře plná dekor tmavé dřevo. Uvnitř skříně police přestavitelné. Min.nosnost 1 police 100kg. Pojezd hliník s kartáčky. Bez zadní stěny (malba).Police ochranné hranou ABS 2 mm, podpěry polic s trnem pro zabránění posunu police.					
M02	302	Botník s věšákovou stěnou hl. rozměr 1350x400x2750 mm		1	ks		0,-
		Botník na sezení s dvěma policemi na boty a zadní věšákovou stěnou s háčky. Korpus LTD 25 s ABS hranou 2mm. Police na boty LTD 18 mm se svislou výztuhou uprostřed. Barva lamino světle šedá. Zadní deska nástěnná tl.18mm, barva vanilka. Počet háčků na oděvy min.10. háček chrom. Viz.samostatná specifikace					
M03	303	Nízké skříňky se sezením - rohové provedení hl. rozměr 3850x500x650 mm, 2700x500x650 mm		1	ks		0,-
		Rohová skříňka nízká s posuvnými dvířky a společnou půdou. Zadní pohledová záda. Korpus masivní dřevo. Horní půda masivní dřevo tl.min.25mm. Dvířka posuvná v kolejničích. Kolejniče v celé délce sestavy, dvířka ob skříňku(volné police). Komplet provedení tmavé dřevo. Dvířka plná hladká.					
M04	303	Police hl. rozměr 870x300x400 mm		5	ks		0,-
		Police k upevnění na stěnu. Provedení dřevo masiv, dřevo tmavé. Zadní stěna lamino barva světle šedá.					
<b>Celkem</b>						<b>bez DPH</b>	<b>0,-</b>

POZNÁMKA

**MŠ, ZŠ A PRAKTICKÁ ŠKOLA PARDUBICE**

Projekční kancelář: atelier99

**Projekt : INTEGRAČNÍ CENTRUM A MODERNIZACE ODBORNÝCH UČEBEN****Vnitřní vybavení stavby - nábytek volný**

Číslo položky ve výkazu výměr	Číslo místnosti	Název zařízení	Typové (modelové) označení položky	Ks	Měrná jednotka	Cenová nabídka cena bez DPH	Cenová nabídka cena celkem bez DPH
Z01	306	Šatní skříň s věšákovou stěnou 1800x450x2750 mm		1	ks		0,-
		Skříň policová výškově rozdělena na 2 části. Provedení LTD 18 mm + ABS hrana 2 mm. Korpus skříně barva krémová bílá. Dvířka dvoukřídlá plná, barva vanilková. Korpu skříněk, vnitřní police, sokl lamino barva krémově bílá. Pevná pohledová záda LTD 18 mm. Zadní deska nástěnná tl. 18 mm, barva sv. dřevo javor.					
Z04	306	Lavice hl. rozměr 1500x400x430 mm		1	ks		0,-
		Lavička z nosných jackelových profilů, svařená rámová konstrukce se spodní odkládací plochou. Nohy a rám z profilů 40x40 mm. Sedák z lakovaných dřevěných prken. Prkno: 4 kusy š.90mm šroubováno do rámu konstrukce lavičky.					
Celkem						bez DPH	0,-

POZNÁMKA



**MŠ, ZŠ A PRAKTICKÁ ŠKOLA PARDUBICE**

Projekční kancelář: atelier99

**Projekt : INTEGRAČNÍ CENTRUM A MODERNIZACE ODBORNÝCH UČEBEN**

Vnitřní vybavení stavby - nábytek volný

Číslo položky ve výkazu výměr	Číslo místnosti	Název zařízení	Typové (modelové) označení položky	Ks	Měrná jednotka	Cenová nabídka cena bez DPH	Cenová nabídka cena celkem bez DPH
T03	307	Držák nářadí nástěnný hl. rozměr 1000x150x150 mm		2	ks		0,-
		Kovový držák nářadí k upevnění na stěnu. Minimálně 4 držáky. Včetně uchycovacího materiálu.					
T04	307	Díleňský stůl hl. rozměr 1200x600x880 mm		1	ks		0,-
		Pracovní díleňský stůl na masivní kovové podnoži s pracovní deskou z bukové spárovky tl.40mm. Nohy stolu jackel 100x40 provázány pro zpevnění ve spodní části a vsazeny cca 100mm za hranu desky. Podnož stolu RAL 7035. Pod stolem v levé polovině otevírává skříňka v pravé polovině tři výsuvy. Provedení plechový korpus skříňe i šuplíků. Čela skříňe a šuplíku plech barva modrá RAL 5005.					
T05	307	Otevřený regál hl. rozměr 900x400x1800 mm		2	ks		0,-
		Kovový regál pozinkovaný bezšroubový systém. Provedení z pozinkované ocelové konstrukce včetně polic. Barva šedá. Počet polic 5. Police výškově přestavitelné. Nosnost 1 police min.175kg.					
T06	307	Koše pro uložení drobného nářadí hl. rozměr 550-600x550-600x750-780 mm		2	ks		0,-
		Kovový drátěný koš s přestavitelným dnem. Provedení z drátěné mříže. Možnost složení. Barva stříbrná.					
Celkem						bez DPH	0,-

POZNÁMKA

**MŠ, ZŠ A PRAKTICKÁ ŠKOLA PARDUBICE**

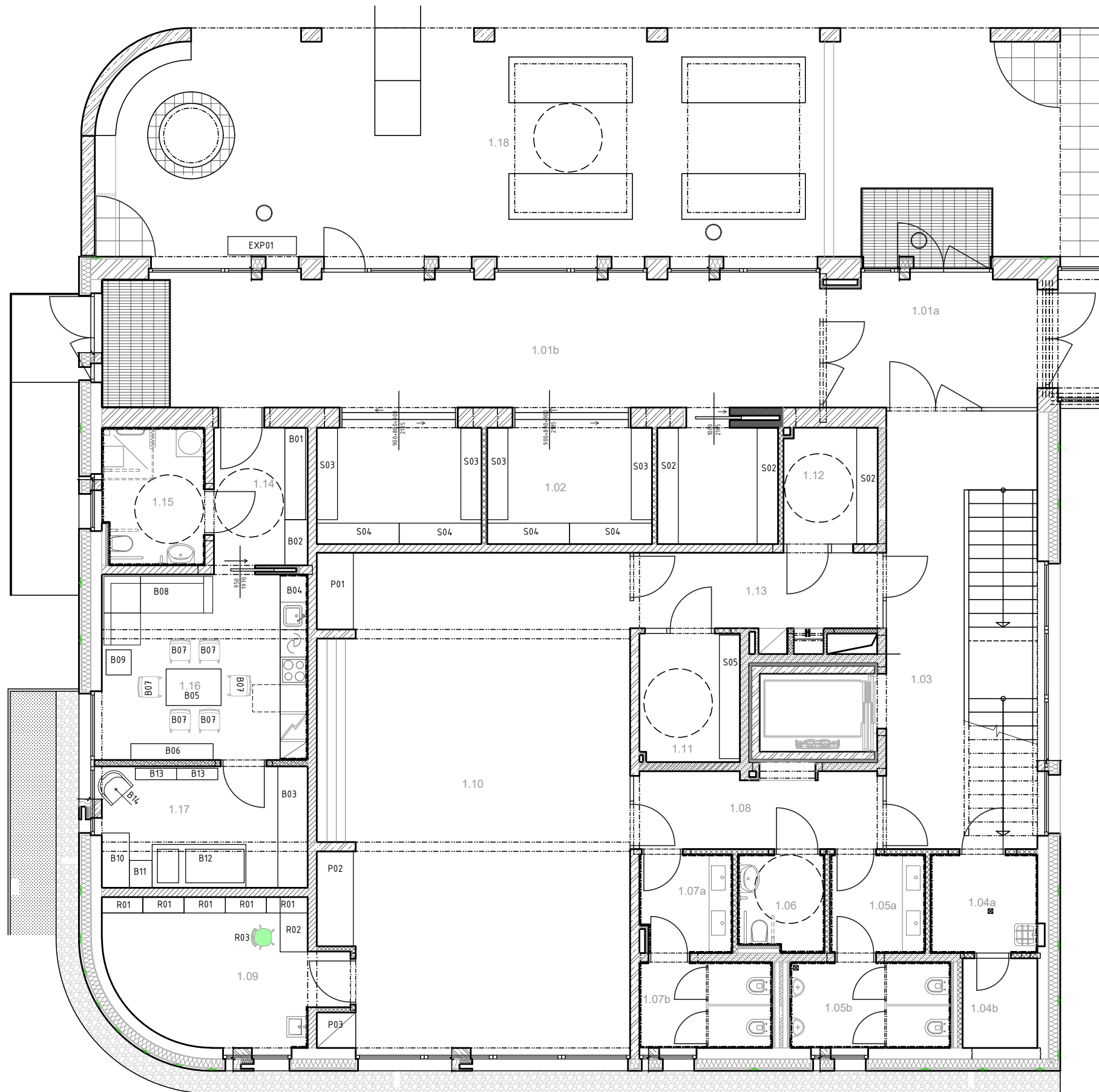
Projekční kancelář: atelier99

**Projekt : INTEGRAČNÍ CENTRUM A MODERNIZACE ODBORNÝCH UČEBEN****Vnitřní vybavení stavby - nábytek volný**

Číslo položky ve výkazu výměr	Číslo místnosti	Název zařízení	Typové (modelové) označení položky	Ks	Měrná jednotka	Cenová nabídka cena bez DPH	Cenová nabídka cena celkem bez DPH	
EXT01	308	Lavička venkovní hl. rozměr 1500x400x430 mm		2	ks		0,-	
		Lavička z nosných jackelových profilů, svařená rámová konstrukce tvaru U. Nohy z profilů 40x40 mm. Sedák z lakovaných dřevěných prken impregnovaných proti vodě. Prkno: 4 kusy š.90mm šroubováno do nosné konstrukce nohy lavičky. Ve stojině každé nohy otvor pro možnost přišroubování do podlahy.						
EXT02	308	Betonový květináč hl. rozměr 400x400x400 mm		1	ks		0,-	
		Betonový prefabrikovaný venkovní květináč s certifikací pro venkovní použití. Provedení z prostého betonu třídy C35/45. Tloušťka stěn min. 30mm. Uprostřed dna otvor Ø 35mm.						
EXP01	118	Lavička venkovní hl. rozměr 1500x400x430 mm		1	ks		0,-	
		Lavička z nosných jackelových profilů, svařená rámová konstrukce tvaru U. Nohy z profilů 40x40 mm. Sedák z lakovaných dřevěných prken impregnovaných proti vodě. Prkno: 4 kusy š.90mm šroubováno do nosné konstrukce nohy klavičky. Ve stojině každé nohy otvor pro možnost přišroubování do podlahy.						
						<b>Celkem</b>	<b>bez DPH</b>	<b>0,-</b>

POZNÁMKA

# INTEGRAČNÍ CENTRUM | PŮDORYS 1.NP - NÁBYTEK VOLNÝ



## LEGENDA MÍSTNOSTÍ 1.NP

Č. M.	ÚČEL MÍSTNOSTI	PLOCHA [m²]	PODLAHA
1.01a	CHODBA	13.8	VINYL
1.01b	HLAVNÍ CHODBA	43.9	VINYL
1.02	ŠATNY ŽÁCI	25.0	VINYL
1.03	HALA, SCHODIŠTĚ	31.6	VINYL
1.04a	TECHNICKÁ MÍSTNOST, ÚKLID	5.0	KERAMICKÁ DLAŽBA
1.04b	TECHNICKÁ MÍSTNOST PRO CHÚC	3.2	KERAMICKÁ DLAŽBA
1.05a	PŘEDSÍŇKA WC CHLAPCI	4.5	VINYL
1.05b	WC CHLAPCI	6.6	VINYL
1.06	WC ZTP	3.9	VINYL
1.07a	PŘEDSÍŇKA WC DÍVKY	4.3	VINYL
1.07b	WC DÍVKY	5.4	VINYL
1.08	CHODBA	9.2	VINYL
1.09	INDIVIDUÁLNÍ REHABILITACE	14.8	VINYL
1.10	SKUPINOVÁ REHABILITACE	72.6	VINYL, SPORTOVNÍ PODLAHA
1.11	ŠATNA CHLAPCI	6.2	VINYL
1.12	ŠATNA DÍVKY	5.1	VINYL
1.13	CHODBA	9.3	VINYL
	TRÉNINKOVÉ PRACOVÍŠTĚ		
1.14	PŘEDSÍŇKA	6.2	VINYL
1.15	KOUPELNA	6.6	KERAMICKÁ DLAŽBA
1.16	OBYTNÝ PROSTOR	18.2	VINYL
1.17	LOŽNICE	12.0	VINYL
1.18	VENKOVNÍ ERGOTERAPIE	105.5	BETONOVÁ DLAŽBA
1.19	SPOJOVACÍ KRČEK	4.10	VINYL

### POZNÁMKA:

Veškerý volný nábytek podléhá vzorkování s vybraným dodavatelem.

Vybrané materiály, barvy povrchů budou specifikovány architektem a investorem na základě předložených vzorků od vybraného dodavatele ještě před jejich výrobou. Sedací nábytek bude vzorkován na základě reálných vzorků.

0,000 = 220,430 m n. m. B.p.v.

generální projektant

**A99** Atelier 99 s.r.o.  
Purkyňova 71/99  
612 00 Brno

architekt Ing.arch. Sylva Kočnarová

HIP Ing. Marek Vrba

kontroloval Ing. Martin Jeřábek

stavebník Pardubický kraj, Komenského náměstí 125, 532 11 Pardubice

místo stavby Do Nového 1131, 530 03 Pardubice

**SPECIÁLNÍ MŠ, ZŠ A PRAKT. ŠKOLA PARDUBICE**

**- INTEGRAČNÍ CENTRUM A MODERNIZACE ODBORNÝCH UČEBEN**

název stavby

objekt

část

název dokumentu

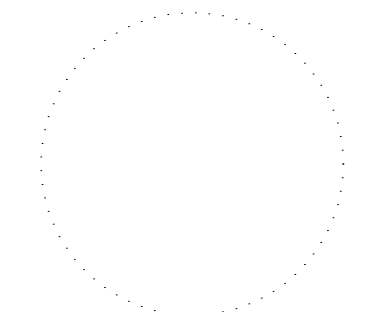
projektant části

vypracoval Ing.arch. Sylva Kočnarová

kreslil Ing.arch. Sylva Kočnarová

zodp. projektant Ing. Marek Vrba

pare číslo



dokument A-22-0036

datum 06/2022

formát 3x A4

stupeň DPS

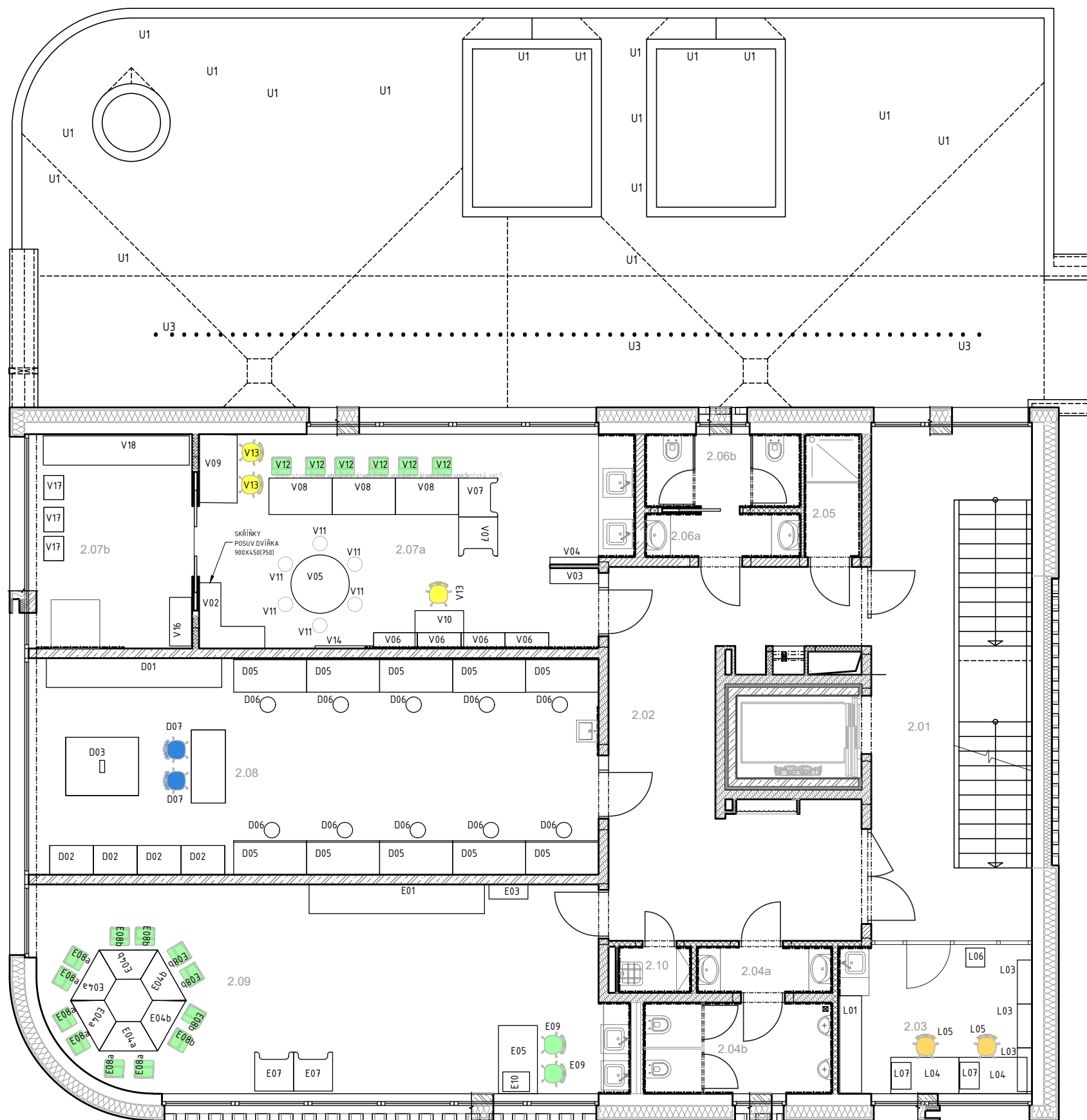
revize 00

měřítko **1:100**

číslo přílohy **101**

**PŮDORYS 1.NP - NÁBYTEK VOLNÝ**

# INTEGRAČNÍ CENTRUM | PŮDORYS 2.NP - NÁBYTEK VOLNÝ



## LEGENDA MÍSTNOSTÍ 2.NP

Č. M.	ÚČEL MÍSTNOSTI	PLOCHA [m <sup>2</sup> ]	PODLAHA
2.01	HALA, SCHODIŠTĚ	22.8	VINYL
2.02	CHODBA	30.9	VINYL
2.03	LOGOPEDICKÁ ČINNOST	12.1	SAMETOVÝ VINYL
2.04a	PŘEDSÍŇKA CHLAPCI	2.6	VINYL
2.04b	WC CHLAPCI	7.2	VINYL
2.05	SPRCHA	2.9	VINYL
2.06a	PŘEDSÍŇKA DÍVKY	2.9	VINYL
2.06b	WC DÍVKY	4.8	VINYL
2.07a	VÝTVARNÁ UČEBNA	38.0	VINYL
2.07b	VÝTVARNÁ UČEBNA-PŘÍPRAVNA	14.1	KERAMICKÁ DLAŽBA
2.08	UČEBNA DŘEVO / KOV	51.4	VINYL
2.09	ERGOTERAPIE	49.7	SAMETOVÝ VINYL

## POZNÁMKA:

Veškerý volný nábytek podléhá vzorkování s vybraným dodavatelem. Vybrané materiály, barvy povrchů budou specifikovány architektem a investorem na základě předložených vzorků od vybraného dodavatele ještě před jejich výrobou. Sedací nábytek bude vzorkován na základě reálných vzorků.

0,000 = 220,430 m n. m. B.p.v.

generální projektant

projektant části

pare číslo



Atelier 99 s.r.o.

Purkyňova 71/99  
612 00 Brno

architekt Ing.arch. Sylva Kočnarová

vypracoval Ing.arch. Sylva Kočnarová

HIP Ing. Marek Vrba

kreslil Ing.arch. Sylva Kočnarová

kontroloval Ing. Martin Jeřábek

zodp. projektant Ing. Marek Vrba

stavebník Pardubický kraj, Komenského náměstí 125, 532 11 Pardubice

místo stavby Do Nového 1131, 530 03 Pardubice

dokument A-22-0036

datum 06/2022

formát 2x A4

stupeň DPS

revize 00

název stavby

objekt

část

název dokumentu

**SPECIÁLNÍ MŠ, ZŠ A PRAKT. ŠKOLA PARDUBICE**

**- INTEGRAČNÍ CENTRUM A MODERNIZACE ODBORNÝCH UČEBEN**

**SO 01 - INTEGRAČNÍ CENTRUM**

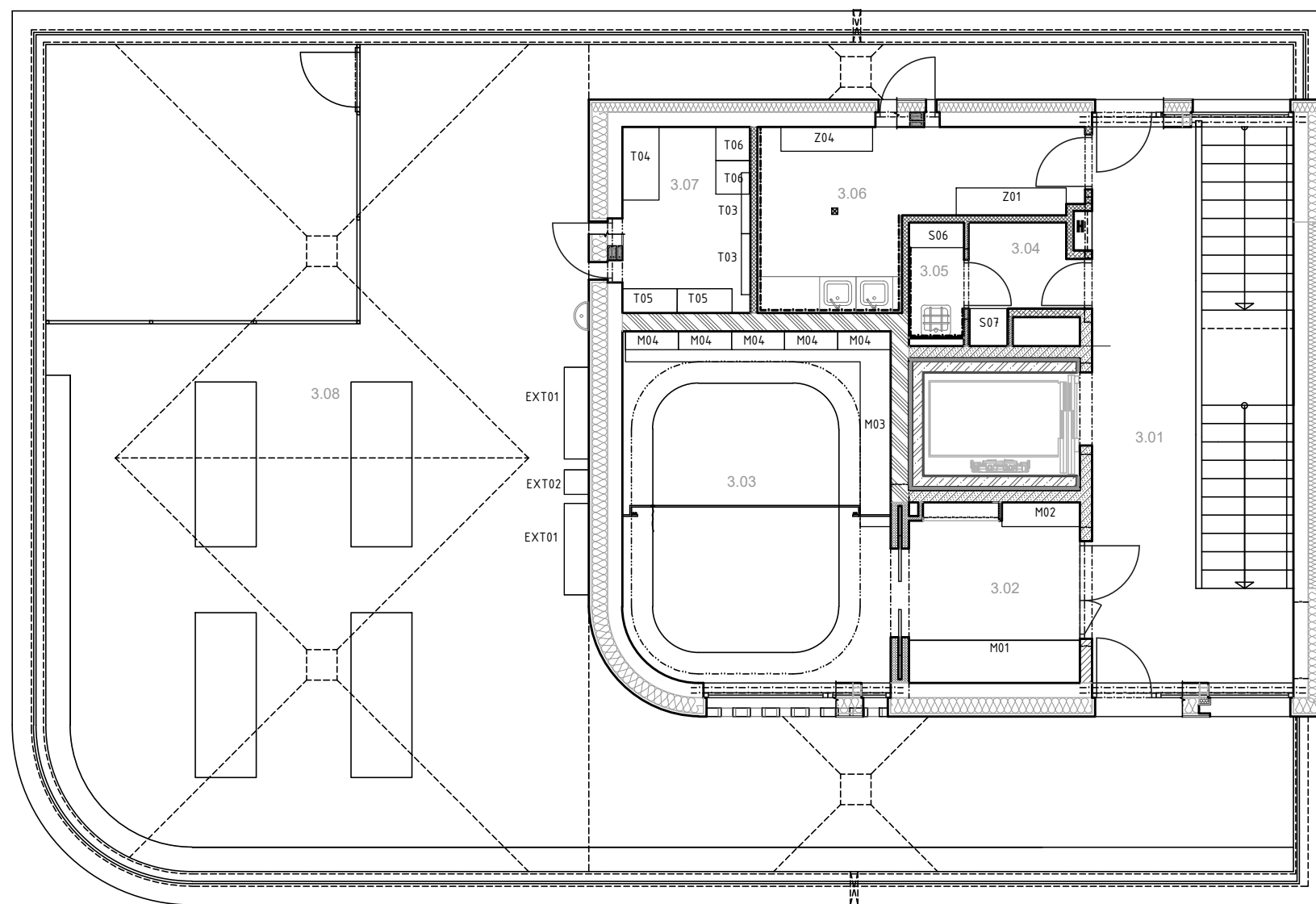
**D.1.1.2 PROJEKT INTERIÉRU**

měřítko **1:100**

**PŮDORYS 2.NP - NÁBYTEK VOLNÝ**

číslo přílohy

**102**

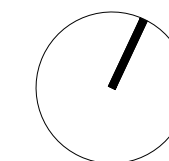


**LEGENDA MÍSTNOSTÍ 3.NP**

Č. M.	ÚČEL MÍSTNOSTI	PLOCHA [m <sup>2</sup> ]	PODLAHA
3.01	HALA, SCHODIŠTĚ	17.8	VINYL
3.02	ŠATNA	8.2	VINYL
3.03	MUZIKOTERAPIE	25.0	KOBRECEC
3.04	ŠATNA ÚKLID	2.9	VINYL
3.05	ÚKLIDOVÁ KOMORA	1.7	VINYL
3.06	TRÉNINKOVÉ PRACOVISTĚ PRO VĚLAŘENÍ	11.5	KERAMICKÁ DLAŽBA
3.07	SKLAD NÁŘADÍ	6.4	LITÁ PODLAHA
3.08	TERASA	159.5	MRAZUVZDORNÁ DLAŽBA

**POZNÁMKA:**

Veškerý volný nábytek podléhá vzorkování s vybraným dodavatelem. Vybrané materiály, barvy povrchů budou specifikovány architektem a investorem na základě předložených vzorků od vybraného dodavatele ještě před jejich výrobou. Sedací nábytek bude vzorkován na základě reálných vzorků.



0,000 = 220,430 m n. m. B.p.v.

generální projektant

projektant části

pare číslo

**A99** Atelier 99 s.r.o.  
Purkyňova 71/99  
612 00 Brno

architekt Ing.arch. Sylva Kočnarová

vypracoval Ing.arch. Sylva Kočnarová

HIP Ing. Marek Vrba

kreslil Ing.arch. Sylva Kočnarová

kontroloval Ing. Martin Jeřábek

zodp. projektant Ing. Marek Vrba

stavebník Pardubický kraj, Komenského náměstí 125, 532 11 Pardubice

místo stavby Do Nového 1131, 530 03 Pardubice

dokument A-22-0036

datum 06/2022

formát 2x A4

stupeň DPS

revize 00

**SPECIÁLNÍ MŠ, ZŠ A PRAKT. ŠKOLA PARDUBICE**

**- INTEGRAČNÍ CENTRUM A MODERNIZACE ODBORNÝCH UČEBEN**

název stavby

**SO 01 - INTEGRAČNÍ CENTRUM**

objekt

**D.1.1.2 PROJEKT INTERIÉRU**

část

měřítko **1:100**

název dokumentu

**PŮDORYS 3.NP - NÁBYTEK VOLNÝ**

číslo přílohy

**103**