



Krajský úřad PRŮVODNÍ DOKUMENT SMLOUVY

Doklad o předběžném schválení závazku - nároku

Typ smlouvy	Smlouva dodavatelská		
PID	KUPAX007Y6GL	Číslo případu	OSV/10/20042
Číslo dokladu	2010/20042	Cena celkem	2 988 270,00
Popis	smlouva o poskytování soc. služeb - Centrum pro ZP Pk		

Dodavatel

IČO	26594625	RČ	
Název	Centrum pro zdravotně postižené Pardubického kraje		

	Jméno, funkce	Dne	Podpis
Zpracoval	Zahálková Helena Ing. referent oddělení ekonomického OSV	30 - 12 - 2009	
Vedoucí odboru (příkazce operace)	Danuše Fomiczewová Mgr. vedoucí odboru sociálních věcí	30 - 12 - 2009	
Správce rozpočtu			
Určený člen RPK		30 - 12 - 2009	
Podléhá usnesení RPK Usn. č.	R/648/09	Podléhá usnesení ZPk Usn. č.	
Záznam o provedené předběžné řídicí kontrole před vznikem nároku - závazku		30 - 12 - 2009	
Individuální* limitovaný* příslib			

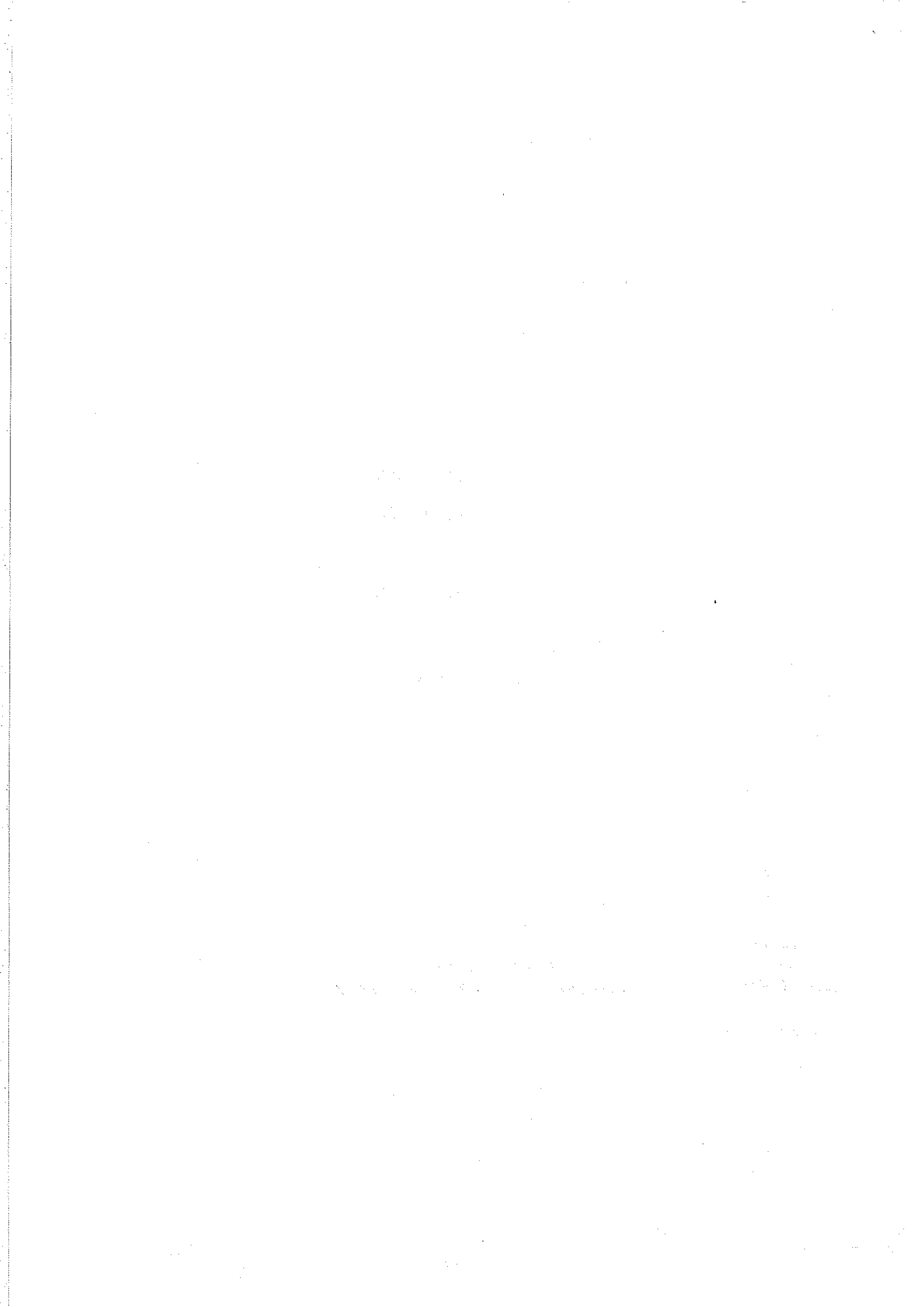
Rozpis částky na roky

Rok	Měna	Cena	Cena v Kč
2010	CZK	920 000,00	920 000,00
2011	CZK	966 000,00	966 000,00
2012	CZK	1 014 300,00	1 014 300,00
2013	CZK	87 970,00	87 970,00

Položky smlouvy

Rok	BÚ	OdPa	Pol	ZJ	UZ	ORJ	ORG	
Celkem	0074	349	5169	1500	4043	100017		0,00

* nehodící se škrtněte





evropský
sociální
fond v ČR



EVROPSKÁ UNIE



OPERAČNÍ PROGRAM
LIDSKÉ ZDROJE
A ZAMĚSTNANOST

PODPORUJEME
VAŠI BUDOUCNOST
www.esfcr.cz

Individuální projekt Pardubického kraje na sociální služby

Smlouva o poskytování sociálních služeb č. OSV/10/20042

uzavřená ve smyslu ust. § 262 podle ust. § 269 odst.2 a násl. č. 513/1991 Sb., obchodního zákoníku,
ve znění pozdějších předpisů

I. Smluvní strany

Objednatel: Pardubický kraj
adresa: Komenského náměstí 125, 532 11 Pardubice
tel/fax: 466 026 113, 466 611 220
IČ: 70892822
DIČ: CZ70892822
bankovní spojení: ČSOB, a.s. Pardubice
číslo účtu: 226383024/0300
jednající: **Mgr. Radko Martínek, hejtman Pardubického kraje**
(dále jen „objednatel“) na straně jedné

Poskytovatel: Centrum pro zdravotně postižené Pardubického kraje
adresa: Bělehradská 389, 530 09 Pardubice
tel/fax: 466 335 630, 775 693 980
IČ: 26594625
DIČ: CZ26594625
bankovní spojení: Raiffeisenbank a.s. Pardubice
číslo účtu: 1036027605/5500
jednající: **Alena Karásková, ředitelka CZP PK**
kontaktní osoba: Alena Karásková
(dále jen „poskytovatel“) na straně druhé

I.

Předmět smlouvy

1. Poskytovatel se touto smlouvou zavazuje pro objednatele v rámci projektu „Individuální projekt Pardubického kraje na sociální služby“ za dále sjednaných podmínek zajistit poskytování sociální služby. Popis sociální služby včetně jejího rozsahu, rozpočtu a dalších parametrů sociální služby tvoří přílohu č. 1 a je nedílnou součástí této smlouvy.

Při poskytování sociální služby je poskytovatel povinen dodržovat povinnosti vyplývající z obecně závazných právních předpisů České republiky (zákon č. 108/2006 Sb., o sociálních službách, ve znění pozdějších předpisů, a vyhláška č. 505/2006 Sb., kterou se provádějí některá ustanovení zákona o sociálních službách, ve znění pozdějších předpisů), včetně přímo závazných norem vydaných orgány Evropského společenství, a dále povinnostmi vyplývajícími z Operačního programu Lidské zdroje a zaměstnanost.

2. Předmětem této smlouvy je poskytování sociální služby sociální rehabilitace podle ustanovení § 70 Zákona č. 108/2006 Sb., o sociálních službách, ve znění pozdějších předpisů a vyhlášky č. 505/2006 Sb., ve znění pozdějších předpisů. Místo poskytování služby Bělehradská 389, Pardubice pro cílovou skupinu osoby se zdravotním postižením. Sociální služba je poskytována v souladu s projektem „Individuální projekt Pardubického kraje na sociální služby“, reg. č. CZ.1.04/3.1.00/05.00020“ (dále jen IP Pk), financovaného dotací poskytnutou na základě rozhodnutí č. OPLZZ-ZS22-13/2009 v rámci Operačního programu Lidské zdroje a zaměstnanost (dále OP LZZ) Pardubickému kraji.



evropský
sociální
fond v ČR



EVROPSKÁ UNIE



OPERAČNÍ PROGRAM
LIDSKÉ ZDROJE
A ZAMĚSTNANOST

PODPORUJEME
VAŠI BUDOUCNOST
www.esfcr.cz

Individuální projekt Pardubického kraje na sociální služby

3. Účelem smlouvy je zajištění předmětné služby v takovém rozsahu a kvalitě, aby byla zaručena odpovídající úroveň a dostupnost pro osoby sociálně vyloučené nebo ohrožené sociálním vyloučením a aby docházelo k naplňování cílů této služby, tj. zejména napomoci cílové skupině zapojit se do ekonomického, sociálního a kulturního života společnosti a uplatnit se na trhu práce.

II.

Prohlášení smluvních stran

1. Poskytovatel prohlašuje, že ke dni podpisu smlouvy splňuje všechny podmínky stanovené platnými právními předpisy ČR pro to, aby mohl řádně poskytovat sociální služby podle této smlouvy, zejména že disponuje dostatečným technickým a personálním vybavením pro poskytování sociálních služeb. Poskytovatel rovněž prohlašuje, že mu nejsou známy žádné překážky, pro které by nemohl poskytovat sociální služby, nebo pro které by nemohl být účastníkem IP Pk.
2. Jestliže při plnění této smlouvy vzniknou poskytovateli práva k duševnímu vlastnictví související s poskytovaným předmětem plnění, vzniká objednateli a poskytovateli dotace (MPSV ČR) neomezená bezplatná licence k užití těchto práv včetně možnosti zcela nebo zčásti poskytnout třetí osobě oprávnění tvořící součást licence.
3. Poskytovatel souhlasí s využíváním svých údajů v informačních systémech pro účely administrace prostředků z rozpočtu EU.
4. Poskytovatel se zavazuje k jednání o uzavření dodatku ke smlouvě v případě změny podmínek realizace IP Pk reg. č. CZ.1.04/3.1.00/05.00020 vyplývajících se změny rozhodnutí č. OPLZZ-ZS22-13/2009 vydaného MPSV ČR o poskytnutí dotace objednateli.
5. Poskytovatel souhlasí se svým začleněním na veřejně přístupný seznam příjemců podpory OP LZZ, na kterém budou zveřejněny údaje v rozsahu stanoveném Manuálem pro publicitu OP LZZ.

III.

Doba a místo plnění

1. Poskytovatel bude poskytovat sociální služby uvedené v předmětu smlouvy po dobu od 1. ledna 2010 do 31. ledna 2013
2. Místem poskytování sociální služby je Bělehradská 389, 530 09 Pardubice.

IV.

Cena služby a platební podmínky

1. Celková cena za poskytování služby sociální rehabilitace je stanovena jako maximální do výše **2 988 270,- Kč** (slovy Dvámiliónydevětsetosmdesátosmtisíc-dvěstěsedmdesátkorunčeských) včetně DPH na celé období uzavřené smlouvy. V jednotlivých letech poskytování sociální služby lze poskytnout úhradu do maximální výše:
V roce 2010 920 000,- Kč vč. DPH
V roce 2011 966 000,- Kč vč. DPH
V roce 2012 1 014 300,- Kč vč. DPH
V roce 2013 87 970,- Kč vč. DPH
2. Cena je stanovena na základě zadávací dokumentace a je stanovena jako nejvýše přípustná a nepřekročitelná. Poskytovateli vzniká nárok na úhradu ceny do výše skutečně vynaložených, odůvodněných a řádně prokázaných způsobitelných výdajů.



evropský
sociální
fond v ČR



EVROPSKÁ UNIE



OPERAČNÍ PROGRAM
LIDSKÉ ZDROJE
A ZAMĚSTNANOST

PODPORUJEME
VAŠI BUDOUCNOST
www.esfcr.cz

Individuální projekt Pardubického kraje na sociální služby

3. Platba za poskytování služeb bude prováděna objednatelům zálohově. První zálohu ve výši 10 % z celkové maximální ceny uhradí objednatel poskytovateli do 30 dnů od podpisu této smlouvy. První zálohu je poskytovatel povinen vyúčtovat do 10. 4. 2010. Další platby budou probíhat na základě předložených zálohových faktur vždy na období tři kalendářních měsíců dle harmonogramu monitorovacích zpráv uvedeného v příloze č. 3 smlouvy. Nejvýše přípustná výše zálohové faktury činí 10 % z celkové maximální ceny služby. Poskytovatel předloží objednateli ve lhůtě 10 kalendářních dnů od skončení zálohového období vyúčtování – celkovou fakturu skutečně vynaložených, odůvodněných a řádně prokázaných způsobilých výdajů za poskytování sociální služby v předchozím zálohovém období. Součástí celkové faktury bude soupiska účetních dokladů, které prokazují realizaci této služby. Součet výdajů v soupisce bude souhlasit s částkou uvedenou na celkové faktuře. V případě, že poskytovatel obdržel na záloze více finančních prostředků, než následně vyúčtoval za zálohovací období, bude vzniklý rozdíl vyrovnán objednatelům formou snížení výše nejbližší zálohové platby o příslušnou částku. Přílohou celkové faktury bude schválená monitorovací zpráva o realizaci služby v předchozím zálohovém období, plnění plánovaného rozpočtu, údaje o skutečné kapacitě služby (příloha č. 1 a 2 k této smlouvě). Zároveň poskytovatel předloží objednateli zálohovou fakturu na následující tříměsíční období.
4. Závěrečná faktura bude poskytovateli proplacena až po předložení závěrečné monitorovací zprávy o realizaci služby a po jejím schválení objednatelům. Poskytovatel je povinen předložit závěrečnou monitorovací zprávu do 20 kalendářních dnů po ukončení celkového období, ve kterém poskytoval sociální službu nebo při zániku smlouvy dle čl. IX. Součástí závěrečné monitorovací zprávy bude i závěrečná faktura. Na základě této faktury bude vyúčtována poslední záloha vyplacená od zahájení realizace projektu. Pokud poskytovatel nevyčerpal přidělené finanční prostředky v celé výši, je povinen rozdílnou částku uhradit na účet objednatelům uvedený ve smlouvě, a to do 30 kalendářních dnů od schválení závěrečné monitorovací zprávy objednatelům.
5. Doba splatnosti zálohových i zúčtovacích faktur činí 30 dnů od dne jejich doručení objednateli. Smluvní strany se dohodly, že dnem zaplacení je den odepsání finančních prostředků z účtu objednatelům.
6. Faktura musí kromě zákonem stanovených náležitostí pro daňový doklad obsahovat tyto náležitosti:
 - a) předmět smlouvy včetně specifikace + text „v rámci Individuálního projektu Pardubického kraje na sociální služby reg. číslo CZ.1.04/3.1.00/05.00020“
 - b) číslo smlouvy o zajištění poskytování sociálních služeb,
 - c) přílohy k faktuře – průběžná (závěrečná) monitorovací zpráva, údaje o naplňování kapacity sociální služby dle přílohy č. 2 smlouvy, plnění rozpočtu služby (příloha č. 1 smlouvy), personální zajištění sociální služby (změny), soupiska účetních dokladů.
7. Poskytovatel je povinen zajistit, aby na zajištění předmětu smlouvy vymezeném v čl. I. této smlouvy nedocházelo k duplicitnímu čerpání finančních prostředků z jiných zdrojů se stejným účelem. V případě, že se tak stane, je objednatel oprávněn poskytovateli pozastavit platby nebo požadovat vrácení již uhrazených finančních prostředků.
8. V případě nedodržení stanovených podmínek, zániku smlouvy podle čl. IX. nebo odstoupení poskytovatele od realizace služby v průběhu období, dále jen „rozhodná událost“, na které již byly finanční prostředky poskytnuty, je poskytovatel povinen tyto finanční prostředky do 30 kalendářních dnů od rozhodné události vrátit na účet objednatelům uvedený ve smlouvě. V případě, že poskytovatel finanční prostředky



evropský
sociální
fond v ČR



EVROPSKÁ UNIE



OPERAČNÍ PROGRAM
LIDSKÉ ZDROJE
A ZAMĚSTNANOST

PODPORUJEME
VAŠI BUDOUCNOST
www.esfcr.cz

Individuální projekt Pardubického kraje na sociální služby

nevrátí ve stanovené lhůtě, je objednatel oprávněn vymáhat po poskytovateli vrácení těchto finančních prostředků v souladu s platnými právními předpisy.

Čl. V.

Průběžné monitorovací zprávy a závěrečná monitorovací zpráva

1. Poskytovatel je povinen v průběhu poskytování sociální služby podle této smlouvy vypracovat a předložit objednateli průběžné monitorovací zprávy, které obsahují popis realizace předmětu plnění podle čl. I. této smlouvy za zúčtovací období uplynulých tří měsíců, a to vždy do 10. kalendářního dne následujícího měsíce po uplynulém tříměsíčním období, pro které je zpráva zpracována. Tyto zprávy budou předkládány spolu se zúčtovací fakturou. Poskytovatel je povinen se řídit platnými Pokyny pro zpracování průběžné a závěrečné monitorovací zprávy stanovenými objednatel, které budou uveřejněny na webových stránkách www.sluzby-pardubickykraj.cz společně se vzorem monitorovací zprávy.
2. Poskytovatel je povinen po ukončení plnění z této smlouvy vypracovat a předložit závěrečnou monitorovací zprávu, která bude obsahovat popis realizace předmětu plnění podle čl. I. této smlouvy za celé období poskytování sociální služby, včetně zhodnocení provedené realizace, s doplněním případných návrhů na zlepšení v oblasti poskytované sociální služby. Zpráva bude předložena v písemné podobě, a to do 20 kalendářních dnů od ukončení smlouvy.
3. V případě, že objednatel zjistí, že průběžná anebo závěrečná monitorovací zpráva je neúplná nebo obsahuje formální nedostatky, je poskytovatel povinen monitorovací zprávu doplnit nebo opravit v objednatel stanoveném termínu. Termín pro odstranění nedostatků nesmí být stanoven kratší než 5 kalendářních dnů. Poskytovatel bude vyzván k nápravě elektronicky. Poskytovatel je povinen vady a nedostatky odstranit do stanovené lhůty.

VI.

Práva a povinnosti smluvních stran

1. Objednatel je povinen poskytnout poskytovateli včas veškeré podklady, které požaduje, aby poskytovatel používal při zajištění předmětu smlouvy.
2. Objednatel je povinen bezodkladně informovat poskytovatele o všech změnách a jiných okolnostech, které se dotýkají plnění závazků vyplývajících z této smlouvy.
3. Objednatel je povinen poskytovat poskytovateli po celou dobu platnosti smlouvy odbornou podporu nezbytnou pro realizaci předmětu plnění.
4. Objednatel si vyhrazuje právo kontrolovat řádné plnění smlouvy v místě realizace předmětu plnění. Zástupci objednatele nebo třetích osob objednatel zmocněných nebo pověřených jsou oprávněni vstupovat na místo realizace předmětu plnění, provádět monitorovací návštěvy a pravidelné či namátkové kontroly realizace služby a vyžadovat nápravu při kontrole zjištěných nedostatků.
5. Objednatel je oprávněn provádět u poskytovatele v souvislosti s plněním této smlouvy veřejnoprávní kontrolu v souladu se zákonem č. 320/2001 Sb. o finanční kontrole, ve znění pozdějších předpisů.
6. Poskytovatel je povinen realizovat činnosti specifikované v čl. I. této smlouvy v rámci projektu IP Pk v souladu s touto smlouvou, Metodikou způsobilých výdajů OP LZZ a Metodikou financování.
7. Poskytovatel je povinen využívat prostředky, které obdrží od objednatele na realizaci předmětu smlouvy, pouze na úhradu způsobilých nákladů a v souladu s účelem této



evropský
sociální
fond v ČR



EVROPSKÁ UNIE



OPERAČNÍ PROGRAM
LIDSKÉ ZDROJE
A ZAMĚSTNANOST

PODPORUJEME
VAŠI BUDOUCNOST
www.esfcr.cz

Individuální projekt Pardubického kraje na sociální služby

- smlouvy. Vymezení způsobilých výdajů stanoví platná verze Metodiky způsobilých výdajů OP LZZ.
8. Poskytovatel je povinen vést účetnictví v souladu se zákonem č. 563/1991 Sb., o účetnictví, ve znění pozdějších předpisů, případně nemá-li tuto povinnost je povinen vést daňovou evidenci podle zákona č. 586/1992 Sb., o dani z příjmu, ve znění pozdějších předpisů. Poskytovatel je též povinen dbát, aby příslušné účetní doklady byly správné, úplné, průkazné a splňovaly zákonem č. 235/2004 Sb., ve znění pozdějších předpisů, předepsané náležitosti.
 9. Poskytovatel je povinen vést oddělenou analytickou účetní evidenci všech účetních případů vztahujících se k předmětu této smlouvy v souvislosti s realizací IP Pk a poskytovat z ní údaje všem osobám oprávněným k provádění kontroly. Těmito oprávněnými osobami jsou Krajský úřad Pardubického kraje, Ministerstvo práce a sociální věcí ČR, Řídící orgán, územní finanční orgány, Ministerstvo financí ČR, Nejvyšší kontrolní úřad, Evropská komise a Evropský účetní dvůr, případně další orgány oprávněné k výkonu kontroly, a třetím osobám, které tyto orgány ke kontrole pověří nebo zmocní.
 10. Poskytovatel je povinen v návaznosti na Čl. VI., odst. 9 informovat objednatele o provedené kontrole a o opatřeních k nápravě, a to bez zbytečného odkladu. Poskytovatel je povinen o splnění nápravných opatření informovat toho, kdo tato opatření uložil, a objednatele.
 11. Poskytovatel je povinen poskytnout objednateli písemně na jeho žádost jakékoliv doplňující informace související s realizací projektu, a to ve lhůtě stanovené objednatелеm.
 12. Poskytovatel je povinen bez zbytečného odkladu oznámit objednateli veškeré skutečnosti, které mohou mít vliv na povahu nebo podmínky realizace předmětu plnění. Toto oznámení nezabavuje poskytovatele povinnosti splnit podmínky dle této smlouvy.
 13. Poskytovatel je povinen dodržovat termíny a náležitosti pro zpracování a předkládání monitorovacích zpráv stanovené objednatелеm.
 14. Poskytovatel je povinen uchovávat veškeré doklady související s realizací předmětu smlouvy po dobu 10 let od skončení finančního plnění z této smlouvy, přičemž tato lhůta začíná běžet 1. ledna následujícího kalendářního roku po ukončení smlouvy.

VII.

Publicita

1. Objednatel má celkovou odpovědnost za realizaci publicity a propagaci dosahovaných výsledků v rámci IP Pk. Cílem je informovat odbornou a laickou veřejnost o podpoře sociálních služeb z ESF.
2. Povinnosti poskytovatele v oblasti publicity :
 - a) V případě vydávání propagačních materiálů, propagace sociálních služeb v médiích a odborných periodikách se budou materiály označovat v souladu s Manuálem pro publicitu OP LZZ 2007 - 2013. Informace k publicitě jsou na webu www.esfcr.cz.
 - b) v případě pořádání akcí souvisejících s realizací předmětu veřejné zakázky zajistí, aby vše bylo označeno logem ESF, OP LZZ a vlajkou EU a dalšími symboly v souladu s Metodikou ESF/OP LZZ - příručka pro příjemce a manuál pro publicitu.



evropský
sociální
fond v ČR



EVROPSKÁ UNIE



OPERAČNÍ PROGRAM
LIDSKÉ ZDROJE
A ZAMĚSTNANOST

PODPORUJEME
VAŠI BUDOUCNOST
www.esfcr.cz

Individuální projekt Pardubického kraje na sociální služby

VIII.

Sankční ustanovení

1. Objednatel sníží celkovou cenu za poskytování sociální služby uvedenou čl. IV., odst. 1 této smlouvy, pokud nebude služba splňovat minimální kapacitu stanovenou v příloze č. 2 smlouvy, a to způsobem uvedeným v příloze č. 2 této smlouvy.
2. V případě nedodržení termínu stanoveného pro doručení faktury je objednatel oprávněn uložit poskytovateli smluvní pokutu ve výši 1 000,- Kč za každý i započatý kalendářní den prodlení.
3. V případě nedodržení termínu stanoveného pro doručení závěrečné monitorovací zprávy je objednatel oprávněn uložit poskytovateli smluvní pokutu ve výši 5 000,- Kč za každý i započatý kalendářní den prodlení.
4. Smluvní pokuta je splatná do patnácti kalendářních dnů ode dne doručení vyznění o jejím uložení poskytovateli.
5. V případě nedodržení stanovených podmínek a povinností poskytovatele vyplývajících z této smlouvy, nebo pokud poskytovatel odstoupí od realizace sociální služby, na kterou byly poskytnuty finanční prostředky, v průběhu roku, je poskytovatel povinen do 30 kalendářních dnů od rozhodné skutečnosti na straně poskytovatele vrátit finanční prostředky na účet objednatele. V případě, že poskytovatel nevrátí poskytnuté finanční prostředky ve stanovené lhůtě, je povinen uhradit zákonné úroky z prodlení a objednatel zahájí další kroky k vymáhání těchto prostředků.

IX.

Závěrečná ustanovení

1. Tuto smlouvu lze měnit pouze vzestupně číslovanými písemnými dodatky podepsanými oběma smluvními stranami.
2. Smluvní strany se dohodly, že tento závazkový vztah se řídí zákonem č. 513/1991 Sb., obchodní zákoník, ve znění pozdějších předpisů. Vztahy mezi smluvními stranami, které nejsou touto smlouvou výslovně upraveny, se řídí zákonem č. 513/1991 Sb., Obchodním zákoníkem, ve znění pozdějších předpisů, popř. dalšími obecně závaznými předpisy České republiky.
3. Pro objednatele je stejně jako tato smlouva závazná také Metodika financování, Metodika způsobilých výdajů OP LZZ a Povinné minimum publicity OP LZZ pro období 2007-13 v platném znění.
4. Výpověď a odstoupení od smlouvy se děje ve smyslu příslušných ustanovení z. č. 513/1991 Sb., Obchodního zákoníku, ve znění pozdějších předpisů, přičemž:
Smluvní strany se dohodly, že smlouvu lze předčasně ukončit písemnou výpovědí v následujících případech:
 - a) Objednatel je oprávněn vypovědět tuto smlouvu v případě, že poskytovatel přestane poskytovat služby dle této smlouvy. V tomto případě bude smlouva ukončena dnem následujícím po doručení výpovědi poskytovateli.
 - b) Objednatel je dále oprávněn vypovědět tuto smlouvu v případě, že skutečná využitelnost služby bude o více než o 50 % nižší než minimální kapacita služby stanovená v příloze č. 2 této smlouvy. V tomto případě činí výpovědní lhůtě 2 měsíce ode dne doručení výpovědi poskytovateli.
 - c) Objednatel je oprávněn vypovědět tuto smlouvu také v případě, že poskytovatel není schopen zajistit poskytování sociální služby v souladu se zákonem č. 108/2006 Sb., o sociálních službách, ve znění pozdějších předpisů. V tomto případě bude smlouva ukončena dnem následujícím po doručení výpovědi druhé straně.



evropský
sociální
fond v ČR



EVROPSKÁ UNIE



OPERAČNÍ PROGRAM
LIDSKÉ ZDROJE
A ZAMĚSTNANOST

PODPORUJEME
VAŠI BUDOUCNOST
www.esfcr.cz

Individuální projekt Pardubického kraje na sociální služby

- d) Objednatel si vyhrazuje právo vypovědět tuto smlouva v případě, že Ministerstvo práce a sociálních věcí ČR ukončí poskytování finanční podpory projektu, resp. Pozastaví objednateli platby. V tomto případě bude smlouva ukončena dnem následujícím po doručení výpovědi poskytovateli.
5. Smlouva se vyhotovuje ve třech stejnopisech, každý s platností originálu, z nichž objednatel obdrží dvě vyhotovení.
 6. Smlouva nabývá platnosti a účinnosti dnem podpisu smlouvy oběma smluvními stranami.
 7. Právní úkon byl projednán na jednání Rady Pardubického kraje dne 17. 12. 2009 a schválen usnesením č. R/815/09.

V Pardubicích dne 2009
30 -12- 2009

V Pardubicích dne 19. 12. 2009

Objednatel

náměstek hejtmana
Pardubického kraje
pověřený zastupováním

Ing. Roman Linek

Mgr. Radko Martínek
hejtman Pardubického kraje

Poskytovatel:

Centrum pro zdravotně postižené
Pardubického kraje
Bělehradská 389 • 530 09 Pardubice
tel.: 466 335 630 • 775 693 980
IČ: 265 94 625

Alena Karásková
ředitelka CZP PK

Přílohy:

- Příloha č. 1 – Popis realizace sociální služby vč. rozpočtu
Příloha č. 2 - Popis sociální služby
Příloha č. 3 - Harmonogram předkládání monitorovacích zpráv

1. The first part of the document discusses the importance of maintaining accurate records of all transactions and activities. It emphasizes the need for transparency and accountability in financial reporting.

2. The second part of the document outlines the various methods and techniques used to collect and analyze data. It includes a detailed description of the experimental procedures and the statistical tools employed.

3. The third part of the document presents the results of the study, including a comparison of the different methods and a discussion of the implications of the findings. It also includes a conclusion and a list of references.

4. The fourth part of the document provides a summary of the key findings and a final conclusion. It also includes a list of references and a list of figures and tables.



evropský
sociální
fond v ČR



EVROPSKÁ UNIE



OPERAČNÍ PROGRAM
LIDSKÉ ZDROJE
A ZAMĚSTNANOST

PODPORUJEME
VAŠI BUDOUCNOST
www.esfcr.cz

Individuální projekt Pardubického kraje na sociální služby

Příloha č. 1 Popis realizace sociální služby

Popis realizace sociální služby

1. Název poskytovatele/název zařízení sociálních služeb:
Centrum pro zdravotně postižené Pardubického kraje

2. Adresa zařízení sociálních služeb:
Bělehradská 389, 530 09 Pardubice - Polabiny

3. Druh sociální služby dle zákona č. 108/2006 Sb., o sociálních službách:
SOCIÁLNÍ REHABILITACE

4. Forma sociální služby (vybranou formu označte podtržením):

a) ambulantní

b) terénní

c) pobytová

5. Cílová skupina - okruh osob, pro které je služba určena (jednu vybranou cílovou skupinu označte podtržením):

a) osoby se zdravotním postižením

b) osoby se zrakovým postižením

c) osoby s duševním onemocněním

d) děti a mládež od 15 do 26 let

e) osoby bez přístřeší

f) osoby vedoucí rizikový způsob života, nebo jsou tímto způsobem života ohroženy

g) osoby opouštějící zařízení pro výkon ústavní nebo ochranné výchovy a osoby opouštějící výkon trestu odnětí svobody nebo ochranné léčby

h) oběti domácího násilí

i) osoby v krizi

j) rodiny s dětmi

6. Popis průběhu sociální služby:

- Časový rozsah poskytování sociální služby:

pondělí 8.00-16.00

úterý 8.00-16.00

Tento projekt je spolufinancován Evropským sociálním fondem a státním rozpočtem České republiky



evropský
sociální
fond v ČR



EVROPSKÁ UNIE



OPERAČNÍ PROGRAM
LIDSKÉ ZDROJE
A ZAMĚSTNANOST

PODPORUJEME
VAŠI BUDOUCNOST
www.esfcr.cz

Individuální projekt Pardubického kraje na sociální služby

středa 8.00-16.00

čtvrtek 8.00-16.00

pátek 8.00-16.00

- Metody práce s uživatelem:

Posláním této služby je vytváření příležitostí k zapojování do společenského života lidem, kteří jsou z důvodu zdravotního znevýhodnění ohroženi sociálním vyloučením. Podpora jejich schopností, dovedností a zájmů. Napomáhání při smysluplném využívání jejich volného času.

Cílem poskytované služby je navázání nebo udržení sociálních vztahů lidí se zdravotním postižením. Jejich zapojení do společenského, kulturního nebo veřejného života. V maximálně možné míře rozvinutá jejich soběstačnost, nezávislost a sebevědomí. Posílená schopnost uplatnit se na trhu práce.

Služba je poskytována ambulantní formou.

Věkové kategorie klientů jsou: mladší děti, starší děti, dorost, mladí dospělí, dospělí a mladší senioři.

Službu poskytují pracovníci v sociálních službách a sociální pracovníci, kteří mají k této činnosti potřebnou kvalifikaci, kterou si průběžně upevňují a doplňují v rámci dalšího vzdělávání se zaměřením na cílovou skupinu klientů. Touto cílovou skupinou jsou osoby s chronickým duševním onemocněním, osoby s chronickým onemocněním, osoby s jiným zdravotním postižením, osoby s kombinovaným postižením, osoby s mentálním postižením, osoby s tělesným postižením, osoby se sluchovým postižením a osoby se zdravotním postižením.

Smyslem služby je dosažení toho, aby klienti postupně dosáhli samostatnosti, nezávislosti a soběstačnosti. V jejím průběhu dochází k vyrovnávání jejich příležitostí k získávání a zpracování informací (internetová učebna), k upevňování nebo nabývání nových znalostí ve formě výuky cizího jazyka (kurz anglického jazyka), k upevňování motorických, psychických a sociálních schopností a dovedností (výtvarný kroužek).

Nedílnou součástí je odborná pomoc klientům při uplatňování jejich práv, oprávněných zájmů a při obstarávání osobních záležitostí, zejména ve formě podávání informací o rehabilitačních a kompenzačních pomůckách a informačního servisu, během kterého jsou klientům zprostředkovávány služby a kontakty na návazné zdroje, případně další pomoc.

Součástí sociální rehabilitace jsou výchovné a vzdělávací aktivity:

V našem Centru nabízíme:

- Internetová učebna:

Internetovou učebnu využívají občané se zdravotním postižením, zejména v produktivním věku, a v malé míře senioři. Mají zde možnost využít individuální školení ze základní obsluhy PC. Výhodou této služby pro klienty je bezplatné využívání skeneru a tiskárny. Ti klienti, kteří mají zdravotní hendikep omezující je v pohybu nebo potíže se smyslovým vnímáním, mohou využít pomoci speciálně vyškoleného osobního asistenta. Asistent v internetové učebně pomáhá na požádání všem uživatelům s prací na PC s běžnými úkony. Podle individuálních potřeb uživatele asistent působí tak, aby klientům prostřednictvím PC usnadňoval získávání informací, zvyšoval jejich schopnosti komunikace, podporoval jejich dovednosti s výhledem na případné uplatnění na trhu práce nebo ve společenském a veřejném životě.

- Výtvarný kroužek pro občany se zdravotním postižením:

V rámci této služby jsou uskutečňovány aktivity zaměřené na vytváření vztahu k práci a kultuře dětí i dospělých s různým zdravotním postižením. Jednotlivé činnosti jsou cíleně zaměřené na

Tento projekt je spolufinancován Evropským sociálním fondem a státním rozpočtem České republiky



OPERAČNÍ PROGRAM
LIDSKÉ ZDROJE
A ZAMĚSTNANOST

PODPORUJEME
VAŠI BUDOUCNOST
www.esfcr.cz

Individuální projekt Pardubického kraje na sociální služby

upevňování motorických, psychických a sociálních schopností klientů. Pracovník v sociálních službách **podporuje tvůrčí schopnosti klientů a jejich fantazii.** Působí tak, aby **možnost seberealizace klientů vedla postupně k získávání či udržování jejich sebevědomí i nabývání jistoty při kontaktech i v jiném prostředí, než ve kterých se běžně pohybují.**

Klienti se seznamují s **různými výtvarnými technikami a během této činnosti je u nich rozvíjena schopnost komunikace formou vzájemných diskuzí nejen nad výtvarnou činností, ale i povídáním o svých zájmech, zážitcích a problémech.**

- **Kurz anglického jazyka pro občany se zdravotním postižením:**

Jde o **vzdělávací a aktivizační činnost, která upevňuje a rozvíjí dosavadní schopnosti a znalosti uživatelů a rozšiřuje jejich možnosti získání nebo udržení vhodného pracovního místa či jiného společenského uplatnění.**

Posiluje konkurenceschopnost dospělých s různým zdravotním postižením, umožňuje jim rozvoj komunikace vzájemnými diskusemi nejen nad učební látkou, ale i povídáním o svých zájmech a problémech.

Během vyučovací hodiny **pracuje lektor s magnetofonem, magneticko u tabulí a jinými pomůckami, které zajistí uživatelům lepší vnímání probíraného učiva.**

Na konci výuky uživatelé zhodnotí průběh hodiny, debatují o nových tématech a vyměňují si poznatky a názory.

Každá hodina je tematická, naplněna rozhovory, poslechem mluveného slova, sestavena tak, aby byla pro uživatele zajímavá.

- Úhrady za služby: **služba sociální rehabilitace je bezplatná**

- Fakultativní služby (v případě, že jsou poskytovány): **nejsou**

- Další doplňující informace:

- činnost Centra představuje **komplex poskytovaných služeb**, včetně odborného sociálního poradenství (provozujeme půjčovnu rehabilitačních a kompenzačních pomůcek), které počíná kratšími dotazy klientů, přes řízené rozhovory pracovníků Centra s klienty až po dlouhotrvající poskytované služby. Rovněž je poskytována služba **sociálně-právního poradenství** (zajišťuje kvalifikovaný právník).

- Poskytujeme informace o besedách, školeních, výstavách vzdělávacích kursech za účelem přiblížení se veřejnosti k problematice zdravotního postižení a k většímu porozumění

- Osobní asistence

- účast na pravidelných jednáních, na kterých se řeší **bezbariérovost** města Pardubic a jeho okolí.

- Centrum spolupracuje s občanskými sdruženími: Rubín (RSM), Luna (nadační organizace), Parkinson, Bechtěrejev, Péče o duševní zdraví, Tyflocentrum, SONS, ČKN Help, Svaz tělesně postižených, Sdružení pro pomoc mentálně postiženým, Svaz diabetiků, Svítání, Česká rada humanitárních organizací, Asociace poskytovatelů služby osobní asistence a dalšími.

- V provozní místnost Centra zajišťujeme pravidelné i nepravidelné setkávání dalších neziskových organizací. Asistujeme jim při zajišťování besed a přednášek.

7. Popis personálního zajištění sociální služby



evropský
sociální
fond v ČR



EVROPSKÁ UNIE



OPERAČNÍ PROGRAM
LIDSKÉ ZDROJE
A ZAMĚSTNANOST

PODPORUJEME
VAŠI BUDOUCNOST
www.esfcr.cz

Individuální projekt Pardubického kraje na sociální služby

Sociální pracovník – manažer kvality – zajišťuje dozor nad kvalitou poskytované služby
Sociální pracovník – zástupce ředitele – vykonává základní ekonomickou agendu, včetně kontroly výkazů práce, připravuje veškerou mzdovou agendu pro další zpracování externí mzdovou účetní.

Pracovník v sociálních službách – koordinátor internetové učebny – zajišťuje provoz internetové učebny

Pracovník v sociálních službách – pomocný asistent – spolupracuje s koordinátorem a sociálním pracovníkem. Zajišťuje proškolení ze základní obsluhy PC

Pracovník v sociálních službách - koordinátor výtvarného kroužku je zaměřený na klienta a jeho vytváření vztahu k práci a kultuře. Děti a dospělí s různým zdravotním postižením, využívají svůj volný čas pro integraci do společnosti.

Ředitel Centra – řídí a ekonomicky zajišťuje činnost Centra

Lektor angličtiny – zajišťuje vzdělávací činnost – výuku angličtiny. Tato činnost definitivně rozšiřuje možnosti uplatnění ve společenském a případně i pracovním životě.

Odborné právní poradenství prolíná i do služby sociální rehabilitace. Toto zajišťuje **kvalifikovaný právník**, který doplňuje činnost poradce v odborných záležitostech přesahující rámec odborného poradenství

Psycholog – supervizor – v souladu se zákonem č. 108/2006 zajišťuje supervizi pracovníků organizace a to jak skupinovou, tak individuální.

Pomocné práce zajišťuje pracovník na vyžádání – nepravidelně, v případě potřeby, - jede zejména o nakládání a přepravu rehabilitačních a kompenzačních pomůcek a zajišťování prací, které jsou fyzicky náročné (např. přemísťování materiálů na různé osvětové a další aktivity Centra).

Pracovník, zajišťující úklidové práce provádí v souladu s provozním řádem k úklid a desinfekci pracoviště včetně hygienického zázemí pro uživatele a pracovníky.

8. Personální zajištění

Uvedte pracovníky, kteří se budou přímo podílet na realizaci poskytované sociální služby. U pracovníků, kteří nejsou zaměstnanci organizace, uveďte před název pozice zkratku „JP“ (jako jiný pracovník).

8.1. Sociální pracovníci

Název pozice / jméno	Dosažená kvalifikace / obor	úvazek
Sociální pracovník/manažer kvality	Sociální práce, Bc, DiS	0,062
Sociální pracovník/zástupce ředitele	Ekonomická škola + kurz soc.prac.	0,062

8.2. Pracovníci v sociálních službách

Název pozice / jméno	Dosažená kvalifikace /kvalifikační kurz	úvazek



evropský
sociální
fond v ČR



EVROPSKÁ UNIE



OPERAČNÍ PROGRAM
LIDSKÉ ZDROJE
A ZAMĚSTNANOST

PODPORUJEME
VAŠI BUDOUCNOST
www.esfcr.cz

Individuální projekt Pardubického kraje na sociální služby

Pracovník v sociálních službách/koordinátor	SŠ + prac.v sociál.sloužbách	1
Pracovník v sociálních službách - asistent	SŠ+prac.v sociál.sloužbách	1
Pracovník v sociálních službách-výtvarný kroužek	SŠ+prac.v sociál.sloužbách	DPP

8.3. Ostatní pracovníci – management, provoz

Název pozice / jméno	Dosažená kvalifikace / obor	úvazek
JP- Lektor angličtiny	VŠ – sociální obor	DPP
JP- Právník	VŠ - právní	DPP
JP- Psycholog-supervizor	VŠ-odborné (PhDr)	DPP
Pomocné práce	Střední všeobecné	DPP
úklid	Prac.v sociál.sloužbách	DPP
ředitel Centra	SŠ ekonom	0,125

Individuální projekt Pardubického kraje na sociální služby č. CZ.1.04/3.1.00/05.00020						
Příloha č. 1 - Finanční rozvaha poskytované sociální služby						
(struktura dle vyhlášky 504/2002 Sb.)						
Poskytovatel soc. služby						
Druh soc. služby (dle zákona č. 108/2006 Sb.)						
Nákladová položka		Předpokládané náklady v Kč na rok/období				
		2010	2011	2012	2013	2010-2013
1.	Provozní náklady celkem	186 175	232 175	232 175	0	650 525
1.1	Materiálové náklady celkem	60 000	75 000	75 000	0	210 000
z toho:	- potraviny	0	0	0	0	0
	- kancelářské potřeby	25 000	30 000	30 000	0	85 000
	- vybavení (DDHM)	25 000	30 000	30 000	0	85 000
	- pohonné hmoty	0	0	0	0	0
	- ostatní materiálové náklady	10 000	15 000	15 000	0	40 000
1.2	Nemateriálové náklady celkem	126 175	157 175	157 175	0	440 525
1.2.1	Energie	25 000	31 000	31 000	0	87 000
z toho:	- elektřina	15 000	19 000	19 000	0	53 000
	- plyn	0	0	0	0	0
	- vodné, stočné	10 000	12 000	12 000	0	34 000
	- jiné (upřesněte)	0	0	0	0	0
1.2.2	Opravy a udržování	6 000	7 000	7 000	0	20 000
z toho:	- opravy a udržování budov	0	0	0	0	0
	- opravy a udržování aut	0	0	0	0	0
	- ostatní	6 000	7 000	7 000	0	20 000
1.2.3	Cestovné	6 000	8 000	8 000	0	22 000
z toho:	- cestovné zaměstnanců	6 000	8 000	8 000	0	22 000
	- cestovné klientů	0	0	0	0	0
pozn.: DDHM - drobný dlouhodobý hmotný majetek do Kč 40 000					0	0
1.2.4	Ostatní služby	89 175	111 175	111 175	0	311 525
z toho:	- telefony	6 175	7 175	7 175	0	20 525
	- poštovné	1 000	1 000	1 000	0	3 000
	- internet	8 000	10 000	10 000	0	28 000
	- nájemné	19 000	22 000	22 000	0	63 000
	- právní a ekonomické služby	35 000	44 000	44 000	0	123 000
	- školení a vzdělávání	15 000	20 000	20 000	0	55 000
	- pořízení DDNM do Kč 60 tis.	0	0	0	0	0
	- jiné ostatní služby	5 000	7 000	7 000	0	19 000
1.3	Jiné provozní náklady - konkretizujte	0	0	0	0	0
z toho:	- daně a poplatky	0	0	0	0	0
	-	0	0	0	0	0
	-	0	0	0	0	0
2.	Osobní náklady celkem	733 825	733 825	782 125	87 970	2 337 745
2.1	Mzdové náklady	564 250	564 250	600 030	65 175	1 793 705
z toho:	- hrubé mzdy	484 500	484 500	520 280	65 175	1 554 455
	- OON na DPČ	0	0	0	0	0
	- OON na DPP	79 750	79 750	79 750	0	239 250
	- ostatní mzdové náklady	0	0	0	0	0
2.2	Odvody na sociální a zdravotní pojištění	169 575	169 575	182 095	22 795	544 040
2.3	Ostatní sociální náklady					0
Celkové náklady na realizaci služby		920 000	966 000	1 014 300	87 970	2 988 270
Úhrady uživatelů služby						0
Celkové skutečné náklady na realizaci služby (rozdíl celkových nákladů a úhrad uživatelů)		920 000	966 000	1 014 300	87 970	2 988 270

Příloha č. 1 - Finanční rozvaha poskytované sociální služby					
(struktura dle vyhlášky 504/2002 Sb.)					
Poskytovatel soc. služby					
Druh soc. služby (dle zákona č. 108/2006 Sb.)					
Nákladová položka	Předpokládané náklady v Kč na rok/období				
	2010	2011	2012	2013	2010-2013

V Pardubicích dne 29.12. 2009

Podpis statutárního zástupce

Karablm

Centrum pro zdravotně postižené
Pardubického kraje
Bělehradská 389 • 530 09 Pardubice
tel.: 466 335 630 • 775 693 980
IČ: 265 94 625

evropský
sociální
fond v ČR

EVROPSKÁ UNIE

OPERAČNÍ PROGRAM
LIDSKÉ ZDROJE
A ZAMĚSTNANOSTPODPORUJEME
VAŠI BUDOUCNOST
www.esfcr.cz

Individuální projekt Pardubického kraje na sociální služby

Příloha č. 2 Popis sociální služby

Popis sociální služby sociální rehabilitace

Objednatel požaduje zajištění sociální služby sociální rehabilitace dle § 70 zákona v souladu s dalšími ustanoveními zákona č. 108/2006 Sb., o sociálních službách ve znění pozdějších předpisů a dále v souladu s vyhláškou č. 505/2006 Sb., kterou se provádějí některá ustanovení zákona o sociálních službách ve znění pozdějších předpisů. Rozsah základních činností a úkonů bude zajišťován v souladu s platnou legislativou, tzn. že v případě změny relevantních právních předpisů bude odpovídajícím způsobem změněna i realizace sociální služby.

Základní vymezení sociální služby:

1. Sociální rehabilitace je soubor specifických činností směřujících k dosažení samostatnosti, nezávislosti a soběstačnosti osob, a to rozvojem jejich specifických schopností a dovedností, posilováním návyků a nácvikem výkonu běžných, pro samostatný život nezbytných činností alternativním způsobem využívajícím zachovaných schopností, potenciálů a kompetencí.

2. Služba obsahuje tyto základní činnosti:

- a) nácvik dovedností pro zvládnání péče o vlastní osobu, soběstačnosti a dalších činností vedoucích k sociálnímu začlenění,
- b) zprostředkování kontaktu se společenským prostředím,
- c) výchovné, vzdělávací a aktivizační činnosti,
- d) pomoc při uplatňování práv, oprávněných zájmů a při obstarávání osobních záležitostí.

Poskytovatel nabídne uživatelům zajištění základních činností a úkonů dle uvedených minimálních požadavků. Předmětem plnění smlouvy je i personální zajištění včetně kvalifikovaného personálu dle zákona č. 108/2006, o sociálních službách, ve znění pozdějších předpisů

Forma poskytování sociální služby: ambulantní

Cílová skupina: osoby se zdravotním postižením

Závazné ukazatele:**Počet intervencí* v jednotlivých letech:**

rok 2010	2 300
rok 2011	2 300
rok 2012	2 300
rok 2013	190

Minimální průměrné využití služby: 80% (v každém roce)

Sankční ustanovení při nenaplnění kapacity

Objednatel sníží celkovou cenu služby za jednotlivé sledované roky uvedenou v čl. IV., odst. 1 smlouvy, pokud nebude služba splňovat závazné ukazatele stanovené v této příloze, a to následujícím způsobem:

Tento projekt je spolufinancován Evropským sociálním fondem a státním rozpočtem České republiky



evropský
sociální
fond v ČR



EVROPSKÁ UNIE



OPERAČNÍ PROGRAM
LIDSKÉ ZDROJE
A ZAMĚSTNANOST

PODPORUJEME
VAŠI BUDOUCNOST
www.esfcr.cz

Individuální projekt Pardubického kraje na sociální služby

Míra naplnění minimální kapacity služby stanovené pro sledovaný rok	procento snížení celkové ceny služby stanovené pro sledovaný rok
79,99 - 70 %	10 %
69,99 - 50 %	20 %
49,99 - 30%	50 %
29,99 - 0 %	70 %

Procento naplnění kapacity služby bude sledováno za roční období. V případě nenaplnění minimálně 80 % kapacity ze stanovených závazných ukazatelů, je poskytovatel povinen do 15 dnů ode dne doručení výzvy od objednatele vrátit neoprávněně přijaté prostředky na sociální služby na účet objednatele uvedený ve smlouvě.

Z projektu nelze čerpat finanční prostředky na službu anebo její část, která je poskytována cílové skupině senioři a dětem do 15 let.

*Intervence – jednání s klientem delší než 30 min



evropský
sociální
fond v ČR



EVROPSKÁ UNIE



OPERAČNÍ PROGRAM
LIDSKÉ ZDROJE
A ZAMĚSTNANOST

PODPORUJEME
VAŠI BUDOUCNOST
www.esfcr.cz

Individuální projekt Pardubického kraje na sociální služby

Harmonogram předkládání monitorovacích zpráv

Harmonogram předkládání Monitorovacích zpráv			
Číslo oblasti podpory	3.1		
Název příjemce	Pardubický kraj		
Název projektu	Individuální projekt Pardubického kraje na sociální služby		
Registrační číslo projektu	CZ.1.04/3.1.00/05.00020		
Pořadové číslo monitorovací zprávy	Sledované období		
	Začátek	Konec	Termín podání MZ
1 – PRŮBĚŽNÁ	01/2010	03/2010	10.4.2010
2– PRŮBĚŽNÁ	04/2010	06/2010	10.7.2010
3– PRŮBĚŽNÁ	07/2010	09/2010	10.10.2010
4– PRŮBĚŽNÁ	10/2010	12/2010	10.1.2011
5– PRŮBĚŽNÁ	01/2011	03/2011	10.4.2011
6– PRŮBĚŽNÁ	04/2011	06/2011	10.7.2011
7– PRŮBĚŽNÁ	07/2011	09/2011	10.10.2011
8– PRŮBĚŽNÁ	10/2011	12/2011	10.1.2012
9– PRŮBĚŽNÁ	01/2012	03/2012	10.4.2012
10– PRŮBĚŽNÁ	04/2012	06/2012	10.7.2012
11– PRŮBĚŽNÁ	07/2012	09/2012	10.10.2012
12 - ZÁVĚREČNÁ	10/2012	01/2013	20.2.2013