



Krajský úřad PRŮVODNÍ DOKUMENT SMLOUVY

Doklad o předběžném schválení závazku - nároku

Typ smlouvy	Smlouva dodavatelská		
PID	KUPAX007Y8PY	Číslo případu	OSV/10/20047
Číslo dokladu	2010/20047	Cena celkem	2 117 615,00
Popis	smlouva o poskytování sociálních služeb - Tyflocentrum		

Dodavatel

IČO	25997343	RČ	
Název	TyfloCentrum Pardubice o.p.s.		

	Jméno, funkce	Dne	Podpis
Zpracoval	Zahálková Helena Ing. referent oddělení ekonomického OSV	30 - 12 - 2009	
Vedoucí odboru (příkazce operace)	Danuše Fomiczewová Mgr. vedoucí odboru sociálních věcí	30 - 12 - 2009	
Správce rozpočtu			
Určený člen RPK		30 - 12 - 2009	
Podléhá usnesení RPK Usn. č.	R/648/09	Podléhá usnesení ZPk Usn. č.	
Záznam o provedené předběžné řídicí kontrole před vznikem nároku - závazku		30 - 12 - 2009	
Individuální* limitovaný* příslib			

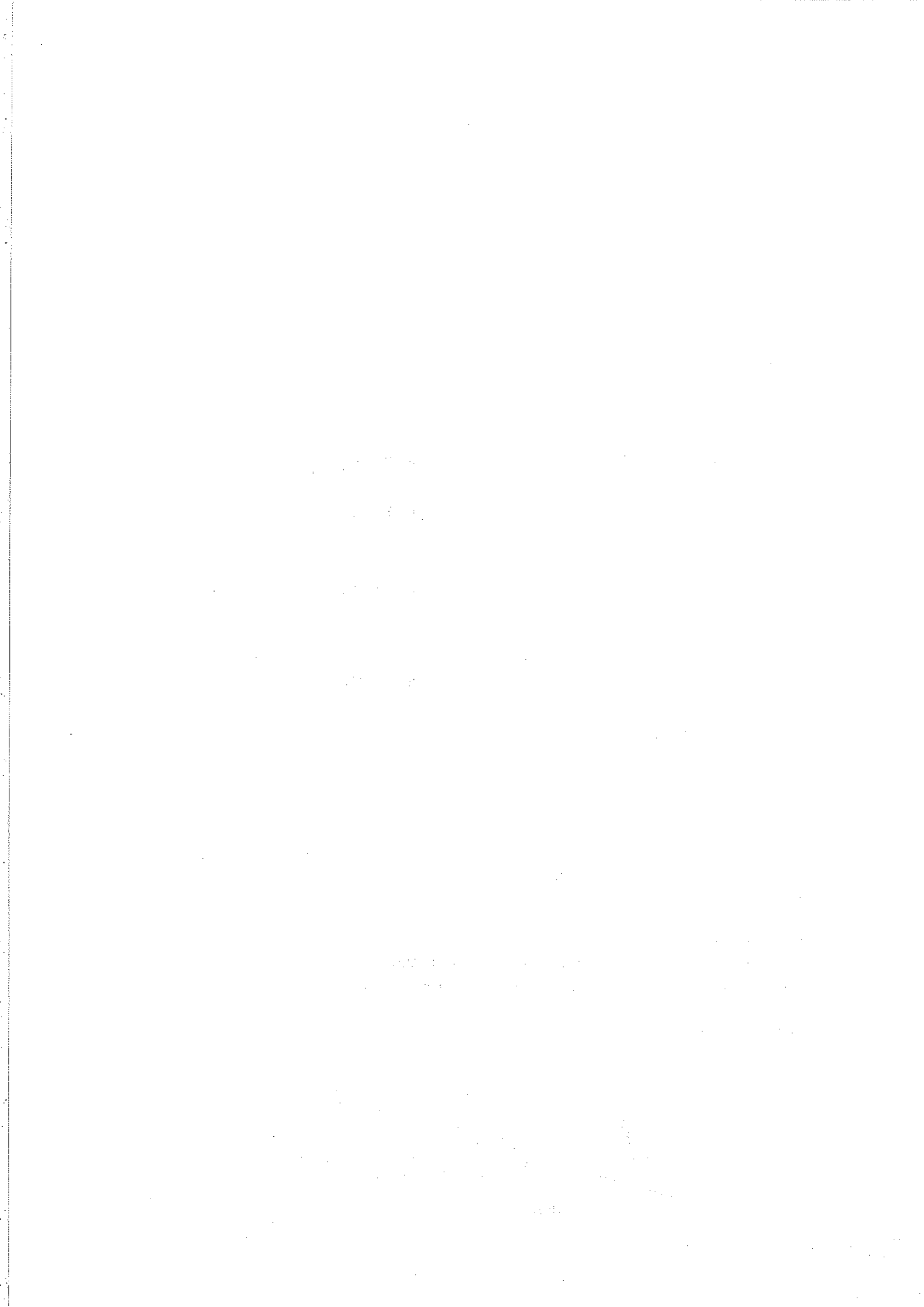
Rozpis částky na roky

Rok	Měna	Cena	Cena v Kč
2010	CZK	600 000,00	600 000,00
2011	CZK	630 000,00	630 000,00
2012	CZK	815 850,00	815 850,00
2013	CZK	71 765,00	71 765,00

Položky smlouvy

Rok	BÚ	OdPa	Pol	ZJ	UZ	ORJ	ORG	
Celkem	0074	4349	5169	1500	4043	1000	17	0,00

* nehodící se škrtněte





OPERAČNÍ PROGRAM
LIDSKÉ ZDROJE
A ZAMĚSTNANOST

PODPORUJEME
VAŠI BUDOUCNOST
www.esfcr.cz

Individuální projekt Pardubického kraje na sociální služby

Smlouva o poskytování sociálních služeb č. OSV/10/20047

uzavřená ve smyslu ust. § 262 podle ust. § 269 odst.2 a násl. č. 513/1991 Sb., obchodního zákoníku,
ve znění pozdějších předpisů

I. Smluvní strany

Objednatel: Pardubický kraj
adresa: Komenského náměstí 125, 532 11 Pardubice
tel/fax: 466 026 113, 466 611 220
IČ: 70892822
DIČ: CZ70892822
bankovní spojení: ČSOB, a.s. Pardubice
číslo účtu: 226383024/0300
jednající: **Mgr. Radko Martínek, hejtman Pardubického kraje**
(dále jen „objednatel“) na straně jedné

Poskytovatel: TyfloCentrum Pardubice, o.p.s.
adresa: Nábřeží Závodu míru 1961, 530 02 Pardubice
tel/fax: 466500615/466500615
IČ: 25997343
DIČ: CZ25997343
bankovní spojení: Česká spořitelna, a.s.
číslo účtu: 1207703349/0800
jednající: **Bc. Dana Stoklasová, ředitelka TyfloCentra, o.p.s.**
na základě generální plné moci ze dne 17. 4. 2009
kontaktní osoba: Bc. Dana Stoklasová
(dále jen „poskytovatel“) na straně druhé

I.

Předmět smlouvy

1. Poskytovatel se touto smlouvou zavazuje pro objednatele v rámci projektu „Individuální projekt Pardubického kraje na sociální služby“ za dále sjednaných podmínek zajistit poskytování sociální služby. Popis sociální služby včetně jejího rozsahu, rozpočtu a dalších parametrů sociální služby tvoří přílohu č. 1 a je nedílnou součástí této smlouvy.

Při poskytování sociální služby je poskytovatel povinen dodržovat povinnosti vyplývající z obecně závazných právních předpisů České republiky (zákon č. 108/2006 Sb., o sociálních službách, ve znění pozdějších předpisů, a vyhláška č. 505/2006 Sb., kterou se provádějí některá ustanovení zákona o sociálních službách, ve znění pozdějších předpisů), včetně přímo závazných norem vydaných orgány Evropského společenství, a dále povinnostmi vyplývajícími z Operačního programu Lidské zdroje a zaměstnanost.

2. Předmětem této smlouvy je poskytování sociální služby sociální rehabilitace podle ustanovení § 70 Zákona č. 108/2006 Sb., o sociálních službách, ve znění pozdějších předpisů a vyhlášky č. 505/2006 Sb., ve znění pozdějších předpisů. Místo poskytování služby nábr. Závodu míru 1961, Pardubice pro cílovou skupinu osoby se zdravotním postižením – osoby se zrakovým postižením.

Sociální služba je poskytována v souladu s projektem „Individuální projekt Pardubického kraje na sociální služby“, reg. č. CZ.1.04/3.1.00/05.00020“ (dále jen IP Pk), financovaného



evropský
sociální
fond v ČR



EVROPSKÁ UNIE



OPERAČNÍ PROGRAM
LIDSKÉ ZDROJE
A ZAMĚSTNANOST

PODPORUJEME
VAŠI BUDOUCNOST
www.esfcr.cz

Individuální projekt Pardubického kraje na sociální služby

dotací poskytnutou na základě rozhodnutí č. OPLZZ-ZS22-13/2009 v rámci Operačního programu Lidské zdroje a zaměstnanost (dále OP LZZ) Pardubickému kraji.

3. Účelem smlouvy je zajištění předmětné služby v takovém rozsahu a kvalitě, aby byla zaručena odpovídající úroveň a dostupnost pro osoby sociálně vyloučené nebo ohrožené sociálním vyloučením a aby docházelo k naplňování cílů této služby, tj. zejména napomoci cílové skupině zapojit se do ekonomického, sociálního a kulturního života společnosti a uplatnit se na trhu práce.

II.

Prohlášení smluvních stran

1. Poskytovatel prohlašuje, že ke dni podpisu smlouvy splňuje všechny podmínky stanovené platnými právními předpisy ČR pro to, aby mohl řádně poskytovat sociální služby podle této smlouvy, zejména že disponuje dostatečným technickým a personálním vybavením pro poskytování sociálních služeb. Poskytovatel rovněž prohlašuje, že mu nejsou známy žádné překážky, pro které by nemohl poskytovat sociální služby, nebo pro které by nemohl být účastníkem IP Pk.
2. Jestliže při plnění této smlouvy vzniknou poskytovateli práva k duševnímu vlastnictví související s poskytovaným předmětem plnění, vzniká objednateli a poskytovateli dotace (MPSV ČR) neomezená bezplatná licence k užití těchto práv včetně možnosti zcela nebo zčásti poskytnout třetí osobě oprávnění tvořící součást licence.
3. Poskytovatel souhlasí s využíváním svých údajů v informačních systémech pro účely administrace prostředků z rozpočtu EU.
4. Poskytovatel se zavazuje k jednání o uzavření dodatku ke smlouvě v případě změny podmínek realizace IP Pk reg. č. CZ.1.04/3.1.00/05.00020 vyplývajících se změny rozhodnutí č. OPLZZ-ZS22-13/2009 vydaného MPSV ČR o poskytnutí dotace objednateli.
5. Poskytovatel souhlasí se svým začleněním na veřejně přístupný seznam příjemců podpory OP LZZ, na kterém budou zveřejněny údaje v rozsahu stanoveném Manuálem pro publicitu OP LZZ.

III.

Doba a místo plnění

1. Poskytovatel bude poskytovat sociální služby uvedené v předmětu smlouvy po dobu od 1. ledna 2010 do 31. ledna 2013
2. Místem poskytování sociální služby je nábřeží Závodu míru 1961, 530 02 Pardubice.

IV.

Cena služby a platební podmínky

1. Celková cena za poskytování služby sociální rehabilitace je stanovena jako maximální do výše **2 117 615,- Kč** (slovy Dvamiliónyjednostosedmnácttisícšestsetpatnáctkorunčeských) včetně DPH na celé období uzavřené smlouvy. V jednotlivých letech poskytování sociální služby lze poskytnout úhradu do maximální výše:

V roce 2010	600 000,- Kč vč. DPH
V roce 2011	630 000,- Kč vč. DPH
V roce 2012	815 850,- Kč vč. DPH
V roce 2013	71 765,- Kč vč. DPH



evropský
sociální
fond v ČR



EVROPSKÁ UNIE



OPERAČNÍ PROGRAM
LIDSKÉ ZDROJE
A ZAMĚSTNANOST

PODPORUJEME
VAŠI BUDOUCNOST
www.esfcr.cz

Individuální projekt Pardubického kraje na sociální služby

2. Cena je stanovena na základě zadávací dokumentace a je stanovena jako nejvýše přípustná a nepřekročitelná. Poskytovateli vzniká nárok na úhradu ceny do výše skutečně vynaložených, odůvodněných a řádně prokázaných způsobilých výdajů.
3. Platba za poskytování služeb bude prováděna objednatel zálahově. První zálohu ve výši 10 % z celkové maximální ceny uhradí objednatel poskytovateli do 30 dnů od podpisu této smlouvy. První zálohu je poskytovatel povinen vyúčtovat do 10. 4. 2010. Další platby budou probíhat na základě předložených zálohových faktur vždy na období tří kalendářních měsíců dle harmonogramu monitorovacích zpráv uvedeného v příloze č. 3 smlouvy. Nejvýše přípustná výše zálohové faktury činí 10 % z celkové maximální ceny služby. Poskytovatel předloží objednateli ve lhůtě 10 kalendářních dnů od skončení zálohového období vyúčtování – celkovou fakturu skutečně vynaložených, odůvodněných a řádně prokázaných způsobilých výdajů za poskytování sociální služby v předchozím zálohovém období. Součástí celkové faktury bude soupiska účetních dokladů, které prokazují realizaci této služby. Součet výdajů v soupisce bude souhlasit s částkou uvedenou na celkové faktuře. V případě, že poskytovatel obdržel na záloze více finančních prostředků, než následně vyúčtoval za zálohovací období, bude vzniklý rozdíl vyrovnán objednatel formou snížení výše nejbližší zálohové platby o příslušnou částku. Přílohou celkové faktury bude schválená monitorovací zpráva o realizaci služby v předchozím zálohovém období, plnění plánovaného rozpočtu, údaje o skutečné kapacitě služby (příloha č. 1 a 2 k této smlouvě). Zároveň poskytovatel předloží objednateli zálohovou fakturu na následující tříměsíční období.
4. Závěrečná faktura bude poskytovateli proplacena až po předložení závěrečné monitorovací zprávy o realizaci služby a po jejím schválení objednatel. Poskytovatel je povinen předložit závěrečnou monitorovací zprávu do 20 kalendářních dnů po ukončení celkového období, ve kterém poskytoval sociální službu nebo při zániku smlouvy dle čl. IX. Součástí závěrečné monitorovací zprávy bude i závěrečná faktura. Na základě této faktury bude vyúčtována poslední záloha vyplacená od zahájení realizace projektu. Pokud poskytovatel nevyčerpal přidělené finanční prostředky v celé výši, je povinen rozdílnou částku uhradit na účet objednatele uvedený ve smlouvě, a to do 30 kalendářních dnů od schválení závěrečné monitorovací zprávy objednatel.
5. Doba splatnosti zálohových i zúčtovacích faktur činí 30 dnů od dne jejich doručení objednateli. Smluvní strany se dohodly, že dnem zaplacení je den odepsání finančních prostředků z účtu objednatele.
6. Faktura musí kromě zákonem stanovených náležitostí pro daňový doklad obsahovat tyto náležitosti:
 - a) předmět smlouvy včetně specifikace + text „v rámci Individuálního projektu Pardubického kraje na sociální služby reg. číslo CZ.1.04/3.1.00/05.00020“
 - b) číslo smlouvy o zajištění poskytování sociálních služeb,
 - c) přílohy k faktuře – průběžná (závěrečná) monitorovací zpráva, údaje o naplňování kapacity sociální služby dle přílohy č. 2 smlouvy, plnění rozpočtu služby (příloha č. 1 smlouvy), personální zajištění sociální služby (změny), soupiska účetních dokladů.
7. Poskytovatel je povinen zajistit, aby na zajištění předmětu smlouvy vymezeném v čl. I. této smlouvy nedocházelo k duplicitnímu čerpání finančních prostředků z jiných zdrojů se stejným účelem. V případě, že se tak stane, je objednatel oprávněn poskytovateli pozastavit platby nebo požadovat vrácení již uhrazených finančních prostředků.
8. V případě nedodržení stanovených podmínek, zániku smlouvy podle čl. IX. nebo odstoupení poskytovatele od realizace služby v průběhu období, dále jen „rozhodná



evropský
sociální
fond v ČR



EVROPSKÁ UNIE



OPERAČNÍ PROGRAM
LIDSKÉ ZDROJE
A ZAMĚSTNANOST

PODPORUJEME
VAŠI BUDOUCNOST
www.esfcr.cz

Individuální projekt Pardubického kraje na sociální služby

událost“, na které již byly finanční prostředky poskytnuty, je poskytovatel povinen tyto finanční prostředky do 30 kalendářních dnů od rozhodné události vrátit na účet objednatele uvedený ve smlouvě. V případě, že poskytovatel finanční prostředky nevrátí ve stanovené lhůtě, je objednatel oprávněn vymáhat po poskytovateli vrácení těchto finančních prostředků v souladu s platnými právními předpisy.

Čl. V.

Průběžné monitorovací zprávy a závěrečná monitorovací zpráva

1. Poskytovatel je povinen v průběhu poskytování sociální služby podle této smlouvy vypracovat a předložit objednateli průběžné monitorovací zprávy, které obsahují popis realizace předmětu plnění podle čl. I. této smlouvy za zúčtovací období uplynulých tří měsíců, a to vždy do 10. kalendářního dne následujícího měsíce po uplynulém tříměsíčním období, pro které je zpráva zpracována. Tyto zprávy budou předkládány spolu se zúčtovací fakturou. Poskytovatel je povinen se řídit platnými Pokyny pro zpracování průběžné a závěrečné monitorovací zprávy stanovenými objednatel, které budou uveřejněny na webových stránkách www.sluzby-pardubickykraj.cz společně se vzorem monitorovací zprávy.
2. Poskytovatel je povinen po ukončení plnění z této smlouvy vypracovat a předložit závěrečnou monitorovací zprávu, která bude obsahovat popis realizace předmětu plnění podle čl. I. této smlouvy za celé období poskytování sociální služby, včetně zhodnocení provedené realizace, s doplněním případných návrhů na zlepšení v oblasti poskytované sociální služby. Zpráva bude předložena v písemné podobě, a to do 20 kalendářních dnů od ukončení smlouvy.
3. V případě, že objednatel zjistí, že průběžná anebo závěrečná monitorovací zpráva je neúplná nebo obsahuje formální nedostatky, je poskytovatel povinen monitorovací zprávu doplnit nebo opravit v objednatel stanoveném termínu. Termín pro odstranění nedostatků nesmí být stanoven kratší než 5 kalendářních dnů. Poskytovatel bude vyzván k nápravě elektronicky. Poskytovatel je povinen vady a nedostatky odstranit do stanovené lhůty.

VI.

Práva a povinnosti smluvních stran

1. Objednatel je povinen poskytnout poskytovateli včas veškeré podklady, které požaduje, aby poskytovatel používal při zajištění předmětu smlouvy.
2. Objednatel je povinen bezodkladně informovat poskytovatele o všech změnách a jiných okolnostech, které se dotýkají plnění závazků vyplývajících z této smlouvy.
3. Objednatel je povinen poskytovat poskytovateli po celou dobu platnosti smlouvy odbornou podporu nezbytnou pro realizaci předmětu plnění.
4. Objednatel si vyhrazuje právo kontrolovat řádné plnění smlouvy v místě realizace předmětu plnění. Zástupci objednatele nebo třetích osob objednatel zmocněných nebo pověřených jsou oprávněni vstupovat na místo realizace předmětu plnění, provádět monitorovací návštěvy a pravidelné či namátkové kontroly realizace služby a vyžadovat nápravu při kontrole zjištěných nedostatků.
5. Objednatel je oprávněn provádět u poskytovatele v souvislosti s plněním této smlouvy veřejnoprávní kontrolu v souladu se zákonem č. 320/2001 Sb. o finanční kontrole, ve znění pozdějších předpisů.
6. Poskytovatel je povinen realizovat činnosti specifikované v čl. I. této smlouvy v rámci projektu IP Pk v souladu s touto smlouvou, Metodikou způsobilých výdajů OP LZZ a Metodikou financování.



evropský
sociální
fond v ČR



EVROPSKÁ UNIE



OPERAČNÍ PROGRAM
LIDSKÉ ZDROJE
A ZAMĚSTNANOST

PODPORUJEME
VAŠI BUDOUCNOST
www.esfcr.cz

Individuální projekt Pardubického kraje na sociální služby

7. Poskytovatel je povinen využívat prostředky, které obdrží od objednatele na realizaci předmětu smlouvy, pouze na úhradu způsobilých nákladů a v souladu s účelem této smlouvy. Vymezení způsobilých výdajů stanoví platná verze Metodiky způsobilých výdajů OP LZZ.
8. Poskytovatel je povinen vést účetnictví v souladu se zákonem č. 563/1991 Sb., o účetnictví, ve znění pozdějších předpisů, případně nemá-li tuto povinnost je povinen vést daňovou evidenci podle zákona č. 586/1992 Sb., o dani z příjmu, ve znění pozdějších předpisů. Poskytovatel je též povinen dbát, aby příslušné účetní doklady byly správné, úplné, průkazné a splňovaly zákonem č. 235/2004 Sb., ve znění pozdějších předpisů, předepsané náležitosti.
9. Poskytovatel je povinen vést oddělenou analytickou účetní evidenci všech účetních případů vztahujících se k předmětu této smlouvy v souvislosti s realizací IP Pk a poskytovat z ní údaje všem osobám oprávněným k provádění kontroly. Těmito oprávněnými osobami jsou Krajský úřad Pardubického kraje, Ministerstvo práce a sociálních věcí ČR, Řídící orgán, územní finanční orgány, Ministerstvo financí ČR, Nejvyšší kontrolní úřad, Evropská komise a Evropský účetní dvůr, případně další orgány oprávněné k výkonu kontroly, a třetím osobám, které tyto orgány ke kontrole pověří nebo zmocní.
10. Poskytovatel je povinen v návaznosti na Čl. VI., odst. 9 informovat objednatele o provedené kontrole a o opatřeních k nápravě, a to bez zbytečného odkladu. Poskytovatel je povinen o splnění nápravných opatření informovat toho, kdo tato opatření uložil, a objednatele.
11. Poskytovatel je povinen poskytnout objednateli písemně na jeho žádost jakékoliv doplňující informace související s realizací projektu, a to ve lhůtě stanovené objednatелеm.
12. Poskytovatel je povinen bez zbytečného odkladu oznámit objednateli veškeré skutečnosti, které mohou mít vliv na povahu nebo podmínky realizace předmětu plnění. Toto oznámení nezbavuje poskytovatele povinnosti splnit podmínky dle této smlouvy.
13. Poskytovatel je povinen dodržovat termíny a náležitosti pro zpracování a předkládání monitorovacích zpráv stanovené objednatелеm.
14. Poskytovatel je povinen uchovávat veškeré doklady související s realizací předmětu smlouvy po dobu 10 let od skončení finančního plnění z této smlouvy, přičemž tato lhůta začíná běžet 1. ledna následujícího kalendářního roku po ukončení smlouvy.

VII.

Publicita

1. Objednatel má celkovou odpovědnost za realizaci publicity a propagaci dosahovaných výsledků v rámci IP Pk. Cílem je informovat odbornou a laickou veřejnost o podpoře sociálních služeb z ESF.
2. Povinnosti poskytovatele v oblasti publicity :
 - a) V případě vydávání propagačních materiálů, propagace sociálních služeb v médiích a odborných periodikách se budou materiály označovat v souladu s Manuálem pro publicitu OP LZZ 2007 - 2013. Informace k publicitě jsou na webu www.esfcr.cz.
 - b) v případě pořádání akcí souvisejících s realizací předmětu veřejné zakázky zajistí, aby vše bylo označeno logem ESF, OP LZZ a vlajkou EU a dalšími symboly v souladu s Metodikou ESF/OP LZZ - příručka pro příjemce a manuál pro publicitu.



evropský
sociální
fond v ČR



EVROPSKÁ UNIE



OPERAČNÍ PROGRAM
LIDSKÉ ZDROJE
A ZAMĚSTNANOST

PODPORUJEME
VAŠI BUDOUCNOST
www.esfcr.cz

Individuální projekt Pardubického kraje na sociální služby

VIII.

Sankční ustanovení

1. Objednatel sníží celkovou cenu za poskytování sociální služby uvedenou čl. IV., odst. 1 této smlouvy, pokud nebude služba splňovat minimální kapacitu stanovenou v příloze č. 2 smlouvy, a to způsobem uvedeným v příloze č. 2 této smlouvy.
2. V případě nedodržení termínu stanoveného pro doručení faktury je objednatel oprávněn uložit poskytovateli smluvní pokutu ve výši 1 000,- Kč za každý i započatý kalendářní den prodlení.
3. V případě nedodržení termínu stanoveného pro doručení závěrečné monitorovací zprávy je objednatel oprávněn uložit poskytovateli smluvní pokutu ve výši 5 000,- Kč za každý i započatý kalendářní den prodlení.
4. Smluvní pokuta je splatná do patnácti kalendářních dnů ode dne doručení vyznění o jejím uložení poskytovateli.
5. V případě nedodržení stanovených podmínek a povinností poskytovatele vyplývajících z této smlouvy, nebo pokud poskytovatel odstoupí od realizace sociální služby, na kterou byly poskytnuty finanční prostředky, v průběhu roku, je poskytovatel povinen do 30 kalendářních dnů od rozhodné skutečnosti na straně poskytovatele vrátit finanční prostředky na účet objednatele. V případě, že poskytovatel nevrátí poskytnuté finanční prostředky ve stanovené lhůtě, je povinen uhradit zákonné úroky z prodlení a objednatel zahájí další kroky k vymáhání těchto prostředků.

IX.

Závěrečná ustanovení

1. Tuto smlouvu lze měnit pouze vzestupně číslovanými písemnými dodatky podepsanými oběma smluvními stranami.
2. Smluvní strany se dohodly, že tento závazkový vztah se řídí zákonem č. 513/1991 Sb., obchodní zákoník, ve znění pozdějších předpisů. Vztahy mezi smluvními stranami, které nejsou touto smlouvou výslovně upraveny, se řídí zákonem č. 513/1991 Sb., Obchodním zákoníkem, ve znění pozdějších předpisů, popř. dalšími obecně závaznými předpisy České republiky.
3. Pro objednatele je stejně jako tato smlouva závazná také Metodika financování, Metodika způsobilých výdajů OP LZZ a Povinné minimum publicity OP LZZ pro období 2007-13 v platném znění.
4. Výpověď a odstoupení od smlouvy se děje ve smyslu příslušných ustanovení z. č. 513/1991 Sb., Obchodního zákoníku, ve znění pozdějších předpisů, přičemž: Smluvní strany se dohodly, že smlouvu lze předčasně ukončit písemnou výpovědí v následujících případech:
 - a) Objednatel je oprávněn vypovědět tuto smlouvu v případě, že poskytovatel přestane poskytovat služby dle této smlouvy. V tomto případě bude smlouva ukončena dnem následujícím po doručení výpovědi poskytovateli.
 - b) Objednatel je dále oprávněn vypovědět tuto smlouvu v případě, že skutečná využitelnost služby bude o více než o 50 % nižší než minimální kapacita služby stanovená v příloze č. 2 této smlouvy. V tomto případě činí výpovědní lhůtě 2 měsíce ode dne doručení výpovědi poskytovateli.
 - c) Objednatel je oprávněn vypovědět tuto smlouvu také v případě, že poskytovatel není schopen zajistit poskytování sociální služby v souladu se zákonem č. 108/2006 Sb., o sociálních službách, ve znění pozdějších předpisů. V tomto případě bude smlouva ukončena dnem následujícím po doručení výpovědi druhé straně.



evropský
sociální
fond v ČR



EVROPSKÁ UNIE



OPERAČNÍ PROGRAM
LIDSKÉ ZDROJE
A ZAMĚSTNANOST

PODPORUJEME
VAŠI BUDOUCNOST
www.esfcr.cz

Individuální projekt Pardubického kraje na sociální služby

- d) Objednatel si vyhrazuje právo vypovědět tuto smlouvu v případě, že Ministerstvo práce a sociálních věcí ČR ukončí poskytování finanční podpory projektu, resp. Pozastaví objednateli platby. V tomto případě bude smlouva ukončena dnem následujícím po doručení výpovědi poskytovateli.
5. Smlouva se vyhotovuje ve třech stejnopisech, každý s platností originálu, z nichž objednatel obdrží dvě vyhotovení.
 6. Smlouva nabývá platnosti a účinnosti dnem podpisu smlouvy oběma smluvními stranami.
 7. Právní úkon byl projednán na jednání Rady Pardubického kraje dne 17. 12. 2009 a schválen usnesením č. R/815/09.

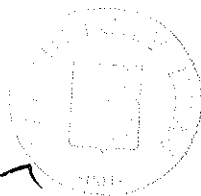
V Pardubicích dne 2009
30 -12- 2009

V Pardubicích dne 29. 12. 2009

Objednatel

náměstek hejtmána
Pardubického kraje
pověřený zastupováním

Ing. Roman Líněk
Mgr. Radko Martínek
hejtmán Pardubického kraje



Poskytovatel:

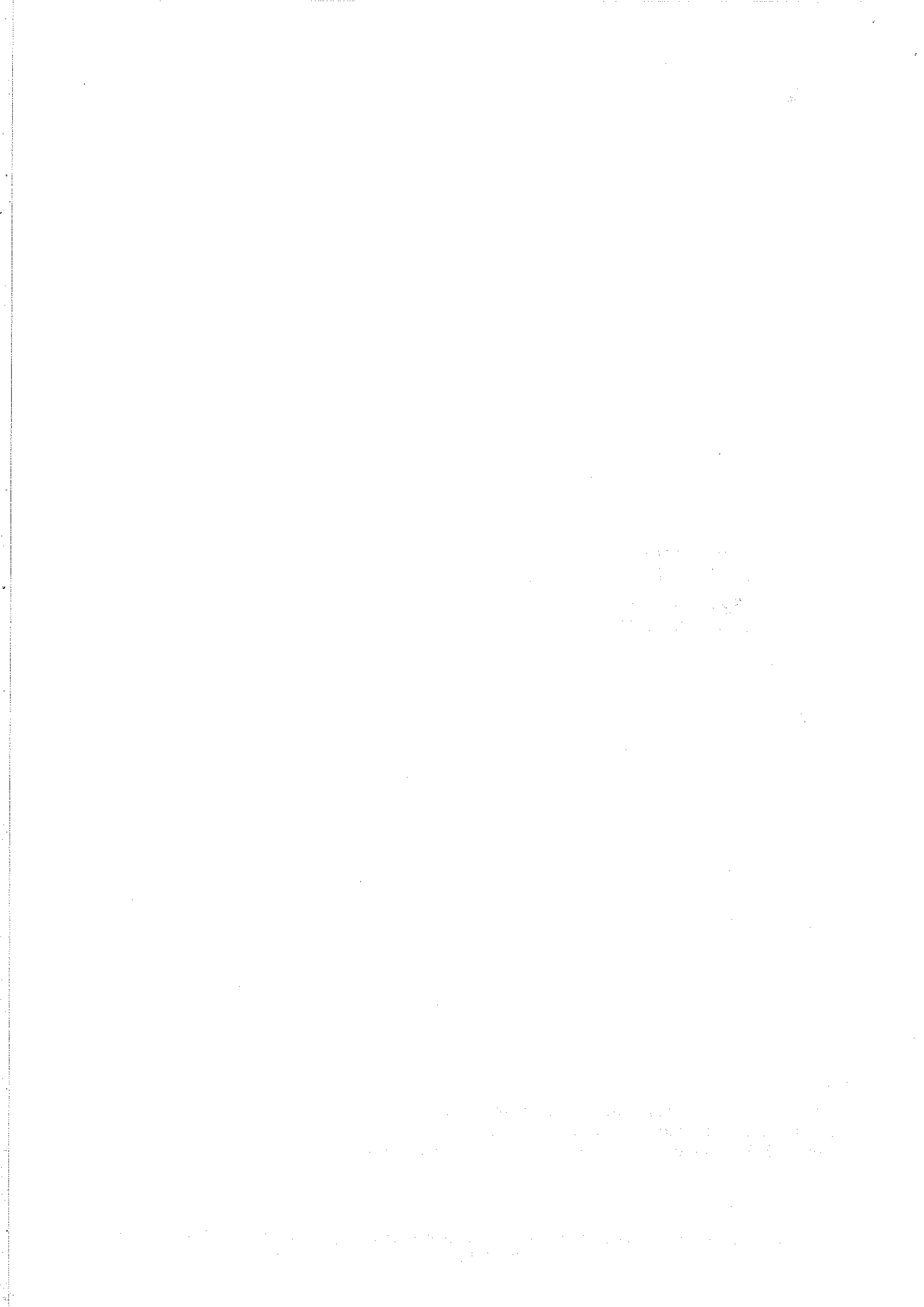


TyfloCentrum
Pardubice, o.p.s. (i)
nábf. Závodu míru 1931
530 02 Pardubice
T: 466 500 615 / IČ: 26897301

Bc. Dana Stoklasová
ředitelka TyfloCentra o.p.s.

Přílohy:

- Příloha č. 1 – Popis realizace sociální služby vč. rozpočtu
Příloha č. 2 - Popis sociální služby
Příloha č. 3 - Harmonogram předkládání monitorovacích zpráv





evropský
sociální
fond v ČR



EVROPSKÁ UNIE



OPERAČNÍ PROGRAM
LIDSKÉ ZDROJE
A ZAMĚSTNANOST

PODPORUJEME
VAŠI BUDOUCNOST
www.esfcr.cz

Individuální projekt Pardubického kraje na sociální služby

Příloha č. 1 Popis realizace sociální služby

Popis realizace sociální služby

1. Název poskytovatele/název zařízení sociálních služeb:

TyfloCentrum Pardubice, o.p.s.

2. Adresa zařízení sociálních služeb:

nábř. Závodu míru 1961, 530 02 Pardubice

3. Druh sociální služby dle zákona č. 108/2006 Sb., o sociálních službách:

Sociální rehabilitace

4. Forma sociální služby (vybranou formu označte podtržením):

- a) ambulantní
- b) terénní
- c) pobytová

5. Cílová skupina - okruh osob, pro které je služba určena (jednu vybranou cílovou skupinu označte podtržením):

- a) osoby se zdravotním postižením
- b) osoby se zrakovým postižením
- c) osoby s duševním onemocněním
- d) děti a mládež od 15 do 26 let
- e) osoby bez přístřeší
- f) osoby vedoucí rizikový způsob života, nebo jsou tímto způsobem života ohroženy
- g) osoby opouštějící zařízení pro výkon ústavní nebo ochranné výchovy a osoby opouštějící výkon trestu odnětí svobody nebo ochranné léčby
- h) oběti domácího násilí
- i) osoby v krizi
- j) rodiny s dětmi



evropský
sociální
fond v ČR



EVROPSKÁ UNIE



OPERAČNÍ PROGRAM
LIDSKÉ ZDROJE
A ZAMĚSTNANOST

PODPORUJEME
VAŠI BUDOUCNOST
www.esfcr.cz

Individuální projekt Pardubického kraje na sociální služby

6. Popis průběhu sociální služby:

- Časový rozsah poskytování sociální služby:

Služby sociální rehabilitace budou poskytovány v průběhu celého roku (r. 2010, r. 2011 a r. 2012, také v lednu r. 2013) a na základě potřeb uživatelů služeb. Hodiny pro veřejnost a neohlášené uživatele jsou stanoveny:

Po 8 - 12, 13 - 16
Út 8 - 12, 13 - 16
St 8 - 12, 13 - 16
Čt 8 - 12

V případě individuálních potřeb uživatelů služeb mohou být služby poskytovány zaměstnanci TyfloCentra Pardubice i mimo tyto stanovené hodiny. Např. jedná-li se o poskytování služeb sociální rehabilitace uživatelům, kteří jsou zaměstnaní a služeb sociální rehabilitace potřebují využít až po své pracovní době.

- Metody práce s uživatelem:

Služby sociální rehabilitace se uskutečňují v TyfloCentru Pardubice. Služba je zahájena rozhovorem pracovníka a uživatele služeb s cílem seznámit se s problémy uživatele a vytvořit plán poskytované služby. Uživatel sděluje svá přání a očekávání pracovníkovi, pracovník zjišťuje možnosti zrakově postiženého. Společně pak vytvoří harmonogram postupu řešení problému (poskytované služby) a vyberou vhodný typ poskytované služby (vzdělávací program, nabídka aktivit, úprava prostředí, zaučení s pomůckou aj.) – osobní plán dle metodiky. Součástí nabídky je také doporučení a přehled služeb jiných poskytovatelů v případě, že je uživatel potřebuje. Na základě dohody je služba uživateli poskytována pracovníky pardubického TyfloCentra.

Do služeb sociální rehabilitace TyfloCentra patří vzdělávací aktivity, které vedou zrakově postižené k větší samostatnosti, zvyšují jim sebevědomí a napomáhají osobnímu rozvoji. Vzdělávacími aktivitami jsou: individuální výuka zrakově postižených na náročných kompenzačních pomůckách se speciálními zvětšovacími programy nebo s hlasovou podporou na bázi PC, PC kroužek, práce s elektronickými zápisníky, ozvučenými mobilními telefony či práce s ozvučenými bankomaty atd. Do vzdělávacích aktivit patří i edukační kurzy, např. kurzy komunikace, anglického jazyka, sebeprezentace, sociálních dovedností, případně skupinové kurzy zaměřené na rozvoj dovedností, jako jsou například jednoduché domácí a ruční práce, vaření aj.

Výuka práce s náročnými kompenzačními pomůckami na bázi PC:

Před započítáním kurzu musí uživatel umět psát všemi deseti (resp. ovládat klávesnici bez pomoci zraku) a absolvovat konzultaci, při které se zjišťuje, jaký software je pro daného uživatele nejvhodnější. Dále se zjišťuje, zda uživatel opravdu klávesnici ovládá, jaký má vztah k technice a jak danou pomůcku využije. Na základě konzultace je uživateli doporučena délka kurzu a software.

Uživatel, který se chce naučit pracovat s náročnou kompenzační pomůckou se specifickými programy pro zrakově postižené, je vyučován v rámci základního kurzu. Výuka je prováděna individuálně. K uživateli se individuálně přistupuje i z hlediska jeho možností vstřebávat a vnímat denní dávku vyučovaných hodin.

Po skončení kurzu je uživatel schopen běžné práce s počítačem, tzn. práce s textovým editorem, práce se speciálním softwarem pro zrakově postižené, skenování a ukládání dokumentů, archivace dokumentů a práce s e-mailem a internetem.



evropský
sociální
fond v ČR



EVROPSKÁ UNIE



OPERAČNÍ PROGRAM
LIDSKÉ ZDROJE
A ZAMĚSTNANOST

PODPORUJEME
VAŠI BUDOUCNOST
www.esfcr.cz

Individuální projekt Pardubického kraje na sociální služby

Pro pokročilé uživatele jsou nadstavbové kurzy, jejich obsahem je výuka dalších programů, které se v základním kurzu neučí, např. Excel, programy pro práci se zvukovými nahrávkami apod. Uživatel si také může vyžádat individuální výuku (konzultaci) po jednotlivých hodinách ne v celých kurzech.

V rámci práce na PC také TyfloCentrum Pardubice organizuje počítačový kroužek. Kroužek vznikl na základě podnětů uživatelů služeb. Probíhá v dopoledních i odpoledních hodinách s ohledem na potřeby uživatelů. Témata jsou volena lektorem po konzultaci s uživateli, dle jejich potřeb. Kroužky pracují také na principu svépomocné skupiny, kdy úroveň uživatelů v kroužku je v odlišných oblastech různá, a tak si mohou své zkušenosti předávat vzájemně.

Edukační kurzy:

Kurzy komunikace, výuka anglického jazyka, sebeprezentace, kurzy sociálních dovedností, kurzy zaměřené na rozvoj dovedností (domácí a ruční práce – Šikovné ruce, vaření – Naši kuchtíci aj.), naučná posezení a besedy s odborníky jsou skupinovými aktivitami. Skupinové aktivity navštěvují uživatelé služeb podle časového programu, který je uveřejněn v interním časopise KUKÁTKO.

Součástí služeb sociální rehabilitace jsou především aktivity založené na bázi motivace a zmírňování negativních dopadů zrakového postižení na psychiku zrakově postiženého člověka prostřednictvím rozvoje osobnosti. Cílem je dosažení co nejvyšší míry samostatnosti, přičemž uživatel procvičuje a rozvíjí jednotlivé speciální dovednosti (které si předtím osvojil např. v Tyfloservisu) jejich praktickou aplikací. Jedná se tedy o hmatatelný výsledek přispívající k plnohodnotnému zapojení uživatelů do společnosti.

- Úhrady za služby:

Služba sociální rehabilitace je poskytována uživatelům služeb ze zákona (108 Sb./2006) zdarma.

- Fakultativní služby (v případě, že jsou poskytovány):

- Další doplňující informace

TyfloCentrum Pardubice, o.p.s. organizuje pro zrakově postižené v Pardubickém kraji i vícedenní kurzy sociální rehabilitace (např. 2 – 4 denní). Jedná se o vícedenní aktivity pro větší počet uživatelů, kteří mají zájem se zdokonalit či něco nového poznat. Cílem těchto akcí je také pomoc při zvládnutí těžkostí každodenního života. Předmětem programů je naučit se něčemu novému, např. v oblasti práce s kompenzačními pomůckami, v komunikaci, při samostatném pohybu aj. Programy mají v neposlední řadě i funkci motivačně aktivizační.

7. Popis personálního zajištění sociální služby

Služby sociální rehabilitace budou poskytovány uživatelům pracovníky TyfloCentra Pardubice, o.p.s., kteří jsou k výkonu služby kompetentní. Služby jsou realizovány pracovníky, kteří splňují kvalifikační předpoklady dle zákona 108 SB./2006 o sociálních službách. Náplní práce sociálních a pedagogických pracovníků je realizace individuálních konzultací s uživateli (obsluha jednoduchých spotřebičů, procvičování dovedností - vaření, ruční práce, úpravy prostředí a odstraňování bariér aj.), a organizace, příprava a realizace vzdělávacích skupinových programů (komunikace, angličtina aj.), vedení dokumentace a evidence služeb, poskytování základního poradenství atd.

evropský
sociální
fond v ČR

EVROPSKÁ UNIE

OPERAČNÍ PROGRAM
LIDSKÉ ZDROJE
A ZAMĚSTNANOSTPODPORUJEME
VAŠI BUDOUCNOST
www.esfcr.cz

Individuální projekt Pardubického kraje na sociální služby

Náplní práce lektora kompenzačních pomůcek (pedagogického pracovníka) je výuka na PC se specifickými programy pro zrakově postižené, zajištění počítačového kroužku aj. Na zajištění sociální služby se také bude podílet pracovníků úklidu a technického zajištění a odborní lektori na DPP (komunikace aj.) a DPČ (např. lektor anglického jazyka).

8. Personální zajištění

Uvedte pracovníky, kteří se budou přímo podílet na realizaci poskytované sociální služby. U pracovníků, kteří nejsou zaměstnanci organizace, uvedte před název pozice zkratku „JP“ (jako jiný pracovník).

8.1. Sociální pracovníci

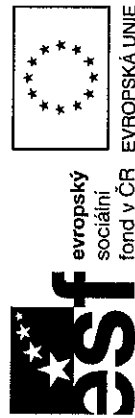
Název pozice / jméno	Dosažená kvalifikace / obor	úvazek
Bc. Dana Stoklasová	Sociální pracovník	0,5
Mgr. Michal Morávek	Sociální pracovník	0,5
Bude přijat pracovník k 1.1. 2010	Sociální pracovník	0,5

8.2. Pracovníci v sociálních službách

Název pozice / jméno	Dosažená kvalifikace / kvalifikační kurz	úvazek

8.3. Ostatní pracovníci – management, provoz

Název pozice / jméno	Dosažená kvalifikace / obor	úvazek
Mgr. Michal Morávek	Pedagogický pracovník	0,5
DPČ	Výuka angličtiny	0,05
DPČ	Úklid, technické zabezpečení	0,25
DPP odborní lektori		



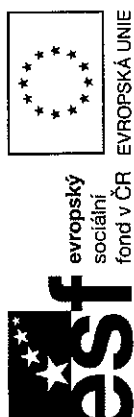
evropský
sociální
fond v ČR EVROPSKÁ UNIE



OPERAČNÍ PROGRAM
LIDSKÉ ZDROJE
A ZAMĚSTNANOST
PODPORUJEME
VAŠI BUDOUCNOST
www.esfcr.cz

Individuální projekt Pardubického kraje na sociální služby

Individuální projekt Pardubického kraje na sociální služby č. CZ.1.04/3.1.00/05.00020						
Příloha č. 1 - Finanční rozvaha poskytované sociální služby						
(struktura dle vyhlášky 504/2002 Sb.)						
Poskytovatel soc. služby						
Druh soc. služby (dle zákona č. 108/2006 Sb.)						
Nákladová položka						
		Předpokládané náklady v Kč na rok/období				
		2010	2011	2012	2013	2010-2013
1.	Provozní náklady celkem	86 000	97 000	211 850	10 765	405 615
1.1	Materiálové náklady celkem	16 000	18 000	100 850	3 000	137 850
	- potraviny					0
	- kancelářské potřeby	8 000	8 000	18 000	1 000	35 000
	- vybavení (DDHM)			52 000		52 000
	- pohonné hmoty					0
	- ostatní materiálové náklady	8 000	10 000	30 850	2 000	50 850
1.2	Nemateriálové náklady celkem	70 000	79 000	111 000	7 765	267 765
1.2.1	Energie	0	0	0	0	0
	- elektřina					0
	- plyn					0
	- vodné, stočné					0
	- jiné (upřesněte)					0
1.2.2	Opravy a udržování	0	0	0	0	0
	- opravy a udržování budov					0
	- opravy a udržování aut					0
	- ostatní					0
1.2.3	Cestovné	0	0	0	0	0
	- cestovné zaměstnanců					0
	- cestovné klientů					0

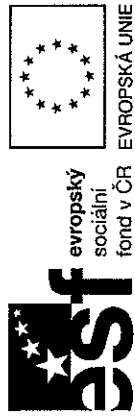


**OPERAČNÍ PROGRAM
LIDSKÉ ZDROJE
A ZAMĚSTNANOST**
www.esfcr.cz

**PODPORUJEME
VAŠI BUDOUCNOST**

Individuální projekt Pardubického kraje na sociální služby

pozn.: DDHM - drobný dlouhodobý hmotný majetek do Kč 40 000																						
	1.2.4	Ostatní služby		70 000	79 000	111 000	7 765															267 765
		- telefony		30 000	32 000	35 000	3 000															
																						0
																						0
																						0
				18 000	19 000	25 000	1 000															63 000
				10 000	10 000	14 000																34 000
					12 000	12 000																12 000
				12 000	18 000	25 000	3 765															58 765
1.3	Jiné provozní náklady - konkretizujte		0	0	0	0																0
																						0
																						0
2.	Osobní náklady celkem		514 000	533 000	604 000	61 000																1 712 000
2.1	Mzdové náklady		392 000	406 000	464 000	49 000																1 311 000
	- hrubé mzdy		360 000	375 000	412 000	36 000																1 183 000
	- OON na DPČ		32 000	32 000	32 000	3 000																99 000
	- OON na DPP				20 000	10 000																30 000
	- ostatní mzdové náklady																					0
2.2	Odvody na sociální a zdravotní pojištění		122 000	127 000	140 000	12 000																401 000
2.3	Ostatní sociální náklady																					0



OPERAČNÍ PROGRAM
LIDSKÉ ZDROJE
A ZAMĚSTNANOST

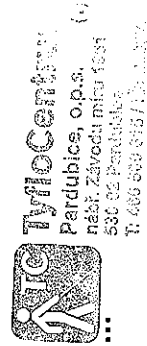
PODPORUJEME
VAŠI BUDOUCNOST

www.esfcr.cz

Individuální projekt Pardubického kraje na sociální služby

Celkové náklady na realizaci služby	600 000	630 000	815 850	71 765	2 117 615
Úhrady uživatelů služby					0
Celkové skutečné náklady na realizaci služby (rozdíl celkových nákladů a úhrad uživatelů)	600 000	630 000	815 850	71 765	2 117 615

V dne 19. 12. 2007



Podpis statutárního zástupce



evropský
sociální
fond v ČR



EVROPSKÁ UNIE



OPERAČNÍ PROGRAM
LIDSKÉ ZDROJE
A ZAMĚSTNANOST

PODPORUJEME
VAŠI BUDOUCNOST
www.esfcr.cz

Individuální projekt Pardubického kraje na sociální služby

Příloha č. 2 Popis sociální služby

Popis sociální služby sociální rehabilitace

Objednatel požaduje zajištění sociální služby sociální rehabilitace dle § 70 zákona v souladu s dalšími ustanoveními zákona č. 108/2006 Sb., o sociálních službách ve znění pozdějších předpisů a dále v souladu s vyhláškou č. 505/2006 Sb., kterou se provádějí některá ustanovení zákona o sociálních službách ve znění pozdějších předpisů. Rozsah základních činností a úkonů bude zajišťován v souladu s platnou legislativou, tzn. že v případě změny relevantních právních předpisů bude odpovídajícím způsobem změněna i realizace sociální služby.

Základní vymezení sociální služby:

1. Sociální rehabilitace je soubor specifických činností směřujících k dosažení samostatnosti, nezávislosti a soběstačnosti osob, a to rozvojem jejich specifických schopností a dovedností, posilováním návyků a nácvikem výkonu běžných, pro samostatný život nezbytných činností alternativním způsobem využívajícím zachovaných schopností, potenciálů a kompetencí.

2. Služba obsahuje tyto základní činnosti:

- a) nácvik dovedností pro zvládnutí péče o vlastní osobu, soběstačnosti a dalších činností vedoucích k sociálnímu začlenění,
- b) zprostředkování kontaktu se společenským prostředím,
- c) výchovné, vzdělávací a aktivizační činnosti,
- d) pomoc při uplatňování práv, oprávněných zájmů a při obstarávání osobních záležitostí.

Poskytovatel nabídne uživatelům zajištění základních činností a úkonů dle uvedených minimálních požadavků. Předmětem plnění smlouvy je i personální zajištění včetně kvalifikovaného personálu dle zákona č. 108/2006, o sociálních službách, ve znění pozdějších předpisů

Forma poskytování sociální služby: ambulantní

Cílová skupina: osoby se zrakovým postižením

Závazné ukazatele:

Počet intervencí* v jednotlivých letech:

rok 2010	300
rok 2011	300
rok 2012	370
rok 2013	31

Minimální průměrné využití služby: 80% (v každém roce)

Sankční ustanovení při nenaplnění kapacity

Objednatel sníží celkovou cenu služby za jednotlivé sledované roky uvedenou v čl. IV., odst. 1 smlouvy, pokud nebude služba splňovat závazné ukazatele stanovené v této příloze, a to následujícím způsobem:

Tento projekt je spolufinancován Evropským sociálním fondem a státním rozpočtem České republiky



evropský
sociální
fond v ČR



EVROPSKÁ UNIE



OPERAČNÍ PROGRAM
LIDSKÉ ZDROJE
A ZAMĚSTNANOST

PODPORUJEME
VAŠI BUDOUCNOST
www.esfcr.cz

Individuální projekt Pardubického kraje na sociální služby

Míra naplnění minimální kapacity služby stanovené pro sledovaný rok	procento snížení celkové ceny služby stanovené pro sledovaný rok
79,99 - 70 %	10 %
69,99 - 50 %	20 %
49,99 - 30%	50 %
29,99 - 0 %	70 %

Procento naplnění kapacity služby bude sledováno za roční období. V případě nenaplnění minimálně 80 % kapacity ze stanovených závazných ukazatelů, je poskytovatel povinen do 15 dnů ode dne doručení výzvy od objednatele vrátit neoprávněně přijaté prostředky na sociální služby na účet objednatele uvedený ve smlouvě.

Z projektu nelze čerpat finanční prostředky na službu anebo její část, která je poskytována cílové skupině senioři a dětem do 15 let.

*Intervence – jednání s klientem delší než 30 min



OPERAČNÍ PROGRAM
LIDSKÉ ZDROJE
A ZAMĚSTNANOST

PODPORUJEME
VAŠI BUDOUCNOST
www.esfcr.cz

Individuální projekt Pardubického kraje na sociální služby

Harmonogram předkládání monitorovacích zpráv

Harmonogram předkládání Monitorovacích zpráv			
Číslo oblastí podpory	3.1		
Název příjemce	Pardubický kraj		
Název projektu	Individuální projekt Pardubického kraje na sociální služby		
Registrační číslo projektu	CZ.1.04/3.1.00/05.00020		
Pořadové číslo monitorovací zprávy	Sledované období		
	Začátek	Konec	Termín podání MZ
1 – PRŮBĚŽNÁ	01/2010	03/2010	10.4.2010
2– PRŮBĚŽNÁ	04/2010	06/2010	10.7.2010
3– PRŮBĚŽNÁ	07/2010	09/2010	10.10.2010
4– PRŮBĚŽNÁ	10/2010	12/2010	10.1.2011
5– PRŮBĚŽNÁ	01/2011	03/2011	10.4.2011
6– PRŮBĚŽNÁ	04/2011	06/2011	10.7.2011
7– PRŮBĚŽNÁ	07/2011	09/2011	10.10.2011
8– PRŮBĚŽNÁ	10/2011	12/2011	10.1.2012
9– PRŮBĚŽNÁ	01/2012	03/2012	10.4.2012
10– PRŮBĚŽNÁ	04/2012	06/2012	10.7.2012
11– PRŮBĚŽNÁ	07/2012	09/2012	10.10.2012
12 - ZÁVĚREČNÁ	10/2012	01/2013	20.2.2013