



Krajský úřad PRŮVODNÍ DOKUMENT SMLOUVY

Doklad o předběžném schválení závazku - nároku

Typ smlouvy	Smlouva dodavatelská		
PID	KUPAX007Y5II	Číslo případu	OSV/10/20038
Číslo dokladu	2010/20038	Cena celkem	4 871 000,00
Popis	smlouva o poskytování sociálních služeb - SKP soc. reh.		

Dodavatel

IČO	27534804	RČ	
Název	SKP - CENTRUM, o.p.s.		

	Jméno, funkce	Dne	Podpis
Zpracoval	Zahálková Helena Ing. referent oddělení ekonomického OSV	30 -12- 2009	
Vedoucí odboru (příkazce operace)	Danuše Fomiczewová Mgr. vedoucí odboru sociálních věcí	30 -12- 2009	
Správce rozpočtu			
Určený člen RPK		30 -12- 2009	
Podléhá usnesení RPK Usn. č.	R/648/09	Podléhá usnesení ZPk Usn. č.	
Záznam o provedené předběžné řídicí kontrole před vznikem nároku - závazku		30 -12- 2009	
Individuální* limitovaný* příslib			

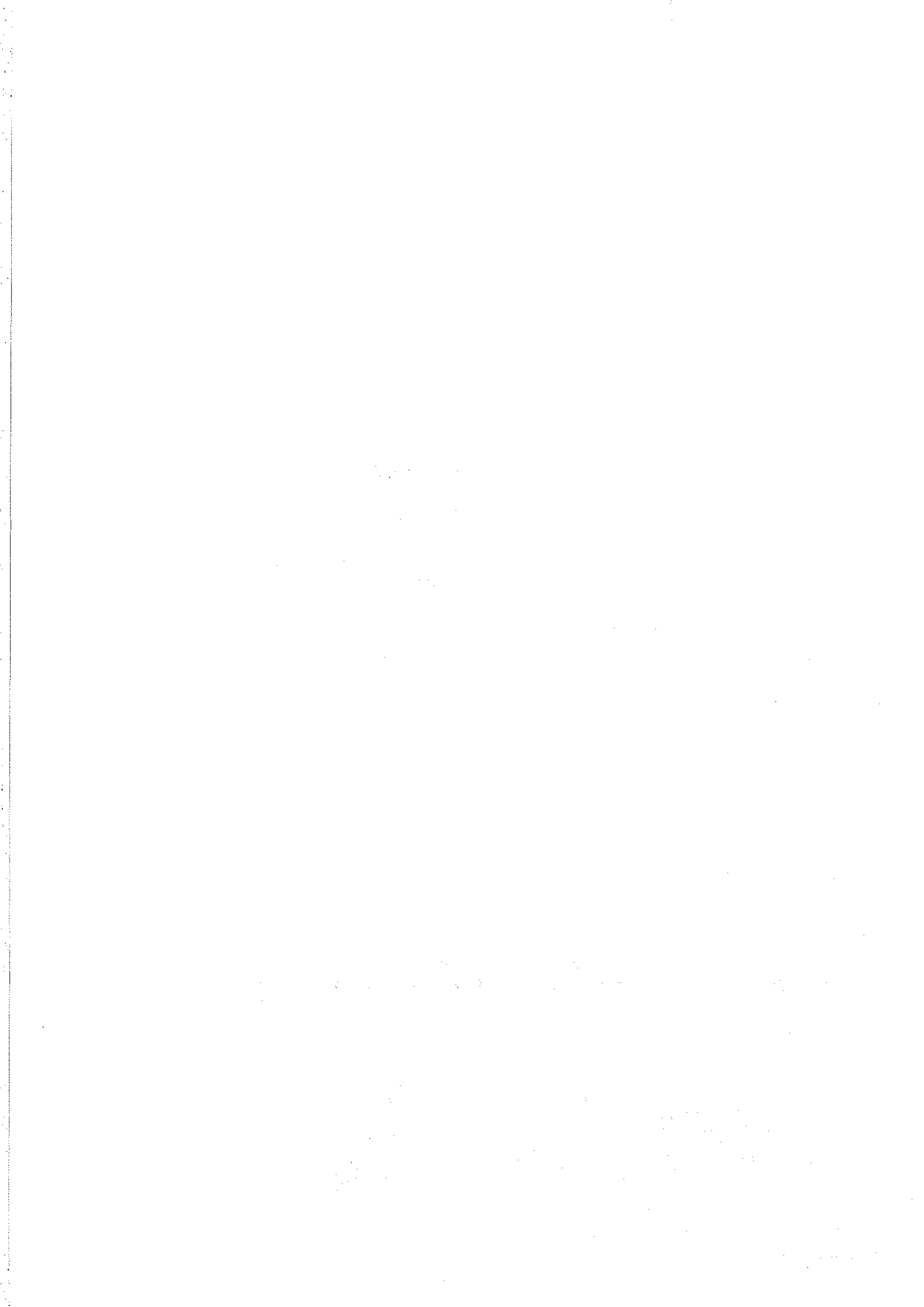
Rozpis částky na roky

Rok	Měna	Cena	Cena v Kč
2010	CZK	1 499 500,00	1 499 500,00
2011	CZK	1 574 500,00	1 574 500,00
2012	CZK	1 652 500,00	1 652 500,00
2013	CZK	144 500,00	144 500,00

Položky smlouvy

Rok	BÚ	OdPa Pol ZJ UZ	ORJ ORG	
Celkem	0079	0349 0769	1180 40431 00017	0,00

* nehodící se škrtněte



Individuální projekt Pardubického kraje na sociální služby

Smlouva o poskytování sociálních služeb č. OSV/10/20038

uzavřená ve smyslu ust. § 262 podle ust. § 269 odst.2 a násl. č. 513/1991 Sb., obchodního zákoníku,
ve znění pozdějších předpisů

I. Smluvní strany

Objednatel: Pardubický kraj
adresa: Komenského náměstí 125, 532 11 Pardubice
tel/fax: 466 026 113, 466 611 220
IČ: 70892822
DIČ: CZ70892822
bankovní spojení: ČSOB, a.s. Pardubice
číslo účtu: 226383024/0300
jednající: **Mgr. Radko Martínek, hejtman Pardubického kraje**
(dále jen „objednatel“) na straně jedné

Poskytovatel: SKP-CENTRUM, o.p.s.
adresa: Jungmannova 2550, 530 02 Pardubice
tel/fax: 46429610
IČ: 27534804
DIČ: CZ27534804
bankovní spojení: ČSOB, a.s.
číslo účtu: 221077482/0300
jednající: **Ing. Michael Skalický, Ph.D., ředitel**
kontaktní osoba: Ing. Michael Skalický, Ph.D.
(dále jen „poskytovatel“) na straně druhé

I.

Předmět smlouvy

1. Poskytovatel se touto smlouvou zavazuje pro objednatele v rámci projektu „Individuální projekt Pardubického kraje na sociální služby“ za dále sjednaných podmínek zajistit poskytování sociální služby. Popis sociální služby včetně jejího rozsahu, rozpočtu a dalších parametrů sociální služby tvoří přílohu č. 1 a je nedílnou součástí této smlouvy.

Při poskytování sociální služby je poskytovatel povinen dodržovat povinnosti vyplývající z obecně závazných právních předpisů České republiky (zákon č. 108/2006 Sb., o sociálních službách, ve znění pozdějších předpisů, a vyhláška č. 505/2006 Sb., kterou se provádějí některá ustanovení zákona o sociálních službách, ve znění pozdějších předpisů), včetně přímo závazných norem vydaných orgány Evropského společenství, a dále povinnostmi vyplývajícími z Operačního programu Lidské zdroje a zaměstnanost.

2. Předmětem této smlouvy je poskytování sociální služby sociální rehabilitace podle ustanovení § 70 Zákona č. 108/2006 Sb., o sociálních službách, ve znění pozdějších předpisů a vyhlášky č. 505/2006 Sb., ve znění pozdějších předpisů. Místo poskytování služby Bělehradská 513, Pardubice pro cílovou skupinu osoby vedoucí rizikový způsob života, nebo jsou tímto způsobem života ohroženy.

Sociální služba je poskytována v souladu s projektem „Individuální projekt Pardubického kraje na sociální služby“, reg. č. CZ.1.04/3.1.00/05.00020“ (dále jen IP Pk), financovaného



evropský
sociální
fond v ČR



EVROPSKÁ UNIE



OPERAČNÍ PROGRAM
LIDSKÉ ZDROJE
A ZAMĚSTNANOST

PODPORUJEME
VAŠI BUDOUCNOST
www.esfcr.cz

Individuální projekt Pardubického kraje na sociální služby

dotaci poskytnutou na základě rozhodnutí č. OPLZZ-ZS22-13/2009 v rámci Operačního programu Lidské zdroje a zaměstnanost (dále OP LZZ) Pardubickému kraji.

3. Účelem smlouvy je zajištění předmětné služby v takovém rozsahu a kvalitě, aby byla zaručena odpovídající úroveň a dostupnost pro osoby sociálně vyloučené nebo ohrožené sociálním vyloučením a aby docházelo k naplňování cílů této služby, tj. zejména napomoci cílové skupině zapojit se do ekonomického, sociálního a kulturního života společnosti a uplatnit se na trhu práce.

II.

Prohlášení smluvních stran

1. Poskytovatel prohlašuje, že ke dni podpisu smlouvy splňuje všechny podmínky stanovené platnými právními předpisy ČR pro to, aby mohl řádně poskytovat sociální služby podle této smlouvy, zejména že disponuje dostatečným technickým a personálním vybavením pro poskytování sociálních služeb. Poskytovatel rovněž prohlašuje, že mu nejsou známy žádné překážky, pro které by nemohl poskytovat sociální služby, nebo pro které by nemohl být účastníkem IP Pk.
2. Jestliže při plnění této smlouvy vzniknou poskytovateli práva k duševnímu vlastnictví související s poskytovaným předmětem plnění, vzniká objednateli a poskytovateli dotace (MPSV ČR) neomezená bezplatná licence k užití těchto práv včetně možnosti zcela nebo zčásti poskytnout třetí osobě oprávnění tvořící součást licence.
3. Poskytovatel souhlasí s využíváním svých údajů v informačních systémech pro účely administrace prostředků z rozpočtu EU.
4. Poskytovatel se zavazuje k jednání o uzavření dodatku ke smlouvě v případě změny podmínek realizace IP Pk reg. č. CZ.1.04/3.1.00/05.00020 vyplývajících se změny rozhodnutí č. OPLZZ-ZS22-13/2009 vydaného MPSV ČR o poskytnutí dotace objednateli.
5. Poskytovatel souhlasí se svým začleněním na veřejně přístupný seznam příjemců podpory OP LZZ, na kterém budou zveřejněny údaje v rozsahu stanoveném Manuálem pro publicitu OP LZZ.

III.

Doba a místo plnění

1. Poskytovatel bude poskytovat sociální služby uvedené v předmětu smlouvy po dobu od 1. ledna 2010 do 31. ledna 2013
2. Místem poskytování sociální služby je Bělehradská 513, 530 09 Pardubice.

IV.

Cena služby a platební podmínky

1. Celková cena za poskytování služby sociální rehabilitace je stanovena jako maximální do výše **4 871 000,- Kč** (slovy Čtyřmilionyosmsetsedmdesátjednatisíckorunčeských) včetně DPH na celé období uzavřené smlouvy. V jednotlivých letech poskytování sociální služby lze poskytnout úhradu do maximální výše:
V roce 2010 1 499 500,- Kč vč. DPH
V roce 2011 1 574 500,- Kč vč. DPH
V roce 2012 1 652 500,- Kč vč. DPH
V roce 2013 144 500,- Kč vč. DPH
2. Cena je stanovena na základě zadávací dokumentace a je stanovena jako nejvýše přípustná a nepřekročitelná. Poskytovateli vzniká nárok na úhradu ceny do výše skutečně vynaložených, odůvodněných a řádně prokázaných způsobilých výdajů.



evropský
sociální
fond v ČR



EVROPSKÁ UNIE



OPERAČNÍ PROGRAM
LIDSKÉ ZDROJE
A ZAMĚSTNANOST

PODPORUJEME
VAŠI BUDOUCNOST
www.esfcr.cz

Individuální projekt Pardubického kraje na sociální služby

3. Platba za poskytování služeb bude prováděna objednatel zálhově. První zálohu ve výši 10 % z celkové maximální ceny uhradí objednatel poskytovateli do 30 dnů od podpisu této smlouvy. První zálohu je poskytovatel povinen vyúčtovat do 10. 4. 2010. Další platby budou probíhat na základě předložených zálohových faktur vždy na období tři kalendářních měsíců dle harmonogramu monitorovacích zpráv uvedeného v příloze č. 3 smlouvy. Nejvýše přípustná výše zálohové faktury činí 10 % z celkové maximální ceny služby. Poskytovatel předloží objednateli ve lhůtě 10 kalendářních dnů od skončení zálohového období vyúčtování – celkovou fakturu skutečně vynaložených, odůvodněných a řádně prokázaných způsobilých výdajů za poskytování sociální služby v předchozím zálohovém období. Součástí celkové faktury bude soupiska účetních dokladů, které prokazují realizaci této služby. Součet výdajů v soupisce bude souhlasit s částkou uvedenou na celkové faktuře. V případě, že poskytovatel obdržel na záloze více finančních prostředků, než následně vyúčtoval za zálohovací období, bude vzniklý rozdíl vyrovnán objednatel formou snížení výše nejbližší zálohové platby o příslušnou částku. Přílohou celkové faktury bude schválená monitorovací zpráva o realizaci služby v předchozím zálohovém období, plnění plánovaného rozpočtu, údaje o skutečné kapacitě služby (příloha č. 1 a 2 k této smlouvě). Zároveň poskytovatel předloží objednateli zálohovou fakturu na následující tříměsíční období.
4. Závěrečná faktura bude poskytovateli proplacena až po předložení závěrečné monitorovací zprávy o realizaci služby a po jejím schválení objednatel. Poskytovatel je povinen předložit závěrečnou monitorovací zprávu do 20 kalendářních dnů po ukončení celkového období, ve kterém poskytoval sociální službu nebo při zániku smlouvy dle čl. IX. Součástí závěrečné monitorovací zprávy bude i závěrečná faktura. Na základě této faktury bude vyúčtována poslední záloha vyplacená od zahájení realizace projektu. Pokud poskytovatel nevyčerpal přidělené finanční prostředky v celé výši, je povinen rozdílnou částku uhradit na účet objednatele uvedený ve smlouvě, a to do 30 kalendářních dnů od schválení závěrečné monitorovací zprávy objednatel.
5. Doba splatnosti zálohových i zúčtovacích faktur činí 30 dnů od dne jejich doručení objednateli. Smluvní strany se dohodly, že dnem zaplacení je den odepsání finančních prostředků z účtu objednatele.
6. Faktura musí kromě zákonem stanovených náležitostí pro daňový doklad obsahovat tyto náležitosti:
 - a) předmět smlouvy včetně specifikace + text „v rámci Individuálního projektu Pardubického kraje na sociální služby reg. číslo CZ.1.04/3.1.00/05.00020“
 - b) číslo smlouvy o zajištění poskytování sociálních služeb,
 - c) přílohy k faktuře – průběžná (závěrečná) monitorovací zpráva, údaje o naplňování kapacity sociální služby dle přílohy č. 2 smlouvy, plnění rozpočtu služby (příloha č. 1 smlouvy), personální zajištění sociální služby (změny), soupiska účetních dokladů.
7. Poskytovatel je povinen zajistit, aby na zajištění předmětu smlouvy vymezeném v čl. I. této smlouvy nedocházelo k duplicitnímu čerpání finančních prostředků z jiných zdrojů se stejným účelem. V případě, že se tak stane, je objednatel oprávněn poskytovateli pozastavit platby nebo požadovat vrácení již uhrazených finančních prostředků.
8. V případě nedodržení stanovených podmínek, zániku smlouvy podle čl. IX. nebo odstoupení poskytovatele od realizace služby v průběhu období, dále jen „rozhodná událost“, na které již byly finanční prostředky poskytnuty, je poskytovatel povinen tyto finanční prostředky do 30 kalendářních dnů od rozhodné události vrátit na účet objednatele uvedený ve smlouvě. V případě, že poskytovatel finanční prostředky



evropský
sociální
fond v ČR



EVROPSKÁ UNIE



OPERAČNÍ PROGRAM
LIDSKÉ ZDROJE
A ZAMĚSTNANOST

PODPORUJEME
VAŠI BUDOUCNOST
www.esfcr.cz

Individuální projekt Pardubického kraje na sociální služby

nevrátí ve stanovené lhůtě, je objednatel oprávněn vymáhat po poskytovateli vrácení těchto finančních prostředků v souladu s platnými právními předpisy.

Čl. V.

Průběžné monitorovací zprávy a závěrečná monitorovací zpráva

1. Poskytovatel je povinen v průběhu poskytování sociální služby podle této smlouvy vypracovat a předložit objednateli průběžné monitorovací zprávy, které obsahují popis realizace předmětu plnění podle čl. I. této smlouvy za zúčtovací období uplynulých tří měsíců, a to vždy do 10. kalendářního dne následujícího měsíce po uplynulém tříměsíčním období, pro které je zpráva zpracována. Tyto zprávy budou předkládány spolu se zúčtovací fakturou. Poskytovatel je povinen se řídit platnými Pokyny pro zpracování průběžné a závěrečné monitorovací zprávy stanovenými objednatel, které budou uveřejněny na webových stránkách www.sluzby-pardubickykraj.cz společně se vzorem monitorovací zprávy.
2. Poskytovatel je povinen po ukončení plnění z této smlouvy vypracovat a předložit závěrečnou monitorovací zprávu, která bude obsahovat popis realizace předmětu plnění podle čl. I. této smlouvy za celé období poskytování sociální služby, včetně zhodnocení provedené realizace, s doplněním případných návrhů na zlepšení v oblasti poskytované sociální služby. Zpráva bude předložena v písemné podobě, a to do 20 kalendářních dnů od ukončení smlouvy.
3. V případě, že objednatel zjistí, že průběžná anebo závěrečná monitorovací zpráva je neúplná nebo obsahuje formální nedostatky, je poskytovatel povinen monitorovací zprávu doplnit nebo opravit v objednatel stanoveném termínu. Termín pro odstranění nedostatků nesmí být stanoven kratší než 5 kalendářních dnů. Poskytovatel bude vyzván k nápravě elektronicky. Poskytovatel je povinen vady a nedostatky odstranit do stanovené lhůty.

VI.

Práva a povinnosti smluvních stran

1. Objednatel je povinen poskytnout poskytovateli včas veškeré podklady, které požaduje, aby poskytovatel používal při zajištění předmětu smlouvy.
2. Objednatel je povinen bezodkladně informovat poskytovatele o všech změnách a jiných okolnostech, které se dotýkají plnění závazků vyplývajících z této smlouvy.
3. Objednatel je povinen poskytovat poskytovateli po celou dobu platnosti smlouvy odbornou podporu nezbytnou pro realizaci předmětu plnění.
4. Objednatel si vyhrazuje právo kontrolovat řádné plnění smlouvy v místě realizace předmětu plnění. Zástupci objednatele nebo třetích osob objednatel zmocněných nebo pověřených jsou oprávněni vstupovat na místo realizace předmětu plnění, provádět monitorovací návštěvy a pravidelné či namátkové kontroly realizace služby a vyžadovat nápravu při kontrole zjištěných nedostatků.
5. Objednatel je oprávněn provádět u poskytovatele v souvislosti s plněním této smlouvy veřejnoprávní kontrolu v souladu se zákonem č. 320/2001 Sb. o finanční kontrole, ve znění pozdějších předpisů.
6. Poskytovatel je povinen realizovat činnosti specifikované v čl. I. této smlouvy v rámci projektu IP Pk v souladu s touto smlouvou, Metodikou způsobilých výdajů OP LZZ a Metodikou financování.
7. Poskytovatel je povinen využívat prostředky, které obdrží od objednatele na realizaci předmětu smlouvy, pouze na úhradu způsobilých nákladů a v souladu s účelem této

Individuální projekt Pardubického kraje na sociální služby

smlouvy. Vymezení způsobilých výdajů stanoví platná verze Metodiky způsobilých výdajů OP LZZ.

8. Poskytovatel je povinen vést účetnictví v souladu se zákonem č. 563/1991 Sb., o účetnictví, ve znění pozdějších předpisů, případně nemá-li tuto povinnost je povinen vést daňovou evidenci podle zákona č. 586/1992 Sb., o dani z příjmu, ve znění pozdějších předpisů. Poskytovatel je též povinen dbát, aby příslušné účetní doklady byly správné, úplné, průkazné a splňovaly zákonem č. 235/2004 Sb., ve znění pozdějších předpisů, předepsané náležitosti.
9. Poskytovatel je povinen vést oddělenou analytickou účetní evidenci všech účetních případů vztahujících se k předmětu této smlouvy v souvislosti s realizací IP Pk a poskytovat z ní údaje všem osobám oprávněným k provádění kontroly. Těmito oprávněnými osobami jsou Krajský úřad Pardubického kraje, Ministerstvo práce a sociální věci ČR, Řídící orgán, územní finanční orgány, Ministerstvo financí ČR, Nejvyšší kontrolní úřad, Evropská komise a Evropský účetní dvůr, případně další orgány oprávněné k výkonu kontroly, a třetím osobám, které tyto orgány ke kontrole pověřili nebo zmocnili.
10. Poskytovatel je povinen v návaznosti na Čl. VI., odst. 9 informovat objednatele o provedené kontrole a o opatřeních k nápravě, a to bez zbytečného odkladu. Poskytovatel je povinen o splnění nápravných opatření informovat toho, kdo tato opatření uložil, a objednatele.
11. Poskytovatel je povinen poskytnout objednateli písemně na jeho žádost jakékoliv doplňující informace související s realizací projektu, a to ve lhůtě stanovené objednatel.
12. Poskytovatel je povinen bez zbytečného odkladu oznámit objednateli veškeré skutečnosti, které mohou mít vliv na povahu nebo podmínky realizace předmětu plnění. Toto oznámení nezbavuje poskytovatele povinnosti splnit podmínky dle této smlouvy.
13. Poskytovatel je povinen dodržovat termíny a náležitosti pro zpracování a předkládání monitorovacích zpráv stanovené objednatel.
14. Poskytovatel je povinen uchovávat veškeré doklady související s realizací předmětu smlouvy po dobu 10 let od skončení finančního plnění z této smlouvy, přičemž tato lhůta začíná běžet 1. ledna následujícího kalendářního roku po ukončení smlouvy.

VII.

Publicita

1. Objednatel má celkovou odpovědnost za realizaci publicity a propagaci dosahovaných výsledků v rámci IP Pk. Cílem je informovat odbornou a laickou veřejnost o podpoře sociálních služeb z ESF.
2. Povinnosti poskytovatele v oblasti publicity :
 - a) V případě vydávání propagačních materiálů, propagace sociálních služeb v médiích a odborných periodikách se budou materiály označovat v souladu s Manuálem pro publicitu OP LZZ 2007 - 2013. Informace k publicitě jsou na webu www.esfcr.cz.
 - b) v případě pořádání akcí souvisejících s realizací předmětu veřejné zakázky zajistí, aby vše bylo označeno logem ESF, OP LZZ a vlajkou EU a dalšími symboly v souladu s Metodikou ESF/OP LZZ - příručka pro příjemce a manuál pro publicitu.

VIII.

Sankční ustanovení



evropský
sociální
fond v ČR



EVROPSKÁ UNIE



OPERAČNÍ PROGRAM
LIDSKÉ ZDROJE
A ZAMĚSTNANOST

PODPORUJEME
VAŠI BUDOUCNOST
www.esfcr.cz

Individuální projekt Pardubického kraje na sociální služby

1. Objednatel sníží celkovou cenu za poskytování sociální služby uvedenou čl. IV., odst. 1 této smlouvy, pokud nebude služba splňovat minimální kapacitu stanovenou v příloze č. 2 smlouvy, a to způsobem uvedeným v příloze č. 2 této smlouvy.
2. V případě nedodržení termínu stanoveného pro doručení faktury je objednatel oprávněn uložit poskytovateli smluvní pokutu ve výši 1 000,- Kč za každý i započatý kalendářní den prodlení.
3. V případě nedodržení termínu stanoveného pro doručení závěrečné monitorovací zprávy je objednatel oprávněn uložit poskytovateli smluvní pokutu ve výši 5 000,- Kč za každý i započatý kalendářní den prodlení.
4. Smluvní pokuta je splatná do patnácti kalendářních dnů ode dne doručení vyrozumění o jejím uložení poskytovateli.
5. V případě nedodržení stanovených podmínek a povinností poskytovatele vyplývajících z této smlouvy, nebo pokud poskytovatel odstoupí od realizace sociální služby, na kterou byly poskytnuty finanční prostředky, v průběhu roku, je poskytovatel povinen do 30 kalendářních dnů od rozhodné skutečnosti na straně poskytovatele vrátit finanční prostředky na účet objednatele. V případě, že poskytovatel nevrátí poskytnuté finanční prostředky ve stanovené lhůtě, je povinen uhradit zákonné úroky z prodlení a objednatel zahájí další kroky k vymáhání těchto prostředků.

IX.

Závěrečná ustanovení

1. Tuto smlouvu lze měnit pouze vzestupně číslovanými písemnými dodatky podepsanými oběma smluvními stranami.
2. Smluvní strany se dohodly, že tento závazkový vztah se řídí zákonem č. 513/1991 Sb., obchodní zákoník, ve znění pozdějších předpisů. Vztahy mezi smluvními stranami, které nejsou touto smlouvou výslovně upraveny, se řídí zákonem č. 513/1991 Sb., Obchodním zákoníkem, ve znění pozdějších předpisů, popř. dalšími obecně závaznými předpisy České republiky.
3. Pro objednatele je stejně jako tato smlouva závazná také Metodika financování, Metodika způsobilých výdajů OP LZZ a Povinné minimum publicity OP LZZ pro období 2007-13 v platném znění.
4. Výpověď a odstoupení od smlouvy se děje ve smyslu příslušných ustanovení z. č. 513/1991 Sb., Obchodního zákoníku, ve znění pozdějších předpisů, přičemž:
Smluvní strany se dohodly, že smlouvu lze předčasně ukončit písemnou výpovědí v následujících případech:
 - a) Objednatel je oprávněn vypovědět tuto smlouvu v případě, že poskytovatel přestane poskytovat služby dle této smlouvy. V tomto případě bude smlouva ukončena dnem následujícím po doručení výpovědi poskytovateli.
 - b) Objednatel je dále oprávněn vypovědět tuto smlouvu v případě, že skutečná využitelnost služby bude o více než o 50 % nižší než minimální kapacita služby stanovená v příloze č. 2 této smlouvy. V tomto případě činí výpovědní lhůtě 2 měsíce ode dne doručení výpovědi poskytovateli.
 - c) Objednatel je oprávněn vypovědět tuto smlouvu také v případě, že poskytovatel není schopen zajistit poskytování sociální služby v souladu se zákonem č. 108/2006 Sb., o sociálních službách, ve znění pozdějších předpisů. V tomto případě bude smlouva ukončena dnem následujícím po doručení výpovědi druhé straně.
 - d) Objednatel si vyhrazuje právo vypovědět tuto smlouvu v případě, že Ministerstvo práce a sociálních věcí ČR ukončí poskytování finanční podpory



evropský
sociální
fond v ČR



EVROPSKÁ UNIE



OPERAČNÍ PROGRAM
LIDSKÉ ZDROJE
A ZAMĚSTNANOST

PODPORUJEME
VAŠI BUDOUCNOST
www.esfcr.cz

Individuální projekt Pardubického kraje na sociální služby

projektu, resp. Pozastaví objednateli platby. V tomto případě bude smlouva ukončena dnem následujícím po doručení výpovědi poskytovateli.

5. Smlouva se vyhotovuje ve třech stejnopisech, každý s platností originálu, z nichž objednatel obdrží dvě vyhotovení.
6. Smlouva nabývá platnosti a účinnosti dnem podpisu smlouvy oběma smluvními stranami.
7. Právní úkon byl projednán na jednání Rady Pardubického kraje dne 17. 12. 2009 a schválen usnesením č. R/815/09.

V Pardubicích dne 30 -12- 2009 2009

V Pardubicích dne 30.12. 2009

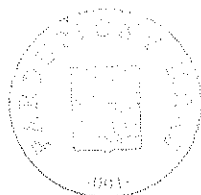
Objednatel

Poskytovatel:

náměstek hejtmana
Pardubického kraje
pověřený zastupováním

Ing. Roman Líněk

Mgr. Radko Martínek
hejtman Pardubického kraje



Ing. Michael Skalický, Ph.D.
ředitel SKP-CENTRUM, o.p.s.

SKP - CENTRUM, o.p.s.
Jungmannova 2550
530 02 Pardubice
www.skp-centrum.cz

Přílohy:

- Příloha č. 1 – Popis realizace sociální služby vč. rozpočtu
- Příloha č. 2 - Popis sociální služby
- Příloha č. 3 - Harmonogram předkládání monitorovacích zpráv

1910
1911
1912
1913

1914

1915
1916
1917

1918

1919

1920

1921

1922

1923

1924

1925

1926

1927

1928

1929

1930

1931

1932

1933

1934

1935

1936

1937

1938

1939

1940

1941

1942

1943

1944

1945



OPERAČNÍ PROGRAM
LIDSKÉ ZDROJE
A ZAMĚSTNANOST

PODPORUJEME
VAŠI BUDOUCNOST
www.esfcr.cz

Individuální projekt Pardubického kraje na sociální služby

Popis realizace sociální služby

1. Název poskytovatele/název zařízení sociálních služeb:

SKP-CENTRUM, o.p.s. / Přechodné zaměstnání

2. Adresa zařízení sociálních služeb:

Bělehradská 513, 530 09 Pardubice

3. Druh sociální služby dle zákona č. 108/2006 Sb., o sociálních službách:

Sociální rehabilitace (§ 70 zákona č. 108/2006 Sb., o sociálních službách)

4. Forma sociální služby (vybranou formu označte podtržením):

a) ambulantní

b) terénní

c) pobytová

5. Cílová skupina - okruh osob, pro které je služba určena (jednu vybranou cílovou skupinu označte podtržením):

a) osoby se zdravotním postižením

b) osoby se zrakovým postižením

c) osoby s duševním onemocněním

d) děti a mládež od 15 do 26 let

e) osoby bez přístřeší

f) osoby vedoucí rizikový způsob života, nebo jsou tímto způsobem života ohroženy

g) osoby opouštějící zařízení pro výkon ústavní nebo ochranné výchovy a osoby opouštějící výkon trestu odnětí svobody nebo ochranné léčby

h) oběti domácího násilí

i) osoby v krizi

j) rodiny s dětmi

6. Popis průběhu sociální služby:

- Časový rozsah poskytování sociální služby:

pondělí 7:00 – 16:30

úterý 7:00 – 16:30

středa 7:00 – 16:30



OPERAČNÍ PROGRAM
LIDSKÉ ZDROJE
A ZAMĚSTNANOST

PODPORUJEME
VAŠI BUDOUCNOST
www.esfcr.cz

Individuální projekt Pardubického kraje na sociální služby

čtvrtek 7:00 – 16:30
pátek 7:00 – 16:30

- Metody práce s uživatelem:

S každým uživatelem služby je pracováno na základě uzavřené Smlouvy o poskytnutí sociální služby. Poskytování služby je přizpůsobeno individuálním plánům jednotlivých uživatelů služby vycházejících z jejich osobních cílů.

Služba sociální rehabilitace je poskytována ambulantní formou a skládá se z několika systémově provázaných oblastí činnosti:

1) Dílna

- Pracovní rehabilitace - trénink a získání pracovních návyků v košíkářské a keramické dílně – nácvik činností vedoucí k sociálnímu začlenění do společnosti.
- Uživatelé se učí zodpovědnosti za vykonanou práci, komunikaci s nadřízeným a pracovním kolektivem, dodržování řádu na dílně apod.

2) Stánek

- Trénink komunikačních dovedností v přímém kontaktu se zákazníkem při prodeji výrobků.
- Uživatelé mají možnost získat zpětnou vazbu od zákazníka za svůj zhotovený výrobek, získávají zkušenost z přímé práce se zákazníky.

3) Poradenství

- Uživatelům služby je poskytováno poradenství o možnosti uplatnění v oblasti zaměstnávání a dalšího vzdělávání.
- Formou individuálních konzultací je s uživatelem vytvořena a naplňována individuální strategie pro vstup uživatele na trh práce a začlenění do společnosti.
- Pracovníci poskytují informace o základních právních předpisech v oblasti zaměstnávání, poskytují následnou péči po ukončení pravidelné spolupráce s uživatelem.
- V případě potřeby a uživatelova zájmu je v rámci služby možnost využívání služeb odborného psychologa.

4) Job klubové aktivity (zaměřené na vzdělávací a aktivizační činnosti)

- Obsahem je individuální a skupinová práce s uživateli služby.
- S uživatelem služby se pracuje na osvojení si schopnosti podat inzerát, vyhledat vhodná pracovní místa na internetu, sepsat vlastní životopis a připravit na vstupní pohovor, atd.
- V rámci Job klubu probíhá i výuka práce na PC v počítačové učebně.
- Poskytnutí prostředků pro kontakt potenciálních zaměstnavatelů.

5) Pracovní aktivity mimo prostory služby

- Realizace jednoduchých úklidových prací (vnitřních i venkovních) mimo budovu služby. Uživatelé se učí docházet do míst, kde je jim přidělena práce a kde jsou vybízeni pracovat samostatně bez pomoci pracovníka sociální služby.

- Úhrady za služby:

Služba je poskytována bezplatně



OPERAČNÍ PROGRAM
LIDSKÉ ZDROJE
A ZAMĚSTNANOST

PODPORUJEME
VAŠI BUDOUCNOST
www.esfcr.cz

Individuální projekt Pardubického kraje na sociální služby

- Fakultativní služby (v případě, že jsou poskytovány):
- Další doplňující informace

7. Popis personálního zajištění sociální služby

Koordinátor organizační jednotky - sociální pracovník

Zodpovídá za dodržování zákonných ustanovení a platných vnitřních předpisů všemi zaměstnanci Přejícného zaměstnání. Zodpovídá za výběr personálu, rozvoj týmové práce, aktualizuje náplně práce zaměstnanců. Zastupuje zařízení navenek, koordinuje jednotlivé programy realizované v zařízení. Připravuje ve spolupráci s ekonomem společnosti návrh rozpočtu a pravidelně vyhodnocuje plnění rozpočtu. Zodpovídá za dodržování zásad BOZP. Zodpovídá za vyúčtování projektů realizovaných v zařízení, za majetek a za dodržování zásad standardů kvality dané sociální služby.

Vzdělání v souladu se zákonem č. 108/2006 Sb. O sociálních službách.

Sociální pracovník zajišťuje výkon sociální práce. Jedná se zájemci o službu, přijímá nové uživatele, sepisuje smlouvy, individuálně plánuje s jednotlivými uživateli způsob poskytování služby. Poskytuje poradenství, zajišťuje pro uživatele Job klubové aktivity. Zodpovídá za vedení uživatelské dokumentace. Zprostředkovává fyzický doprovod uživatelům na úřady. Se souhlasem uživatele jedná s pracovníky spolupracujících organizací při řešení jeho situace.

Lektor dílny

Organizuje průběh práce v keramické dílně pro jednotlivé uživatele, vede záznamy o průběhu práce v dílnách, hodnotí kvalitu práce a výrobků. Zajišťuje pomůcky a materiál pro výrobu. Oceňuje výrobky uživatelů. Zodpovídá za prodej výrobků. Eviduje docházku uživatelů a dodržování pravidel služby. Zaučuje nové uživatele ve výrobním programu. Spolupracuje na sestavení a metodickém zpracování výrobního programu.

Pracovník v sociálních službách - asistent

Spolupracuje na tvorbě projektů a projektových zpráv, na vytváření nových pracovních postupů a metodickém zpracování pracovních postupů. Vede pokladní knihu a účtuje prodej na stánku. Zodpovídá za vedení skladu výrobků a skladových karet. Zajišťuje vedení statistiky, vedení inventarizace. Zodpovídá za evidenci pošty, obsah lékárny. Hodnotí a archivuje hodnotící dotazníky, archivuje dokumentaci o úklidu o.j. Vede archiv a archivní seznamy. Asistuje sociálnímu pracovníkovi.

Pracovník v sociálních službách

Stará se o realizaci pracovního programu mimo prostory budovy. Zajišťuje jednoduché pracovní úkoly pro uživatele služby. Kontroluje jejich docházku i kvalitu odvedené práce. Má přímou zkušenost s pracovním chováním uživatele mimo prostory služby. Spolupracuje s ostatními pracovníky služby na vyhledávání vhodného pracovního uplatnění pro uživatele, předkládá podněty a doporučení.



evropský
sociální
fond v ČR



EVROPSKÁ UNIE



OPERAČNÍ PROGRAM
LIDSKÉ ZDROJE
A ZAMĚSTNANOST

PODPORUJEME
VAŠI BUDOUCNOST
www.esfcr.cz

Individuální projekt Pardubického kraje na sociální služby

8. Personální zajištění

Uvedte pracovníky, kteří se budou přímo podílet na realizaci poskytované sociální služby. U pracovníků, kteří nejsou zaměstnanci organizace, uveďte před název pozice zkratku „JP“ (jako jiný pracovník).

8.1. Sociální pracovníci

Název pozice / jméno	Dosažená kvalifikace / obor	úvazek
Koordinátor - sociální pracovník / Monika Černá, DiS.	VOŠ / sociální práce	1,0

8.2. Pracovníci v sociálních službách

Název pozice / jméno	Dosažená kvalifikace / kvalifikační kurz	úvazek
Pracovník v sociálních službách - asistent/ Zlata Klingrová	SŠ	0,5
lektorka / Blanka Taichová	SŠ / speciální pedagogika, pedagogické minimum, arteterapie	0,9
Pracovník v sociálních službách / Josef Kaufman	SŠ	1



evropský
sociální
fond v ČR



EVROPSKÁ UNIE



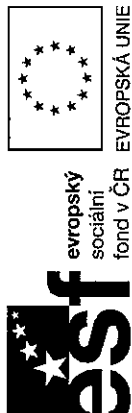
OPERAČNÍ PROGRAM
LIDSKÉ ZDROJE
A ZAMĚSTNANOST

PODPORUJEME
VAŠI BUDOUCNOST
www.esfcr.cz

Individuální projekt Pardubického kraje na sociální služby

8.3. Ostatní pracovníci – management, provoz

Název pozice / jméno	Dosažená kvalifikace / obor	úvazek

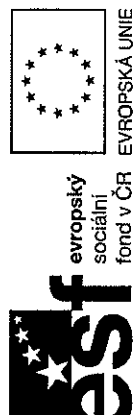


OPERAČNÍ PROGRAM
LIDSKÉ ZDROJE
A ZAMĚSTNANOST
www.esfcr.cz

PODPORUJEME
VAŠI BUDOUCNOST
www.esfcr.cz

Individuální projekt Pardubického kraje na sociální služby

Individuální projekt Pardubického kraje na sociální služby č. CZ.1.04/3.1.00/05.00020						
Příloha č. 1 - Finanční rozvaha poskytované sociální služby						
(struktura dle vyhlášky 504/2002 Sb.)						
SKP - CENTRUM, o.p.s.						
sociální rehabilitace (ambulantní)						
		Předpokládané náklady v Kč na rok/období				
		2010	2011	2012	2013	2010-2013
Poskytovatel soc. služby						
Druh soc. služby (dle zákona č. 108/2006 Sb.)						
Nákladová položka						
1.	Provozní náklady celkem	655 778	688 000	720 200	62 800	2 126 778
1.1	Materiálové náklady celkem	107 928	114 665	120 100	10 440	353 133
	- potraviny	0	0	0	0	0
	- kancelářské potřeby	8 000	8 400	8 800	770	25 970
	- vybavení (DDHM)	8 000	8 400	8 800	770	25 970
	- pohonné hmoty	20 000	21 000	22 000	1 900	64 900
	- ostatní materiálové náklady	71 928	76 865	80 500	7 000	236 293
1.2	Nemateriálové náklady celkem	284 600	296 855	309 900	27 260	918 615
1.2.1	Energie	69 000	72 450	76 000	6 500	223 950
	- elektřina	22 000	23 100	24 300	2 100	71 500
	- plyn	0	0	0	0	0
	- vodné, stočné	16 000	16 800	17 500	1 500	51 800
	- jiné (T, TUV)	31 000	32 550	34 200	2 900	100 650
1.2.2	Opravy a udržování	18 000	18 900	20 000	1 200	58 100



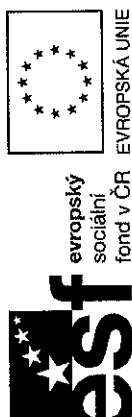
OPERAČNÍ PROGRAM
LIDSKÉ ZDROJE
A ZAMĚŠTNANOST

PODPORUJEME
VAŠI BUDOUCNOST

www.esfcr.cz
www.mps.mps.gov.cz
www.mps.gov.cz

Individuální projekt Pardubického kraje na sociální služby

z toho:		0	0	0	0	0	0	0	0
	- opravy a udržování budov								
	- opravy a udržování aut	13 000	13 650	14 500	1 200				42 350
	- ostatní	5 000	5 250	5 500	0				15 750
1.2.3	Cestovné	9 000	9 450	10 000	1 000				29 450
	- cestovné zaměstnanců	9 000	9 450	10 000	1 000				29 450
	- cestovné klientů	0	0	0	0				0
pozn.: DDHM - drobný - dlouhodobý hmotný majetek do Kč 40 000									0
1.2.4	Ostatní služby	188 600	196 055	203 900	18 560				607 115
	- telefony	12 000	12 600	13 200	1 200				39 000
	- poštovné	1 500	1 575	1 600	150				4 825
	- internet	18 000	18 900	19 500	1 500				57 900
	- nájemné	18 600	19 530	20 500	1 500				60 130
	- právní a ekonomické služby	26 000	27 300	28 500	2 500				84 300
	- školení a vzdělávání	12 000	12 600	13 200	1 100				38 900
	- pořízení DDNM do Kč 60 tis.	3 500	3 700	3 800	0				11 000
	- jiné ostatní služby	97 000	99 850	103 600	10 610				311 060
1.3	Jiné provozní náklady - konkretizujte	263 250	276 480	290 200	25 100				855 030
	- daně a poplatky	1 500	1 580	1 600	100				4 780
	- pojištění majetku	12 000	12 600	13 200	1 000				38 800



OPERAČNÍ PROGRAM **PODPORUJEME**
LIDSKÉ ZDROJE **VAŠI BUDOUCNOST**
A ZAMĚSTNANOST **www.esfcr.cz**

Individuální projekt Pardubického kraje na sociální služby

	- vnitroorganizační náklady	249 750	262 300	275 400	24 000	811 450
2.	Osobní náklady celkem	843 722	886 500	932 300	81 700	2 744 222
2.1	Mzdové náklady	624 700	656 000	690 000	60 500	2 031 200
	- hrubé mzdy	624 700	656 000	690 000	60 500	2 031 200
	- OON na DPČ	0	0	0	0	0
	- OON na DPP	0	0	0	0	0
	- ostatní mzdové náklady	0	0	0	0	0
2.2	Odvody na sociální a zdravotní pojištění	212 398	223 500	235 000	20 600	691 498
2.3	Ostatní sociální náklady	6 624	7 000	7 300	600	21 524
	Celkové náklady na realizaci služby	1 499 500	1 574 500	1 652 500	144 500	4 871 000
	Úhrady uživatelů služby	0	0	0	0	0
	Celkové skutečné náklady na realizaci služby (rozdíl celkových nákladů a úhrad uživatelů)	1 499 500	1 574 500	1 652 500	144 500	4 871 000

V Pardubicích dne 30.12.2008

Podpis statutárního zástupce: Ing. Michael Skalický, Ph. D.

SKP - CENTRUM, o.p.s.
Jungmannova 2550
530 02 Pardubice
www.skp-centrum.cz



evropský
sociální
fond v ČR



EVROPSKÁ UNIE



OPERAČNÍ PROGRAM
LIDSKÉ ZDROJE
A ZAMĚSTNANOST

PODPORUJEME
VAŠI BUDOUCNOST
www.esfcr.cz

Popis sociální služby sociální rehabilitace

Objednatel požaduje zajištění sociální služby sociální rehabilitace dle § 70 zákona v souladu s dalšími ustanoveními zákona č. 108/2006 Sb., o sociálních službách ve znění pozdějších předpisů a dále v souladu s vyhláškou č. 505/2006 Sb., kterou se provádějí některá ustanovení zákona o sociálních službách ve znění pozdějších předpisů. Rozsah základních činností a úkonů bude zajišťován v souladu s platnou legislativou, tzn. že v případě změny relevantních právních předpisů bude odpovídajícím způsobem změněna i realizace sociální služby.

Základní vymezení sociální služby:

1. Sociální rehabilitace je soubor specifických činností směřujících k dosažení samostatnosti, nezávislosti a soběstačnosti osob, a to rozvojem jejich specifických schopností a dovedností, posilováním návyků a nácvikem výkonu běžných, pro samostatný život nezbytných činností alternativním způsobem využívajícím zachovaných schopností, potenciálů a kompetencí.

2. Služba obsahuje tyto základní činnosti:

- a) nácvik dovedností pro zvládnutí péče o vlastní osobu, soběstačnosti a dalších činností vedoucích k sociálnímu začlenění,
- b) zprostředkování kontaktu se společenským prostředím,
- c) výchovné, vzdělávací a aktivizační činnosti,
- d) pomoc při uplatňování práv, oprávněných zájmů a při obstarávání osobních záležitostí.

Poskytovatel nabídne uživatelům zajištění základních činností a úkonů dle uvedených minimálních požadavků. Předmětem plnění smlouvy je i personální zajištění včetně kvalifikovaného personálu dle zákona č. 108/2006, o sociálních službách, ve znění pozdějších předpisů

Forma poskytování sociální služby: ambulantní

Cílová skupina: osoby, které vedou rizikový způsob života nebo jsou tímto způsobem života ohroženy

Závazné ukazatele:

Počet intervencí* v jednotlivých letech:

rok 2010	1500
rok 2011	1500
rok 2012	1500
rok 2013	125

Minimální průměrné využití služby: 80% (v každém roce)



evropský
sociální
fond v ČR



EVROPSKÁ UNIE



OPERAČNÍ PROGRAM
LIDSKÉ ZDROJE
A ZAMĚSTNANOST

PODPORUJEME
VAŠI BUDOUCNOST
www.esfcr.cz

Sankční ustanovení při nenaplnění kapacity

Objednatel sníží celkovou cenu služby za jednotlivé sledované roky uvedenou v čl. IV., odst. 1 smlouvy, pokud nebude služba splňovat závazné ukazatele stanovené v této příloze, a to následujícím způsobem:

Míra naplnění minimální kapacity služby stanovené pro sledovaný rok	procento snížení celkové ceny služby stanovené pro sledovaný rok
79,99 - 70 %	10 %
69,99 - 50 %	20 %
49,99 - 30%	50 %
29,99 - 0 %	70 %

Procento naplnění kapacity služby bude sledováno za roční období. V případě nenaplnění minimálně 80 % kapacity ze stanovených závazných ukazatelů, je poskytovatel povinen do 15 dnů ode dne doručení výzvy od objednatele vrátit neoprávněně přijaté prostředky na sociální služby na účet objednatele uvedený ve smlouvě.

Z projektu nelze čerpat finanční prostředky na službu anebo její část, která je poskytována cílové skupině senioři a dětem do 15 let.

*Intervence – jednání s klientem delší než 30 min



OPERAČNÍ PROGRAM
LIDSKÉ ZDROJE
A ZAMĚSTNANOST

PODPORUJEME
VAŠI BUDOUCNOST
www.esfcr.cz

Individuální projekt Pardubického kraje na sociální služby

Harmonogram předkládání monitorovacích zpráv

Harmonogram předkládání Monitorovacích zpráv			
Číslo oblasti podpory	3.1		
Název příjemce	Pardubický kraj		
Název projektu	Individuální projekt Pardubického kraje na sociální služby		
Registrační číslo projektu	CZ.1.04/3.1.00/05.00020		
Pořadové číslo monitorovací zprávy	Stedované období		
	Začátek	Konec	Termín podání MZ
1 – PRŮBĚŽNÁ	01/2010	03/2010	10.4.2010
2– PRŮBĚŽNÁ	04/2010	06/2010	10.7.2010
3– PRŮBĚŽNÁ	07/2010	09/2010	10.10.2010
4– PRŮBĚŽNÁ	10/2010	12/2010	10.1.2011
5– PRŮBĚŽNÁ	01/2011	03/2011	10.4.2011
6– PRŮBĚŽNÁ	04/2011	06/2011	10.7.2011
7– PRŮBĚŽNÁ	07/2011	09/2011	10.10.2011
8– PRŮBĚŽNÁ	10/2011	12/2011	10.1.2012
9– PRŮBĚŽNÁ	01/2012	03/2012	10.4.2012
10– PRŮBĚŽNÁ	04/2012	06/2012	10.7.2012
11– PRŮBĚŽNÁ	07/2012	09/2012	10.10.2012
12 - ZÁVĚREČNÁ	10/2012	01/2013	20.2.2013

