



Krajský úřad PRŮVODNÍ DOKUMENT SMLOUVY

Doklad o předběžném schválení závazku - nároku

| | | | |
|---------------|---|---------------|--------------|
| Typ smlouvy | Smlouva dodavatelská | | |
| PID | KUPAX007Y8SJ | Číslo případu | OSV/10/20050 |
| Číslo dokladu | 2010/20050 | Cena celkem | 1 700 300,00 |
| Popis | smlouva o poskytování sociálních služeb - Výměník | | |

Dodavatel

| | | | |
|-------|---|----|--|
| IČO | 71238514 | RČ | |
| Název | Výměník - samostatná organizační jednotka | | |

| | Jméno, funkce | Dne | Podpis |
|--|--|---------------------------------|--------|
| Zpracoval | Zahálková Helena Ing. referent oddělení ekonomického OSV | 30 -12- 2009 | |
| Vedoucí odboru (příkazce operace) | Danuše Fomiczewová Mgr. vedoucí odboru sociálních věcí | 30 -12- 2009 | |
| Správce rozpočtu | | | |
| Určený člen RPK | | 30 -12- 2009 | |
| Podléhá usnesení RPK Usn. č. | R/648/09 | Podléhá usnesení ZPK Usn. č. | |
| Záznam o provedené předběžné řídicí kontrole před vznikem nároku - závazku | | 30 -12- 2009 | |
| Individuální* limitovaný* příslib | | | |

Rozpis částky na roky

| Rok | Měna | Cena | Cena v Kč |
|------|------|------------|------------|
| 2010 | CZK | 512 200,00 | 512 200,00 |
| 2011 | CZK | 557 850,00 | 557 850,00 |
| 2012 | CZK | 582 700,00 | 582 700,00 |
| 2013 | CZK | 47 550,00 | 47 550,00 |

Položky smlouvy

| Rok | BÚ | OdPa Pol ZJ UZ ORJ ORG | |
|--------|------|------------------------------|------|
| Celkem | 0044 | 4349 5769 20 1500 4043100017 | 0,00 |

* nehodící se škrtněte

2017-18

2018-19

2019-20

2020-21

2021-22

2022-23

2023-24

2024-25

2025-26

2026-27

2027-28

2028-29

2029-30

2030-31

2031-32

2032-33

2033-34

2034-35

2035-36

Individuální projekt Pardubického kraje na sociální služby

Smlouva o poskytování sociálních služeb č. OSV/10/20050

uzavřená ve smyslu ust. § 262 podle ust. § 269 odst.2 a násl. č. 513/1991 Sb., obchodního zákoníku,
ve znění pozdějších předpisů

I. Smluvní strany

Objednatel: Pardubický kraj
adresa: Komenského náměstí 125, 532 11 Pardubice
tel/fax: 466 026 113, 466 611 220
IČ: 70892822
DIČ: CZ70892822
bankovní spojení: ČSOB, a.s. Pardubice
číslo účtu: 226383024/0300
jednající: **Mgr. Radko Martínek, hejtman Pardubického kraje**
(dále jen „objednatel“) na straně jedné

Poskytovatel: VÝMĚNÍK - samostatná organizační jednotka občanského
sdružení Péče o duševní zdraví - region Pardubice
adresa: Mladých 325, 530 09 Pardubice
tel/fax: 737383009
IČ: 71238514
DIČ: CZ71238514
bankovní spojení: Česká spořitelna, a.s.
číslo účtu: 1210713329/0800
jednající: **Bc. Radka Chudomská, vedoucí samostatné organizační jednotky**
kontaktní osoba: Bc. Radka Chudomská
(dále jen „poskytovatel“) na straně druhé

I.

Předmět smlouvy

1. Poskytovatel se touto smlouvou zavazuje pro objednatele v rámci projektu „Individuální projekt Pardubického kraje na sociální služby“ za dále sjednaných podmínek zajistit poskytování sociální služby. Popis sociální služby včetně jejího rozsahu, rozpočtu a dalších parametrů sociální služby tvoří přílohu č. 1 a je nedílnou součástí této smlouvy.

Při poskytování sociální služby je poskytovatel povinen dodržovat povinnosti vyplývající z obecně závazných právních předpisů České republiky (zákon č. 108/2006 Sb., o sociálních službách, ve znění pozdějších předpisů, a vyhláška č. 505/2006 Sb., kterou se provádějí některá ustanovení zákona o sociálních službách, ve znění pozdějších předpisů), včetně přímo závazných norem vydaných orgány Evropského společenství, a dále povinnostmi vyplývajícími z Operačního programu Lidské zdroje a zaměstnanost.

2. Předmětem této smlouvy je poskytování sociální služby sociálně terapeutické dílny podle ustanovení § 67 Zákona č. 108/2006 Sb., o sociálních službách, ve znění pozdějších předpisů a vyhlášky č. 505/2006 Sb., ve znění pozdějších předpisů. Místo poskytování služby Družstevní 121, Pardubice pro cílovou skupinu osoby s duševním onemocněním. Sociální služba je poskytována v souladu s projektem „Individuální projekt Pardubického kraje na sociální služby“, reg. č. CZ.1.04/3.1.00/05.00020“ (dále jen IP Pk), financovaného

Individuální projekt Pardubického kraje na sociální služby

dotaci poskytnutou na základě rozhodnutí č. OPLZZ-ZS22-13/2009 v rámci Operačního programu Lidské zdroje a zaměstnanost (dále OP LZZ) Pardubickému kraji.

3. Účelem smlouvy je zajištění předmětné služby v takovém rozsahu a kvalitě, aby byla zaručena odpovídající úroveň a dostupnost pro osoby sociálně vyloučené nebo ohrožené sociálním vyloučením a aby docházelo k naplňování cílů této služby, tj. zejména napomoci cílové skupině zapojit se do ekonomického, sociálního a kulturního života společnosti a uplatnit se na trhu práce.

II.

Prohlášení smluvních stran

1. Poskytovatel prohlašuje, že ke dni podpisu smlouvy splňuje všechny podmínky stanovené platnými právními předpisy ČR pro to, aby mohl řádně poskytovat sociální služby podle této smlouvy, zejména že disponuje dostatečným technickým a personálním vybavením pro poskytování sociálních služeb. Poskytovatel rovněž prohlašuje, že mu nejsou známy žádné překážky, pro které by nemohl poskytovat sociální služby, nebo pro které by nemohl být účastníkem IP Pk.
2. Jestliže při plnění této smlouvy vzniknou poskytovateli práva k duševnímu vlastnictví související s poskytovaným předmětem plnění, vzniká objednateli a poskytovateli dotace (MPSV ČR) neomezená bezplatná licence k užití těchto práv včetně možnosti zcela nebo zčásti poskytnout třetí osobě oprávnění tvořící součást licence.
3. Poskytovatel souhlasí s využíváním svých údajů v informačních systémech pro účely administrace prostředků z rozpočtu EU.
4. Poskytovatel se zavazuje k jednání o uzavření dodatku ke smlouvě v případě změny podmínek realizace IP Pk reg. č. CZ.1.04/3.1.00/05.00020 vyplývajících se změny rozhodnutí č. OPLZZ-ZS22-13/2009 vydaného MPSV ČR o poskytnutí dotace objednateli.
5. Poskytovatel souhlasí se svým začleněním na veřejně přístupný seznam příjemců podpory OP LZZ, na kterém budou zveřejněny údaje v rozsahu stanoveném Manuálem pro publicitu OP LZZ.

III.

Doba a místo plnění

1. Poskytovatel bude poskytovat sociální služby uvedené v předmětu smlouvy po dobu od 1. ledna 2010 do 31. ledna 2013
2. Místem poskytování sociální služby je Družstevní 121, 530 09 Pardubice.

IV.

Cena služby a platební podmínky

1. Celková cena za poskytování služby sociálně terapeutické dílny je stanovena jako maximální do výše **1 700 300,- Kč** (slovy Jedenmiliónsedmsettisíctřístakorunčeských) včetně DPH na celé období uzavřené smlouvy. V jednotlivých letech poskytování sociální služby lze poskytnout úhradu do maximální výše:
V roce 2010 512 200,- Kč vč. DPH
V roce 2011 557 850,- Kč vč. DPH
V roce 2012 582 700,- Kč vč. DPH
V roce 2013 47 550,- Kč vč. DPH
2. Cena je stanovena na základě zadávací dokumentace a je stanovena jako nejvýše přípustná a nepřekročitelná. Poskytovateli vzniká nárok na úhradu ceny do výše skutečně vynaložených, odůvodněných a řádně prokázaných způsobitelných výdajů.



evropský
sociální
fond v ČR



EVROPSKÁ UNIE



OPERAČNÍ PROGRAM
LIDSKÉ ZDROJE
A ZAMĚSTNANOST

PODPORUJEME
VAŠI BUDOUCNOST
www.esfcr.cz

Individuální projekt Pardubického kraje na sociální služby

3. Platba za poskytování služeb bude prováděna objednatel zálahově. První zálohu ve výši 10 % z celkové maximální ceny uhradí objednatel poskytovateli do 30 dnů od podpisu této smlouvy. První zálohu je poskytovatel povinen vyúčtovat do 10. 4. 2010. Další platby budou probíhat na základě předložených zálohových faktur vždy na období tří kalendářních měsíců dle harmonogramu monitorovacích zpráv uvedeného v příloze č. 3 smlouvy. Nejvýše přípustná výše zálohové faktury činí 10 % z celkové maximální ceny služby. Poskytovatel předloží objednateli ve lhůtě 10 kalendářních dnů od skončení zálohového období vyúčtování – celkovou fakturu skutečně vynaložených, odůvodněných a řádně prokázaných způsobilých výdajů za poskytování sociální služby v předchozím zálohovém období. Součástí celkové faktury bude soupiska účetních dokladů, které prokazují realizaci této služby. Součet výdajů v soupisce bude souhlasit s částkou uvedenou na celkové faktuře. V případě, že poskytovatel obdržel na záloze více finančních prostředků, než následně vyúčtoval za zálohovací období, bude vzniklý rozdíl vyrovnán objednatel formou snížení výše nejbližší zálohové platby o příslušnou částku. Přílohou celkové faktury bude schválená monitorovací zpráva o realizaci služby v předchozím zálohovém období, plnění plánovaného rozpočtu, údaje o skutečné kapacitě služby (příloha č. 1 a 2 k této smlouvě). Zároveň poskytovatel předloží objednateli zálohovou fakturu na následující tříměsíční období.
4. Závěrečná faktura bude poskytovateli proplacena až po předložení závěrečné monitorovací zprávy o realizaci služby a po jejím schválení objednatel. Poskytovatel je povinen předložit závěrečnou monitorovací zprávu do 20 kalendářních dnů po ukončení celkového období, ve kterém poskytoval sociální službu nebo při zániku smlouvy dle čl. IX. Součástí závěrečné monitorovací zprávy bude i závěrečná faktura. Na základě této faktury bude vyúčtována poslední záloha vyplacená od zahájení realizace projektu. Pokud poskytovatel nevyčerpal přidělené finanční prostředky v celé výši, je povinen rozdílnou částku uhradit na účet objednatel uvedený ve smlouvě, a to do 30 kalendářních dnů od schválení závěrečné monitorovací zprávy objednatel.
5. Doba splatnosti zálohových i zúčtovacích faktur činí 30 dnů od dne jejich doručení objednateli. Smluvní strany se dohodly, že dnem zaplacení je den odepsání finančních prostředků z účtu objednatel.
6. Faktura musí kromě zákonem stanovených náležitostí pro daňový doklad obsahovat tyto náležitosti:
 - a) předmět smlouvy včetně specifikace + text „v rámci Individuálního projektu Pardubického kraje na sociální služby reg. číslo CZ.1.04/3.1.00/05.00020“
 - b) číslo smlouvy o zajištění poskytování sociálních služeb,
 - c) přílohy k faktuře – průběžná (závěrečná) monitorovací zpráva, údaje o naplňování kapacity sociální služby dle přílohy č. 2 smlouvy, plnění rozpočtu služby (příloha č. 1 smlouvy), personální zajištění sociální služby (změny), soupiska účetních dokladů.
7. Poskytovatel je povinen zajistit, aby na zajištění předmětu smlouvy vymezeném v čl. I. této smlouvy nedocházelo k duplicitnímu čerpání finančních prostředků z jiných zdrojů se stejným účelem. V případě, že se tak stane, je objednatel oprávněn poskytovateli pozastavit platby nebo požadovat vrácení již uhrazených finančních prostředků.
8. V případě nedodržení stanovených podmínek, zániku smlouvy podle čl. IX. nebo odstoupení poskytovatele od realizace služby v průběhu období, dále jen „rozhodná událost“, na které již byly finanční prostředky poskytnuty, je poskytovatel povinen tyto finanční prostředky do 30 kalendářních dnů od rozhodné události vrátit na účet objednatel uvedený ve smlouvě. V případě, že poskytovatel finanční prostředky



evropský
sociální
fond v ČR



EVROPSKÁ UNIE



OPERAČNÍ PROGRAM
LIDSKÉ ZDROJE
A ZAMĚSTNANOST

PODPORUJEME
VAŠI BUDOUCNOST
www.esfcr.cz

Individuální projekt Pardubického kraje na sociální služby

nevrátí ve stanovené lhůtě, je objednatel oprávněn vymáhat po poskytovateli vrácení těchto finančních prostředků v souladu s platnými právními předpisy.

Čl. V.

Průběžné monitorovací zprávy a závěrečná monitorovací zpráva

1. Poskytovatel je povinen v průběhu poskytování sociální služby podle této smlouvy vypracovat a předložit objednateli průběžné monitorovací zprávy, které obsahují popis realizace předmětu plnění podle čl. I. této smlouvy za zúčtovací období uplynulých tří měsíců, a to vždy do 10. kalendářního dne následujícího měsíce po uplynulém tříměsíčním období, pro které je zpráva zpracována. Tyto zprávy budou předkládány spolu se zúčtovací fakturou. Poskytovatel je povinen se řídit platnými Pokyny pro zpracování průběžné a závěrečné monitorovací zprávy stanovenými objednatel, které budou uveřejněny na webových stránkách www.sluzby-pardubickykraj.cz společně se vzorem monitorovací zprávy.
2. Poskytovatel je povinen po ukončení plnění z této smlouvy vypracovat a předložit závěrečnou monitorovací zprávu, která bude obsahovat popis realizace předmětu plnění podle čl. I. této smlouvy za celé období poskytování sociální služby, včetně zhodnocení provedené realizace, s doplněním případných návrhů na zlepšení v oblasti poskytované sociální služby. Zpráva bude předložena v písemné podobě, a to do 20 kalendářních dnů od ukončení smlouvy.
3. V případě, že objednatel zjistí, že průběžná anebo závěrečná monitorovací zpráva je neúplná nebo obsahuje formální nedostatky, je poskytovatel povinen monitorovací zprávu doplnit nebo opravit v objednatel stanoveném termínu. Termín pro odstranění nedostatků nesmí být stanoven kratší než 5 kalendářních dnů. Poskytovatel bude vyzván k nápravě elektronicky. Poskytovatel je povinen vady a nedostatky odstranit do stanovené lhůty.

VI.

Práva a povinnosti smluvních stran

1. Objednatel je povinen poskytnout poskytovateli včas veškeré podklady, které požaduje, aby poskytovatel používal při zajištění předmětu smlouvy.
2. Objednatel je povinen bezodkladně informovat poskytovatele o všech změnách a jiných okolnostech, které se dotýkají plnění závazků vyplývajících z této smlouvy.
3. Objednatel je povinen poskytovat poskytovateli po celou dobu platnosti smlouvy odbornou podporu nezbytnou pro realizaci předmětu plnění.
4. Objednatel si vyhrazuje právo kontrolovat řádné plnění smlouvy v místě realizace předmětu plnění. Zástupci objednatel nebo třetích osob objednatel zmocněných nebo pověřených jsou oprávněni vstupovat na místo realizace předmětu plnění, provádět monitorovací návštěvy a pravidelné či namátkové kontroly realizace služby a vyžadovat nápravu při kontrole zjištěných nedostatků.
5. Objednatel je oprávněn provádět u poskytovatele v souvislosti s plněním této smlouvy veřejnoprávní kontrolu v souladu se zákonem č. 320/2001 Sb. o finanční kontrole, ve znění pozdějších předpisů.
6. Poskytovatel je povinen realizovat činnosti specifikované v čl. I. této smlouvy v rámci projektu IP Pk v souladu s touto smlouvou, Metodikou způsobilých výdajů OP LZZ a Metodikou financování.
7. Poskytovatel je povinen využívat prostředky, které obdrží od objednatel na realizaci předmětu smlouvy, pouze na úhradu způsobilých nákladů a v souladu s účelem této

Individuální projekt Pardubického kraje na sociální služby

smlouvy. Vymezení způsobilých výdajů stanoví platná verze Metodiky způsobilých výdajů OP LZZ.

8. Poskytovatel je povinen vést účetnictví v souladu se zákonem č. 563/1991 Sb., o účetnictví, ve znění pozdějších předpisů, případně nemá-li tuto povinnost je povinen vést daňovou evidenci podle zákona č. 586/1992 Sb., o dani z příjmu, ve znění pozdějších předpisů. Poskytovatel je též povinen dbát, aby příslušné účetní doklady byly správné, úplné, průkazné a splňovaly zákonem č. 235/2004 Sb., ve znění pozdějších předpisů, předepsané náležitosti.
9. Poskytovatel je povinen vést oddělenou analytickou účetní evidenci všech účetních případů vztahujících se k předmětu této smlouvy v souvislosti s realizací IP Pk a poskytovat z ní údaje všem osobám oprávněným k provádění kontroly. Těmito oprávněnými osobami jsou Krajský úřad Pardubického kraje, Ministerstvo práce a sociální věci ČR, Řídící orgán, územní finanční orgány, Ministerstvo financí ČR, Nejvyšší kontrolní úřad, Evropská komise a Evropský účetní dvůr, případně další orgány oprávněné k výkonu kontroly, a třetím osobám, které tyto orgány ke kontrole pověří nebo zmocní.
10. Poskytovatel je povinen v návaznosti na Čl. VI., odst. 9 informovat objednatele o provedené kontrole a o opatřeních k nápravě, a to bez zbytečného odkladu. Poskytovatel je povinen o splnění nápravných opatření informovat toho, kdo tato opatření uložil, a objednatele.
11. Poskytovatel je povinen poskytnout objednateli písemně na jeho žádost jakékoliv doplňující informace související s realizací projektu, a to ve lhůtě stanovené objednatелеm.
12. Poskytovatel je povinen bez zbytečného odkladu oznámit objednateli veškeré skutečnosti, které mohou mít vliv na povahu nebo podmínky realizace předmětu plnění. Toto oznámení nezbavuje poskytovatele povinnosti splnit podmínky dle této smlouvy.
13. Poskytovatel je povinen dodržovat termíny a náležitosti pro zpracování a předkládání monitorovacích zpráv stanovené objednatелеm.
14. Poskytovatel je povinen uchovávat veškeré doklady související s realizací předmětu smlouvy po dobu 10 let od skončení finančního plnění z této smlouvy, přičemž tato lhůta začíná běžet 1. ledna následujícího kalendářního roku po ukončení smlouvy.

VII.

Publicita

1. Objednatel má celkovou odpovědnost za realizaci publicity a propagaci dosahovaných výsledků v rámci IP Pk. Cílem je informovat odbornou a laickou veřejnost o podpoře sociálních služeb z ESF.
2. Povinnosti poskytovatele v oblasti publicity :
 - a) V případě vydávání propagačních materiálů, propagace sociálních služeb v médiích a odborných periodikách se budou materiály označovat v souladu s Manuálem pro publicitu OP LZZ 2007 - 2013. Informace k publicitě jsou na webu www.esfcr.cz.
 - b) v případě pořádání akcí souvisejících s realizací předmětu veřejné zakázky zajistí, aby vše bylo označeno logem ESF, OP LZZ a vlajkou EU a dalšími symboly v souladu s Metodikou ESF/OP LZZ - příručka pro příjemce a manuál pro publicitu.

VIII.

Sankční ustanovení



evropský
sociální
fond v ČR



EVROPSKÁ UNIE



OPERAČNÍ PROGRAM
LIDSKÉ ZDROJE
A ZAMĚSTNANOST

PODPORUJEME
VAŠI BUDOUCNOST
www.esfcr.cz

Individuální projekt Pardubického kraje na sociální služby

1. Objednatel sníží celkovou cenu za poskytování sociální služby uvedenou čl. IV., odst. 1 této smlouvy, pokud nebude služba splňovat minimální kapacitu stanovenou v příloze č. 2 smlouvy, a to způsobem uvedeným v příloze č. 2 této smlouvy.
2. V případě nedodržení termínu stanoveného pro doručení faktury je objednatel oprávněn uložit poskytovateli smluvní pokutu ve výši 1 000,- Kč za každý i započatý kalendářní den prodlení.
3. V případě nedodržení termínu stanoveného pro doručení závěrečné monitorovací zprávy je objednatel oprávněn uložit poskytovateli smluvní pokutu ve výši 5 000,- Kč za každý i započatý kalendářní den prodlení.
4. Smluvní pokuta je splatná do patnácti kalendářních dnů ode dne doručení vyznění o jejím uložení poskytovateli.
5. V případě nedodržení stanovených podmínek a povinností poskytovatele vyplývajících z této smlouvy, nebo pokud poskytovatel odstoupí od realizace sociální služby, na kterou byly poskytnuty finanční prostředky, v průběhu roku, je poskytovatel povinen do 30 kalendářních dnů od rozhodné skutečnosti na straně poskytovatele vrátit finanční prostředky na účet objednatele. V případě, že poskytovatel nevrátí poskytnuté finanční prostředky ve stanovené lhůtě, je povinen uhradit zákonné úroky z prodlení a objednatel zahájí další kroky k vymáhání těchto prostředků.

IX.

Závěrečná ustanovení

1. Tuto smlouvu lze měnit pouze vzestupně číslovanými písemnými dodatky podepsanými oběma smluvními stranami.
2. Smluvní strany se dohodly, že tento závazkový vztah se řídí zákonem č. 513/1991 Sb., obchodní zákoník, ve znění pozdějších předpisů. Vztahy mezi smluvními stranami, které nejsou touto smlouvou výslovně upraveny, se řídí zákonem č. 513/1991 Sb., Obchodním zákoníkem, ve znění pozdějších předpisů, popř. dalšími obecně závaznými předpisy České republiky.
3. Pro objednatele je stejně jako tato smlouva závazná také Metodika financování, Metodika způsobilých výdajů OP LZZ a Povinné minimum publicity OP LZZ pro období 2007-13 v platném znění.
4. Výpověď a odstoupení od smlouvy se děje ve smyslu příslušných ustanovení z. č. 513/1991 Sb., Obchodního zákoníku, ve znění pozdějších předpisů, přičemž: Smluvní strany se dohodly, že smlouvu lze předčasně ukončit písemnou výpovědí v následujících případech:
 - a) Objednatel je oprávněn vypovědět tuto smlouvu v případě, že poskytovatel přestane poskytovat služby dle této smlouvy. V tomto případě bude smlouva ukončena dnem následujícím po doručení výpovědi poskytovateli.
 - b) Objednatel je dále oprávněn vypovědět tuto smlouvu v případě, že skutečná využitelnost služby bude o více než o 50 % nižší než minimální kapacita služby stanovená v příloze č. 2 této smlouvy. V tomto případě činí výpovědní lhůta 2 měsíce ode dne doručení výpovědi poskytovateli.
 - c) Objednatel je oprávněn vypovědět tuto smlouvu také v případě, že poskytovatel není schopen zajistit poskytování sociální služby v souladu se zákonem č. 108/2006 Sb., o sociálních službách, ve znění pozdějších předpisů. V tomto případě bude smlouva ukončena dnem následujícím po doručení výpovědi druhé straně.
 - d) Objednatel si vyhrazuje právo vypovědět tuto smlouvu v případě, že Ministerstvo práce a sociálních věcí ČR ukončí poskytování finanční podpory

Individuální projekt Pardubického kraje na sociální služby

projektu, resp. Pozastaví objednateli platby. V tomto případě bude smlouva ukončena dnem následujícím po doručení výpovědi poskytovateli.

5. Smlouva se vyhotovuje ve třech stejnopisech, každý s platností originálu, z nichž objednatel obdrží dvě vyhotovení.
6. Smlouva nabývá platnosti a účinnosti dnem podpisu smlouvy oběma smluvními stranami.
7. Právní úkon byl projednán na jednání Rady Pardubického kraje dne 17. 12. 2009 a schválen usnesením č. R/815/09.

V Pardubicích dne 2009
30 -12- 2009

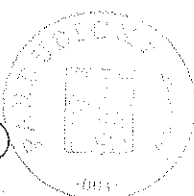
V Pardubicích dne 30.12. 2009

Objednatel

náměstek hejtmána
Pardubického kraje
pověřený zastupováním

Ing. Roman Línek

Mgr. Radko Martínek
hejtmán Pardubického kraje



Poskytovatel:

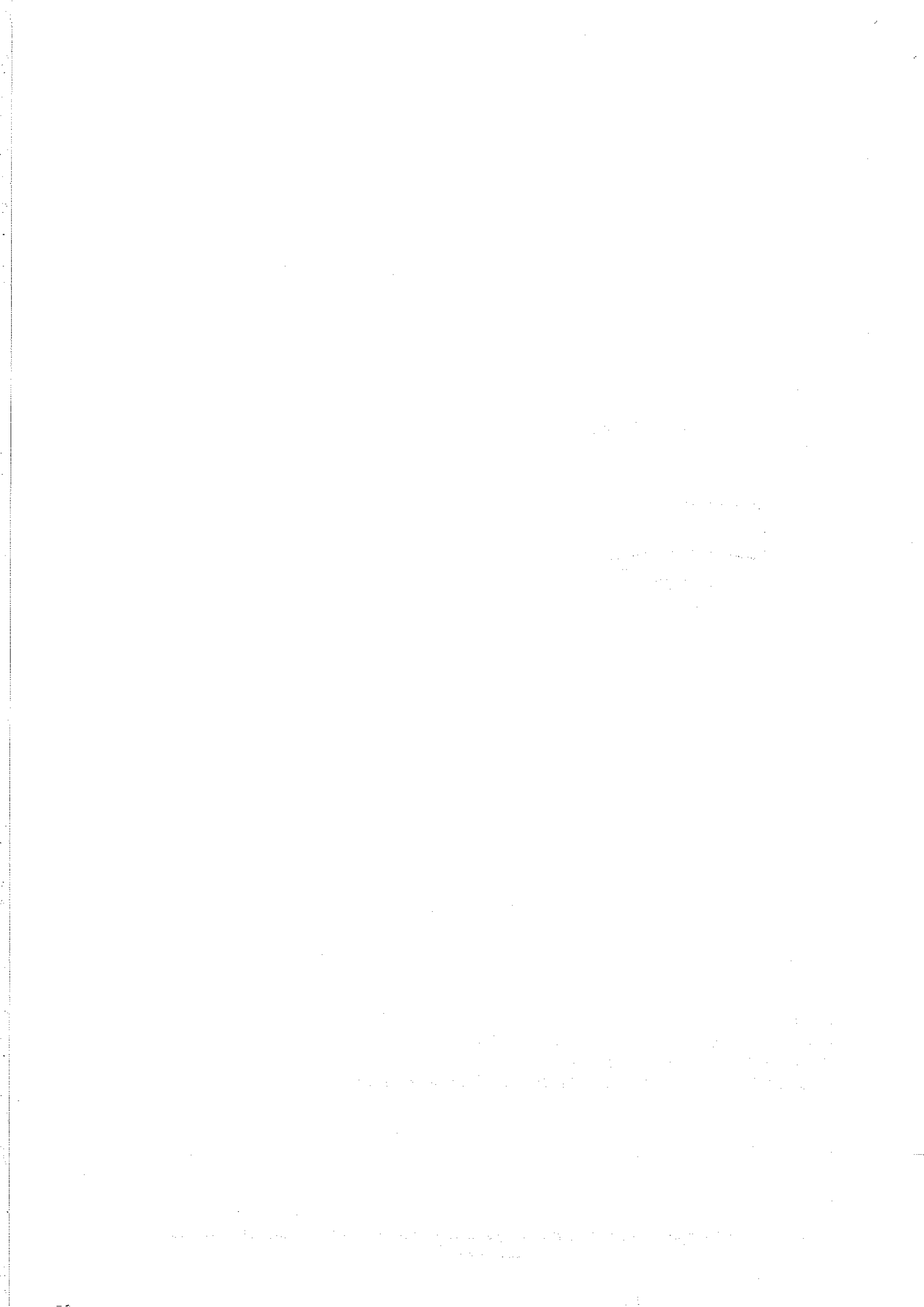
Výběžek - samostatná organizační jednotka
o. s. Péče o duševní zdraví - region Pardubice
Mláčkův 333, 530 02 Pardubice
IČO: 258814, DIČ: CZ258814

Chudomská

Bc. Radka Chudomská
vedoucí samostatné org. jednotky

Přílohy:

- Příloha č. 1 – Popis realizace sociální služby vč. rozpočtu
- Příloha č. 2 - Popis sociální služby
- Příloha č. 3 - Harmonogram předkládání monitorovacích zpráv





evropský
sociální
fond v ČR



EVROPSKÁ UNIE



OPERAČNÍ PROGRAM
LIDSKÉ ZDROJE
A ZAMĚSTNANOST

PODPORUJEME
VAŠI BUDOUCNOST
www.esfcr.cz

Individuální projekt Pardubického kraje na sociální služby

Příloha č. 1 Popis realizace sociální služby

Popis realizace sociální služby

1. Název poskytovatele/název zařízení sociálních služeb:

VÝMĚNÍK, samostatná organizační jednotka o.s. Péče o duševní zdraví – region Pardubice

2. Adresa zařízení sociálních služeb:

- Adresa sídla organizace: Mladých 325, 530 09 Pardubice
- Adresa místa poskytování sociálně terapeutické dílny: Družstevní 121, 530 09 Pardubice

3. Druh sociální služby dle zákona č. 108/2006 Sb., o sociálních službách:

SOCIÁLNĚ TERAPEUTICKÁ DÍLNA

4. Forma sociální služby (vybranou formu označte podtržením):

a) ambulantní

b) terénní

c) pobytová

5. Cílová skupina - okruh osob, pro které je služba určena (jednu vybranou cílovou skupinu označte podtržením):

a) osoby se zdravotním postižením

b) osoby se zrakovým postižením



evropský
sociální
fond v ČR



EVROPSKÁ UNIE



OPERAČNÍ PROGRAM
LIDSKÉ ZDROJE
A ZAMĚSTNANOST

PODPORUJEME
VAŠI BUDOUCNOST
www.esfcr.cz

Individuální projekt Pardubického kraje na sociální služby

c) osoby s duševním onemocněním

d) děti a mládež od 15 do 26 let

e) osoby bez přístřeší

f) osoby vedoucí rizikový způsob života, nebo jsou tímto způsobem života ohroženy

g) osoby opouštějící zařízení pro výkon ústavní nebo ochranné výchovy a osoby opouštějící výkon trestu odnětí svobody nebo ochranné léčby

h) oběti domácího násilí

i) osoby v krizi

j) rodiny s dětmi

6. Popis průběhu sociální služby:

- **Časový rozsah poskytování sociální služby:**

Celoročně, v pracovních dnech od 8:00 do 17:00 hodin.

- **Metody práce s uživatelem:**

Pracovníci sociálně terapeutické dílny směřují uživatele vhodně volenými aktivitami k:

- k nácviku dovedností pro zvládání péče o vlastní osobu, soběstačnost a dalších činností vedoucích k sociálnímu začleňování
- zprostředkovávají kontakt se společenským prostředím – nácvik chování v různých společenských situacích, rozvoj komunikace

Tento projekt je spolufinancován Evropským sociálním fondem a státním rozpočtem České republiky



OPERAČNÍ PROGRAM
LIDSKÉ ZDROJE
A ZAMĚSTNANOST

PODPORUJEME
VAŠI BUDOUCNOST
www.esfcr.cz

Individuální projekt Pardubického kraje na sociální služby

- dopomáhají uživatelům při uplatňování práv, zájmů a při obstarávání osobních záležitostí
- poskytují uživatelům základní sociální poradenství

Cílem aktivit v sociálně terapeutické dílně je rozvoj uživatele ve všech výše uvedených směrech.

Cílem je naučit uživatele pomocí praktických nácviků základním dovednostem a schopnostem potřebných k samostatnému životu. Aktivity v sociálně terapeutické dílně směřují uživatele k růstu samostatnosti, nezávislosti a soběstačnosti lidí s duševním onemocněním, rozvíjejí sebeobslužné činnosti a oblasti běžných denních aktivit. Pracovníci prostřednictvím vhodně volených aktivit v rámci Sociálně terapeutické dílny napomáhají uživatelům v rozvoji jejich specifických schopností a dovedností s důrazem na sociální a komunikační dovednosti. Navazování a zkvalitňování mezilidských vztahů.

Poslání sociálně terapeutické dílny (dále jen STD): VÝMĚNÍK SOJ v Pardubicích prostřednictvím sociálně terapeutické dílny umožňuje celoročně, v pracovních dnech od 8:00 – 17:00, dlouhodobě duševně nemocným lidem posílit jejich nezávislost, soběstačnost a sebevědomí, aby se mohli snadněji zařadit do prostředí dle své volby.

Cílovou skupinou sociálně terapeutické dílny jsou mladí dospělí a dospělí s duševním onemocněním s možností dojíždění do služby z Pardubického kraje.

Jde o osoby se sníženou mírou schopností a dovedností potřebných k samostatnému životu, kteří vyžadují cílenou podporu při získávání či zdokonalování sociálních návyků a dovedností.

Neřešené důsledky či následky těchto onemocnění je ohrožují sociálním vyloučením.

Kritéria přijetí zájemce do STD:

- a. naše cílová skupina
- b. možnost dojíždění do služby
- c. doporučení a aktivní spolupráce s psychiatrickým lékařem
- d. volná kapacita služby

Tento projekt je spolufinancován Evropským sociálním fondem a státním rozpočtem České republiky



OPERAČNÍ PROGRAM
LIDSKÉ ZDROJE
A ZAMĚSTNANOST

PODPORUJEME
VAŠI BUDOUCNOST
www.esfcr.cz

Individuální projekt Pardubického kraje na sociální služby

Principy SS: Principy poskytování sociálně terapeutické dílny jsou v souladu s všeobecně uznávanými sociálními principy. Vycházejí z principů psychosociální rehabilitace duševně nemocných. Jde zejména o:

- a. princip „empowermentu“ – „zkompetnění“ je základním principem psychosociální rehabilitace duševně nemocných – v jeho duchu vede poskytování sociální služby k co největší samostatnosti uživatele a jeho nezávislosti na sociálních službách, princip podporování nezávislosti, seberealizace a sociálních dovedností uživatele
- b. princip partnerství – moc je rovnoměrně rozložena mezi uživatele a pracovníka sociálních služeb ve smyslu partnerství – nosnou podobou pracovního vztahu je kooperující aliance mezi uživatelem a pracovníkem
- c. princip osobní zodpovědnosti – uživatel nese za sebe zodpovědnost – za rozhodnutí užívat sociální službu, formulaci svého cíle, za tvorbu plánu, za veškeré rozhodování a účast v procesu poskytování sociální služby, každá změna vychází z podnětu uživatele služby a je s ním konzultována
- d. princip dobrovolnosti
- e. princip individualizace – přístup, postupy poskytování sociální služby jsou vždy individuálně přizpůsobovány potřebám jednotlivců a poskytování služby vychází z osobních cílů jednotlivých uživatelů
- f. Služba je orientovaná na uživatele
- g. Princip týmové spolupráce
- h. Princip spolupráce s jinými subjekty
- i. Princip otevřenosti vůči veřejnosti

Služby jsou poskytovány v souladu s metodikou, kterou má organizace za účelem poskytování sociálních služeb písemně vypracovanou. Metodika je běžně přístupná všem pracovníkům. Jedná se o Metodiku psychosociální rehabilitace a Procedurální řád Sociálně terapeutické dílny se svými přílohami.

Všichni zaměstnanci v sociálních službách v SOJ jsou povinni dodržovat a řídit se platnými vnitřními předpisy, které má organizace vytvořeny. S předpisy jsou zaměstnanci SOJ seznámeni dle příslušné vnitřní směrnice, přílohy Personálního řádu. Originály předpisů a dokumentů jsou uloženy v kanceláři vedoucí SOJ. Na vyžádání



evropský
sociální
fond v ČR



EVROPSKÁ UNIE



OPERAČNÍ PROGRAM
LIDSKÉ ZDROJE
A ZAMĚSTNANOST

PODPORUJEME
VAŠI BUDOUCNOST
www.esfcr.cz

Individuální projekt Pardubického kraje na sociální služby

jsou přístupné všem zaměstnancům i uživatelům služeb. Kopie v prostorách sociálně terapeutické dílny.

Na vyžádání je přístupný uživatelům Procedurální řád a svými přílohami – vnitřními směrnici (obsahují podrobnější postup), který je vypracován v souladu se standardy sociálních služeb – kopie určených směrnic a pravidel např. plánování, řešení stížností, ochrana práv jsou umístěny na viditelném místě v šatně/kuchyňce uživatelů. Uživatelé jsou seznámeni s potřebnými předpisy při zahájení poskytování služby (viz vnitřní směrnice Jednání se zájemcem).

Zájemce o službu je před uzavřením dohody seznámen se všemi podmínkami poskytování služby. Pracovník zjišťuje, co zájemce od služby očekává, a pak společně formulují, jakým způsobem bude poskytovaná služba dohodnuté cíle naplňovat.

Zájemci o službu jsou před podpisem smlouvy o službu předány všechny potřebné materiály v písemné formě na prostudování. Na následujících schůzkách jsou dokumenty prokonzultovány s pracovníkem a případné nejasnosti vysvětleny.

Organizace na základě vnitřní směrnice Jednání se zájemcem aktivně informuje zájemce o nabízené sociální službě a o všech právech a povinnostech, které pro něj z dohody o poskytování služby vyplývají včetně podmínek, způsobu poskytování služby a její ceny.

Cíle, které by sociální služba měla naplňovat, stanovuje uživatel. Zařízení podporuje zájemce o službu při formulování osobních cílů.

Pracovník organizace dohodne se zájemcem o službu, jaké osobní cíle bude služba naplňovat, jaká bude konkrétní forma, průběh, podmínky a rozsah poskytovaných služeb

- Z plánů je zřejmé, co by mělo být poskytováním služby sledováno.
- Z jednání jasně vyplývá jaké služba bude poskytována, v jakém rozsahu.
- Všechny schůzky se zájemcem jsou zaznamenány do zápisu z jednání se zájemcem, který je do okamžiku podepsání kvalifikovaného souhlasu o zpracování a uchovávání anonymní. Zápisy jsou uloženy ve složce Zájemci o službu, která je uložena v kanceláři vedoucí SS.



evropský
sociální
fond v ČR



EVROPSKÁ UNIE



OPERAČNÍ PROGRAM
LIDSKÉ ZDROJE
A ZAMĚSTNANOST

PODPORUJEME
VAŠI BUDOUCNOST
www.esfcr.cz

Individuální projekt Pardubického kraje na sociální služby

Osobní cíle vycházejí z možností a schopností zájemce o službu. Cíle poskytovaných služeb jsou určovány na základě přání a potřeb zájemců/uživatelů o službu.

Sociální a zdravotní diagnosa a omezení z ní plynoucí jsou uplatňovány zejména ve fázi, kdy je plánován způsob dosažení stanoveného cíle. Jedná se o stanovení překážek a rizik, které zájemci neumožňují naplnění jeho cíle. Tyto překážky jsou vymezeny v Individuálním plánu.

Plánování krátkodobých cílů navazuje stanovení překážek, které znemožňují zájemci/uživateli dosáhnout jeho dlouhodobého cíle.

Tyto překážky vychází z fáze mapování dle metodiky psychosociální rehabilitace a jsou uvedeny v individuálním plánu.

Informace o službě jsou zájemci o službu poskytovány s ohledem na jeho situaci a možnosti vnímat a chápat takovým způsobem a v takovém rozsahu, aby zájemce o službu poznal, zda služba naplňuje jeho potřeby a mohl se informovaně rozhodnout, zda ji využije či nikoli

Pracovníci organizace znají specifika komunikace s lidmi s duševním onemocněním.

S komunikačními strategiemi jsou seznámeni v průběhu absolvování kurzu Psychosociální rehabilitace. Na toto téma je zaměřeno i metodické vedení v rámci porad sociálních služeb

Volba vhodné formy komunikace je s pracovníky také probírána v rámci metodického vedení na poradě sociálních služeb.

Organizace má stanovená pravidla pro odmítnutí zájemce o službu z důvodů nedostatečné kapacity či nesplnění rozhodujících kritérií pro cílovou skupinu uživatelů.

Tato pravidla jsou popsána ve směrnice Jednání se zájemcem

Jednání se zájemcem o službu je do okamžiku podpisu kvalifikovaného souhlasu anonymní.

Pracovník pověřený jednáním při jednání vyzývá zájemce k vlastnímu vyjádření, co si přeje za pomoc a jak má tato pomoc či podpora vypadat.



evropský
sociální
fond v ČR



EVROPSKÁ UNIE



OPERAČNÍ PROGRAM
LIDSKÉ ZDROJE
A ZAMĚSTNANOST

PODPORUJEME
VAŠI BUDOUCNOST
www.esfcr.cz

Individuální projekt Pardubického kraje na sociální služby

Všechny fáze jednání se zájemcem, popř. uživatelem vychází z principů psychosociální rehabilitace.

Aktivita v sociálně terapeutické dílně jsou souborem specifických činností směřujících k dosažení samostatnosti, nezávislosti a soběstačnosti osob s duševním onemocněním, a to rozvojem jejich specifických schopností a dovedností, posilováním návyků a nácvikem výkonu běžných, pro samostatný život nezbytných činností alternativních způsobem využívajícím zachovaných schopností, potenciálů a kompetencí. (dle § 67)

1/nácvik dovedností pro zvládání péče o vlastní osobu, soběstačnosti a další činnosti vedoucích k sociálnímu začleňování

- nácvik obsluhy běžných zařízení a spotřebičů
- nácvik péče o domácnost, oděvy, úklid, drobné údržbářské práce, chod kuchyně, nakupování
- nácvik samostatného pohybu včetně orientace ve vnitřním a venkovním prostředí
- nácvik dovedností potřebných k úředním výkonům

2/ zprostředkování kontaktu se společenským prostředím

- nácvik schopnosti využívat dopravní prostředky
- nácvik chování v různých společenských situacích
- nácvik běžných a alternativních způsobů komunikace, kontaktu a práce s informacemi

3/ výchovné vzdělávací a aktivizační činnosti

- psychických a sociálních schopností a dovedností

4/ pomoc při uplatňování práv, oprávněných zájmů a při obstarávání osobních záležitostí

- podávání informací o možnostech získávání rehabilitačních a kompenzačních pomůcek
- informační servis a zprostředkování služeb

- Úhrady za služby: 0,-

V souladu se zákonem č. 108/2006 Sb. je **služba poskytována ZDARMA**

- **Fakultativní služby (v případě, že jsou poskytovány):** nejsou poskytovány



evropský
sociální
fond v ČR



EVROPSKÁ UNIE



OPERAČNÍ PROGRAM
LIDSKÉ ZDROJE
A ZAMĚSTNANOST

PODPORUJEME
VAŠI BUDOUCNOST
www.esfcr.cz

Individuální projekt Pardubického kraje na sociální služby

- Další doplňující informace.

a) Budova, kde je služba realizována

Služba je poskytována v nebytových prostorách o celkové výměře 71 m². Adresa Družstevní 121, 530 09 Pardubice. Tyto prostory se nacházejí cca 10 minut chůze od sídla organizace – Mladých 325, 530 09 Pardubice. Objekt má naše organizace v pronájmu od Statutárního města Pardubice.

Uživatelé mají k dispozici relaxační prostor.



OPERAČNÍ PROGRAM
LIDSKÉ ZDROJE
A ZAMĚSTNANOST

PODPORUJEME
VAŠI BUDOUCNOST
www.esfcr.cz

Individuální projekt Pardubického kraje na sociální služby

Popis personálního zajištění sociální služby

Personální zajištění

Uveďte pracovníky, kteří se budou přímo podílet na realizaci poskytované sociální služby. U pracovníků, kteří nejsou zaměstnanci organizace, uveďte před název pozice zkratku „JP“ (jako jiný pracovník).

Sociální pracovníci

| Název pozice / jméno | Dosažená kvalifikace / obor | úvazek |
|---------------------------------------|---|--------|
| Sociální pracovník / Mgr. Tomáš Retka | VOŠ / sociální pracovník VŠ / antropologie | 0,75 |

Pracovníci v sociálních službách

| Název pozice / jméno | Dosažená kvalifikace / kvalifikační kurz | úvazek |
|----------------------|--|--------|
| - | - | - |

Ostatní pracovníci – management, provoz

| Název pozice / jméno | Dosažená kvalifikace / obor | úvazek |
|---|-----------------------------|--------|
| Vedoucí samostatné organizační jednotky – projektová a finanční manažerka / Bc. Radka Chudomská | VŠ / speciální pedagogika | 0,25 |
| Administrativní pracovnice / Jana Piškytelová | OU | 0,1 |



evropský
sociální
fond v ČR
EVROPSKÁ UNIE



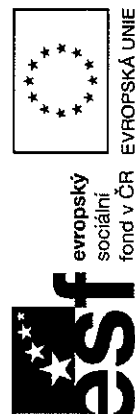
operační program
lidské zdroje
a zaměstnanost



podporujeme
vaši budoucnost
www.esfcr.cz

Individuální projekt Pardubického kraje na sociální služby

| Individuální projekt Pardubického kraje na sociální služby č. CZ.1.04/3.1.00/05.00020 | | | | | | |
|--|---|---------------|---------------|--------------|------------------|------------------|
| Příloha č. 1 - Finanční rozvaha poskytované sociální služby (struktura dle vyhlášky 504/2002 Sb.) | | | | | | |
| Poskytovatel soc. služby | VYMĚNÍK, samostatná organizační jednotka o.s. Péče o duševní zdraví – region Pardubice | | | | | |
| | SOCIÁLNĚ TERAPEUTICKÁ DÍLNA | | | | | |
| Druh soc. služby (dle zákona č. 108/2006 Sb.) | Předpokládané náklady v Kč na rok/období | | | | | |
| | 2010 | 2011 | 2012 | 2013 | 2010-2013 | 2010-2013 |
| Nákladová položka | 2010 | 2011 | 2012 | 2013 | 2010-2013 | 2010-2013 |
| 1. | 196300 | 186600 | 204700 | 18900 | 606500 | 606500 |
| 1.1 | 60000 | 38300 | 41300 | 4300 | 143900 | 143900 |
| - kancelářské potřeby | 8000 | 8800 | 9600 | 800 | 27200 | 27200 |
| - vybavení (DDHM) | 25000 | 0 | 0 | 0 | 25000 | 25000 |
| - úklidové prostředky a provozní materiál | 7000 | 7500 | 7700 | 500 | 22700 | 22700 |
| - ostatní materiálové náklady: pro rukodělné aktivity | 20000 | 22000 | 24000 | 3000 | 69000 | 69000 |
| 1.2 | 136300 | 148300 | 163400 | 14600 | 462600 | 462600 |
| 1.2.1 | 24600 | 27000 | 29500 | 1950 | 83050 | 83050 |
| Energie | 6600 | 7200 | 7900 | 950 | 83050 | 83050 |
| - elektřina | 15000 | 16500 | 18000 | 1000 | 50500 | 50500 |
| - vodné, stočné, teplo – dílna | 3000 | 3300 | 3600 | 0 | 9900 | 9900 |
| - teplo – kancelář (v místě sídla organizace) | 6000 | 6600 | 7200 | 0 | 19800 | 19800 |
| 1.2.2 | 6000 | 6600 | 7200 | 0 | 19800 | 19800 |
| Opravy a udržování | 6000 | 6600 | 7200 | 0 | 19800 | 19800 |
| - ostatní: drobné, opravy kancelářské techniky | 2000 | 2200 | 2400 | 0 | 6600 | 6600 |
| 1.2.3 | 2000 | 2200 | 2400 | 0 | 6600 | 6600 |
| Cestovné | 2000 | 2200 | 2400 | 0 | 6600 | 6600 |
| - cestovné zaměstnanců | 2000 | 2200 | 2400 | 0 | 6600 | 6600 |
| pozn.: DDHM - drobný dlouhodobý hmotný majetek do Kč 40 000 | | | | | | |



evropský
 sociální
 fond v ČR
 EVROPSKÁ UNIE



OPERAČNÍ PROGRAM
 LIDSKÉ ZDROJE
 A ZAMĚSTNANOST
 PODPORUJEME
 VAŠÍ BUDOUCNOST
 www.esfcr.cz

Individuální projekt Pardubického kraje na sociální služby

| | | | | | | |
|-------|--|--------|--------|--------|-------|---------|
| 1.2.4 | Ostatní služby | 102000 | 110800 | 122600 | 12500 | 347900 |
| | - telefony a internet | 8000 | 8800 | 9600 | 1000 | 27400 |
| | - poštovné | 500 | 500 | 500 | 0 | 1500 |
| | - nájemné | 36000 | 39000 | 44000 | 3000 | 122000 |
| | - právní a ekonomické služby | 48000 | 52000 | 57000 | 8500 | 165500 |
| | - školení a vzdělávání | 5000 | 5500 | 6000 | 0 | 16500 |
| | - pořízení DDNM do Kč 60 tis. | 1500 | 1700 | 1900 | 0 | 5100 |
| | - jiné ostatní služby – svoz odpadu | 3000 | 3300 | 3600 | 0 | 9900 |
| 1.3 | Jiné provozní náklady - konkretizujte | 1700 | 1700 | 1700 | 150 | 5250 |
| | - pojištění | 1700 | 1700 | 1700 | 150 | 5250 |
| 2. | Osobní náklady celkem | 315900 | 371250 | 378000 | 28650 | 1093800 |
| 2.1 | Mzdové náklady | 234000 | 275000 | 280000 | 21250 | 810250 |
| | - hrubé mzdy | 234000 | 275000 | 280000 | 21250 | 810250 |
| 2.2 | Odvody na sociální a zdravotní pojištění | 81900 | 96250 | 98000 | 7400 | 283550 |
| 2.3 | Ostatní sociální náklady | 0 | 0 | 0 | 0 | 0 |
| | Celkové náklady na realizaci služby | 512200 | 557850 | 582700 | 47550 | 1700300 |
| | Úhrady uživatelů služby | 0 | 0 | 0 | 0 | 0 |
| | Celkové skutečné náklady na realizaci služby (rozdíel celkových nákladů a úhrad uživatelů) | 0 | 0 | 0 | 0 | 0 |

V Pardubicích dne 30.10.2014

Podpis statutárního zástupce: Bc. Radka Chudomská – vedoucí samostatné organizační jednotky

.....



OPERAČNÍ PROGRAM
LIDSKÉ ZDROJE
A ZAMĚSTNANOST

Příloha č. 2 Popis sociální služby
PODPORUJEME
VAŠI BUDOUCNOST
www.esfcr.cz

Individuální projekt Pardubického kraje na sociální služby

Popis sociální služby sociálně terapeutické dílny

Objednatel požaduje zajištění sociální služby sociálně terapeutické dílny dle § 67 zákona v souladu s dalšími ustanoveními zákona č. 108/2006 Sb., o sociálních službách ve znění pozdějších předpisů a dále v souladu s vyhláškou č. 505/2006 Sb., kterou se provádějí některá ustanovení zákona o sociálních službách ve znění pozdějších předpisů. Rozsah základních činností a úkonů bude zajišťován v souladu s platnou legislativou, tzn. že v případě změny relevantních právních předpisů bude odpovídajícím způsobem změněna i realizace sociální služby.

Základní vymezení sociální služby:

1. Sociálně terapeutické dílny jsou ambulantní služby poskytované osobám se sníženou soběstačností z důvodu zdravotního postižení, které nejsou z tohoto důvodu umístitelné na otevřeném ani chráněném trhu práce. Jejich účelem je dlouhodobá a pravidelná podpora zdokonalování pracovních návyků a dovedností prostřednictvím sociálně pracovní terapie.

2. Služba obsahuje tyto základní činnosti:

- a) pomoc při osobní hygieně nebo poskytnutí podmínek pro osobní hygienu,
- b) poskytnutí stravy nebo pomoc při zajištění stravy,
- c) nácvik dovedností pro zvládnutí péče o vlastní osobu, soběstačnosti a dalších činností vedoucích k sociálnímu začlenění,
- d) podpora vytváření a zdokonalování základních pracovních návyků a dovedností.

Poskytovatel nabídne uživatelům zajištění základních činností a úkonů dle uvedených minimálních požadavků. Předmětem plnění smlouvy je i personální zajištění včetně kvalifikovaného personálu dle zákona č. 108/2006, o sociálních službách, ve znění pozdějších předpisů.

Cílová skupina: osoby s duševním onemocněním

Forma poskytování sociální služby: ambulantní

Počet uživatelů: 10

Závazné ukazatele:

Počet osob/dnů* v jednotlivých letech:

| | |
|----------|-----|
| rok 2010 | 900 |
| rok 2011 | 900 |
| rok 2012 | 900 |
| rok 2013 | 75 |

Minimální průměrné využití služby: 80% (v každém roce)

Sankční ustanovení při nenaplnění kapacity

Objednatel sníží celkovou cenu služby za jednotlivé sledované roky uvedenou v čl. IV., odst. 1 smlouvy, pokud nebude služba splňovat závazné ukazatele stanovené v této příloze, a to následujícím způsobem:

| Míra naplnění minimální kapacity služby stanovené pro sledovaný rok | procento snížení celkové ceny služby stanovené pro sledovaný rok |
|---|--|
| 79,99 - 70 % | 10 % |
| 69,99 - 50 % | 20 % |

Tento projekt je spolufinancován Evropským sociálním fondem a státním rozpočtem České republiky



evropský
sociální
fond v ČR



EVROPSKÁ UNIE



OPERAČNÍ PROGRAM
LIDSKÉ ZDROJE
A ZAMĚSTNANOST

PODPORUJEME
VAŠI BUDOUCNOST
www.esfcr.cz

Individuální projekt Pardubického kraje na sociální služby

| | |
|-------------|------|
| 49,99 – 30% | 50 % |
| 29,99 - 0 % | 70 % |

Procento naplnění kapacity služby bude sledováno za roční období. V případě nenaplnění minimálně 80 % kapacity ze stanovených závazných ukazatelů, je poskytovatel povinen do 15 dnů ode dne doručení výzvy od objednatele vrátit neoprávněně přijaté prostředky na sociální služby na účet objednatele uvedený ve smlouvě.

Z projektu nelze čerpat finanční prostředky na službu anebo její část, která je poskytována cílové skupině senioři a dětem do 15 let.

*Osobo/den – počet uživatelů ve službě za den



evropský
sociální
fond v ČR



EVROPSKÁ UNIE



OPERAČNÍ PROGRAM
LIDSKÉ ZDROJE
A ZAMĚSTNANOST

PODPORUJEME
VAŠI BUDOUCNOST
www.esfcr.cz

Individuální projekt Pardubického kraje na sociální služby

Harmonogram předkládání monitorovacích zpráv

| Harmonogram předkládání Monitorovacích zpráv | | | |
|---|---|----------------|-------------------------|
| Číslo oblastí podpory | 3.1 | | |
| Název příjemce | Pardubický kraj | | |
| Název projektu | Individuální projekt Pardubického kraje na sociální služby | | |
| Registrační číslo projektu | CZ.1.04/3.1.00/05.00020 | | |
| Pořadové číslo monitorovací zprávy | Sledované období | | |
| | Začátek | Konec | Termín podání MZ |
| 1 – PRŮBĚŽNÁ | 01/2010 | 03/2010 | 10.4.2010 |
| 2– PRŮBĚŽNÁ | 04/2010 | 06/2010 | 10.7.2010 |
| 3– PRŮBĚŽNÁ | 07/2010 | 09/2010 | 10.10.2010 |
| 4– PRŮBĚŽNÁ | 10/2010 | 12/2010 | 10.1.2011 |
| 5– PRŮBĚŽNÁ | 01/2011 | 03/2011 | 10.4.2011 |
| 6– PRŮBĚŽNÁ | 04/2011 | 06/2011 | 10.7.2011 |
| 7– PRŮBĚŽNÁ | 07/2011 | 09/2011 | 10.10.2011 |
| 8– PRŮBĚŽNÁ | 10/2011 | 12/2011 | 10.1.2012 |
| 9– PRŮBĚŽNÁ | 01/2012 | 03/2012 | 10.4.2012 |
| 10– PRŮBĚŽNÁ | 04/2012 | 06/2012 | 10.7.2012 |
| 11– PRŮBĚŽNÁ | 07/2012 | 09/2012 | 10.10.2012 |
| 12 - ZÁVĚREČNÁ | 10/2012 | 01/2013 | 20.2.2013 |