



Krajský úřad PRŮVODNÍ DOKUMENT SMLOUVY

Doklad o předběžném schválení závazku - nároku

Typ smlouvy	Smlouva dodavatelská		
PID	KUPAX007Y53L	Číslo případu	OSV/10/20036
Číslo dokladu	2010/20036	Cena celkem	6 216 100,00
Popis	smlouva o poskytování sociálních služeb - SKP - DPC		

Dodavatel

IČO	27534804	RČ	
Název	SKP - CENTRUM, o.p.s.		

	Jméno, funkce	Dne	Podpis
Zpracoval	Zahálková Helena Ing. referent oddělení ekonomického OSV	30 -12- 2009	
Vedoucí odboru (příkazce operace)	Danuše Fomiczewová Mgr. vedoucí odboru sociálních věcí	30 -12- 2009	
Správce rozpočtu			
Určený člen RPK		30 -12- 2009	
Podléhá usnesení RPK Usn. č.	D/648/09	Podléhá usnesení ZPk Usn. č.	
Záznam o provedené předběžné řídicí kontrole před vznikem nároku - závazku		30 -12- 2009	
Individuální* limitovaný* příslib			

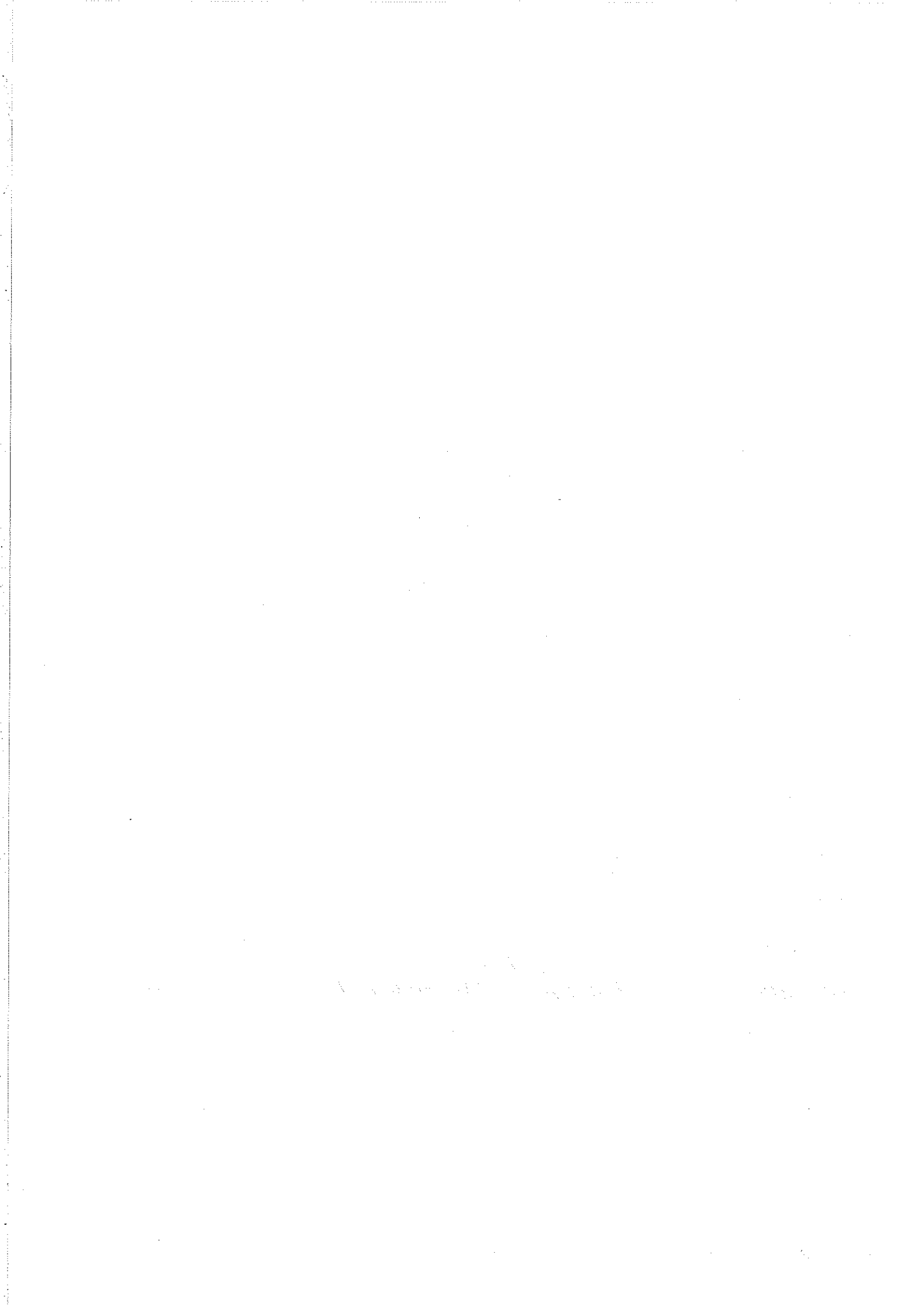
Rozpis částky na roky

Rok	Měna	Cena	Cena v Kč
2010	CZK	1 913 500,00	1 913 500,00
2011	CZK	2 009 500,00	2 009 500,00
2012	CZK	2 108 500,00	2 108 500,00
2013	CZK	184 600,00	184 600,00

Položky smlouvy

Rok	BÚ	OdPa	Pol	ZJ	UZ	ORJ	ORG	
Celkem	0074	1349	5769	1500	10431	00017		0,00

* nehodící se škrtněte





OPERAČNÍ PROGRAM
LIDSKÉ ZDROJE
A ZAMĚSTNANOST

PODPORUJEME
VAŠI BUDOUCNOST
www.esfcr.cz

Individuální projekt Pardubického kraje na sociální služby

Smlouva o poskytování sociálních služeb č. OSV/10/20036

uzavřená ve smyslu ust. § 262 podle ust. § 269 odst.2 a násl. č. 513/1991 Sb., obchodního zákoníku,
ve znění pozdějších předpisů

I. Smluvní strany

Objednatel: Pardubický kraj
adresa: Komenského náměstí 125, 532 11 Pardubice
tel/fax: 466 026 113, 466 611 220
IČ: 70892822
DIČ: CZ70892822
bankovní spojení: ČSOB, a.s. Pardubice
číslo účtu: 226383024/0300
jednající: **Mgr. Radko Martínek, hejtman Pardubického kraje**
(dále jen „objednatel“) na straně jedné

Poskytovatel: SKP-CENTRUM, o.p.s.
adresa: Jungmannova 2550, 530 02 Pardubice
tel/fax: 46429610
IČ: 27534804
DIČ: CZ27534804
bankovní spojení: ČSOB, a.s.
číslo účtu: 221077482/0300
jednající: **Ing. Michael Skalický, Ph.D., ředitel**
kontaktní osoba: Ing. Michael Skalický, Ph.D.
(dále jen „poskytovatel“) na straně druhé

I.

Předmět smlouvy

1. Poskytovatel se touto smlouvou zavazuje pro objednatele v rámci projektu „Individuální projekt Pardubického kraje na sociální služby“ za dále sjednaných podmínek zajistit poskytování sociální služby. Popis sociální služby včetně jejího rozsahu, rozpočtu a dalších parametrů sociální služby tvoří přílohu č. 1 a je nedílnou součástí této smlouvy.

Při poskytování sociální služby je poskytovatel povinen dodržovat povinnosti vyplývající z obecně závazných právních předpisů České republiky (zákon č. 108/2006 Sb., o sociálních službách, ve znění pozdějších předpisů, a vyhláška č. 505/2006 Sb., kterou se provádějí některá ustanovení zákona o sociálních službách, ve znění pozdějších předpisů), včetně přímo závazných norem vydaných orgány Evropského společenství, a dále povinnostmi vyplývajícími z Operačního programu Lidské zdroje a zaměstnanost.

2. Předmětem této smlouvy je poskytování sociální služby dům na půl cesty podle ustanovení § 58 Zákona č. 108/2006 Sb., o sociálních službách, ve znění pozdějších předpisů a vyhlášky č. 505/2006 Sb., ve znění pozdějších předpisů. Místo poskytování služby Jungmannova 2550, Pardubice pro cílovou skupinu osoby opouštějící zařízení pro výkon ústavní nebo ochranné výchovy a osoby opouštějící výkon trestu odnětí svobody nebo ochranné léčby.

Sociální služba je poskytována v souladu s projektem „Individuální projekt Pardubického kraje na sociální služby“, reg. č. CZ.1.04/3.1.00/05.00020“ (dále jen IP Pk), financovaného

Individuální projekt Pardubického kraje na sociální služby

dotací poskytnutou na základě rozhodnutí č. OPLZZ-ZS22-13/2009 v rámci Operačního programu Lidské zdroje a zaměstnanost (dále OP LZZ) Pardubickému kraji.

3. Účelem smlouvy je zajištění předmětné služby v takovém rozsahu a kvalitě, aby byla zaručena odpovídající úroveň a dostupnost pro osoby sociálně vyloučené nebo ohrožené sociálním vyloučením a aby docházelo k naplňování cílů této služby, tj. zejména napomoci cílové skupině zapojit se do ekonomického, sociálního a kulturního života společnosti a uplatnit se na trhu práce.

II.

Prohlášení smluvních stran

1. Poskytovatel prohlašuje, že ke dni podpisu smlouvy splňuje všechny podmínky stanovené platnými právními předpisy ČR pro to, aby mohl řádně poskytovat sociální služby podle této smlouvy, zejména že disponuje dostatečným technickým a personálním vybavením pro poskytování sociálních služeb. Poskytovatel rovněž prohlašuje, že mu nejsou známy žádné překážky, pro které by nemohl poskytovat sociální služby, nebo pro které by nemohl být účastníkem IP Pk.
2. Jestliže při plnění této smlouvy vzniknou poskytovateli práva k duševnímu vlastnictví související s poskytovaným předmětem plnění, vzniká objednateli a poskytovateli dotace (MPSV ČR) neomezená bezplatná licence k užití těchto práv včetně možnosti zcela nebo zčásti poskytnout třetí osobě oprávnění tvořící součást licence.
3. Poskytovatel souhlasí s využíváním svých údajů v informačních systémech pro účely administrace prostředků z rozpočtu EU.
4. Poskytovatel se zavazuje k jednání o uzavření dodatku ke smlouvě v případě změny podmínek realizace IP Pk reg. č. CZ.1.04/3.1.00/05.00020 vyplývajících se změny rozhodnutí č. OPLZZ-ZS22-13/2009 vydaného MPSV ČR o poskytnutí dotace objednateli.
5. Poskytovatel souhlasí se svým začleněním na veřejně přístupný seznam příjemců podpory OP LZZ, na kterém budou zveřejněny údaje v rozsahu stanoveném Manuálem pro publicitu OP LZZ.

III.

Doba a místo plnění

1. Poskytovatel bude poskytovat sociální služby uvedené v předmětu smlouvy po dobu od 1. ledna 2010 do 31. ledna 2013
2. Místem poskytování sociální služby je Jungmannova 2550, 530 02 Pardubice.

IV.

Cena služby a platební podmínky

1. Celková cena za poskytování služby dům na půl cesty je stanovena jako maximální do výše **6 216 100,- Kč** (slovy Šestmilionůdvěstěšestnáctisícjednostokorunčeských) včetně DPH na celé období uzavřené smlouvy. V jednotlivých letech poskytování sociální služby lze poskytnout úhradu do maximální výše:

V roce 2010	1 913 500,- Kč vč. DPH
V roce 2011	2 009 500,- Kč vč. DPH
V roce 2012	2 108 500,- Kč vč. DPH
V roce 2013	184 600,- Kč vč. DPH
2. Cena je stanovena na základě zadávací dokumentace a je stanovena jako nejvýše přípustná a nepřekročitelná. Poskytovateli vzniká nárok na úhradu ceny do výše skutečně vynaložených, odůvodněných a řádně prokázaných způsobilých výdajů.

Individuální projekt Pardubického kraje na sociální služby

3. Platba za poskytování služeb bude prováděna objednatelem zálohově. První zálohu ve výši 10 % z celkové maximální ceny uhradí objednatel poskytovateli do 30 dnů od podpisu této smlouvy. První zálohu je poskytovatel povinen vyúčtovat do 10. 4. 2010. Další platby budou probíhat na základě předložených zálohových faktur vždy na období tři kalendářních měsíců dle harmonogramu monitorovacích zpráv uvedeného v příloze č. 3 smlouvy. Nejvýše přípustná výše zálohové faktury činí 10 % z celkové maximální ceny služby. Poskytovatel předloží objednateli ve lhůtě 10 kalendářních dnů od skončení zálohového období vyúčtování – celkovou fakturu skutečně vynaložených, odůvodněných a řádně prokázaných způsobilých výdajů za poskytování sociální služby v předchozím zálohovém období. Součástí celkové faktury bude soupiska účetních dokladů, které prokazují realizaci této služby. Součet výdajů v soupisce bude souhlasit s částkou uvedenou na celkové faktuře. V případě, že poskytovatel obdržel na záloze více finančních prostředků, než následně vyúčtoval za zálohovací období, bude vzniklý rozdíl vyrovnán objednatelem formou snížení výše nejbližší zálohové platby o příslušnou částku. Přílohou celkové faktury bude schválená monitorovací zpráva o realizaci služby v předchozím zálohovém období, plnění plánovaného rozpočtu, údaje o skutečné kapacitě služby (příloha č. 1 a 2 k této smlouvě). Zároveň poskytovatel předloží objednateli zálohovou fakturu na následující tříměsíční období.
4. Závěrečná faktura bude poskytovateli proplacena až po předložení závěrečné monitorovací zprávy o realizaci služby a po jejím schválení objednatelem. Poskytovatel je povinen předložit závěrečnou monitorovací zprávu do 20 kalendářních dnů po ukončení celkového období, ve kterém poskytoval sociální službu nebo při zániku smlouvy dle čl. IX. Součástí závěrečné monitorovací zprávy bude i závěrečná faktura. Na základě této faktury bude vyúčtována poslední záloha vyplacená od zahájení realizace projektu. Pokud poskytovatel nevyčerpal přidělené finanční prostředky v celé výši, je povinen rozdílnou částku uhradit na účet objednatele uvedený ve smlouvě, a to do 30 kalendářních dnů od schválení závěrečné monitorovací zprávy objednatelem.
5. Doba splatnosti zálohových i zúčtovacích faktur činí 30 dnů od dne jejich doručení objednateli. Smluvní strany se dohodly, že dnem zaplacení je den odepsání finančních prostředků z účtu objednatele.
6. Faktura musí kromě zákonem stanovených náležitostí pro daňový doklad obsahovat tyto náležitosti:
 - a) předmět smlouvy včetně specifikace + text *„v rámci Individuálního projektu Pardubického kraje na sociální služby reg. číslo CZ.1.04/3.1.00/05.00020“*
 - b) číslo smlouvy o zajištění poskytování sociálních služeb,
 - c) přílohy k faktuře – průběžná (závěrečná) monitorovací zpráva, údaje o naplňování kapacity sociální služby dle přílohy č. 2 smlouvy, plnění rozpočtu služby (příloha č. 1 smlouvy), personální zajištění sociální služby (změny), soupiska účetních dokladů.
7. Poskytovatel je povinen zajistit, aby na zajištění předmětu smlouvy vymezeném v čl. I. této smlouvy nedocházelo k duplicitnímu čerpání finančních prostředků z jiných zdrojů se stejným účelem. V případě, že se tak stane, je objednatel oprávněn poskytovateli pozastavit platby nebo požadovat vrácení již uhrazených finančních prostředků.
8. V případě nedodržení stanovených podmínek, zániku smlouvy podle čl. IX. nebo odstoupení poskytovatele od realizace služby v průběhu období, dále jen „rozhodná událost“, na které již byly finanční prostředky poskytnuty, je poskytovatel povinen tyto finanční prostředky do 30 kalendářních dnů od rozhodné události vrátit na účet objednatele uvedený ve smlouvě. V případě, že poskytovatel finanční prostředky

Individuální projekt Pardubického kraje na sociální služby

nevrátí ve stanovené lhůtě, je objednatel oprávněn vymáhat po poskytovateli vrácení těchto finančních prostředků v souladu s platnými právními předpisy.

Čl. V.

Průběžné monitorovací zprávy a závěrečná monitorovací zpráva

1. Poskytovatel je povinen v průběhu poskytování sociální služby podle této smlouvy vypracovat a předložit objednateli průběžné monitorovací zprávy, které obsahují popis realizace předmětu plnění podle čl. I. této smlouvy za zúčtovací období uplynulých tří měsíců, a to vždy do 10. kalendářního dne následujícího měsíce po uplynulém tříměsíčním období, pro které je zpráva zpracována. Tyto zprávy budou předkládány spolu se zúčtovací fakturou. Poskytovatel je povinen se řídit platnými Pokyny pro zpracování průběžné a závěrečné monitorovací zprávy stanovenými objednatel, které budou uveřejněny na webových stránkách www.sluzby-pardubickykraj.cz společně se vzorem monitorovací zprávy.
2. Poskytovatel je povinen po ukončení plnění z této smlouvy vypracovat a předložit závěrečnou monitorovací zprávu, která bude obsahovat popis realizace předmětu plnění podle čl. I. této smlouvy za celé období poskytování sociální služby, včetně zhodnocení provedené realizace, s doplněním případných návrhů na zlepšení v oblasti poskytované sociální služby. Zpráva bude předložena v písemné podobě, a to do 20 kalendářních dnů od ukončení smlouvy.
3. V případě, že objednatel zjistí, že průběžná anebo závěrečná monitorovací zpráva je neúplná nebo obsahuje formální nedostatky, je poskytovatel povinen monitorovací zprávu doplnit nebo opravit v objednatel stanoveném termínu. Termín pro odstranění nedostatků nesmí být stanoven kratší než 5 kalendářních dnů. Poskytovatel bude vyzván k nápravě elektronicky. Poskytovatel je povinen vady a nedostatky odstranit do stanovené lhůty.

VI.

Práva a povinnosti smluvních stran

1. Objednatel je povinen poskytnout poskytovateli včas veškeré podklady, které požaduje, aby poskytovatel používal při zajištění předmětu smlouvy.
2. Objednatel je povinen bezodkladně informovat poskytovatele o všech změnách a jiných okolnostech, které se dotýkají plnění závazků vyplývajících z této smlouvy.
3. Objednatel je povinen poskytovat poskytovateli po celou dobu platnosti smlouvy odbornou podporu nezbytnou pro realizaci předmětu plnění.
4. Objednatel si vyhrazuje právo kontrolovat řádné plnění smlouvy v místě realizace předmětu plnění. Zástupci objednatele nebo třetích osob objednatel zmocněných nebo pověřených jsou oprávněni vstupovat na místo realizace předmětu plnění, provádět monitorovací návštěvy a pravidelné či namátkové kontroly realizace služby a vyžadovat nápravu při kontrole zjištěných nedostatků.
5. Objednatel je oprávněn provádět u poskytovatele v souvislosti s plněním této smlouvy veřejnoprávní kontrolu v souladu se zákonem č. 320/2001 Sb. o finanční kontrole, ve znění pozdějších předpisů.
6. Poskytovatel je povinen realizovat činnosti specifikované v čl. I. této smlouvy v rámci projektu IP Pk v souladu s touto smlouvou, Metodikou způsobilých výdajů OP LZZ a Metodikou financování.
7. Poskytovatel je povinen využívat prostředky, které obdrží od objednatele na realizaci předmětu smlouvy, pouze na úhradu způsobilých nákladů a v souladu s účelem této

Individuální projekt Pardubického kraje na sociální služby

- smlouvy. Vymezení způsobilých výdajů stanoví platná verze Metodiky způsobilých výdajů OP LZZ.
8. Poskytovatel je povinen vést účetnictví v souladu se zákonem č. 563/1991 Sb., o účetnictví, ve znění pozdějších předpisů, případně nemá-li tuto povinnost je povinen vést daňovou evidenci podle zákona č. 586/1992 Sb., o dani z příjmu, ve znění pozdějších předpisů. Poskytovatel je též povinen dbát, aby příslušné účetní doklady byly správné, úplné, průkazné a splňovaly zákonem č. 235/2004 Sb., ve znění pozdějších předpisů, předepsané náležitosti.
 9. Poskytovatel je povinen vést oddělenou analytickou účetní evidenci všech účetních případů vztahujících se k předmětu této smlouvy v souvislosti s realizací IP Pk a poskytovat z ní údaje všem osobám oprávněným k provádění kontroly. Těmito oprávněnými osobami jsou Krajský úřad Pardubického kraje, Ministerstvo práce a sociální věcí ČR, Řídicí orgán, územní finanční orgány, Ministerstvo financí ČR, Nejvyšší kontrolní úřad, Evropská komise a Evropský účetní dvůr, případně další orgány oprávněné k výkonu kontroly, a třetím osobám, které tyto orgány ke kontrole pověří nebo zmocní.
 10. Poskytovatel je povinen v návaznosti na Čl. VI., odst. 9 informovat objednatele o provedené kontrole a o opatřeních k nápravě, a to bez zbytečného odkladu. Poskytovatel je povinen o splnění nápravných opatření informovat toho, kdo tato opatření uložil, a objednatele.
 11. Poskytovatel je povinen poskytnout objednateli písemně na jeho žádost jakékoliv doplňující informace související s realizací projektu, a to ve lhůtě stanovené objednatel.
 12. Poskytovatel je povinen bez zbytečného odkladu oznámit objednateli veškeré skutečnosti, které mohou mít vliv na povahu nebo podmínky realizace předmětu plnění. Toto oznámení nezbujuje poskytovatele povinnosti splnit podmínky dle této smlouvy.
 13. Poskytovatel je povinen dodržovat termíny a náležitosti pro zpracování a předkládání monitorovacích zpráv stanovené objednatel.
 14. Poskytovatel je povinen uchovávat veškeré doklady související s realizací předmětu smlouvy po dobu 10 let od skončení finančního plnění z této smlouvy, přičemž tato lhůta začíná běžet 1. ledna následujícího kalendářního roku po ukončení smlouvy.

VII.

Publicita

1. Objednatel má celkovou odpovědnost za realizaci publicity a propagaci dosahovaných výsledků v rámci IP Pk. Cílem je informovat odbornou a laickou veřejnost o podpoře sociálních služeb z ESF.
2. Povinnosti poskytovatele v oblasti publicity :
 - a) V případě vydávání propagačních materiálů, propagace sociálních služeb v médiích a odborných periodikách se budou materiály označovat v souladu s Manuálem pro publicitu OP LZZ 2007 - 2013. Informace k publicitě jsou na webu www.esfcr.cz.
 - b) v případě pořádání akcí souvisejících s realizací předmětu veřejné zakázky zajistí, aby vše bylo označeno logem ESF, OP LZZ a vlajkou EU a dalšími symboly v souladu s Metodikou ESF/OP LZZ - příručka pro příjemce a manuál pro publicitu.

VIII.

Sankční ustanovení



evropský
sociální
fond v ČR



EVROPSKÁ UNIE



OPERAČNÍ PROGRAM
LIDSKÉ ZDROJE
A ZAMĚSTNANOST

PODPORUJEME
VAŠI BUDOUCNOST
www.esfcr.cz

Individuální projekt Pardubického kraje na sociální služby

1. Objednatel sníží celkovou cenu za poskytování sociální služby uvedenou čl. IV., odst. 1 této smlouvy, pokud nebude služba splňovat minimální kapacitu stanovenou v příloze č. 2 smlouvy, a to způsobem uvedeným v příloze č. 2 této smlouvy.
2. V případě nedodržení termínu stanoveného pro doručení faktury je objednatel oprávněn uložit poskytovateli smluvní pokutu ve výši 1 000,- Kč za každý i započatý kalendářní den prodlení.
3. V případě nedodržení termínu stanoveného pro doručení závěrečné monitorovací zprávy je objednatel oprávněn uložit poskytovateli smluvní pokutu ve výši 5 000,- Kč za každý i započatý kalendářní den prodlení.
4. Smluvní pokuta je splatná do patnácti kalendářních dnů ode dne doručení vyrozumění o jejím uložení poskytovateli.
5. V případě nedodržení stanovených podmínek a povinností poskytovatele vyplývajících z této smlouvy, nebo pokud poskytovatel odstoupí od realizace sociální služby, na kterou byly poskytnuty finanční prostředky, v průběhu roku, je poskytovatel povinen do 30 kalendářních dnů od rozhodné skutečnosti na straně poskytovatele vrátit finanční prostředky na účet objednatele. V případě, že poskytovatel nevrátí poskytnuté finanční prostředky ve stanovené lhůtě, je povinen uhradit zákonné úroky z prodlení a objednatel zahájí další kroky k vymáhání těchto prostředků.

IX.

Závěrečná ustanovení

1. Tuto smlouvu lze měnit pouze vzestupně číslovanými písemnými dodatky podepsanými oběma smluvními stranami.
2. Smluvní strany se dohodly, že tento závazkový vztah se řídí zákonem č. 513/1991 Sb., obchodní zákoník, ve znění pozdějších předpisů. Vztahy mezi smluvními stranami, které nejsou touto smlouvou výslovně upraveny, se řídí zákonem č. 513/1991 Sb., Obchodním zákoníkem, ve znění pozdějších předpisů, popř. dalšími obecně závaznými předpisy České republiky.
3. Pro objednatele je stejně jako tato smlouva závazná také Metodika financování, Metodika způsobilých výdajů OP LZZ a Povinné minimum publicity OP LZZ pro období 2007-13 v platném znění.
4. Výpověď a odstoupení od smlouvy se děje ve smyslu příslušných ustanovení z. č. 513/1991 Sb., Obchodního zákoníku, ve znění pozdějších předpisů, přičemž: Smluvní strany se dohodly, že smlouvu lze předčasně ukončit písemnou výpovědí v následujících případech:
 - a) Objednatel je oprávněn vypovědět tuto smlouvu v případě, že poskytovatel přestane poskytovat služby dle této smlouvy. V tomto případě bude smlouva ukončena dnem následujícím po doručení výpovědi poskytovateli.
 - b) Objednatel je dále oprávněn vypovědět tuto smlouvu v případě, že skutečná využitelnost služby bude o více než o 50 % nižší než minimální kapacita služby stanovená v příloze č. 2 této smlouvy. V tomto případě činí výpovědní lhůtě 2 měsíce ode dne doručení výpovědi poskytovateli.
 - c) Objednatel je oprávněn vypovědět tuto smlouvu také v případě, že poskytovatel není schopen zajistit poskytování sociální služby v souladu se zákonem č. 108/2006 Sb., o sociálních službách, ve znění pozdějších předpisů. V tomto případě bude smlouva ukončena dnem následujícím po doručení výpovědi druhé straně.
 - d) Objednatel si vyhrazuje právo vypovědět tuto smlouvu v případě, že Ministerstvo práce a sociálních věcí ČR ukončí poskytování finanční podpory

Individuální projekt Pardubického kraje na sociální služby

projektu, resp. Pozastaví objednateli platby. V tomto případě bude smlouva ukončena dnem následujícím po doručení výpovědi poskytovateli.

5. Smlouva se vyhotovuje ve třech stejnopisech, každý s platností originálu, z nichž objednatel obdrží dvě vyhotovení.
6. Smlouva nabývá platnosti a účinnosti dnem podpisu smlouvy oběma smluvními stranami.
7. Právní úkon byl projednán na jednání Rady Pardubického kraje dne 17. 12. 2009 a schválen usnesením č. R/815/09.

V Pardubicích dne 2009
30 -12- 2009

V Pardubicích dne 30.12. 2009

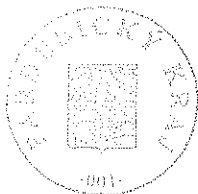
Objednatel

Poskytovatel:

náměstek hejtmána
Pardubického kraje
pověřený zastupováním

Ing. Roman Línek

Mgr. Radko Martínek
hejtmán Pardubického kraje



Ing. Michael Skalický, Ph.D.
ředitel SKP-CENTRUM, o.p.s.

SKP - CENTRUM, o.p.s.
Jungmannova 2550
530 02 Pardubice
www.skp-centrum.cz

Přílohy:

- Příloha č. 1 – Popis realizace sociální služby vč. rozpočtu
- Příloha č. 2 - Popis sociální služby
- Příloha č. 3 - Harmonogram předkládání monitorovacích zpráv

1. The first part of the document
describes the general situation
of the country and the
main problems that are
facing it.

The second part of the document
describes the main problems
that are facing the country
and the main problems that
are facing it.

The third part of the document
describes the main problems
that are facing the country
and the main problems that
are facing it.



evropský
sociální
fond v ČR



EVROPSKÁ UNIE



OPERAČNÍ PROGRAM
LIDSKÉ ZDROJE
A ZAMĚSTNANOST

PODPORUJEME
VAŠI BUDOUCNOST
www.esfcr.cz

Individuální projekt Pardubického kraje na sociální služby

Popis realizace sociální služby

1. Název poskytovatele/název zařízení sociálních služeb:

SKP-CENTRUM, o.p.s. / Dům na půli cesty

2. Adresa zařízení sociálních služeb:

Jungmannova 2550, Pardubice, PSČ 530 02

3. Druh sociální služby dle zákona č. 108/2006 Sb., o sociálních službách:

Domy na půl cesty (§ 58 zákona číslo 108/2006 Sb., o sociálních službách)

4. Forma sociální služby (vybranou formu označte podtržením):

- a) ambulantní
- b) terénní
- c) pobytová

5. Cílová skupina - okruh osob, pro které je služba určena (jednu vybranou cílovou skupinu označte podtržením):

- a) osoby se zdravotním postižením
- b) osoby se zrakovým postižením
- c) osoby s duševním onemocněním
- d) děti a mládež od 15 do 26 let
- e) osoby bez přístřeší
- f) osoby vedoucí rizikový způsob života, nebo jsou tímto způsobem života ohroženy
- g) osoby opouštějící zařízení pro výkon ústavní nebo ochranné výchovy a osoby opouštějící výkon trestu odnětí svobody nebo ochranné léčby
- h) oběti domácího násilí
- i) osoby v krizi
- j) rodiny s dětmi

6. Popis průběhu sociální služby:

- Časový rozsah poskytování sociální služby:
Pobytová služba je poskytována nepřetržitě



evropský
sociální
fond v ČR



EVROPSKÁ UNIE



OPERAČNÍ PROGRAM
LIDSKÉ ZDROJE
A ZAMĚSTNANOST

PODPORUJEME
VAŠI BUDOUCNOST
www.esfcr.cz

Individuální projekt Pardubického kraje na sociální služby

Pracovní doba sociálních pracovníků je od pondělí do pátku od 8:00 – 20:00 hod ve dvousměnném provozu (s částečným překrytím služeb). Noční a víkendový provoz zajištěn vrátnými.

- Metody práce s uživatelem:

Individuální průvodcovství – každému uživateli služeb je přidělen jeho průvodce (sociální pracovník DPC), který se mu individuálně věnuje. Společně pracují na sestavování a realizaci individuálního plánu. Cílem pravidelných schůzek je motivace uživatele služby na aktivním řešení své situace a zároveň vytváření kvalitního vztahu mezi ním a průvodcem. Tento vztah společně s aspekty skupinové práce vytváří pro uživatele služby důležité bezpečné zázemí. Většinou uživatelů právě bezpečné zázemí v jejich širším sociálním okolí chybí. Obsahem těchto kontaktů jsou jak sociálně – poradenské konzultace, tak také sdílení zkušeností a zážitků uživatele služby. Jde především o psychosociální rozvoj, který byl u mnohých v minulosti zanedbán.

Skupinová práce – pravidelné setkávání uživatelů služby 1 x za 14 dní. Uživatelé služby jsou podporováni ve skupinových pracích, čímž se učí spolupráci a odpovědnosti nejen za sebe, ale i za druhé. Ve spolupráci s pracovníky služby mají možnost nácvičku modelových situací, ve kterých se často ocitají a s jejichž řešením mají potíže (důraz je kladen na dynamiku skupiny, cvičí se schopnost řešit konflikty v rámci většího množství lidí).

Psychosociální trénink – záměr: život na DPC co nejvíce přiblížit reálnému životu s jeho pravidly, omezeními, ale i svobodou a odpovědností z ní vyplývající. Do této oblasti spadá např. jednání s institucemi, řešení konfliktů, zvládání pravidelných plateb, jednání s úřady, orientace na trhu práce, nácvička hospodaření, kontakty s okolím (širší rodina, škola, zaměstnání), stanovování konkrétních reálných cílů atd.

Volný čas – uživatelé služby mají možnost využít širokou nabídku volnočasových aktivit a kulturních akcí Free klubu (keramická a výtvarná dílna, hřiště, poslechové večery, přednášky), které jsou zároveň přístupné široké veřejnosti, čímž mají možnost integrovat se rychleji a nenásilnou formou do běžné společnosti.

Zážitkové vícedenní pobyty, tematická setkávání – možnost vzájemného setkání se v neformální a zajímavé atmosféře, v jiném prostředí (Párty pátky, vánoční a velikonoční besídky, pobyty mimo Pardubice...). Tyto akce jsou specifické tím, že se jich účastní současní i bývalí uživatelé služby Domu na půli cesty.

- Úhrady za služby:

Základní úhrada za službu: 50 Kč/den

Studenti: 43 Kč/den

Úhrada za stravu činí 35 Kč/den (jedno teplé jídlo denně)

Poplatek za elektrospotřebiče na pokoji uživatele – 30 Kč/měsíc (za kus)



evropský
sociální
fond v ČR



EVROPSKÁ UNIE



OPERAČNÍ PROGRAM
LIDSKÉ ZDROJE
A ZAMĚSTNANOST

PODPORUJEME
VAŠI BUDOUCNOST
www.esfcr.cz

Individuální projekt Pardubického kraje na sociální služby

- Fakultativní služby (v případě, že jsou poskytovány):

- Další doplňující informace

7. Popis personálního zajištění sociální služby

Koordinátor - sociální pracovník:

- o Vyšší odborné vzdělání v souladu se zákonem 108/2006 Sb., o sociálních službách.
- o Koordinuje sociální práci Domu na půli cesty. Ve spolupráci s druhým sociálním pracovníkem vyhodnocuje žádosti o poskytnutí sociální služby. Kontroluje práci na individuálních plánech uživatelů služby. Podílí se na tvorbě obsahové stránky projektů. Podílí se na tvorbě a aktualizaci metodiky práce DPC.
- o Zodpovídá za: dodržování zákonných ustanovení a platných vnitřních předpisů všemi zaměstnanci služby, dodržování standardů kvality, dodržování zásad BOZPO.
- o Koordinuje obsazení nočních a víkendových služeb v DPC.
- o Jedná se zájemci o službu, vede, přijímá nové uživatele, sepisuje smlouvy, seznamuje uživatele služby s pravidly chodu DPC, individuálně plánuje. Poskytuje sociálně právní poradenství, situační intervence, řeší sociálně právní problémy uživatelů služby. Zpracovává administrativu týkající se uživatelů služby. Participuje na vytváření pracovních návyků, upevňování základních hygienických a společenských návyků uživatelů služby, podílí se na realizaci volnočasových aktivit pro uživatele služby.

Sociální pracovník

- o Vzdělání v souladu se zákonem č.108/2006 Sb., o sociálních službách.
- o Sociální pracovník Domu na půli cesty jedná se zájemci o sociální službu, přijímá nové uživatele, sepisuje smlouvy, seznamuje uživatele služby s pravidly chodu DPC, individuálně plánuje. Vede sociální agendu uživatelů, poskytuje sociálně právní poradenství, situační intervence, řeší sociálně právní problémy uživatelů služby. Zpracovává administrativu týkající se uživatelů služby. Participuje na vytváření pracovních návyků, upevňování základních hygienických a společenských návyků uživatelů služby, podílí se na realizaci volnočasových aktivit pro uživatele služby.

Vrátný

- o Jedná se o pracovníka, který nepůsobí v přímé péči. Zajišťuje noční a víkendový provoz budovy, vpouští uživatele služby do/z budovy, kontroluje dodržování nočního klidu a pořádku v objektu.

8. Personální zajištění

Uvedte pracovníky, kteří se budou přímo podílet na realizaci poskytované sociální služby. U pracovníků, kteří nejsou zaměstnanci organizace, uveďte před název pozice zkratku „JP“ (jako jiný pracovník).

evropský
sociální
fond v ČR

EVROPSKÁ UNIE

OPERAČNÍ PROGRAM
LIDSKÉ ZDROJE
A ZAMĚSTNANOSTPODPORUJEME
VAŠI BUDOUCNOST
www.esfcr.cz

Individuální projekt Pardubického kraje na sociální služby

8.1. Sociální pracovníci

Název pozice / jméno	Dosažená kvalifikace / obor	úvazek
Koordinátor-sociální pracovník / Bc. Iveta Borovcová	VŠ / sociální patologie a prevence	1
Sociální pracovník / Mgr. Kateřina Teplá	VŠ / sociální a charitativní práce	1

8.2. Pracovníci v sociálních službách

Název pozice / jméno	Dosažená kvalifikace /kvalifikační kurz	úvazek

8.3. Ostatní pracovníci – management, provoz

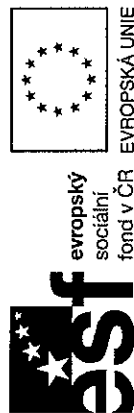
Název pozice / jméno	Dosažená kvalifikace / obor	úvazek
Vrátný-DPČ		0,5
Vrátný-DPČ		0,5
Vrátný-DPČ		0,5
Vrátný-DPČ		0,5
Vrátný-DPČ		0,5
Vrátný-DPČ		0,5
Vrátný-DPP		0,1
Vrátný-DPP		0,1
Vrátný-DPP		0,1



OPERAČNÍ PROGRAM **PODPORUJEME**
LIDSKÉ ZDROJE **VAŠI BUDOUCNOST**
A ZAMĚSTNANOST **www.esfcr.cz**

Individuální projekt Pardubického kraje na sociální služby

Individuální projekt Pardubického kraje na sociální služby č. CZ.1.04/3.1.00/05.00020						
Příloha č. 1 - Finanční rozvaha poskytované sociální služby (struktura dle vyhlášky 504/2002 Sb.)						
Poskytovatel soc. služby	SKP - CENTRUM, o.p.s.					
	domy na půl cesty (pobytová)					
Druh soc. služby (dle zákona č. 108/2006 Sb.)	Předpokládané náklady v Kč na rok/období					
	2010	2011	2012	2013	2010-2013	
Nákladová položka						
1.	Provozní náklady celkem	984 900	1 033 000	1 079 375	93 570	3 190 845
1.1	Materiálové náklady celkem	84 400	93 250	96 800	7 000	281 450
	- potraviny	4 000	4 200	4 400	500	13 100
	- kancelářské potřeby	9 000	9 450	9 900	1 000	29 350
	- vybavení (DDHM)	14 400	14 500	15 000	0	43 900
	- pohonné hmoty	16 000	18 000	19 000	2 000	55 000
	- ostatní materiálové náklady	41 000	47 100	48 500	3 500	140 100
1.2	Nemateriálové náklady celkem	550 000	571 400	595 975	53 070	1 770 445
1.2.1	Energie	294 000	308 700	324 500	28 300	955 500
	- elektřina	125 000	131 250	138 000	12 000	406 250
	- plyn	0	0	0	0	0
	- vodné, stočné	24 000	25 200	26 500	2 300	78 000
	- jiné (T, TUV)	145 000	152 250	160 000	14 000	471 250
1.2.2	Opravy a udržování	5 000	5 300	5 600	0	15 900
	- opravy a udržování budov	0	0	0	0	0
	- opravy a udržování aut	0	0	0	0	0



**OPERAČNÍ PROGRAM
LIDSKÉ ZDROJE
A ZAMĚSTNANOST**
www.esfcr.cz

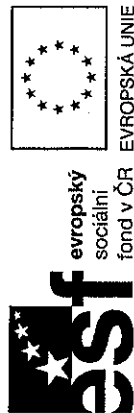
PODPORUJEME

VAŠI BUDOUCNOST

www.esfcr.cz

Individuální projekt Pardubického kraje na sociální služby

	- ostatní	5 000	5 300	5 600	0	15 900
1.2.3	Cestovné	14 500	15 200	16 000	1 200	46 900
z toho:	- cestovné zaměstnanců	14 500	15 200	16 000	1 200	46 900
	- cestovné klientů	0	0	0	0	0
pozn.: DDHM						
- drobný						
- dlouhodobý						
- hmotný						
- majetek do Kč						
40 000						0
1.2.4	Ostatní služby	236 500	242 200	249 875	23 570	752 145
	- telefony	18 000	18 900	20 000	1 750	58 650
	- poštovné	5 000	5 300	5 500	200	16 000
	- internet	15 000	16 800	17 500	1 500	50 800
	- nájemné	69 000	72 450	76 000	6 600	224 050
	- právní a ekonomické služby	10 000	12 600	13 200	1 150	36 950
	- školení a vzdělávání	8 000	8 400	8 800	1 000	26 200
	- pořízení DDNM do Kč 60 tis.	8 000	8 400	8 800	0	25 200
	- jiné ostatní služby	103 500	99 350	100 075	11 370	314 295
1.3	Jiné provozní náklady - konkretizujte	350 500	368 350	386 600	33 500	1 138 950
	- daně a poplatky	2 000	2 100	2 200	0	6 300
	- pojištění majetku	5 000	5 250	5 500	500	16 250
	- vnitřní organizační náklady	343 500	361 000	378 900	33 000	1 116 400
2.	Osobní náklady celkem	1 078 600	1 134 000	1 194 500	105 500	3 512 600
2.1	Mzdové náklady	807 412	849 000	894 000	79 000	2 629 412



evropský
sociální
fond v ČR EVROPSKÁ UNIE



OPERAČNÍ PROGRAM
LIDSKÉ ZDROJE
A ZAMĚSTNANOST
www.esfcr.cz

PODPORUJEME

VAŠÍ BUDOUCNOST

Individuální projekt Pardubického kraje na sociální služby

z toho:	- hrubé mzdy	369 000	388 000	408 000	36 000	1 201 000
	- OON na DPČ	413 100	434 000	456 000	40 000	1 343 100
	- OON na DPP	25 312	27 000	30 000	3 000	85 312
	- ostatní mzdové náklady	0	0	0	0	0
2.2	Odvody na sociální a zdravotní pojištění	265 914	280 000	295 000	26 000	866 914
2.3	Ostatní sociální náklady	5 274	5 000	5 500	500	16 274
	Celkové náklady na realizaci služby	2 063 500	2 167 000	2 273 875	199 070	6 703 445
	Úhrady uživatelů služby	150 000	157 500	165 375	14 470	487 345
	Celkové skutečné náklady na realizaci služby (rozdíl celkových nákladů a úhrad uživatelů)	1 913 500	2 009 500	2 108 500	184 600	6 216 100

V Pardubicích dne 30. 11. 2009

Podpis statutárního zástupce: Ing. Michael Skalický, Ph.D. na základě plné moci

SKP - CENTRUM, o.p.s.
Jungmannova 2550
530 02 Pardubice
www.skp-centrum.cz



evropský
sociální
fond v ČR



EVROPSKÁ UNIE



OPERAČNÍ PROGRAM
LIDSKÉ ZDROJE
A ZAMĚSTNANOST

PODPORUJEME
VAŠI BUDOUCNOST
www.esfcr.cz

Popis sociální služby domy na půl cesty

Objednatel požaduje zajištění sociální služby domy na půl cesty dle § 58 zákona v souladu s dalšími ustanoveními zákona č. 108/2006 Sb., o sociálních službách ve znění pozdějších předpisů a dále v souladu s vyhláškou č. 505/2006 Sb., kterou se provádějí některá ustanovení zákona o sociálních službách ve znění pozdějších předpisů. Rozsah základních činností a úkonů bude zajišťován v souladu s platnou legislativou, tzn. že v případě změny relevantních právních předpisů bude odpovídajícím způsobem změněna i realizace sociální služby.

Základní vymezení sociální služby

1. Domy na půl cesty poskytují pobytové služby zpravidla pro osoby do 26 let věku, které po dosažení zletilosti opouštějí školská zařízení pro výkon ústavní nebo ochranné výchovy, popřípadě pro osoby z jiných zařízení pro péči o děti a mládež, a pro osoby, které jsou propuštěny z výkonu trestu odnětí svobody nebo ochranné léčby. Způsob poskytování sociálních služeb v těchto zařízeních je přizpůsoben specifickým potřebám těchto osob.

2. Služba obsahuje tyto základní činnosti:

- a) poskytnutí ubytování,
- b) zprostředkování kontaktu se společenským prostředím,
- c) sociálně terapeutické činnosti,
- d) pomoc při uplatňování práv, oprávněných zájmů a obstarávání osobních záležitostí.

Poskytovatel nabídne uživatelům zajištění základních činností a úkonů dle uvedených minimálních požadavků. Předmětem plnění smlouvy je i personální zajištění včetně kvalifikovaného personálu dle zákona č. 108/2006, o sociálních službách, ve znění pozdějších předpisů

Cilová skupina: osoby opouštějící zařízení pro výkon ústavní nebo ochranné výchovy, osoby opouštějící výkon trestu odnětí svobody nebo ochranné léčby

Forma poskytování sociální služby: pobytová

Závazné ukazatele:

Kapacita zařízení: 11 lůžek

Počet lůžkodnů* v jednotlivých letech:

v roce 2010	3 190
v roce 2011	3 190
v roce 2012	3 190
v roce 2013	266

Minimální průměrné využití služby: 80% (v každém roce)

*Lůžkodnen – počet dnů, po které uživatelé reálně využívají službu. Do využívání se započítá i doba, kdy uživatel není ve službě přítomen, ale má platnou smlouvu (např. je na návštěvě u rodiny apod).



evropský
sociální
fond v ČR



EVROPSKÁ UNIE



OPERAČNÍ PROGRAM
LIDSKÉ ZDROJE
A ZAMĚSTNANOST

PODPORUJEME
VAŠI BUDOUCNOST
www.esfcr.cz

Sankční ustanovení při nenaplnění kapacity

Objednatel sníží celkovou cenu služby za jednotlivé sledované roky uvedenou v čl. IV., odst. 1 smlouvy, pokud nebude služba splňovat závazné ukazatele stanovené v této příloze, a to následujícím způsobem:

Míra naplnění minimální kapacity služby stanovené pro sledovaný rok	procento snížení celkové ceny služby stanovené pro sledovaný rok
79,99 - 70 %	10 %
69,99 - 50 %	20 %
49,99 - 30%	50 %
29,99 - 0 %	70 %

Procento naplnění kapacity služby bude sledováno za roční období. V případě nenaplnění minimálně 80 % kapacity ze stanovených závazných ukazatelů, je poskytovatel povinen do 15 dnů ode dne doručení výzvy od objednatele vrátit neoprávněně přijaté prostředky na sociální služby na účet objednatele uvedený ve smlouvě.

Z projektu nelze čerpat finanční prostředky na službu anebo její část, která je poskytována cílové skupině senioři a dětem do 15 let.



OPERAČNÍ PROGRAM
LIDSKÉ ZDROJE
A ZAMĚSTNANOST

PODPORUJEME
VAŠI BUDOUCNOST
www.esfcr.cz

Individuální projekt Pardubického kraje na sociální služby

Harmonogram předkládání monitorovacích zpráv

Harmonogram předkládání Monitorovacích zpráv			
Císlo oblasti podpory	3.1		
Název příjemce	Pardubický kraj		
Název projektu	Individuální projekt Pardubického kraje na sociální služby		
Registrační číslo projektu	CZ.1.04/3.1.00/05.00020		
Pořadové číslo monitorovací zprávy	Sledované období		
	Začátek	Konec	Termín podání MZ
1 – PRŮBĚŽNÁ	01/2010	03/2010	10.4.2010
2– PRŮBĚŽNÁ	04/2010	06/2010	10.7.2010
3– PRŮBĚŽNÁ	07/2010	09/2010	10.10.2010
4– PRŮBĚŽNÁ	10/2010	12/2010	10.1.2011
5– PRŮBĚŽNÁ	01/2011	03/2011	10.4.2011
6– PRŮBĚŽNÁ	04/2011	06/2011	10.7.2011
7– PRŮBĚŽNÁ	07/2011	09/2011	10.10.2011
8– PRŮBĚŽNÁ	10/2011	12/2011	10.1.2012
9– PRŮBĚŽNÁ	01/2012	03/2012	10.4.2012
10– PRŮBĚŽNÁ	04/2012	06/2012	10.7.2012
11– PRŮBĚŽNÁ	07/2012	09/2012	10.10.2012
12 - ZÁVĚREČNÁ	10/2012	01/2013	20.2.2013