



Krajský úřad PRŮVODNÍ DOKUMENT SMLOUVY

Doklad o předběžném schválení závazku - nároku

Typ smlouvy	Smlouva dodavatelská		
PID	KUPAX007Y4WR	Číslo případu	OSV/10/20034
Číslo dokladu	2010/20034	Cena celkem	14 603 670,00
Popis	smlouva o poskytování sociálních služeb - SKP - ADŽ		

Dodavatel

IČO	27534804	RČ	
Název	SKP - CENTRUM, o.p.s.		

	Jméno, funkce	Dne	Podpis
Zpracoval	Zahálková Helena Ing. referent oddělení ekonomického OSV	30 -12- 2009	
Vedoucí odboru (příkazce operace)	Danuše Fomiczewová Mgr. vedoucí odboru sociálních věcí	30 -12- 2009	
Správce rozpočtu			
Určený člen RPK		30 -12- 2009	
Podléhá usnesení RPK Usn. č.	R/645/09	Podléhá usnesení ZPk Usn. č.	
Záznam o provedené předběžné řídicí kontrole před vznikem nároku - závazku		30 -12- 2009	
Individuální* limitovaný* příslib			

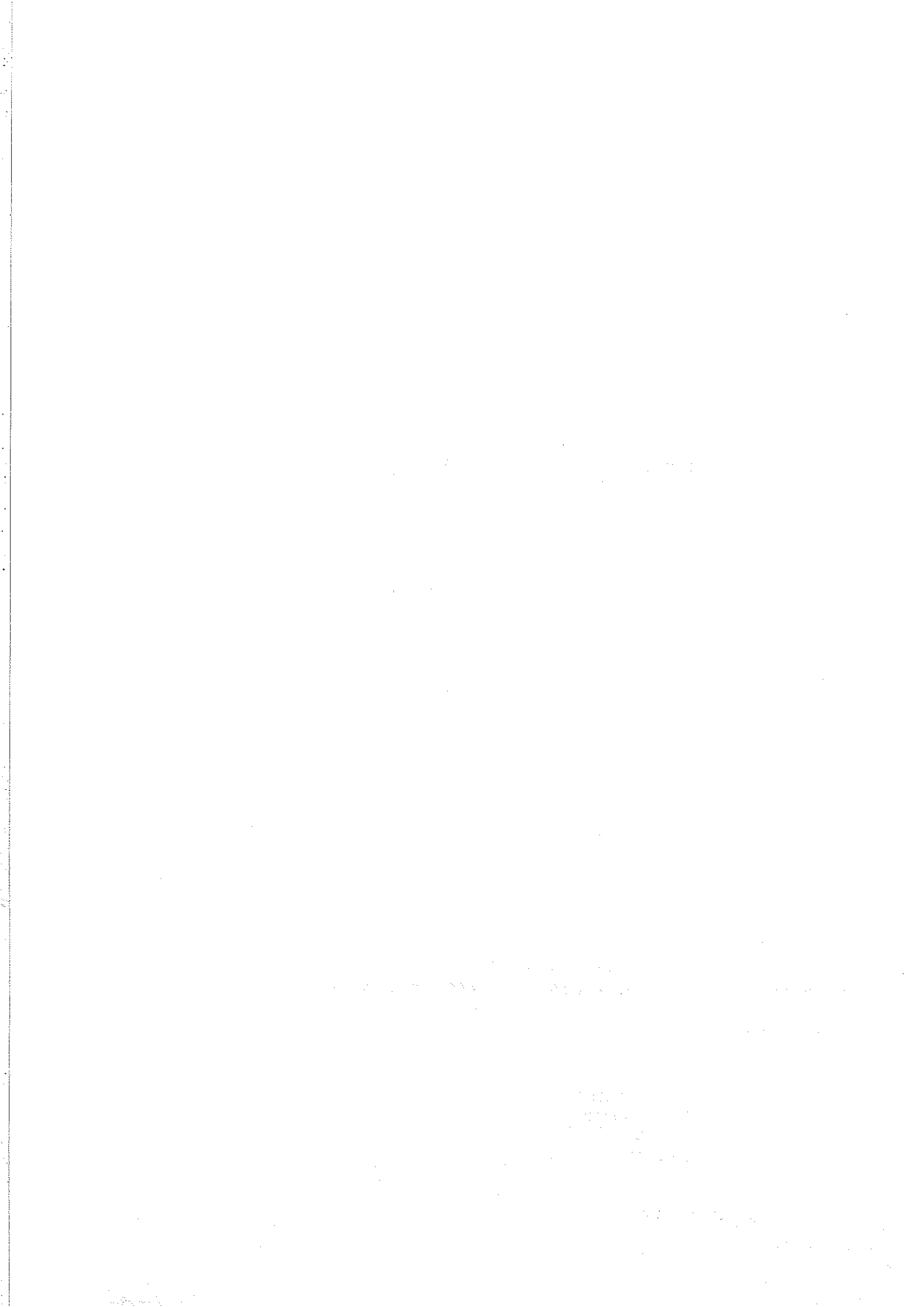
Rozpis částky na roky

Rok	Měna	Cena	Cena v Kč
2010	CZK	4 499 750,00	4 499 750,00
2011	CZK	4 724 850,00	4 724 850,00
2012	CZK	4 945 500,00	4 945 500,00
2013	CZK	433 570,00	433 570,00

Položky smlouvy

Rok	BÚ	OdPa	Pol	ZJ	UZ	ORJ	ORG	
Celkem	0079	4349	1169	1500	10433	00017		0,00

* nehodící se škrtněte





evropský
sociální
fond v ČR



EVROPSKÁ UNIE



OPERAČNÍ PROGRAM
LIDSKÉ ZDROJE
A ZAMĚSTNANOST

PODPORUJEME
VAŠI BUDOUCNOST
www.esfcr.cz

Individuální projekt Pardubického kraje na sociální služby

Smlouva o poskytování sociálních služeb č. OSV/10/20034

uzavřená ve smyslu ust. § 262 podle ust. § 269 odst.2 a násl. č. 513/1991 Sb., obchodního zákoníku,
ve znění pozdějších předpisů

I. Smluvní strany

Objednatel: Pardubický kraj
adresa: Komenského náměstí 125, 532 11 Pardubice
tel/fax: 466 026 113, 466 611 220
IČ: 70892822
DIČ: CZ70892822
bankovní spojení: ČSOB, a.s. Pardubice
číslo účtu: 226383024/0300
jednající: **Mgr. Radko Martínek, hejtman Pardubického kraje**
(dále jen „objednatel“) na straně jedné

Poskytovatel: SKP-CENTRUM, o.p.s.
adresa: Jungmannova 2550, 530 02 Pardubice
tel/fax: 46429610
IČ: 27534804
DIČ: CZ27534804
bankovní spojení: ČSOB, a.s.
číslo účtu: 221077482/0300
jednající: **Ing. Michael Skalický, Ph.D., ředitel**
kontaktní osoba: Ing. Michael Skalický, Ph.D.
(dále jen „poskytovatel“) na straně druhé

I.

Předmět smlouvy

1. Poskytovatel se touto smlouvou zavazuje pro objednatele v rámci projektu „Individuální projekt Pardubického kraje na sociální služby“ za dále sjednaných podmínek zajistit poskytování sociální služby. Popis sociální služby včetně jejího rozsahu, rozpočtu a dalších parametrů sociální služby tvoří přílohu č. 1 a je nedílnou součástí této smlouvy.

Při poskytování sociální služby je poskytovatel povinen dodržovat povinnosti vyplývající z obecně závazných právních předpisů České republiky (zákon č. 108/2006 Sb., o sociálních službách, ve znění pozdějších předpisů, a vyhláška č. 505/2006 Sb., kterou se provádějí některá ustanovení zákona o sociálních službách, ve znění pozdějších předpisů), včetně přímo závazných norem vydaných orgány Evropského společenství, a dále povinnostmi vyplývajícími z Operačního programu Lidské zdroje a zaměstnanost.

2. Předmětem této smlouvy je poskytování sociální služby azylový dům podle ustanovení § 57 Zákona č. 108/2006 Sb., o sociálních službách, ve znění pozdějších předpisů a vyhlášky č. 505/2006 Sb., ve znění pozdějších předpisů. Místo poskytování služby Na Spravedlnosti 803, Pardubice pro cílovou skupinu osoby bez přístřeší – ženy a matky s dětmi.

Sociální služba je poskytována v souladu s projektem „Individuální projekt Pardubického kraje na sociální služby“, reg. č. CZ.1.04/3.1.00/05.00020“ (dále jen IP Pk), financovaného dotací poskytnutou na základě rozhodnutí č. OPLZZ-ZS22-13/2009 v rámci Operačního programu Lidské zdroje a zaměstnanost (dále OP LZZ) Pardubickému kraji.



evropský
sociální
fond v ČR



EVROPSKÁ UNIE



OPERAČNÍ PROGRAM
LIDSKÉ ZDROJE
A ZAMĚSTNANOST

PODPORUJEME
VAŠI BUDOUCNOST
www.esfcr.cz

Individuální projekt Pardubického kraje na sociální služby

3. Účelem smlouvy je zajištění předmětné služby v takovém rozsahu a kvalitě, aby byla zaručena odpovídající úroveň a dostupnost pro osoby sociálně vyloučené nebo ohrožené sociálním vyloučením a aby docházelo k naplňování cílů této služby, tj. zejména napomoci cílové skupině zapojit se do ekonomického, sociálního a kulturního života společnosti a uplatnit se na trhu práce.

II.

Prohlášení smluvních stran

1. Poskytovatel prohlašuje, že ke dni podpisu smlouvy splňuje všechny podmínky stanovené platnými právními předpisy ČR pro to, aby mohl řádně poskytovat sociální služby podle této smlouvy, zejména že disponuje dostatečným technickým a personálním vybavením pro poskytování sociálních služeb. Poskytovatel rovněž prohlašuje, že mu nejsou známy žádné překážky, pro které by nemohl poskytovat sociální služby, nebo pro které by nemohl být účastníkem IP Pk.
2. Jestliže při plnění této smlouvy vzniknou poskytovateli práva k duševnímu vlastnictví související s poskytovaným předmětem plnění, vzniká objednateli a poskytovateli dotace (MPSV ČR) neomezená bezplatná licence k užití těchto práv včetně možnosti zcela nebo zčásti poskytnout třetí osobě oprávnění tvořící součást licence.
3. Poskytovatel souhlasí s využíváním svých údajů v informačních systémech pro účely administrace prostředků z rozpočtu EU.
4. Poskytovatel se zavazuje k jednání o uzavření dodatku ke smlouvě v případě změny podmínek realizace IP Pk reg. č. CZ.1.04/3.1.00/05.00020 vyplývajících se změny rozhodnutí č. OPLZZ-ZS22-13/2009 vydaného MPSV ČR o poskytnutí dotace objednateli.
5. Poskytovatel souhlasí se svým začleněním na veřejně přístupný seznam příjemců podpory OP LZZ, na kterém budou zveřejněny údaje v rozsahu stanoveném Manuálem pro publicitu OP LZZ.

III.

Doba a místo plnění

1. Poskytovatel bude poskytovat sociální služby uvedené v předmětu smlouvy po dobu od 1. ledna 2010 do 31. ledna 2013
2. Místem poskytování sociální služby je Na Spravedlnosti 803, 530 02 Pardubice.

IV.

Cena služby a platební podmínky

1. Celková cena za poskytování služby azylový dům je stanovena jako maximální do výše **14 603 670,- Kč** (slovy Čtrnáctmilionůšestsetřítisícešestsedmdesátkorunčeských) včetně DPH na celé období uzavřené smlouvy. V jednotlivých letech poskytování sociální služby lze poskytnout úhradu do maximální výše:
V roce 2010 4 499 750,- Kč vč. DPH
V roce 2011 4 724 850,- Kč vč. DPH
V roce 2012 4 945 500,- Kč vč. DPH
V roce 2013 433 570,- Kč vč. DPH
2. Cena je stanovena na základě zadávací dokumentace a je stanovena jako nejvýše přípustná a nepřekročitelná. Poskytovateli vzniká nárok na úhradu ceny do výše skutečně vynaložených, odůvodněných a řádně prokázaných způsobilých výdajů.
3. Platba za poskytování služeb bude prováděna objednatelům zálohově. První zálohu ve výši 10 % z celkové maximální ceny uhradí objednatel poskytovateli do 30 dnů od



evropský
sociální
fond v ČR



EVROPSKÁ UNIE



OPERAČNÍ PROGRAM
LIDSKÉ ZDROJE
A ZAMĚSTNANOST

PODPORUJEME
VAŠI BUDOUCNOST
www.esfcr.cz

Individuální projekt Pardubického kraje na sociální služby

podpisu této smlouvy. První zálohu je poskytovatel povinen vyúčtovat do 10. 4. 2010. Další platby budou probíhat na základě předložených zálohových faktur vždy na období tří kalendářních měsíců dle harmonogramu monitorovacích zpráv uvedeného v příloze č. 3 smlouvy. Nejvýše přípustná výše zálohové faktury činí 10 % z celkové maximální ceny služby. Poskytovatel předloží objednateli ve lhůtě 10 kalendářních dnů od skončení zálohového období vyúčtování – celkovou fakturu skutečně vynaložených, odůvodněných a řádně prokázaných způsobilých výdajů za poskytování sociální služby v předchozím zálohovém období. Součástí celkové faktury bude soupiska účetních dokladů, které prokazují realizaci této služby. Součet výdajů v soupisce bude souhlasit s částkou uvedenou na celkové faktuře. V případě, že poskytovatel obdržel na záloze více finančních prostředků, než následně vyúčtoval za zálohovací období, bude vzniklý rozdíl vyrovnán objednatelem formou snížení výše nejbližší zálohové platby o příslušnou částku. Přílohou celkové faktury bude schválená monitorovací zpráva o realizaci služby v předchozím zálohovém období, plnění plánovaného rozpočtu, údaje o skutečné kapacitě služby (příloha č. 1 a 2 k této smlouvě). Zároveň poskytovatel předloží objednateli zálohovou fakturu na následující tříměsíční období.

4. Závěrečná faktura bude poskytovateli proplacena až po předložení závěrečné monitorovací zprávy o realizaci služby a po jejím schválení objednatelem. Poskytovatel je povinen předložit závěrečnou monitorovací zprávu do 20 kalendářních dnů po ukončení celkového období, ve kterém poskytoval sociální službu nebo při zániku smlouvy dle čl. IX. Součástí závěrečné monitorovací zprávy bude i závěrečná faktura. Na základě této faktury bude vyúčtována poslední záloha vyplacená od zahájení realizace projektu. Pokud poskytovatel nevyčerpal přidělené finanční prostředky v celé výši, je povinen rozdílnou částku uhradit na účet objednatele uvedený ve smlouvě, a to do 30 kalendářních dnů od schválení závěrečné monitorovací zprávy objednatelem.
5. Doba splatnosti zálohových i zúčtovacích faktur činí 30 dnů od dne jejich doručení objednateli. Smluvní strany se dohodly, že dnem zaplacení je den odepsání finančních prostředků z účtu objednatele.
6. Faktura musí kromě zákonem stanovených náležitostí pro daňový doklad obsahovat tyto náležitosti:
 - a) předmět smlouvy včetně specifikace + text *„v rámci Individuálního projektu Pardubického kraje na sociální služby reg. číslo CZ.1.04/3.1.00/05.00020“*
 - b) číslo smlouvy o zajištění poskytování sociálních služeb,
 - c) přílohy k faktuře – průběžná (závěrečná) monitorovací zpráva, údaje o naplňování kapacity sociální služby dle přílohy č. 2 smlouvy, plnění rozpočtu služby (příloha č. 1 smlouvy), personální zajištění sociální služby (změny), soupiska účetních dokladů.
7. Poskytovatel je povinen zajistit, aby na zajištění předmětu smlouvy vymezeném v čl. I. této smlouvy nedocházelo k duplicitnímu čerpání finančních prostředků z jiných zdrojů se stejným účelem. V případě, že se tak stane, je objednatel oprávněn poskytovateli pozastavit platby nebo požadovat vrácení již uhrazených finančních prostředků.
8. V případě nedodržení stanovených podmínek, zániku smlouvy podle čl. IX. nebo odstoupení poskytovatele od realizace služby v průběhu období, dále jen „rozhodná událost“, na které již byly finanční prostředky poskytnuty, je poskytovatel povinen tyto finanční prostředky do 30 kalendářních dnů od rozhodné události vrátit na účet objednatele uvedený ve smlouvě. V případě, že poskytovatel finanční prostředky nevrátí ve stanovené lhůtě, je objednatel oprávněn vymáhat po poskytovateli vrácení těchto finančních prostředků v souladu s platnými právními předpisy.



evropský
sociální
fond v ČR



EVROPSKÁ UNIE



OPERAČNÍ PROGRAM
LIDSKÉ ZDROJE
A ZAMĚSTNANOST

PODPORUJEME
VAŠI BUDOUCNOST
www.esfcr.cz

Individuální projekt Pardubického kraje na sociální služby

Čl. V.

Průběžné monitorovací zprávy a závěrečná monitorovací zpráva

1. Poskytovatel je povinen v průběhu poskytování sociální služby podle této smlouvy vypracovat a předložit objednateli průběžné monitorovací zprávy, které obsahují popis realizace předmětu plnění podle čl. I. této smlouvy za zúčtovací období uplynulých tří měsíců, a to vždy do 10. kalendářního dne následujícího měsíce po uplynulém tříměsíčním období, pro které je zpráva zpracována. Tyto zprávy budou předkládány spolu se zúčtovací fakturou. Poskytovatel je povinen se řídit platnými Pokyny pro zpracování průběžné a závěrečné monitorovací zprávy stanovenými objednatelem, které budou uveřejněny na webových stránkách www.sluzby-pardubickykraj.cz společně se vzorem monitorovací zprávy.
2. Poskytovatel je povinen po ukončení plnění z této smlouvy vypracovat a předložit závěrečnou monitorovací zprávu, která bude obsahovat popis realizace předmětu plnění podle čl. I. této smlouvy za celé období poskytování sociální služby, včetně zhodnocení provedené realizace, s doplněním případných návrhů na zlepšení v oblasti poskytované sociální služby. Zpráva bude předložena v písemné podobě, a to do 20 kalendářních dnů od ukončení smlouvy.
3. V případě, že objednatel zjistí, že průběžná anebo závěrečná monitorovací zpráva je neúplná nebo obsahuje formální nedostatky, je poskytovatel povinen monitorovací zprávu doplnit nebo opravit v objednatel stanoveném termínu. Termín pro odstranění nedostatků nesmí být stanoven kratší než 5 kalendářních dnů. Poskytovatel bude vyzván k nápravě elektronicky. Poskytovatel je povinen vady a nedostatky odstranit do stanovené lhůty.

VI.

Práva a povinnosti smluvních stran

1. Objednatel je povinen poskytnout poskytovateli včas veškeré podklady, které požaduje, aby poskytovatel používal při zajištění předmětu smlouvy.
2. Objednatel je povinen bezodkladně informovat poskytovatele o všech změnách a jiných okolnostech, které se dotýkají plnění závazků vyplývajících z této smlouvy.
3. Objednatel je povinen poskytovat poskytovateli po celou dobu platnosti smlouvy odbornou podporu nezbytnou pro realizaci předmětu plnění.
4. Objednatel si vyhrazuje právo kontrolovat řádné plnění smlouvy v místě realizace předmětu plnění. Zástupci objednatele nebo třetích osob objednatel zmocněných nebo pověřených jsou oprávněni vstupovat na místo realizace předmětu plnění, provádět monitorovací návštěvy a pravidelné či namátkové kontroly realizace služby a vyžadovat nápravu při kontrole zjištěných nedostatků.
5. Objednatel je oprávněn provádět u poskytovatele v souvislosti s plněním této smlouvy veřejnoprávní kontrolu v souladu se zákonem č. 320/2001 Sb. o finanční kontrole, ve znění pozdějších předpisů.
6. Poskytovatel je povinen realizovat činnosti specifikované v čl. I. této smlouvy v rámci projektu IP Pk v souladu s touto smlouvou, Metodikou způsobilých výdajů OP LZZ a Metodikou financování.
7. Poskytovatel je povinen využívat prostředky, které obdrží od objednatele na realizaci předmětu smlouvy, pouze na úhradu způsobilých nákladů a v souladu s účelem této



evropský
sociální
fond v ČR



EVROPSKÁ UNIE



OPERAČNÍ PROGRAM
LIDSKÉ ZDROJE
A ZAMĚSTNANOST

PODPORUJEME
VAŠI BUDOUCNOST
www.esfcr.cz

Individuální projekt Pardubického kraje na sociální služby

smlouvy. Vymezení způsobilých výdajů stanoví platná verze Metodiky způsobilých výdajů OP LZZ.

8. Poskytovatel je povinen vést účetnictví v souladu se zákonem č. 563/1991 Sb., o účetnictví, ve znění pozdějších předpisů, případně nemá-li tuto povinnost je povinen vést daňovou evidenci podle zákona č. 586/1992 Sb., o dani z příjmu, ve znění pozdějších předpisů. Poskytovatel je též povinen dbát, aby příslušné účetní doklady byly správné, úplné, průkazné a splňovaly zákonem č. 235/2004 Sb., ve znění pozdějších předpisů, předepsané náležitosti.
9. Poskytovatel je povinen vést oddělenou analytickou účetní evidenci všech účetních případů vztahujících se k předmětu této smlouvy v souvislosti s realizací IP Pk a poskytovat z ní údaje všem osobám oprávněným k provádění kontroly. Těmito oprávněnými osobami jsou Krajský úřad Pardubického kraje, Ministerstvo práce a sociální věcí ČR, Řídící orgán, územní finanční orgány, Ministerstvo financí ČR, Nejvyšší kontrolní úřad, Evropská komise a Evropský účetní dvůr, případně další orgány oprávněné k výkonu kontroly, a třetím osobám, které tyto orgány ke kontrole pověří nebo zmocní.
10. Poskytovatel je povinen v návaznosti na Čl. VI., odst. 9 informovat objednatele o provedené kontrole a o opatřeních k nápravě, a to bez zbytečného odkladu. Poskytovatel je povinen o splnění nápravných opatření informovat toho, kdo tato opatření uložil, a objednatele.
11. Poskytovatel je povinen poskytnout objednateli písemně na jeho žádost jakékoliv doplňující informace související s realizací projektu, a to ve lhůtě stanovené objednatелеm.
12. Poskytovatel je povinen bez zbytečného odkladu oznámit objednateli veškeré skutečnosti, které mohou mít vliv na povahu nebo podmínky realizace předmětu plnění. Toto oznámení nezbavuje poskytovatele povinnosti splnit podmínky dle této smlouvy.
13. Poskytovatel je povinen dodržovat termíny a náležitosti pro zpracování a předkládání monitorovacích zpráv stanovené objednatелеm.
14. Poskytovatel je povinen uchovávat veškeré doklady související s realizací předmětu smlouvy po dobu 10 let od skončení finančního plnění z této smlouvy, přičemž tato lhůta začíná běžet 1. ledna následujícího kalendářního roku po ukončení smlouvy.

VII.

Publicita

1. Objednatel má celkovou odpovědnost za realizaci publicity a propagaci dosahovaných výsledků v rámci IP Pk. Cílem je informovat odbornou a laickou veřejnost o podpoře sociálních služeb z ESF.
2. Povinnosti poskytovatele v oblasti publicity :
 - a) V případě vydávání propagačních materiálů, propagace sociálních služeb v médiích a odborných periodikách se budou materiály označovat v souladu s Manuálem pro publicitu OP LZZ 2007 - 2013. Informace k publicitě jsou na webu www.esfcr.cz.
 - b) v případě pořádání akcí souvisejících s realizací předmětu veřejné zakázky zajistí, aby vše bylo označeno logem ESF, OP LZZ a vlajkou EU a dalšími symboly v souladu s Metodikou ESF/OP LZZ - příručka pro příjemce a manuál pro publicitu.

VIII.

Sankční ustanovení



evropský
sociální
fond v ČR



EVROPSKÁ UNIE



OPERAČNÍ PROGRAM
LIDSKÉ ZDROJE
A ZAMĚSTNANOST

PODPORUJEME
VAŠI BUDOUCNOST
www.esfcr.cz

Individuální projekt Pardubického kraje na sociální služby

1. Objednatel sníží celkovou cenu za poskytování sociální služby uvedenou čl. IV., odst. 1 této smlouvy, pokud nebude služba splňovat minimální kapacitu stanovenou v příloze č. 2 smlouvy, a to způsobem uvedeným v příloze č. 2 této smlouvy.
2. V případě nedodržení termínu stanoveného pro doručení faktury je objednatel oprávněn uložit poskytovateli smluvní pokutu ve výši 1 000,- Kč za každý i započatý kalendářní den prodlení.
3. V případě nedodržení termínu stanoveného pro doručení závěrečné monitorovací zprávy je objednatel oprávněn uložit poskytovateli smluvní pokutu ve výši 5 000,- Kč za každý i započatý kalendářní den prodlení.
4. Smluvní pokuta je splatná do patnácti kalendářních dnů ode dne doručení vyrozumění o jejím uložení poskytovateli.
5. V případě nedodržení stanovených podmínek a povinností poskytovatele vyplývajících z této smlouvy, nebo pokud poskytovatel odstoupí od realizace sociální služby, na kterou byly poskytnuty finanční prostředky, v průběhu roku, je poskytovatel povinen do 30 kalendářních dnů od rozhodné skutečnosti na straně poskytovatele vrátit finanční prostředky na účet objednatele. V případě, že poskytovatel nevrátí poskytnuté finanční prostředky ve stanovené lhůtě, je povinen uhradit zákonné úroky z prodlení a objednatel zahájí další kroky k vymáhání těchto prostředků.

IX.

Závěrečná ustanovení

1. Tuto smlouvu lze měnit pouze vzestupně číslovanými písemnými dodatky podepsanými oběma smluvními stranami.
2. Smluvní strany se dohodly, že tento závazkový vztah se řídí zákonem č. 513/1991 Sb., obchodní zákoník, ve znění pozdějších předpisů. Vztahy mezi smluvními stranami, které nejsou touto smlouvou výslovně upraveny, se řídí zákonem č. 513/1991 Sb., Obchodním zákoníkem, ve znění pozdějších předpisů, popř. dalšími obecně závaznými předpisy České republiky.
3. Pro objednatele je stejně jako tato smlouva závazná také Metodika financování, Metodika způsobilých výdajů OP LZZ a Povinné minimum publicity OP LZZ pro období 2007-13 v platném znění.
4. Výpověď a odstoupení od smlouvy se děje ve smyslu příslušných ustanovení z. č. 513/1991 Sb., Obchodního zákoníku, ve znění pozdějších předpisů, přičemž:
Smluvní strany se dohodly, že smlouvu lze předčasně ukončit písemnou výpovědí v následujících případech:
 - a) Objednatel je oprávněn vypovědět tuto smlouvu v případě, že poskytovatel přestane poskytovat služby dle této smlouvy. V tomto případě bude smlouva ukončena dnem následujícím po doručení výpovědi poskytovateli.
 - b) Objednatel je dále oprávněn vypovědět tuto smlouvu v případě, že skutečná využitelnost služby bude o více než o 50 % nižší než minimální kapacita služby stanovená v příloze č. 2 této smlouvy. V tomto případě činí výpovědní lhůtě 2 měsíce ode dne doručení výpovědi poskytovateli.
 - c) Objednatel je oprávněn vypovědět tuto smlouvu také v případě, že poskytovatel není schopen zajistit poskytování sociální služby v souladu se zákonem č. 108/2006 Sb., o sociálních službách, ve znění pozdějších předpisů. V tomto případě bude smlouva ukončena dnem následujícím po doručení výpovědi druhé straně.
 - d) Objednatel si vyhrazuje právo vypovědět tuto smlouvu v případě, že Ministerstvo práce a sociálních věcí ČR ukončí poskytování finanční podpory



evropský
sociální
fond v ČR



EVROPSKÁ UNIE



OPERAČNÍ PROGRAM
LIDSKÉ ZDROJE
A ZAMĚSTNANOST

PODPORUJEME
VAŠI BUDOUCNOST
www.esfcr.cz

Individuální projekt Pardubického kraje na sociální služby

projektu, resp. Pozastaví objednateli platby. V tomto případě bude smlouva ukončena dnem následujícím po doručení výpovědi poskytovateli.

5. Smlouva se vyhotovuje ve třech stejnopisech, každý s platností originálu, z nichž objednatel obdrží dvě vyhotovení.
6. Smlouva nabývá platnosti a účinnosti dnem podpisu smlouvy oběma smluvními stranami.
7. Právní úkon byl projednán na jednání Rady Pardubického kraje dne 17. 12. 2009 a schválen usnesením č. R/815/09.

V Pardubicích dne 2009
30 -12- 2009

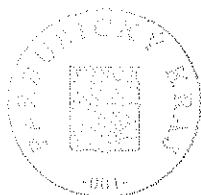
V Pardubicích dne 30. 12. 2009

Objednatel

náměstek hejtmana
Pardubického kraje
pověřený zastupováním

.....
Ing. Roman Línek

Mgr. Radko Martínek
hejtman Pardubického kraje



Poskyvatel:

.....
Ing. Michael Skalický, Ph.D.
ředitel SKP-CENTRUM, o.p.s.

SKP - CENTRUM, o.p.s.
Jungmannova 2550
530 02 Pardubice
www.skp-centrum.cz@

Přílohy:

- Příloha č. 1 – Popis realizace sociální služby vč. rozpočtu
- Příloha č. 2 - Popis sociální služby
- Příloha č. 3 - Harmonogram předkládání monitorovacích zpráv

Faint, illegible text located in the center-left area of the page, possibly bleed-through from the reverse side.

Multiple lines of very faint, illegible text located at the bottom of the page, likely bleed-through from the reverse side.



evropský
sociální
fond v ČR



EVROPSKÁ UNIE



OPERAČNÍ PROGRAM
LIDSKÉ ZDROJE
A ZAMĚSTNANOST

PODPORUJEME
VAŠI BUDOUCNOST
www.esfcr.cz

Individuální projekt Pardubického kraje na sociální služby

Popis realizace sociální služby

1. Název poskytovatele/název zařízení sociálních služeb:

SKP-CENTRUM, o.p.s. / Městský azylový dům pro ženy a matky s dětmi

2. Adresa zařízení sociálních služeb:

Na Spravedlnosti 803, 530 02 Pardubice

3. Druh sociální služby dle zákona č. 108/2006 Sb., o sociálních službách:

Azylové domy (§ 57 zákona č. 108/2006 Sb., o sociálních službách)

4. Forma sociální služby (vybranou formu označte podtržením):

a) ambulantní

b) terénní

c) pobytová

5. Cílová skupina - okruh osob, pro které je služba určena (jednu vybranou cílovou skupinu označte podtržením):

a) osoby se zdravotním postižením

b) osoby se zrakovým postižením

c) osoby s duševním onemocněním

d) děti a mládež od 15 do 26 let

e) osoby bez přístřeší

f) osoby vedoucí rizikový způsob života, nebo jsou tímto způsobem života ohroženy

g) osoby opouštějící zařízení pro výkon ústavní nebo ochranné výchovy a osoby opouštějící výkon trestu odnětí svobody nebo ochranné léčby

h) oběti domácího násilí

i) osoby v krizi

j) rodiny s dětmi

6. Popis průběhu sociální služby:

Azylový dům pro ženy a matky s dětmi poskytuje přechodné ubytování a s ním spojené služby ženám (matkám), které jsou v obtížné životní situaci, spojené se ztrátou bydlení. Primárním cílem služby je zajistit ženám a jejich dětem odpovídající ubytování včetně základních podmínek pro osobní hygienu, pro údržbu prádla a pro přípravu jídla.



evropský
sociální
fond v ČR



EVROPSKÁ UNIE



OPERAČNÍ PROGRAM
LIDSKÉ ZDROJE
A ZAMĚSTNANOST

PODPORUJEME
VAŠI BUDOUCNOST
www.esfcr.cz

Individuální projekt Pardubického kraje na sociální služby

Dalším cílem je poskytnout ženám v obtížné situaci podporu a prostor pro vyřešení problému, pomoci jim získat nové schopnosti a dovednosti, které jim pomohou při návratu do běžného života a při další již samostatné péči o sebe i o svoje děti.

Ženy, které jsou aktuálně bez přístřeší, jsou ohroženy sociálním vyloučením, hrozí jim odloučení od jejich dětí, jimž nemohou zajistit řádnou péči a výchovu, ocitají se bez finančních prostředků a bez jakékoli podpory ze strany své užší i širší rodiny. Ztráta základních životních jistot vede k rezignaci, k úniku do pasivity a skepse, případně k jiným negativním projevům, jako jsou lži, podvody, agresivita, bezcílné cestování po různých městech, navazování krátkodobých známostí, apod.

V azylovém domě cíleně prohlubujeme ženám jejich kompetence k řešení problémů, jejich orientaci ve společnosti, zvyšujeme schopnost komunikace s úřady a institucemi, které jim mohou pomoci, posilujeme jejich snahu a vůli zvládnout obtížnou situaci a znovu najít ztracenou životní rovnováhu.

- Časový rozsah poskytování sociální služby:

Služba je poskytována nepřetržitě po celý rok, 24 hodin denně.

- Metody práce s uživatelem:

- a) Působení prostřednictvím podmínek a vnitřní provozní organizace v azylovém domě (pedagogizace prostředí): rozvíjet schopnost porozumět a následně akceptovat jednoduchá pravidla soužití v azylovém domě, schopnost dodržovat své závazky vůči svému okolí (povinné platby), schopnost žít v uspořádaném a čistém bytě a chovat se v něm odpovídajícím způsobem, možnost využívat nadstandardní nabídku v azylovém domě (internet, společná klubovna, knihovna, dětská herna, TV a video ve společenské místnosti).
- b) Rovný přístup všech pracovníků azylového domu k uživatelkám: poskytnutí pocitu vlastní lidské hodnoty a důstojnosti (způsob oslovování a jednání s uživatelkami), pravidelná domovní setkání, kde je prostor pro diskusi a připomínky, apod.
- c) Metoda individuálního rozhovoru: stanovení osobního cíle uživatelky služby, který chce řešit, sjednání počtu dalších schůzek a ujasnění si jejich očekávaného výsledku. Postupné získávání důvěry uživatelky, snaha o uvědomění si a formulaci svých problémů a nalezení jejich možných řešení. Funkce rozhovoru je zejména motivační a podpůrná a vede uživatelku služby zejména k mobilizaci vlastních sil a schopností, k aktivnímu postoji k životu a ke znovunalezení ztracené životní rovnováhy.
- d) Metoda praktického nácviku adekvátních schopností a dovedností: individuální i skupinová práce s uživatelkami služby v oblasti vaření, péče o domácnost (úklid a hygiena), péče o děti, drobné domácí práce, základy zdravovědy, apod.
- e) Podpora při vyřizování osobních záležitostí na příslušných úřadech: učit uživatelky vypíňovat dokumenty a formuláře, doprovod uživatelek na úřady a instituce, posílení jejich sebevědomí při vyřizování svých záležitostí.



OPERAČNÍ PROGRAM
LIDSKÉ ZDROJE
A ZAMĚSTNANOST

PODPORUJEME
VAŠI BUDOUCNOST
www.esfcr.cz

Individuální projekt Pardubického kraje na sociální služby

- Úhrady za služby:

Bezdětná žena:	70 Kč/ den 1. – 5. měsíc pobytu
	80 Kč/den od 6. měsíce pobytu
Žena s dítětem:	60 Kč/den
Dítě:	30 Kč/den

- Fakultativní služby (v případě, že jsou poskytovány):

- Další doplňující informace

Pracovníci služby mají pověření k výkonu sociálně právní ochrany dětí.

7. Popis personálního zajištění sociální služby

Koordinátor

- Řídí ostatní pracovníky služby a koordinuje jejich práci. Koordinace se uskutečňuje zejména prostřednictvím operativních porad, provozních porad a domovních setkání s uživateli služby.
- Řídí a kontroluje organizaci práce v organizační jednotce (rozpis a dodržování pracovní doby, rozpis a čerpání dovolených.
- Zodpovídá za hospodárné využívání svěřených finančních prostředků v rámci rozpočtu organizační jednotky.
- Zájemcům o sociální službu poskytuje základních informací o pravidlech a podmínkách služby.
- Spolupracuje s uživateli při řešení jejich sociálních problémů.
- Poskytuje podporu uživatelům v obtížné životní situaci.
- Zprostředkovává návaznou pomoc a kontaktů na služby v sociální síti.
- Rozhoduje při řešení problémových situací s uživateli služby.

Sociální pracovník

- Sociální pracovník vede prvotní rozhovory se zájemci o službu, poskytuje základní informace o podmínkách využití služby a jejích pravidlech.
- Přijímá nové uživatele, sepisuje smlouvy o poskytnutí služby.
- Vede proces individuálního plánování s uživatelem.
- Podporuje klienta při dosahování cílů stanovených v individuálním plánu.
- Poskytuje sociální poradenství.
- Spolupracuje s uživateli při řešení sociálních problémů.
- Zajišťuje vedení veškeré dokumentace týkající se uživatelů služby.

Pracovník v sociálních službách

- Individuálně pracuje s uživateli služby podle pokynů sociálního pracovníka.
- Poskytuje asistenční služby podle pokynů sociálního pracovníka.
- Poskytuje situační intervence.
- Seznamuje nové uživatele s pravidly soužití v rámci bytové jednotky.
- Spolupracuje na vytváření pravidel soužití uživatelů sociální služby.
- Poskytuje doprovody k lékaři, na úřady, apod.
- Podílí se na vytváření správných pracovních návyků a upevňování základních hygienických a společenských návyků u uživatelů služby.



evropský
sociální
fond v ČR



EVROPSKÁ UNIE



OPERAČNÍ PROGRAM
LIDSKÉ ZDROJE
A ZAMĚSTNANOST

PODPORUJEME
VAŠI BUDOUCNOST
www.esfcr.cz

Individuální projekt Pardubického kraje na sociální služby

- Připravuje a realizuje volnočasové aktivity dětí, ubytovaných v azylovém domě.
- Zprostředkovává kontakty na návazné služby v sociální síti.

Vrátný

- Zodpovídá za dodržování domovního, návštěvního a provozního řádu azylového domu.
- Má přehled o přítomnosti a pohybu všech osob v azylovém domě.
- Eviduje odchody a příchody uživatelů a jejich dětí, vydává a přebírá klíče od jednotlivých místností a bytových jednotek v azylovém domě.
- Zodpovídá za řádné nakládání s klíči od všech prostor v azylovém domě.
- Zodpovídá za čistotu chodníku kolem azylového domu.
- Zajišťuje provozu prádelny a sušárny pro uživatelské azylového domu.
- Zajišťuje řádný provoz návštěvní místností a přilehlých prostor.

8. Personální zajištění

Uveďte pracovníky, kteří se budou přímo podílet na realizaci poskytované sociální služby. U pracovníků, kteří nejsou zaměstnanci organizace, uveďte před název pozice zkratku „JP“ (jako jiný pracovník).

8.1. Sociální pracovníci

Název pozice / jméno	Dosažená kvalifikace / obor	úvazek
Sociální pracovník / Mgr. Jana Zámečníčková	VŠ - UHK , sociální práce	1,0
Sociální pracovník / bude obsazeno	Min. VOŠ	0,6

8.2. Pracovníci v sociálních službách

Název pozice / jméno	Dosažená kvalifikace / kvalifikační kurz	úvazek
Pracovník v sociálních službách / Bc. Michaela Dvořáčková	VŠ / ne – běží zákonná lhůta pro doplnění	1,0
Pracovník v sociálních službách / Lenka Sádecká	SŠ / Kvalifikační kurz pro pracovníky v sociálních službách	1,0
Pracovník v sociálních službách / Vladimír Borovec	SŠ / Kvalifikační kurz pro pracovníky v sociálních službách	1,0
Pracovník v sociálních službách /	Min. USO	1,0
Pracovník v sociálních službách /	Min SŠ	1,0
Pracovník v sociálních službách /	Min SŠ	1,0



evropský
sociální
fond v ČR



EVROPSKÁ UNIE



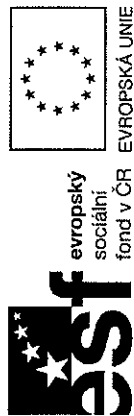
OPERAČNÍ PROGRAM
LIDSKÉ ZDROJE
A ZAMĚSTNANOST

PODPORUJEME
VAŠI BUDOUCNOST
www.esfcr.cz

Individuální projekt Pardubického kraje na sociální služby

8.3. Ostatní pracovníci – management, provoz

Název pozice / jméno	Dosažená kvalifikace / obor	úvazek
Koordinátor / Iva Pohlová, DiS.	VOŠ, sociální práce	1,0
Pedagogický pracovník / bude obsazeno	VŠ pedagogického směru	1,0
Údržbář	Min. ÚSO	0,5 / DPČ
Zajištění nepřetržitého provozu - střídač	Min. ÚSO	0,1 / DPP
Zajištění nepřetržitého provozu - střídač	Min. ÚSO	0,1 / DPP
Zajištění nepřetržitého provozu - střídač	Min. ÚSO	0,1 / DPP



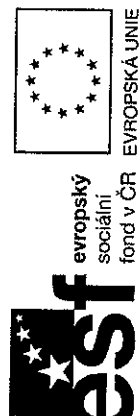
OPERAČNÍ PROGRAM
LIDSKÉ ZDROJE
A ZAMĚSTNANOST

PODPORUJEME
VAŠI BUDOUCNOST

www.esfcr.cz

Individuální projekt Pardubického kraje na sociální služby

Individuální projekt Pardubického kraje na sociální služby č. CZ.1.04/3.1.00/05.00020						
Příloha č. 1 - Finanční rozvaha poskytované sociální služby						
(struktura dle vyhlášky 504/2002 Sb.)						
SKP - CENTRUM, o.p.s.						
azylové domy (pobytová)						
Nákladová položka		Předpokládané náklady v Kč na rok/období				
		2010	2011	2012	2013	2010-2013
1.	Provozní náklady celkem	2 276 654	2 390 635	2 494 000	2 18 895	7 380 184
1.1	Materiálové náklady celkem	262 744	275 835	260 260	22 800	821 639
	- potraviny	6 000	6 300	6 615	600	19 515
	- kancelářské potřeby	21 500	22 575	23 700	2 100	69 875
	- vybavení (DDHM)	58 000	60 900	35 000	0	153 900
	- pohonné hmoty	24 000	25 200	32 000	5 000	86 200
	- ostatní materiálové náklady	153 244	160 860	162 945	15 100	492 149
1.2	Nemateriálové náklady celkem	1 107 660	1 163 200	1 237 840	109 395	3 618 095
1.2.1	Energie	469 000	492 700	517 340	46 500	1 525 540
	- elektřina	220 000	231 000	242 550	21 500	715 050
	- plyn	155 000	163 000	171 150	15 000	504 150
	- vodné, stočné	94 000	98 700	103 640	10 000	306 340
	- jiné (upřesněte)	0	0	0	0	0
1.2.2	Opravy a udržování	69 000	72 450	76 000	6 995	224 445
N ě ě	- opravy a udržování budov	0	0	0	0	0



OPERAČNÍ PROGRAM
LIDSKÉ ZDROJE
A ZAMĚŠTNANOST

PODPORUJEME

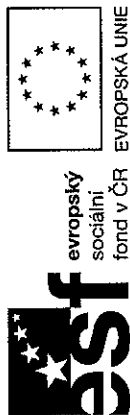
VAŠI BUDOUCNOST

www.esfcr.cz

www.esfcr.cz
2004-2006
LIDSKÉ ZDROJE
A ZAMĚŠTNANOST

Individuální projekt Pardubického kraje na sociální služby

	- opravy a udržování aut	25 000	26 250	30 000	2 995	84 245
	- ostatní	44 000	46 200	46 000	4 000	140 200
1.2.3	Cestovné	9 000	9 450	15 000	1 500	34 950
N toho:	- cestovné zaměstnanců	9 000	9 450	15 000	1 500	34 950
	- cestovné klientů	0	0	0	0	0
pozn.: DDHM - drobný dlouhodobý hmotný majetek do Kč 40 000						
1.2.4	Ostatní služby	560 660	588 600	629 500	54 400	1 833 160
	- telefony	38 000	39 900	42 000	3 700	123 600
	- poštovné	6 000	6 300	6 500	500	19 300
	- internet	12 000	12 600	13 500	1 200	39 300
	- nájemné	0	0	0	0	0
	- právní a ekonomické služby	62 000	65 100	68 500	6 000	201 600
	- školení a vzdělávání	32 000	33 600	39 000	3 000	107 600
	- pořízení DDNM do Kč 60 tis.	2 000	2 100	5 000	0	9 100
	- jiné ostatní služby	408 660	429 000	455 000	40 000	1 332 660
1.3	Jiné provozní náklady - konkretizujte	906 250	951 600	995 900	86 700	2 940 450
N toho:	- daně a poplatky	8 000	8 400	8 400	500	25 300
	- pojištění majetku	15 000	15 750	16 500	1 200	48 450



**OPERAČNÍ PROGRAM
LIDSKÉ ZDROJE
A ZAMĚSTNANOST**
www.esfcr.cz



Individuální projekt Pardubického kraje na sociální služby

	- vnitřní organizační náklady	883 250	927 450	971 000	85 000	2 866 700
2.	Osobní náklady celkem	3 023 096	3 174 215	3 333 500	291 850	9 822 661
2.1	Mzdové náklady	2 248 230	2 360 645	2 479 500	217 100	7 305 475
	- hrubé mzdy	2 132 880	2 239 525	2 352 000	205 800	6 930 205
	- OON na DPČ	81 600	85 680	90 000	8 000	265 280
	- OON na DPP	33 750	35 440	37 500	3 300	109 990
	- ostatní mzdové náklady	0	0	0	0	0
2.2	Odvody na sociální a zdravotní pojištění	752 923	790 570	831 000	72 750	2 447 243
2.3	Ostatní sociální náklady	21 943	23 000	23 000	2 000	69 943
	Celkové náklady na realizaci služby	5 299 750	5 564 850	5 827 500	510 745	17 202 845
	Úhrady uživatelů služby	800 000	840 000	882 000	77 175	2 599 175
	Celkové skutečné náklady na realizaci služby (rozdíl celkových nákladů a úhrad uživatelů)	4 499 750	4 724 850	4 945 500	433 570	14 603 670

V Pardubicích dne 30.12.2009

Podpis statutárního zástupce Ing. Michael Skalický, Ph.D. na základě plné moci

SKP - CENTRUM, o.p.s.
Jungmannova 2550
530 02 Pardubice
www.skp-centrum.cz



evropský
sociální
fond v ČR



EVROPSKÁ UNIE



OPERAČNÍ PROGRAM
LIDSKÉ ZDROJE
A ZAMĚSTNANOST

PODPORUJEME
VAŠI BUDOUCNOST
www.esfcr.cz

Popis sociální služby azylové domy

Objednatel požaduje zajištění sociální služby azylové domy dle § 57 zákona v souladu s dalšími ustanoveními zákona č. 108/2006 Sb., o sociálních službách ve znění pozdějších předpisů a dále v souladu s vyhláškou č. 505/2006 Sb., kterou se provádějí některá ustanovení zákona o sociálních službách ve znění pozdějších předpisů. Rozsah základních činností a úkonů bude zajišťován v souladu s platnou legislativou, tzn. že v případě změny relevantních právních předpisů bude odpovídajícím způsobem změněna i realizace sociální služby.

Základní vymezení sociální služby:

1. Azylové domy poskytují pobytové služby na přechodnou dobu osobám v nepříznivé sociální situaci spojené se ztrátou bydlení.
2. Služba obsahuje tyto základní činnosti:
 - a) poskytnutí stravy nebo pomoc při zajištění stravy,
 - b) poskytnutí ubytování,
 - c) pomoc při uplatňování práv, oprávněných zájmů a při obstarávání osobních záležitostí.

Poskytovatel nabídne uživatelům zajištění základních činností a úkonů dle uvedených minimálních požadavků.

Předmětem plnění smlouvy je i personální zajištění včetně kvalifikovaného personálu dle zákona č. 108/2006, o sociálních službách, ve znění pozdějších předpisů

Cílová skupina: osoby bez přístřeší – ženy a matky s dětmi

Forma poskytování sociální služby: pobytová

Závazné ukazatele:

Kapacita zařízení – počet lůžek: 50

Počet lůžkodnů* v jednotlivých letech:

rok 2010	15 000
rok 2011	15 000
rok 2012	15 000
rok 2013	1 250

Minimální průměrné využití služby: 80% (v každém roce)

Sankční ustanovení při nenaplnění kapacity

Objednatel sníží celkovou cenu služby za jednotlivé sledované roky uvedenou v čl. IV., odst. 1 smlouvy, pokud nebude služba splňovat závazné ukazatele stanovené v této příloze, a to následujícím způsobem:

Míra naplnění minimální kapacity služby stanovené pro sledovaný rok	procento snížení celkové ceny služby stanovené pro sledovaný rok
79,99 - 70 %	10 %
69,99 - 50 %	20 %
49,99 - 30%	50 %
29,99 - 0 %	70 %



evropský
sociální
fond v ČR



EVROPSKÁ UNIE



OPERAČNÍ PROGRAM
LIDSKÉ ZDROJE
A ZAMĚSTNANOST

PODPORUJEME
VAŠI BUDOUCNOST
www.esfcr.cz

Procento naplnění kapacity služby bude sledováno za roční období. V případě nenaplnění minimálně 80 % kapacity ze stanovených závazných ukazatelů, je poskytovatel povinen do 15 dnů ode dne doručení výzvy od objednatele vrátit neoprávněně přijaté prostředky na sociální služby na účet objednatele uvedený ve smlouvě.

Z projektu nelze čerpat finanční prostředky na službu anebo její část, která je poskytována cílové skupině senioři.

*Lůžkoden – počet dnů, po které uživatelé reálně využívají službu. Do využívání se započítá i doba, kdy uživatel není ve službě přítomen, ale má platnou smlouvu (např. je na návštěvě u rodiny apod.)



evropský
sociální
fond v ČR



EVROPSKÁ UNIE



OPERAČNÍ PROGRAM
LIDSKÉ ZDROJE
A ZAMĚSTNANOST

PODPORUJEME
VAŠI BUDOUCNOST
www.esfcr.cz

Individuální projekt Pardubického kraje na sociální služby

Harmonogram předkládání monitorovacích zpráv

Harmonogram předkládání Monitorovacích zpráv			
Číslo oblasti podpory	3.1		
Název příjemce	Pardubický kraj		
Název projektu	Individuální projekt Pardubického kraje na sociální služby		
Registrační číslo projektu	CZ.1.04/3.1.00/05.00020		
Pořadové číslo monitorovací zprávy	Sledované období		
	Začátek	Konec	Termín podání MZ
1 – PRŮBĚŽNÁ	01/2010	03/2010	10.4.2010
2– PRŮBĚŽNÁ	04/2010	06/2010	10.7.2010
3– PRŮBĚŽNÁ	07/2010	09/2010	10.10.2010
4– PRŮBĚŽNÁ	10/2010	12/2010	10.1.2011
5– PRŮBĚŽNÁ	01/2011	03/2011	10.4.2011
6– PRŮBĚŽNÁ	04/2011	06/2011	10.7.2011
7– PRŮBĚŽNÁ	07/2011	09/2011	10.10.2011
8– PRŮBĚŽNÁ	10/2011	12/2011	10.1.2012
9– PRŮBĚŽNÁ	01/2012	03/2012	10.4.2012
10– PRŮBĚŽNÁ	04/2012	06/2012	10.7.2012
11– PRŮBĚŽNÁ	07/2012	09/2012	10.10.2012
12 - ZÁVĚREČNÁ	10/2012	01/2013	20.2.2013

