



Architektonická studie domu č.p.3

Identifikační údaje

místo stavby	Zámek Pardubice
objednatel	Východočeské muzeum v Pardubicích, příspěvková organizace Pardubického kraje
zodpovědný projektant	ing. arch. Petr Všečetka, autorizovaný architekt (ČKA 2635), Vackova 13, 612 00 Brno
vypracovali	TRANSAT architekti ing. arch. Petr Všečetka, ing. arch. Tereza Novotná, ing. Robert Václavík
datum	VII. 2020

Úvod

Studie souboru objektů č.p.3 vychází ze zadání definovaného Generelem dlouhodobé prezentace Zámku Pardubice jako Pernštejnské rezidence, s rozmístěním expozic, návštěvnického centra a prostor pro kulturní a společenské akce v rozsahu č. p. 1, 2, 3, 4.

Probíhající změny v areálu vyvolané generelem, na které studie navazuje:

- Východočeská galerie se přesouvá do objektu Automatických mlýnů. V první etapě se to týká expozičních prostor a depozitářů, čímž bude umožněna přeměna č.p.3 (dosavadního sídla galerie) na muzejní prostory. Kanceláře galerie zůstávají prozatím v areálu zámku (2.NP východního křídla č.p.3), po dostavbě Automatických mlýnů by měly být rovněž přemístěny do tohoto objektu.
- Muzejní tematické expozice nemající vztah k architektuře zámku (vyžadující zatemnění oken atd.) jsou ze zámku (č.p.1) vymístěny. Nové prostory pro tyto expozice nabídnou hospodářské budovy (č.p.2, č.p.3).
- Přestavba objektu č.p.2 – v současnosti realizovaný projekt - umísťuje výstavní sály do 2.NP a zřizuje nový osobní výtah pro expoziční okruh k jeho bezbariérovému zpřístupnění. Spolu s 2.NP v objektu č.p.3 pak má vytvořit jeden návštěvnický okruh.
- Přestavba hospodářského zázemí muzea – v současnosti realizovaný projekt - umísťuje novou truhlárnu a zázemí údržby podél západní stěny valů a obnovuje sousední garáž pro obsluhu muzea. Vjezd obsluhy bude dvorkem kolem č.p.3.
- Je odstraněna nadezdívka severní kamenné zdi ve dvoře za objektem č.p.3 směrem k valům.

1. TEXTOVÁ ČÁST + odhad nákladů

2. VÝKRESOVÁ ČÁST

fotodokumentace - stav
půdorys 1.PP - stav
půdorys 1.NP - stav
půdorys 2.NP - stav
půdorys podkroví - stav
situace návrh
půdorys 1.PP - bourání
půdorys 1.NP - bourání
půdorys 2.NP - bourání
půdorys podkroví - bourání
půdorys 1.PP - návrh
půdorys 1.NP - návrh
parter - návrh
půdorys 2.NP - návrh
půdorys 3.NP - návrh
řezy stav, řez - návrh
pohledy návrh
komunikační schema
vizualizace - návštěvnické centrum
vizualizace - návštěvnické centrum
vizualizace - průchod ze dvora
vizualizace - průchod ze dvora - sala terrena
vizualizace - průhled do sezónního provozu restaurace
vizualizace - pohled do parteru
vizualizace - návrh parteru
vizualizace - pohled z valů

Zadání a etapizace

Zadáním studie č.p.3 je vytvořit nové propojení z nádvoří zámku na severní část valů, zatraktivnit pro návštěvníky severní parter hospodářských budov, navrhnout návštěvnické centrum pro muzeum a zámek, včetně nezbytného zázemí, a nabídnout muzeu expoziční prostory s jasnou orientací návštěvníka. Zachovat a rozšířit v rámci nádvoří doplňkové služby pro návštěvníky (gastronomie), poskytnout zázemí pro pořádání open air akcí na nádvoří (divadelní festival, slavnosti, trhy, koncerty) a navrhnout zázemí pro kustody muzea.

Součástí zadání je nutná etapizace realizace návrhu. V 1. etapě bude vytvořen provozně funkční celek návštěvnického centra, expozic a gastronomie v bývalých depozitářích a výstavních sálech krajské galerie (které budou přesunuty do Winternitzových automatických mlýnů), ve 2. etapě (časový horizont +5 až 10 let) budou řešeny zejména prostory dnešních pracoven a vedení krajské galerie (ty mají být do Winternitzových automatických mlýnů přesunuty později). Etapy jsou ve studii popsány a vyjádřeny graficky: odstíny červené barvy 1. etapa, odstíny modré barvy 2. etapa.

Návrh

Návštěvnické centrum

Umístění návštěvnického centra v objektu č.p.3 definuje Generel dlouhodobé prezentace Zámku Pardubice. Ústředním prostorem je klenutá hala (největší místnost hospodářských objektů č.p. 2, 3, 4 - místnost č. 101) s informačním pultem, pokladnou, muzeumshopem, šatnou a dalšími službami, přístupná přímo z nádvoří. Na tuto halu jsou napojeny všechny další prostory zázemí a služeb pro návštěvníky.

Expozice

Úvodním prostorem a pozvánkou do expozic je vstupní prostor ve východním křídle, navazující na halu návštěvnického centra (místnost č. 102). Jde o rozlehlou síň se šikmou podlahou a centrálně umístěnou velkou vitrínou. Je „prostorem pro jeden exponát“, který může svou častější obměnou ilustrovat přímo v parteru aktuální činnosti muzea - probíhající výstavy, archeologické nálezy, nové přírůstky sbírek, apod. Výstavní sály jsou pak soustředěny do 2.NP a propojeny v jeden okruh vymezený dvěma schodišti a spojený nádvořím (kontrolní body budou ve 2.NP). Vstup do expozic tak lze alternovat podle aktuální nabídky výstav, např. v době reinstalací, kdy bude část okruhu nepřístupná. Část sálů bude otevřena do krovu, čímž získají větší světlou výšku.

Přízemí (1.NP)

Přízemí tvoří kromě výše popsané hlavní haly návštěvnického centra a „prostoru pro jeden exponát“ ještě rozšířená restaurace a několik místností zázemí pro akce na nádvoří a zázemí návštěvníků i kustodů. Přízemí zároveň nabízí dva parterové průchody skrz dům na zadní dvůr s přístupem na valy. Oba by měly být bezbariérové. Dnešní severní „záda“ objektů, orientovaná na valy, budou na dvou místech „otevřena“ přírodnímu charakteru valů:

- východní průchod v podobě „saly terreny“ může být otevřen nezávisle na provozu muzea;
- západní průchod v podobě prostorové pergoly je součástí restaurace a bude přístupný pouze v její otevírací době.

Patro (2.NP)

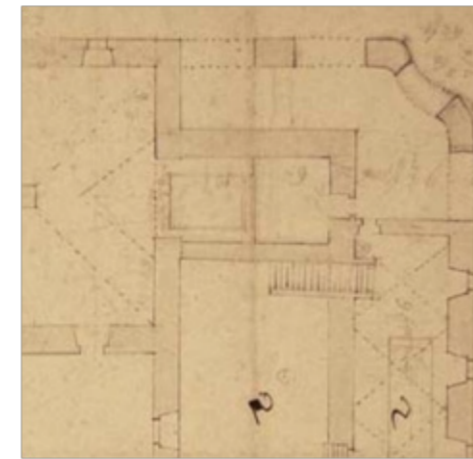
Jižní a západní část č.p.3 tvoří prostory muzejních expozic (jsou navázány na expozice v sousedním objektu č.p.2). Ve východní části č.p.3 je ponechána administrativa galerie (případně v budoucnosti nahrazená administrativou muzea).

Sklep (1.PP)

Podsklepená je pouze střední část objektu. Jsou sem umístěny oboustranně přístupné hlavní toalety pro návštěvníky. Bezbariérové toalety jsou pak řešeny pro západní i východní část odděleně v úrovni 1.NP, neboť sklep není snadno přizpůsobitelný pro bezbariérový přístup.

Sala terrena

Objekt č.p.3 obsahuje ve své stavební struktuře zajímavý přístavek barokní stáje, s dnes zazděnou čtveřicí vysokých oblouků, včetně nárožního. Dodnes patrné měkce tvarované nároží tak bylo dříve součástí výrazně architektonizovaného průčelí. Navržená sala terrena je novou interpretací tohoto reliktu, a má posloužit výraznějšímu propojení domu se severními exteriérovými plochami otevřením m celého nároží směrem k valům. Exteriér bude přístupný ze stávající podesty tříramenného schodiště (niveleta severního dvora bude snížena cca o 0,5m, s čímž počítají i již realizované projekty č.p.2).



Prostor saly terreny je navázán na návštěvnické centrum s hlavní pokladnou a bude tedy zároveň hlavním vstupem do muzejních expozic. Pro bezbariérový přístup do expozic je vložen osobní výtah. Po odstěhování administrativy galerie do Automatických mlýnů bude umístěno do 2.NP vedení a administrativa muzea. Sala terrena tak poté může zároveň sloužit pro příchozí návštěvy vedení muzea, pro které bude vyhrazeno v severním dvoře č.p.3 několik parkovacích míst.

Popsané řešení počítá s ponecháním stávajícího schodiště; sala terrena funguje jako prosklená schodišťová hala. Toto řešení zde umožňuje umístit větší společný výtah pro návštěvníky i pro dopravu exponátů a výtah u severní fasády zcela zrušit.

Prostorová pergola u restaurace

Zvýrazňuje průchod na valy skrz restauraci a je protějškem „saly terreny“ návštěvnického centra. Zároveň je do ní „ukryto“ únikové schodiště (výtah bude přesunut, únikové schodiště bude nové, vedení VZT umístěné dnes v přístavku bude změněno na vnitřní trasy). Pergola porostlá zelení dodá severnímu dvoru vstřícnost a spolu s částečným zatrávněním dvora i příjemnější mikroklima.

Průčelí

Fasády řadově uspořádaných objektů, tvořících dnes č.p.2 a č.p.3, jsou dnes sceleny do monotónního vzhledu a jen členění střech naznačuje jejich vrstevnatou historii. Tento stav pochází z minulé rekonstrukce. Návrh předpokládá přiměřeně rozdílné zpracování fasád (zejména oken a omítek) tak, aby čitelnost nestejné stavební historie jednotlivých domů byla výraznější, přitom aby ale nepřestaly tvořit jeden harmonický celek. Pro definitivní návrh úpravy fasád bude nutné provést sondážní průzkum k nalezení přesných poloh starších zazděných otvorů (s využitím archivní dokumentace, zejména z minulé rekonstrukce) a průzkum omítkových vrstev na místech, kde lze předpokládat alespoň fragmentární nálezy starších vrstev.

Dlouhé jižní průčelí hospodářských budov, orientované do nádvoří, nabízí v dnešní podobě dva hlavní orientační body – přirozené vstupy do parteru objektu – dvoje stále otevřená vrata v rozích nádvoří. Ta budou drobnými úpravami zvýrazněna a stanou se hlavními vstupy do návštěvnického centra a restaurační části.

Nádvoří

Úprava hlavního vstupního předprostoru zámku i návštěvnického centra v hospodářských budovách spočívá ve výsadbě nových stromů a úpravě odvodnění povrchu. Dvě trojice stromů podél jižním sluncem ozářené fasády

textová část

vytvoří příjemnější mikroklima a stín na kamenném nádvoří. Trojice přirozeně navádí ke vstupním vratům do objektu a vytváří prostor menšího měřítka pro zahrádku restaurace i posezení mimo ni. Výsadba stromů vyvolá přeložku dešťové kanalizace.

Vybrané místnosti 1.NP kolem nádvoří budou sloužit jako zázemí pro open air akce na nádvoří, zejména skladové plochy (pódium, hlediště, stánky, drobný mobiliář...), zázemí účinkujících apod.

Severní dvůr

Dvůr za hospodářskými budovami bude upraven: niveleta snížena, plocha zatravněna, v pojižděné části bude mlatový nebo jinak zpevněný povrch. Na oba průchody bude navazovat bezbariérový chodník na valy ve stávající stopě, a dvě nová terénní schodiště. Terén podél zadní fasády domů bude snížen cca o 0,5 m, svou úroveň bude bezprostředně navazovat na podlahu v místě střední, atypicky patrované části domu a v místě podesty schodiště saly tereny v bývalé barokní stáji. Dvůr zůstává maximálně volný, projevuje se mj. v pohledech z valů.

Umístění truhlárny a obslužného provozu podél západní hradby valů předurčuje nutnost vjezdu vozidel obsluhy severním dvorem kolem č.p.3. Zde bude umožněno parkovat pouze obsluze muzea (cca 8 míst). Příležitostných podélných 5 stání je umístěno naproti sale terene - vstupu pro hosty muzea.

Proluka mezi sklepem č.p.4 a trafostanicí může být využita na parkování kol zaměstnanců a pro odpadové hospodářství.

Zeleň z valů bude vtažena do zadního dvora – zatravněním, popínavou zelení, skalničkami na terasách.

Gastroprovoz

Restaurace je rozšířena o samostatný sál se sezónním provozem, zpřístupněný z průchodu restaurací k valům, dále exteriérovým schodištěm z nádvoří (sál bude mít snížené okenní parapety) a schodištěm z návštěvnického centra s pokladnou.

Stávající vybavení restaurace umožňuje vaření jídel, uvažovat je ale možné o různých typech provozu, včetně malého pivovaru, kavárny apod. Důležitý je přímý vstup z nádvoří a přímý optický kontakt nádvoří s hlavním pultem.

Parkování kolem zámku

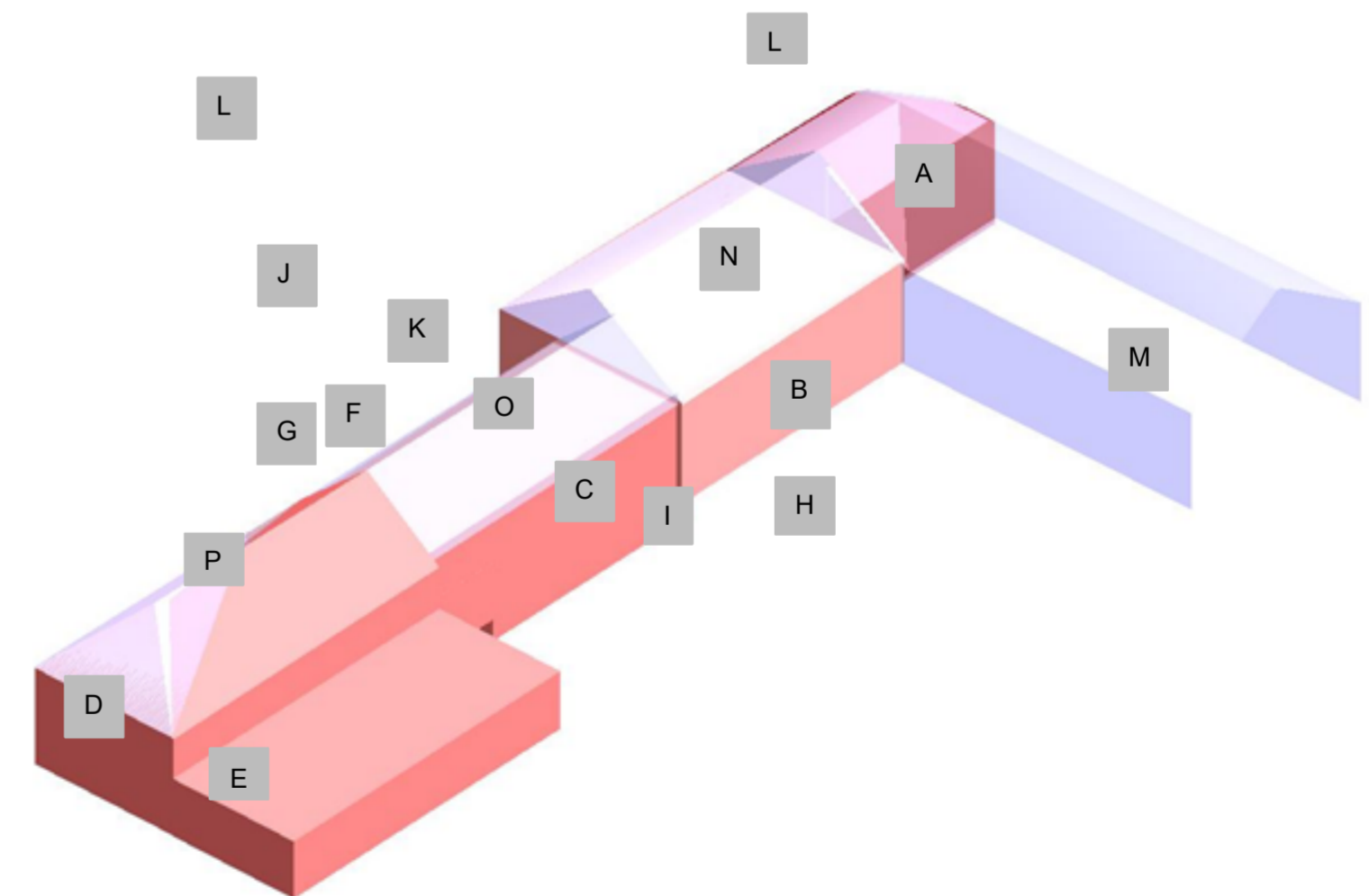
Pro větší společenské akce pořádané přímo v zámku je rezervována plocha parkovacích stání na zatravněných rostech na dně příkopu kolem zámku, a to pouze na západní straně, kde vizuálně nenarušuje pohledy z nádvoří. Přitom musí být zachován průjezd pro hasičská vozidla kolem zámku vč. obratiště. Tato parkovací místa by měla být vyhrazena osobám se sníženou pohyblivostí a obslužným vozům společenských akcí.

Odborný odhad nákladů - ceny včetně DPH

název	ozn.	m2	m3	jednotková cena v Kč	cena celkem v Kč
objekt čp 3 - V část bez půdy	A		1188	6 000,00	7 128 000,00
objekt čp 3 - střední část bez půdy	B		2990	4 000,00	11 960 000,00
objekt čp 3 - Z část bez půdy	C		2172	7 400,00	16 072 800,00
restaurace + 2NP	D		2902	3 800,00	11 027 600,00
zázemí nádvoří - jen 1np	E		1340	3 000,00	4 020 000,00
bourání výtahu	G	14,12			500 000,00
nádvoří - část před vstupem vč. inž. sítí	H	426		4 000,00	1 704 000,00
schody jižní	I	11,03		10 000,00	110 300,00
severní parter - vyrovnání nivelety vč. inž. sítí	K	676		2 000,00	1 352 000,00
čp 2 - S část - půda úprava vzduchotechniky	P				500 000,00
vybavení interiéru a vnitřních expozic					5 000 000,00
projektová + inženýrská činnost					5 500 000,00
schodiště ve svahu	L	70,9		10 000,00	709 000,00
čp 3 - V část 1NP+2NP+půda	M		6210	8 000,00	49 680 000,00
čp 3 - střední část - půda	N		920	4 000,00	3 680 000,00
čp 3 - Z část - půda	O		770	4 000,00	3 080 000,00
čp 2 - S část - půda úprava vzduchotechniky	P				1 000 000,00
sadové úpravy					1 000 000,00
venkovní mobiliář					1 000 000,00
pergola	F		657,08	6 000,00	3 942 480,00
severní terasové úpravy parteru	J	459		5 500,00	2 524 500,00
vybavení interiéru					5 000 000,00
projektová + inženýrská činnost					7 000 000,00

celkem včetně DPH	143 540 680,00
-------------------	----------------

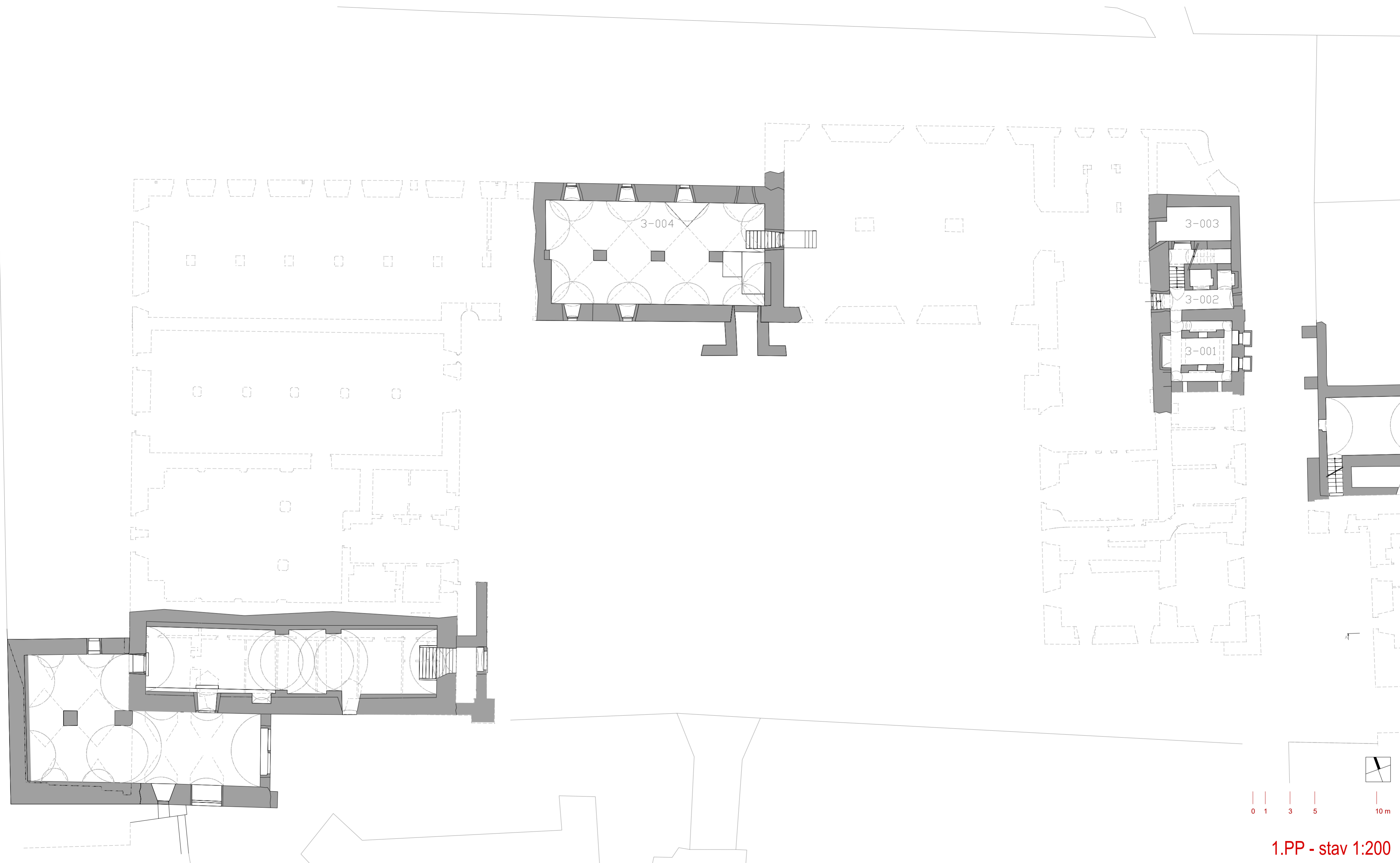
z toho 1. ETAPA včetně DPH	64 924 700,00
2. ETAPA včetně DPH	78 615 980,00



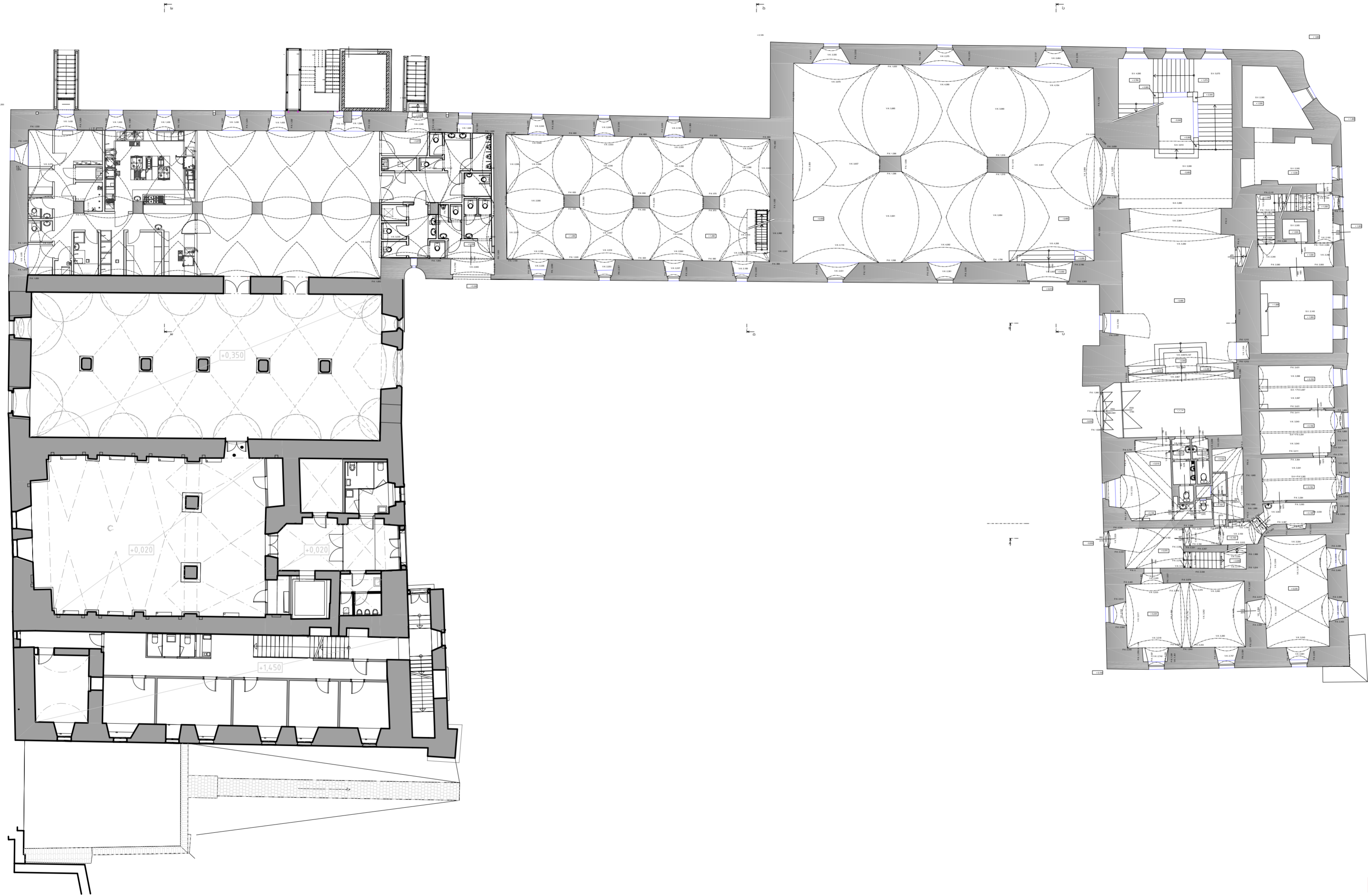
textová část



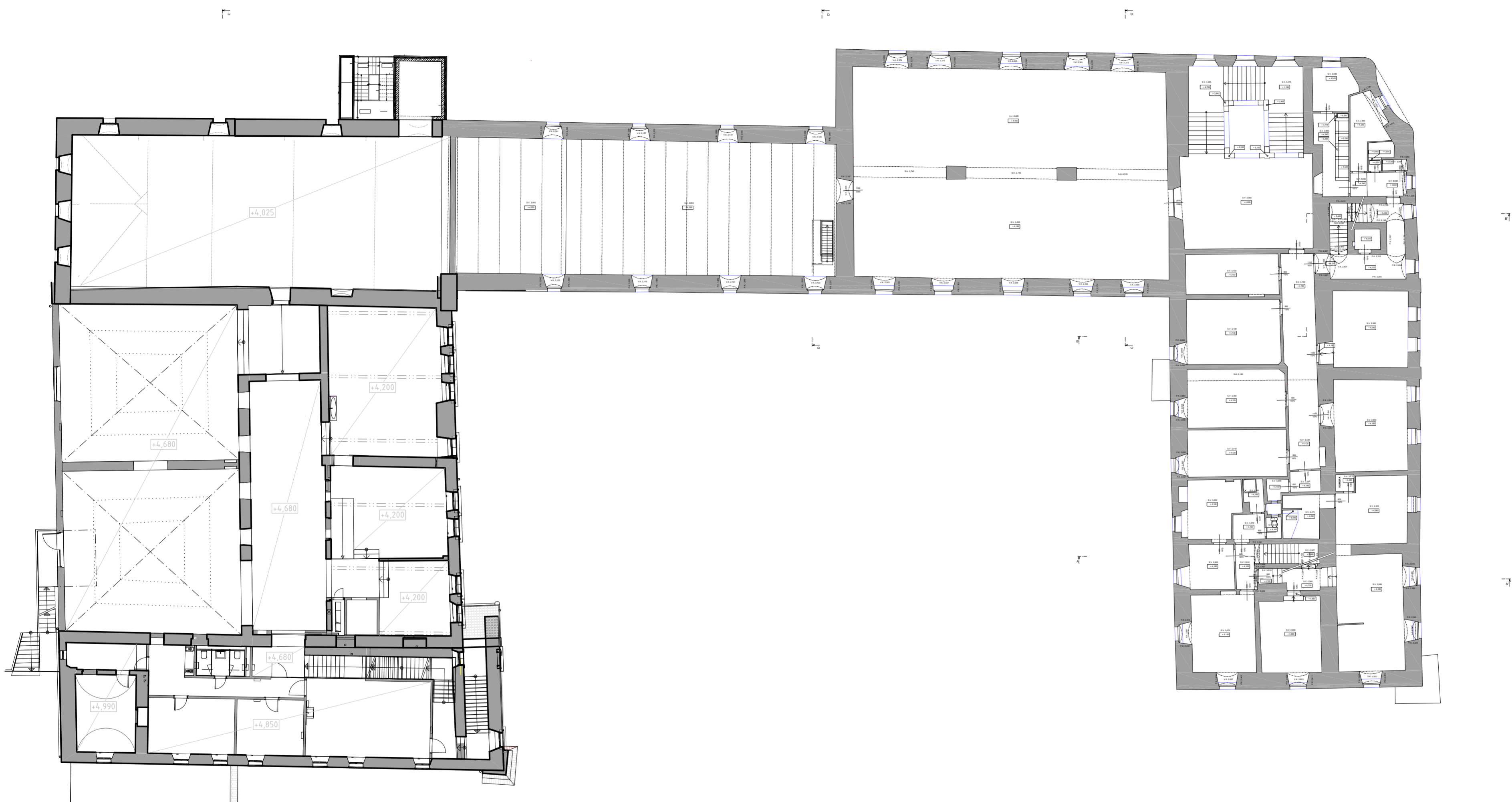
fotodokumentace - stav



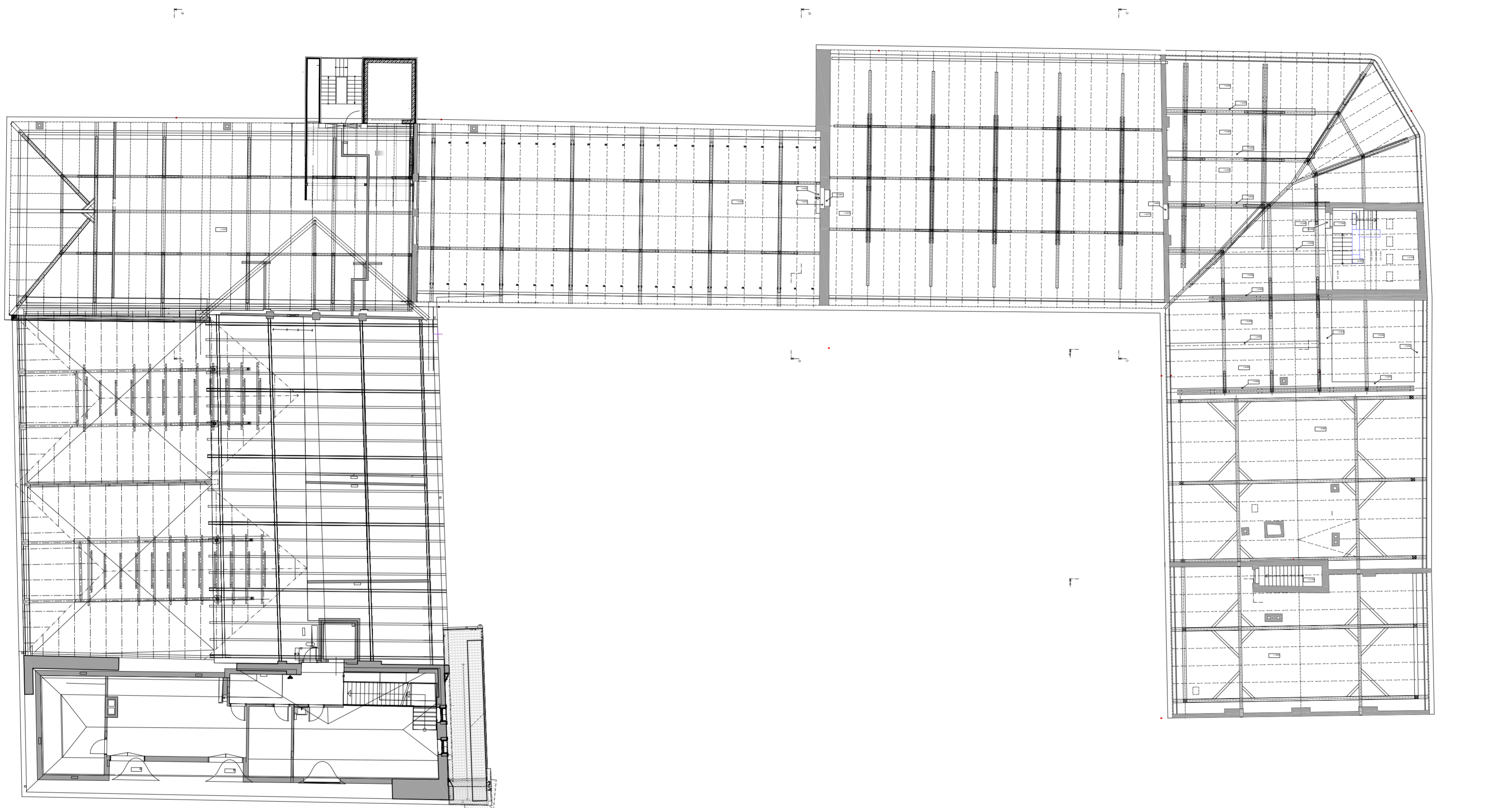
1.PP - stav 1:200



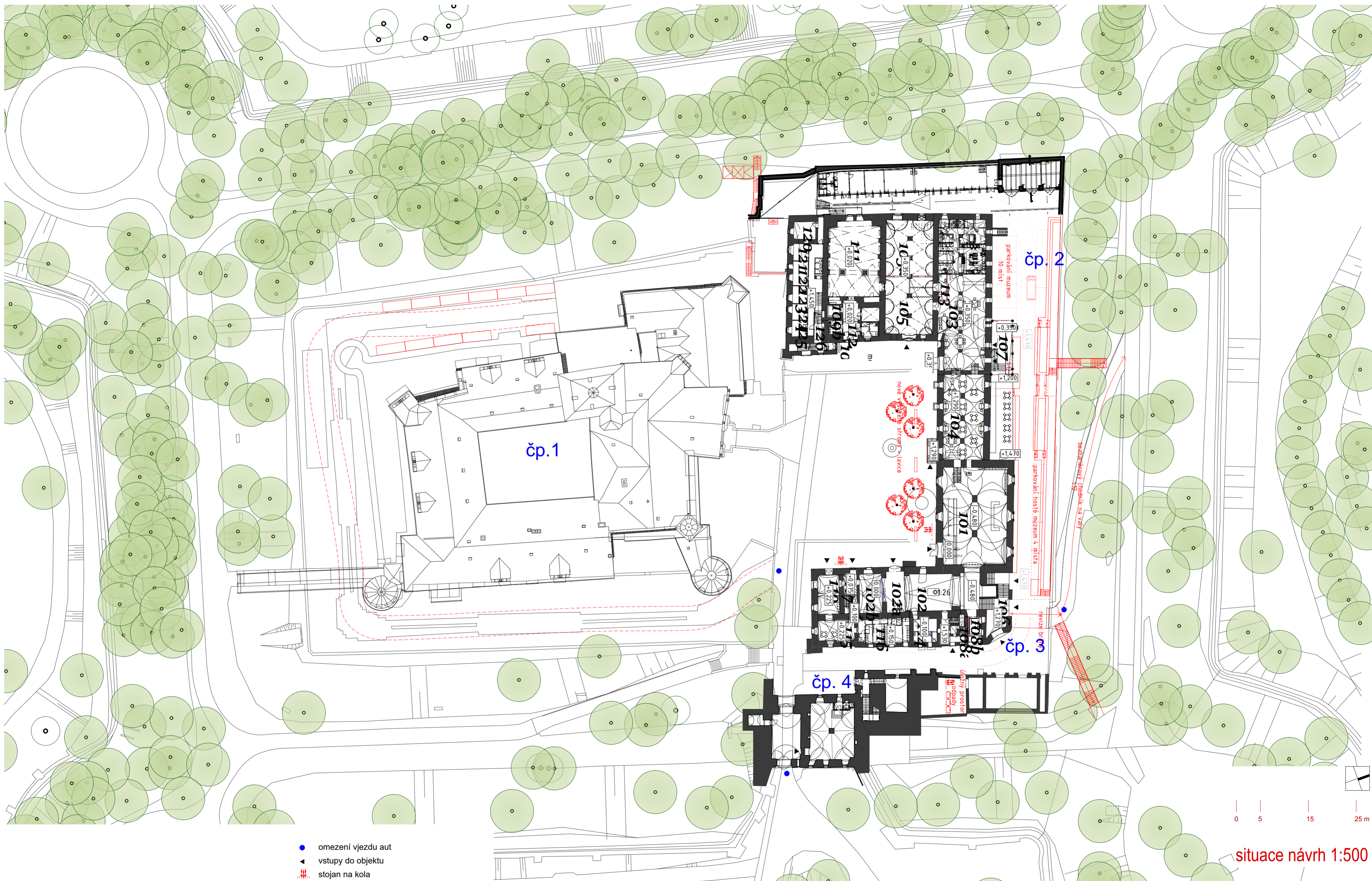
1.NP - stav 1:200

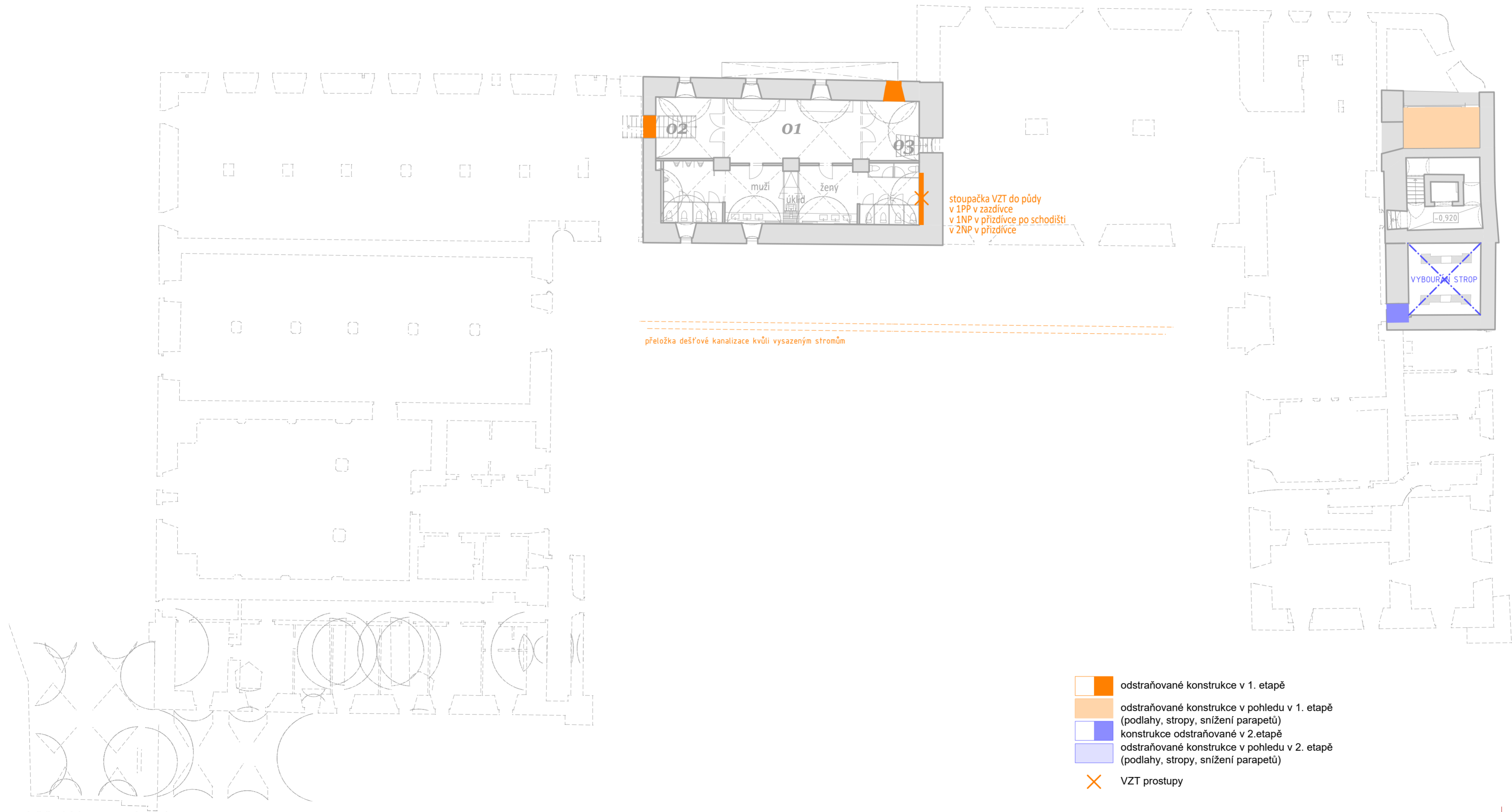


2.NP - stav 1:200

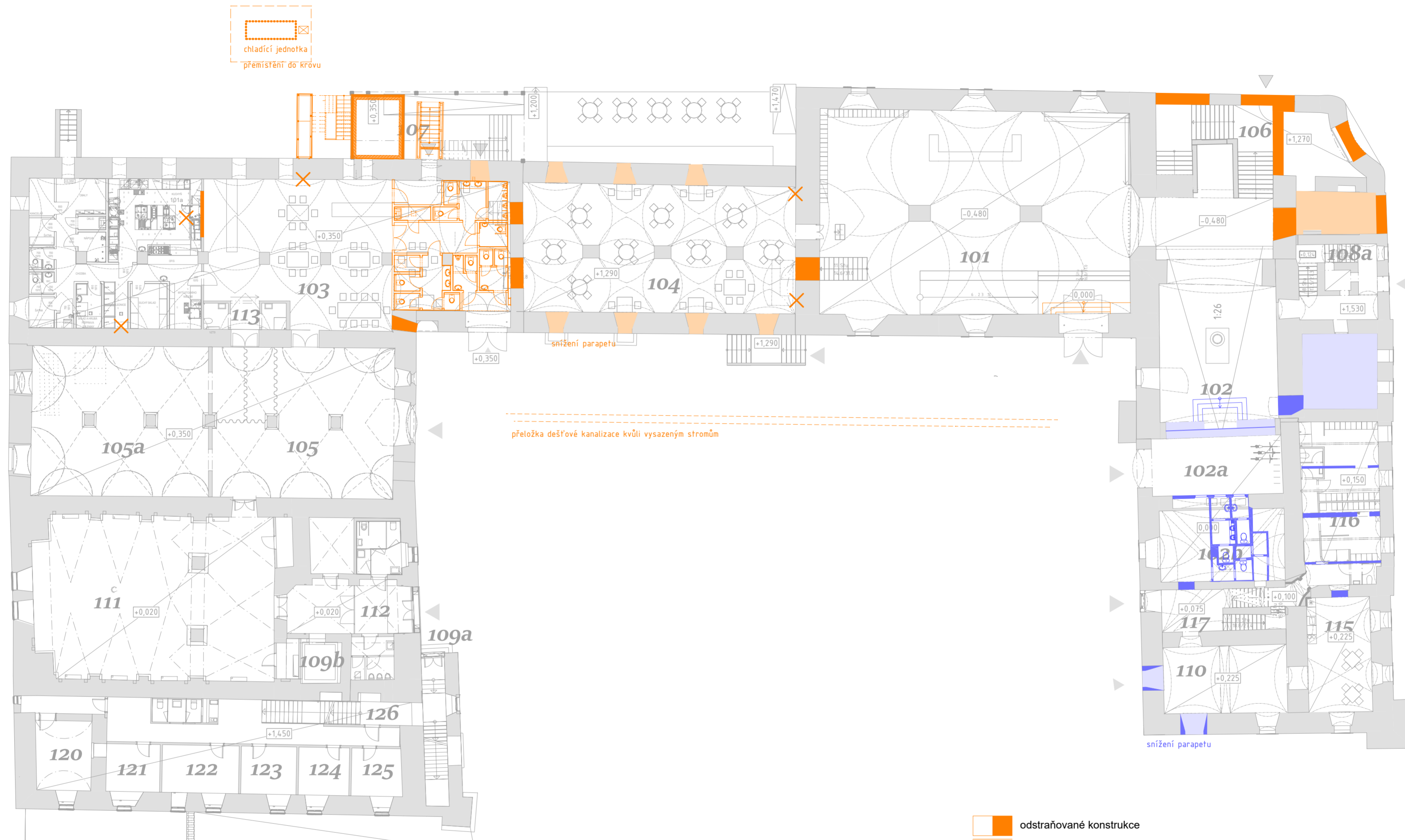


podkroví - stav 1:200

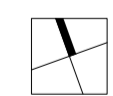




1.PP bourání - 1:200



- odstraňované konstrukce
- odstraňované konstrukce v pohledu (podlahy, stropy, snížení parapetů)
- konstrukce odstraňované v 2. etapě
- odstraňované konstrukce v pohledu v 2. etapě (podlahy, stropy, snížení parapetů)
- VZT prostupy



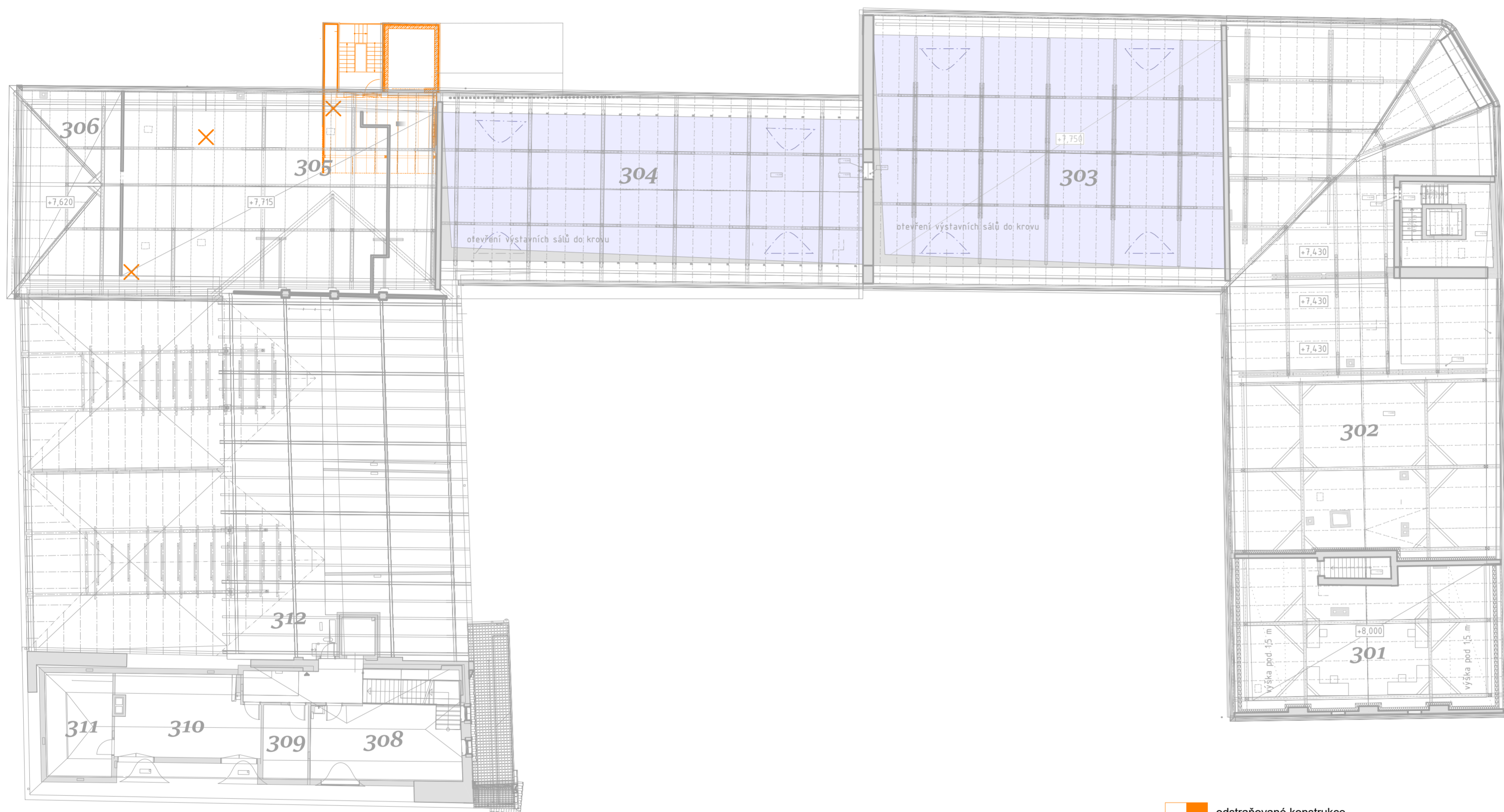
1.NP bourání - 1:200



- odstraňované konstrukce
- odstraňované konstrukce v pohledu (podlahy, stropy, snížení parapetů)
- konstrukce odstraňované v 2. etapě
- odstraňované konstrukce v pohledu v 2. etapě (podlahy, stropy, snížení parapetů)
- X VZT prostupy



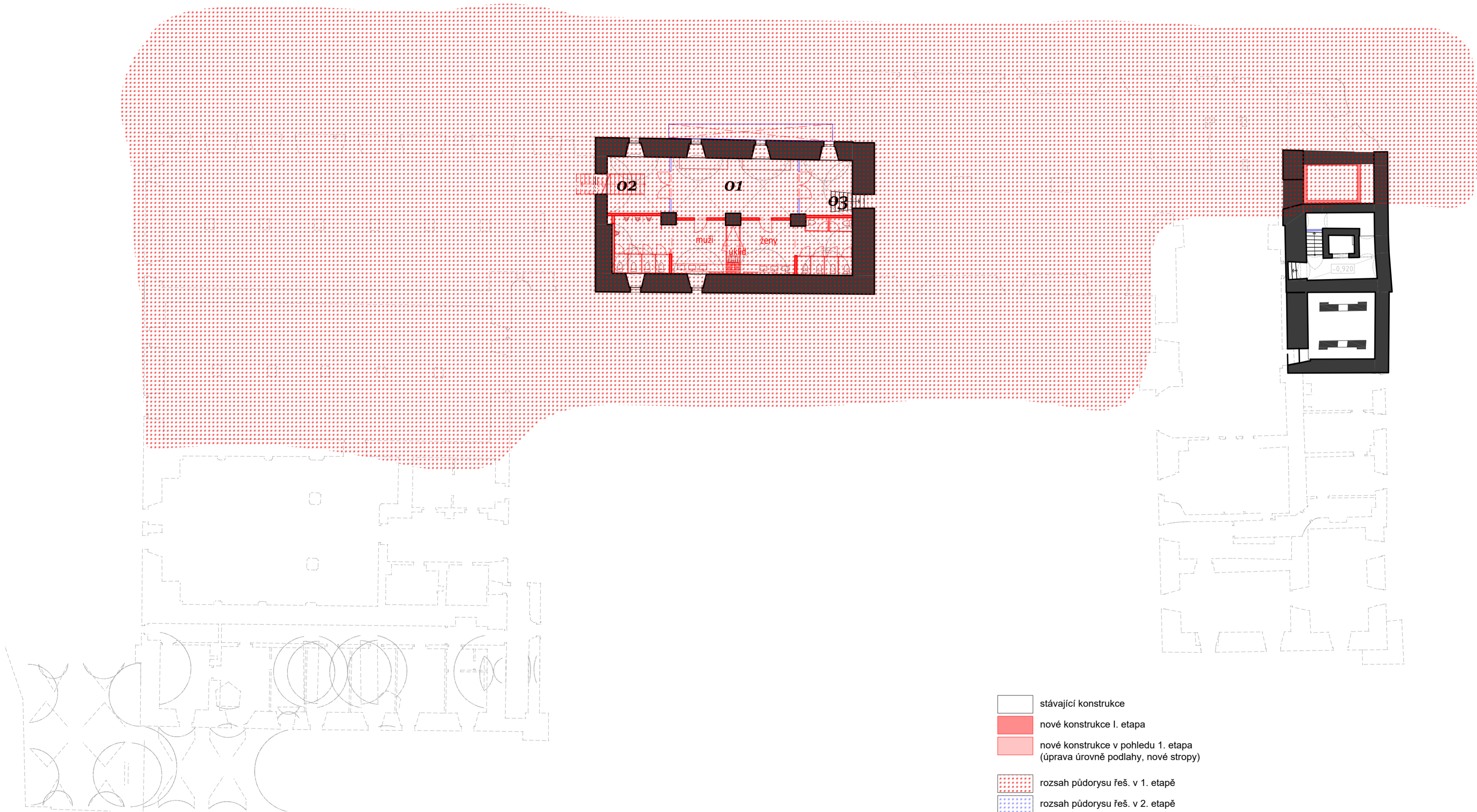
2.NP bourání - 1:200



- odstraňované konstrukce
- odstraňované konstrukce v pohledu (podlahy, stropy, snížení parapetů)
- konstrukce odstraňované v 2. etapě
- odstraňované konstrukce v pohledu v 2. etapě (podlahy, stropy, snížení parapetů)
- VZT prostupy



bourání podkroví - 1:200



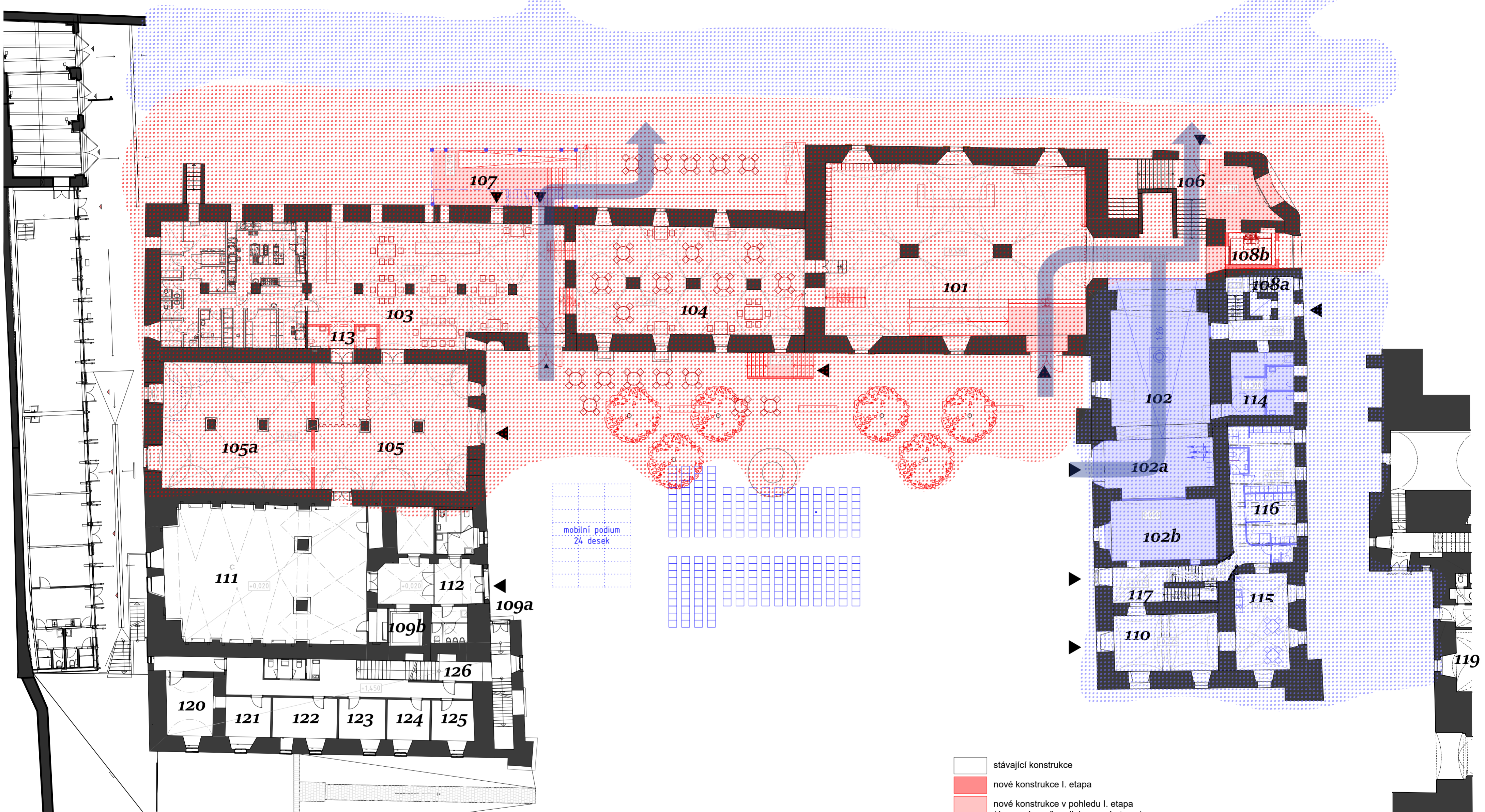
návštěvníké centrum zámku 1.pp
 legenda místností

- 01 hlavní toalety
- 02 schodiště do restaurace

- stávající konstrukce
- nové konstrukce I. etapa
- nové konstrukce v pohledu 1. etapa (úprava úrovně podlahy, nové stropy)
- rozsah půdorysu řeš. v 1. etapě
- rozsah půdorysu řeš. v 2. etapě



1.PP návrh - 1:200



- 101 centrální pokladna - informace, služby návštěvníkům
- 102 volně přístupný parterový výstavní prostor - programy
- 102a úložný prostor - kola, kočárky
- 102b sklad - muzeum
- 103 kavárna - restaurace - celoroční provoz
- 104 kavárna - restaurace - rozšíření pro sezónní provoz
- 105 zázemí pro akce na nádvoří se šatnou účinkujících
- 105a sklad pro akce na nádvoří - sklad nábytku a podia
- 106 stávající schodiště do expozic - průchod na valy

- 109a,b výstupní schodiště z expozic, výtah
- 110 zázemí pro akce na nádvoří - interiérový program
- 111 přednáškový sál
- 112 toalety bezbariérové I. (provoz i při uzavřených interiérech včetně restaurace)
- 113 toalety bezbariérové II. + sprcha pro účinkující
- 114 toalety bezbariérové III.
- 115 zázemí kustodů - denní místnost, čajová kuchyňka
- 116 zázemí kustodů - šatny, sprchy, wc

- 120-125 odborné pracovní muzea
- 126 schodiště do expozic

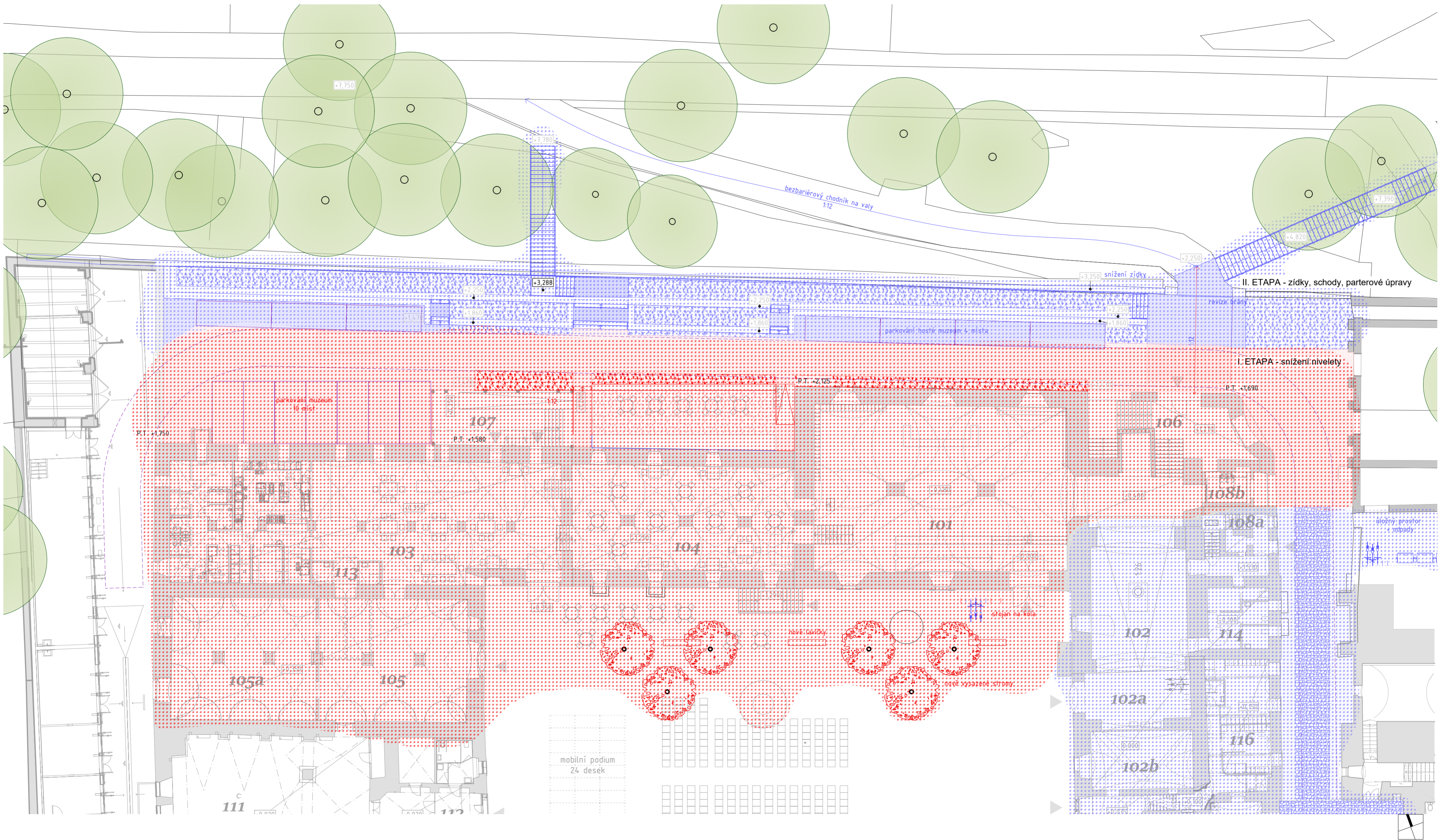
- stávající konstrukce
- nové konstrukce I. etapa
- nové konstrukce v pohledu I. etapa (úprava úrovně podlahy, nové stropy)
- nové konstrukce II. etapa
- nové konstrukce v pohledu II. etapa (úprava úrovně podlahy, nové stropy)
- rozsah půdorysu řeš. v 1. etapě
- rozsah půdorysu řeš. v 2. etapě

0 1 3 5 10 m

1.NP návrh - 1:200

Zámek Pardubice - Vybudování návštěvnického centra a stálých expozic
architektonická studie XI. 2020

objednatel: Východočeské muzeum v Pardubicích vypracovali: Ing. arch. Petr Všecka, Ing. arch. Tereza Novotná, Ing. Robert Václavík



- mechanicky zpevněné kamenivo
- kamenná zídka
- zatravněná plocha + popnutí kamenných zidek
- kamenná dlažba
- rozsah půdorysu řeš. v 1. etapě
- rozsah půdorysu řeš. v 2. etapě



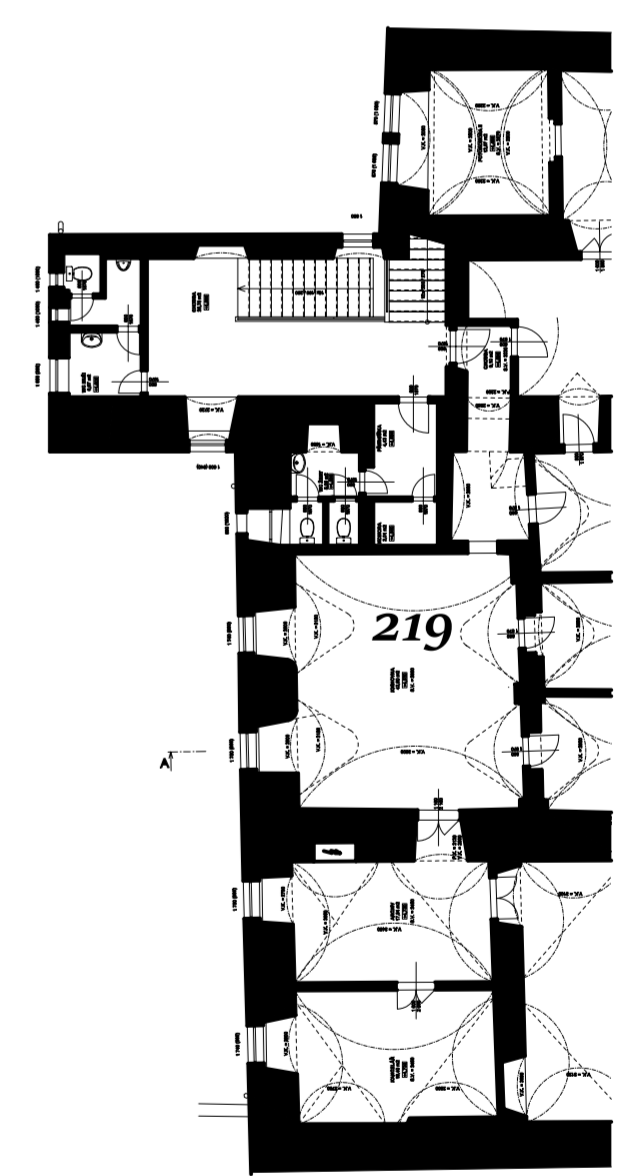
varianta A - 1.NP návrh úpravy parteru - 1:200



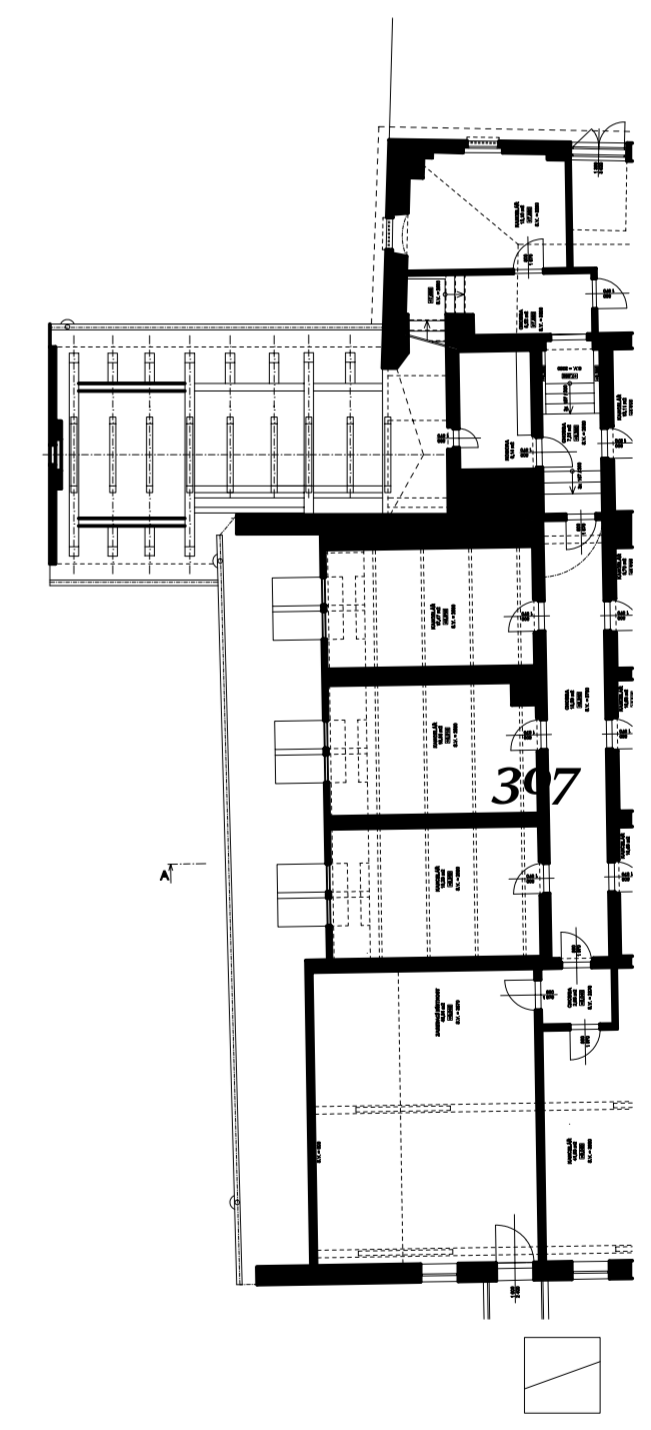
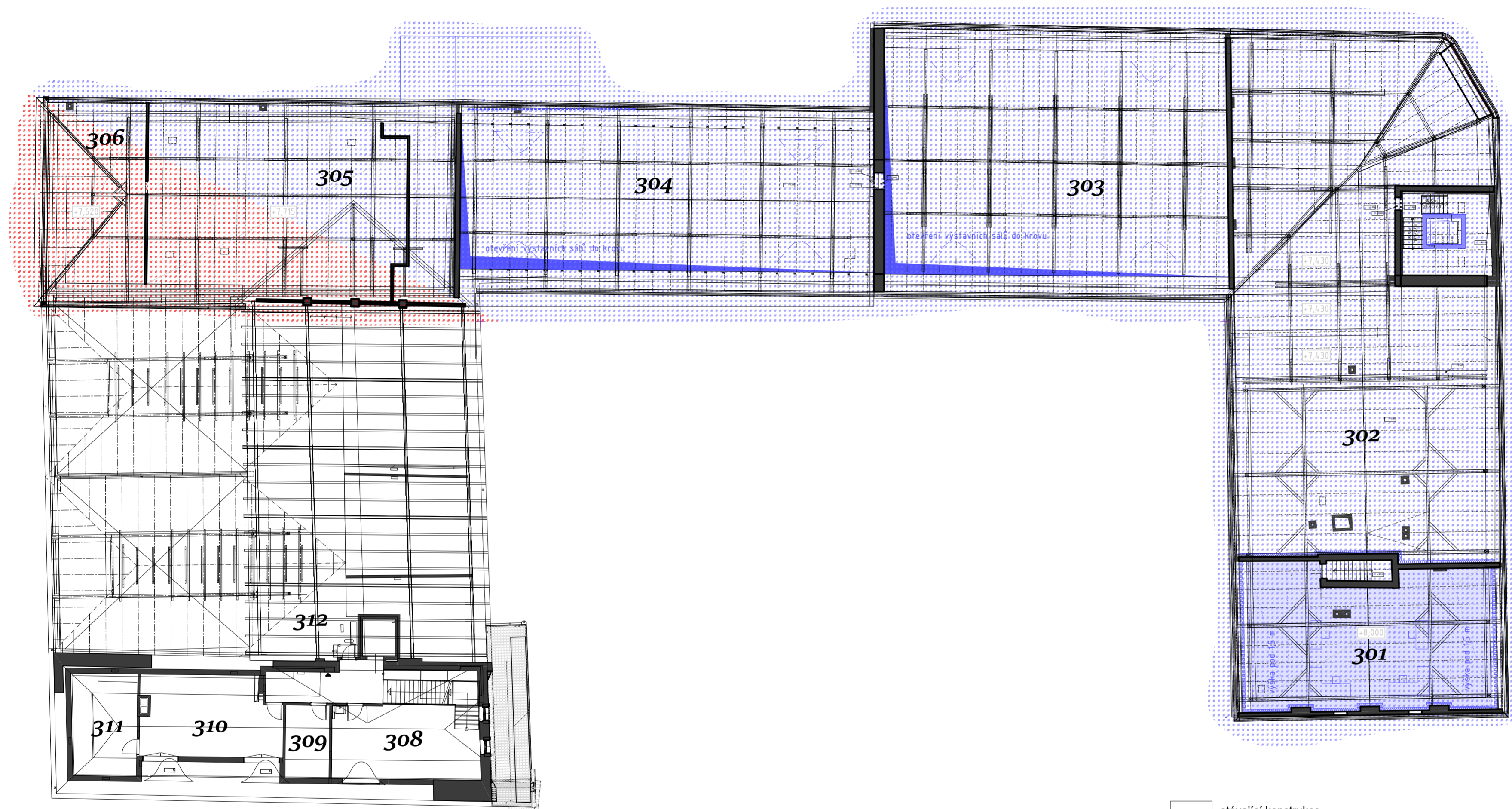
expozice a vedení muzea 2.np
legenda místností

201	schodiště do expozic	210	hala s čajovou kuchyňkou	220, 221, 222	odborné pracovní muzea
202	respirium	211	kancelář	223	výtvarný ateliér
203	expozice	212	odborná pracovna	224, 225, 226	expozice
204	expozice	213	kancelář	227	zázemí expozic
205	expozice	214	kancelář	228	pedagogický ateliér
206	zázemí expozic - sklad	215	kancelář - spisovna	229	chodba - expozice
207	zasedací místnost	216	kancelář - zást. ředitele		
208	hala	217	wc zaměstnanci		

- stávající konstrukce
- nové konstrukce
- nové konstrukce v pohledu (úprava úrovně podlahy, nové stropy)
- kontrolní body
- nové konstrukce II. etapa
- nové konstrukce v pohledu II. etapa (úprava úrovně podlahy, nové stropy)
- rozsah půdorysu řeš. v 1. etapě
- rozsah půdorysu řeš. v 2. etapě



2.NP návrh - 1:200



podkroví 3.np
legenda místností

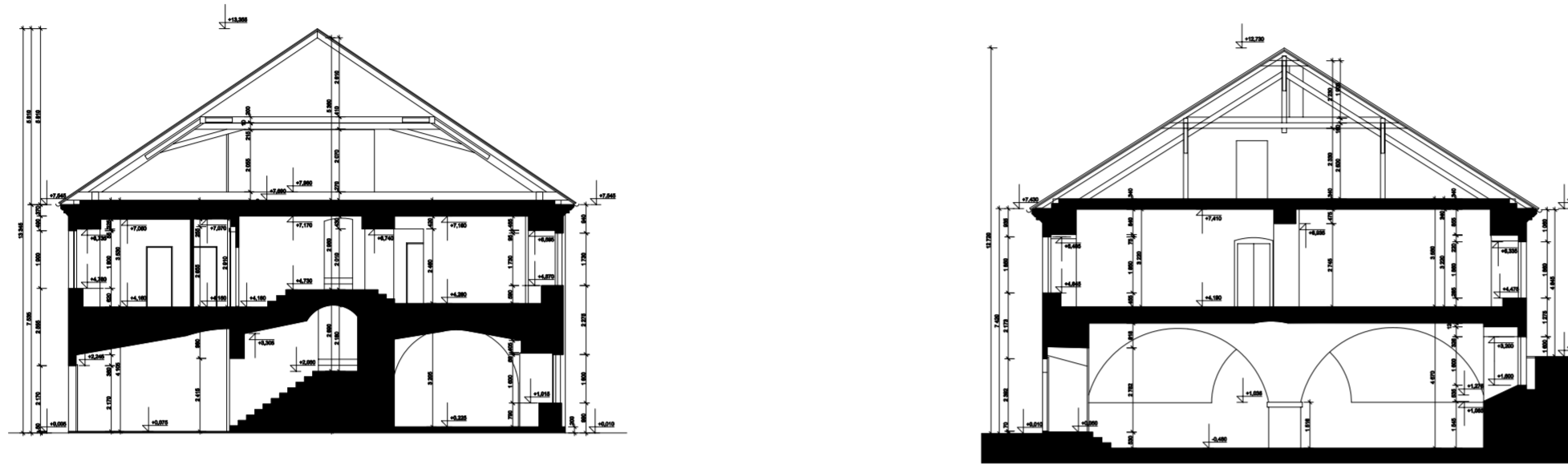
- | | | | |
|-----|------------------------|-----|--------------------|
| 301 | kancelář - přírodověda | 308 | výtvarný ateliér |
| 302 | půda | 309 | serverovna |
| 303 | otevřeno do krovu | 310 | půda |
| 304 | otevřeno do krovu | 311 | technická místnost |
| 305 | VZT strojovna | 312 | půda |
| 306 | kotelna | | |
| 307 | oddělení archeologie | | |

- stávající konstrukce
- nové konstrukce I. etapa
- nové konstrukce v pohledu I. etapa (úprava úrovně podlahy, nové stropy)
- nové konstrukce II. etapa
- nové konstrukce v pohledu II. etapa (úprava úrovně podlahy, nové stropy)
- rozsah půdorysu řeš. v 1. etapě
- rozsah půdorysu řeš. v 2. etapě

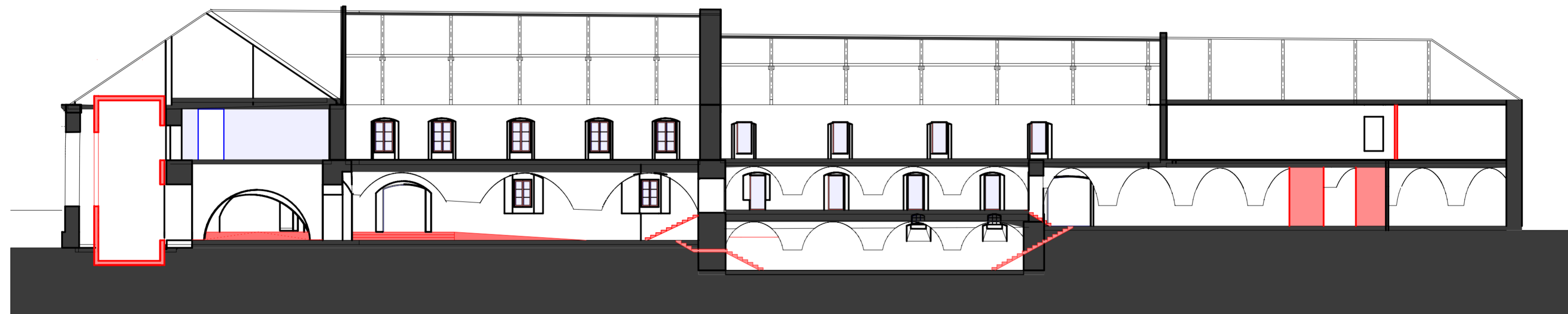
0 1 3 5

podkroví návrh - 1:200

řez - stav



řez - návrh

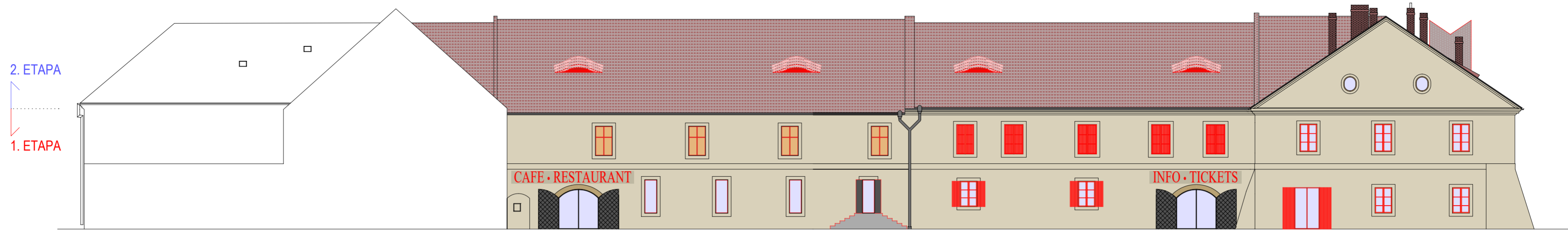


□ stávající konstrukce
■ nové konstrukce

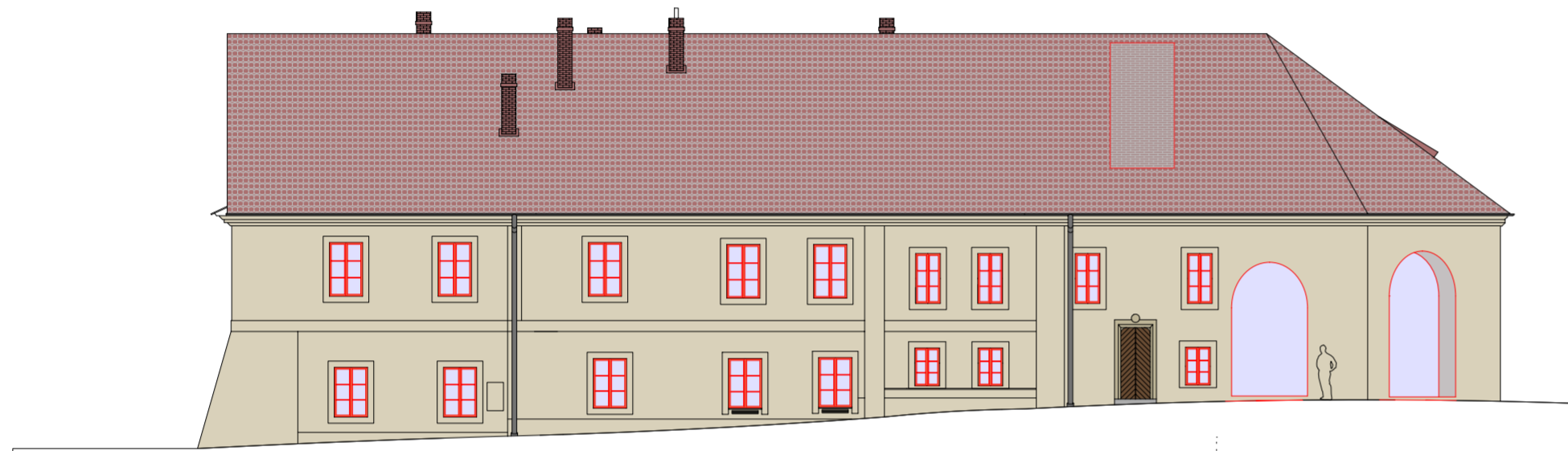
0 1 3 5 10 m

řezy - stav, návrh, pohled - návrh 1:200

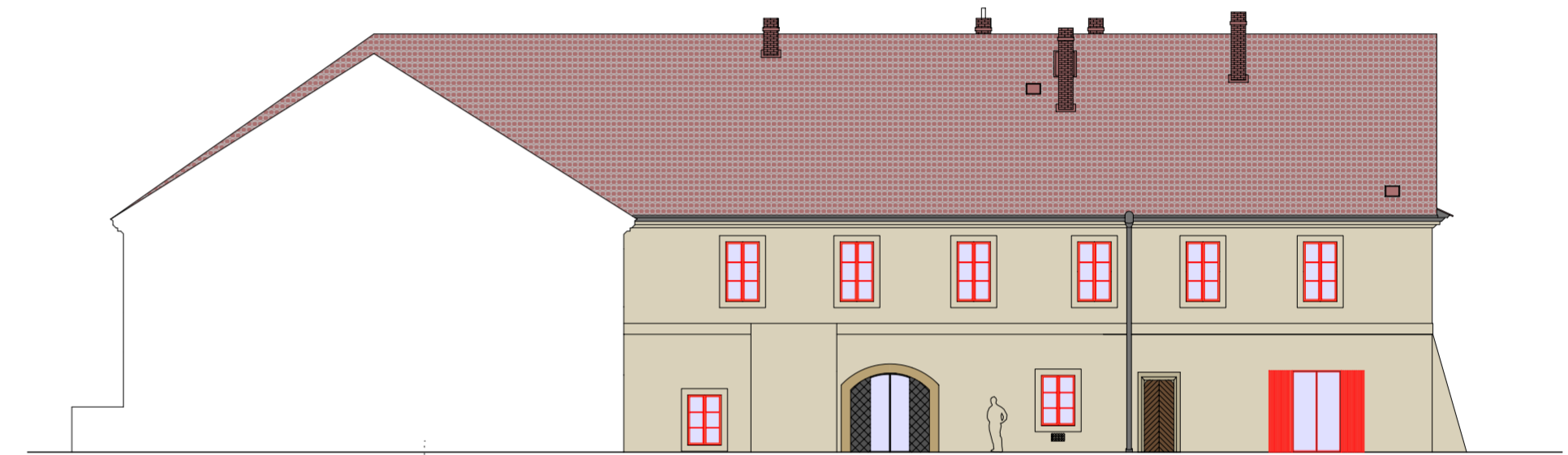
pohled jižní



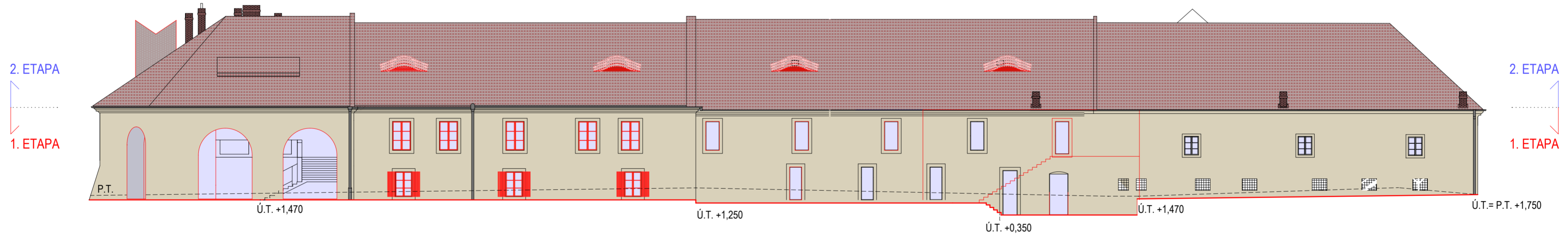
pohled východní



pohled západní



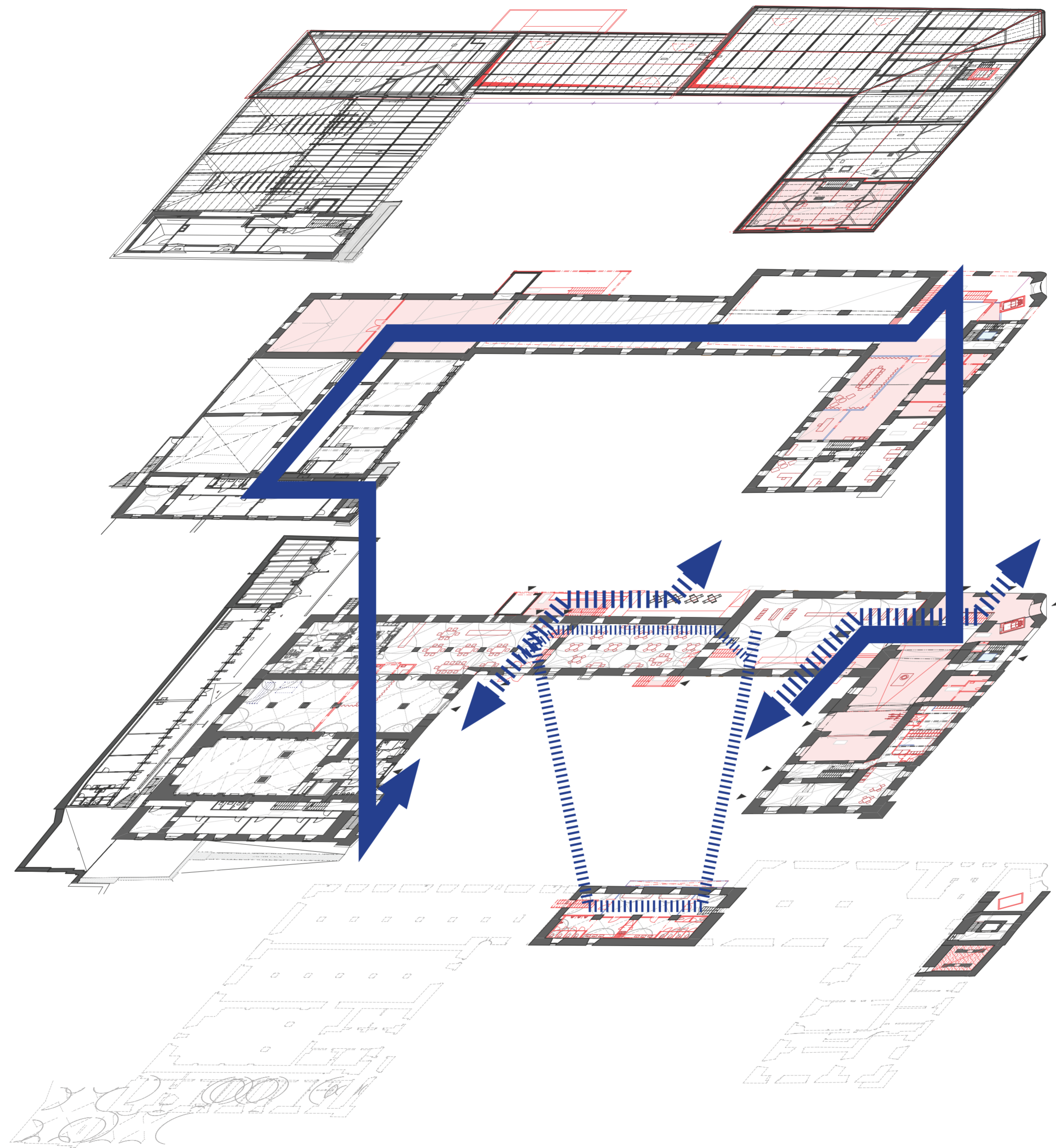
pohled severní



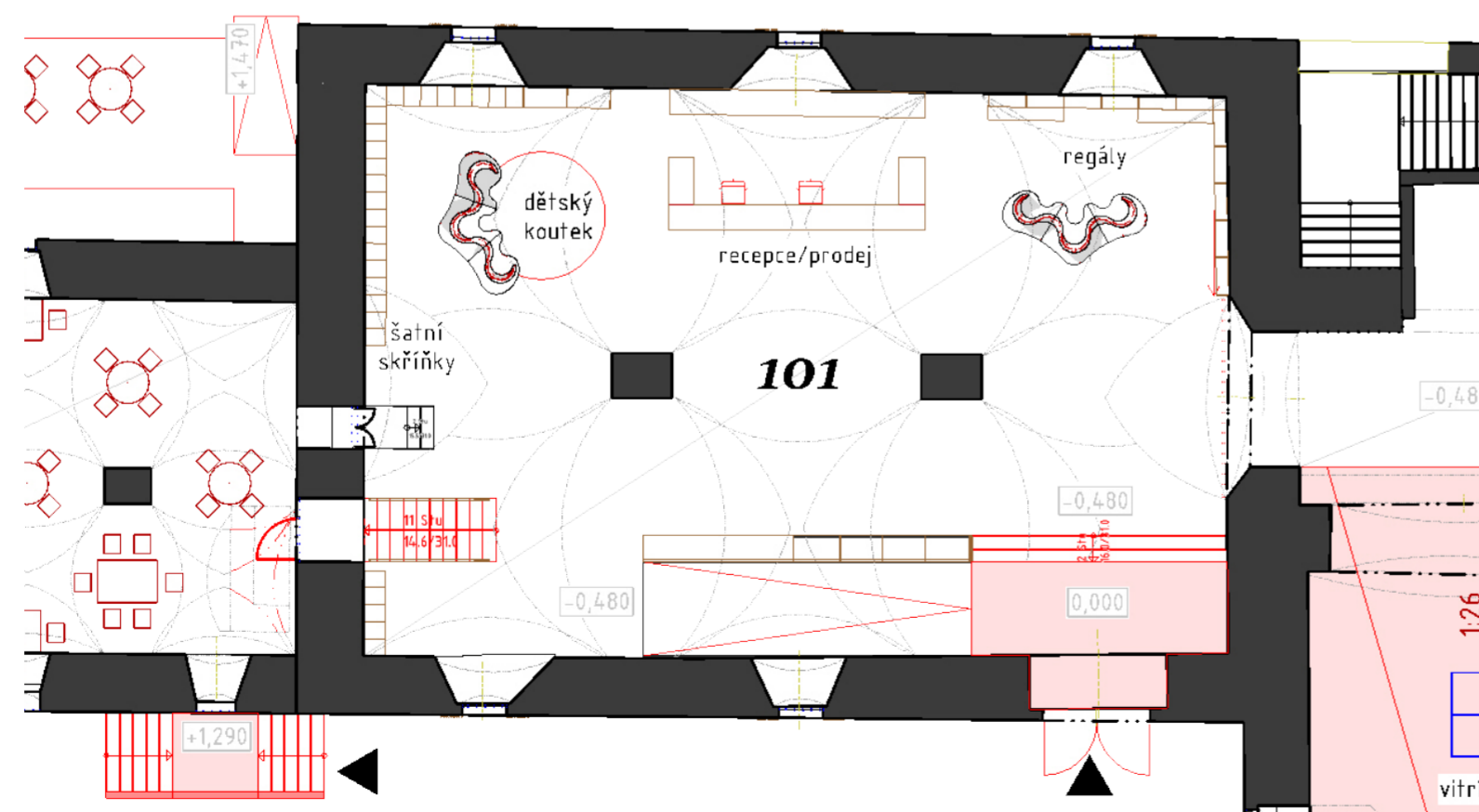
stávající konstrukce
 nové konstrukce

0 1 3 5 10 m

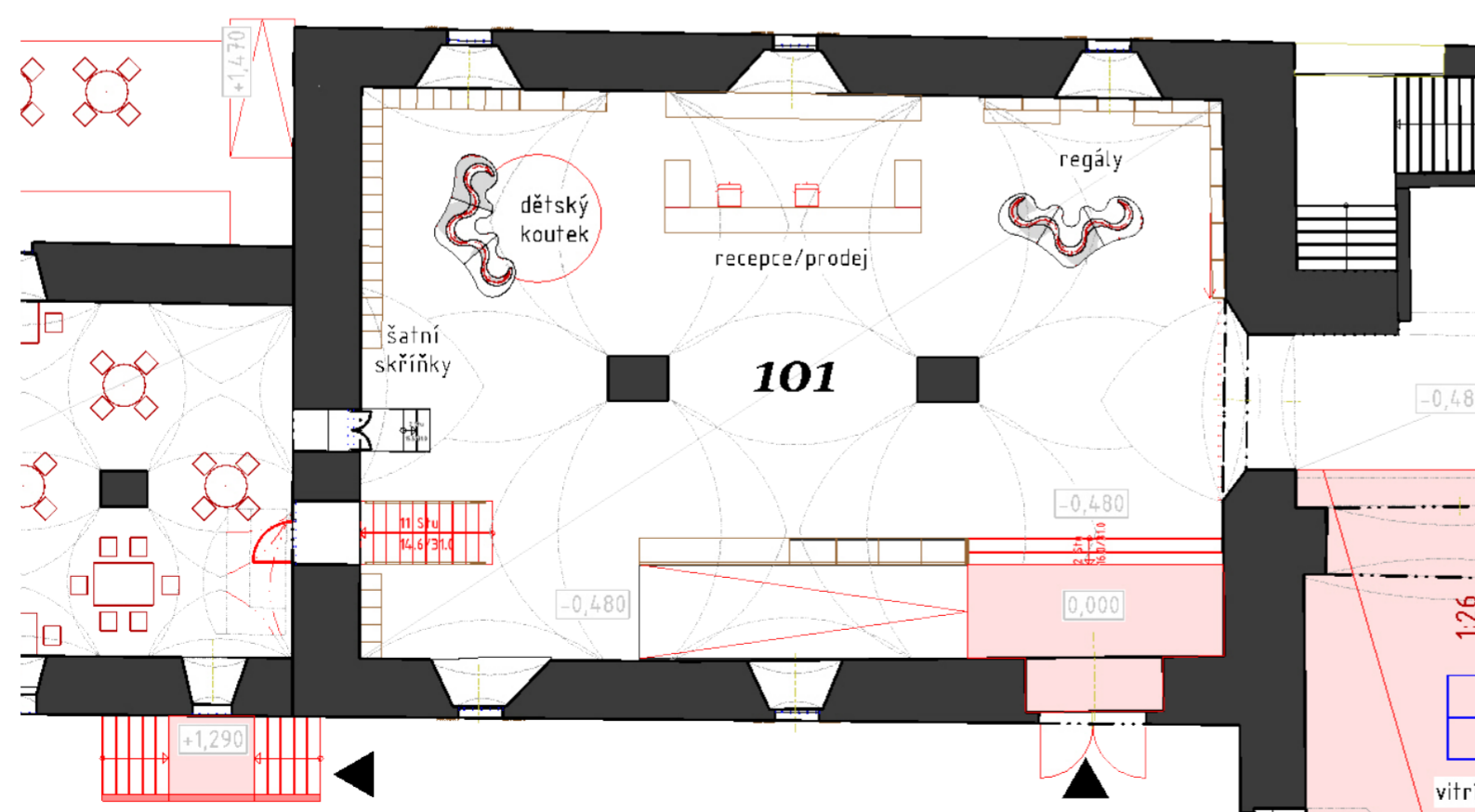
pohledy - návrh 1:200



komunikační schema



návštěvnícké centrum



návštěvnícké centrum



vizualizace - průchod ze dvora



vizualizace - průchod ze dvora



vizualizace - průhled do sezónního provozu restaurace



vizualizace - průhled do parteru



vizualizace - návrh parteru



vizualizace - pohled z valů