

## Integrovaná regionální doprava



# Procesy IREDO

**platnost od:** bude doplněno před podpisem smlouvy

**Verze 0.17**

**22.8.2018**

## Příloha č. 8

ke Smlouvě o podmínkách přepravy v Integrovaném dopravním systému IREDO a zajištění služeb souvisejících s jeho provozováním

---

### Specifikace dokumentu:

Název : Procesy IREDO

Vedoucí projektu : Pavel Nenka

Zpracovatelé : Pavel Nenka

Datum vydání : 22.8.2018

Období platnosti : Neomezeně, do vydání další verze

Status dokumentu : Final

**Upozornění:** *Všechny známky a názvy produktů uvedené v tomto materiálu jsou nebo mohou být registrované obchodní značky, obchodní značky nebo ochranné známky jejich vlastníků.*

## Příloha č. 8

ke Smlouvě o podmínkách přepravy v Integrovaném dopravním systému IREDO a zajištění služeb souvisejících s jeho provozováním

---

### Obsah

1	Informace o dokumentu .....	5
1.1	Historie změn .....	5
1.2	Seznam použitých zkratk a výrazů .....	6
2	Úvod.....	7
3	Procesy.....	8
3.1	Obecně platné pro všechny dopravce.....	8
3.1.1	Typy BČK IREDO.....	8
3.1.2	Pravidla pro nahrávání jízdních dokladů na BČK IREDO.....	9
3.1.3	Platba z EP.....	10
3.1.4	Koupě jízdenky nebo kupónu z EP .....	10
3.1.5	Kontrola CP při nahrání kupónu.....	11
3.1.6	Kontrola časové platnosti CP při nahrání kupónu.....	11
3.1.7	Kontrola Greenlistu a nahrání předplacených transakcí.....	12
3.1.8	Dobití EP .....	13
3.1.9	Storno jízdenky nebo kupónu na BČK IREDO .....	14
3.2	VLD.....	15
3.2.1	Nákup jízdenky nebo multilístku při platbě z EP .....	15
3.2.2	Nákup jízdenky nebo multilístku za hotovost nebo platbou BK .....	17
3.2.3	Nákup kupónu na BČK IREDO.....	19
3.2.4	Odbavení cestujícího s papírovým dokladem s QR kódem .....	21
3.2.5	Odbavení cestujícího s elektronickým dokladem na BČK IREDO (jízdenka nebo kupón) .....	22
3.2.6	Nákup relace na trase A – B – C (cestující má na úseku AB již zakoupen doklad na BČK IREDI nebo na papíru) .....	24
3.3	Odbavení cestujícího s aplikací IREDO na In-kartě .....	24
3.4	ŽD.....	26

## Příloha č. 8

ke Smlouvě o podmínkách přepravy v Integrovaném dopravním systému IREDO a zajištění služeb souvisejících s jeho provozováním

3.4.1	Nákup jednotlivé jízdenky na BČK IREDO.....	26
3.4.2	Nákup jednotlivé jízdenky za hotovost .....	26
3.4.3	Nákup časové jízdenky na BČK IREDO.....	26
3.4.4	Odbavení cestujícího s elektronickým dokladem na BČK IREDO (jízdenka pro jednotlivou jízdu i časový předplatní kupón) .....	26
3.4.5	Nákup relace na trase A – B – C (cestující na úseku AB již zakoupen doklad na BČK IREDO nebo na papíru).....	26
3.5	Malé MHD .....	26
3.6	Velké MHD.....	27
3.7	Kontrola povoleného nástupu v IREDO .....	27
3.7.1	Kontrola jednotlivé jízdenky .....	27
3.7.2	Kontrola časové jízdenky.....	27

## Obrázky

OBRÁZEK 1 - PLATBA Z EP .....	10
OBRÁZEK 2 - KOUPE JÍZDENKY NEBO KUPÓNU Z EP.....	10
OBRÁZEK 3 - KONTROLA CP PŘI NAHRÁNÍ KUPÓNU .....	11
OBRÁZEK 4 - KONTROLA ČASOVÉ PLATNOSTI CP PŘI NAHRÁNÍ KUPÓNU .....	11
OBRÁZEK 5 – KONTROLA GREENLISTU A NAHRÁNÍ PŘEDPLACENÝCH TRANSAKČÍ .....	12
OBRÁZEK 6 - DOBITÍ EP .....	13
OBRÁZEK 7 - STORNO JÍZDENKY NEBO KUPÓNU NA BČK IREDO .....	14
OBRÁZEK 8- NÁKUP JÍZDENKY NEBO MULTILÍSTKU PŘI PLATBĚ Z EP .....	15
OBRÁZEK 9 - NÁKUP JÍZDENKY NEBO MULTILÍSTKU ZA HOTOVOST NEBO PLATBOU BK .....	18
OBRÁZEK 10 - NÁKUP KUPÓNU NA BČK IREDO.....	19
OBRÁZEK 11 - ODBAVENÍ CESTUJÍCÍHO S PAPIROVÝM DOKLADEM S QR KÓDEM .....	21
OBRÁZEK 12 - ODBAVENÍ CESTUJÍCÍHO S ELEKTRONICKÝM DOKLADEM NA BČK IREDO .....	22
OBRÁZEK 13 - NÁKUP RELACE NA TRASE A – B – C .....	24
OBRÁZEK 15 – ODBAVENÍ CESTUJÍCÍHO S APLIKACÍ IREDO NA IN-KARTĚ .....	25
OBRÁZEK 16 - SCHÉMA POSTUPU ODBAVENÍ (KONTROLY POVOLENÉHO NÁSTUPU) CESTUJÍCÍHO PŘI POUŽITÍ JEDNOTLIVÉ RELAČNÍ JÍZDENKY V ZÓNOVĚ-RELAČNÍM TARIFU IREDO.....	28
OBRÁZEK 17 - SCHÉMA POSTUPU ODBAVENÍ (KONTROLY POVOLENÉHO NÁSTUPU) CESTUJÍCÍHO PŘI POUŽITÍ ČASOVÉ RELAČNÍ JÍZDENKY (KUPÓN) V ZÓNOVĚ-RELAČNÍM TARIFU IREDO .....	29

## Příloha č. 8

ke Smlouvě o podmínkách přepravy v Integrovaném dopravním systému IREDO a zajištění služeb souvisejících s jeho provozováním

---

# 1 Informace o dokumentu

## 1.1 Historie změn

Datum	Verze	Stav	Autor
17.02. 2012	0.0	Draft dokumentu	Skuhra
22. 02. 2012	0.2	Upřesnění diagramů a jejich popisů, jedná se o obr. 2, 3, 7 (dříve 6), 10 (9) a 11 (10), doplněn obr. 4	Skuhra
19. 03. 2012	0.3	Úprava procesů dle připomínek dodavatelů	Skuhra
20. 03. 2012	0.4	Úprava procesů dle připomínek dodavatelů	Holešovský
02. 04. 2012	0.5	Zpracování připomínek ME	Skuhra
13. 04. 2012	0.6	Zpracované změny ze struktury tarifu a MHD	Skuhra
17. 04. 2012	0.7	Zpracované upřesnění ve vztahu k MHD	Skuhra
26. 04. 2012	0.8	Zpracované změny ze struktury tarifu a doplnění algoritmu odbavení	Mrázek Skuhra
11. 05. 2012	0.9	Oprava obr. 13 a 14	Mrázek
07. 06. 2012	0.10	Změna ve statusu jízdenky při reklamaci	Holešovský
29. 10. 2012	0.11	Změna Držitel/Nositel a Multilístek	Skuhra
26. 11. 2012	0.12	Změna v pravidlech CP a doplněna náhradní karta	Holešovský
24. 1. 2013	0.13	Oprava podmínky v obr. 14	Skuhra
15. 4. 2015	0.14	Dodání VD pro GL a odbavení IREDO-IK	Nenka
17. 4. 2015	0.15	Dodání VD IREDO-IDOL	Nenka
10.8.2018	0.16	Aktualizace CP, typů jízdenek	Moravec
22.8.2018	0.17	Doplnění BK a QR kódu	Nenka

## Příloha č. 8

ke Smlouvě o podmínkách přepravy v Integrovaném dopravním systému IREDO a zajištění služeb souvisejících s jeho provozováním

### 1.2 Seznam použitých zkratk a výrazů

Zkratka/Pojem	Popis
BČK IREDO	Bezkontaktní čipová karta IREDO, která je použita jako nosič informací týkajících se odbavení cestujících.
Blacklist	Soubor zakázaných BČK IREDO a SAM
Greenlist	Seznam BČK IREDO s nákupem kupónů či dobítí EP prostřednictvím E-shopu
ČD	České dráhy a.s.
EMT	EM test ČR spol. s r.o.
EP	Elektronická peněženka
IREDO	Integrovaná regionální doprava
KM IREDO	Kontaktní místo IREDO
ME	Mikroelektronika spol. s r.o.
MHD	Městská hromadná doprava
OREDO	Zadavatel OREDO s.r.o.
PAD	Příměstská autobusová doprava
SAM	Secure Access Module, bezpečnostní modul
VLD	Veřejná linková doprava
ŽD	Železniční doprava
BK	Bankovní karta
QR kód	Papírová jízdenka s QR kódem, který je nosičem informací týkajících se odbavení cestujících (pouze jednotlivé jízdní doklady a síťové jízdenky).

## Příloha č. 8

ke Smlouvě o podmínkách přepravy v Integrovaném dopravním systému IREDO a zajištění služeb souvisejících s jeho provozováním

---

## 2 Úvod

Tento dokument slouží k vydefinování procesů odbavení a práce s BČK IREDO ve vozidle a na KM IREDO.

V dokumentu jsou procesy rozděleny na několik kategorií, a to podle typu dopravce:

- obecně platné pro všechny dopravce v IDS IREDO,
- pro dopravce VLD,
- pro železniční dopravce,
- pro malé MHD,
- pro velké MHD.

Jedná se o procesy, které jsou realizovány dle Tarifu integrovaného dopravního systému IREDO (dále jen „**Tarif IREDO**“).

## Příloha č. 8

ke Smlouvě o podmínkách přepravy v Integrovaném dopravním systému IREDO a zajištění služeb souvisejících s jeho provozováním

### 3 Procesy

#### 3.1 Obecně platné pro všechny dopravce

Jedná se o pravidla a procesy, které platí pro všechny dopravce, kteří uznávají Tarif IREDO.

##### 3.1.1 Typy BČK IREDO

V systému IREDO existují tři typy BČK IREDO:

- osobní BČK IREDO (personifikovaná pouze graficky),
- anonymní BČK IREDO,
- náhradní BČK IREDO.

##### 3.1.1.1 Osobní BČK IREDO

- Položka holderName na BČK IREDO není vyplněná skutečnými údaji,
- Na BČK IREDO existují dva profily zákazníka (Holder Profile, CP), které mohou mít různou časovou platnost (konec platnosti profilů ≤ konec platnosti BČK IREDO),
- CP1 = libovolné CP (viz tabulka Tabulka 1 - Kombinace CP) s platností BČK IREDO (CP1 = 1) nebo do věku 18 let (CP1 = 2), mimo CP = 63,
- CP2 = libovolné CP (viz tabulka Tabulka 1 - Kombinace CP) do platnosti předloženého dokladu nebo do věku 18 let (CP2 = 2) nebo do platnosti předloženého dokladu (CP2 = 3), mimo CP = 63.
- Kombinace CP:

CP1		CP2		
		student 18-26	osoba -18	osoba 65+
		(3)	(2)	(50)
dospělý 18+	(1)	X		X
osoba -18	(2)		----	
přenosný	(63)			

- Hodnoty CP mohou být v budoucnu rozšířeny např. o senior 70+, držitel Jánského plakety aj.

Tabulka 1 - Kombinace CP

##### 3.1.1.2 Anonymní BČK IREDO

- Na BČK IREDO existují dva pevně dané profily zákazníka (Holder Profile, CP), které mohou mít různou časovou platnost (konec platnosti profilů = konec platnosti aplikace),
- CP1 = 63,
- CP2 = 0.

##### 3.1.1.3 Status jízdenky

- U jízdenky se mohou vyskytovat následující hodnoty status dle EN 1545-1:
  - 16 – ještě nepoužito (z výroby),
  - 5 – zrušeno,
  - 7 – OK.



## Příloha č. 8

ke Smlouvě o podmínkách přepravy v Integrovaném dopravním systému IREDO a zajištění služeb souvisejících s jeho provozováním

---

### 3.1.1.4 Status EP

- U EP se mohou vyskytovat následující hodnoty status dle EN 1545-1:
  - 5 – zrušeno,
  - 7 – OK.

### 3.1.1.5 Náhradní BČK IREDO

- Stejně profily zákazníka (Holder Profile, CP) jako u osobní BČK IREDO (dále platí stejné principy jako pro osobní BČK IREDO).
- Platnost náhradní karty 6 let.
- Náhradní BČK IREDO má u EP status 5 – canceled, není možné tedy provádět platbu a dobítí EP.
- Kupóny na náhradní BČK IREDO budou na KM IREDO zkráceny na 30 dní (informace o tom nepůjde do CARDS EXCHANGE).
- Kupóny převedené na náhradní BČK IREDO se nebudou převádět na novou osobní BČK IREDO s výjimkou kupónů platných více než 30 dní od nahrání na náhradní BČK IREDO.

### 3.1.2 Pravidla pro nahrávání jízdních dokladů na BČK IREDO

Každý jízdní doklad je specifikován Tarifem IREDO. Každému tarifu je přiřazen nějaký CP. Pro nahrávání jízdních dokladů na BČK IREDO platí pravidla uvedená v následujících podkapitolách.

#### 3.1.2.1 Jízdní doklady pro jednotlivou jízdu

##### 3.1.2.1.1 Osobní BČK IREDO

Do aplikace „IDS jízdenky“ na osobní BČK IREDO lze zapsat jakoukoliv jízdenku (tj. jízdenku s jakýmkoliv CP). Pomocí EP na kartě lze i zakoupit jakoukoliv papírovou jízdenku pro spolucestujícího. Při prodeji jízdenky tedy není nutné CP na kartě kontrolovat.

##### 3.1.2.1.2 Anonymní BČK

Do aplikace „IDS jízdenky“ na anonymní BČK lze uložit jakýkoliv jednotlivý jízdní doklad, který je povoleno na BČK IREDO nahrát – viz dokument Struktura Tarifu IREDO, sloupec „možnost Tarifu na anonymní kartě“. Pomocí EP na BČK IREDO lze i zakoupit jakoukoliv papírovou jízdenku pro spolucestujícího. Při prodeji jízdenky není nutné CP zapsané na BČK IREDO kontrolovat.

#### 3.1.2.2 Časové předplatní doklady

##### 3.1.2.2.1 Osobní BČK IREDO

Do aplikace „IDS jízdenky“ na osobní BČK IREDO lze zapsat kupón pouze s tarifem odpovídajícím CP1 a CP2 na BČK IREDO, nebo s CP = 63. Na osobní BČK IREDO lze tedy uložit kupóny s CP odpovídajícím platnému CP držitele BČK IREDO a přenosné kupóny.

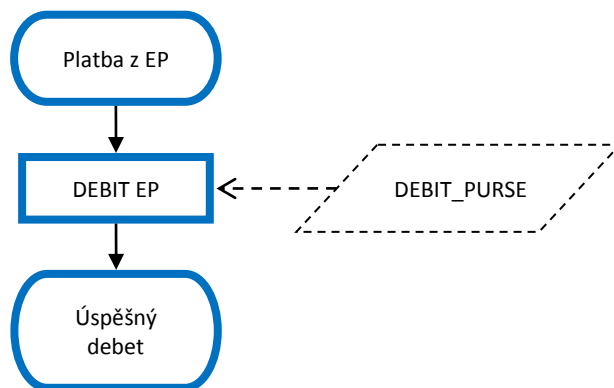
##### 3.1.2.2.2 Anonymní BČK IREDO

Do aplikace „IDS jízdenky“ na anonymní BČK IREDO lze uložit jakýkoliv kupón, který je povoleno na BČK IREDO nahrát – viz dokument Struktura Tarifu IREDO, sloupec „možnost Tarifu na anonymní kartě“. Některé přenosné tarify, které se dají koupit pro libovolnou kombinaci nástupní a výstupní zóny, mají speciální ceník.

## Příloha č. 8

ke Smlouvě o podmínkách přepravy v Integrovaném dopravním systému IREDO a zajištění služeb souvisejících s jeho provozováním

### 3.1.3 Platba z EP

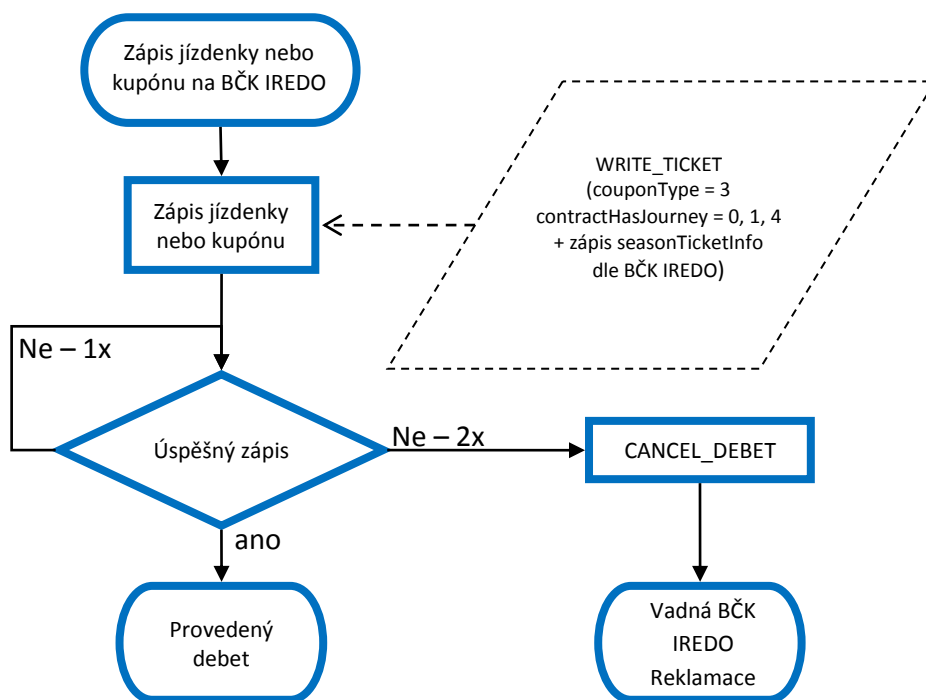


Poznámky:

- při platbě EP není nutné číst soubory Personalizační aplikace
- kontrola zda je samNumber na Blacklistu, není nutná

Obrázek 1 - Platba z EP

### 3.1.4 Koupě jízdenky nebo kupónu z EP



Poznámky:

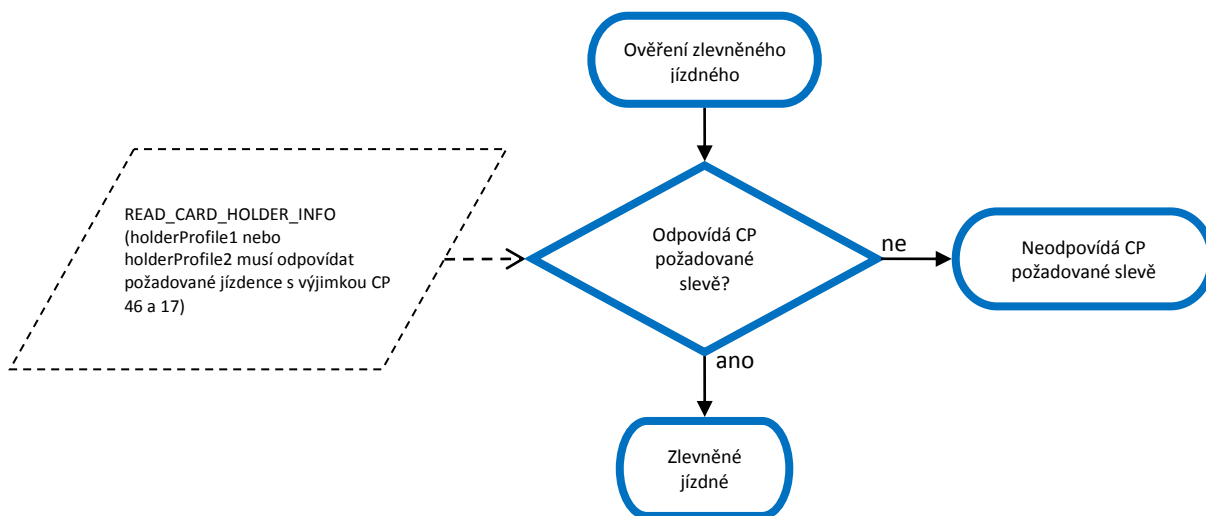
- Jednotlivé jízdné se na BČK IREDO zapisuje jako couponType = 3 a vždy do 5 souboru, který se automaticky přepisuje

Obrázek 2 - Koupě jízdenky nebo kupónu z EP

## Příloha č. 8

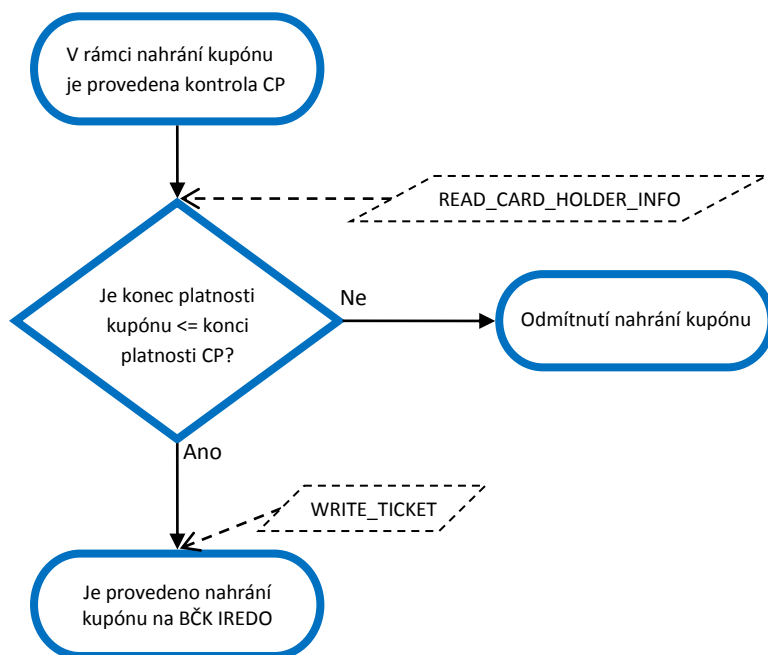
ke Smlouvě o podmínkách přepravy v Integrovaném dopravním systému IREDO a zajištění služeb souvisejících s jeho provozováním

### 3.1.5 Kontrola CP při nahrání kupónu



Obrázek 3 - Kontrola CP při nahrání kupónu

### 3.1.6 Kontrola časové platnosti CP při nahrání kupónu

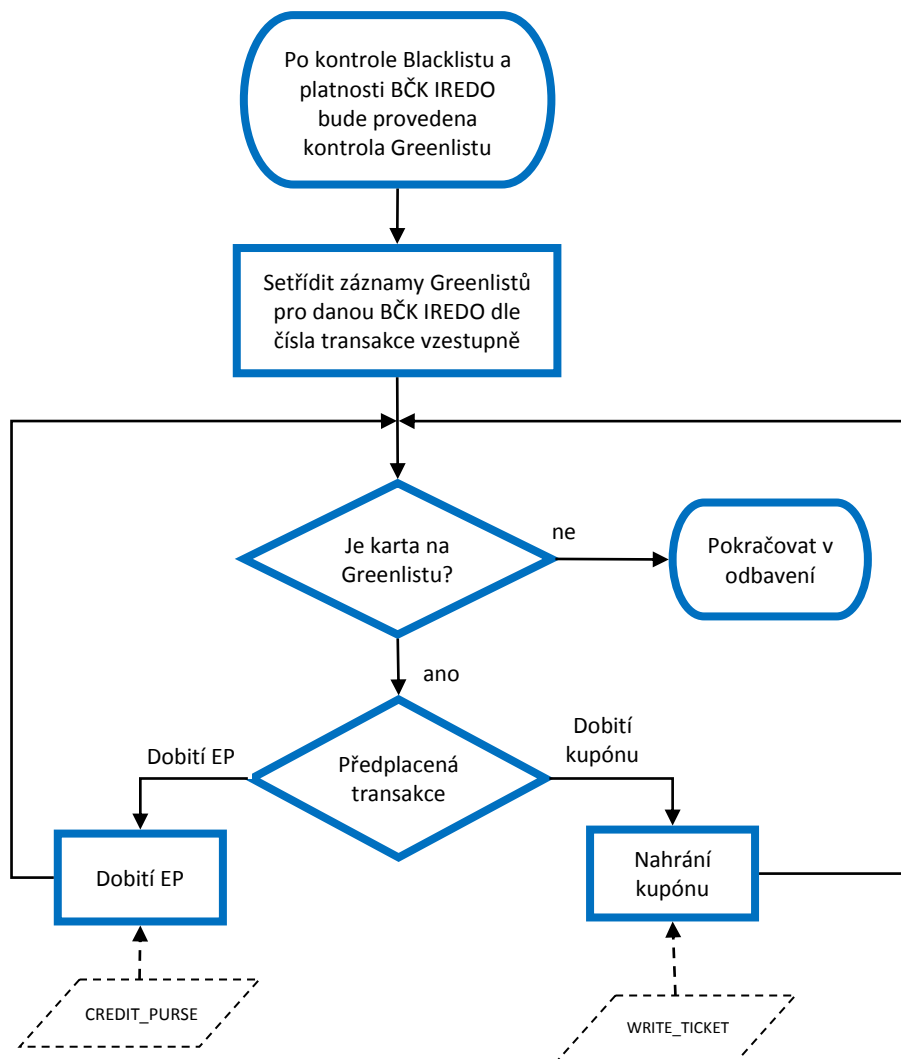


Obrázek 4 - Kontrola časové platnosti CP při nahrání kupónu

## Příloha č. 8

ke Smlouvě o podmínkách přepravy v Integrovaném dopravním systému IREDO a zajištění služeb souvisejících s jeho provozováním

### 3.1.7 Kontrola Greenlistu a nahrání předplacených transakcí



#### Poznámky:

Jednoznačná identifikace záznamu (*greenlist-id*) se ukládá:

- u dobítí EP do položky *walletPersCreditTransaction* ve struktuře *walletPersonalSettingsInfo*
- u nahrání kupónu do položky *couponsPrepaidTransaction* ve struktuře *cardInfo*

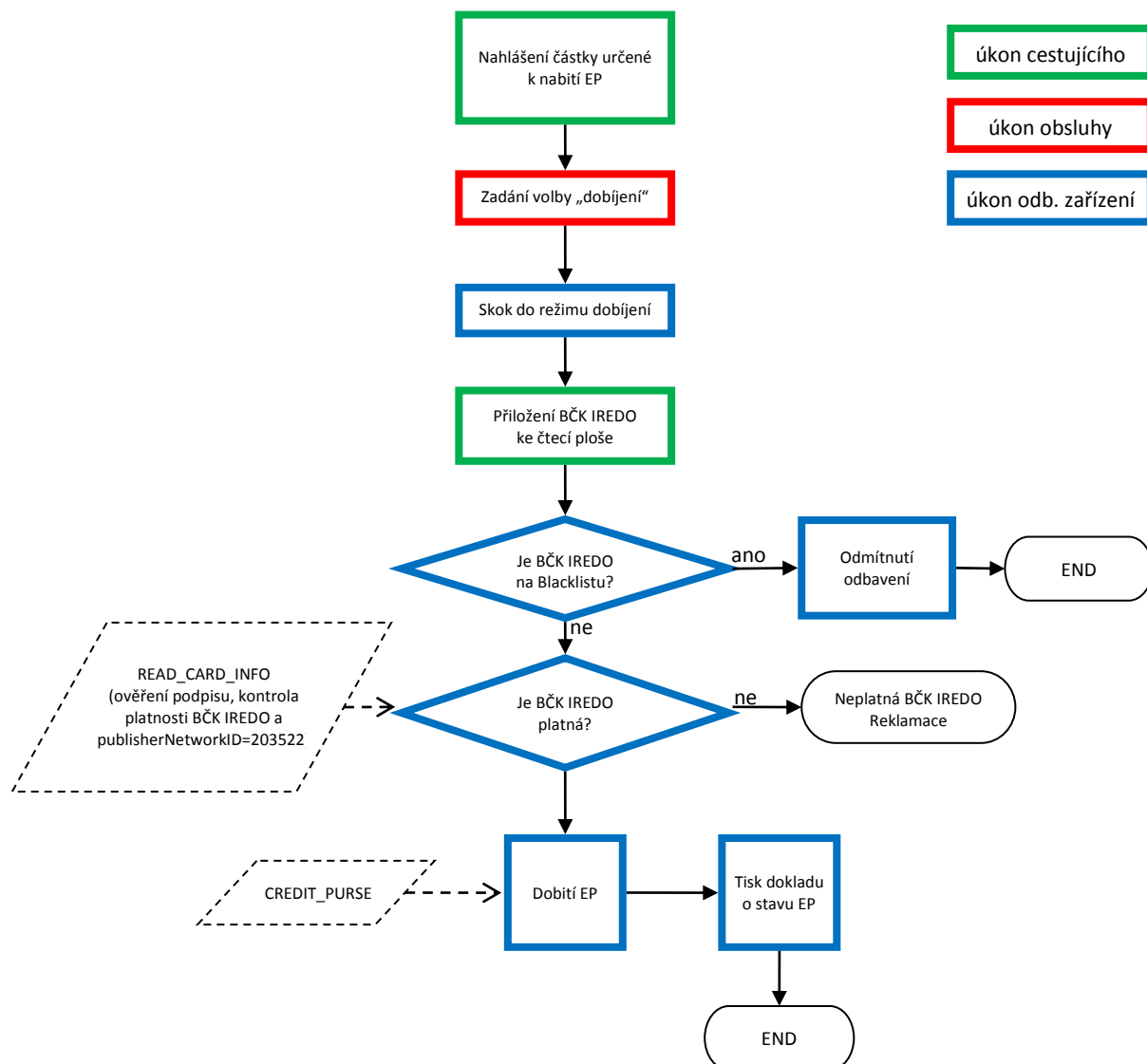
Předplacené položky se nemohou na BČK IREDO uložit v případě, že již uložené *greenlist-id* na BČK IREDO je větší nebo rovno *greenlist-id* nahrávané transakce z Greenlistu. Tento stav znamená, že předplacená transakce již byla na BČK IREDO nahrána.

Obrázek 5 – kontrola Greenlistu a nahrání předplacených transakcí

## Příloha č. 8

ke Smlouvě o podmínkách přepravy v Integrovaném dopravním systému IREDO a zajištění služeb souvisejících s jeho provozováním

### 3.1.8 Dobití EP

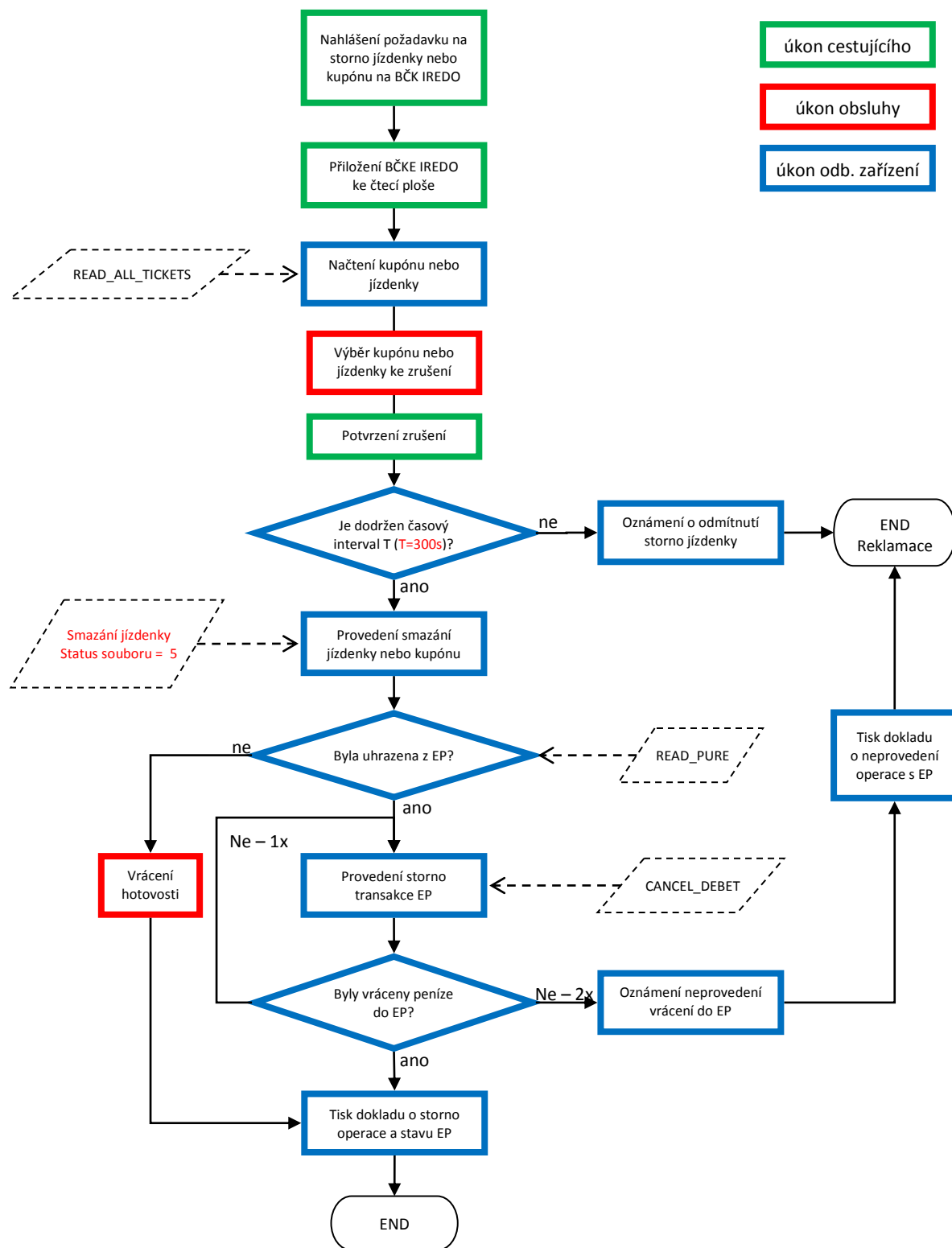


Obrázek 6 - Dobití EP

## Příloha č. 8

ke Smlouvě o podmínkách přepravy v Integrovaném dopravním systému IREDO a zajištění služeb souvisejících s jeho provozováním

### 3.1.9 Storno jízdenky nebo kupónu na BČK IREDO



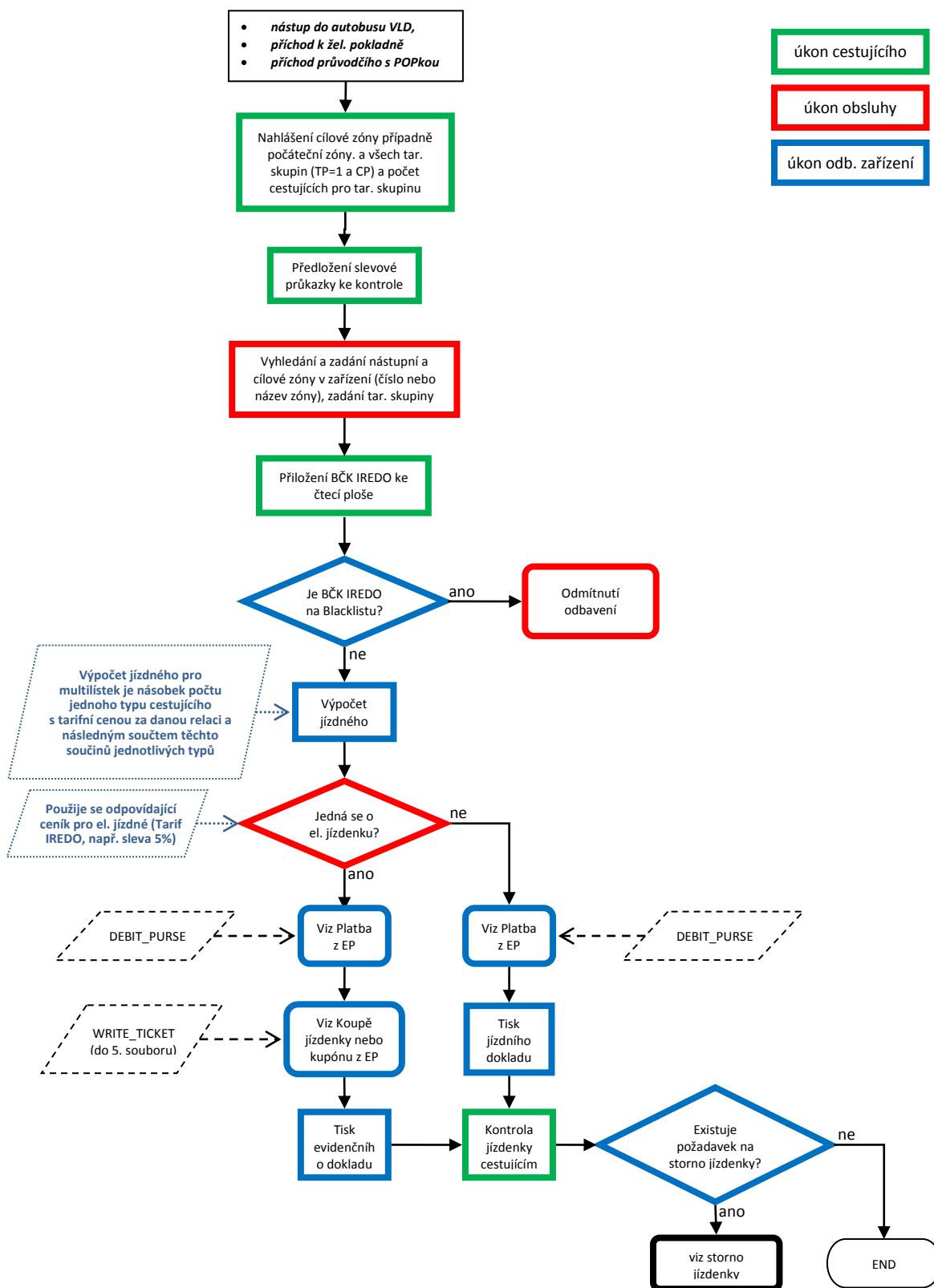
Obrázek 7 - Storno jízdenky nebo kupónu na BČK IREDO

## Příloha č. 8

ke Smlouvě o podmínkách přepravy v Integrovaném dopravním systému IREDO a zajištění služeb souvisejících s jeho provozováním

### 3.2 VLD

#### 3.2.1 Nákup jízdenky nebo multilístku při platbě z EP



Obrázek 8- Nákup jízdenky nebo multilístku při platbě z EP

## Příloha č. 8

ke Smlouvě o podmínkách přepravy v Integrovaném dopravním systému IREDO a zajištění služeb souvisejících s jeho provozováním

---

### Poznámka:

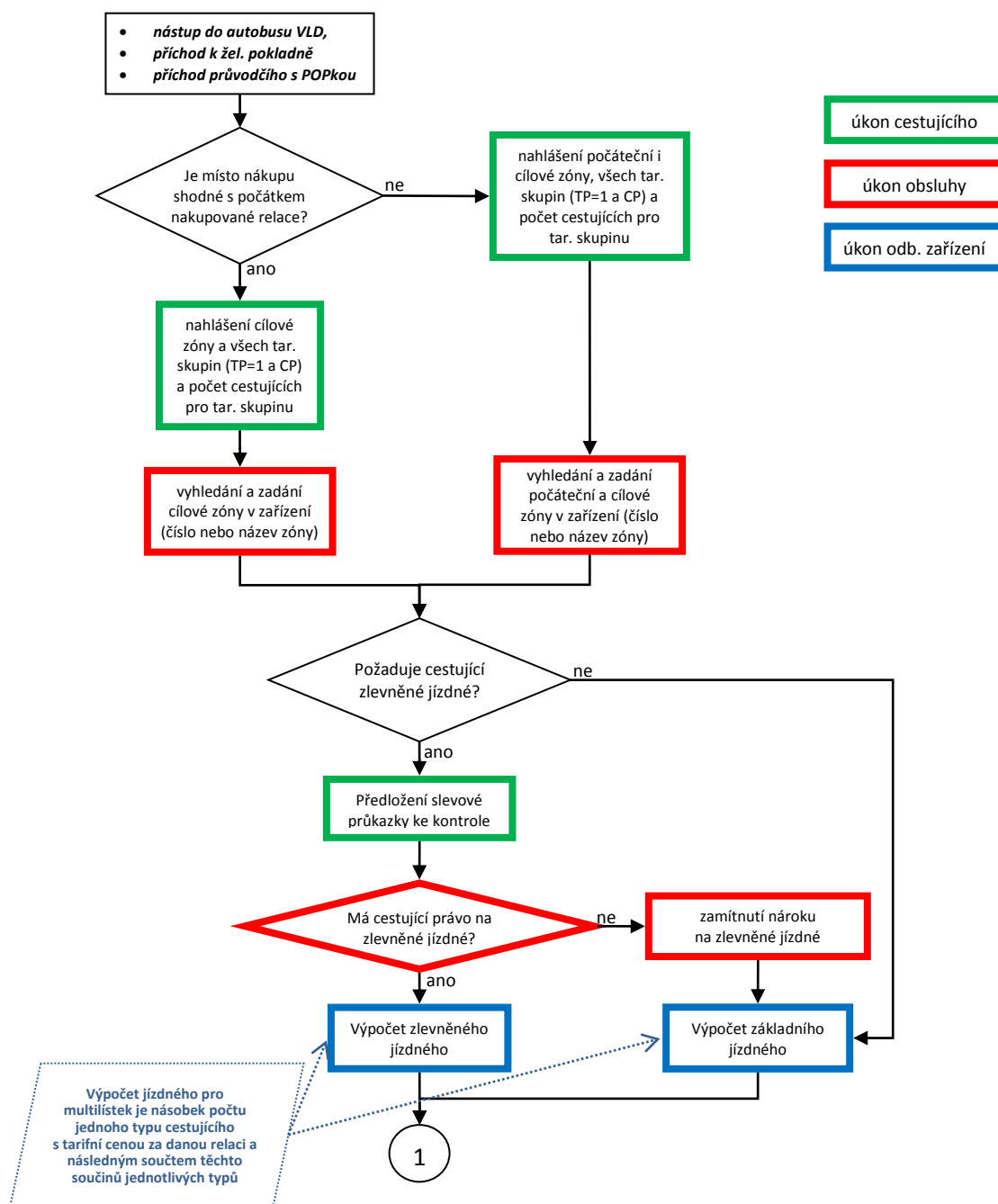
- *Při zápisu jízdenky nebo skupinové jízdenky se do parametru jízdenky zapíše podle počtu osob:*
  - *Pro jízdenku je ContractAmount = „1“ – „15“, kromě:*
    - *CP=17 (pes) je ContractAmount = „1“.*
- *U těchto CP se také nekontroluje shoda s CP na BČK IREDO, lze prodat na jakoukoli BČK IREDO dle pravidel tarifu*
  - *CP=17 (pes)*
- *Multilístek je papírový nebo elektronický jízdní doklad. Tento jízdní doklad musí obsahovat možnost záznamu aktuálně více současně platných jízdních dokladů. Multilístek může nést kombinaci 1 dospělého a 1 slevy (např. 5x dospělý a současně 4x děti a mládež 6-18) s tím, že nelze kombinovat více slev (např. 5x osoba 65+ a současně 4x děti a mládež 6-18). Jízdní doklady mají společnou časovou a územní platnost.*



## Příloha č. 8

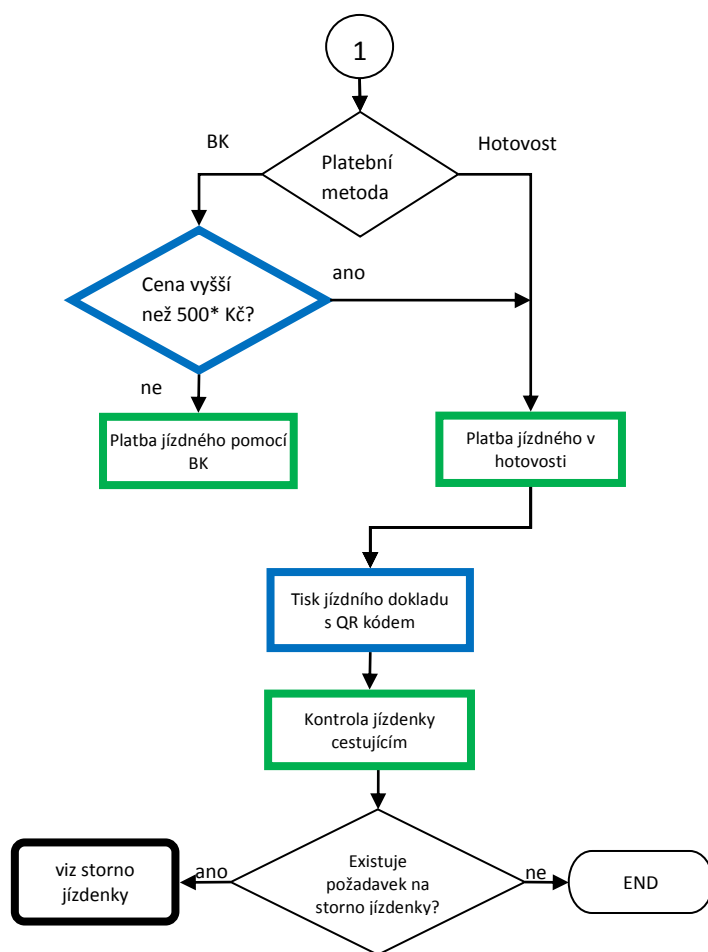
ke Smlouvě o podmínkách přepravy v Integrovaném dopravním systému IREDO a zajištění služeb souvisejících s jeho provozováním

### 3.2.2 Nákup jízdenky nebo multilístku za hotovost nebo platbou BK



## Příloha č. 8

ke Smlouvě o podmínkách přepravy v Integrovaném dopravním systému IREDO a zajištění služeb souvisejících s jeho provozováním



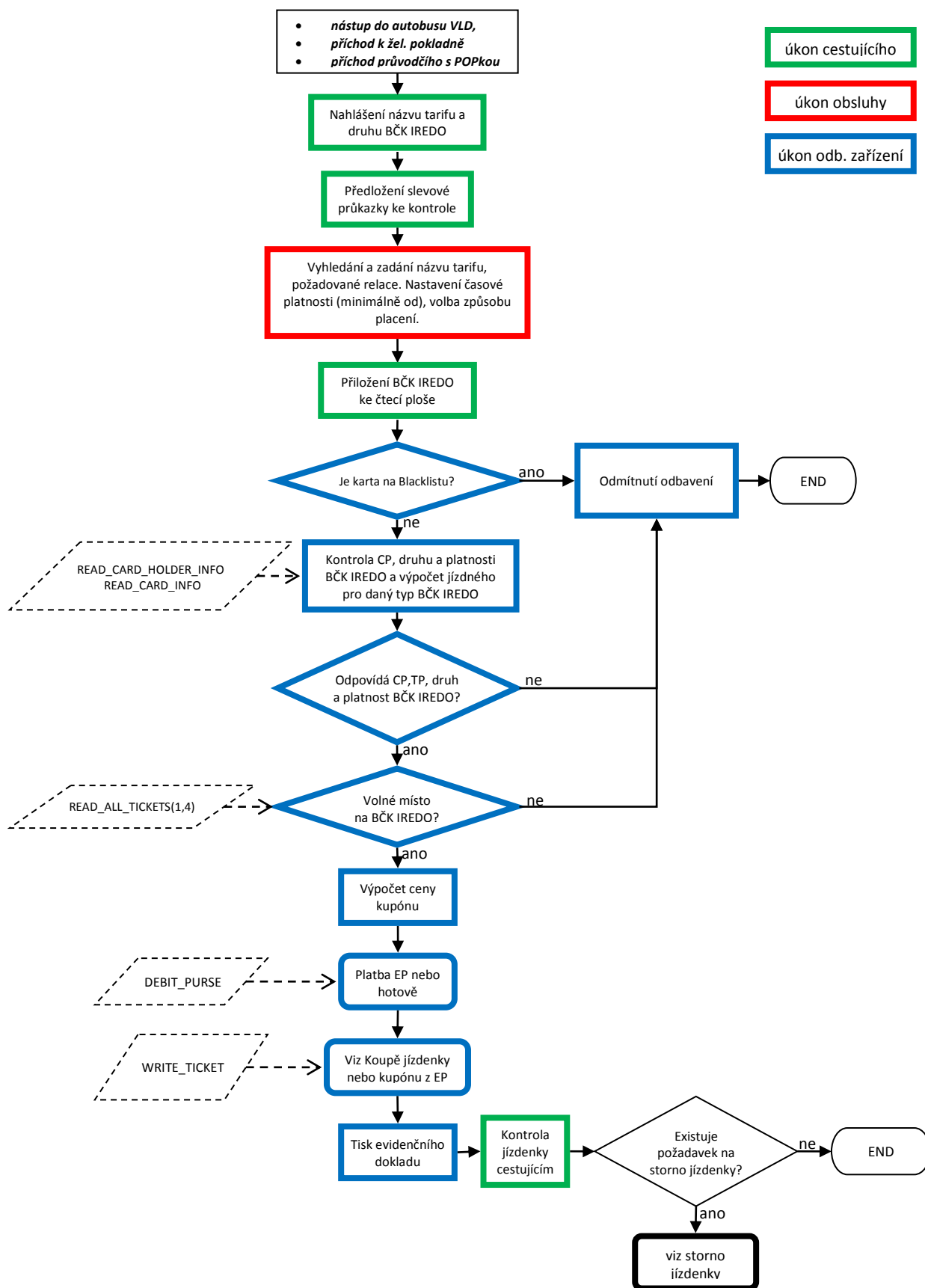
\* Částka může být aktualizována dle pravidel acquirera Dopravce.

*Obrázek 9 - Nákup jízdenky nebo multilístku za hotovost nebo platbou BK*

## Příloha č. 8

ke Smlouvě o podmínkách přepravy v Integrovaném dopravním systému IREDO a zajištění služeb souvisejících s jeho provozováním

### 3.2.3 Nákup kupónu na BČK IREDO



Obrázek 10 - Nákup kupónu na BČK IREDO

## **Příloha č. 8**

ke Smlouvě o podmínkách přepravy v Integrovaném dopravním systému IREDO a zajištění služeb souvisejících s jeho provozováním

---

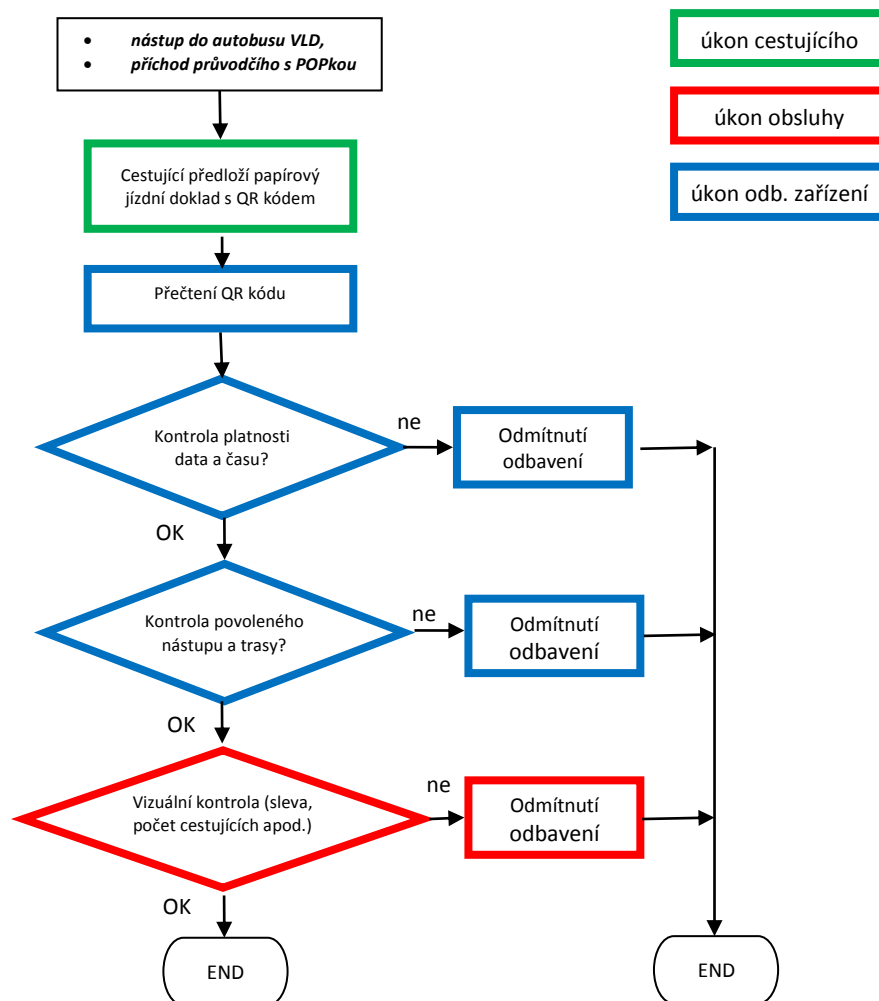
### *Poznámky:*

- *Kupóny nelze nahrát v případě, že by jejich platnost přesahovala přes platnost daného CP.*
- *Při zápisu kupónu 1denní celosíťový/síťový pro jednu osobu nebo skupinu se do parametru jízdenky zapíše pro jednu osobu ContractAmount = „1“ a pro skupinu osob ContractAmount = „5“.*

## Příloha č. 8

ke Smlouvě o podmínkách přepravy v Integrovaném dopravním systému IREDO a zajištění služeb souvisejících s jeho provozováním

### 3.2.4 Odbavení cestujícího s papírovým dokladem s QR kódem

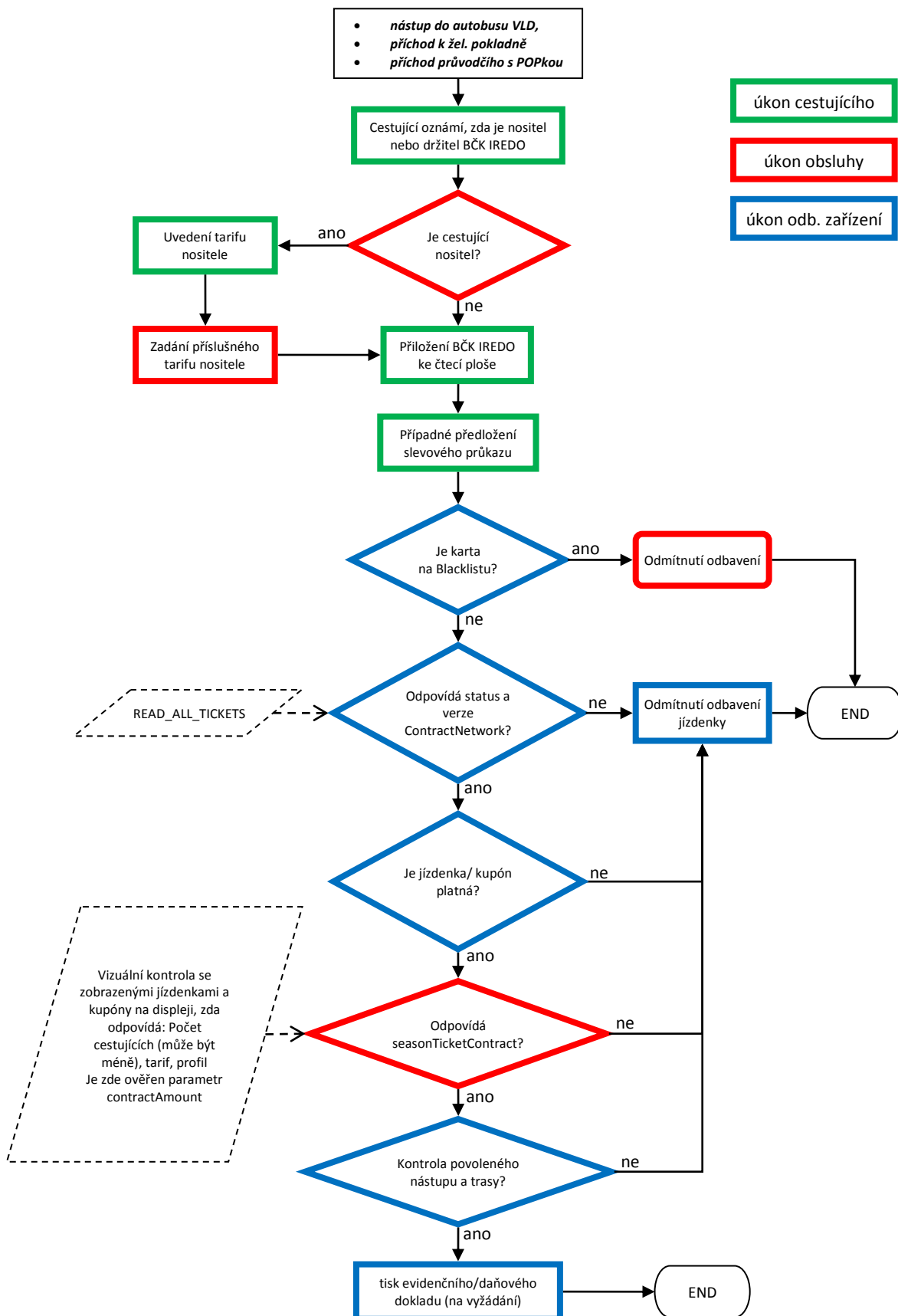


Obrázek 11 - Odbavení cestujícího s papírovým dokladem s QR kódem

## Příloha č. 8

ke Smlouvě o podmínkách přepravy v Integrovaném dopravním systému IREDO a zajištění služeb souvisejících s jeho provozováním

### 3.2.5 Odbavení cestujícího s elektronickým dokladem na BČK IREDO (jízdenka nebo kupón)



Obrázek 12 - Odbavení cestujícího s elektronickým dokladem na BČK IREDO

## Příloha č. 8

ke Smlouvě o podmínkách přepravy v Integrovaném dopravním systému IREDO a zajištění služeb souvisejících s jeho provozováním

---

### Poznámky:

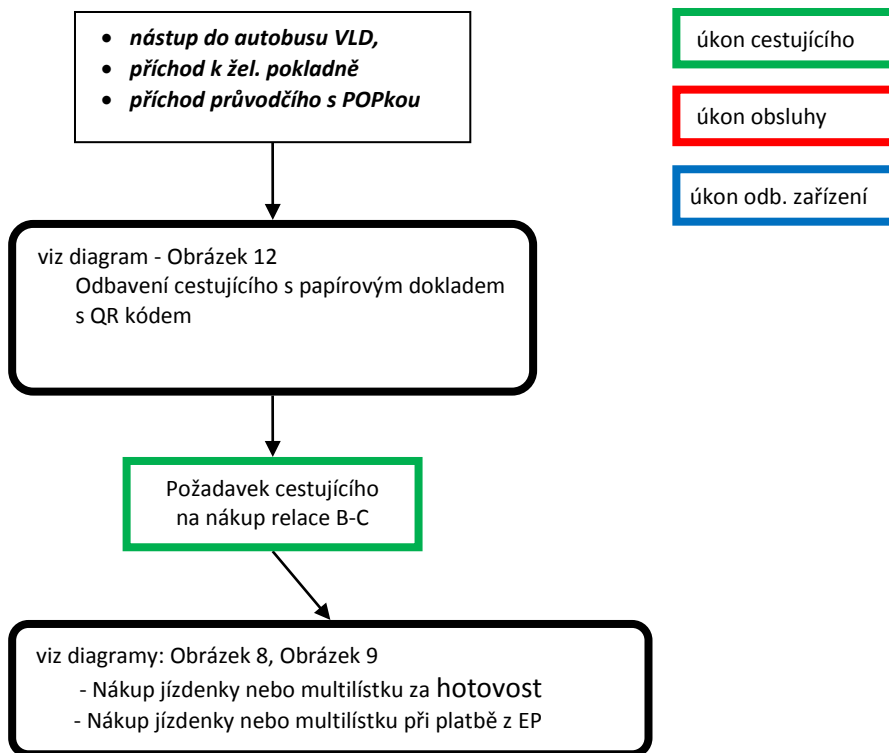
- Držitel karty – znamená to v diagramu, že CP cestujícího je shodné s CP jízdního dokladu, (výjimka CP 46 a 17)
  - Nositel karty – znamená to, že BČK IREDO využívá cestující, který použije přenosný jízdní doklad uložený na BČK IREDO, tj. CP držitele může být odlišné od CP jízdního dokladu,
  - kontrola zda je samNumber na Blacklistu, zatím není nutná (pouze kdyby Blacklist SAM obsahoval nějaké údaje),
  - stejně tak není zatím nutná kontrola status souboru, verze a ContractNetwork,
  - při rychlém čtení ve vozidlech PAD a ČD není nutné číst soubory Personalizační aplikace,
  - skok do režimu „kontrola povoleného nástupu a trasy“ provede i ověření celé trasy včetně ContractHasJourney, kdy pokud je:
    - 1) ContractHasJourney = 0, nekontroluje se cena,
    - 2) ContractHasJourney = 1, kontroluje se cena (bod nástupu C, elektronický jízdní doklad pro relaci A-B. Kontrola: je cena AC menší nebo rovna ceně AB),
    - 3) ContractHasJourney = 2, kontroluje se, jestli požadovaná relace je pokryta výčtem zón. Cena se již nekontroluje,
    - 4) ContractHasJourney = 4, kontroluje se, jestli požadovaná relace leží v intervalu zón. Cena se již nekontroluje,
- Kontrola povoleného nástupu dle diagramu „Schéma postupu odbavení (kontroly povoleného nástupu) cestujícího při použití časové relační jízdenky (kupón) na BČK IREDO v zónově-relačním Tarifu IREDO“ (viz Tarif\_Iredo\_popis\_pozadavky.docx),
- nejdříve je provedena kontrola všech jízdních dokladů na BČK IREDO (jízdenka a časové kupóny), zda pokrývají celou trasu, a v případě, že nepokrývají celou trasu, tak nejsou uznány úseky trasy pokryté jízdenkou či kupóny. Nepředpokládá se dokupování jízdního dokladů na zbývající část cesty v případě, že část cesty je pokryta platným elektronickým dokladem na BČK IREDO,
  - v případě existence více platných dokladů na BČK IREDO (teoreticky může být na BČK IREDO platná zónově i časově jednotlivá jízdenka a 4 časové kupóny) se bude postupovat následujícím způsobem:
    - a) odbavovací zařízení vyhledá veškeré platné jízdní doklady na BČK IREDO,
    - b) odbavovací zařízení vybere platný jízdní doklad pro odbavení dle těchto pravidel:
      - jednotlivá jízdenka má přednost před časovým kupónem,
      - časový kupón s kratší časovou platností má přednost před časovým kupónem s delší časovou platností,
      - v případě více časových kupónů se stejnou časovou platností má přednost časový kupón, jehož platnost končí dříve,
      - v případě více časových kupónů se stejnou časovou platností a stejným koncem platnosti je výběr časového kupónu náhodný,
  - nelze přibrat cestujícího na již platnou jízdenku (spolucestující lze nahrát pouze v rámci stejné relace), tj. je pouze možné zakoupit papírovou jízdenku z EP,
  - při odbavení cestujícího s elektronickým jízdním dokladem na BČK IREDO (tj. přestup) zadá řidič do odbavovacího zařízení cílovou zastávku cestujícího na lince:
    - odbavovací zařízení ze znalosti jízdních řádů porovná čas příjezdu do cílové stanice s koncem platnosti jízdního dokladu. V případě, že je čas dojezdu do cíle menší, než konec platnosti dokladu, doklad se odbaví,
    - pokud je čas dojezdu větší než konec platnosti dokladu, řidiči se zobrazí konec platnosti dokladu s otázkou, zda má být cestující odbaven, nebo ne,
  - při vizuální kontrole počtu cestujících je třeba upravit zobrazení jízdenek včetně multilistku a kupónů tak, aby byla zajištěna dostatečná kontrola zobrazených údajů na displeji s počtem cestujících (hlavně u multilistku nebo skupinových jízdenek), a to buď nutností potvrzení tlačítkem řidiče, nebo např. delším časovým intervalem pro zobrazení do zahlášení platnosti (zvukový signál, barevná signalizace), který lze eliminovat.

## Příloha č. 8

ke Smlouvě o podmínkách přepravy v Integrovaném dopravním systému IREDO a zajištění služeb souvisejících s jeho provozováním

### 3.2.6 Nákup relace na trase A – B – C

(cestující má na úseku AB již zakoupen doklad na BČK IREDI nebo na papíru)



Obrázek 13 - Nákup relace na trase A – B – C

Poznámka:

- Jízdenka se vždy přepisuje.
- Nelze přibrat cestujícího na již platnou jízdenku (spolucestující lze nahrát pouze v rámci stejné relace), tj. je pouze možné zakoupit papírovou jízdenku z EP.

### 3.3 Odbavení cestujícího s aplikací IREDO na In-kartě

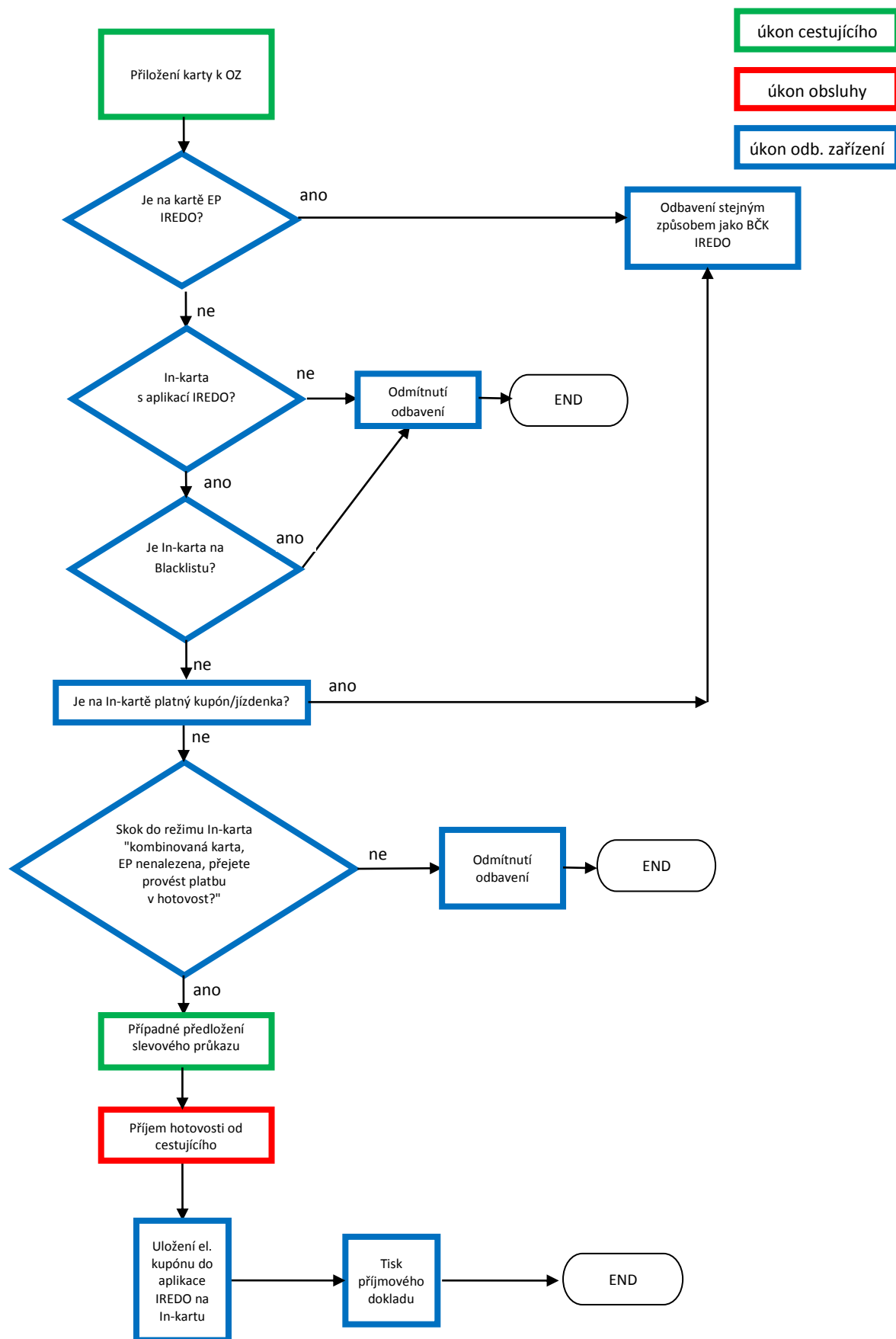
Cestující, který si nechal na UNIPOKu ČD nahrát na In-kartu aplikaci IREDO, nemá na In-kartě EP IREDO.

Odbavení In-karty odbavovacím zařízením dopravců probíhá dle Obrázek 14 – Odbavení cestujícího s aplikací IREDO na In-kartě.



## Příloha č. 8

ke Smlouvě o podmínkách přepravy v Integrovaném dopravním systému IREDO a zajištění služeb souvisejících s jeho provozováním



Obrázek 14 – Odbavení cestujícího s aplikací IREDO na In-kartě

## Příloha č. 8

ke Smlouvě o podmínkách přepravy v Integrovaném dopravním systému IREDO a zajištění služeb souvisejících s jeho provozováním

---

### 3.4 ŽD

#### 3.4.1 Nákup jednotlivé jízdenky na BČK IREDO

Proces je popsán v diagramu (Obrázek 8- Nákup jízdenky nebo multilístku při platbě z EP).

Odlišnost pro zařízení ŽD:

- nejdříve se provádí zápis jízdenky na BČK IREDO a poté platba EP.

#### 3.4.2 Nákup jednotlivé jízdenky za hotovost

Proces je popsán v diagramu (Obrázek 9 - Nákup jízdenky nebo multilístku za hotovost nebo platnou BK).

#### 3.4.3 Nákup časové jízdenky na BČK IREDO

Proces je popsán v diagramu (Obrázek 10 - Nákup kupónu na BČK IREDO).

Odlišnost pro zařízení ŽD:

- nejdříve se provádí zápis jízdenky na BČK IREDO a poté platba EP.

#### 3.4.4 Odbavení cestujícího s elektronickým dokladem na BČK IREDO (jízdenka pro jednotlivou jízdu i časový předplatní kupón)

Proces je popsán v diagramu (Obrázek 12 - Odbavení cestujícího s elektronickým dokladem na BČK IREDO).

#### 3.4.5 Nákup relace na trase A – B – C (cestující na úseku AB již zakoupen doklad na BČK IREDO nebo na papíru)

Proces je popsán v diagramu (Obrázek 13 - Nákup relace na trase A – B – C).

### 3.5 Malé MHD

Obecně platí, že chceme minimálně zajistit možnost platby BČK IREDO v malých MHD a možnost přestupu na linky integrovaných MHD. U některých neintegrovaných MHD bude snahou realizace plná integrace tamních linek do Tarifu IREDO.

Jednotlivé principy pro jednotlivá MHD jsou upřesněny v samostatném dokumentu (MHD v IREDO).

Následující MHD jsou integrovány - obvyčejné zóny IREDO s linkou v Tarifu IREDO:

- Náchod,
- Rychnov n/K.,
- Týniště n/O,
- Vrchlabí, Herlíkovice.

Do Tarifu IREDO jsou integrovány s výjimkami nebo jen částečně následující MHD:

- Dvůr Králové nad Labem,

## **Příloha č. 8**

ke Smlouvě o podmínkách přepravy v Integrovaném dopravním systému IREDO a zajištění služeb souvisejících s jeho provozováním

---

- Přelouč,
- Chrudim.

### **3.6 Velké MHD**

Pro velké MHD nejsou Procesy IREDO zpracovány.

### **3.7 Kontrola povoleného nástupu v IREDO**

Kontroly povoleného nástupu cestujících v IDS IREDO je nezbytné rozlišit na použití jednotlivé nebo časové relační jízdenky na BČK IREDO v zónově-relačním Tarifu IREDO a konkrétní schéma postupu jejich odbavení je uveden v následujících kapitolách.

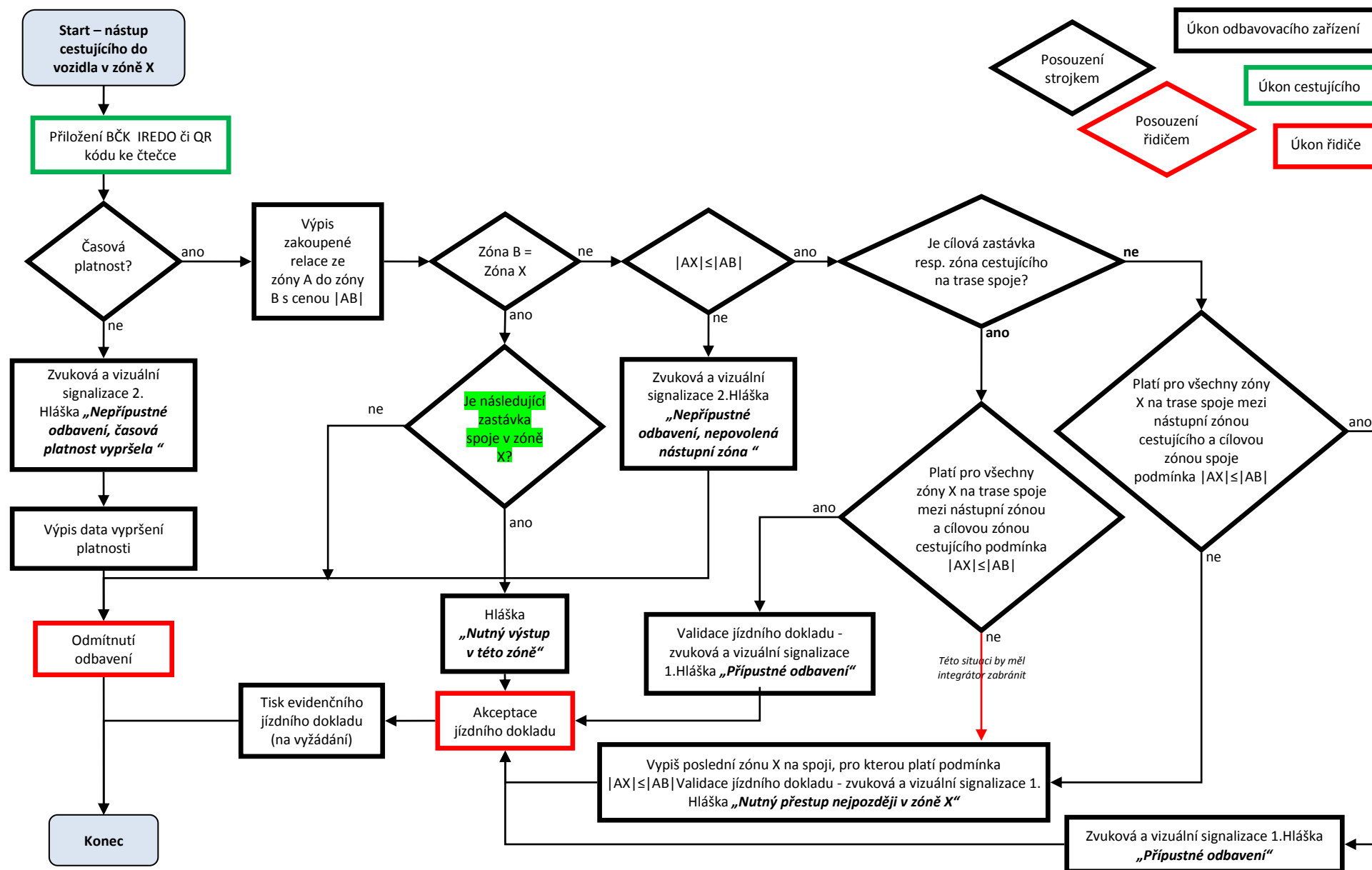
#### **3.7.1 Kontrola jednotlivé jízdenky**

Schéma je uvedeno: Obrázek 15 - Schéma postupu odbavení (kontroly povoleného nástupu) cestujících při použití jednotlivé relační jízdenky v zónově-relačním Tarifu IREDO.

#### **3.7.2 Kontrola časové jízdenky**

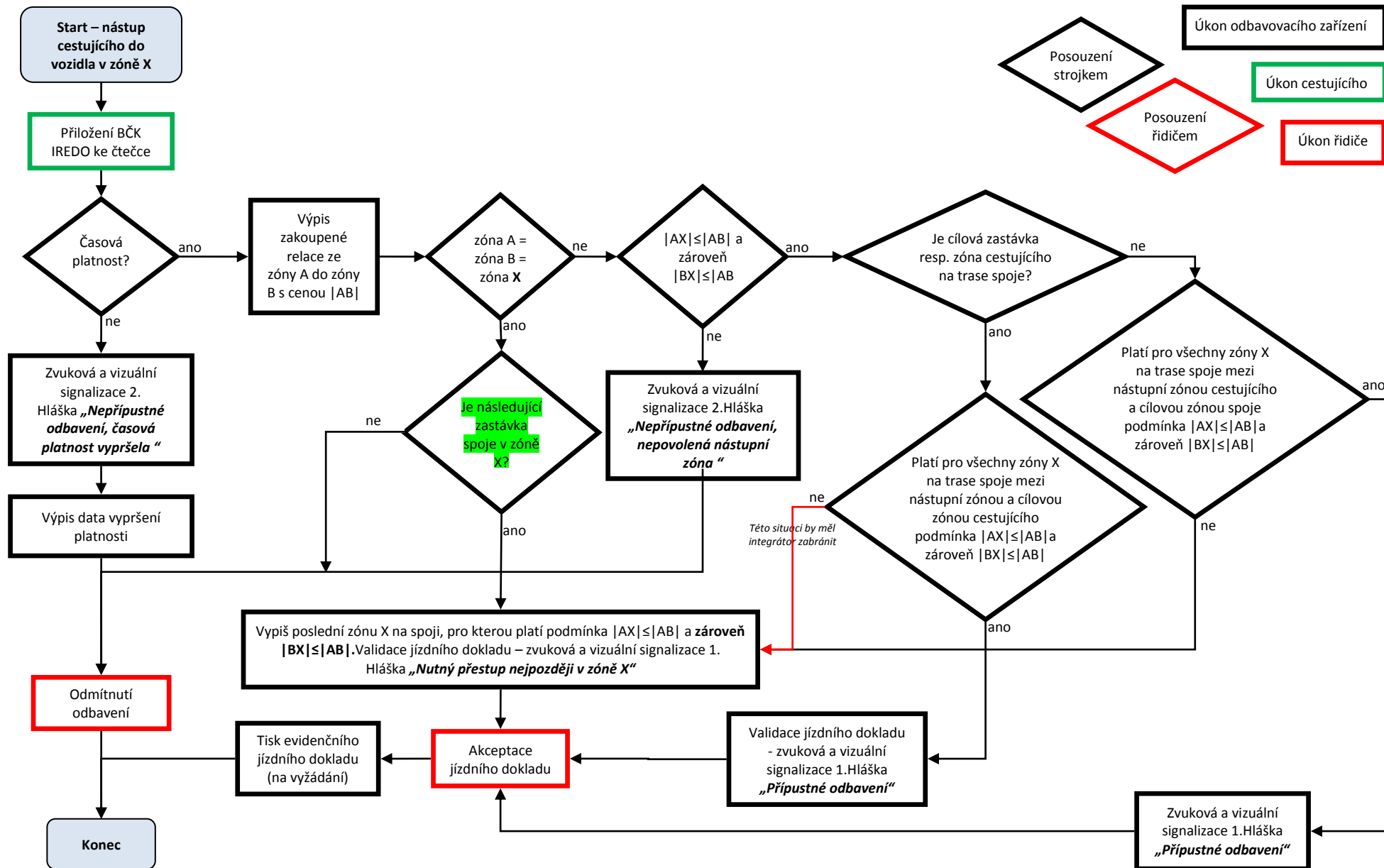
Schéma je uvedeno: Obrázek 16 - Schéma postupu odbavení (kontroly povoleného nástupu) cestujících při použití časové relační jízdenky (kupón) v zónově-relačním Tarifu IREDO.

Procesy IREDO



Obrázek 15 - Schéma postupu odbavení (kontroly povoleného nástupu) cestujícího při použití jednotlivé relační jízdenky v zónově-relačním Tarifu IREDO

Procesy IREDO



Obrázek 16 - Schéma postupu odbavení (kontroly povoleného nástupu) cestujícího při použití časové relační jízdenky (kupón) v zónově-relačním Tarifu IREDO