

## Smlouva o dílo č. OSV/20/20883

na zhotovení díla

### „Vývoj, nasazení a správa Aplikace pro řízení a správu sociálních služeb“

Smluvní strany

**1. Objednatel:** **Pardubický kraj**  
Komenského náměstí 125, 532 11 Pardubice  
zastoupen: **JUDr. Martinem Netolickým, Ph.D.**, hejtmanem  
Osoba oprávněné jednat ve věcech technických  
Ing. Pavel Zejda  
Bankovní spojení: Československá obchodní banka, a. s.  
č. ú.: 238457895/0300  
IČ: 70892822  
DIČ CZ70892822

**2. Zhotovitel:** **UnitX s.r.o.**  
Klimentská 1216/46, Nové Město, 110 00 Praha 1  
zastoupen: [REDACTED]  
[REDACTED] dnát ve věcech technických:  
Bankovní spojení: Komerční banka, a.s.  
[REDACTED]  
IČ: 07850646  
DIČ: -  
spisová značka rejstříkového soudu:  
C 308686/MSPH Městský soud v Praze

uzavírají tuto smlouvu o dílo (dále jen „smlouva“), kterou se zhotovitel zavazuje řádně a včas, na svůj náklad a nebezpečí, provést pro objednatele dílo dle podmínek této smlouvy a jejích příloh a objednatel se zavazuje za podmínek této smlouvy dílo převzít a zaplatit zhotoviteli dohodnutou cenu za jeho provedení.

## Článek I.

### Úvodní ustanovení

1. Zhotovitel bere na vědomí, že plnění dle této smlouvy je financováno z Operačního programu Zaměstnanost Evropského sociálního fondu - v rámci projektu: „Podpora procesů kvality a systémových změn v řízení sociálních služeb v Pardubickém kraji“, registrační číslo projektu: CZ.03.2.63/0.0/0.0/15\_007/0007629 (dále jen „projekt“), a uvědomuje si, že neplnění svých povinností stanovených touto smlouvou může vést k uložení odvodu za porušení rozpočtové kázně ze strany poskytovatele dotace nebo ke krácení či ztrátě dotace, a tím ke vzniku škody objednateli.

2. Objednatel prohlašuje, že je oprávněn aplikaci "Informační systém pro řízení a správu sítě sociálních služeb" užívat na základě podlicenční smlouvy č. OSV/18/20555, uzavřené mezi Pardubickým krajem coby nabyvatelem podlicence a Královéhradeckým krajem coby poskytovatelem podlicence dne 27. 4. 2018, a že jak poskytovatel podlicence, tak držitel autorských práv k aplikaci souhlasí s tím, aby zhotovitel do aplikace zasahoval a rozšířil ji v rozsahu uvedeném v této smlouvě.

3. Smluvní strany prohlašují, že tuto smlouvu uzavírají na základě uskutečněného zadávacího řízení v rámci veřejné zakázky malého rozsahu s názvem „Vývoj, nasazení a správa aplikace pro řízení a správu sociálních služeb“ (systémové číslo na profilu zadavatele P20V00000060).

4. Zhotovitel prohlašuje, že ke dni podpisu smlouvy splňuje všechny podmínky stanovené platnými právními předpisy ČR a přímo závaznými normami vydanými orgány EU pro to, aby mohl řádně realizovat dílo podle této smlouvy, zejména že disponuje dostatečným technickým a personálním vybavením pro realizaci díla. Zhotovitel rovněž prohlašuje, že mu nejsou známy žádné překážky, pro které by nemohl dílo realizovat.

5. Zhotovitel se zavazuje k jednání o uzavření dodatku ke smlouvě v případě změny podmínek realizace projektu „Podpora procesů kvality a systémových změn v řízení sociálních služeb v Pardubickém kraji“.

## **Článek II. Předmět smlouvy**

1. Zhotovitel se zavazuje provést pro objednatele dále specifikované dílo. Předmětem díla je vývoj, nasazení a správa aplikace pro řízení a správu sociálních služeb. Konkrétně jde o:
  - a) Rozvoj informačního systému pro řízení a správu sítě sociálních služeb (dále jen „Aplikace“),
  - b) Proškolení uživatelů Aplikace (pracovníci kraje, poskytovatelé, obce) a dodávka uživatelské dokumentace,
  - c) Provoz systému a servisní podpora.
2. Podrobná specifikace díla je uvedena v příloze č. 1 této smlouvy, která tvoří její nedílnou součást.

## **Článek III. Cena díla**

1. Cena, kterou je objednatel povinen zaplatit zhotoviteli za řádně provedené dílo, činí dle dohody smluvních stran 1 146 000,00 Kč bez DPH (dále jen „smluvní cena“).

DPH činí 240 660,00 Kč

Sazba DPH je 21%.

Cena včetně DPH činí 1 386 660,00 Kč.

Uvedená smluvní cena je cenou nejvýše přípustnou a zahrnuje veškeré náklady zhotovitele vzniklé v souvislosti s prováděním předmětu díla, včetně odměny za poskytování servisní podpory dle souběžně uzavřené „Smlouvy o poskytování servisní podpory pro plnění veřejné zakázky Vývoj, nasazení a správa aplikace pro řízení a správu sociálních služeb“. DPH bude fakturována podle zákona č. 235/2004 Sb. o dani z přidané hodnoty platného a účinného ke dni uskutečnění zdanitelného plnění.

Smluvní strany ujednávají, že při změně sazby DPH se cena díla vč. DPH navyšuje/snižuje v souladu s touto změnou sazby.

2. Objednatel se zavazuje zaplatit zhotoviteli výše uvedenou smluvní cenu na základě zhotovitelem uplatněných dílčích daňových dokladů/faktur.
3. Lhůta splatnosti daňových dokladů/faktur je 30 kalendářních dnů ode dne prokazatelného doručení daňového dokladu/faktury objednateli.

4. Faktura musí obsahovat veškeré náležitosti daňového dokladu podle platných obecně závazných právních předpisů. Objednatel si vyhrazuje právo před uplynutím lhůty splatnosti vrátit fakturu, pokud neobsahuje požadované náležitosti nebo obsahuje nesprávné cenové údaje. Oprávněným vrácením faktury, přestává běžet původní lhůta splatnosti. Opravená nebo přepracovaná faktura bude opatřena novou lhůtou splatnosti dle odst. 3 tohoto článku.
5. Faktura musí dále obsahovat:
  - označení smluvních stran,
  - evidenční číslo faktury a datum vystavení faktury,
  - název a registrační číslo projektu,
  - rozsah a předmět plnění,
  - den uskutečnění plnění,
  - označení této smlouvy včetně uvedení jejího evidenčního čísla,
  - lhůtu splatnosti v souladu s předchozím odstavcem,
  - označení banky a číslo účtu, na který má být cena poukázána.
6. Právo zhotovitele na vystavení faktury vzniká v návaznosti na ukončení jednotlivých etap, uvedených v rámcovém harmonogramu realizace díla, který je součástí přílohy č. 1 smlouvy a rovněž v návaznosti na splnění podmínek, týkajících se předání a převzetí díla dle článku VI. smlouvy. Přílohou každé jednotlivé faktury bude protokol s podrobným popisem činností, které jsou fakturovány.

## **Článek IV.**

### **Kontrola provádění díla, koordinační schůzky**

1. Zhotovitel je povinen za účelem kontroly provádění díla předvést objednateli, popř. dalším oprávněným osobám, dosavadní výsledek své činnosti, za tím účelem vytvořit potřebné podmínky a nezbytnou součinnost, a to v termínu určeném objednatelem.
2. Před dokončením částí rozvoje a), b) a c) dle harmonogramu v příloze 1 je zhotovitel povinen umožnit objednateli provádět na dané části aplikace beta-testing nejméně po dobu 14 dní, a písemně objednateli oznámit, od kdy může beta-testing provádět, s tím, že sdělení bude zasláno k rukám některé z kontaktních osob na straně zadavatele. Beta-testingem se rozumí zkoušení funkcí a funkčností aplikace v testovacím prostředí. Zjistí-li objednatel v rámci beta-testingu, že aplikace neobsahuje stanovené parametry nebo má omezenou funkčnost, je objednatel oprávněn požadovat, aby zhotovitel zajistil nápravu a prováděl plnění řádným způsobem.
3. Mezi objednatelem a zhotovitelem, resp. za účasti jejich zástupců budou probíhat koordinační schůzky, na kterých bude projednáván dosavadní průběh realizace díla a případné připomínky či návrhy na doplnění ze strany objednatele. Na koordinačních schůzkách bude objednatel odsouhlasovat plnění provedené v rámci etap uvedených v příloze č. 1 této smlouvy, která tvoří její nedílnou součást.
4. Koordinační schůzky budou probíhat nejméně jednou za měsíc v místě sídla objednatele, příp. na jiném místě dle dohody smluvních stran, a to až do 31. 8. 2020. Konkrétní termíny koordinačních schůzek bude určovat objednatel po konzultaci se zhotovitelem. Objednatel oznámí zhotoviteli termín konání koordinační schůzky vždy nejméně 5 pracovních dnů před jejím konáním na adresu T7 uvedenou v dokumentu Kontaktní informace pro klientskou podporu a servis. První koordinační schůzka se bude konat do jednoho měsíce od nabytí účinnosti této smlouvy.
5. O proběhlé koordinační schůzce provede zhotovitel písemný zápis, který bude kromě identifikačních údajů smluvních stran a označení smlouvy obsahovat zejména:
  - datum koordinační schůzky,
  - stručné shrnutí průběhu a výsledky schůzky,
  - případné připomínky či návrhy na doplnění ze strany objednatele,
  - případné požadavky objednatele, aby zhotovitel zajistil nápravu podle odstavce 6,
  - jména a vlastnoruční podpisy zúčastněných osob.

6. Zjistí-li se při kontrole nebo koordinační schůzce, že zhotovitel porušuje své povinnosti vyplývající z této smlouvy, může objednatel požadovat, aby zhotovitel zajistil nápravu a prováděl plnění řádným způsobem.

7. Zhotovitel se zavazuje provádět dílo s ohledem na připomínky či návrhy objednatele učiněné na koordinačních schůzkách.

## **Článek V. Termín plnění, místo plnění**

1. Zhotovitel zahájí provádění díla neprodleně po nabytí účinnosti této smlouvy.
2. Termíny předání díla, resp. jeho částí, jsou uvedeny v Rámcovém harmonogramu realizace díla, který je součástí přílohy č. 1 smlouvy.
3. Zhotovitel předá dílo nebo jeho část v místě sídla objednatele. Zhotovitel se zavazuje předat spolu s dílem všechny doklady nebo jiné dokumenty, které objednatel potřebuje k užívání díla v souladu s účelem vyplývajícím z této smlouvy, popř. k účelu, který je pro užívání díla obvyklý, nebo které požadují právní předpisy.
4. Zhotovitel je na vyžádání povinen bezplatně předat i aktuální zdrojové kódy či další produkty vytvořené v rámci této zakázky. Je povinen předat rovněž jakékoli další informace nezbytné k případné migraci na jiný hardware, k nasazení a provozu všech částí vytvořených v rámci této zakázky.
5. Období technické a uživatelské podpory trvá od data nabytí účinnosti smlouvy do 31. 12. 2021.

## **Článek VI. Předání a převzetí díla**

1. Zhotovitel se zavazuje předat objednateli řádně provedené dílo. Za řádně provedené dílo se považuje dílo dokončené, tj. způsobilé sloužit objednateli k účelu vyplývajícím z této smlouvy, popř. k účelu, který je pro užívání díla obvyklý, a které zhotovitel předá objednateli v dohodnutém času, na dohodnutém místě a bez vad.
2. Předáním díla se rozumí umožnění objednateli řádně provedené dílo užívat za účelem vyplývajícím z této smlouvy, popř. za účelem, který je pro užívání díla obvyklý.
3. O předání díla se sepíše předávací protokol, který musí obsahovat zejména:
  - označení smluvních stran,
  - označení této smlouvy včetně uvedení jejího evidenčního čísla,
  - rozsah a předmět plnění,
  - název a registrační číslo projektu,
  - čas a místo předání díla,
  - jména a podpisy osob odpovědných za plnění této smlouvy,
  - oznámení objednatele dle odst. 5, pokud objednatel provede prohlídku díla přímo při jeho předání.
4. Zhotovitel se zavazuje umožnit objednateli prohlídku dokončeného díla.
5. Objednatel se zavazuje provést prohlídku předaného díla nejpozději do 10 pracovních dnů ode dne jeho předání a v této lhůtě oznámit zhotoviteli případné výhrady k předanému dílu. Pokud objednatel v uvedené lhůtě oznámí zhotoviteli, že nemá výhrady, nebo žádné výhrady



neoznámí, má se za to, že objednatel dílo akceptuje bez výhrad a že dílo převzal. Pokud objednatel zjistí, že předané dílo trpí vadami, pro které dle jeho názoru lze dílo užívat k účelu vyplývajícimu z této smlouvy, popř. k účelu, který je pro užívání díla obvyklý, oznámí zhotoviteli, že dílo akceptuje s výhradami. V takovém případě se má za to, že objednatel dílo převzal. Nelze-li dle názoru objednatele dílo pro jeho vady užívat k účelu vyplývajícimu z této smlouvy, popř. k účelu, který je pro užívání díla obvyklý, oznámí zhotoviteli, že dílo odmítá. V takovém případě se má za to, že objednatel dílo nepřevzal. Nepřevzaté dílo vrátí objednatel zpět zhotoviteli, umožňuje-li to povaha věci a nedohodnou-li se smluvní strany jinak.

6. Oznámení o výhradách a oznámení o odmítnutí díla musí obsahovat popis vad díla a právo, které objednatel v důsledku vady díla uplatňuje.

7. Zhotovitel se zavazuje bezplatně odstranit oznámené vady ve lhůtě dle článku IX. odst. 3 této smlouvy.

8. Pro opětovné předání díla se výše uvedený postup uplatní obdobně.

9. Pro předání části díla se výše uvedený postup uplatní obdobně.

## **Článek VII.**

### **Práva a povinnosti smluvních stran**

1. Obě smluvní strany se zavazují poskytnout si veškerou součinnost nutnou k zajištění řádného plnění této smlouvy. Objednatel je povinen poskytnout zhotoviteli včas veškeré podklady, které požaduje, aby při zajištění realizace předmětu smlouvy používal.
2. Zhotovitel se zavazuje provést dílo s veškerou odbornou péčí a dodržovat všechny právní předpisy vztahující se k vykonávaným činnostem. V případě jejich porušení vzniká objednateli nárok na náhradu škody způsobené porušením těchto povinností. Zhotovitel neodpovídá za případnou škodu, která bude způsobena tím, že se řídil výslovnými pokyny objednatele, nebo tím, že mu objednatel předal chybné, nepřesné či neúplné podklady.
3. Zhotovitel je povinen poskytnout všem oprávněným osobám nezbytnou součinnost pro výkon finanční kontroly ve smyslu ustanovení § 2 písm. e) zákona č. 320/2001 Sb., o finanční kontrole ve veřejné správě a o změně některých zákonů (zákon o finanční kontrole), ve znění pozdějších předpisů, a to nejméně po dobu 10 let od ukončení financování plnění této smlouvy a za tím účelem vytvořit potřebné podmínky, zejména poskytnout veškerou dokumentaci související s plněním této smlouvy. Zhotovitel je povinen informovat objednatele o provedené kontrole a o opatřeních k nápravě, která mu byla uložena, včetně jejich realizace a to bez zbytečného odkladu.
4. Zhotovitel je povinen umožnit objednateli nebo jeho pověřeným osobám v průběhu realizace předmětu smlouvy kontrolu vykonávaných činností.
5. Zhotovitel se zavazuje neprodleně informovat objednatele o všech skutečnostech, které by mu mohly způsobit finanční, nebo jinou újmu, o překážkách, které by mohly ohrozit termíny stanovené touto smlouvou a o vadách předaného díla.
6. Zhotovitel je povinen po celou dobu provádění plnění podle této smlouvy disponovat potřebnou kvalifikací. Zhotovitel je na žádost objednatele povinen existenci skutečností prokazujících potřebnou kvalifikaci objednateli prokázat ve lhůtě stanovené objednatelům a způsobem dle požadavku objednatele.
7. Zhotovitel se zavazuje poskytovat objednateli pravidelné informace o průběhu realizace činností dle této smlouvy, a to do 10 dnů od doručení výzvy objednatele.

8. Zhotovitel je povinen zachovávat mlčenlivost o všech informacích, které získal od objednatele v souvislosti s realizací předmětu smlouvy a zavazuje se zajistit, aby dokumenty předané mu objednatelem nebyly zneužity třetími osobami. Povinnost zachovávat mlčenlivost trvá i po skončení smluvního vztahu založeného touto smlouvou. Zhotovitel zajistí splnění této povinnosti také třetími osobami.
9. Zhotovitel je povinen vést účetnictví v souladu se zákonem č. 563/1991 Sb., o účetnictví, ve znění pozdějších předpisů, případně nemá-li tuto povinnost je povinen vést daňovou evidenci podle zákona č. 586/1992 Sb., o daních z příjmu, ve znění pozdějších předpisů. Zhotovitel je též povinen dbát, aby příslušné účetní doklady byly správné, úplné, průkazné a splňovaly náležitosti stanovené příslušnými právními předpisy.
10. Zhotovitel je povinen vést oddělenou analytickou účetní evidenci všech účetních případů vztahujících se k předmětu této smlouvy v souvislosti s realizací projektu *“Podpora procesů kvality a systémových změn v řízení sociálních služeb v Pardubickém kraji”* a poskytovat z ní údaje všem osobám oprávněným k provádění kontroly.
11. Pokud zhotovitel v průběhu realizace předmětu smlouvy provede změnu členů týmu, podílejících se na realizaci předmětu smlouvy, je povinen zajistit, aby noví členové splňovali kvalifikaci v souladu se zadávacími podmínkami. Změna členů realizačního týmu podléhá schválení objednatelem.
12. Zhotovitel je povinen dodržovat Povinné prvky vizuální identity OPZ (tj. znak EU doplněný souslovím Evropská unie, souslovím Evropský sociální fond a názvem Operační program Zaměstnanost). Povinné prvky vizuální identity jsou uvedeny v dokumentu *Obecná pravidla pro žadatele a příjemce v rámci OPZ* na webové adrese <https://www.esfcr.cz/pravidla-pro-zadatele-a-prijemce-opz>.
13. Zhotovitel se zavazuje provést školení pro pracovníky objednatele, zástupců samosprávy a poskytovatelů sociálních služeb v rozsahu, termínech a na místech specifikovaných v příloze č. 1 této smlouvy, která tvoří její nedílnou součást. Pro realizaci školení se objednatel zavazuje poskytnout zhotoviteli nezbytnou součinnost.
14. Objednatel si vyhrazuje právo kontrolovat plnění smluvních povinností zhotovitele nebo nechat provést tyto kontroly třetí stranou.
15. Dílo může zhotovitel provést prostřednictvím poddodavatelů s předchozím souhlasem objednatele, odpovídá však, jako by plnil sám.
16. Smluvní strany se v souvislosti s touto smlouvou zavazují postupovat v souladu s Obecným nařízením Evropského parlamentu a Rady (EU) 2016/679, ze dne 27. dubna 2016 o ochraně fyzických osob v souvislosti se zpracováním osobních údajů a o volném pohybu těchto údajů a o zrušení směrnice 95/46/ES (dále jen „Nařízení“).
17. Zhotovitel je povinen, ve smyslu čl. 32 Nařízení přijmout, s ohledem na stav techniky, náklady na provedení, povahu, rozsah, kontext a účely zpracování i k různě pravděpodobným a různě závažným rizikům pro práva a svobody fyzických osob, vhodná technická a organizační opatření, aby zajistil úroveň zabezpečení odpovídající danému riziku, zejména pak osobní údaje zabezpečit vůči náhodnému či nezákonnému zničení, ztrátě, změně, zpřístupnění neoprávněným stranám, zneužití či jinému způsobu zpracování v rozporu s Nařízením.

18. Každá ze smluvních stran jmenuje kontaktní osobu, která ji bude zastupovat v záležitostech souvisejících s realizací předmětu smlouvy bez práva měnit tuto smlouvu.
19. Zhotovitel je povinen realizovat předmět smlouvy v souladu s položkovým rozpočtem, který předložil jako součást své nabídky a který tvoří přílohu č. 2 smlouvy.

## **Článek VIII.**

### **Vlastnická a autorská práva k dílu**

1. Objednatel nabude vlastnické právo k veškerým výstupům, které vzniknou realizací předmětu smlouvy, okamžikem předání a převzetí díla v souladu s článkem VI. této smlouvy. To znamená, že Pardubický kraj se stává výhradním vlastníkem licencí na vzniklé produkty (nově vzniklé moduly rozšiřující stávající řešení Aplikace, včetně všech funkcionalit nutných pro správné fungování celého systému jako celku).
2. Objednatel bude dílo užívat za účelem správy, plánování, řízení a financování Základní sítě sociálních služeb Pardubického kraje a po zprovoznění webového katalogu (není součástí zakázky) také k prezentaci sociálních služeb veřejnosti.
3. V případě, že výsledkem činnosti zhotovitele je dílo podléhající ochraně dle zákona č. 121/2000 Sb., o právu autorském, o právech souvisejících s právem autorským a o změně některých zákonů (autorský zákon), ve znění pozdějších předpisů, získává objednatel veškerá práva související s ochranou duševního vlastnictví vztahující se k dílu, a to v rozsahu nezbytném pro jeho řádné užívání po celou dobu trvání příslušných práv. Objednatel od zhotovitele zejména získává k takovému dílu nejpozději dnem jeho předání a převzetí veškerá majetková práva, a to formou níže uvedeného licenčního ujednání (dále jen „licence“).
4. Licence je udělena jako výhradní ke všem známým způsobům užití takového díla a k účelu, který vyplývá z této smlouvy, jako neodvolatelná, neomezená územním či množstevním rozsahem a způsobem užití. Licence je udělena na dobu trvání majetkových práv k takovému dílu. Objednatel není povinen licenci využít.
5. Zhotovitel prohlašuje, že je oprávněn v uvedeném rozsahu licenci objednateli poskytnout, minimálně však v rozsahu, aby mohl objednatel dílo užívat k účelu vyplývajícímu z této smlouvy.
6. Zhotovitel společně s Licencí poskytuje Objednateli právo provádět jakékoliv modifikace, úpravy, změny Autorského díla a dle svého uvážení do něj zasahovat, zapracovávat ho do dalších Autorských děl, zařazovat ho do děl souborných či do databází apod., a to i prostřednictvím třetích osob.
7. Zhotovitel je povinen objednateli obstarat také příslušné licence k veškerému software třetích stran, který je součástí dodávky zhotovitele. Zhotovitel je povinen uspořádat si své právní vztahy s těmito třetími osobami tak, aby plně dostál svým závazkům dle této smlouvy.
8. Smluvní strany se dohodly na tom, že odměna za poskytnutí licence podle odst. 3 a 4 a odměna za licence obstarané podle předchozího odstavce jsou součástí ceny za dílo.
9. Objednatel je i bez písemného souhlasu zhotovitele oprávněn jednotlivá oprávnění tvořící obsah licence jednotlivě i společně převádět poskytnutím podlicence třetím osobám.

## **Článek IX.**

### **Odpovědnost zhotovitele za vady**

1. Zhotovitel poskytuje objednateli záruku na dílo i všechny jeho části vždy od předání bezvadné části díla v rámci etap stanovených v rámcovém harmonogramu realizace díla v příloze č. 1 této smlouvy, která tvoří její nedílnou součást, až do uplynutí 4 let po nabytí účinnosti této smlouvy. Záruční doba běží od dne předání a převzetí díla v souladu s článkem VI. této smlouvy.

2. Objednatel má nárok na bezplatné odstranění jakékoli vady, kterou mělo dílo při předání a převzetí, nebo kterou objednatel zjistil kdykoli během záruční doby.

3. Vadu díla, kterou objednatel oznámil podle článku VI. odst. 7 této smlouvy, se zhotovitel zavazuje odstranit neprodleně, nejpozději však do 7 dnů ode dne doručení písemného oznámení objednatele o vadách díla. Oznámení o vadě může objednatel provést rovněž v nástroji HelpDesk, pokud je k dispozici, přičemž je zhotovitel povinen závadu odstranit nejpozději však do 7 dnů ode dne odeslání oznámení.

## **Článek X. Sankční ustanovení**

1. Objednatel je oprávněn snížit celkovou cenu za realizaci činností uvedenou v čl. III., odst. 1 této smlouvy, pokud zhotovitel nenaplnil rozsah jednotlivých činností, stanovený v příloze č. 1 této smlouvy.

2. V případě nedodržení jednotlivých termínů, stanovených v rámcovém harmonogramu realizace díla, který obsahuje příloha č. 1 této smlouvy, je objednatel oprávněn uložit zhotoviteli smluvní pokutu ve výši 0,1 % z ceny za dílo za každý započatý den prodlení.

3. V případě prodlení zhotovitele s odstraněním vad díla ve lhůtě stanovené v článku IX. odst. 3 této smlouvy se zhotovitel zavazuje objednateli uhradit smluvní pokutu ve výši 0,1 % z ceny za dílo včetně DPH za každý započatý den prodlení a jednotlivou vadu, pokud se objednatel se zhotovitelem nedohodnou jinak.

4.

Pokud se jakákoliv smluvní strana dostane do prodlení s plněním svého peněžitého závazku dle této smlouvy, je povinna zaplatit druhé smluvní straně smluvní pokutu ve výši 0,1 % z dlužné částky za každý i započatý den prodlení, pokud se objednatel se zhotovitelem nedohodnou jinak.

6. Smluvní pokuta je splatná do patnácti kalendářních dnů ode dne doručení vyrozumění o jejím uložení zhotoviteli nebo objednateli. Oznámení o uplatnění smluvní pokuty musí vždy obsahovat popis a časové určení skutečnosti, která v souladu s ustanovením zakládá právo objednatele nebo zhotovitele účtovat smluvní pokutu; oznámení musí současně obsahovat informaci o způsobu úhrady smluvní pokuty.

7. Zaplacením smluvní pokuty není dotčen nárok smluvních stran na náhradu škody v částce převyšující hodnotu smluvní pokuty.



8. Objednatel má právo na náhradu škody způsobené zhotovitelem porušením jakékoli jeho povinnosti vztahující se k této smlouvě. Zhotovitel je tak například povinen uhradit objednateli škodu v podobě odvodu za porušení rozpočtové kázně nebo v podobě ztráty nároku na dotaci či její části. Vznikne-li škoda v důsledku porušení povinnosti, která je utvrzena smluvní pokutou, má objednatel právo na náhradu škody, která dohodnutou smluvní pokutu převyšuje.

9. Objednatel je oprávněn započíst svoji pohledávku, kterou má za zhotovitelem, proti pohledávce zhotovitele za objednatelem, a to za podmínek stanovených touto smlouvou a občanským zákoníkem. Pokud zhotovitel poruší některou ze svých povinností a v důsledku toho vznikne objednateli nárok na smluvní pokutu nebo nárok na náhradu vzniklé škody v podobě odvodu za porušení rozpočtové kázně nebo v podobě ztráty nároku na dotaci či její části, prohlašuje zhotovitel, že v takovém případě nebude považovat pohledávku objednatele za nejistou nebo neurčitou a souhlasí s tím, aby si ji objednatel započel proti nároku zhotovitele na uhrazení faktury, popř. proti jiné pohledávce zhotovitele za objednatelem.

10. Sankční ustanovení, týkající se provozu a dostupnosti Aplikace jsou řešena v souběžně uzavřené „Smlouvě o poskytování servisní podpory pro plnění veřejné zakázky Vývoj, nasazení a správa aplikace pro řízení a správu sociálních služeb“.

## **Článek XI.**

### **Předčasné ukončení smlouvy**

1. Objednatel je oprávněn odstoupit od smlouvy v případě, že zhotovitel uvedl nepravdivé prohlášení dle čl. I. odst. 4 smlouvy.
2. Objednatel je oprávněn odstoupit od smlouvy rovněž v případě, že zhotovitel bude v prodlení s plněním jednotlivých termínů, stanovených v rámcovém harmonogramu realizace díla, obsaženém v příloze č. 1 této smlouvy, a to déle než 30 dnů.
3. Zhotovitel je oprávněn od této smlouvy odstoupit, pokud objednatel i přes urgenci zhotovitele je v prodlení s úhradou faktury trvajícím déle než patnáct dnů od této urgencye.
4. Smluvní strany se dohodly, že smlouva zaniká též písemnou dohodou obou stran nebo písemnou výpovědí. Objednatel si vyhrazuje právo vypovědět tuto smlouvu v případě, že Ministerstvo práce a sociálních věcí ČR ukončí poskytování finanční podpory projektu, resp. pozastaví objednateli platby, nebo v případě nedodržení dalších podmínek stanovených touto smlouvou ze strany zhotovitele. Výpovědní lhůta činí 30 dnů a počíná běžet prvního dne následujícího kalendářního měsíce po doručení výpovědi zhotoviteli.

## **Článek XII.**

### **Závěrečná ustanovení**

1. Tato smlouva nabývá platnosti okamžikem jejího podepsání poslední ze smluvních stran a účinnosti dnem jejího uveřejnění v registru smluv.
2. Veškeré spory vzniklé z této smlouvy budou rozhodovány ve shodě s českým právním řádem obecnými soudy.
3. Smluvní strany se dohodly, že objednatel bezodkladně po uzavření této smlouvy odešle smlouvu k řádnému uveřejnění do registru smluv vedeného Ministerstvem vnitra ČR.
4. Smluvní strany berou na vědomí, že nebude-li smlouva zveřejněna ani devadesátý den od jejího uzavření, je následujícím dnem zrušena od počátku.

5. Smlouva je sepsána ve dvou vyhotoveních, přičemž všechny mají platnost originálu a každá ze smluvních stran obdrží po jednom vyhotovení.
6. Smluvní strany stvrzují, že si smlouvu přečetly, její obsah a obsah příloh podrobně znají a souhlasí s ní. Smluvní strany prohlašují, že se smlouvou cítí být vázány, že ustanovení smlouvy jim jsou jasná a že tato byla uzavřena určitě, vážně a srozumitelně, na základě jejich pravé a svobodné vůle, nikoli za nápadně nevýhodných podmínek nebo v tísní, na důkaz čehož připojují níže své podpisy.
7. Neplatnost, neúčinnost nebo nevynutitelnost jakéhokoliv ustanovení smlouvy nemá vliv na platnost, účinnost nebo vynutitelnost ostatních ustanovení smlouvy. Smluvní strany mají povinnost takové ujednání okamžitě nahradit smluvním ujednáním bezvadným. V případě rozporu textu smlouvy a příloh, má vždy přednost text smlouvy.
8. Jakékoliv změny této smlouvy lze činit pouze písemně, a to formou vzestupně číslovaných dodatků, odsouhlasených a podepsaných oprávněnými zástupci obou smluvních stran.
9. Smluvní strany uzavírají tuto smlouvu v souladu s Nařízením Evropského parlamentu a Rady (EU) 2016/679 ze dne 27. dubna 2016 o ochraně fyzických osob v souvislosti se zpracováním osobních údajů a o volném pohybu těchto údajů a o zrušení směrnice 95/46/ES (obecné nařízení o ochraně osobních údajů). Osobní údaje uvedené v této smlouvě, budou použity výhradně pro účely plnění této smlouvy nebo při plnění zákonem stanovených povinností. Podrobné informace o ochraně osobních údajů jsou dostupné na oficiálních stránkách Pardubického kraje [www.pardubickykraj.cz/gdpr](http://www.pardubickykraj.cz/gdpr).
10. Návrh smlouvy byl projednán na jednání Rady Pardubického kraje dne 9. 3. 2020 a schválen usnesením číslo R/2513/20.

V ..... dne ..... 30. 4. 2020

Zhotovitel:

Objednatel:

Následující přílohy tvoří nedílnou součást této smlouvy:

Příloha č. 1 – Podrobná specifikace díla

Příloha č. 2 – Položkový rozpočet



### 3. Položkový rozpočet



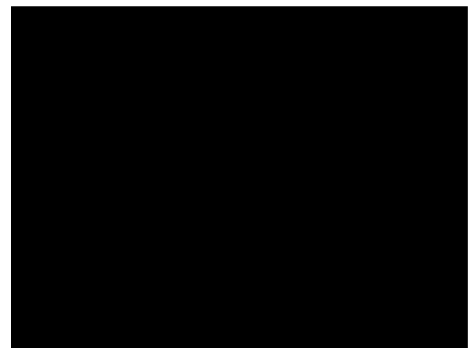
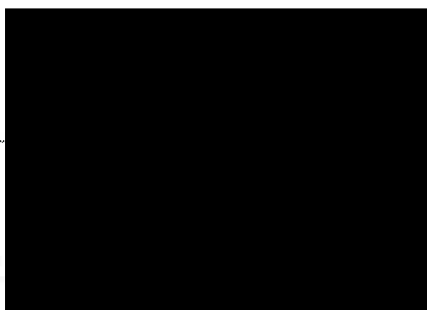
Evropská unie  
Evropský sociální fond  
Operační program Zaměstnanost

Příloha č. 4 Výzvy

#### POVINNÁ SOUČÁST NABÍDKY

<b>Položkový rozpočet - hodnotící kritérium</b>				
<b>1 Název veřejné zakázky</b>				
Vývoj, nasazení a správa aplikace pro řízení a správu sociálních služeb				
<b>2 Identifikace dodavatele</b>				
Obchodní firma / Jméno*	UnitX s.r.o.			
IČ*	7850646			
Sídlo / místo podnikání*	Klimentská 1216/46, 110 00, Praha 1			
Plátce DPH (Ano/Ne)*	Ano			
<b>3 Položkový rozpočet</b>				
Položka rozpočtu	Celková nabídková cena v Kč bez DPH		Částka DPH v Kč	Celková nabídková cena v Kč včetně DPH – hodnotící kritérium
H1 Přípravné práce	230,000.00		48,300.00	278,300.00
H2 Rozvoj a provoz Aplikace a školení zaměstnanců objednatele, dodávka uživatelské dokumentace (do 31. 8. 2020)	732,000.00		153,720.00	885,720.00
H3 Školení dalších subjektů (do 31. 10. 2020, maximálně 50000,- Kč bez DPH)	40,000.00		8,400.00	48,400.00
Položka rozpočtu	Cena za měsíc v Kč bez DPH	Celková nabídková cena v Kč bez DPH	Částka DPH v Kč	Celková nabídková cena v Kč včetně DPH – hodnotící kritérium
H4 Provoz systému a servisní podpora (v období 1. 9. 2020 – 31. 12. 2021, maximálně 10000,- Kč bez DPH za měsíc)	9,000.00	144,000.00	30,240.00	174,240.00
<b>Celkem</b>		<b>1,146,000.00</b>	<b>240,660.00</b>	<b>1,386,660.00</b>

V Praze dne 2. 3. 2020



# Podrobná specifikace díla

## Předmět plnění

1. Přípravné práce (rozpočtová položka H1)
2. Rozvoj informačního systému pro řízení a správu sítě sociálních služeb (dále jen „Aplikace“ (rozpočtová položka H2)
3. Proškolení uživatelů Aplikace na straně Objednatele, proškolení dalších subjektů a dodání uživatelské dokumentace (rozpočtová položka H2 a H3)
4. Provoz systému a servisní podpora (rozpočtové položky H2 a H4)

## 1. Přípravné práce

Obsahem přípravných prací je koordinace činností předcházejících samotný rozvoj. Cílem je

- dosažení shody při stanovení závazných termínů předání jednotlivých částí zakázky, stanovení priorit,
- domluva o případné součinnosti Objednatele s Dodavatelem (např. předání dat pro import),
- ujasnění detailů postupu prací a finalizace návrhu řešení,
- výměna kontaktních informací pro klientskou podporu a servis mezi Dodavatelem a Objednatelem.

Rozhodné slovo v rámci jednání má Objednatel, Dodavatel plní roli odborného konzultanta.

Položka zahrnuje případné náklady na straně Dodavatele související s migrací dat z prostředků stávajícího provozovatele na prostředky Dodavatele.

## 2. Rozvoj Aplikace

Královéhradecký kraj uzavřel s Pardubickým krajem podlicenční smlouvu, na základě které je Pardubický kraj oprávněn užívat Aplikaci Řízení sítě sociálních služeb za podmínek v této smlouvě stanovených. Řízení sítě sociálních služeb je program vytvořený v programovacím prostředí Oracle v kódování AL16UTF16, VERSO, PHP a BIRT, který umožňuje zejména zadávat a uchovávat data o stavu sítě sociálních služeb, vést záznamy o změnách sítě sociálních služeb, vyhodnocovat poskytování sociálních služeb a jejich financování. Detaily jsou uvedené v příloze Specifikace autorského díla.

Aplikace bude produktivním prostředím ve formě webové Aplikace, ve kterém probíhá maximum procesů souvisejících s plánováním, financováním a kontrolou sítě sociálních služeb a dalšími dotačními programy, do kterého mají přístup klíčoví aktéři.

Hlavní cíle Objednatele jsou:

- zkvalitnění procesů související s plánováním, financováním a kontrolou sociálních služeb v Pardubickém kraji,
- snížení administrativy u poskytovatelů i na straně Pardubického kraje, související zejména s plánováním, financováním a kontrolou sociálních služeb



- omezení oběhu listinných dokumentů díky elektronickým podpisům a práci s elektronickými dokumenty,
- snížení chybovosti způsobené lidským faktorem,
- aktivní zapojení obcí, místních akčních skupin a koordinátorů do územního plánování sociálních služeb.

**Současný stav:** Aplikace v rozsahu podlicence momentálně běží na prostředcích autorské firmy Ders s.r.o. Jsou založeny uživatelské účty pro potřeby kraje i poskytovatelů. Je proveden import dat – data o poskytovatelích, data o službách a další základní číselníky. V provozu jsou dvě instance Aplikace – testovací a produkční. Testovací slouží k zaškolení nových zaměstnanců a testování vyvíjených modulů a nových funkcí před jejich nasazením do verze ostré. Produkční verze obsahuje validní data a slouží pro správu sítě sociálních služeb. Systém je dostupný na URL <https://kissos-pk.ders.cz> a <https://kissos-pk-test.ders.cz>.

#### Obecné požadavky

**Provoz:** Aplikace bude provozována mimo síť Pardubického kraje na prostředcích Dodavatele. Provoz je součástí plnění zakázky. V případě, že vítězný Dodavatel bude jiný než současný provozovatel Aplikace, cena zakázky bude zahrnovat rovněž náklady na straně dodavatele související s migrací dat z prostředků provozovatele na prostředky Dodavatele. Provozovatel poskytne součinnost. Náklady stávajícího provozovatele na migraci dat nejsou součástí plnění zakázky.

**Licence:** Pardubický kraj se stává výhradním vlastníkem licencí na vzniklé produkty (nově vzniklé moduly rozšiřující stávající řešení Aplikace, včetně všech funkcionalit nutných pro správné fungování celého systému jako celku). Pardubický kraj je i bez písemného souhlasu zhotovitele oprávněn jednotlivá oprávnění tvořící obsah licence jednotlivě i společně převádět poskytnutím podlicence třetím osobám.

**Legislativa:** Aplikace naplňuje všechny zákony a normy pro informační systémy veřejné správy, zejména potom zákon č. 365/2000 Sb. Dodavatel je povinen reagovat na případné změny legislativy po dobu plnění této zakázky.

**Zálohování a logy:** Dodavatel má povinnost pravidelně zálohovat data a zabránit tak jejich poškození (resp. zničení). U zásahů provedených mimo automatické a přednastavené procesy systému (tzv. ruční zásahy do systému) Aplikace loguje uživatele, který provedl změnu záznamu, datum a čas změny. Zároveň je možné zobrazit původní hodnotu, resp. celkovou historii všech změn a jejich autorů.

**Napojení na spisovou službu:** Aplikace počítá s možností propojení se spisovou službou GINIS v souladu s Národním standardem pro elektronické systémy spisové služby (NSESSS) dle § 70 odst. 2 zákona č. 499/2004 Sb. NSESSS definuje výčet funkcí API pro integraci elektronické spisové služby s externími aplikacemi, které jsou v organizaci používány (samotné propojení se spisovou službou není součástí plnění).

**Elektronické podpisy:** V rámci Aplikace musí být implementována funkce elektronického podepisování, resp. pečetění dokumentů, např. smluv a žádostí, podle zákona č. 297/2016 Sb. To, v kterých případech se bude vyžadovat kvalifikovaný elektronický podpis a v kterých pouze uznávaný elektronický podpis, záleží na právní formě subjektu a je to specifikováno v § 5 a § 6 výše zmíněného zákona.

**Automatická kontrola:** U všech formulářů Aplikace kontroluje validnost zadávaných dat. Kontroluje se požadovaný datový formát vkládaných dat. U vybraných polí funguje i křížová kontrola dat, a to napříč moduly Aplikace.

**Notifikace:** Objednatel se dohodne s dodavatelem, o kterých akcích v systému budou zainteresovaní uživatelé informováni prostřednictvím emailových notifikací. Objednatel bude moci přes Aplikaci posílat hromadné zprávy, jejich obsah a příjemce si bude moci sám nadefinovat.

**Výstupy a filtrování:** Exporty a filtrování dat jsou základními funkcemi Aplikace a budou implementovány na všech místech, kde jejich používání dává smysl. Veškeré datové výstupy a reporty (i vyfiltrované) musí být k dispozici exportem ve formátech čitelných v MS Excel (xlsx). Grafické a textové výstupy potom ve formátech MS Word (docx) a podepsané v PDF.

**Uživatelské rozhraní:** Aplikace musí mít přehledné a intuitivní uživatelské rozhraní, které umožní uživatelům efektivní práci i v případě, že se systémem uživatel nepracuje denně. Zároveň musí být na stránkách Aplikace odkaz na technickou podporu (viz Provoz systému a servisní podpora).

**Povaha plnění:** Součástí plnění předmětu smlouvy jsou i práce a dodávky v této smlouvě výslovně nespécifikované, které však jsou k řádnému plnění nezbytné a o kterých dodavatel vzhledem ke své odbornosti a zkušenostem měl nebo mohl vědět. Provedení těchto prací však v žádném případě nezvyšuje cenu sjednanou ve smlouvě.

**Nastavení:** Veškeré procesy a výstupy Aplikace budou přizpůsobeny zavedeným procesům a pravidlům Odboru sociálních věcí Pardubického kraje. To zahrnuje např. nastavení šablon, vzorců, účtů, oprávnění, naplnění daty apod.

**Katalog:** Aplikace je připravena na budoucí propojení s katalogem sociálních služeb, který bude veřejnosti prezentovat vybraná data z Aplikace v reálném čase. Aplikace tedy disponuje rozhraním umožňujícím zprostředkování dat dalšímu samostatnému software produktu.

Předmětem zakázky je **využití již fungující Aplikace a její rozpracování** do podoby, která pokryje funkcionalitu popsanou v tomto dokumentu.

## 2.1. Založení účtu v Aplikaci a jeho správa

Statutární zástupce právnické osoby nebo fyzická osoba může zažádat o vytvoření účtu v Aplikaci

- pomocí žádosti odeslané prostřednictvím datové schránky,
- dopisem s úředně ověřeným podpisem nebo osobní návštěvou na krajském úřadě Pardubického kraje.

V případě obcí (viz dále), coby zadavatelů sociálních služeb statutární zástupce obce potvrdí kontaktní osobu, která má oprávnění přijímat zprávy, vyjadřovat se k projektovým záměrům, k žádostem o změnu kapacit v síti služeb a provádět další úkony v Aplikaci jménem obce (viz Role „Zadavatel“ a „POÚ/ORP“).

Účet může být založen administrátorem Aplikace:

- všem poskytovatelům sociálních služeb, kteří jsou v Registru, nebo subjektům, které o registraci v něm jednají,

- žadatelům o programové dotace Odboru sociálních věcí Pardubického kraje a subjektům, které mají záměr podat žádost o dotaci,
- zástupcům obcí s pověřeným obecním úřadem (POÚ) a obcí s rozšířenou působností (ORP)

Zájemce o zřízení účtu musí v žádosti mj. uvést sídlo organizace, kontaktní email, telefon.

Identitní kmen bude spravovat Admin na Krajském úřadě Pardubického kraje.

Uživatel se do Aplikace přihlašuje

- poprvé prostřednictvím tokenu, resp. linku zaslánoho na jeho emailovou adresu
- poté pomocí uživatelského jména a hesla, které si určí při prvním přihlášení (vlastnosti hesla musí být v souladu se zákonem o kybernetické bezpečnosti 181/2014 Sb.)

### 2.1.1. Účet poskytovatele sociální služby

Přihlášený statutární zástupce nebo podnikající osoba může spravovat své služby. Při zakládání služby vyplňuje:

- paragraf služby (číselná hodnota dle zákona, která definuje druh služby),
- ID služby dle iredistr.mpsv.cz (pokud již má přiděleno),
- formu služby (ambulantní, terénní, pobytová),
- cílové skupiny (vícenásobný výběr z číselníku),
- kapacitu služby (číslo),
- území poskytování služby ((vícenásobný výběr z víceúrovňového číselníku),
- nepovinný komentář k potřebnosti služby (max cca 1500 znaků).

Poskytovatel (statutární zástupce) může zakládat a spravovat účty pro své podřízené, tyto účty mají omezená práva (nemohou např. zakládat účty pro další uživatele a elektronicky podepisovat).

Poskytovatel ve svém účtu může požádat o zařazení služby do sítě sociálních služeb, a to buď celou kapacitu služby, nebo její část. Součástí žádosti je i územní působnost služby. Volitelně může vybrat rozvojový záměr, na který služba reaguje. (viz Rozvojové záměry)

## 2.2. Síť služeb

Je seznam služeb, které jsou charakterizovány kapacitou, územím poskytování, cílovou skupinou a dobou pověření k výkonu poskytování SOHZ. Zařazení v síti služeb je podmínkou pro financování služby z rozpočtu Pk.

Pardubický kraj využívá dvě **varianty** sítě. Základní varianta obsahuje kapacity, které financuje kraj ze svého rozpočtu. Rozvojová varianta definuje optimální kapacity potřebných služeb, je tedy zpravidla stejná, nebo vyšší než kapacita v základní variantě.

V síti služeb dochází v průběhu roku ke změnám na základě usnesení orgánů kraje. Tím vznikají různé verze sítě a Aplikace musí být schopna je spravovat. V jeden moment je vždy platná jedna verze sítě. Verze sítě obsahuje počáteční a konečné datum platnosti a informaci, kdy a jakým usnesením byla síť nebo její změna schválena. K počátečnímu datu platnosti nové verze sítě končí platnost verze předchozí. Metodik může vytvořit duplikát sítě, ve kterém může upravovat kapacity na základě žádostí poskytovatelů a rozvojových záměrů, po schválení orgánem kraje zadává počáteční datum platnosti nové verze sítě, tj. datum od kterého jsou kapacity platné.

Jednu verzi sítě může Metodik označit jako výchozí pro výpočet dotace a hodnocení služeb.

Neaktuální verze sítě se archivují a mohou být využívány v dalších částech Aplikace (statistika, hodnocení služeb, výpočty, ...). Aplikace dokáže zobrazit síť platnou k určitému datu včetně možnosti exportu (platnost sítě se váže k číslu usnesení Zastupitelstva případně Rady Pk, které stanovuje síť nebo její změnu).

- Aplikace obsahuje seznam poskytovatelů v síti, u kterých se eviduje
  - IČ,
  - sídlo,
  - statutární zástupce,
  - právní forma,
  - telefon,
  - email,
  - webové stránky,
  - číslo bankovního účtu,
  - datová schránka,
  - výčet služeb,
  - případně další údaje poskytovatele.
- Aplikace obsahuje seznam služeb, u kterých se eviduje
  - identifikátor (dle Registru sociálních služeb),
  - přiřazení k poskytovateli (IČ),
  - skupina služeb (viz Skupiny služeb),
  - druh služby (dané zákonem o sociálních službách),
  - formy poskytování (terénní, pobytová, ambulantní),
  - zadavatelé (POÚ, ORP, kraj) – zadavatel se vyjadřuje k rozvojovým záměrům a žádostem o vstup do sítě, má náhled na detail služby,
  - kapacity služby (vždy se vztahují k jedné verzi sítě)
    - Eviduje se celková kapacita služby dle registru poskytovatelů služeb – zadává Metodik.
    - Dále Metodik zadává kapacitu služby zařazenou v síti služeb k jednomu nebo více územím z číselníku RÚIAN.



- Úroveň sledovaného území je určena druhem služby, číselník vazby mezi druhem služby a úrovní územní působnosti dodá Objednatel (např. odlehčovací služba – úroveň území POÚ).
- Kapacita se vyplňuje k oběma variantám sítě (základní, rozvojová).
- Kapacita se vyplňuje v jednotkách, které patří k danému druhu služby (Objednatel dodá číselník), u každé služby bude kapacita v maximálně dvou jednotkách (např. hodiny péče, úvazky nebo počet lůžek).
  - Pouze jedna z jednotek kapacity se bude používat pro výpočet dotace.
  - Kapacita se u některých služeb vyplňuje zvlášť pro každou formu poskytování – pobytová, terénní, ambulantní (např. pečovatelská služba v terénní formě bude sledovat kapacitu v hodinách péče a úvazcích pracovníků, pečovatelská služba v pobytové formě bude sledovat hodiny péče a lůžka).
    - Objednatel dodá číselník druhů služeb, kterých se to týká)
      - rozdíl rozvojové a základní varianty na jednotlivých územích,
      - adresy zařízení poskytujících službu (zadáno jako adresa z RÚIAN),
      - kapacity zařízení (pouze u některých služeb),
      - cílové skupiny, z nich jedna označena jako převažující (bude se používat při rozřazování do Skupin služeb), a procentuální zastoupení cílových skupin,
      - věkové skupiny (do Aplikace lze zadat i vlastní interval věku),
      - volitelně popis služby (délka do 1000 znaků).
- Poskytovatel může sledovat aktuální stav i historii kapacit zařazených do sítě u svých služeb.

Aplikace umožňuje filtrovat služby a jejich kapacity na základě zadaných parametrů. Aplikace umožňuje filtrovaná data služeb v síti exportovat do formátu xlsx a pdf. Při formulaci filtru je možné v rámci jednoho parametru zvolit více vstupů (např. v rámci druhu služby zvolit najednou druh pečovatelská služba a odlehčovací služba). Je zároveň možné zvolit více parametrů. Parametry jsou zde myšleny zejména:

- poskytovatelé (výběr ze seznamu poskytovatelů),
- druhy služeb (paragrafy),
- cílové skupiny (výběr z číselníku),

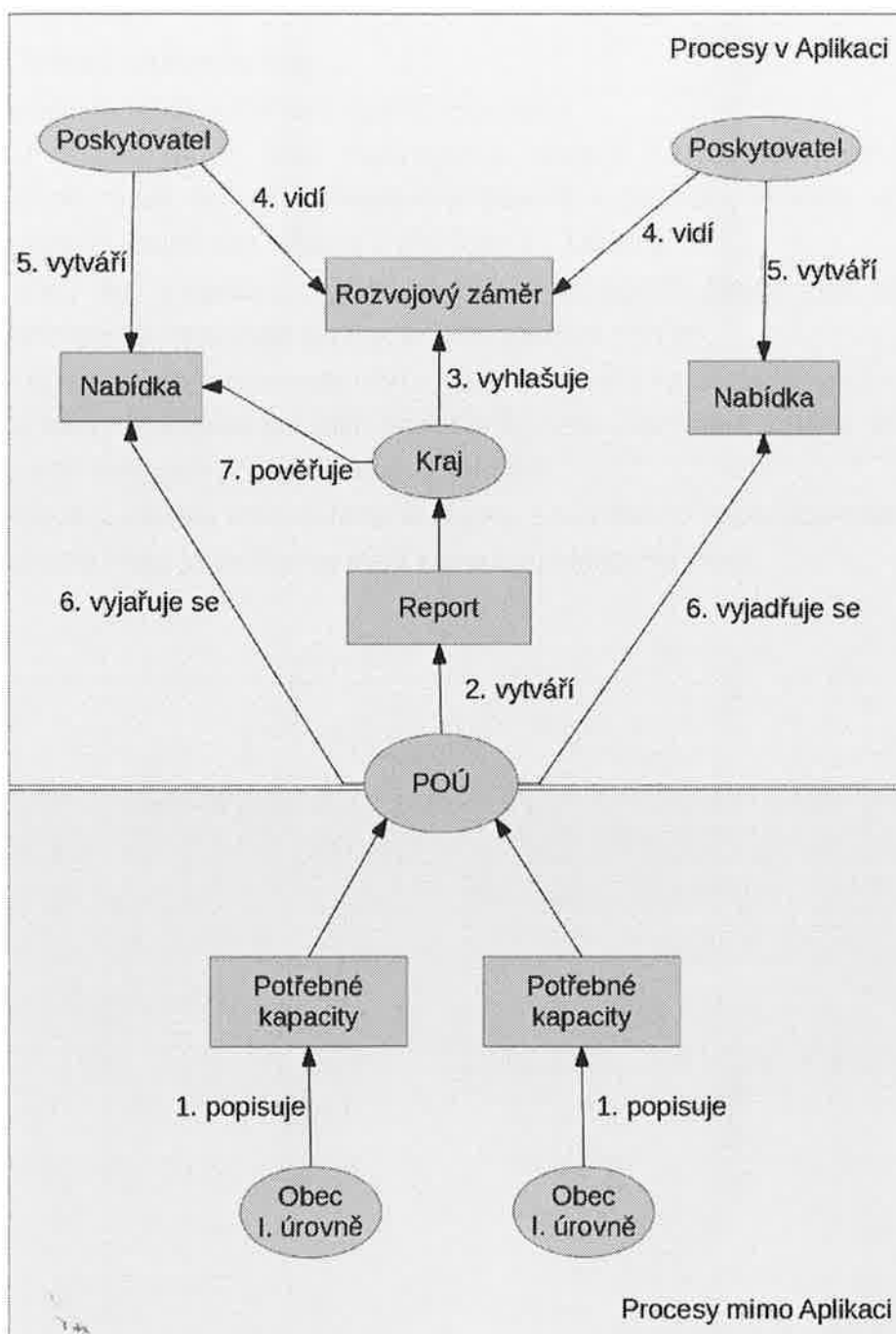
- věkový interval,
  - formy služeb (pobytová, terénní, ambulantní),
  - územní dostupnost služeb (POÚ, ORP, kraj),
  - skupiny služeb (viz Skupiny služeb).
- Pozn.: výpočet dotace (viz dále), generování smluv, pověření, protokolů z kontrol atd., probíhá vždy za celou službu dle ID, tzn., že Aplikace umí podle účelu pracovat nejen s dílčími kapacitami (dle území, formy), ale i s celkovou kapacitou služby v síti služeb.
  - Aplikace Metodikovi umožňuje evidovat i služby s působností na území Pardubického kraje, které nejsou zařazeny v síti sociálních služeb, tj. jediná evidovaná kapacita je ta dle Registru sociálních služeb. Aplikace umožňuje filtrovat seznam služeb v síti i mimo síť v jednom přehledu a zobrazit u nich požadované vlastnosti, např. kapacitu, cílovou skupinu atd.
  - Aplikace dokáže pro služby v síti generovat pověření výkonem služeb obecného hospodářského zájmu
    - včetně dodatků,
    - hromadně nebo po službách.
  - Vzor pověření je k dispozici na adrese <https://www.pardubickykraj.cz/viewDocument.aspx?document=55599>.

### 2.2.1. Vstup do sítě služeb – Rozvojové záměry

- Rozvojové záměry umožňují tvořit síť sociálních služeb v reakci na skutečné potřeby sociálních služeb. Propojuje požadavky ze strany obcí s demografickými a statistickými daty, čímž umožňuje pracovníkům dělat systémová rozhodnutí o podpoře služeb na daném území.
- Postup:
  - Obec (I. úrovně) popíše potřebu sociální péče, kterou na svém území postrádá, včetně co nejpřesnějšího odhadu počtu potřebných kapacit, podle jednotlivých cílových skupin. Protože obce I. úrovně nebudou mít přístup do Aplikace, použijí obvyklý komunikační kanál pro kontakt s POÚ (datové schránky, email) – tato fáze není součástí předmětu plnění.
  - POÚ ve spolupráci s koordinátorem a místní akční skupinou shromažďuje tyto podněty, z kterých vytvoří v případě potřeby souhrnný strukturovaný report obsahující okomentované požadavky obcí a rovněž doporučené kapacity k jednotlivým cílovým skupinám na svém území, tyto údaje předává kraji jako správci sítě přes Aplikaci.
    - Formulář reportu obsahuje informace:
      - který subjekt vnímá potřebu (max 500 znaků),

- území (výběr z číselníku + komentář),
  - kapacita (číslo + vyjádření ke kapacitě),
  - cílové skupiny (výběr z číselníku + komentář),
  - preferované druhy a formy služeb (výběr z číselníku),
  - preferované datum změny kapacit (datum),
  - komentář (popis jevů a potřebnosti, max 2000 znaků).
- Možná podoba reportu z pohledu Kraje viz Tabulka 1 v příloze 3 – Tabulky.
  - Aplikace poté bude zobrazovat Metodikovi (viz Role) při náhledu na území ve sloupcích **aktuální** kapacity služeb na území POÚ, **požadované** kapacity dle návrhu POÚ a **odhadované četnosti v příslušných cílových skupinách** vycházející ze statistiky demografických ukazatelů (viz část Statistika a modelace).
    - Ize exportovat do xlsx
    - Možná podoba analýzy dostupnosti služeb na území viz Tabulka 2 v příloze 3 – Tabulky (obsahuje data o potřebnosti z více reportů a porovnává s reálnými daty o službách).
- Pracovník Pardubického kraje (Metodik) potom potřebnost posoudí a může přes Aplikaci vytvořit návrh rozvojového záměru, který může exportovat do pdf. (Projektový záměr lze vytvořit i přímo z úrovně kraje bez podnětu ze strany POÚ.) Mimo Aplikaci návrh posoudí Rada Pk a v případě schválení návrhu Metodik v Aplikaci vyhlásí samotný rozvojový záměr.
  - Rozvojový záměr slouží jako poptávka pro poskytovatele sociálních služeb (uživatelé Aplikace) pro zajištění sociální služby na konkrétním území poskytované v konkrétní kapacitě a konkrétním cílovým skupinám.
    - Rozvojový záměr bude obsahovat obdobné položky jako formulář reportu POÚ včetně informací o termínu přijímání žádostí, hodnoticích kritériích apod.
    - Aplikace umožňuje Metodikovi nastavení doby trvání a lhůty pro podávání nabídek.
    - Při vytváření záměru lze zvolit, kterým poskytovatelům bude odeslán email s informacemi o novém záměru.
    - Aktuální záměry jsou rovněž přístupné ve veřejné části Aplikace i bez přihlášení.
    - Zareagovat na záměr může poskytovatel v roli statutárního zástupce po přihlášení ke svému účtu.
    - Reakce poskytovatele na rozvojový záměr je v podobě žádosti o vstup do sítě s příznakem „Reakce na rozvojový záměr č. X“
    - Současná podoba formuláře žádosti je v příloze.

- Po uplynutí lhůty se k nabídkám poskytovatelů prostřednictvím komentáře v Aplikaci vyjadřují POÚ, na jejichž podnět byl rozvojový záměr vytvořen, případně další POÚ, na jejichž území má služba působit.
- Po vyjádření POÚ nebo po uplynutí doby pro podání vyjádření kraj vybírá poskytovatele, který rozvojový záměr naplní (schvalovací procesy v orgánech kraje probíhají mimo Aplikaci).
- Metodik vloží výsledek výběru do Aplikace a systém odešle email s rozhodnutím (váš návrh byl vybrán/nebyl vybrán) všem, kteří reagovali na výzvu.
- Na základě rozhodnutí orgánů kraje Metodik v Aplikaci aktualizuje síť sociálních služeb Pardubického kraje





## Obr. 1 – Rozvojové záměry

### 2.2.2. Vstup do sítě služeb – Žádost poskytovatele

Poskytovatel má možnost podat v žádost o vstup do sítě sociálních služeb.

Poskytovatel, jehož služba je zařazena v síti služeb, může podat žádost o změnu kapacity služby v síti sociálních služeb. Žádosti se podávají prostřednictvím Aplikace.

Vzor stávající žádosti o vstup do sítě je k dispozici na

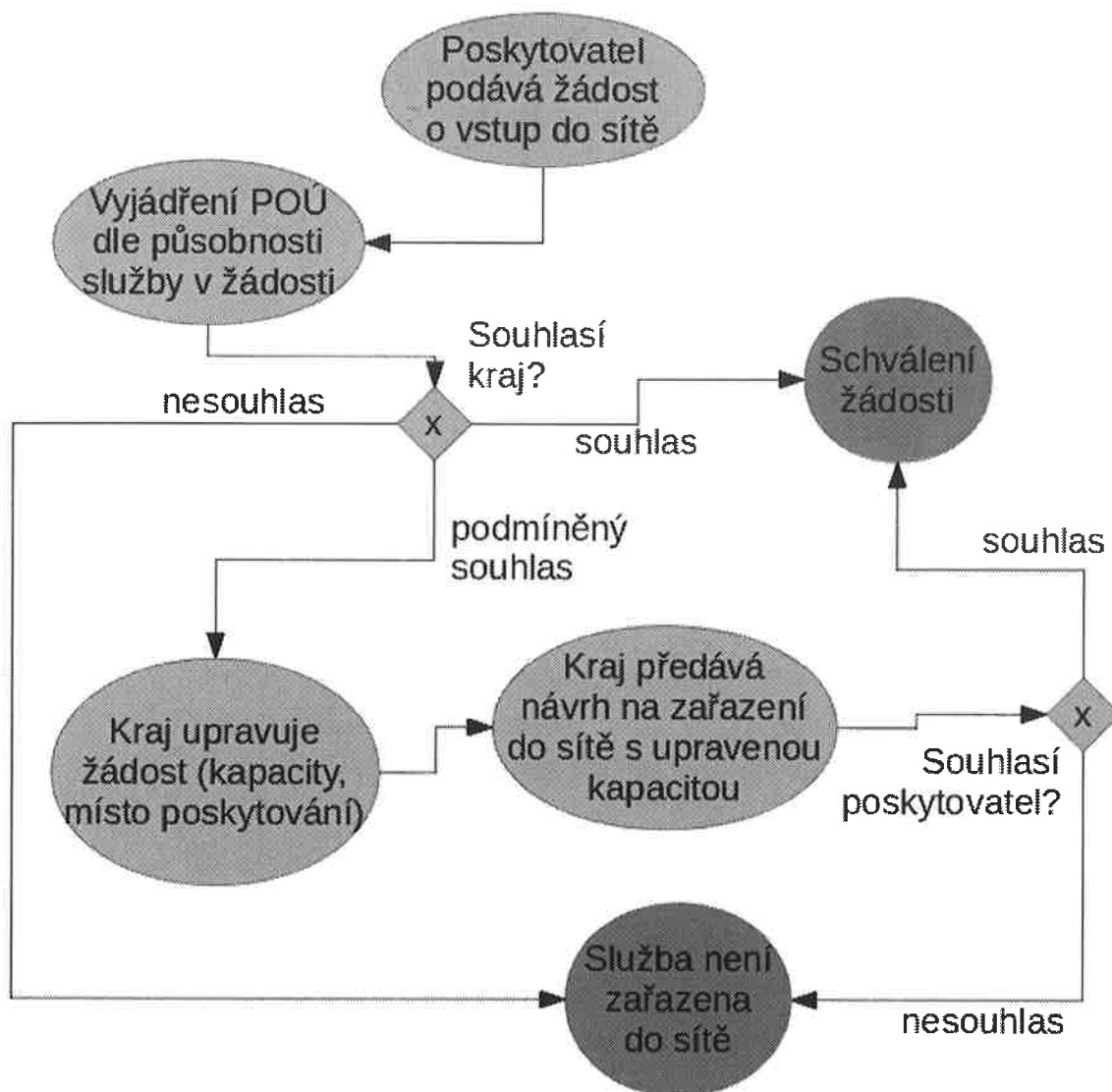
adrese <https://www.pardubickykraj.cz/viewDocument.aspx?document=51993>.

Vzor stávající žádosti o změnu je k dispozici na

adrese <https://www.pardubickykraj.cz/viewDocument.aspx?document=51995>.

Zpracování žádosti na straně kraje

- K žádosti se může v Aplikaci vyjádřit Ekonom.
- Bez ohledu na to, jestli Poskytovatel reaguje na rozvojový záměr či ne, Metodik bude mít při posuzování žádosti k dispozici analýzu dostupnosti služeb na území (viz tabulka 2 v příloze 3 - Tabulky)
- K žádosti se v Aplikaci vyjadřuje POÚ na jejímž území má být služba poskytována, a zadavatel služby, kraj k vyjádření přihlíží
- Žádost je projednána ve volených orgánech kraje a na základě jejich rozhodnutí může Metodik žádost schválit, odmítnout, nebo navrhnout změny, které může statutární zástupce přijmout, nebo odmítnout
- V případě souhlasu statutárního zástupce s navrženou kapacitou Metodik zadá období, na které je služba se svojí kapacitou zařazena v síti.



Obr. 2: Tvorba sítě sociálních služeb

### 2.2.3. Vyřazení ze sítě služeb

- Vyřazení ze sítě probíhá buď automaticky (skončením platnosti pověření) nebo manuálně Metodikem
- Metodik zadá datum, od kterého služba přestává být v síti služeb společně s důvodem vyřazení (výběr z číselníku důvodů pro vyřazení + komentář) a čísla usnesení, kterým bylo o vyřazení rozhodnuto.

### 2.2.4. Skupiny služeb

- Skupiny služeb sdružují sociální služby s podobnými vlastnostmi, každá služba patří nejvýše do jedné skupiny, každá služba v síti spadá právě do jedné skupiny.
- Sjednocujícími vlastnostmi mohou být parametry nebo kombinace parametrů ze sítě služeb, jako např.
  - druh služby,
  - forma,
  - kapacita v síti,
  - počet obcí, kde služba působí,
  - převažující cílová skupina,
  - provoz podobné služby stejným poskytovatelem (např. domov pro seniory a domov se zvláštním režimem),
  - počet zařízení poskytovatele.
- Zařazení do skupiny je automatické (na základě splnění podmínek definujících skupinu) nebo manuální.
  - Data pro rozřazení do skupin se čerpají z výkazů, ty určují, do jaké skupiny služba spadá.
  - Pracovník může službu manuálně zařadit do jiné skupiny, i když byla předtím automaticky zařazena do jiné.
- Skupiny služeb se používají pro výpočet (ke skupině se váží kritéria výpočtu) a pro hodnocení výkonu, efektivity a potřeby služby.
  - U skupiny Metodik definuje hodnotící klíče, které se následně používají při hodnocení efektivity - např. náklady na lůžko, úvazek, počet lůžek.
  - Pouze u služeb zařazených do nějaké skupiny probíhá hodnocení a dotační řízení
- Metodik může vytvářet skupiny, u kterých definuje jejich vlastnosti, případně manuálně zařazuje služby do skupiny.
- Ekonom může navrhnout vytvoření skupin a zařazení služby do skupiny, návrh schvaluje Metodik.

## 2.3. Výkazy

- Metodik může definovat podobu formuláře pro vykazování dat.
- Poskytovatel si může stáhnout šablonu formátu xlsx, v které data vyplní, a do Aplikace soubor následně naimportuje.

- Poskytovatel může využít i import exportů z vybraných ekonomických systémů (např. Cygnus).
- Data se sbírají
  - 1.) za uplynulé pololetí
  - 2.) za ukončený rok

### **2.3.1. Sběr dat v průběhu roku za uplynulé pololetí**

- Termín sběru k 15. 7. dotačního roku.
- Sbírané údaje
  - skutečné náklady, skutečné výnosy (včetně smluvně nebo jinak poskytnutých, které zatím nebyly vyplaceny),
  - očekávané náklady do konce roku, očekávané výnosy do konce roku,
  - kvantitativní údaje k 30. 6. daného roku vyplývající ze smlouvy a očekávané hodnoty do konce roku,
- Data se používají pro statistiku a pro hodnocení v průběhu roku (viz Hodnocení služeb).

### **2.3.2. Sběr dat za ukončený dotační rok**

- Termín sběru do 5. 2. každého roku.
- Poskytovatel si může stáhnout šablonu formátu xlsx, ve kterém data vyplní, a do Aplikace soubor následně naimportuje.
  - Před finálním odesláním má poskytovatel informaci, zda splňuje hodnocení závazných indikátorů a může ho opravit.
- Výkazy se používají
  - pro statistiku (viz Statistika a modelace),
  - pro hodnocení efektivit služby (viz Hodnocení služeb),
  - pro hodnocení naplnění závazných indikátorů ze smlouvy (Hodnocení služeb),
  - pro vygenerování vyúčtování (viz Vyúčtování účelové a programové dotace a dalších titulů),
  - při procesu schvalování rozvojových záměrů - výkaz obsahuje procentuální zastoupení cílových skupin v rámci ID (viz Rozvojové záměry).
- Práce s daty z výkazů:
  - definice dat z výkazů pro potřeby statistiky,
  - data o procentuálním zastoupení cílových skupin služby se používají pro účely rozvojových záměrů (viz Rozvojové záměry)
  - definice ukazatelů služeb, tj. vztah dvou či více hodnot z výkazu k 5. 2. (sběr dat za ukončený dotační rok)

- Aplikace dokáže porovnat data z výkazu s daty z Podílu zadavatele - vykázanou dotaci od obce porovnat se skutečně obdrženou (viz Podíl jiných zadavatelů)
- Aplikace dokáže porovnat data z výkazu s příslušnými daty, naimportovanými z výkazů v OK Poskytovatel.

## 2.4. Statistika a modelace

- Demografické údaje a údaje o dostupnosti
  - Aplikace bude evidovat počty obyvatel v rámci obcí POÚ, ORP a kraje a průměrné procentuální zastoupení osob z cílových skupin sociálních služeb.
    - Demografická data zajistí objednatel.
    - Z těchto údajů bude moci Aplikace spočítat předpokládanou četnost skupin na daném území, což bude jedním z hledisek při územním plánování rozvoje sociálních služeb (viz Rozvojové záměry).
      - Na základě zdrojů výše bude k dispozici porovnání statistického zastoupení cílových skupin v populaci a skutečně obslužených klientů z jednotlivých cílových skupin, čehož lze využít pro plánování sítě.
    - Demografická data může Metodik jednoduše aktualizovat vložením aktuálních dat.
- Analýza sítě – generuje analýzu z dostupných dat.
  - Pracuje s daty z výkazů i ze statistiky demografických údajů,
  - Zobrazuje:
    - souhrnné výsledky za § služby (bez poskytovatelů),
    - souhrnné výsledky za poskytovatele,
    - souhrnné výsledky za území působnosti.
  - Porovnává výsledky služeb s demografickými údaji (toto porovnání se používá také při tvorbě rozvojových záměrů).
  - Analýzy lze exportovat do formátu xlsx.
  - Možná podoba statistické analýzy sítě viz Tabulka 3 v příloze 3 - Tabulky.
- Aplikace umí modelovat různé varianty sítě na 3 roky dopředu.
  - Je možné je ukládat pro příští použití.
  - Systém umí pracovat s kapacitami v několika variantách (minimálně základní a rozvojová) a pro různá časová období (roky, měsíce).
  - Pro modelaci lze zadávat



- parametry v gesci kraje (např. sazby na pracovníky, varianty akčního plánu),
  - některé parametry společné pro všechny služby - např. sazby na pracovníka,
  - některé specifické pro konkrétní službu, resp. skupinu služeb – např. jednotková cena, podíl zdrojů,
- parametry v gesci MPSV ČR (např. rozpočet na služby, valorizace důchodů),
- makroekonomické parametry (např. inflace),
- “testovací” kritéria pro výpočet vyrovnávací platby,
- “testovací” kapacity.
- S použitím testovacích parametrů, kapacit a kritérií lze počítat náklady.
- Pro účely modelování je možné využít testovací instanci Aplikace.
- Reporty
  - Možnost okamžitě disponibilních dat, data je možné exportovat do xlsx.
  - Je možné definovat šablony uživatelem: sestavy pro zastupitele a členy komise apod.
    - Obsahuje data z Aplikace.
    - Možnost základních matematických operací s daty ze systému.
  - Příklady dotazů, které by měly reporty zodpovědět:
    - Kolik prostředků dostala služba loni?
    - O kolik si služba požádala?
    - Jaké byly skutečné náklady pečovatelské služby v minulém roce?
    - Jaké byly celkové náklady na služby v roce 2019?

## 2.5. Hodnocení služeb

Hodnocení má čtyři části:

- 1.) Hodnocení naplňování závazných indikátorů (ze smlouvy) v průběhu roku (data z výkazu k 15. 7. viz Sběr dat v průběhu roku za uplynulé pololetí)
- 2.) Hodnocení splnění závazných indikátorů (ze smlouvy) za minulý rok (data z výkazu k 5. 2. viz Sběr dat za ukončený dotační rok)
- 3.) Hodnocení efektivity služby za minulý rok (data z výkazu k 5. 2. viz Sběr dat za ukončený dotační rok)
- 4.) Hodnocení naplnění kapacit v síti (data z výkazu k 5. 2. viz Sběr dat za ukončený dotační rok)

### 2.5.1. Hodnocení naplňování závazných indikátorů v průběhu roku

- Čerpá z dat z výkazu k 15. 7. za uplynulé pololetí.

- Definují se takové limitní hodnoty závazných indikátorů smlouvy, jejichž nenaplnění bude ukazovat na pravděpodobnou nereálnost naplnění indikátorů do konce roku.
- Na základě toho lze jednat o změně smlouvy, tj. kapacit, závazných indikátorů, výše dotace atd. a následně vystavit dodatek ke smlouvě.

### **2.5.2. Hodnocení splnění závazných indikátorů za minulý rok**

- Jedná se o kontrolu naplnění indikátorů (např. kapacita, počet hodin), ke kterým se poskytovatel zavázal ve smlouvě o poskytnutí dotace na dané období (automatické porovnání vstupních a výstupních hodnot smlouvy).
- Závazný indikátor se porovnává se s hodnotou ve výkazu k 5. 2.
- Automatické hlášení nedodržení závazných indikátorů, rozporů se sítí apod. (pro poskytovatele i kraj),
  - komentáře poskytovatele k nesplněným indikátorům.
- Nenaplnění indikátoru je důvodem pro kontrolu služby na místě a eventuálně i k iniciaci vyřazení služby ze sítě.
- Před finálním odesláním výkazu poskytovatel uvidí informace podobné tabulce (viz příklad - tabulka č. 4) bude mít možnost případné nesrovnalosti opravit.
- Hodnoty a závazné ukazatele jsou pouze ilustrativní. Metodik bude mít možnost z pozice upravovat počet a strukturu, ta se bude lišit dle jednotlivých druhů sociálních služeb/skupin služeb.
- Ekonom a Metodik budou mít možnost sledovat plnění závazných indikátorů za více období (např. pro zjištění opakovaného plnění indikátorů na hranici minimální hodnoty závazného ukazatele).

### **2.5.3. Hodnocení efektivity služby:**

- Čerpá z dat z výkazu k 5. 2. viz Sběr dat za ukončený dotační rok
- Hodnocení služeb je autonomní nástroj pro měření výkonu, efektivity a potřeby služby za uplynulý rok.
- Interval vybraných ukazatelů služby se používají pro hodnocení efektivity služby.
  - Po vyplnění je poskytovatel informován, zda splňuje hodnocení.
  - Pokud nedosahuje potřebných bodů, je vyzván k vysvětlení.
  - Metodik je informován o aktuálním stavu hodnocení.
- Metodik kraje definuje hodnotící kritéria, limitní hranice a bodové ohodnocení kritérií - vztahuje se vždy ke skupině služeb (viz Skupiny služeb).
  - Metodik může pro zlepšení přehlednosti kritéria sdružovat do skupin kritérií, u kterých bude patrné souhrnné skóre.
  - Kritériem může být proměnná hodnota z jiné části Aplikace.
  - Kritériem může být i výsledek jednoduché matematické operace více proměnných (sčítání, odčítání, dělení, násobení).

- Lze nastavit limitní hodnoty kritérií.
- Lze nastavit váhu kritérií.
- Kritérium může být typu MINIMUM (čím menší, tím lepší) nebo MAXIMUM (čím větší, tím lepší).
- Příklady hodnocených indikátorů:
  - Věnují se cílovým skupinám, které mají v pověření?
  - Jaká je nákladovost na jednotku kapacity?
  - Jaký je počet klientů na jednoho pracovníka?
- Nedosažení minimálního počtu bodů nebo intervalu ukazatele pro danou skupinu služeb musí poskytovatel zdůvodnit, pokud zdůvodnění není uspokojivé, bude provedena kontrola služby na místě (případně může Metodik určit, že je od kontroly na místě upuštěno, v opačném případě neuspokojivý výsledek kontroly může být jedním z důvodů pro vyřazení služby ze sítě.
  - Aplikace upozorní na nedosažení počtu bodů nebo nesplnění intervalu ukazatele.
  - Aplikace eviduje proces hodnocení, tj. stav vysvětlení, stav provedené kontroly, výsledek procesu (zachování kapacit služby X jednání o změně v síti služeb).

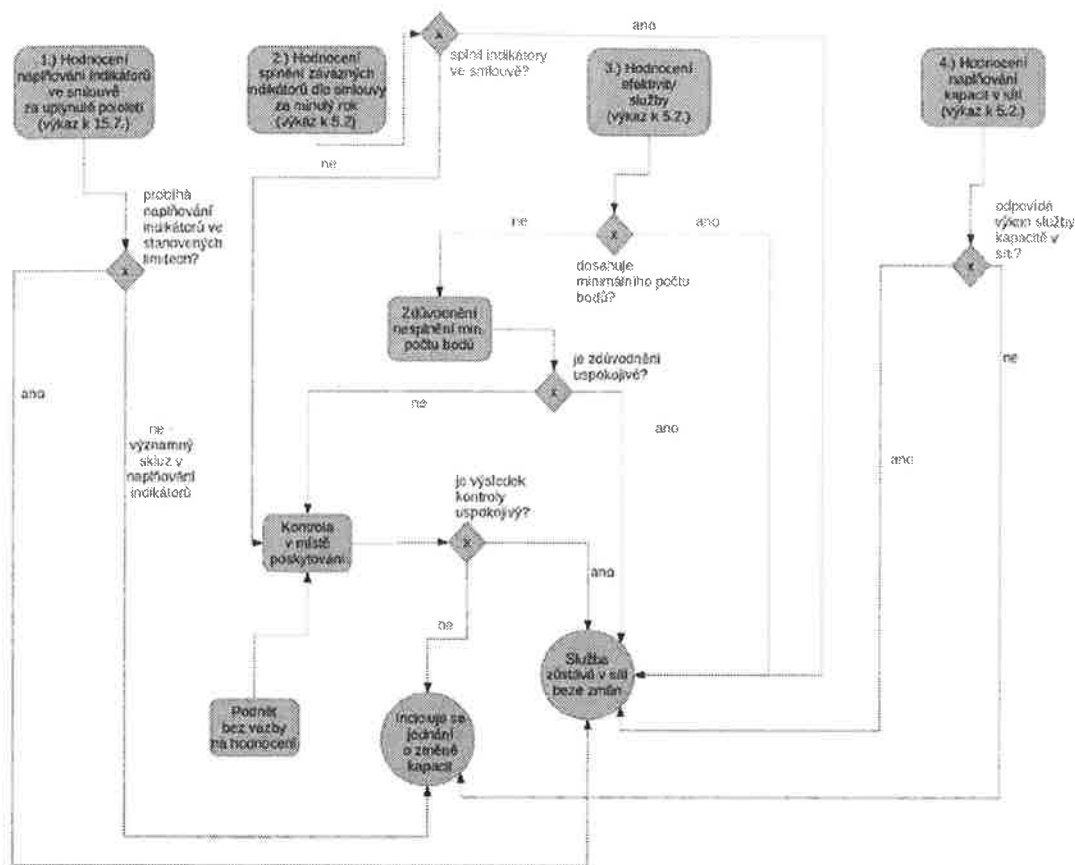
#### **2.5.4. Hodnocení naplnění kapacit v síti:**

- Jedná se o porovnání kapacit v síti a kapacit vykázaných k 5. 2. viz Sběr dat za ukončený dotační rok
- Kraj definuje odchylku od kapacit v síti, která je považovaná za významnou. Ukládá se historie a je možné sledovat odchylky na jedné stránce porovnání v jednotlivých letech.
- Na základě tohoto údaje může Metodik upravit kapacitu v síti.

Aplikace celý proces hodnocení pokrývá.

U každé služby lze sledovat výsledky hodnocení.

- Aplikace automaticky upozorní na nesplnění některé části hodnocení (je vázáno na kontrolní činnost Pardubického kraje).
- Historie hodnocení služeb se ukládá a je možné zobrazit jeho výsledky za několik let do minulosti.



Obr. 3 – Hodnotící procesy

## 2.6. Kontroly

Modul, který eviduje kontroly, administruje jejich průběh a generuje zprávy o kontrole (protokoly).

- Kontrole může procesně předcházet hodnocení naplnění indikátorů ve smlouvě nebo hodnocení efektivity, kontrola ale může být provedena i nezávisle na hodnocení.
- U každé služby se eviduje typ kontroly – předběžná, průběžná, následná kontrola.
- Lze filtrovat služby podle typu kontroly.
- Proces kontroly:
  - Před provedením kontroly pracovník KÚ zadá kontrolu do Aplikace.
  - Pracovník doplní název kontroly, datum kontroly, číslo jednací.
  - Pak vygeneruje šablonu docx protokolu o kontrole.
    - Při generování protokolu do něj budou přeneseny všechny relevantní údaje, které jsou již v systému zaznamenány.
    - V průběhu kontroly a po jejím skončení ji v textovém editoru vyplní.
    - Finální dokument pak může doložit k evidované kontrole v Aplikaci.

- U kontroly v Aplikaci uvede její výsledek (kvalitativní kontrola s výsledkem vyhověl X nevyhověl).
- Export služeb „ke kontrole“.
- Export provedených kontrol a jejich výsledků.

## 2.7. Podíl zadavatelů

Modul slouží k vedení záznamů o poskytnutých dotacích ze strany dalších zadavatelů (obcí).

- Podíl zadavatelů bude
  - umožňovat zadavateli (POÚ a ORP) své příspěvky vést v xlsx šabloně, kterou si bude moci stáhnout z Aplikace, a pak vyplněný dokument zpět naimportovat do Aplikace, cílem je minimalizovat administrativní zátěž zadavatele;
  - umožňovat srovnání
    - údajů vykázaných zadavateli a poskytovateli služeb (křížová kontrola);
    - skutečného a předpokládaného podílu zadavatelů dle Metodiky kraje, tento rozdíl bude zobrazen všem oprávněným subjektům v rámci Aplikace;
  - umožňovat sčítání jednotlivých podílů podle různých kritérií, např. podle dalších zadavatelů (podíl zadavatelů, kteří se postupně přidávají k financování sociální služby), podle správního členění (ORP / POU);
  - informovat všechny oprávněné subjekty srozumitelným a přehledným způsobem prostřednictvím emailů, vč. automatické informace odeslané novému zadavateli sociálních služeb v okamžiku, kdy ho poskytovatel přiřadí ke svému Podílu zadavatelů;
  - zadavateli umožňovat nahlížet na hodnocení služeb, které finančně podporuje.
- Data o poskytnutých podporách je možné ze strany dalších zadavatelů vkládat v průběhu celého roku, nejpozději však do 5.2., viz Sběr dat za ukončený dotační rok.
- Metodik může kontrolovat, zda zadavatel financuje službu, kterou v rozvojovém záměru podpořil.

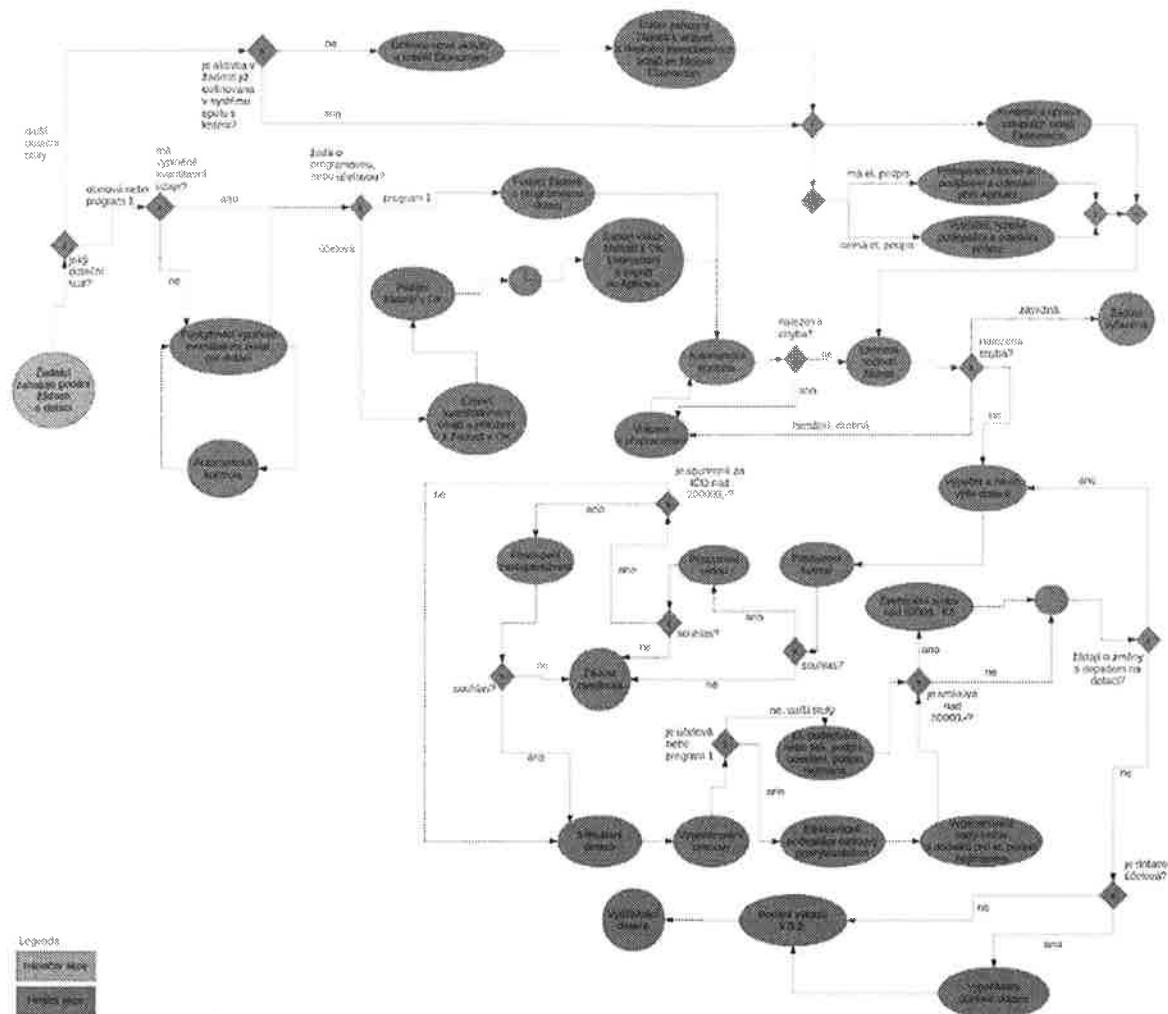
## 2.8. Kritéria financování

Funkce slouží k výpočtu optimálních nákladů sociálních služeb na základě vstupních jednotek kapacity (ze sítě služeb, z žádosti o dotaci) a parametrů služby (jednotkové ceny, podíl osobních a provozních nákladů aj.). Dále slouží k určení podílu jednotlivých zdrojů financování, výpočet vyrovnávací platby a dotace z rozpočtu Pk.

- Aplikace umožňuje definovat kritéria financování pro všechny druhy sociálních služeb, případně skupiny sociálních služeb (viz Skupiny služeb).



- Výpočet se tak může lišit v rámci jedné služby (§) např. v závislosti na cílových skupinách nebo formě.
  - Vzorce výpočtu a jeho parametry může upravovat Metodik bez součinnosti dodavatele (změny může navrhnout Ekonom, Metodik je schválí).
  - Možnost provádět hromadné změny parametrů
    - v rámci všech služeb – např. osobní náklady,
    - v rámci dané služby – jednotková cena, podíl zdrojů apod.
  - Kritéria lze sdružovat do sad kritérií (sada je množina kritérií financování pro každou skupinu služeb).
  - Aplikace umožňuje definovat různé sady kritérií, pro výpočet pro konkrétní dotační kolo lze pak zvolit vybranou sadu.
    - Automatická volba vstupního údaje ze sítě a ze žádostí - obsahuje např. pravidlo vždy nižší, vždy vyšší apod.
    - Možnost ručního zásahu nebo ruční volba kapacity, volba délky období výpočtu (možnost výpočtu na celý rok i část roku).
    - Možnost uplatnění různého výpočtu vyrovnávací platby pro různé skupiny sociálních služeb (viz Skupiny služeb).
    - Zadání procentuálního podílu zadavatelů.
  - Kritéria pro modelaci nákladů sítě sociálních služeb (viz Statistika a modelace).
    - Automatizovaný výpočet s možností provádět hromadné změny parametrů (v rámci všech služeb – osobní náklady, v rámci dané služby – jednotková cena, podíl zdrojů apod.).
- Přípustnou variantou řešení modelace je realizace v testovací instanci Aplikace, pokud kritéria namodelovaná v testovací instanci bude možné aplikovat v produkční instanci.



Obr. 4 - Procesy dotace - workflow

## 2.9. Účelová dotace

Modul slouží k výpočtu optimálních nákladů, vyrovnávací platby, optimální a skutečné výše účelové dotace pro jednotlivé sociální služby, a to na základě žádostí o dotaci podané v OK Poskytovatel, síť sociálních služeb a kritérií financování sociálních služeb.

- Výstupem modulu je určení výše dotace, vygenerování smlouvy o poskytnutí dotace, vypořádání a vyúčtování dotace.
- Výpočet účelové dotace pro roční financování s možností úpravy na tříleté financování.
- Systém graficky znázorňuje celý proces dotačního řízení, splněných milníků, aktuálního stavu a výčtu milníků zbývajících. Poskytovatel i Ekonom může sledovat aktuální stav.

### 2.9.1. dotační řízení

- Ekonom spouští dotační řízení

- Poskytovatelé jsou upozorněni na spuštění dotačního řízení emailovou zprávou generovanou z Aplikace
- Poskytovatel vkládá kvantitativní údaje pro výpočet účelové dotace do Aplikace, po odeslání je již nejde měnit. Kvantitativní údaje se používají pro programovou i účelovou dotaci, poskytovatel je vyplňuje pouze jednou.
  - Jedná se o kvantitativní údaje pro výpočet optimálních nákladů a určení závazných ukazatelů do smlouvy.
  - Automatická kontrola souladu se sítí služeb (pouze upozornění, nikoli zákaz pokračování).
  - Vložené kvantitativní údaje exportuje do pdf a přikládá **do žádosti o účelovou dotaci v OK Poskytovatel.**
- Ekonom po uplynutí termínu pro podání žádosti v OK poskytovatel exportuje všechny podané žádosti a importuje je do Aplikace.
- Pro dotační řízení se tedy používají jak kvantitativní údaje zadané poskytovatelem do Aplikace, tak data ze žádostí podaných přes OK Poskytovatel.
- Ekonom hodnotí žádost z hlediska:
  - Kontroly formálních náležitostí.
  - Kontroly rozpočtu (u každé položky může zadat snížení o neuznatelné náklady s vysvětlením).
  - Křížové kontroly kapacit, nákladů, součtů - limity nastavuje Ekonom (např. nesmyslný poměr úvazků a hodin péče nebo osobních nákladů a úvazků, počet hodin péče a počet klientů).
  - Kontroly zdrojů financování
    - pokrytí nákladů zdroji,
    - naplnění minima 2 zdrojů financování.
  - Splnění dotačních podmínek (formální a věcné) - Ekonom označí splňuje/nesplňuje + komentář.
- Pokud žádost neprojde hodnocením, lze vygenerovat šablonu dopisu o zamítnutí.
- Žádosti je možné filtrovat podle parametrů (např. filtrovat všechny zamítnuté žádosti, filtrovat podle cílových skupin, podle právní subjektivity, IČ, ...).
- Aplikace umožňuje realizovat více kol dotačního řízení v průběhu roku.

### **2.9.2. výpočet dotace**

- Celkový požadavek organizace na dotaci je ponížen o případné neuznatelné náklady, které Ekonom vyřadil při hodnocení žádosti.
- Na základě vstupních údajů získaných ze žádosti o poskytnutí dotace a upravených v souladu se sítí sociálních služeb pro příslušný rok jsou dle platných kritérií financování stanoveny celkové optimální náklady na danou sociální službu (konkrétní ID).

- Z celkových optimálních nákladů jsou odečteny předpokládané úhrady uživatelů a zdravotních pojišťoven a je stanovena vyrovnávací platba.
- Na základě předem stanoveného rozložení podílu financování vyrovnávací platby dané služby z jednotlivých veřejných zdrojů financování (viz Kritéria financování) je stanovena optimální varianta výše účelové dotace - tedy maximální možná výše podpory poskytnutá Pardubickým krajem.
- Redukce optimální varianty probíhá v souladu s výší přidělených finančních prostředků z MPSV, případně s prioritami danými pro konkrétní období (redukce probíhá v různé výši u různých služeb nebo stejným procentem pro všechny služby).
  - V návaznosti na procesy výpočtu dotace Aplikace umožňuje redukovat výši dotace jednotlivě, po skupinách služeb nebo všechny služby, které podaly žádost do daného dotačního kola a prošly hodnocením.
- Ekonom může měnit vstupy výpočtů i spočítané částky.
  - Ručně upravená hodnota bude zvýrazněná.
  - U zásahu bude vidět, kdy a jaký uživatel hodnotu změnil a jaký k tomu měl důvod.
- Modul dokáže počítat se změnami i v průběhu roku. Např. pokud se změní kapacita k určitému datu, do tohoto data počítá x dnů s kapacitou 1 a od tohoto data počítá y dnů s kapacitou 2 - viz Změny - možnost ručního zásahu.
- Modul počítá s možností více kol financování během roku s tím, že se mohly změnit i vstupy, zejména kapacity nebo kritéria financování.

### **2.9.3.smlouvy**

- U žádostí, kterým bylo vyhověno, se generuje smlouva o poskytnutí dotace, u odmítnutých (rada, zastupitelstvo kraje neschválí podporu službě) lze vygenerovat šablonu dopisu o zamítnutí. Vzor dopisu dodá Objednatel.
- Generování smluv o poskytnutí dotace:
  - má dvě části
    - obecná smlouva s vymezením smluvních stran, předmětu smlouvy (druh služby), podmínkami, výší dotace;
    - příloha upravující kapacitu, způsob výpočtu dotace, závazné indikátory;
  - vstupní údaje:
    - kontaktní údaje služby (název, adresa, IČ, statutár, bankovní spojení, identifikátor služby, název a druh služby, místa poskytování),
    - číslo pověření SOHZ,
    - číslo žádosti o dotaci,
    - kapacita,
    - závazné kvantitativní ukazatele,

- kritéria financování pro konkrétní druh služby,
- konkrétní výpočet pro danou službu (ID),
- číslo usnesení zastupitelstva/rady Pk,
- Cílem je minimalizovat administrativu a chybovost.
- Smlouvu lze v Aplikaci finalizovat (uzamkne se proti změnám, je možné ji opět odemknout s tím, že bude záznam kdo, kdy a z jakého důvodu znovu úpravy povolil)
- Poskytovatel může smlouvu vytisknout a podepsanou ji odešle na KÚ nebo elektronicky podepsat a odeslat přes Aplikaci.

#### **2.9.4.změny**

- Modul slouží pro řízení procesu změn od žádosti přes schválení až po promítnutí změn v síti služeb a návazných výpočtech.
- Metodik kraje může definovat typy změn – definuje jejich dopady, vztahuje se ke konkrétnímu programu.
- Přes Aplikaci poskytovatel podává žádost o změnu
  - Poskytovatel má možnost vybrat z množiny typů změn jednu nebo více možností, jeho výběru se přizpůsobí formulář.
    - může jít o změnu ovlivňující výši dotace (změna závazných ukazatelů)
    - může jít o změnu ovlivňující smlouvu bez vlivu na dotaci (změna místa poskytování)
    - může jít o změnu bez vlivu na dotaci a smlouvu (změna rozpočtu)
    - u změn se eviduje datum platnosti změny
  - Výstupem je dokument formátu pdf - automaticky generovaná žádost vycházející z identifikačních údajů v Aplikaci a obsahující změny, které poskytovatel popsal v žádosti, obě strany ho můžou elektronicky podepsat, čímž je žádost o změnu uzavřena
  - Kraj může změnu schválit nebo odmítnout s vysvětlením
- Při změně smlouvy se použije dodatek:
  - Lze vygenerovat obecný dodatek s vymezením smluvních stran a dalšími náležitostmi.
  - Dodatku bude náležet příloha, která bude obsahovat popis změny upravující např. kapacity, způsob výpočtu dotace, závazné indikátory.
- Změna kapacit se odrazí ve výpočtech (po potvrzení krajem)
  - Pokud dojde ke změně v průběhu roku, tak se od začátku roku do uplynutí data změny počítá s původní hodnotou
  - Od data platnosti se počítá ve všech modulech s novou hodnotou
- Dodatek ke smlouvě se musí udělat také v případě některých změn na straně kraje (kritérií, úprava redukce,...)



### 2.9.5. vyúčtování a vypořádání dotace

- Vyúčtování a vypořádání dotace probíhá v Aplikaci
- Vypořádání
  - Poskytovatel zadává data pro vypořádání dotace do Aplikace
  - Aplikace generuje formulář vypořádání
  - Vypořádání Poskytovatel podepisuje elektronicky a posílá přes Aplikaci
  - Podobu formuláře lze uživatelsky upravit ekonomem
  - Obsahuje
    - identifikační údaje služby
    - výši poskytnuté dotace
    - výši čerpané dotace
    - ostatní výnosy
- Vyúčtování
  - Data pro vyúčtování se čerpají z výkazů k 5. 2. (viz Sběr dat za ukončený dotační rok) a jsou dále využívána pro Hodnocení splnění závazných indikátorů dle smlouvy (viz Hodnocení služeb – splnění závazných indikátorů)
  - Aplikace generuje formulář vyúčtování
  - Vyúčtování Poskytovatel podepisuje elektronicky a posílá přes Aplikaci
  - Podobu formuláře lze uživatelsky upravit ekonomem
  - Obsahuje
    - identifikační údaje služby
    - výši poskytnuté dotace
    - výši čerpané dotace
    - ostatní výnosy
    - plnění závazných ukazatelů
    - struktura nákladů a výnosů
    - popis služby (z výkazu)
    - atd.
- Možnost opravy vyúčtování na základě podnětu kraje (elektronický souhlas kraje se změnou vyúčtování Ekonom musí změnu v Aplikaci potvrdit).
- Lze importovat taky data z účetního systému poskytovatelů sociálních služeb Cygnus.
- Vykázané údaje jsou porovnávány se závaznými ukazateli a kapacitami v síti (viz Hodnocení služeb – naplnění kapacit v síti).
- Křížové kontroly jednotlivých částí vyúčtování (např. personální zajištění vs. personální náklady)
- Automatický výpočet vratky/sankce
  - je definován způsob výpočtu vratky při nenaplnění závazných ukazatelů

- výše vratky se zobrazuje poskytovateli i ekonomovi
- závazná výše vratky až když ji ekonom schválí
- Exporty
  - export údajů za službu, za poskytovatele a za dotační řízení do xlsx
  - generování vzorového vyúčtování do xlsx pro případ potřeby listinné podoby vyúčtování

## 2.10. Programová dotace - Program 1 na podporu sociálních služeb

Modul slouží k výpočtu optimálních nákladů, vyrovnávací platby, optimální a skutečné výše programové dotace pro jednotlivé sociální služby, a to na základě žádostí o dotaci podané v Aplikaci, síti sociálních služeb a kritérií financování sociálních služeb.

- Výstupem modulu je určení výše dotace z programu 1, vygenerování smlouvy o poskytnutí dotace a vyúčtování dotace.
- Výpočet programové dotace pro tříleté financování s možností úpravy na jednoleté financování.
- Programová dotace tvoří spolu s účelovou dotací podíl Pardubického kraje na vyrovnávací platbě, tzn., že vstupy (kapacita služby ze žádosti, kapacita služby v síti služeb), způsob výpočtu (kritéria financování), výstupy (optimální náklady, závazné ukazatele) a vazby (hodnocení plnění závazných ukazatelů, naplnění kapacit sítě atd.)
- Systém graficky znázorňuje celý proces dotačního řízení, splněných milníků, aktuálního stavu a výčtu milníků zbývajících. Poskytovatel i Ekonom může sledovat aktuální stav.

### 2.10.1. Dotační řízení

- Základní vlastnosti jsou stejné jako u účelové dotace (automatická kontrola, křížová kontrola, hodnocení žádosti).
- Dotační řízení probíhá v Aplikaci.
- Generování formuláře žádosti.
- Ekonom spouští dotační řízení.
- Žádost podává poskytovatel služby pouze prostřednictvím Aplikace.
- Prvním krokem žádosti je vyplnění kvantitativních dat služby. Po odeslání je již nelze měnit. Případné chyby může opravit Ekonom. Kvantitativní údaje se používají pro programovou i účelovou dotaci, poskytovatel je vyplňuje pouze jednou.
- Jedná se o kvantitativní údaje pro výpočet optimálních nákladů a určení závazných ukazatelů do smlouvy.
- Automatická kontrola souladu se sítí služeb (pouze upozornění, nikoli zákaz pokračování).

- Při podání se vždy vybere období, na které je žádost podána.
- Žádosti o dotaci se podepisují elektronickým podpisem.
- Proces viz Účelová dotace (podání, kontrola, elektronické podpisy, grafické znázornění procesu a splnění milníků)

### **2.10.2. Výpočet dotace**

- Postup shodný s výpočtem Účelové dotace
  - spouští se pomocí průvodce výpočtem
- Výše poskytnuté programové dotace (Program 1) se používá pro stanovení optimální varianty účelové dotace (odečítá se od optimální varianty dotace Pardubického kraje).

### **2.10.3. Smlouvy**

- generování smluv dle podmínek uvedených u Účelové dotace

### **2.10.4. Změny**

- viz Účelová dotace

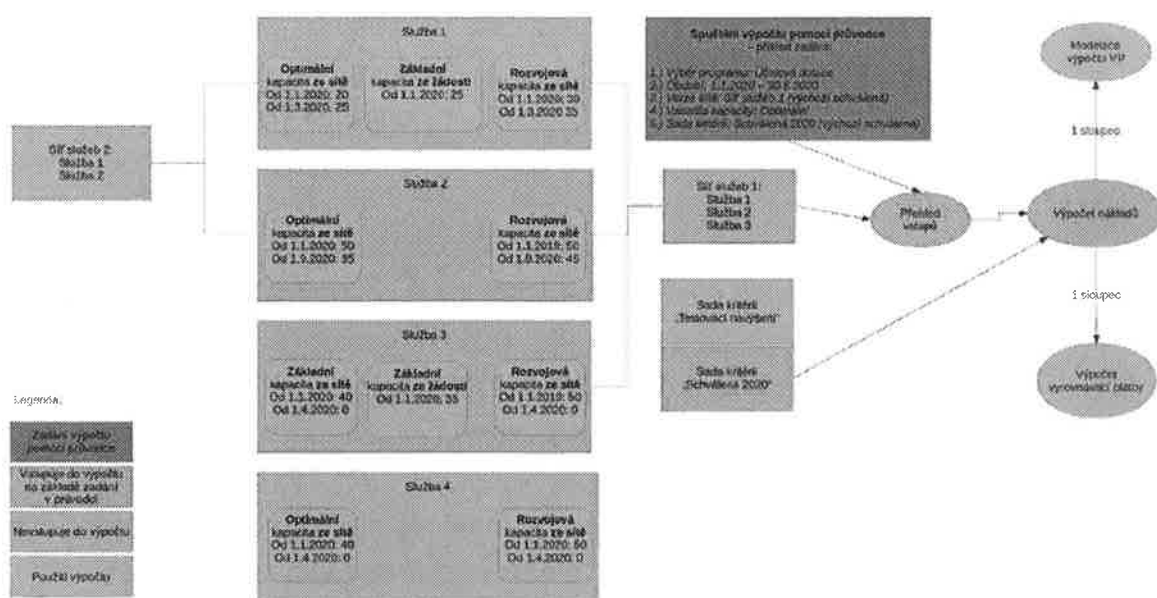
### **2.10.5. Vyúčtování dotace**

- postup a podmínky viz Účelová dotace, kromě toho, že u Programu 1 není vypořádání dotace

## Možný způsob implementace výpočtu programové a účelové dotace:

### 1.) Průvodce výpočtem - volí vstupy výpočtu nákladů, lze zvolit:

- program,
- období,
  - možnost výpočtu na celý rok i část roku, možnost kombinace různých výpočtů v částech roku),
- verze sítě služeb (výchozí bude vybraná síť s příznakem schválená),
- sadu kritérií ze seznamu (viz Kritéria financování),
- kapacitu,
  - data se čerpají ze žádostí a sítě (základní varianta),
  - automaticky se vždy předvyplní nižší hodnota z těchto dvou,
  - v následujícím kroku lze zvolit druhý zdroj nebo ručně vyplnit jinou hodnotu.



Obr. 5 - Průvodce výpočtem dotace

### 2.) Přehled všech vstupů

- V dalším kroku je k dispozici přehled všech vstupů pro výpočet (předvyplněných na základě průvodce) s možností jejich editace. Budou vidět obě varianty kapacit.
  - Ty, které vybral systém (pravidlo vždy nižší) budou u každé služby zvýrazněné.
  - Je možné vybrat druhou variantu nebo zadat kapacitu ručně.

### 3.) Vypočítané náklady

1 +

- V dalším kroku Ekonom vidí **vypočítané náklady** služeb. Je možné je ručně upravit. Tuto instanci vypočítaných nákladů může Ekonom pojmenovat a uložit k pozdějšímu nahlédnutí a úpravám. Uložením je instance uzamčena a změny vstupů nebo kritérií, které do výpočtu vstupovaly, už na ni nemají vliv, zůstávají pouze hodnoty. S uloženou instancí výpočtu lze dále pracovat v jiných částech Aplikace.

#### 4.) Vyrovnávací platba a návrh výše programové dotace

- Ekonom zakládá instanci výpočtu vyrovnávací platby, přičemž vybírá právě jednu uloženou instanci vypočítaných nákladů z kroku 3, která tvoří jeden sloupec v tabulce.
- Vypočítané náklady jsou poníženy o případné neuznatelné náklady, které Ekonom vyřadil při hodnocení žádosti, dále o úhrady uživatelů a zdravotních pojišťoven, výsledek stanovuje **výši vyrovnávací platby**.
- Výše **optimální programové dotace** je daná součinem procentuálního podílu prostředků Pk na vyrovnávací platbě (viz Kritéria financování).
- S optimální programovou dotací lze dále pracovat - manuálně editovat, redukovat (po službách, skupinách, jako celek) a případně pojmenovanou uložit. S uloženou instancí **navrhované výše programové dotace** lze dále pracovat v jiných částech Aplikace.

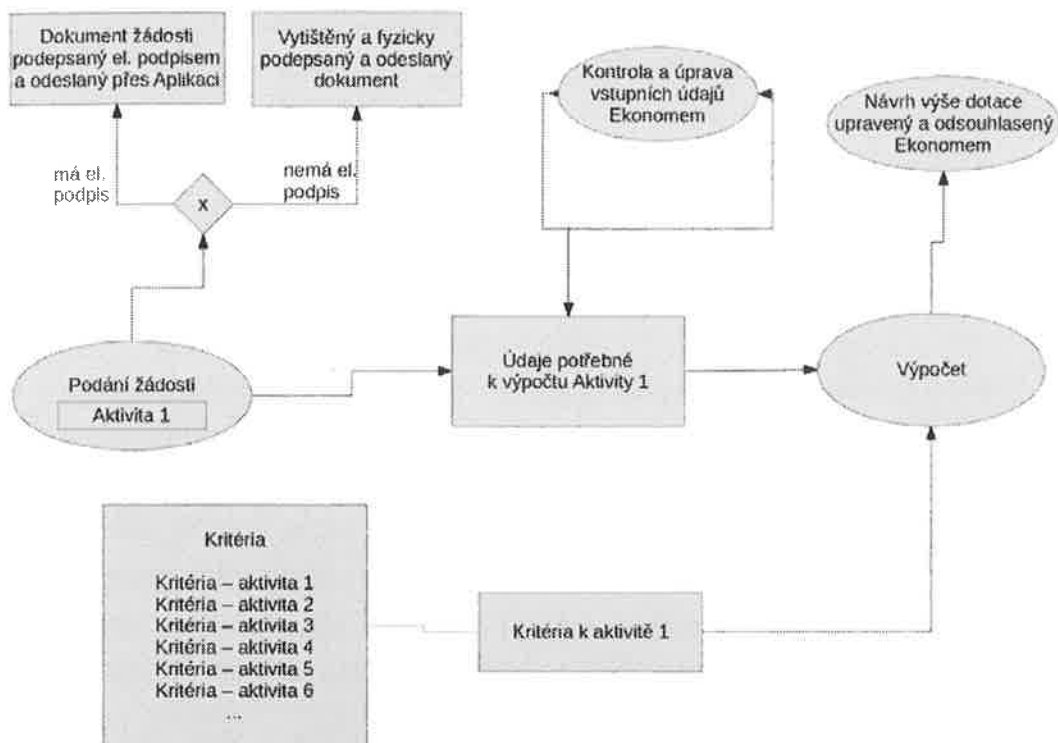
#### 5.) Návrh výše účelové dotace

- Nejprve se volí vstupy:
  - Zvolí se některá instance nákladů (viz krok 3).
  - Zvolí se některá instance navrhované programové dotace (viz krok 4).
- **Optimální** výše účelové dotace vznikne tak, že se od vyrovnávací platby odečte skutečná výše programové dotace a finance z jiných zdrojů (ty jsou dané procentuálním poměrem z vyrovnávací platby - procenta jsou součástí kritérií)
- Ekonom může dále pro optimální variantu účelové dotace zvolit redukcí
  - Plošná redukce - všechny dotace se sníží o určité procento.
  - Redukce po službách, případně po skupinách služeb.
- Je vidět srovnání požadované dotace a navržené dotace.
- Možná podoba tabulky výpočtu vyrovnávací platby a výše účelové dotace viz Tabulka 5 v příloze 3 - Tabulky.

### 2.11. Další dotační tituly

- Modul slouží k výpočtu výše dotace pro aktivity, a to na základě žádostí o dotaci z ostatních programů Pk (program 2 až n – v současnosti 7 programů) nebo individuální žádosti.
- Výstupem modulu je určení výše dotace, vygenerování smlouvy o poskytnutí dotace a vyúčtování dotace.
- Definice programů a jejich podporovaných aktivit.





Obr. 6 - Programové dotace

### 2.11.1. dotační řízení

- Dotační řízení probíhá v Aplikaci
- Ekonom spouští dotační řízení
- Podání žádosti o dotaci
  - Odesílá se buď elektronicky se zaručeným elektronickým podpisem, nebo se vygeneruje dokument, který se vytiskne, fyzicky podepíše a odešle. Vybírá se program a aktivita (číselníky)
  - Žadatel může podat více žádostí v rámci jednoho programu.
  - V rámci jedné žádosti může žadatel vybrat více aktivit.
  - Žadatel může podat žádost na předem definované aktivity (kterým je již přizpůsoben formulář žádosti a ke kterým jsou již vytvořena kritéria) nebo také na aktivity "vlastní", pro které se kritéria a položky formuláře definují až v průběhu dotačního řízení a žádost proto popisují pouze formou otevřeného textu.
- Ekonom hodnotí žádost
  - Kontrola formálních náležitostí.
  - Kontrola rozpočtu (u každé položky může zadat snížení o neuznatelné náklady s vysvětlením).
  - Křížová kontrola kapacit, nákladů, součtů - limity nastavuje Ekonom (např. nesmyslný poměr nákladů a úvazků, počet hodin péče a počet klientů)
  - Kontrola zdrojů financování

- pokrytí nákladů zdroji,
  - naplnění minimální spoluúčasti.
- Splnění dotačních podmínek (formální a věcné) - Ekonom označí splňuje/nespĺňuje + komentář.
- Pokud žádost neprojde hodnocením, lze vygenerovat šablonu dopisu o zamítnutí (vzor dopisu dodá Objednatel).
- Žádosti je možné filtrovat podle parametrů (např. filtrovat všechny zamítnuté žádosti, filtrovat podle cílových skupin, podle právní subjektivity, IČ, ...).
- Dle typu žádosti má formulář různou podobu. Pole formuláře a jejich pořadí spravuje Metodik i Ekonom.
- Žádosti je možné filtrovat podle parametrů (např. filtrovat všechny zamítnuté žádosti, filtrovat podle cílových skupin, podle právní subjektivity, IČ, ...)
- Možnost hromadného i vícenásobného elektronického podpisu.
- Systém by měl zaštitovat celý proces dotace včetně grafického znázornění splněných milníků, aktuálního stavu a výčtu milníků zbývajících.

## 2.11.2. výpočet dotace

- Celkový požadavek organizace na dotaci je ponížěn o případné neuznatelné náklady, které Ekonom vyřadil při hodnocení žádosti.
- Na základě vstupních údajů získaných ze žádosti o poskytnutí dotace
  - Pk definuje kritéria výpočtu dotace (jedná se o odlišná kritéria, než jsou využívána pro výpočet účelové dotace a dotace z programu 1 na podporu sociálních služeb),
- Ke každé aktivitě je přiřazeno právě jedno kritérium výpočtu, kritéria se vždy vztahují ke konkrétní aktivitě.
- Aplikace umožní zpracování, evidenci a administraci dotací s možností funkce automatického, autonomního výpočtu výše dotace, a to na základě vzorců a parametrů definovaných Metodikem.
- Vstupní údaje
  - kapacity a údaje z žádostí o dotaci,
  - kritéria financování k podporované aktivitě.
- Výpočet se spouští odsouhlasením vstupních údajů.
- V přehledové tabulce je patrný součet navrhované dotace na úrovni žádosti (tj. součet za všechny aktivity) a na úrovni programu, lze dále filtrovat
  - obsahuje porovnání navržené částky s požadovanou částkou,
  - možnost ručních zásahů.
    - u zásahu bude vidět, kdy a jaký uživatel hodnotu změnil a jaký k tomu měl důvod

### 2.11.3. smlouvy

- Generování smluv o poskytnutí dotace
  - Obecná smlouva s vymezením smluvních stran, předmětu smlouvy (druh služby), podmínkami, výší dotace.
  - Příloha obsahuje způsob výpočtu dotace, závazné indikátory
  - Vstupní údaje
    - kontaktní údaje organizace (název, adresa, IČ, statutár, bankovní spojení, identifikátor služby, název a druh služby, místa poskytování),
    - číslo žádosti o dotaci a datum podání žádosti
    - vstupní údaje,
    - závazné kvantitativní ukazatele,
    - kritéria financování pro konkrétní žádost,
    - konkrétní výpočet pro danou žádost,
    - usnesení zastupitelstva/rady Pk.
- Cílem je minimalizovat administrativu a chybovost.
- Smlouvu lze v Aplikaci finalizovat (uzamkne proti změnám, je možné opět odemknout s tím, že bude záznam kdo, kdy a z jakého důvodu znovu úpravy otevřel).
- Smlouvu může kraj i žadatel podepisovat elektronicky, případně je možný export k tisku v pdf (žadatel vytiskne, podepíše a fyzicky odešle).

### 2.11.4. změny

- Modul slouží pro řízení procesu změn od žádosti přes schválení až po promítnutí změn ve výpočtech a další dokumentaci.
- Metodik může definovat typy změn – definuje jejich dopady, vztahuje se ke konkrétnímu programu.
- Přes Aplikaci se podává žádost o změnu.
  - Možnost vybrat z množiny typů změn jednu nebo více možností
    - může jít o změnu ovlivňující výši dotace (změna závazných ukazatelů),
    - může jít o změnu ovlivňující smlouvu bez vlivu na dotaci (změna místa realizace aktivity),
    - může jít o změnu bez vlivu na dotaci a smlouvu (změna rozpočtu),
    - u změn se eviduje datum platnosti změny.
  - Výstupem je dokument formátu pdf - automaticky generovaná žádost vycházející z identifikačních údajů v Aplikaci a obsahující změny, které poskytovatel popsal v žádosti.
- Při změně smlouvy se použije dodatek.

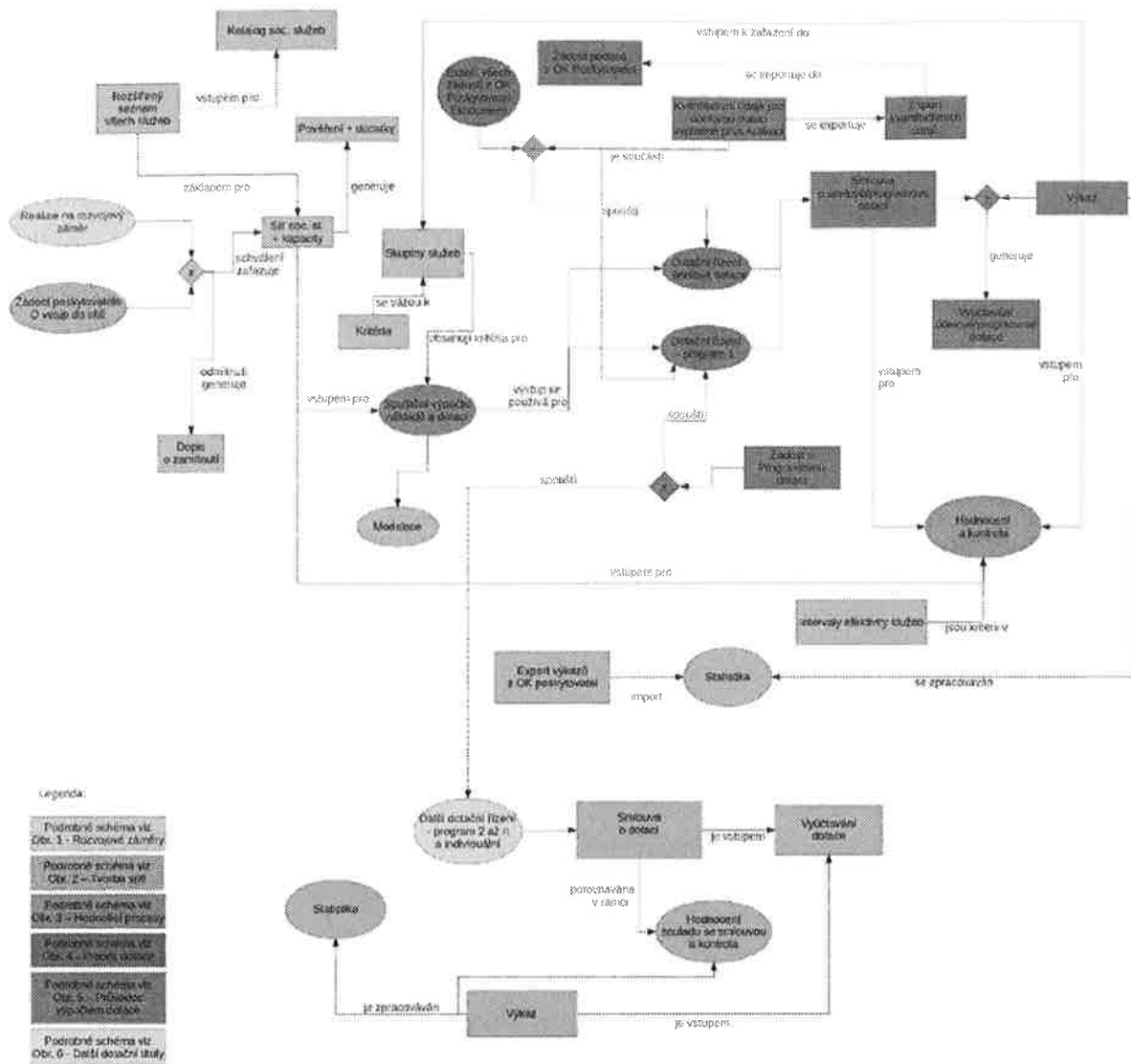
- Lze vygenerovat obecný dodatek s vymezením smluvních stran a dalšími náležitostmi.
- Dodatku bude náležet příloha, v které Ekonom popíše podobu změny upravující např. způsob výpočtu dotace, závazné indikátory.
- Kraj může změnu schválit nebo odmítnout s vysvětlením.

### **2.11.5. vyúčtování dotace**

- Aplikace generuje formulář Vyúčtování dotace (výše poskytnuté dotace, výše využité dotace, struktura nákladů a výnosů, závazné ukazatele atd.) možnost opravy vyúčtování na základě podnětu kraje (elektronický souhlas kraje se změnou vyúčtování).

#### **Srovnávací a kontrolní funkce**

- křížové kontroly jednotlivých částí vyúčtování (např. personální zajištění vs. personální náklady),
- srovnávací a kontrolní funkce mohou být součástí hodnocení souladu se smlouvou,
- funkce exportu údajů za žádost, za poskytovatele a za dotační řízení do xlsx..
- funkce generování vyúčtování do xlsx nebo jiného formátu pro případ potřeby listinné podoby vyúčtování,
- data z vyúčtování se používají pro statistické analýzy.



Obr. 7 - Kľúčové vzťahy v Aplikácii

## Role v Aplikácii

- **Poskytovateľ** – vidí a edituje záznamy svých služieb
  - U svých služieb nezařazených v síti
    - Zadává data o subjektu (adresa, IČ, statutární zástupce apod.).
    - Zadává požadavky na změnu kapacity.
    - Nahlíží na souhrnné ukazatele služby.
    - Nahlíží na kritéria financování.
    - Může podat žádost o účelovou dotaci, dotaci z programu 1 až n a individuální.
  - U svých služieb zařazených v síti tj. u služieb, u kterých je vyplněna kapacita pro území
    - Zadává data o subjektu (adresa, IČ, statutární zástupce apod.).
    - Zadává data o poskytovaných službách zařazených v síti sociálních služieb (kapacita, místo poskytování).

- Zadává požadavky na změnu kapacity.
  - Nahlíží na schválenou síť (bez finančních záležitostí).
  - Vyplňuje výkazy.
  - Nahlíží na vybraná statistická data nebo na souhrnné ukazatele služby.
  - Nahlíží na kritéria financování.
  - Nahlíží na výši poskytnuté dotace (pouze náležející subjektu).
  - Může podat žádost o účelovou dotaci, dotaci z programu 1 až n a individuální.
- **Statutární zástupce**
    - Stejná práva jako Poskytovatel.
    - Navíc elektronicky podepisuje a spravuje účty svých podřízených.
  - **Žadatel (pouze program 2 až n a individuální)**
    - Zadává data o subjektu (adresa, IČ, statutární zástupce apod.).
    - Nahlíží na kritéria financování.
    - Může podat žádost o dotaci z programu 2 až n a individuální.
  - **Metodik kraje**
    - Vyhlašuje a administruje rozvojové záměry.
    - Zařazuje služby (kapacity) ze sítě a vyřazuje je ze sítě, spravuje síť.
    - Definuje skupiny služeb a jejich vlastnosti.
    - Pracuje se statistickými a modelačními nástroji, upravuje demografická data.
    - Definuje různé druhy kapacit (základní, rozvojová, ideální) pro účely plánování, predikce a modelace.
    - Nahlíží na strukturu zdrojů financování služeb.
    - Upravuje podobu formulářů a generovaných šablon smluv, pověření, dodatků, výkazů.
    - Schvaluje vybrané návrhy změn od Ekonomů.
    - Stanovuje optimální podíl zadavatelů.
    - Stanovuje kapacity služeb v síti a mimo síť (jedna služba může být částí kapacity v síti a částí mimo).
    - Administruje proces kontroly, zpracovává a elektronicky podepisuje záznamy o předběžné kontrole, protokoly o průběžné a následné kontrole.
    - Upravuje sestavy pro zastupitele a členy komise apod.
  - **Ekonom kraje**
    - Vyhlašuje dotační řízení.
    - Navrhuje úpravu kritérií financování (přidává a upravuje vzorec, přidává a upravuje období).



- Vyjadřuje se k požadavkům na změnu kapacity (lze sledovat navrženou kapacitu, jaká kapacita byla schválena a odkdy nabývá platnosti).
  - Schvaluje další žádosti o změnu v souvislosti s poskytnutou dotací a uzavřenou smlouvou (změna rozpočtu, místa poskytování, termínu, ...).
  - Kontroluje požadavky poskytovatele podané v OK a importované do Aplikace.
  - Může upravovat smlouvy (základní podoba bude stálá, jen upravit text).
  - Může finalizovat smlouvy (uzamkne proti změnám, je možné opět odemknout s tím, že bude záznam kdo, kdy a z jakého důvodu znovu úpravy otevřel).
  - Administruje proces kontroly, zpracovává a elektronicky podepisuje záznamy o předběžné kontrole, protokoly o průběžné a následné kontrole.
- **Admin**
    - Vidí vše.
    - Spravuje role účtů (práva).
    - Má práva edituj vše (autor ručního zásahu a datum změny se zaznamenává, lze zpětně dohledat).
    - Zakládá účty poskytovatele (pokud si účet z nějakého důvodu nemůže založit sám) poskytovatel určuje jeho vlastnosti (je registrovaný, je součástí sítě apod.).
    - Zakládá účty pro obce (POÚ, ORP) a zadavatele.
  - **Zadavatel** – vidí, edituje a podepisuje všechny záznamy, kde je hlavním nebo dalším zadavatelem
    - Nahlíží na schválenou síť.
    - Nahlíží na hodnocení, statistická data a podrobné ukazatele služeb, u kterých je zadavatelem.
    - Nahlíží na anonymizované souhrnné ukazatele všech služeb.
    - Eviduje poskytnuté dotace na konkrétní služby.
    - Zadává požadavky na změnu kapacity.
    - Vyjadřuje se k návrhům na změnu kapacity.
  - **POÚ/ORP**
    - Nahlíží na schválenou síť.
    - Nahlíží na anonymizované souhrnné ukazatele všech služeb.
    - Zadává požadavky na změnu kapacity.
    - Vyjadřuje se k návrhům na změnu kapacity.

## Standardy

- a) Aplikace musí splňovat všechny zákonné normy a standardy, kterými se rozumí zejména:
- XHTML 1.x strict (<http://www.w3.org/TR/xhtml1/DTD/xhtml1-strict.dtd>) minimálně nebo v případě zachování zpětné kompatibility HTML 5
  - CSS 2.1 (<http://www.w3.org/TR/CSS21/>) minimálně, v případě zachování zpětné kompatibility CSS 3
  - WCAG 2.0, min. úroveň AA
  - Metodika Blind Friendly Web 2.3 (<http://blindfriendly.cz/Metodiky>)
  - Základní SEO (sémantika, friendly url, apod.)
  - Soulad se zákonem o přístupnosti 99/2019 Sb.
- b) Aplikace musí být optimalizována pro běžně používané internetové prohlížeče. Minimální verze prohlížečů pro provoz bez ztráty funkčnosti, využívající maximální velikosti rozlišení na zobrazovacích zařízeních (monitor, tablet, ... tzn. responzivní zobrazení) a se zachováním zpětné kompatibility verzí jsou:
- Google Chrome;
  - Mozilla Firefox;
  - Microsoft Edge;
  - Opera;
  - Safari.

## 3. Proškolení uživatelů Aplikace (pracovníci kraje, poskytovatelé, obce) a dodávka uživatelské dokumentace

Zakázka zahrnuje proškolení zaměstnanců a poskytovatelů a pracovníků obcí. Půjde o základní školení v dohodnutém objemu dle požadavků zadavatele.

- Školení proběhne v prostorách zadavatele a v termínech, které zadavatel předem odsouhlasí. Zadavatel předem připraví počet a seznam účastníků jednotlivých bloků školení.
- Školení musí obsahovat mimo teoretických ukázek i praktické příklady a grafické ukázky uživatelského rozhraní.
- Dodavatel zajistí proškolení v práci s Aplikací na úrovni jednotlivých rolí. Účastníci školení budou seznámeni s uživatelskou dokumentací Aplikace.

### **Cílovými skupinami školení jsou:**

- 1.) Pracovníci Krajského úřadu Pardubického kraje
  - proškolení pro roli Admina/Metodika/Ekonoma v rozsahu celkem 6 vyučovacích hodin
- 2.) Poskytovatelé sociálních služeb

- k dispozici bude maximálně 6 termínů, každý z termínů o předpokládané délce 4 vyučovacích hodin,
  - konkrétní počet termínů a délku školení určí Objednatel po dohodě s Dodavatelem, objednatel nemusí využít celý předpokládaný rozsah počtu vyučovacích hodin.
- 3.) Zástupci územních samosprávných celků
- k dispozici budou maximálně 3 termíny, každý z termínů o předpokládané délce 2 vyučovacích hodin,
  - konkrétní počet termínů a délku školení určí Objednatel po dohodě s Dodavatelem, objednatel nemusí využít celý předpokládaný rozsah počtu vyučovacích hodin.

Vyučovací hodina je pro účely realizace zakázky 60 minut.

Dodavatel je rovněž povinen provést dodatečné školení po přidání nové funkcionality nebo provedení významné Aktualizace mající značný vliv na práci s Aplikací. Podoba a rozsah dodatečného školení jsou výsledkem dohody mezi Dodavatelem a Objednatelem, přičemž musí být přiměřené provedeným změnám.

Uživatelská dokumentace bude řešená formou příručky pro jednotlivé role v Aplikaci, která bude obsahovat grafické ukázky uživatelského rozhraní a správné postupy při řešení úkolů.

## 4. Provoz systému a servisní podpora

Provoz systému a servisní podpora jsou upraveny servisními požadavky uvedenými v servisní smlouvě.

Objednatel požaduje zajištění plnění této části zakázky samostatně pro období od podpisu smlouvy do 31. 8. 2020 a pro období od 1. 9. 2020 do 31. 12. 2021.

## Příloha 1 - Rámcový harmonogram realizace díla

Části nabídky	Fakturační položky	Rámcové plnění
Přípravné práce (H1)	1. Výměna kontaktních informací pro klientskou podporu a servis mezi Dodavatelem a Objednatelem	Do 7 dnů od podpisu smlouvy.
	2. Migrace na prostředky dodavatele.	Do 14 dnů od podpisu smlouvy.
	3. Analýza požadavků a návrh řešení ve spolupráci s objednatel.	Do 14 dnů od podpisu smlouvy.
Rozvoj Aplikace a školení pracovníků Objednatele (H2)	Práce na modulech a akceptační řízení včetně uživatelské dokumentace	
	a. Část 2.1 – 2.4 podrobné specifikace díla	Do 31. 5. 2020
	b. Část 2.8 – 2.11 podrobné specifikace díla	Do 15. 7. 2020
	c. Část 2.5 – 2.7 podrobné specifikace díla	Do 31. 8. 2020
	4. Proškolení klíčových osob objednatele při práci s Aplikací.	Do 31. 8. 2020
	5. Dodání uživatelské dokumentace (manuálů)	Do 31. 8. 2020
	6. Provoz Aplikace	Do 31. 8. 2020
Proškolení dalších subjektů (H3)	7. Proškolení zapojených subjektů, tj. školení poskytovatelů a školení zástupců obcí při práci s Aplikací.	Do 31. 10. 2020
Ostrý provoz Aplikace a servisní podpora (H4)	8. Ostrý provoz Aplikace a servisní podpora	Od 1. 9. 2020 do 31. 12. 2021

## Příloha 2 - Vysvětlivky použitých zkratk

apod. – a podobně

atd. – a tak dále

CZ-NUTS – neboli Nomenklatura územních statistických jednotek v Česku

č. – číslo

IČ(O) – identifikační číslo (osoby)

ID – identifikátor, zpravidla identifikátor služby

MPSV – Ministerstvo práce a sociálních věcí

např. – například

NSESSS – Národní standard pro elektronické systémy spisové služby

ORP – obec s rozšířenou působností

Pk – Pardubický kraj

POÚ – obec s pověřeným obecním úřadem

RÚIAN – Registr územní identifikace, adres a nemovitostí

Sb. – sbírky

SEO – search engine optimization (optimalizace pro vyhledávače)

SOHZ – Služby obecného hospodářského zájmu

tj. – to jest

tzn. – to znamená

URL – Uniform Resource Locator („jednotná adresa zdroje“)

WCAG – The Web Content Accessibility Guidelines – standardy přístupnosti webového obsahu

## Příloha 3 - Tabulky

*Tabulka 1 Možná podoba reportu*

Služba	Cílová skupina	Aktuální kapacita ( <i>data z Aplikace, pouze pro čtení</i> )	Požadavky ze strany obcí	Doporučená změna kapacity ze strany POÚ	Komentář ( <i>max cca 600 znaků</i> )
§ 40 Pečovatelská služba - terénní	Senioři	60	+60	+50	<i>Potřeba je zejména v obcích Nasavrky, Hradiště, ...</i>
	...				
§ 49 Domovy pro seniory	Senioři	150	+200	+250	<i>Při stanovení doporučené změny jsme vycházeli z ...</i>
...					



Tabulka 2 Možná podoba analýzy dostupnosti služeb na území

POÚ Nasavrky					
Služba	Aktuální kapacita v počtu klientů (kapacita ze sítě a procenta z výkazu)	Požadovaná kapacita v počtu klientů (z rozvojového záměru podaného POÚ)	Četnost cílových skupin (z demografické statistiky - předpokládané počty na území)	Aktuální pokrytí CS službou	Pokrytí cílové skupiny službou v případě schválení požadavku
§ 40 Pečovatelská služba - terénní	Celková kapacita: 200  30% senioři 25% tělesně postižení 15% zdravotně postižení 15% sluchově postižení 15% zrakově postižení	+50 na seniory	senioři vyžadující péči: 500 osoby s tělesným postižením: 90 osoby se sluchovým postižením: 80 osoby se zdravotním postižením: 60 osoby se zrakovým postižením: 100	200 z 830 = <b>24%</b>  senioři: $30\% \cdot 200 / 500 = 12\%$  osoby s tělesným postižením: $25\% \cdot 200 / 90 = 56\%$  ... .. .	senioři: $(30\% \cdot 200 + 50) / 500 = 22\%$
§ 49 Domovy pro seniory	Celková kapacita: 150  100% senioři	+250 na seniory	senioři vyžadující péči: 500	$150 / 500 = 30\%$  senioři: 150	$(100\% \cdot 150 + 250) / 500 = 80\%$
...					

**Pokrytí cílové skupiny službami celkem:**

Senioři - obslouženo **42%** z 500, tedy **210**

Osoby s tělesným postižením - obslouženo **56%** z 90, tedy **50**

...

**V případě schválení požadavků:**

Senioři - obslouženo 102%

...

**Cílové skupiny, pro které není na území dostupná služba:**

\* Osoby bez přístřeší: 5

....

Tabulka 3 Možná podoba statistické analýzy sítě

Data	Ukazatele	Výstupy hodnot		Výstupy ukazatelů
Náklady služby	Náklady na uživatele	Celkem za všechny služby v kraji	Např.: <ul style="list-style-type: none"> <li>• Celkové náklady všech služeb</li> <li>• Celkový počet klientů všech služeb</li> <li>• Celkový počet pracovníků všech služeb</li> </ul>	Průměrný (mediánový) náklad na lůžko služby § 49
Výnosy služby	Náklady na pracovníka přímé péče	Celkem za konkrétního poskytovatele	Např. <ul style="list-style-type: none"> <li>• Celkem poskytnutá dotace poskytovateli XY</li> <li>• Celkový počet pracovníků poskytovatele XY</li> </ul>	Průměrný (mediánový) počet hodin přímé péče na pracovníka přímé péče služby § 40

Účelová dotace	Náklady na uživatele	Celkem za jednotlivé druhy sociálních služeb nebo za jednotlivé skupiny služeb	Např.: <ul style="list-style-type: none"> <li>• Celkem náklady na druh služby § 40</li> <li>• Celkem počet pracovníků přímé péče ve druhu služby § 40</li> <li>• Celkem dotace pro druh služby § 40</li> </ul>	Průměrná (mediánová) obložnost služby § 49
Počet pracovníků	Náklady na hodinu přímé péče	Celkem za jednotlivá území / po druhých služeb	Např.: <ul style="list-style-type: none"> <li>• Celkem náklady na služby v POU Nasavrky</li> <li>• Celkem náklady na druh služby § 40 v POU Nasavrky</li> </ul>	Průměrná mzda sociálního pracovníka služby § 65

Počet pracovníků přímé péče	Počet klientů na pracovníka přímé péče	Celkem podle cílových skupin / po druhích služeb	Např.: <ul style="list-style-type: none"> <li>• Celkem náklady na služby pro CS senioři</li> <li>• Celkem náklady na druh služby § 40 pro CS senioři</li> </ul>	
Počet uživatelů služby	Počet hodin přímé péče na pracovníka	Definice vlastního výběru		
Počet hodin přímé péče	Počet hodin přímé péče na klienta			
Počet lůžkodnů				
...atd.	...atd.			...atd.  Ize dále požadovat maxima a minima, odchylky apod. pro určení intervalu, podle kterého se hodnotí „efektivita“ služby

--	--	--	--	--

Tabulka 4 Možná podoba tabulky vyhodnocení naplnění smlouvy o poskytnutí dotace

<b>Hodnoty a závazné ukazatele</b>	<b>Závazný ukazatel</b>	<b>Žádost o dotaci</b>	<b>Smlouva</b>	<b>Výkaz/vyúčtování dotace</b>	<b>Hlášení</b>
Čelkové náklady	NE	2 000 000 Kč	-	2 200 000	Např.: „Náklady do 125 % vypočtených optimálních nákladů“
Celkové výnosy	NE	2 000 000 Kč	-	2 200 000	Např.: „Výnosy = Náklady“ atd.
z toho účelová dotace	NE	1 500 000	1 000 000	1 000 000	Např.: „Čerpáno v souladu se smlouvou“ „Nedočerpáno XY“
z toho programová dotace	NE	200 000	150 000	150 000	Např.: „Čerpáno v souladu se smlouvou“ „Nedočerpáno XY“



Počet lůžek	95 %	100	100	90	Např.: „Splnění ukazatele na 90 %“	!
Počet lůžkodnů	80 %	36 500	36 500	30 000	Např.: „Splnění ukazatele na 82,20 %“	!
Obložnost	85 %	-	85 %	82,20 %	Např.: „Splnění ukazatele na 82,20 %“	!

Tabulka 5 Zjednodušená podoba tabulky výpočtu vyrovnávací platby a výše účelové dotace

Celková redukce		Celkem finální návrh
Redukce skupiny 1		Finální návrh - skupina 1
Redukce skupiny 2		Finální návrh - skupina 1
Redukce skupiny x		...

A	B	C	D	E	F	G	H	I	J	K
ID služby	Služba	Skupina	Vypočítané náklady (zvolený vstup)	Neuznatelné náklady (z hodnocení žádosti)	vyrovnávací platba = (D-E-(úhrady od klientů)-(úhrady od zdrav. poj.))	navrhovaná (v případě víceletého financování již schválená) programová dotace	Finance z jiných zdrojů (% z kritérií)	Optimální varianta účelové dotace = F-G-H	Redukce služby (%)	Finální návrh účelové dotace = I*J
	...									

Pozn. modrá pole se vyplňují ručně