

Pardubický kraj

Komenského náměstí 125, Pardubice 532 11

čj. KrÚ 40189/2020

VÝZVA

k podání nabídek

dle ust. § 53 z. č. 134/2016 Sb., o zadávání veřejných zakázek (dále jen „ZZVZ“)

Zadavatel - Pardubický kraj tímto vyzývá k podání nabídky na podlimitní veřejnou zakázku

„Modernizace infrastruktury speciálních škol a školských zařízení - dodávka nábytku“

1. Identifikační údaje zadavatele

Název: Pardubický kraj
Právní forma: Veřejnoprávní korporace
Sídlo: Komenského náměstí 125, 532 11 Pardubice
IČ: 708 92 822
DIČ: CZ70892822
Zastoupen: JUDr. Martinem Netolickým, Ph.D., hejtmanem Pardubického kraje
Kontaktní osoba: Mgr. Pavel Menšl, oddělení veřejných zakázek
Tel: +420 466 026 282/ +420 605 551 501
E-mail: pavel.mensl@pardubickykraj.cz
Profil zadavatele a místo přístupu k zadávací dokumentaci:
https://zakazky.pardubickykraj.cz/profile_display_2.html
<https://zakazky.pardubickykraj.cz/vz00002481>

Systémové číslo veřejné zakázky na profilu: P20V00000229

Zakázka je zadávána v certifikovaném elektronickém nástroji E-ZAK, který je dostupný na <https://zakazky.pardubickykraj.cz/>.

2. Informace o předmětu veřejné zakázky, předpokládaná hodnota

Předmětem této veřejné zakázky je dodávka nábytku pro tři příspěvkové organizace Pardubického kraje Střední školu a základní školu Žamberk, Pedagogicko – psychologickou poradnu, Ústí nad Orlicí, Královéhradecká 513 (pracoviště Svitavy) a Speciální základní školu, mateřskou školu a praktickou školu Moravská Třebová, a to v rámci projektu:

„Modernizace infrastruktury speciálních škol a školských zařízení“, registrační číslo: CZ.06.2.67/0.0/0.0/18_108/0011453

Podrobnější informace jsou obsaženy v návrhu smlouvy (příloha č. 2 výzvy), výkazu výměr (příloha č. 3 výzvy) a projektové dokumentaci (příloha č. 4 výzvy).

Klasifikace předmětu veřejné zakázky (CPV)

39000000-2 Nábytek (včetně kancelářského), zařízení interiéru, domácí spotřebiče (mimo osvětlení) a čisticí prostředky

Předpokládaná hodnota veřejné zakázky je 1 100 000,- Kč bez DPH.

3. Doba a místo plnění veřejné zakázky

Předpokládaný termín plnění: nejpozději do 3 měsíců od účinnosti smlouvy.

Místo plnění veřejné zakázky:

- Střední škola a základní škola Žamberk, Tyršova 214, 564 01 Žamberk
- Pedagogicko-psychologická poradna Ústí nad Orlicí, Riegrova 2063, 568 02 Svitavy
- Speciální základní škola, mateřská škola a praktická škola Moravská Třebová, Komenského 287/26, 571 01 Moravská Třebová

4. Lhůta, forma a způsob podání nabídek, komunikace

Lhůta pro podání nabídek trvá nejpozději do **1. 7. 2020 do 10:00 hod.**

Forma a způsob podání nabídek

Zadavatel stanovil pouze elektronickou formu nabídek. Nabídky se po registraci dodavatele podávají výhradně prostřednictvím elektronického nástroje E-ZAK (<https://zakazky.pardubickykraj.cz/>), a to vložení elektronické podoby nabídky přes odkaz „poslat nabídku“ na [kartě této veřejné zakázky](#).

Komunikace

Veškeré úkony v zadávacím řízení a veškerá komunikace probíhají elektronicky, zásadně prostřednictvím elektronického nástroje E-ZAK, datové schránky a e-mailu. Dodavatel či účastník řízení je povinen provést **registraci v elektronickém nástroji**.

Podrobné informace o ovládní systému naleznete v [uživatelské příručce](#) a [manuálu appletu elektronického podpisu](#).

Vzhledem k elektronické podobě nabídek neprobíhá veřejné otevírání nabídek.

5. Požadavky na zpracování nabídky

5.1. Nabídka bude předložena pouze v elektronické podobě v českém jazyce. Nabídka nebude obsahovat přepisy a opravy, které by mohly zadavatele uvést v omyl.

5.2. Nabídka musí obsahovat níže uvedené údaje. Zadavatel doporučuje členění podle následujících bodů:

- Krycí list nabídky (viz formuláře).
- Doklady o splnění kvalifikace – kopie dokladů nebo čestné prohlášení dle přílohy „formuláře“ nebo jednotné evropské osvědčení pro veřejné zakázky.
- Čestné prohlášení dle bodu 10 výzvy (viz formuláře).
- Souhlas se smluvními a obchodními podmínkami (viz formuláře).
- Položkový rozpočet - výkaz výměr (příloha č. 3).

6. Požadavky na zpracování nabídkové ceny

6.1. Nabídkovou cenu dodavatel uvede v podbarveném sloupci v položkovém rozpočtu – výkazu výměr. Množstevní ceny a ceny vč. DPH jsou generovány rozpočtem automaticky za použití matematického vzorce. Cena včetně DPH je cenou nejvýše přípustnou a zahrnuje v souladu s požadovanou specifikací dodávky veškeré náklady dodavatele vzniklé v souvislosti s realizací předmětu veřejné zakázky (zejména související stavební práce). Cena může být měněna pouze v souvislosti se změnou daňových předpisů majících prokazatelný vliv na uvedenou cenu. Ceny musí být uvedeny bez DPH, částka DPH a včetně DPH.

6.2. Nebude-li součástí nabídky dodavatele údaj o nabídkové ceně (zásadně vyplněný položkový rozpočet), bude dodavatel vyloučen z účasti na zadávacím řízení.

7. Obchodní a platební podmínky

7.1. Dodavatel je povinen respektovat obchodní a platební podmínky uvedené ve vzorovém návrhu smlouvy, který tvoří přílohu č. 2 této výzvy.

7.2. Zadavatel stanoví, že součástí nabídky dodavatele nebude podepsaný návrh smlouvy, ale akceptace smluvních a obchodních podmínek. Zadavatel nabízí ke splnění tohoto požadavku vzorové čestné prohlášení (viz formuláře).

S vybraným dodavatelem pak bude uzavřena smlouva v souladu s návrhem smlouvy uvedeným ve výzvě a akceptací dodavatele.

8. Technické podmínky

Technické podmínky vymezující předmět veřejné zakázky jsou uvedeny v návrhu smlouvy (příloha č. 2 výzvy), v položkovém rozpočtu (příloha č. 3 výzvy) a v příložené projektové dokumentaci (příloha č. 4 výzvy). Projektovou dokumentaci a položkový rozpočet včetně technické specifikace předmětu plnění vypracoval SINC s.r.o., Na spravedlnosti 1533, 530 02 Pardubice, IČ: 28814878 a Ing. Jaroslav Dvořák.

Dodavatel dále vyplní ve výkazu výměr vedle položkových cen také **barevně zvýrazněná** pole pro výrobce a typové označení položek, nebo informaci o atypické výrobě.

Dodavatel v nabídce povinně předloží dokumenty (např. technické listy), ze kterých bude zjevné splnění technických parametrů předmětu veřejné zakázky, pokud to povaha dodávaného předmětu pro řádné posouzení splnění technických podmínek vyžaduje. Zadavatel je oprávněn tyto dokumenty vyžadovat po dodavateli v rámci vyjasňování nabídek dle § 46 ZZVZ

9. Požadavky na kvalifikaci dodavatelů

9.1. Prokázání kvalifikace v nabídce

Podle § 53 odst. 4 ZZVZ dodavatel prokáže splnění podmínek kvalifikace pro účely podání nabídky předložením dokladů o kvalifikaci v kopiích. Dodavatel může požadované doklady **nahradit čestným prohlášením**, z jehož obsahu je zřejmé, že splňuje zadavatelem níže požadované podmínky kvalifikace (9.2., 9.3. a 9.4.) nebo jednotným evropským osvědčením pro veřejné zakázky dle § 87 ZZVZ.

Zadavatel nabízí dodavateli ke splnění tohoto požadavku vzorové čestné prohlášení, které tvoří přílohu „formuláře“.

9.2. **Základní způsobilost** – doklady předkládá pouze vybraný dodavatel před podpisem smlouvy

Dodavatel prokazuje základní způsobilost dle § 74 odst. 1 písm. a) až e) ZZVZ způsobem dle § 75 odst. 1 ZZVZ.

Dodavatel tak předloží:

- výpis z evidence Rejstříku trestů ve vztahu k § 74 odst. 1 písm. a)
- potvrzení příslušného finančního úřadu ve vztahu k § 74 odst. 1 písm. b)
- čestné prohlášení ve vztahu ke spotřební dani ve vztahu k § 74 odst. 1 písm. b)
- čestné prohlášení ve vztahu k § 74 odst. 1 písm. c)
- potvrzení okresní správy sociálního zabezpečení ve vztahu k § 74 odst. 1 písm. d)
- výpis z obchodního rejstříku nebo čestné prohlášení ve vztahu k § 74 odst. 1 písm. e)

9.3. **Profesní způsobilost** – doklady předkládá pouze vybraný dodavatel před podpisem smlouvy

Dodavatel prokazuje profesní způsobilost dle § 77 odst. 2 písm. a) ZZVZ. Dodavatel tak předloží oprávnění podnikat v tomto rozsahu:

- doklad o oprávnění k podnikání v rozsahu odpovídajícímu předmětu veřejné zakázky, tedy alespoň „Výroba, obchod a služby neuvedené v přílohách 1 až 3 živnostenského zákona“

9.4 **Technická kvalifikace**

a) rozsah a způsob prokázání požadovaných informací a dokladů:

K prokázání kritérií technické kvalifikace podle § 79 odst. 2 písm. b) ZZVZ dodavatel doloží seznam *významných dodávek* (referencí) poskytnutých za poslední 3 roky před dnem podání nabídky. Dodavatel předloží formou čestného prohlášení seznam významných služeb s uvedením jejich rozsahu, ceny, doby poskytnutí a identifikace objednatele.

b) minimální úroveň:

Dodavatel prokáže toto kvalifikační kritérium, pokud v posledních 3 letech ode dne zahájení zadávacího řízení realizoval (dokončil) alespoň 2 referenční dodávky obdobného předmětu, (dodávka a montáž nábytku) každou v objemu min. 400 000,- Kč bez DPH.

9.5 Prokázání kvalifikace prostřednictvím jiných osob

Dodavatel může prokázat určitou část technické kvalifikace nebo profesní způsobilosti prostřednictvím jiných osob. Dodavatel je v takovém případě povinen zadavateli předložit:

- a) doklady prokazující splnění profesní způsobilosti podle § 77 odst. 1 ZZVZ jinou osobou,
- b) doklady prokazující splnění chybějící části kvalifikace prostřednictvím jiné osoby,
- c) doklady o splnění základní způsobilosti podle § 74 ZZVZ jinou osobou a
- d) písemný závazek jiné osoby k poskytnutí plnění určeného k plnění veřejné zakázky nebo k poskytnutí věcí nebo práv, s nimiž bude dodavatel oprávněn disponovat v rámci plnění veřejné zakázky, a to alespoň v rozsahu, v jakém jiná osoba prokázala kvalifikaci za dodavatele.

9.6. Společná ustanovení

Veškeré doklady prokazující splnění kvalifikace uvedené **pod body 9.2., 9.3. a 9.4.** budou zadavatelem požadovány **pouze po dodavateli, se kterým bude uzavírána smlouva** (vybraný dodavatel), a to v originále nebo úředně ověřené kopii v elektronické podobě dle **§ 122 odst. 3 ZZVZ.**

Doklady prokazující základní způsobilost musí prokazovat splnění požadované způsobilosti nejpozději v době 3 měsíců před dnem podání nabídky.

Pokud není dodavatel z důvodů, které mu nelze přičítat, schopen předložit požadovaný doklad, je oprávněn předložit jiný rovnocenný doklad.

10. Prohlášení dle z. č. 159/2006 Sb., o střetu zájmů

Dodavatel v nabídce předloží čestné prohlášení (viz formuláře), že:

- není obchodní společností, ve které veřejný funkcionář uvedený v § 2 odst. 1 písm. c) zák. č. 159/2006 Sb., o střetu zájmů, v platném znění nebo jím ovládaná osoba vlastní podíl představující alespoň 25 % účasti společníka v obchodní společnosti a
- že neprokazuje svou kvalifikaci prostřednictvím osoby uvedené v předchozí odrážce.

11. Zadávací lhůta

Zadavatel stanovuje zadávací lhůtu v délce 3 měsíců od konce lhůty pro podání nabídek.

12. Pravidla pro hodnocení nabídek

12.1 Nabídky budou hodnoceny podle jejich ekonomické výhodnosti, a to podle **nejnižší nabídkové ceny**

Dodavatel musí v nabídce doložit údaje rozhodné pro hodnocení (zásadně vyplněný položkový rozpočet – výkaz výměr). Jeho pozdější doplňování je dle § 46 ZZVZ nepřípustné.

13. Vysvětlení zadávací dokumentace

Žádost o vysvětlení zadávací dokumentace může být zadavateli doručena nejpozději 7 pracovních dní před skončením lhůty pro podání nabídek, a to elektronicky do datové schránky nebo prostřednictvím elektronického nástroje nebo na e-mail kontaktní osoby uvedené v bodě 1 této výzvy.

14. Další ustanovení

14.1. Zadavatel si dle § 53 odst. 5 ZZVZ vyhrazuje uveřejnit oznámení o vyloučení účastníka a oznámení o výběru dodavatele na profilu zadavatele. Oznámení se považují za doručená všem účastníkům okamžikem jejich uveřejnění.

14.2. Informace o skutečném majiteli vybraného dodavatele budou zadavatelem zjišťovány postupem dle ust. § 122 odst. 4 nebo 5 ZZVZ.

14.3. Zadavatel dle § 104 ZZVZ požaduje, aby vybraný dodavatel před podpisem smlouvy o dílo předložil zadavateli **pojistnou smlouvu**, jejímž předmětem je pojištění odpovědnosti za škodu způsobenou dodavatelem třetí osobě s minimálním pojistným plněním ve výši 1 000 000,- Kč.

14.4. Zadavatel může v souladu s § 39 odst. 5 ZZVZ ověřovat věrohodnost poskytnutých údajů a dokladů.

Nepředložení těchto dokladů bude posuzováno jako důvod pro vyloučení účastníka dle § 122 odst. 7 ZZVZ.

V Pardubicích dne 8. 6. 2020

PhDr. Jana Haniková
vedoucí kanceláře ředitele úřadu
pověřená hejtmánem

schváleno usnesením Rady Pardubického kraje dne 8. 6. 2020, č. R/2720/20

Přílohy:

1. Formuláře
2. Návrh smlouvy
3. Položkový rozpočet – výkaz výměr
4. Projektová dokumentace – technická zpráva a výkresy

Formuláře - editovatelné přílohy

1.1. Název veřejné zakázky	Modernizace infrastruktury speciálních škol a školských zařízení - dodávka nábytku
1.2. Identifikační údaje o zadavateli Název Sídlo IČO	Pardubický kraj
	Komenského nám. 125, Pardubice
	708 92 822
1.3. Druh veřejné zakázky	dodávky
1.4. Forma zadávacího řízení	zjednodušené podlimitní řízení
1.5. Systémové číslo profilu	P20V00000069

1. Úvod

Zadavatel poskytuje pro potřeby dodavatele vzory potřebných prohlášení ke splnění požadavků uvedených ve výzvě ze dne 8. 6. 2020 na předmětnou veřejnou zakázku. Součástí formulářů není položkový rozpočet/výkaz výměr, tuto přílohu nalezne dodavatel v zadávací dokumentaci samostatně.

2. Seznam formulářů

1. Krycí list
2. Čestné prohlášení o splnění kvalifikace dle bodu 9.1. výzvy
3. Souhlas se smluvními a obchodními podmínkami
4. Čestné prohlášení dle bodu 10 (střet zájmů)

Krycí list	
1. Název veřejné zakázky	
Modernizace infrastruktury speciálních škol a školských zařízení - dodávka nábytku	
2. Identifikační a kontaktní údaje dodavatele	
Obchodní firma	(doplň dodavatel)
IČO	(doplň dodavatel)
Sídlo	(doplň dodavatel)
Kontaktní osoba	(doplň dodavatel)
E-mail	(doplň dodavatel)
Telefon	(doplň dodavatel)
3. Osoba oprávněná jednat za dodavatele	
Jméno, příjmení	(doplň dodavatel)
Funkce	(doplň dodavatel)

Čestné prohlášení o splnění podmínek kvalifikace
dle ust. § 53 odst. 4 z. č. 134/2016 Sb., o zadávání veřejných zakázek

1 Název veřejné zakázky	
Modernizace infrastruktury speciálních škol a školských zařízení - dodávka nábytku	
2 Identifikace dodavatele	
Obchodní firma	doplň dodavatel
IČO	doplň dodavatel
Sídlo	doplň dodavatel
Čestné prohlášení dodavatele	
<p>Pro účely zadávacího řízení na shora uvedenou veřejnou zakázku prohlašuji, že shora uvedený dodavatel splňuje veškeré podmínky kvalifikace požadované zadavatelem v zadávací dokumentaci ze dne 8. 6. 2020, čj. 40189/2020, tedy:</p>	
<p>1. je způsobilým dle § 74 ZZVZ (kromě jiného nemá v České republice nebo v zemi svého sídla v evidenci daní ve vztahu ke spotřební dani zachycen splatný daňový nedoplatek a že nemá v České republice nebo v zemi svého sídla splatný nedoplatek na pojistném nebo na penále na veřejné zdravotní pojištění).</p>	
<p>2. splňuje profesní způsobilost v rozsahu odpovídajícímu předmětu veřejné zakázky, pokud jiné právní předpisy takové oprávnění vyžadují, a to alespoň:</p> <ul style="list-style-type: none"> • Výroba, obchod a služby neuvedené v přílohách 1 až 3 živnostenského zákona 	
<p>3. splňuje technickou kvalifikaci:</p> <ul style="list-style-type: none"> • 2 referenční dodávky obdobného předmětu (dodávka a montáž nábytku) každou v objemu min. 400 000,- Kč bez DPH 	
3.1.	
Název a stručný popis předmětu plnění služby	
Termín realizace služby	
Rozsah (v Kč bez DPH)	
Identifikace objednatele služby	
Kontaktní osoba objednatele vč. kontaktu na ni	
3.2.	
Název a stručný popis předmětu plnění služby	
Termín realizace služby	
Rozsah (v Kč bez DPH)	
Identifikace objednatele služby	
Kontaktní osoba objednatele vč. kontaktu na ni	
V (doplň dodavatel) dne (doplň dodavatel)	

Souhlas se smluvními a obchodními podmínkami

1 Název veřejné zakázky	
Modernizace infrastruktury speciálních škol a školských zařízení - dodávka nábytku	
2 Identifikace dodavatele	
Obchodní firma	doplň dodavatel
IČO	doplň dodavatel
Sídlo	doplň dodavatel
Čestné prohlášení dodavatele	
<p>Pro účely zadávacího řízení na veřejnou zakázku „Modernizace infrastruktury speciálních škol a školských zařízení - dodávka nábytku“ prohlašuji, že shora uvedený dodavatel souhlasí se smluvními a obchodními podmínkami, které byly součástí výzvy k podání nabídky, č. j. KrÚ 40189/2020, a že v případě, kdy bude vybraným dodavatelem, uzavře smlouvu v souladu s takto stanovenými podmínkami.</p>	
<p>V (doplň dodavatel) dne (doplň dodavatel)</p>	

Čestné prohlášení – střet zájmů

1 Název veřejné zakázky	
Modernizace infrastruktury speciálních škol a školských zařízení - dodávka nábytku	
2 Identifikace dodavatele	
Obchodní firma	doplní dodavatel
IČO	doplní dodavatel
Sídlo	doplní dodavatel
Čestné prohlášení dodavatele	
<p>Pro účely zadávacího řízení na veřejnou zakázku „Modernizace infrastruktury speciálních škol a školských zařízení - dodávka nábytku“ prohlašuji, že shora uvedený dodavatel</p> <ul style="list-style-type: none"> • není obchodní společností, ve které veřejný funkcionář uvedený v § 2 odst. 1 písm. c) zák. č. 159/2006 Sb., o střetu zájmů, v platném znění nebo jím ovládaná osoba vlastní podíl představující alespoň 25 % účasti společníka v obchodní společnosti a • že neprokazuje svou kvalifikaci prostřednictvím osoby uvedené v předchozí odrážce. 	
V (doplní dodavatel) dne (doplní dodavatel)	

Smlouva č. OR/20/ (doplň zadavatel)**„Modernizace infrastruktury speciálních škol a školských zařízení - dodávka nábytku“**

uzavřená dle ust. § 1746 odst. 2 zákona č. 89/2012 Sb., občanský zákoník

Smluvní strany

- 1. Objednatel:** **Pardubický kraj**
Komenského náměstí 125
532 11 Pardubice
IČ: 708 92 822
DIČ: CZ 70 89 28 22
zastoupený: JUDr. Martinem Netolickým, hejtmánem Pardubického kraje
Osoby oprávněné jednat ve věcech technických: Mgr. Věra Říčařová (pouze v rozsahu dodávky pro SŠ a ZŠ Žamberk), PhDr. Petra Novotná (pouze v rozsahu dodávky pro PPP, pracoviště Svitavy), Mgr. Jitka Kánská (pouze v rozsahu dodávky pro Speciální ZŠ, MŠ a PrŠ Moravská Třebová) nebo Ing. Alena Kadaníková nebo Ing. Eva Pospíšilová
Osoby oprávněné k podpisu protokolu o předání a převzetí dodávky: Mgr. Věra Říčařová (pouze v rozsahu dodávky pro SŠ a ZŠ Žamberk), PhDr. Petra Novotná (pouze v rozsahu dodávky pro PPP, pracoviště Svitavy), Mgr. Jitka Kánská (pouze v rozsahu dodávky pro Speciální ZŠ, MŠ a PrŠ Moravská Třebová) nebo Ing. Alena Kadaníková

Bankovní spojení: ČSOB, a. s. Pardubice
č.ú. 220430221/0300
- 2. Dodavatel:** **(obchodní firma/ jméno a příjmení, sídlo)**
zapsán v obchodním rejstříku, vedeném Krajským/Městským soudem v sp. zn.
IČ:
DIČ:
Zastoupen:
Osoby oprávněné jednat ve věcech technických a k předání místa plnění:
Osoby oprávněné k podpisu protokolu o předání a převzetí díla:
Bankovní spojení:
č. účtu: **je-li účastník plátcem DPH, doplň číslo účtu, který je správcem daně zveřejněn způsobem umožňujícím dálkový přístup dle §109 odst. 2 písm. c) zákona č. 235/2004 Sb., o DPH**

uzavírají tuto smlouvu na dodávku (dále jen „smlouva“), kterou se dodavatel zavazuje dodat objednateli předmět smlouvy specifikovaný v článku I. smlouvy a objednatel se zavazuje za řádně a včasně dodaný předmět smlouvy zaplatit cenu podle článku II. smlouvy, a to za podmínek dále ve smlouvě uvedených.

Preambule

Tato smlouva je uzavřena na základě zadávacího řízení k podlimitní veřejné zakázce na dodávky s názvem „Modernizace infrastruktury speciálních škol a školských zařízení - dodávka nábytku“, (systémové číslo veřejné zakázky: **doplň zadavatel**) zadávané dle zákona č. 134/2016 Sb., o zadávání veřejných zakázek, v platném znění (dále jen „zákon“) a v souladu s pravidly pro příjemce dotace v rámci Integrovaného regionálního operačního programu (IROP 2014-2020) výzvy Ministerstva pro místní rozvoj České republiky č. 86. Infrastruktura vedoucí k přechodu do škol hlavního vzdělávacího proudu a k samostatnému způsobu života, mezi objednatelem jako zadavatelem této veřejné zakázky a dodavatelem jako vybraným dodavatelem k plnění této veřejné zakázky.

Předmět plnění

1. Předmětem veřejné zakázky je dodávka nábytku pro tři příspěvkové organizace Pardubického kraje Střední školu a základní školu Žamberk, Pedagogicko – psychologickou poradnu, Ústí nad Orlicí, Královéhradecká 513 (pracoviště Svitavy) a Speciální základní školu, mateřskou školu a praktickou školu Moravská Třebová, a to v rámci projektu „Modernizace infrastruktury speciálních škol a školských zařízení“, registrační číslo: CZ.06.2.67/0.0/0.0/18_108/0011453 dle položkového rozpočtu a technické specifikace, které tvoří přílohu č. 2 smlouvy (dále jen „vybavení“).
2. Předmětem smlouvy jsou rovněž veškeré instalační a montážní práce včetně dopravy, odvozu a likvidace všech obalů a dalších materiálů použitých při plnění veřejné zakázky nutné k řádnému splnění smlouvy.

Článek II. Cena

1. Cena, kterou je objednatel povinen zaplatit dodavateli za dodání předmětu plnění, činí dle dohody smluvních stran:
Cena celkem bez DPH (**bude doplněno z položkového rozpočtu**),- Kč
DPH 21 % (**bude doplněno z položkového rozpočtu**),- Kč
cena celkem včetně DPH (**bude doplněno z položkového rozpočtu**),- Kč.
2. Cena včetně DPH je cenou nejvýše přípustnou a zahrnuje veškeré náklady dodavatele vzniklé v souvislosti s realizací předmětu smlouvy popsaného v čl. I. smlouvy a v jejich přílohách. Cena může být měněna pouze v souvislosti se změnou daňových předpisů majících prokazatelný vliv na uvedenou cenu.
3. Objednatel se zavazuje uhradit dodavateli celkovou cenu uvedenou v odstavci 1 tohoto článku na základě jeho faktury vystavené v souladu s dalšími podmínkami uvedenými ve smlouvě a způsobem uvedeným v ustanovení I. obchodních podmínek, které tvoří přílohu č. 1 smlouvy.
4. Lhůta splatnosti faktur je 30 kalendářních dnů ode dne prokazatelného doručení faktury objednateli.

Článek III. Termín plnění, místo plnění

1. Předmět smlouvy bude dodán, nainstalován a uveden do provozu do **3 měsíců** od účinnosti této smlouvy, a to dle podmínek dále uvedených v této smlouvě a obchodních podmínkách.

2. Dodavatel bere na vědomí, že před zahájením plnění předmětu smlouvy má povinnost provést skutečné zaměření prostor místa plnění.
3. Dodavatel je povinen oznámit objednateli nejméně 10 dnů předem termín dodání a montáže předmětu smlouvy na místo plnění.
4. Místem plnění jsou v souladu s položkovým rozpočtem následující lokality:

Střední škola a základní škola Žamberk, Tyršova 214, 564 01 Žamberk
Pedagogicko-psychologická poradna Ústí nad Orlicí, Riegrova 2063, Svitavy 568 02
Speciální základní škola, mateřská škola a praktická škola Moravská Třebová,
Komenského 287/26, 571 01 Moravská Třebová
5. Předmět smlouvy je splněn okamžikem podepsání předávacího protokolu, a to bezodkladně po dodání předmětu smlouvy.
6. Objednatel si vyhrazuje právo odmítnout dodání předmětu smlouvy na místo plnění v dohodnutý termín, pokud nebudou dokončeny současně probíhající stavební úpravy. Pouze z tohoto důvodu lze o nezbytně nutnou dobu prodloužit termín dodání předmětu smlouvy s tím, že toto prodloužení nezpůsobí prodlení dodavatele.
7. Převzetí předmětu smlouvy jinými než oprávněnými osobami nebude považováno za řádné.
8. Vlastnické právo přechází na objednatele podpisem předávacího protokolu. S přechodem vlastnického práva přechází na objednatele současně i nebezpečí škody na zboží.

Článek IV.

Povinnosti dodavatele vyplývající z finanční spoluúčasti evropských fondů v rámci Integrovaného regionálního operačního programu 2014-2020

1. Dodavatel je povinen uchovávat veškerou dokumentaci související s realizací veřejné zakázky „**Modernizace infrastruktury speciálních škol a školských zařízení - dodávka nábytku**“, zejména tuto smlouvu včetně jejích případných dodatků, včetně účetních dokladů po dobu stanovenou právními předpisy ČR, minimálně do konce roku 2028, a umožnit k této dokumentaci minimálně do konce roku 2028 přístup. Pokud je v českých právních předpisech stanovena lhůta delší než v evropských předpisech, musí být použita pro úschovu delší lhůta.
2. Dodavatel je povinen minimálně do konce roku 2028 poskytovat požadované informace a dokumentaci související s realizací veřejné zakázky „Modernizace infrastruktury speciálních škol a školských zařízení - dodávka nábytku“ zaměstnancům nebo zmocněncům pověřených orgánů (CRR, MMR ČR, MF ČR, Evropské komise, Evropského účetního dvora, Nejvyššího kontrolního úřadu, Auditního orgánu, Platebního a certifikačního orgánu, příslušného orgánu finanční správy a dalších oprávněných orgánů státní správy) a je povinen vytvořit výše uvedeným osobám podmínky k provedení kontroly vztahující se k realizaci projektu a poskytnout jim při provádění kontroly součinnost. Dodavatel je povinen informovat objednatele o skutečnostech majících vliv na realizaci projektu, především pak povinnost informovat o jakýchkoli kontrolách a auditech provedených v souvislosti s projektem a jejich výsledcích.
3. Na každé faktuře bude jednoznačně uvedeno, že se jedná o projekt související s Integrovaným regionálním operačním programem s názvem: „**Modernizace infrastruktury speciálních škol a školských zařízení**“ a registračním číslem projektu: **CZ.06.2.67/0.0/0.0/18_108/0011453**. Faktura musí obsahovat účel fakturované částky a

bude přesně specifikovat jednotlivé způsobilé výdaje.

4. Dodavatel si je vědom, že je ve smyslu ust. § 2 písm. e) zákona č. 320/2001 Sb., o finanční kontrole ve veřejné správě a o změně některých zákonů, ve znění pozdějších předpisů (dále jen „zákon o finanční kontrole“), povinen spolupůsobit při výkonu finanční kontroly.

Článek V. Součástí Smlouvy

1. Následující přílohy tvoří nedílnou součást smlouvy:

Příloha č. 1 - Obchodní podmínky

Příloha č. 2 - Položkový rozpočet s minimální specifikací

2. Tyto přílohy jsou chápány jako vzájemně se vysvětlující a doplňující. V případě nejednoznačnosti nebo rozporů mají přednost ustanovení smlouvy před ustanoveními výše uvedených příloh.

Článek VI. Závěrečná ustanovení

1. Objednatel předá dodavateli příslušnou dokumentaci nezbytnou k realizaci předmětu smlouvy nejpozději při podpisu smlouvy smluvními stranami.
2. Smlouva nabývá platnosti okamžikem jejího podepsání poslední ze smluvních stran a účinnosti dnem jejího uveřejnění v registru smluv.
3. Smluvní strany se dohodly, že Pardubický kraj bezodkladně po uzavření Smlouvy odešle Smlouvu k řádnému uveřejnění do registru smluv vedeného Ministerstvem vnitra ČR. O uveřejnění Smlouvy Pardubický kraj bezodkladně informuje druhou smluvní stranu, nebyl-li kontaktní údaj této smluvní strany uveden přímo do registru smluv jako kontakt pro notifikaci o uveřejnění.
4. Smluvní strany berou na vědomí, že nebude-li smlouva zveřejněna ani devadesátý den od jejího uzavření, je následujícím dnem zrušena od počátku.
5. Smluvní strany uzavírají tuto smlouvu v souladu s Nařízením Evropského parlamentu a Rady (EU) 2016/679 ze dne 27. dubna 2016 o ochraně fyzických osob v souvislosti se zpracováním osobních údajů a o volném pohybu těchto údajů a o zrušení směrnice 95/46/ES (obecné nařízení o ochraně osobních údajů). Osobní údaje uvedené v této smlouvě, budou použity výhradně pro účely plnění této smlouvy nebo při plnění zákonem stanovených povinností. Podrobné informace o ochraně osobních údajů jsou dostupné na oficiálních stránkách Pardubického kraje www.pardubickykraj.cz/gdpr.
6. Smluvní strany prohlašují, že žádná část smlouvy nenaplňuje znaky obchodního tajemství
7. Ve věcech výslovně neupravených touto smlouvou se práva a povinnosti smluvních stran řídí zákonem č. 89/2012 Sb., občanský zákoník v platném znění.
8. Veškeré spory vzniklé ze smlouvy budou rozhodovány ve shodě s českým právním řádem obecnými soudy.
9. Smluvní strany stvrzují, že si smlouvu přečetly, její obsah a obsah příloh podrobně znají a souhlasí s ní. Smluvní strany prohlašují, že se smlouvou cítí být vázány, že ustanovení

smlouvy jim jsou jasné a že tato byla uzavřena určitě, vážně a srozumitelně, na základě jejich pravé a svobodné vůle, nikoli za nápadně nevýhodných podmínek nebo v tísní, na důkaz čehož připojují níže své podpisy.

10. Neplatnost, neúčinnost nebo nevynutitelnost jakéhokoliv ustanovení smlouvy nemá vliv na platnost, účinnost nebo vynutitelnost ostatních ustanovení smlouvy. Smluvní strany mají povinnost takové ujednání okamžitě nahradit smluvním ujednáním bezvadným. V případě rozporu textu smlouvy a příloh, má vždy přednost text smlouvy.
11. Jakékoliv změny smlouvy lze činit pouze písemně, a to formou vzestupně číslovaných dodatků, odsouhlasených a podepsaných oprávněnými zástupci obou smluvních stran. Změny kontaktních osob se považují za provedené dnem doručení doporučeného dopisu druhé smluvní straně.
12. Smlouva je vyhotovena ve třech stejnopisech, z nichž objednatel obdrží 2 vyhotovení a dodavatel 1 vyhotovení.
13. Právní jednání bylo schváleno Radou Pardubického kraje dne (doplň zadavatel) usnesením č. R/(doplň zadavatel)/20.

V Pardubicích dne:

Za objednatele:

Za dodavatele:

Pardubický kraj
JUDr. Martin Netolický, Ph.D.
Hejtman

Obchodní podmínky

Ustanovení I.

Platební a fakturační podmínky

1. Právo dodavatele na vystavení faktury vzniká až po podpisu předávacího protokolu smluvními stranami, pokud není dohodnuto jinak.
2. Faktura bude adresována:
Pardubický kraj
Komenského náměstí 125
532 11 Pardubice
3. Na každé faktuře bude jednoznačně uvedeno, že se jedná o projekt související s Integrovaným regionálním operačním programem (IROP) s názvem „**Modernizace infrastruktury speciálních škol a školských zařízení**“ a registračním číslem projektu **CZ.06.2.67/0.0/0.0/18_108/0011453**. Faktura bude splňovat náležitosti daňového dokladu v souladu s právními předpisy a zvyklostmi. Objednatel je oprávněn vrátit dodavateli bez zaplacení fakturu, která nemá náležitosti uvedené v tomto ustanovení nebo vykazuje jiné vady. Současně s vrácením faktury sdělí objednatel dodavateli důvody vrácení. V závislosti na povaze vady je dodavatel povinen fakturu včetně jejích příloh opravit nebo nově vyhotovit. Oprávněným vrácením faktury přestává běžet původní lhůta splatnosti faktury. Nová lhůta splatnosti začíná běžet ode dne prokazatelného předání objednateli opravené nebo nově vyhotovené faktury s příslušnými náležitostmi, splňující podmínky smlouvy.
4. Veškeré účetní doklady, každá faktura, musí mít náležitosti daňového dokladu ve smyslu ust. § 28 odst. 2 zákona č. 235/2004 Sb., o dani z přidané hodnoty, ve znění pozdějších předpisů.
5. Cena bude objednatelem uhrazena na účet dodavatele uvedený v záhlaví smlouvy, a to na základě faktury vystavené dodavatelem. Faktura může být vystavena nejdříve dne následujícího po dni podepsání předávacího protokolu.
6. Nebude-li na faktuře uvedeno jinak, bude objednatel platit fakturovanou částku vždy na ten účet dodavatele, který je správcem daně zveřejněn způsobem umožňujícím dálkový přístup dle ust. § 109 odst. 2 písm. c) zákona č. 235/2004 Sb., o dani z přidané hodnoty, ve znění pozdějších předpisů. Jestliže bude na faktuře uveden jiný účet dodavatele, než takto zveřejněný, bere dodavatel na vědomí, že objednatel je bez dalšího oprávněn zaplatit na uvedený účet pouze fakturovanou částku bez DPH; objednatel v takovém případě zaplatí DPH přímo na účet správce daně. O takovémto postupu dodatečně písemně informuje dodavatele.
7. Pokud je v okamžiku fakturace o dodavateli zveřejněna způsobem umožňujícím dálkový přístup skutečnost, že je nespolehlivým plátcem a vzniká tak ručení dle ust. §109 odst. 3 zákona č. 235/2004 Sb., o dani z přidané hodnoty, ve znění pozdějších předpisů, bere dodavatel na vědomí, že objednatel je bez dalšího oprávněn zaplatit na účet dodavatele pouze fakturovanou částku bez DPH; objednatel v takovém případě zaplatí DPH přímo na účet správce daně. O takovémto postupu dodatečně písemně informuje dodavatele.
8. Úhradou se rozumí odepsání fakturované částky z účtu objednatele.

Ustanovení II.
Způsob provádění

1. Dodavatel bude při zajišťování dodávek vybavení postupovat s odbornou péčí. Dodávky, práce a služby, které jsou předmětem smlouvy, dodavatel provede v takovém rozsahu a jakosti, aby dodávka vybavení odpovídala podmínkám stanoveným smlouvou a obvyklému účelu použití.
2. Dodavatel je povinen dodat vybavení ve sjednané době v požadovaném množství, jakosti a provedení a v souladu s dalšími podmínkami stanovenými smlouvou. Dodavatel se zavazuje zajistit v rámci dodávky vybavení především veškeré práce dle požadavků objednatele a úplné a včasné provedení všech prací nutných pro řádné dodání vybavení bez vad a další plnění, jejichž provedení je pro řádné a včasné dodání vybavení nezbytné.
3. Dodavatel je povinen při zajišťování dodávek vybavení dodržovat veškeré bezpečnostní předpisy, veškeré zákony a jejich prováděcí vyhlášky, pokud se vztahují k zajišťování dodávek vybavení a týkají se činnosti dodavatele, bezpečnosti práce, požární ochrany a ochrany životního prostředí. Pokud porušením těchto předpisů dodavatelem vznikne škoda, nese náklady dodavatel.
4. Dodané vybavení musí vyhovovat všem normám a právním předpisům platným v České republice.
5. Dodavatel prohlašuje, že mu jsou známy technické, kvalitativní a specifické podmínky, za nichž se dodávka vybavení realizovat.

Ustanovení III.
**Bezpečnost práce, jakost díla, zabezpečení a prověření
jakosti**

1. Dodavatel ručí za to, že veškeré dodávky a související služby budou provedeny v jakosti sjednané smlouvou.
2. Dodavatel bude odpovídat za množství, jakost, provedení a kompletnost dodaného vybavení v rozsahu smlouvy, za použitý materiál. Bude odpovídat za to, že předmět plnění bude mít vlastnosti stanovené zadávací dokumentací, platnými právními předpisy, všeobecně závaznými technickými předpisy, veškerými platnými technickými normami, které se vztahují k činnosti dodavatele v rámci plnění smlouvy, dále vlastnosti dohodnuté smlouvou, eventuálně vlastnosti obvyklé.
3. Dodavatel je povinen objednateli nebo jeho zástupci umožnit v průběhu realizace smlouvy kontrolu dodávaného vybavení a jakékoliv jeho částí, aby se objednatel mohl ujistit, že jsou v souladu se smlouvou.

4. Pokud by jakákoliv zkontrolovaná část dodávaného vybavení nevyhovovala specifikacím dle smlouvy, může ji objednatel odmítnout a dodavatel musí buď odmítnutou část dodávaného vybavení nahradit novým nezávadným plněním, nebo v případě souhlasu objednatele provést všechny úpravy (změny) nezbytné pro splnění specifikovaných požadavků, a to bezúplatně.

Ustanovení IV.

Záruky, odpovědnost za vady

1. Dodavatel odpovídá za správnost a úplnost dodání předmětu smlouvy podle smlouvy, zadávací dokumentace, platných norem a souvisejících platných předpisů.
2. Dodavatel poskytuje po určenou záruční dobu záruku za bezvadnost předmětu smlouvy, tj. záruku za všechny vlastnosti, které má předmět smlouvy mít zejména dle smlouvy, dle jednotlivých požadavků a pokynů objednatele, případně ostatních pověřených osob. Dodavatel prohlašuje, že předmět smlouvy si po tuto dobu zachová všechny takové vlastnosti, funkčnost a stanovenou účelovou způsobilost.
3. Záruční doba je stanovena v délce **24 měsíců** ode dne podpisu protokolu o předání a převzetí zařízení a vybavení oběma smluvními stranami.
4. Vada na předmětu smlouvy, která se vyskytne v průběhu záruční doby, bude objednatelem oznámena bez zbytečného odkladu dodavateli a tento zahájí práce na odstranění vady bezodkladně, pokud se objednatel s dodavatelem nedohodnou písemně jinak. Vada bude odstraněna nejpozději **do 30 pracovních dní** po jejím nahlášení dodavateli. Pokud to charakter zjištěné vady bude umožňovat, odstraní dodavatel vadu v místě plnění.
5. Dodavatel je povinen vadu odstranit na vlastní náklady.
6. V případě opravy vadných částí předmětu smlouvy se záruční doba prodlouží o dobu, po kterou nemohl být v důsledku zjištěné vady předmět smlouvy užíván vůbec nebo mohl být užíván jen v rozsahu nižším než obvyklém.
7. Reklamací lze uplatnit do posledního dne záruční doby, přičemž i reklamáce odeslaná objednatelem v poslední den záruční doby se považuje za včas uplatněnou.
8. Odstranění vady nemá vliv na nárok objednatele vůči dodavateli na zaplacení smluvních pokut a náhradu škod souvisejících s vadami předmětu smlouvy.
9. V případě odpovědnosti dodavatele za vady platí v ostatním občanský zákoník.

Ustanovení V.

Zajištění plnění povinností

1. V případě prodlení dodavatele s plněním dle smlouvy je stanovena smluvní pokuta ve výši 0,1 % z celkové ceny plnění za každý den prodlení.
2. V případě prodlení objednatele se zaplacením kupní ceny je stanovena smluvní pokuta ve výši 0,05 % z dlužné částky za každý den prodlení.

3. Dodavatel zaplatí smluvní pokutu podle smlouvy na účet objednatele do 14 dnů po obdržení vyúčtování smluvní pokuty.
4. Pokud není v ostatních ustanoveních smlouvy uvedeno jinak, zaplacení smluvní pokuty dodavatelem objednateli nezbavuje dodavatele závazku splnit povinnosti dané mu smlouvou.
5. Oprávněnost nároku na smluvní pokutu není podmíněna žádnými formálními úkony ze strany objednatele.
6. Ujednáním smluvní pokuty není dotčeno právo objednatele na náhradu škody vzniklé z porušení povinnosti, ke kterému se tato smluvní pokuta vztahuje. Objednatel je oprávněn požadovat náhradu případné škody způsobené porušením povinnosti, na kterou se vztahuje smluvní pokuta, v plné výši.

Ustanovení VI. **Odstoupení od smlouvy**

1. Každá ze stran má právo bez zbytečného odkladu odstoupit od smlouvy v případě podstatného porušení smlouvy a dále v případě porušení smlouvy, které nebylo v dodatečné 10 denní lhůtě stanovené ke sjednání nápravy ani přes písemnou výzvu napraveno.
2. Podstatným porušením smlouvy se vedle důvodů uvedených v občanském zákoníku rozumí zejména:
 - a. prodlení dodavatele s termínem plnění stanoveným touto smlouvou o více než 15 dnů, nedohodnou-li se strany písemně jinak,
 - b. prodlení objednatele s termínem úhrady ceny stanoveným touto smlouvou o více než 15 dnů; nedohodnou-li se strany písemně jinak.
3. V případě odstoupení objednatele od smlouvy z důvodu podstatného porušení smlouvy dodavatele nemá dodavatel nárok na zaplacení ceny podle čl. II. smlouvy, a to ani na její poměrnou část, pokud se objednatel s dodavatelem nedohodnou písemně jinak. Dodavatel je pouze oprávněn žádat po objednateli to, o co se objednatel obohatil. Odstoupením od smlouvy není dotčen nárok objednatele na náhradu případné škody.
4. V případě odstoupení dodavatele od smlouvy z důvodu podstatného porušení smlouvy objednatelem, nemá dodavatel nárok na úhradu ceny. Odstoupením od smlouvy není dotčen nárok dodavatele na náhradu případné škody.

Ustanovení VII. **Předání předmětu smlouvy, přechod vlastnictví**

1. Předmět smlouvy bude předán objednateli v místě plnění uvedeném v odstavci 3. článku III. smlouvy.
2. Předmět smlouvy je splněn okamžikem podepsání předávacího protokolu, a to bezodkladně po dodání předmětu smlouvy, montáži, instalaci, uvedení do provozu a

zaškolení obsluhy. Podepsáním předávacího protokolu přechází vlastnické právo na objednatele.

Ustanovení VIII.
Závěrečná ujednání

1. Jakékoliv změny smlouvy jsou platné pouze tehdy, jestliže byly dohodnuty formou číslovaného dodatku ke smlouvě podepsaného oběma smluvními stranami. Tyto dodatky budou tvořit nedílnou součást smlouvy. Změny kontaktních osob se považují za provedené dnem doručení doporučeného dopisu druhé smluvní straně.
2. Oprávněné osoby uvedené v identifikačních údajích smluvních stran jsou oprávněny jednat každá samostatně.
3. Dodavatel je povinen mít po celou dobu plnění uvedenou v čl. III. smlouvy, uzavřenou platnou a účinnou pojistnou smlouvu, jejímž předmětem je pojištění odpovědnosti za škodu způsobenou dodavatelem třetí osobě v minimální výši pojistného plnění 1 000 000,- Kč. Dodavatel je povinen předložit objednateli kopii pojistné smlouvy případně potvrzení pojistitele při podpisu této smlouvy. Porušení povinnosti dle věty první je považováno za podstatné porušení smlouvy.

Rekapitulace

Projekt: Modernizace infrastruktury speciálních škol a školských zařízení

Reg. číslo: CZ.06.2.67/0.0/0.0/18_108/0011453

Zadavatel	Pardubický kraj	IČO: 70892822
	Komenského náměstí 125	DIČ: CZ70892822
	53002 Pardubice-Pardubice-Staré Město	

Zhotovitel:		IČO:
		DIČ:

Vypracoval:

Rozpis ceny	Celkem
Žamberk	0,00
Svitavy - nábytek	0,00
Svitavy - elektro	0,00
Moravská Třebová	0,00
Celkem	0,00

Rekapitulace daní

Základ pro základní DPH	21 %	0,00 CZK
Základní DPH	21 %	0,00 CZK
Zaokrouhlení		0,00 CZK
Cena celkem s DPH		0,00 CZK

Akce:	Modernizace infrastruktury speciálních škol a školských zařízení
Lokalita:	Žamberk, ul. Tyršova
Objekt:	Střední škola a základní škola Žamberk

P.č.	Název položky	MJ	množství	cena / MJ	Celkem	DPH	cena s DPH	Typové označení
	1. Učebna praktických činností							
1	1.1 Skříňka <i>specifikace dle 1.1.Technická specifikace., označení 1.1</i>	kus	1		0,00	21,00	0,00	
2	1.2 Police <i>specifikace dle 1.1.Technická specifikace., označení 1.2</i>	kus	1		0,00	21,00	0,00	
3	1.3 Pracovní stůl <i>specifikace dle 1.1.Technická specifikace., označení 1.3</i>	kus	1		0,00	21,00	0,00	
4	1.4 Pracovní stůl <i>specifikace dle 1.1.Technická specifikace., označení 1.4</i>	kus	8		0,00	21,00	0,00	
5	1.5 Pracovní stůl <i>specifikace dle 1.1.Technická specifikace., označení 1.5</i>	kus	4		0,00	21,00	0,00	
6	1.6 Vestavěná skříň <i>specifikace dle 1.1.Technická specifikace., označení 1.6</i>	kus	1		0,00	21,00	0,00	
7	1.7 Žehličí prkno <i>specifikace dle 1.1.Technická specifikace., označení 1.7</i>	kus	1		0,00	21,00	0,00	
8	1.8 Dřez <i>specifikace dle 1.1.Technická specifikace., označení 1.8</i>	kus	1		0,00	21,00	0,00	
Celkem za	1. Učebna praktických činností				0,00		0,00	

Rekapitulace daní			
Základ pro základní DPH	21	%	0,00
Základní DPH	21	%	0,00
Cena celkem s DPH			0,00

Poznámka
Všechny uvedené položky jsou včetně dopravy a montáže.

Položkový rozpočet

S:	MODERNIZACE INFRASTRUKTURY SPECIÁLNÍCH ŠKOL A ŠKOLSKÝCH ZAŘÍZENÍ
O:	Pedagogicko-psychologická poradna Ústí nad Orlicí, pracoviště Svitavy
R:	1 nábytek

P.č.	Číslo položky	Název položky	MJ	množství	cena / MJ	Celkem	DPH	cena s DPH	Typové označení
Díl: _1		Nábytek				0,00		0,00	
1	92.01	stůl kancelářský rohový s žaluziovou skříní stůl kancelářský rohový s žaluziovou skříní, levý rozměr stolu: 180/200/75,5cm, hl.desky 80/40cm rozměr skříně 80x40x75,5cm, pracovní deska: min. tl..25 mm, ABS hrana, podnož: kovová s možností uložení kabelů PC, výškově stavitelná, podnože propojeny kovovým kanálem Konstrukce stolů musí splňovat nároky na kvalitu a ergonomii (ČSN EN 527-1) a odpovídat ČSN EN 527-2, ČSN EN 527-3, ČSN 910001 a ČSN 910100, kovové nohy podnoží - barva šedá, dřevěné prvky: buk; rozměry v toleranci +/- 2 cm	ks	1,00		0,00	21,00	0,00	
2	92.02	stůl přídavný rozměr stolu: 180x80cm, tvar půlkruh, pracovní deska: min. tl.25 mm, ABS hrana, podnož: kovová s upevněním ke stolové noze stolu, konstrukce stolů musí splňovat nároky na kvalitu a ergonomii (ČSN EN 527-1) a odpovídat ČSN EN 527-2, ČSN EN 527-3, ČSN 910001 a ČSN 910100, kovové nohy podnoží - barva šedá, dřevěné prvky: buk; rozměry v toleranci +/- 2 cm	ks	1,00		0,00	21,00	0,00	
3	92.03	skříně nízká stolová - otevřená policová rozměr: 100x75,5x40cm, korpus: laminovaná DT deska půda, dno: min. tl. 18mm 2mm ABS hrana, bok: tl. 18mm 1mm ABS hrana, záda: tl. 8mm 1mm ABS, hrana police: laminovaná DT deska tl. 18mm, kovové kování, tlumiče zavírání, nohy: rektifikační, dřevěné prvky: buk; rozměry v toleranci +/- 2 cm	ks	1,00		0,00	21,00	0,00	
4	92.04	skříně nízká stolová - žaluziová rozměr: 80x75,5x40cm, korpus: laminovaná DT deska půda, dno: min. tl. 18mm 2mm ABS hrana, bok: tl. 18mm 1mm ABS hrana, záda: tl. 8mm 1mm ABS, hrana police: laminovaná DT deska tl. 18mm, kovové kování, tlumiče zavírání, nohy: rektifikační, zámek, dřevěné prvky: buk; rozměry v toleranci +/- 2 cm	ks	1,00		0,00	21,00	0,00	
5	92.05	kontejner dvouzásuvkový se spodní zásuvkou na závěsné desky rozměr: 40x60x60cm půda hloubky 60cm korpus: laminovaná DT deska tl. 18mm, 2mm ABS hrana horní deska: 40x2,5x60cm laminovaná DT deska min. tl. 18mm 2mm ABS hrana zásuvky: laminovaná DT deska tl. 18mm 2mm ABS hrana plast, centrální zamykání podnož: kolečka,dřevěné prvky: buk; rozměry v toleranci +/- 2 cm	ks	1,00		0,00	21,00	0,00	

6	92.06	skříň vysoká šatní - poloviční rozměr: 40×192×40cm, korpus: laminovaná DT deska, půda, dno: min. tl. 18mm 2mm ABS hrana, bok: tl. 18mm 1mm ABS hrana, záda: tl. 8mm 1mm ABS, hrana police: laminovaná DT deska tl. 18mm, dveře: laminovaná DT deska, tl. 18mm 2mm ABS hrana, kovové kování, tlumiče zavírání, nohy: rektifikační, vnitřní vybavení: 2kusy dvou háčků na šaty, 1ks horní a 1ks dolní police stavitelná, tl.25mm, zámek, dřevěné prvky: buk; rozměry v toleranci +/- 2 cm	ks	1,00		0,00	21,00	0,00	
7	92.07	skříň vysoká, horní část dveře, dolní část dveře celkem 4x dveře rozměr: 80×192×40cm, korpus: laminovaná DT deska, půda, dno: min. tl. 18mm 2mm ABS hrana, bok: tl. 18mm 1mm ABS hrana, záda: tl. 8mm 1mm ABS, hrana police: laminovaná DT deska tl. 18mm, dveře: laminovaná DT deska, tl. 18mm 2mm ABS hrana, kovové kování, tlumiče zavírání, nohy: rektifikační, 2x zámek, dřevěné prvky: buk	ks	2,00		0,00	21,00	0,00	
8	92.08	stůl stavitelný rozměr: 120x70cm, tl. stolové desky min. 25 mm, podnož - výškově stavitelná s elektropohonem (dva synchronizované motory) - výškový rozsah 625 - 1250 mm, ovladač s displayem a pamětí pro 4 výšky stolu - antikolizní systém, maximální hmotnost pro zdvih 120 kg, RAL 9006; rozměry v toleranci +/- 2 cm	ks	2,00		0,00	21,00	0,00	
9	92.09	závěsná nástěnná skříň rozměr skříňě 160x40x35cm, tl. desky min. 18 mm ABS, systém k připevnění ke zdi, uprostřed dělicí stojna, bez zad, dřevěné prvky: buk; rozměry v toleranci +/- 2 cm	ks	1,00		0,00	21,00	0,00	
10	92.10	židle kancelářská, nastaviteln, otočná, pojízdná synchronní mechanismus lze zafixovat ve kterékoliv poloze, nastavení výšky sedáku, područky výškově stavitelné, studená pěna uvnitř sedáku, vysoký opěrák, kolečka	ks	1,00		0,00	21,00	0,00	
11	92.11	židle jednací rozměr: 40x51x80cm, výška sedu 45cm stohovatelná jednací židle, sedák a opěrák čalouněný kostra kovová, barva modrá; rozměry v toleranci +/- 5 cm	ks	2,00		0,00	21,00	0,00	
12	92.12	židle školní školní židle velikosti 5, žákovská stohovatelná bez možnosti výškového nastavení konstrukce, sedák a opěrák dřevo	ks	4,00		0,00	21,00	0,00	
13	92.13	věšáková stěna rozměr 185x40x12cm, věšáková stěna laminová DT deska min. tl.18mm, ABS hrana, 3 kusy háčků, 1ks menší háček, odkládací police, kovové nohy podnoží - šedá, dřevěné prvky - buk	ks	1,00		0,00	21,00	0,00	
14	92.14	magnetická tabule rozměr 120x90cm, magnetická a popisovatelná tabule, rozměry v toleranci +/- 5 cm	ks	1,00		0,00	21,00	0,00	
15	92.15	odpadkový koš odpadkový koš, výška 270-400 mm, průměr 230-320 mm nebo čtvercový půdorys 230-320 x 230-320 mm	ks	1,00		0,00	21,00	0,00	
16	93.01	stůl kancelářský rovný rozměr: 160/60/75,5, pracovní deska: min. tl. 25 mm, ABS hrana, podnož: kovová s možností uložení kabelů PC, výškově stavitelná, podnože propojeny kovovým kanálem Konstrukce stolů musí splňovat nároky na kvalitu a ergonomii (ČSN EN 527-1) a odpovídat ČSN EN 527-2, ČSN EN 527-3, ČSN 910001 a ČSN 910100, kovové nohy podnoží - šedé, dřevěné prvky - buk	ks	1,00		0,00	21,00	0,00	

17	93.02	stůl přídavný rozměr stolu: 160x65cm, tvar půlkruh, pracovní deska: min. tl. 25 mm, ABS hrana, podnož: kovová s upevněním ke stolové noze stolu ST-6, konstrukce stolů musí splňovat nároky na kvalitu a ergonomii (ČSN EN 527-1) a odpovídat ČSN EN 527-2, ČSN EN 527-3, ČSN 910001 a ČSN 910100, kovové nohy podnoží - šedé, dřevěné prvky - buk	ks	1,00		0,00	21,00	0,00	
18	93.03	kontejner dvouzásuvkový se spodní zásuvkou na závěsné desky rozměr: 40x60x60cm půda hloubky 60cm korpus: laminovaná DT deska tl. 18mm, 2mm ABS hrana horní deska: 40x2,5x60cm laminovaná DT deska min. tl. 18 mm 2mm ABS hrana zásuvky: laminovaná, DT deska tl. 18mm 2mm ABS hrana plast, centrální zamykání podnož: kolečka, dřevěné prvky: buk; rozměry v toleranci +/- 2 cm	ks	1,00		0,00	21,00	0,00	
19	93.04	skříň nízká stolová - otevřená policová rozměr: 80x75,5x40cm, korpus: laminovaná DT deska půda, dno: min. tl. 18 mm 2mm ABS hrana, bok: tl. 18mm 1mm ABS hrana, záda: tl. 8mm 1mm ABS, hrana police: laminovaná DT deska tl. 18 mm, kovové kování, tlumiče zavírání, nohy: rektifikační, dřevěné prvky: buk; rozměry v toleranci +/- 2 cm	ks	1,00		0,00	21,00	0,00	
20	93.05	skříň nízká stolová - žaluziová rozměr: 80x75,5x40cm, korpus: laminovaná DT deska půda, dno: min. tl. 18 mm 2mm ABS hrana, bok: tl. 18mm 1mm ABS hrana, záda: tl. 8mm 1mm ABS, hrana police: laminovaná DT deska tl. 18 mm, kovové kování, tlumiče zavírání, nohy: rektifikační, zámek, dřevěné prvky: buk; rozměry v toleranci +/- 2 cm	ks	3,00		0,00	21,00	0,00	
21	93.06	závěsná nástěnná skříň rozměr skříňe 160x40x35cm, tl. desky min. 18 mm ABS, systém k připevnění ke zdi, uprostřed dělicí stojna, bez zad, dřevěné prvky: buk; rozměry v toleranci +/- 2 cm	ks	1,00		0,00	21,00	0,00	
22	93.07	skříň vysoká šatní - poloviční rozměr: 40x192x40cm, korpus: laminovaná DT deska, půda, dno: min. tl. 18 mm, 2mm ABS hrana, bok: tl. 18mm 1mm ABS hrana, záda: tl. 8mm 1mm ABS, hrana police: laminovaná DT deska tl. 18 mm, dveře: laminovaná DT deska, tl.18mm 2mm ABS hrana, kovové kování, tlumiče zavírání, nohy: rektifikační, vnitřní vybavení: 2kusy dvou háčků na šaty, 1ks horní a 1ks dolní police stavitelná, tl.18 mm, zámek, dřevěné prvky: buk; rozměry v toleranci +/- 2 cm	ks	1,00		0,00	21,00	0,00	
23	93.08	skříň vysoká, horní část dveře, dolní část dveře celkem 4x dveře rozměr: 80x192x40cm, korpus: laminovaná DT deska, půda, dno: min. tl. 18 mm 2mm ABS hrana, bok: tl. 18mm 1mm ABS hrana, záda: tl. 8mm 1mm ABS, hrana police: laminovaná DT deska tl. 18 mm, dveře: laminovaná DT deska, tl.18mm 2mm ABS hrana, kovové kování, tlumiče zavírání, nohy: rektifikační, 2x zámek, dřevěné prvky: buk; rozměry v toleranci +/- 2 cm	ks	2,00		0,00	21,00	0,00	
24	93.09	stůl konferenční rozměr: 100/60/45cm, horní deska: min. tl. 25 mm, ABS hrana spodní deska : min. tl. 18 mm, ABS hrana, dřevěné prvky - buk; rozměry v toleranci +/- 2 cm	ks	1,00		0,00	21,00	0,00	
25	93.10	křeslo jednosedák rozměr: délka 50-70 cm, hloubka 75-95 cm, sedák: dřevěný rám s gumotextilními popruhy + PUR tvarovka s rounem, opěrák: očalouněná DTD deska - PUR tvarovka s rounem, dřevěné prvky - přírodní, potah látkový kostkovaná modro-zelená; materiálové provedení stejné s položkou 93.11	ks	2,00		0,00	21,00	0,00	
26	93.11	křeslo dvousedák rozměr: délka 100-140 cm, hloubka 75-95cm, sedák: dřevěný rám s gumotextilními popruhy + PUR tvarovka s rounem, opěrák: očalouněná DTD deska - PUR tvarovka s rounem, dřevěné prvky - přírodní, potah látkový kostkovaná modro-zelená, materiálové provedení stejné s položkou 93.10	ks	1,00		0,00	21,00	0,00	

27	93.12	<u>Židle jednací</u> rozměr: 40x51x80cm, výška sedu 45cm stohovatelná jednací židle, sedák a opěrák čalouněný kostra kovová stříbrná; rozměry v toleranci +/- 5 cm	ks	2,00		0,00	21,00	0,00	
28	92.13	<u>Židle kancelářská, nastavitelná, otočná, pojízdná</u> synchronní mechanismus lze zařizovat ve kterékoli poloze, nastavení výšky sedáku, područky výškově stavitelné, studená pěna uvnitř sedáku, vysoký opěrák, kolečka	ks	1,00		0,00	21,00	0,00	
29	93.14	<u>věšáková stěna</u> rozměr 185x40x12cm, věšáková stěna laminová DT deska tl.18mm ABS hrana 3 kusy háčků, 1ks menší háček, odkládací police, kovové nohy podnoží - šedá, dřevěné prvky - buk	ks	1,00		0,00	21,00	0,00	
30	93.15	<u>magnetická tabule</u> rozměr 120x90cm, magnetická a popisovatelná tabule, rozměry v toleranci +/- 5 cm	ks	1,00		0,00	21,00	0,00	
31	93.16	<u>odpadkový koš</u> odpadkový koš, výška 270-400 mm, průměr 230-320 mm nebo čtvercový půdorys 230-320 x 230-320 mm	ks	1,00		0,00	21,00	0,00	
32	94.01	<u>skříň vysoká, horní část dveře, dolní část dveře celkem 4x dveře</u> rozměr: 80x192x40cm, korpus: laminovaná DT deska, půda, dno: min. tl. 18 mm 2mm ABS hrana, bok: tl. 18mm 1mm ABS hrana, záda: tl. 8mm 1mm ABS, hrana police: laminovaná DT deska tl. 18 mm, dveře: laminovaná DT deska, tl.18mm 2mm ABS hrana, kovové kování, tlumiče zavírání, nohy: rektifikační, 2x zámek, dřevěné prvky: buk; rozměry v toleranci +/- 2 cm	ks	2,00		0,00	21,00	0,00	
33	94.02	<u>skříň vysoká, horní část dveře, dolní část dveře celkem 4x dveře</u> rozměr: 80x192x40cm, korpus: laminovaná DT deska, půda, dno: min. tl. 18 mm 2mm ABS hrana bok: tl. 18mm 1mm ABS hrana, záda: tl. 8mm 1mm ABS, hrana police: laminovaná DT deska tl. 18 mm, dveře: laminovaná DT deska, tl.18mm 2mm ABS hrana, kovové kování, tlumiče zavírání, nohy: rektifikační, 2x zámek, dřevěné prvky: buk; rozměry v toleranci +/- 2 cm	ks	4,00		0,00	21,00	0,00	
34	94.03	<u>vložka na tiskopisy mezi police</u> vložka na tiskopisy mezi police, výška 35 cm, šířka 78.2 cm, hl. 24cm; materiál laminovaná dřevotřískka tl. 18 mm, hrany ABS 2 mm, rozměry v toleranci +/- 3 cm	ks	4,00		0,00	21,00	0,00	
35	94.04	<u>věšáková stěna</u> rozměr 185x80x12cm, věšáková stěna laminová DT deska tl.18mm ABS hrana 3 kusy háčků, 1ks menší háček, odkládací police, kovové nohy podnoží - šedá, dřevěné prvky - buk	ks	2,00		0,00	21,00	0,00	
36	94.05	<u>botník</u> rozměr: 80x45x40cm, korpus: laminovaná DT deska, půda, dno: min. tl 18 mm, 2mm ABS hrana, bok: tl. 18mm 1mm ABS hrana, záda: tl. 8mm 1mm ABS, hrana police: laminovaná DT deska tl. 18mm, kovové kování, tlumiče zavírání, nohy: rektifikační, dřevěné prvky - buk; rozměry v toleranci +/- 2 cm	ks	2,00		0,00	21,00	0,00	
37	94.06	<u>zátěžový koberec</u> zátěžový koberec, rozměr min. 5,0m*6,6m	ks	1,00		0,00	21,00	0,00	
38	94.07	<u>dětský koberec</u> Dětský koberec s motivem cestiček ve městě, rozměr min. 3,0m*3,0m; hmotnost min. 1100 g/m2	ks	1,00		0,00	21,00	0,00	

39	70.01	stůl kancelářský rohový - pravý rozměr stolu: 180/120/75,5cm, hl.desky 80/40cm rozměr skříně 80x40x75,5cm, pracovní deska: min. tl. 25 mm, ABS hrana, podnož: kovová s možností uložení kabelů PC, výškově stavitelná, podnože propojeny kovovým kanálem, konstrukce stůlů musí splňovat nároky na kvalitu a ergonomii (ČSN EN 527-1) a odpovídat ČSN EN 527-2, ČSN EN 527-3, ČSN 910001 a ČSN 910100, kovové nohy podnoží - šedé, dřevěné prvky - béžová dle vzorníku lamina; rozměry v toleranci +/- 2 cm	ks	1,00		0,00	21,00	0,00	
40	70.02	skříň nízká stolová - otevřená policová rozměr: 100x75,5x40cm, korpus: laminovaná DT deska, půda, dno: min. tl. 18mm , 2mm ABS hrana, bok: tl. 18mm 1mm ABS hrana, záda: tl. 8mm 1mm ABS, hrana police: laminovaná DT deska tl. 18 mm, kovové kování, tlumiče zavírání, nohy: rektifikační, zámečí, kovové nohy podnoží - šedé, dřevěné prvky: buk; rozměry v toleranci +/- 2 cm	ks	1,00		0,00	21,00	0,00	
41	70.03	skříň nízká stolová - žaluziová rozměr: 80x75,5x40cm, korpus: laminovaná DT deska, půda, dno: min. tl. 18 mm, 2mm ABS hrana, bok: tl. 18mm 1mm ABS hrana, záda: tl. 8mm 1mm ABS, hrana police: laminovaná DT deska tl. 18 mm, kovové kování, tlumiče zavírání, nohy: rektifikační, zámeček, kovové nohy podnoží - šedé, dřevěné prvky: buk; rozměry v toleranci +/- 2 cm	ks	2,00		0,00	21,00	0,00	
42	70.04	pojízdná registratura pro závěsné pořadače formátu A4, centrální uzamykání všech zásuvek, plný 100% výsuv zásuvek, výsuv kuličková ložiska, zařízení proti převážení kartotéky, zábrany proti vypadnutí zásuvek, nosnost jedné zásuvky min. 40 kg, kovové nohy podnoží - šedé, dřevěné prvky: buk rozměr: 74 x 45 x 60 cm (výška x šířka x hloubka), rozměry v toleranci +/- 2 cm	ks	1,00		0,00	21,00	0,00	
43	70.05	kontejner dvouzásuvkový se spodní zásuvkou na závěsné desky rozměr: 40x60x60cm půda hloubky 60cm korpus: laminovaná DT deska tl. 18mm, 2mm ABS hrana horní deska: 40x2,5x60cm, laminovaná DT deska min. tl. 18 mm 2mm ABS hrana zásuvky: laminovaná, DT deska tl. 18mm 2mm ABS hrana plast, centrální zamykání podnož: kolečka, dřevěné prvky: buk; rozměry v toleranci +/- 2 cm	ks	1,00		0,00	21,00	0,00	
44	70.06	stůl přídavný rozměr stolu: 80x45cm, tvar kruh, pracovní deska: min. tl. 25 mm, ABS hrana, podnož: kovová s upevněním ke stolové noze stolu, konstrukce stůlů musí splňovat nároky na kvalitu a ergonomii (ČSN EN 527-1) a odpovídat ČSN EN 527-2, ČSN EN 527-3, ČSN 910001 a ČSN 910100, kovové nohy podnoží - šedé, dřevěné prvky: buk; rozměry v toleranci +/- 2 cm	ks	1,00		0,00	21,00	0,00	
45	70.07	věšáková stěna rozměr 185x40x12cm, věšáková stěna laminová DT deska tl.18mm ABS hrana 3 kusy háčků, 1ks menší háček, odkládací police, kovové nohy podnoží - šedá, dřevěné prvky - buk	ks	1,00		0,00	21,00	0,00	
46	70.08	židle jednací rozměr: 40x51x80cm, výška sedu 45cm stohovatelná jednací židle, sedák a opěrák čalouněný kostra kovová stříbrná; rozměry v toleranci +/- 5 cm	ks	2,00		0,00	21,00	0,00	
47	70.09	židle kancelářská, nastaviteln, otočná, pojízdná synchronní mechanismus lze zafixovat ve kterékoliv poloze, nastavení výšky sedáku, područky výškově stavitelné, studená pěna uvnitř sedáku, vysoký opěrák, kolečka	ks	1,00		0,00	21,00	0,00	
48	70.10	magnetická tabule rozměr 120x90cm, magnetická a popisovatelná tabule, rozměry v toleranci +/- 5 cm	ks	1,00		0,00	21,00	0,00	
49	70.11	odpadkový koš odpadkový koš, výška 270-400 mm, průměr 230-320 mm nebo čtvercový půdorys 230-320 x 230-320 mm	ks	1,00		0,00	21,00	0,00	

50	70.12	zrcadlo zrcadlo s upevňovacím systémem nebo samolepící pásky, rozměr 60x60cm	ks	1,00		0,00	21,00	0,00	
51	65.01	stůl kancelářský rohový - pravý rozměr stolu: 180/120/75,5cm, hl.desky 80/40cm rozměr skříňě 80x40x75,5cm, pracovní deska: min. tl. 25 mm, ABS hrana, podnož: kovová s možností uložení kabelů PC, výškově stavitelná, podnože propojeny kovovým kanálem, konstrukce stolů musí splňovat nároky na kvalitu a ergonomii (ČSN EN 527-1) a odpovídat ČSN EN 527-2, ČSN EN 527-3, ČSN 910001 a ČSN 910100, kovové nohy podnoží - šedé, dřevěné prvky - béžová dle vzorníku lamina; rozměry v toleranci +/- 2 cm	ks	1,00		0,00	21,00	0,00	
52	65.02	skříň nízká stolová - otevřená policová rozměr: 100x75,5x40cm, korpus: laminovaná DT deska, půda, dno: min. tl. 18 mm, 2mm ABS hrana, bok: tl. 18mm 1mm ABS hrana, záda: tl. 8mm 1mm ABS, hrana police: laminovaná DT deska tl. 18 mm, kovové kování, tlumiče zavírání, nohy: rektifikační, zámečí, kovové nohy podnoží - šedé, dřevěné prvky: buk; rozměry v toleranci +/- 2 cm	ks	1,00		0,00	21,00	0,00	
53	65.03	skříň nízká stolová - žaluziová rozměr: 80x75,5x40cm, korpus: laminovaná DT deska, půda, dno: min. tl. 18mm 2mm ABS hrana, bok: tl. 18mm 1mm ABS hrana, záda: tl. 8mm 1mm ABS, hrana police: laminovaná DT deska tl. 18 mm, kovové kování, tlumiče zavírání, nohy: rektifikační, zámeček, kovové nohy podnoží - šedé, dřevěné prvky: buk; rozměry v toleranci +/- 2 cm	ks	2,00		0,00	21,00	0,00	
54	65.04	stůl přídavný rozměr stolu: 80x45cm, tvar kruh, pracovní deska: min. tl. 25 mm, ABS hrana, podnož: kovová s upevněním ke stolové noze stolu, konstrukce stolů musí splňovat nároky na kvalitu a ergonomii (ČSN EN 527-1) a odpovídat ČSN EN 527-2, ČSN EN 527-3, ČSN 910001 a ČSN 910100, kovové nohy podnoží - šedé, dřevěné prvky: buk; rozměry v toleranci +/- 2 cm	ks	1,00		0,00	21,00	0,00	
55	65.05	kontejner dvouzásuvkový se spodní zásuvkou na závěsné desky rozměr: 40x60x60cm půda hloubky 60cm korpus: laminovaná DT deska tl. 18mm, 2mm ABS hrana horní deska: 40x2,5x60cm, laminovaná DT deska tl. 18 mm 2mm ABS hrana zásuvky: laminovaná, DT deska tl. 18 mm 2mm ABS hrana plast, centrální zamykání podnož: kolečka, kovové nohy podnoží - šedé, dřevěné prvky: buk; rozměry v toleranci +/- 2 cm	ks	1,00		0,00	21,00	0,00	
56	65.06	závěsná nástěnná skříň rozměr skříňě 160x40x35cm, tl. desky min. 18 mm, ABS hrany, systém k připevnění ke zdi, uprostřed dělicí stojna, bez zad, dřevěné prvky: buk; rozměry v toleranci +/- 2 cm	ks	1,00		0,00	21,00	0,00	
57	65.07	skříň vysoká šatní - poloviční rozměr: 40x192x40cm, korpus: laminovaná DT deska, půda, dno: min. tl. 18 mm, 2mm ABS hrana bok: tl. 18mm 1mm ABS hrana, záda: tl. 8mm 1mm ABS, hrana police: laminovaná DT deska tl. 18 mm, dveře: laminovaná DT deska, tl.18mm 2mm ABS hrana, kovové kování, tlumiče zavírání, nohy: rektifikační, vnitřní vybavení: 2kusy dvou háčků na šaty, 1ks horní a 1ks dolní police stavitelná, tl.18 mm, zámeček, kovové nohy podnoží - šedé, dřevěné prvky: buk; rozměry v toleranci +/- 2 cm	ks	1,00		0,00	21,00	0,00	
58	65.08	skříň vysoká, dvoudveřová rozměr: 80x192x40cm, korpus: laminovaná DT deska, půda, dno: min. tl. 18 mm, 2mm ABS hrana, bok: tl. 18mm 1mm ABS hrana, záda: tl. 8mm 1mm ABS, hrana police: laminovaná DT deska tl. 18 mm, dveře: laminovaná DT deska, tl.18mm 2mm ABS hrana, kovové kování, tlumiče zavírání, nohy: rektifikační, 2x zámeček, dřevěné prvky: buk; rozměry v toleranci +/- 2 cm	ks	2,00		0,00	21,00	0,00	

59	65.09	skříň vysoká, horní část dveře, dolní část dveře celkem 4x dveře rozměr: 80×192×40cm, korpus: laminovaná DT deska, půda, dno: min. tl. 18 mm 2mm ABS hrana, bok: tl. 18mm 1mm ABS hrana, záda: tl. 8mm 1mm ABS, hrana police: laminovaná DT deska tl. 18 mm, dveře: laminovaná DT deska, tl.18mm 2mm ABS hrana, kovové kování, tlumiče zavírání, nohy: rektifikační, 2x zámek, kovové nohy podnoží - šedé, dřevěné prvky: buk; rozměry v toleranci +/- 2 cm	ks	1,00		0,00	21,00	0,00
60	65.10	skříň vysoká, horní část dveře, střední část nika, dolní část dveře celkem 4x dveře rozměr: 80×192×40cm, korpus: laminovaná DT deska, půda, dno: min. tl. 18 mm, 2mm ABS hrana, bok: tl. 18mm 1mm ABS hrana, záda: tl. 8mm 1mm ABS, hrana police: laminovaná DT deska tl. 18 mm, dveře: laminovaná DT deska, tl.18mm 2mm ABS hrana, kovové kování, tlumiče zavírání, nohy: rektifikační, 2x zámek, kovové nohy podnoží - šedé, dřevěné prvky: buk; rozměry v toleranci +/- 2 cm	ks	1,00		0,00	21,00	0,00
61	65.11	vložka na tiskopisy mezi police vložka na tiskopisy mezi police, výška 35 cm, šířka 78.2 cm, hl. 24cm; materiál laminovaná dřevotřísková tl. 18 mm, hrany ABS 2 mm, rozměry v toleranci +/- 3 cm	ks	2,00		0,00	21,00	0,00
62	65.12	stůl konferenční rozměr: 80/60/45cm, horní deska: TL.25 mm, ABS hrana, spodní deska : min. tl. 25mm, ABS hrana, kovové nohy podnoží - šedé, dřevěné prvky: buk; rozměry v toleranci +/- 2 cm	ks	1,00		0,00	21,00	0,00
63	65.13	stůl konferenční na kolečkách rozměr: 80/60/55cm, horní deska: TL.25 mm, ABS hrana, spodní deska : min. tl. 25mm, ABS hrana, kolečka s brzdou, kovové nohy podnoží - šedé, dřevěné prvky: buk; rozměry v toleranci +/- 2 cm	ks	1,00		0,00	21,00	0,00
64	65.14	křeslo jednosedák rozměr: délka 50-70 cm, hloubka 75-95 cm, sedák: dřevěný rám s gumotextilními popruhy + PUR tvarovka s roumem, opěrák: očalouněná DTD deska - PUR tvarovka s roumem, dřevěné prvky - přírodní, potah látkový kostkovaná modro-zelená, materiálové provedení stejné s položkou 65.15	ks	1,00		0,00	21,00	0,00
65	65.15	křeslo trojsedák rozměr: délka 160-190 cm, hloubka 75-95cm, sedák: dřevěný rám s gumotextilními popruhy + PUR tvarovka s roumem, opěrák: očalouněná DTD deska - PUR tvarovka s roumem, dřevěné prvky - přírodní, potah látkový kostkovaná modro-zelená, materiálové provedení stejné s položkou 65.14	ks	2,00		0,00	21,00	0,00
66	65.16	židle jednací rozměr: 40x51x80cm, výška sedu 45cm stohovatelná jednací židle, sedák a opěrák čalouněný kostra kovová stříbrná; rozměry v toleranci +/- 5 cm	ks	3,00		0,00	21,00	0,00
67	65.17	židle kancelářská, nastavitelná, otočná, pojízdná synchronní mechanismus lze zafixovat ve kterékoliv poloze, nastavení výšky sedáku, područky výškově stavitelné, studená pěna uvnitř sedáku, vysoký opěrák, kolečka	ks	1,00		0,00	21,00	0,00
68	65.18	židle školní školní židle velikosti 5, žákovská stohovatelná bez možnosti výškového nastavení konstrukce, sedák a opěrák dřevo	ks	2,00		0,00	21,00	0,00
69	65.19	úložný box na kolečkách rozměr: 70x70x60cm, úložný box s odjímatelným víkem s úložným prostorem, kolečka s brzdou nosnost min.120 kg, kovové nohy podnoží - šedé, dřevěné prvky: buk	ks	1,00		0,00	21,00	0,00
70	65.20	věšáková stěna rozměr 185x40x12cm, věšáková stěna laminovaná DT deska tl.18mm ABS hrana 3 kusy háčků, 1ks menší háček, odkládací police, kovové nohy podnoží - šedá, dřevěné prvky - buk	ks	1,00		0,00	21,00	0,00

71	65.21	<u>magnetická tabule</u> rozměr 120x90cm, magnetická a popisovatelná tabule, rozměry v toleranci +/- 5 cm	ks	1,00		0,00	21,00	0,00	
72	65.22	<u>odpadkový koš</u> odpadkový koš, výška 270-400 mm, průměr 230-320 mm nebo čtvercový půdorys 230-320 x 230-320 mm	ks	1,00		0,00	21,00	0,00	
73	65.23	<u>zrcadlo</u> zrcadlo s upevňovacím systémem nebo samolepící pásky, rozměr 60x60cm	ks	1,00		0,00	21,00	0,00	
74	65.24	<u>korková nástěnka</u> rozměr 120x90cm	ks	1,00		0,00	21,00	0,00	
75	60.01	<u>stůl kancelářský rohový - pravý</u> rozměr stolu: 225/120/75,5cm, hl.desky 80/40cm rozměr skříně 80x40x75,5cm, pracovní deska: min. tl. 25 mm, ABS hrana, podnož: kovová s možností uložení kabelů PC, výškově stavitelná, podnože propojeny kovovým kanálem, konstrukce stolů musí splňovat nároky na kvalitu a ergonomii (ČSN EN 527-1) a odpovídat ČSN EN 527-2, ČSN EN 527-3, ČSN 910001 a ČSN 910100, kovové nohy podnoží - šedé, dřevěné prvky - béžová dle vzorníku lamina; rozměry v toleranci +/- 2 cm	ks	1,00		0,00	21,00	0,00	
76	60.02	<u>stůl přídavný</u> rozměr stolu: 80x45cm, tvar kruh, pracovní deska: min. tl. 25 mm, ABS hrana, podnož: kovová s upevněním ke stolové noze stolu, konstrukce stolů musí splňovat nároky na kvalitu a ergonomii (ČSN EN 527-1) a odpovídat ČSN EN 527-2, ČSN EN 527-3, ČSN 910001 a ČSN 910100, kovové nohy podnoží - šedé, dřevěné prvky: buk; rozměry v toleranci +/- 2 cm	ks	1,00		0,00	21,00	0,00	
77	60.03	<u>skříně nízká stolová - jednodveřová</u> rozměr: 55x75,5x40cm, korpus: laminovaná DT deska, půda, dno: min. tl. 18 mm, 2mm ABS hrana, bok: tl. 18mm 1mm ABS hrana, záda: tl. 8mm 1mm ABS, hrana police: laminovaná DT deska tl. 18 mm, kovové kování, tlumiče zavírání, nohy: rektifikační, zámek, kovové nohy podnoží - šedé, dřevěné prvky: buk; rozměry v toleranci +/- 2 cm	ks	1,00		0,00	21,00	0,00	
78	60.04	<u>skříně nízká stolová - žaluziová</u> rozměr: 80x75,5x40cm, korpus: laminovaná DT deska, půda, dno: min. tl. 18mm, 2mm ABS hrana, bok: tl. 18mm 1mm ABS hrana, záda: tl. 8mm 1mm ABS, hrana police: laminovaná DT deska tl. 18 mm, kovové kování, tlumiče zavírání, nohy: rektifikační, zámek, kovové nohy podnoží - šedé, dřevěné prvky: buk; rozměry v toleranci +/- 2 cm	ks	2,00		0,00	21,00	0,00	
79	60.05	<u>kontejner dvouzásuvkový se spodní zásuvkou na závěsné desky</u> rozměr: 40x60x60cm půda hloubky 60cm korpus: laminovaná DT deska tl. 18 mm, 2mm ABS hrana horní deska: 40x2,5x60cm, laminovaná DT deska tl. 25mm 2mm ABS hrana zásuvky: laminovaná, DT deska tl. 18mm 2mm ABS hrana plast, centrální zamykání podnož: kolečka, kovové nohy podnoží - šedé, dřevěné prvky: buk; rozměry v toleranci +/- 2 cm	ks	1,00		0,00	21,00	0,00	
80	60.06	<u>závěsná nástěnná skříně</u> rozměr skříně 160x40x35cm, tl. Desky 2,5cm ABS, systém k připevnění ke zdi, uprostřed dělicí stojna, bez zad, dřevěné prvky: buk; rozměry v toleranci +/- 2 cm	ks	1,00		0,00	21,00	0,00	
81	60.07	<u>skříně vysoká, horní část policová, dolní část dveře celkem 2x dveře</u> rozměr: 80x192x40cm, korpus: laminovaná DT deska, půda, dno: min. tl. 18 mm 2mm ABS hrana, bok: tl. 18mm 1mm ABS hrana, záda: tl. 8mm 1mm ABS, hrana police: laminovaná DT deska tl. 18 mm, dveře: laminovaná DT deska, tl.18mm 2mm ABS hrana, kovové kování, tlumiče zavírání, nohy: rektifikační, 2x zámek, kovové nohy podnoží - šedé, dřevěné prvky: buk; rozměry v toleranci +/- 2 cm	ks	2,00		0,00	21,00	0,00	
82	60.08	<u>vložka na tiskopisy mezi police</u> vložka na tiskopisy mezi police	ks	4,00		0,00	21,00	0,00	

83	60.09	registratura šířka: 41,6 cm, výška: 134,5 cm, hloubka: 64 cm, čela a půda v dekoru vaší kanceláře, pro závěsné pořadače formátu A4, centrální uzamykání všech zásuvek, plný 100% výsuv zásuvek, přesné teleskopické vedení, kuličková ložiska pro lehký a tichý chod, zařízení proti převážení kartotéky, zábrany proti vypadnutí zásuvek, nosnost jedné zásuvky 40 kg, barevné provedení buk, materiál laminátová dřevotřísková tl. 18 mm, hrany ABS	ks	3,00		0,00	21,00	0,00	
84	60.10	skříň - žaluziová šířka 125cm, výška 72cm, hloubka 42cm, žaluziová skříň, zavírání svislé-žaluzie, zámek, rozměr: 80×75,5×40cm, korpus: laminovaná DT deska, půda, dno: tl. 18mm, 2mm ABS hrana, bok: tl. 18mm, 1mm ABS hrana, záda: tl. 8mm 1mm ABS, hrana police: laminovaná DT deska tl. 18 mm, kovové kování, tlumiče zavírání, nohy: rektifikační zámečkovité nohy podnoží - šedé, dřevěné prvky: buk; rozměry v toleranci +/- 2 cm	ks	1,00		0,00	21,00	0,00	
85	60.11	židle jednací rozměr: 40x51x80cm, výška sedu 45cm stohovatelná jednací židle, sedák a opěrák čalouněný kostra kovová stříbrná; rozměry v toleranci +/- 5 cm	ks	1,00		0,00	21,00	0,00	
86	60.12	židle kancelářská, nastavitelná, otočná, pojízdná synchronní mechanismus lze zafixovat ve kterékoliv poloze, nastavení výšky sedáku, područky výškově stavitelné, studená pěna uvnitř sedáku, vysoký opěrák, kolečka	ks	1,00		0,00	21,00	0,00	
87	60.13	magnetická tabule rozměr 120x90cm, magnetická a popisovatelná tabule, rozměry v toleranci +/- 5 cm	ks	1,00		0,00	21,00	0,00	
88	60.14	odpadkový koš odpadkový koš, výška 270-400 mm, průměr 230-320 mm nebo čtvercový půdorys 230-320 x 230-320 mm	ks	1,00		0,00	21,00	0,00	
89	61.01	stůl kancelářský rovný rozměr: 160/60/75,5, pracovní deska: min. tl. 25 mm, ABS hrana, podnož: kovová s možností uložení kabelů PC, výškově stavitelná, podnože propojeny kovovým kanálem, konstrukce stolu musí splňovat nároky na kvalitu a ergonomii (ČSN EN 527-1) a odpovídat ČSN EN 527-2, ČSN EN 527-3, ČSN 910001 a ČSN 910100, kovové nohy podnoží - šedé, dřevěné prvky: buk; rozměry v toleranci +/- 2 cm	ks	1,00		0,00	21,00	0,00	
90	61.02	kontejner dvouzásuvkový se spodní zásuvkou na závěsné desky rozměr: 40×60×60cm půda hloubky 60cm korpus: laminovaná DT deska tl. 18mm, 2mm ABS hrana horní deska: 40×2,5×60cm, laminovaná DT deska tl. 18 mm, 2mm ABS hrana zásuvky: laminovaná, DT deska tl. 18mm 2mm ABS hrana plast, centrální zamykání podnož: kolečka, kovové nohy podnoží - šedé, dřevěné prvky: buk; rozměry v toleranci +/- 2 cm	ks	1,00		0,00	21,00	0,00	
91	61.03	stůl přídavný rozměr stolu: pr. 120cm, tvar kruh, pracovní deska: min. tl. 25 mm, ABS hrana, podnož: kovová s upevněním ke stolové noze stolu, konstrukce stolu musí splňovat nároky na kvalitu a ergonomii (ČSN EN 527-1) a odpovídat ČSN EN 527-2, ČSN EN 527-3, ČSN 910001 a ČSN 910100, kovové nohy podnoží - šedé, dřevěné prvky: buk; rozměry v toleranci +/- 2 cm	ks	1,00		0,00	21,00	0,00	
92	61.04	věšáková stěna rozměr 185x40x12cm, věšáková stěna laminovaná DT deska tl.18mm, ABS hrana, 3 kusy háčků, 1ks menší háček, odkládací police, kovové nohy podnoží - šedá, dřevěné prvky - buk	ks	1,00		0,00	21,00	0,00	

93	61.05	skříň nízká stolová - žaluziová rozměr: 80×75,5×40cm, korpus: laminovaná DT deska, půda, dno: min. tl. 18 mm, 2mm ABS hrana, bok: tl. 18mm 1mm ABS hrana, záda: tl. 8mm 1mm ABS, hrana police: laminovaná DT deska tl. 18 mm, kovové kování, tlumiče zavírání, nohy: rektifikační, zámek, kovové nohy podnoží - šedé, dřevěné prvky: buk; rozměry v toleranci +/- 2 cm	ks	1,00		0,00	21,00	0,00	
95	61.06	skříň vysoká šatní - poloviční rozměr: 50×192×40cm, korpus: laminovaná DT deska, půda, dno: min. tl. 18mm, 2mm ABS hrana, bok: tl. 18mm 1mm ABS hrana, záda: tl. 8mm 1mm ABS, hrana police: laminovaná DT deska tl. 18mm, dveře: laminovaná DT deska, tl.18mm 2mm ABS hrana, kovové kování, tlumiče zavírání, nohy: rektifikační, vnitřní vybavení: 2kusy dvou háčků na šaty, 1ks horní a 1ks dolní police stavitelná, tl.18mm, zámek, kovové nohy podnoží - šedá, dřevěné prvky: buk; rozměry v toleranci +/- 2 cm	ks	1,00		0,00	21,00	0,00	
96	61.07	skříň vysoká, dvoudveřová rozměr: 80×192×40cm, korpus: laminovaná DT deska, půda, dno: tl. 18mm 2mm ABS hrana, bok: tl. 18mm 1mm ABS hrana, záda: tl. 8mm 1mm ABS, hrana police: laminovaná DT deska tl. 18mm, dveře: laminovaná DT deska, tl.18mm 2mm ABS hrana, kovové kování, tlumiče zavírání, nohy: rektifikační, 1x zámek rozvodový, kovové nohy podnoží - šedá, dřevěné prvky: buk; rozměry v toleranci +/- 2 cm	ks	1,00		0,00	21,00	0,00	
97	61.08	skříň vysoká, horní část dveře, dolní část dveře celkem 4x dveře rozměr: 80×192×40cm, korpus: laminovaná DT deska, půda, dno: min. tl. 18 mm 2mm ABS hrana, bok: tl. 18mm 1mm ABS hrana, záda: tl. 8mm 1mm ABS, hrana police: laminovaná DT deska tl. 18mm, dveře: laminovaná DT deska, tl.18mm 2mm ABS hrana, kovové kování, tlumiče zavírání, nohy: rektifikační, 2x zámek, dřevěné prvky: buk; rozměry v toleranci +/- 2 cm	ks	2,00		0,00	21,00	0,00	
98	61.09	skříň vysoká, horní část police, dolní část dveře celkem 2x dveře rozměr: 80×192×40cm, korpus: laminovaná DT deska, půda, dno: min. tl. 18 mm 2mm ABS hrana, bok: tl. 18mm 1mm ABS hrana, záda: tl. 8mm 1mm ABS, hrana police: laminovaná DT deska tl. 18mm, dveře: laminovaná DT deska, tl.18mm 2mm ABS hrana, kovové kování, tlumiče zavírání, nohy: rektifikační, 2x zámek, kovové nohy podnoží - šedá, dřevěné prvky: buk; rozměry v toleranci +/- 2 cm	ks	2,00		0,00	21,00	0,00	
99	61.10	vložka na tiskopisy mezi police vložka na tiskopisy mezi police	ks	2,00		0,00	21,00	0,00	
100	61.11	skříň nízká, horní 2x dveře rozměr: 80×76×42cm, korpus: laminovaná DT deska, půda, dno: min. tl. 18mm, 2mm ABS hrana, bok: tl. 18mm 1mm ABS hrana, záda: tl. 8mm 1mm ABS, hrana police: laminovaná DT deska tl. 18 mm, dveře: laminovaná DT deska, tl.18mm 2mm ABS hrana, kovové kování, tlumiče zavírání, nohy: rektifikační, 1x zámek, kovové nohy podnoží - šedá, dřevěné prvky: buk; rozměry v toleranci +/- 2 cm	ks	4,00		0,00	21,00	0,00	
101	61.12	skříň nízká, horní 1x dveře rozměr: 50×76×42cm, korpus: laminovaná DT deska, půda, dno: min. tl. 18 mm, 2mm ABS hrana, bok: tl. 18mm 1mm ABS hrana, záda: tl. 8mm 1mm ABS, hrana police: laminovaná DT deska tl. 18 mm, dveře: laminovaná DT deska, tl.18mm, 2mm ABS hrana, kovové kování, tlumiče zavírání, nohy: rektifikační, 1x zámek, kovové nohy podnoží - šedá, dřevěné prvky: buk; rozměry v toleranci +/- 2 cm	ks	1,00		0,00	21,00	0,00	
102	61.13	židle jednací rozměr: 40x51x80cm, výška sedu 45cm stohovatelná jednací židle, sedák a opěrák čalouněný kostra kovová stříbrná; rozměry v toleranci +/- 5 cm	ks	2,00		0,00	21,00	0,00	

103	61.14	židle kancelářská, nastavitelná, otočná, pojízdná synchronní mechanismus lze zafixovat ve kterékoliv poloze, nastavení výšky sedáku, područky výškově stavitelné, studená pěna uvnitř sedáku, vysoký opěrák, kolečka	ks	1,00		0,00	21,00	0,00	
104	61.15	odpadkový koš odpadkový koš, výška 270-400 mm, průměr 230-320 mm nebo čtvercový půdorys 230-320 x 230-320 mm	ks	1,00		0,00	21,00	0,00	
105	91.01	sklopný stůl sklopná stolová deska, 150 x 75cm, v=75cm – kovové nohy podnoží - šedá, dřevěné prvky – buk; rozměry v toleranci +/- 2 cm	ks	19,00		0,00	21,00	0,00	
106	91.02	židle jednací rozměr: 40x51x80cm, výška sedu 45cm stohovatelná jednací židle, sedák a opěrák čalouněný kostra kovová stříbrná; rozměry v toleranci +/- 5 cm	ks	38,00		0,00	21,00	0,00	
107	91.03	židle jednací se sklopným stolem rozměr: 40x51x80cm, výška sedu 45cm stohovatelná jednací židle, sedák a opěrák čalouněný kostra kovová stříbrná se sklopným stolem; rozměry v toleranci +/- 3 cm	ks	12,00		0,00	21,00	0,00	
108	91.04	skříň vysoká, horní část dveře, dolní část dveře celkem 4x dveře rozměr: 80x192x40cm, korpus: laminovaná DT deska, půda, dno: min. tl. 18 mm, 2mm ABS hrana, bok: tl. 18mm 1mm ABS hrana, záda: tl. 8mm 1mm ABS, hrana police: laminovaná DT deska tl. 18 mm, dveře: laminovaná DT deska, tl.18mm 2mm ABS hrana, kovové kování, tlumiče zavírání, nohy: rektifikační, 2x zámek, dřevěné prvky: buk; rozměry v toleranci +/- 2 cm	ks	1,00		0,00	21,00	0,00	
109	91.05	magnetická tabule rozměr 120x90cm, magnetická a popisovatelná tabule, rozměry v toleranci +/- 5 cm	ks	2,00		0,00	21,00	0,00	
110	91.07	flipchart popisovatelný flipchart na trojnožce, povrch pro popis za sucha stíratelnými fixy, univerzální nastavitelné háčky pro uchycení papírových bloků, odkládací lišta po celé šířce flipchartu, rozměr V105xŠ68 cm, hmotnost max. 10 kg, maximální výška 187 cm, rozměry v toleranci +/- 5 cm	ks	1,00		0,00	21,00	0,00	
111	91.08	odpadkový koš odpadkový koš, výška 270-400 mm, průměr 230-320 mm nebo čtvercový půdorys 230-320 x 230-320 mm	ks	1,00		0,00	21,00	0,00	
112	91.09	zrcadlo zrcadlo s upevňovacím systémem nebo samolepící pásky, rozměr 60x60cm	ks	1,00		0,00	21,00	0,00	
113	63.01	kuchyňská linka kuchyňská linka délky 2400 mm, hloubka 600 mm, spodní dvoudveřové skříň, jedna zásuvka, horní závěsné skříň hloubka 300 mm a výšky 400 mm, pracovní deska visokotlaký laminát min. tl. 36 mm, nerezový dřez s odkapem, páková nerez baterie, průtokový ohříváč min. 10l, led světlo, korpus hrany lepené, dvířka/šuplíky hrany ABS 2 mm, panty s tlumením, členění dle rozkresu viz. výkres B.1, součástí linky vestavná lednice viz. položka 63.4, rozměry v toleranci +/- 20 mm	ks	1,00		0,00	21,00	0,00	
114	63.02	jídelní stůl jídelní stůl, rozměr 120x80cm, kovová podnož s rektifikací, stolová deska min. 18 mm, kovové nohy podnoží - šedá, dřevěné prvky: buk, rozměry v toleranci +/- 5 cm	ks	1,00		0,00	21,00	0,00	
115	63.03	jídelní židle jídelní židle buková překližka, kovová podnož, výška 830 - 930 mm, sedák min. 390 x 400 mm, nosnost min. 110 kg	ks	4,00		0,00	21,00	0,00	

116	95.01	kuchyňská linka kuchyňská linka délky 3200 mm, hloubka 600 mm, spodní dvoudvéřové skříně, jedna zásuvka, horní závěsné skříně hloubka 300 mm a výšky 400 mm, pracovní deska vysokotlaký laminát min. tl. 36 mm, nerezový dřez s odkapem, páková nerez baterie, průtokový ohříváč min. 10l, led světlo, korpus hrany lepené, dvířka/šuplíky hrany ABS 2 mm, panty s tlumením, členění dle rozkresu viz. výkres B.2, součástí linky vestavná lednice viz. položka 95.4, rozměry v toleranci +/- 20 mm	ks	1,00		0,00	21,00	0,00	
117	95.02	pracovní deska výměna pracovních desek, rozměr 284x60cm a 152x60cm, tl. desky min. 38 mm, zaoblená hrana, rozměry v toleranci +/- 2 cm, provedení pracovní desky obdobné jako u položky 95.01	ks	1,00		0,00	21,00	0,00	
118	95.03	jídelní židle jídelní židle buková překližka, kovová podnož, výška 830 - 930 mm, sedák min. 390 x 400 mm, nosnost min. 110 kg	ks	2,00		0,00	21,00	0,00	
119		demontáž a likvidace stávajícího vybavení demontáž a likvidace stávajícího vybavení ve všech dotčených místnostech, demontáž a likvidace stávajícího vybavení bude provedena v místnostech, kde dochází k instalaci nového vybavení viz. výkresy B.1 Půdorys 2.NP, B.2 Půdorys 3.NP. Stávající vybavení odpovídá běžné kanceláři (stoly, židle, skříně, atd.)		1,00		0,00	21,00	0,00	

Rekapitulace daní

Základ pro základní DPH	21	%	0,00
Základní DPH	21	%	0,00
Cena celkem s DPH			0,00

Poznámka

Všechny uvedené položky jsou včetně dopravy a montáže.

Položkový rozpočet

S:	MODERNIZACE INFRASTRUKTURY SPECIÁLNÍCH ŠKOL A ŠKOLSKÝCH ZAŘÍZENÍ
O:	Pedagogicko-psychologická poradna Ústí nad Orlicí, pracoviště Svitavy
R:	2 Elektrické spotřebiče

P.č.	Číslo položky	Název položky	MJ	množství	cena / MJ	Celkem	DPH	cena s DPH	Typové označení
Díl: _1 Elektrické spotřebiče						0,00		0,00	
1	63.04	Lednice 1 objem chladničky min. 125 l, min. počet zásuvek 1, skleněné police, lednice součástí kuchňské linky viz. položka 63.01 (velikost lednice zvolit s ohledem na umístění do kuchyňské linky)	ks	1,00		0,00	21,00	0,00	
2	95.04	Lednice 2 objem chladničky min. 125 l, min. počet zásuvek 1, skleněné police, lednice součástí kuchňské linky viz. položka 95.01 (velikost lednice zvolit s ohledem na umístění do kuchyňské linky)	ks	1,00		0,00	21,00	0,00	

Rekapitulace daní

Základ pro základní DPH	21	%	0,00
Základní DPH	21	%	0,00
Cena celkem s DPH			0,00

Poznámka

Všechny uvedené položky jsou včetně dopravy a montáže.

Položkový rozpočet

S:	MODERNIZACE INFRASTRUKTURY SPECIÁLNÍCH ŠKOL A ŠKOLSKÝCH ZAŘÍZENÍ
O:	Speciální ZŠ, MŠ a PŠ Moravská Třebová
R:	1 nábytek

P.č.	Číslo položky	Název položky	MJ	množství	cena / MJ	Celkem	DPH	cena s DPH	Typové označení
Díl: _1 Nábytek						0,00		0,00	
1	1.1	skříň policová skříň policová, min. 4x police, rozměry: 790-810 x 2020-2060 x 410-430 mm (šířka x výška x hloubka), technická specifikace: laminová dřevotřískka min. 18 mm, hrany ABS 2,0 mm kromě poliček a korpusu hrany lepené CPL, záda MDF, předvrtané díry pro ukotvení poliček, min. 4x polička včetně podpěr polic, rektifikační nohy, sokl, dekor dle předloženého vzorníku z minimálního počtu pět vzorků v odstínu dřeva, položky 1.1. - 1.5. stejný dekor, stejný rozměr výška a hloubka jako položka 1.2	ks	2,00		0,00	21,00	0,00	
2	1.2	regál regál, min. 4x police, rozměry: 420-500 x 2020-2060 x 410-430 mm (šířka x výška x hloubka), technická specifikace: laminová dřevotřískka min. 18 mm, hrany ABS 2,0 mm kromě poliček a korpusu hrany lepené CPL, záda MDF, předvrtané díry pro ukotvení poliček, min. 4x polička včetně podpěr polic, rektifikační nohy, sokl, dekor dle předloženého vzorníku z minimálního počtu pět vzorků v odstínu dřeva, položky 1.1. - 1.5. stejný dekor, stejný rozměr výška a hloubka jako položka 1.1	ks	2,00		0,00	21,00	0,00	
3	1.3	komoda policová komoda policová, 2x police, rozměry: 750-860 x 1220-1260 x 410-430 mm (šířka x výška x hloubka), technická specifikace: laminová dřevotřískka min. 18 mm, hrany ABS 2,0 mm kromě poliček a korpusu hrany lepené CPL, záda MDF, předvrtané díry pro ukotvení poliček, 2x polička včetně podpěr polic, rektifikační nohy, sokl, dekor dle předloženého vzorníku z minimálního počtu pět vzorků v odstínu dřeva, položky 1.1. - 1.5. stejný dekor, stejný rozměr výška a hloubka jako položka 1.4	ks	2,00		0,00	21,00	0,00	
4	1.4	regál regál, 2x police, rozměry: 400-450 x 1220-1260 x 410-430 mm (šířka x výška x hloubka), technická specifikace: laminová dřevotřískka min. 18 mm, hrany ABS 2,0 mm kromě poliček a korpusu hrany lepené CPL, záda MDF, předvrtané díry pro ukotvení poliček, 2x polička včetně podpěr polic, rektifikační nohy, sokl, dekor dle předloženého vzorníku z minimálního počtu pět vzorků v odstínu dřeva, položky 1.1. - 1.5. stejný dekor, stejný rozměr výška a hloubka jako položka 1.3	ks	2,00		0,00	21,00	0,00	

5	1.5	psací stůl se skříňkou, 1x police, 1x zásuvka, 1x dvířka psací stůl se skříňkou, 1x police, 1x zásuvka a 2x dvířka, rozměry: 1360-1570 x 740-760 x 1380-1420 mm (šířka x výška x hloubka), technická specifikace: deska stolu min. 36 mm, laminová dřevotřísková min. 18 mm, hrany ABS 2,0 mm kromě poliček a korpusu hrany lepené CPL, záda MDF, rektifikační nohy, dekor dle předloženého vzorníku z minimálního počtu pěti vzorků v odstínu dřeva, položky 1.1. - 1.5. stejný dekor	ks	2,00		0,00	21,00	0,00	
6	1.6	židle kancelářská židle kancelářská, technická specifikace: noha ve tvaru hvězdy, 5x kolečka, výškově stavitelná s plynovým zvedákem, sedák min. rozměry 420x400 mm, sedák otáčivý, včetně područek, minimální nosnost 120 kg, barva černá/modrá	ks	2,00		0,00	21,00	0,00	
7	1.7	židle otočná židle kancelářská, technická specifikace: noha ve tvaru hvězdy, 5x kolečka, výškově stavitelná s plynovým zvedákem, sedák min. rozměry 420x400 mm, sedák otáčivý, včetně područek, minimální nosnost 100 kg, barva černá/modrá	ks	2,00		0,00	21,00	0,00	
8	1.8	regál nástěnný regál nástěnný, 300-450 x 200-300 x 50-150 mm (šířka x výška x hloubka), tři kusy v sadě, včetně kotvení, barva přírodní odstíny dle předloženého vzorníku minimálního počtu pěti vzorků	ks	3,00		0,00	21,00	0,00	
9	1.9	židle s područkami polstrovaná židle vzhledu "křesílka", otočná, bez koleček, područky, šířka sedadla min. 450 mm, hloubka sedadla min. 400 mm	ks	4,00		0,00	21,00	0,00	
10	1.10	konferenční stůl jednoduchý konferenční stůl, rozměry: ø600-700 mm, v=400-500 mm, deska bílá MDF, design obdobný jako u pozice 1.11	ks	1,00		0,00	21,00	0,00	
11	1.11	konferenční stůl jednoduchý konferenční stůl, rozměry: ø380-400 mm, v=400-480 mm, deska bílá MDF, design obdobný jako u pozice 1.10	ks	1,00		0,00	21,00	0,00	
12	1.12	sedací souprava sedací souprava, rozměry: 1900-2080 x 730-920 x 980-1440 mm, úložný prostor, rozkládací lůžko o velikosti 1880-2000 x 1380-1400 mm, barva šedá, látkové provedení	ks	1,00		0,00	21,00	0,00	
13	1.13	dětský stůl dětský stůl, rozměry: 550-770 x 300-550 x 480-600 mm (d x š x v), barva bílá/šedá	ks	1,00		0,00	21,00	0,00	
14	1.14	dětská židle dětská židle, rozměry: 390 x 670 x 360 mm (šířka x výška x hloubka), barva bílá/šedá, rozměry v toleranci +/- 20 mm	ks	2,00		0,00	21,00	0,00	
15	1.15	věšákový panel věšákový panel, rozměry: 100-150 x 1170-1750 x 28-40 mm (šířka x výška x hloubka), min. 3x háček, barva šedá/bílá	ks	4,00		0,00	21,00	0,00	
16	1.16	skládací krabice skládací krabice, rozměry: 320-340 x 320-340 x 320-340 mm (šířka x výška x hloubka), barva modrá	ks	4,00		0,00	21,00	0,00	


17	2.6	pracovní stůl pracovní stůl sklopný, rozměry: 750-800 x 400-600 mm (d x š), pracovní deska spárovka dub nebo buk se zaoblenými rohy, nosnost min. 100 kg	ks	6,00		0,00	21,00	0,00	
18	2.7	věšáková stěna věšáková stěna, rozměry: 600-810 x 1020-1800 x 22-25 mm (š x v x tl), materiál dřevo, 7x háček	ks	2,00		0,00	21,00	0,00	

Rekapitulace daní

Základ pro základní DPH	21	%	0,00
Základní DPH	21	%	0,00
Cena celkem s DPH			0,00

Poznámka

Všechny uvedené položky jsou včetně dopravy a montáže.

Vypracoval: Ing. Vít Sauer	Hlavní inženýr projektu: Ing. Jaroslav DVORÁK 		
Místo stavby: st. 222/2, k.ú. Žamberk	Investor: Pardubický kraj, Komenského náměstí 125, 532 11 Pardubice		Sinc s.r.o. IČ: 288 14 878 +420 775 124 685 www.sinc.cz
Akce: MODERNIZACE INFRASTRUKTURY SPECIÁLNÍCH ŠKOL A ŠKOLSKÝCH ZAŘÍZENÍ Objekt: STŘEDNÍ ŠKOLA A ZÁKLADNÍ ŠKOLA ŽAMBERK			Formát: - Datum: 01/2019 Stupeň: DSP Zakáz. č.: 190105 Měřítko: -
Výkres: VNITŘNÍ VYBAVENÍ - NÁBYTEK SPECIFIKACE		Č.v. 1.1	

1.	Učebna praktických činností (m.č. 2.42)	2
1.1	Skříňka	2
1.2	Police	3
1.3	Pracovní stůl	4
1.4	Pracovní stůl	5
1.5	Pracovní stůl	6
1.6	Vestavěná skříň	7
1.7	Žehlicí prkno	8
1.8	Dřez	9
2.	Odborná učebna – Snoezelen (m.č. 3.47)	10
3.	Chodba (m.č. 3.48)	10
4.	Odborná učebna (m.č. 3.49)	10

1. Učebna praktických činností (m.č. 2.42)

1.1 Skříňka

Popis: Skříňka pod dřez

Rozměry: 120 × 60 × 85 cm (délka × šířka × výška)

Technická specifikace: pracovní deska tl. min. 25 mm s odolností proti vodě,

laminovaná dřevotřísková 18 mm

hrany ABS 2,0 mm kromě regálů a vnitřní dělicí stěny

hrany CPL regálů a vnitřní dělicí stěna

záda skříňky MDF 4 mm, kotveno vruty/hřebíky

2× dvířka otevíratelná

2x polička včetně podpěr polic s trnem na přišroubování eurošroubem Ø6,3 mm

předvrtané díry pro ukotvení regálů po 5 cm

závěsy dvířek s tlumeným dovřením

1× výsuvný díl s drátěným programem + dvířka,

úchyty dvířek oblého tvaru, matný chrom

rektifikační nohy zátěžové s klipem pro sokl

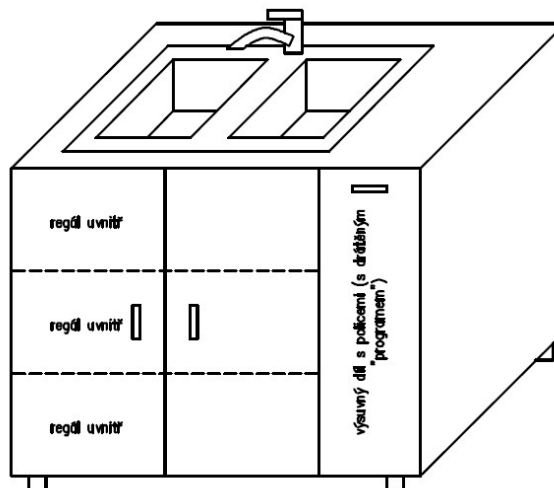
sokl laminovaná dřevotřísková 18 mm, výška 50 mm

minimální šířka boční výsuvné skříňky 20 cm

Ostatní: bez ostrých hran, oblé tvary

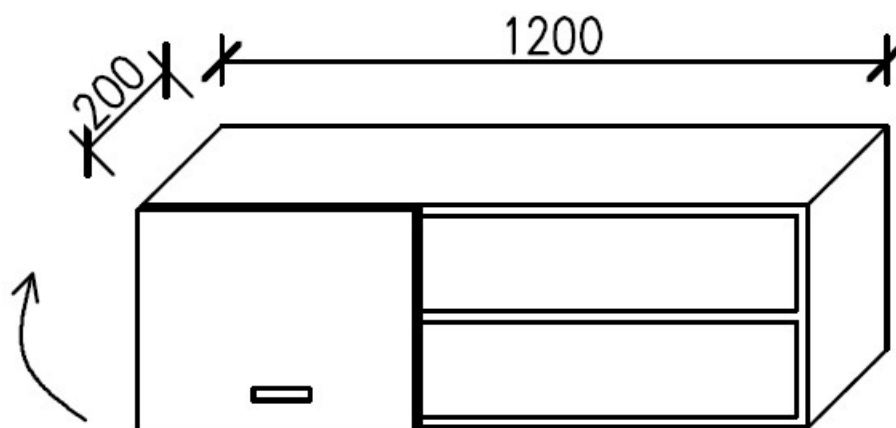
Počet: 1 ks

Nákres:



1.2 Police

Popis:	Police nad skříňku
Rozměry:	120 × 30 × 20 cm (délka × výška × hloubka) Šířka dvířek 38 – 42 cm,
Technická specifikace:	laminová dřevotříska 18 mm; hrany ABS 2,0 mm kromě poličky a vnitřní dělící stěny; hrany CPL poličky a vnitřní dělící stěny; záda police z MDF 4 mm, kotveno vruty/hřebíky; výklopná dvířka (směrem nahoru), závěsy dvířek s tlumeným dovřením; úchyt dvířek oblého tvaru, matný chrom předvrtané díry pro ukotvení poličky po min. 5 cm; 1× polička včetně podpěr polic s trnem na přišroubování eurošroubem Ø6,3 mm
Ostatní:	bez ostrých hran, oblé tvary dodávka včetně kotvení a montáže na zeď
Počet:	1 ks
Nákres:	



1.3 Pracovní stůl

Popis: Pracovní stůl – učitel, s kontejnerem

Rozměry stolu: 120 × 60 x 75 cm (šířka × hloubka x výška), rozměry +/- 3 cm

Rozměry kontejneru: 42 × 56 x 58 cm (šířka × hloubka x výška), rozměry +/- 3 cm

Technická specifikace: deska z laminované dřevotřísky 25 mm, boky z laminované dřevotřísky 18 mm;

hrany desky ABS 2,0 mm, hrany boků a kontejneru CPL

kontejner (mobilní skříňka) s min. 3 výsuvnými zásuvkami,

zásuvky kontejneru kuličkový celovýsuv s tlumením, nosnost min. 45 kg

záda kontejneru MDF 4 mm

úchyt dvířek kontejneru oblého tvaru, matný chrom

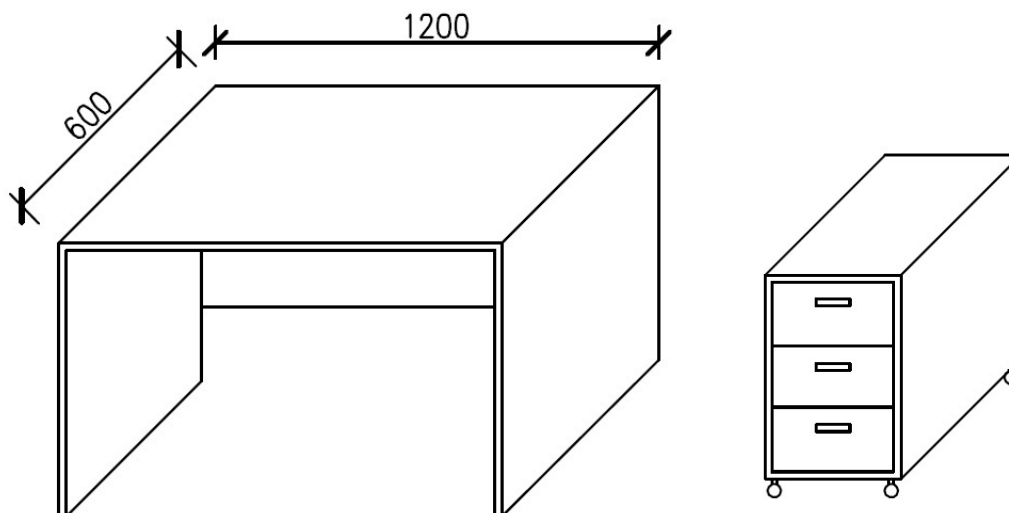
uzamykatelné zásuvky jedním klíčem

na 4 nábytkových kolečkách z PP

Ostatní: bez ostrých hran, oblé tvary

Počet: 1+1 ks

Nákres:



1.4 Pracovní stůl

Popis: Pracovní stůl – žák

Rozměry: 120 × 52 × 73-74 cm (délka × šířka × výška)

Technická specifikace: deska z laminované dřevotřísky 25 mm, boky z laminované dřevotřísky 18 mm

hrany desky ABS 2,0 mm, hrany boků a kontejneru CPL

skříňka otevíratelná, bez zásuvek

záda skříňky MDF 4 mm

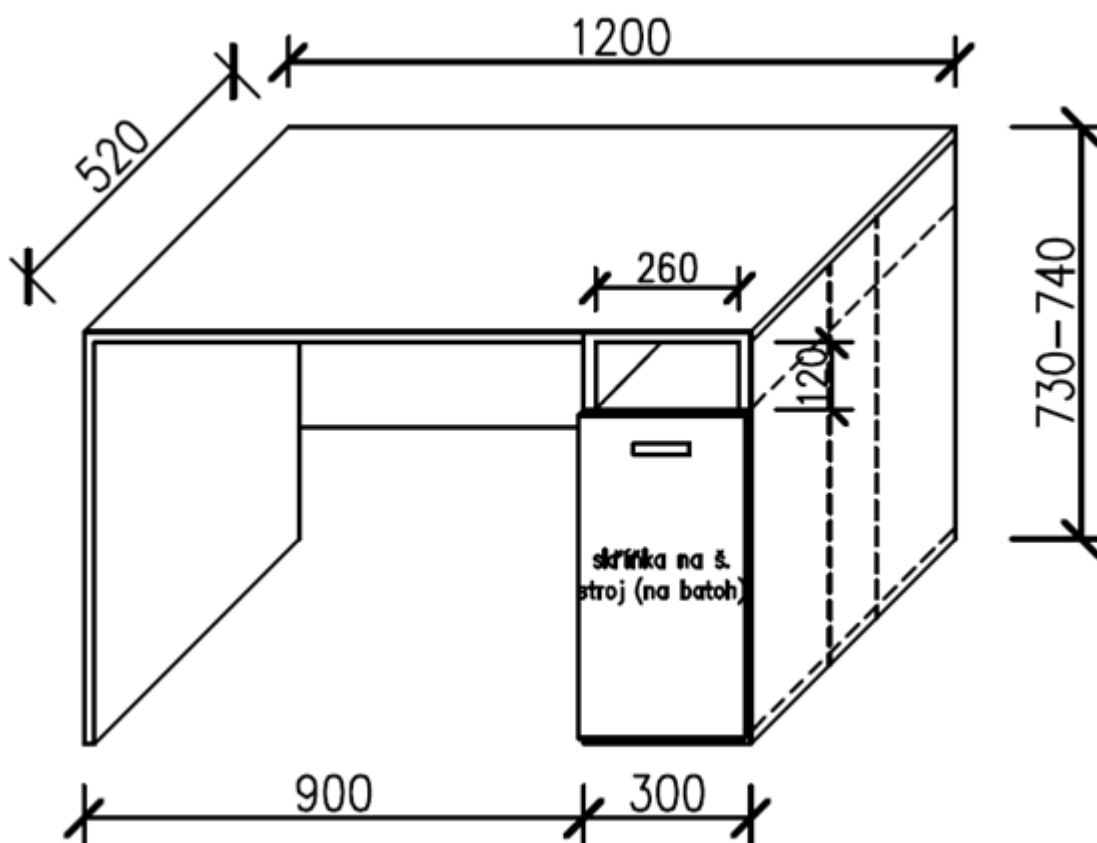
závěsy dvířek s tlumením

úchyt dvířek skříňky oblého tvaru, matný chrom

Ostatní: bez ostrých hran, oblé tvary

Počet: 4 ks pravé provedení, 4 ks levé provedení

Nákres:



1.5 Pracovní stůl

Popis: Pracovní stůl

Rozměry: 130 × 90 × 90 cm (délka × šířka × výška)

Technická specifikace: deska stolu lamino 25 mm

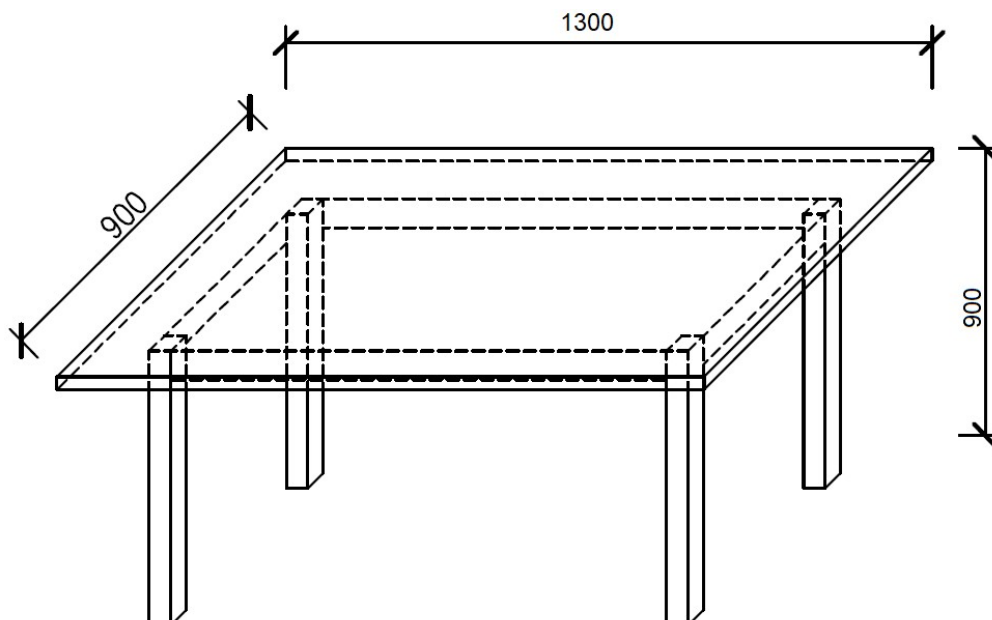
narážecí hrana ABS tl. 2 mm se zaobleným tvarem

podnož masiv min. 70 × 70 mm

Ostatní: bez ostrých hran, oblé tvary

Počet: 4 ks

Nákres:



1.6 Vestavěná skříň

Popis: Vestavná skříň

Rozměry: 440 × 60 × 250 cm (délka × šířka × výška)

Technická specifikace: desky a boky z laminované dřevotřísky 25 mm

poličky a vnitřní dělicí stěny z laminované dřevotřísky 18 mm

hrany CPL včetně poličky a vnitřní dělicí stěny

záda skříně MDF 4 mm

4× otevíratelné dvířka (2× plné, 2× plné + zrcadlová tabule)

závěsy dvířek s tlumením

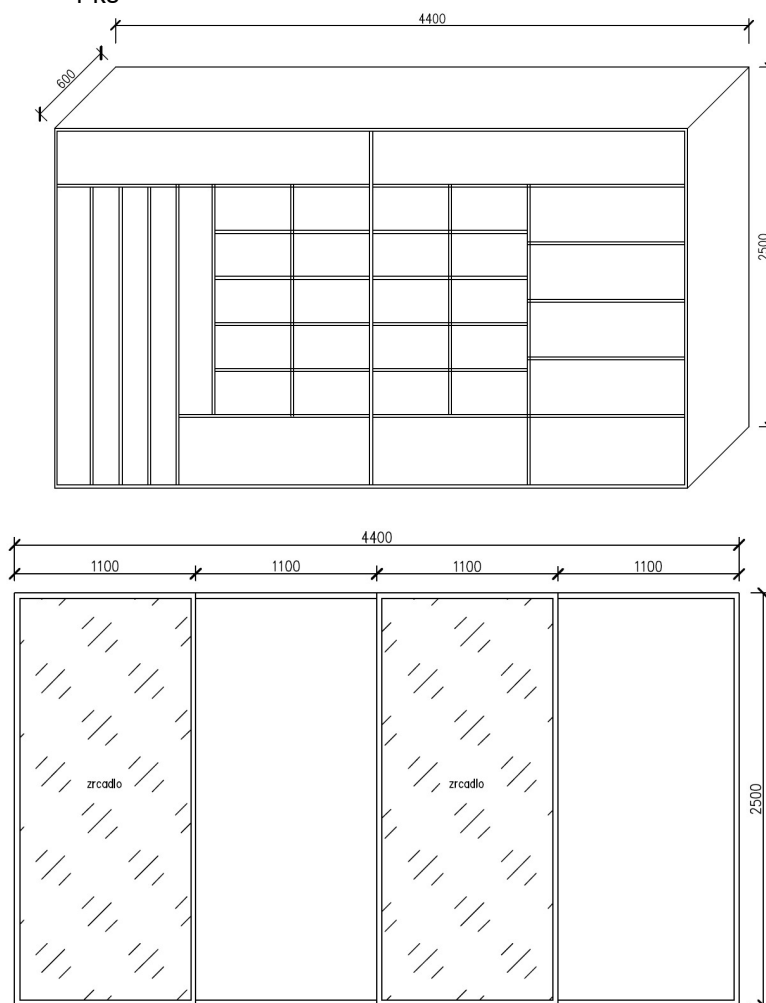
poličky včetně podpěr polic s trnem na přišroubování eurošroubem Ø6,3 mm

úchyty dvířek skřínky oblého tvaru, matný chrom

Ostatní: bez ostrých hran, oblé tvary

Počet: 1 ks

Nákres:



1.7 Žehlící prkno

Popis: Žehlící prkno

Rozměry: délka: 1100-1200 mm

Hloubka: 280 – 480 mm

Výška: 750 - 950 mm

Technická specifikace: potah bavlněný, ocelová konstrukce, neklouzavá úprava noh

Ostatní: univerzální odkladač na žehličku

Počet: 1 ks

1.8 Dřez

Popis: Dřez dvojitý + baterie

Rozměry: 770-1200×430-600 mm (délka × šířka)

Technická specifikace: dřez z nerezové oceli, přírodní lesk

Velikost dřezu musí být zvolena tak, aby byl zachován požadavek na boční skříňku viz. položka 1.1

Součástí dodávky: sifon,

baterie páková, vysoká, chromová

2. Odborná učebna – Snoezelen (m.č. 3.47)

Bez nábytku.

3. Chodba (m.č. 3.48)

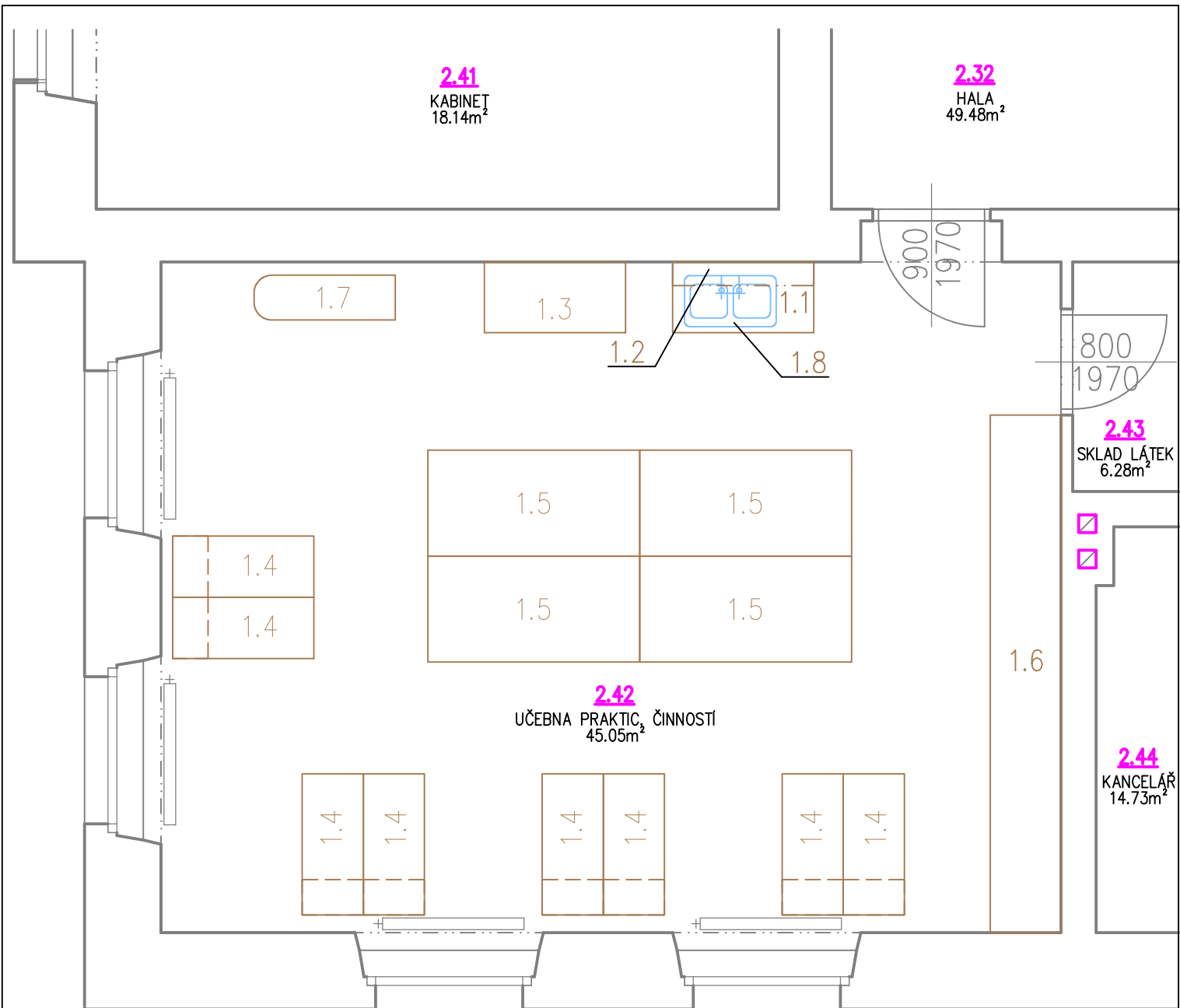
Bez nábytku.

4. Odborná učebna (m.č. 3.49)

Bez nábytku.

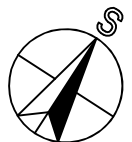
Ve Svitavách 05/2020

Ing. Jaroslav Dvořák



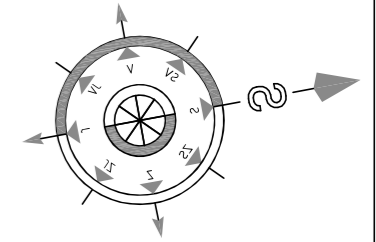
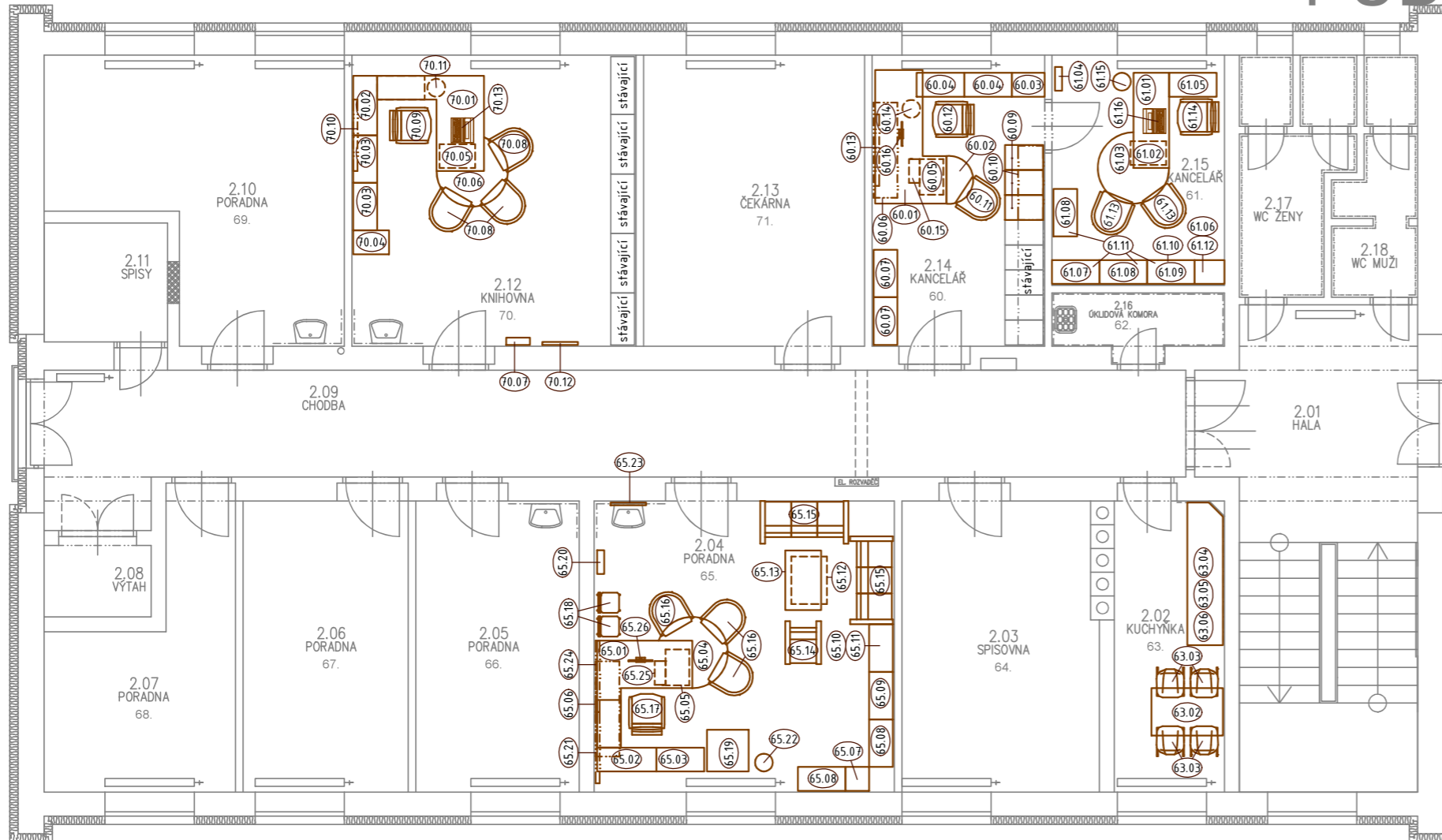
LEGENDA

- 1.1 SKŘÍŇKA POD DŘEZ
- 1.2 POLICE NAD SKŘÍŇKU
- 1.3 PRACOVNÍ STŮL – UČITEL
- 1.4 PRACOVNÍ STŮL – ŽÁK
- 1.5 PRACOVNÍ STŮL
- 1.6 VESTAVĚNÁ SKŘÍŇ
- 1.7 ŽEHLÍČÍ PRKNO
- 1.8 DŘEZ

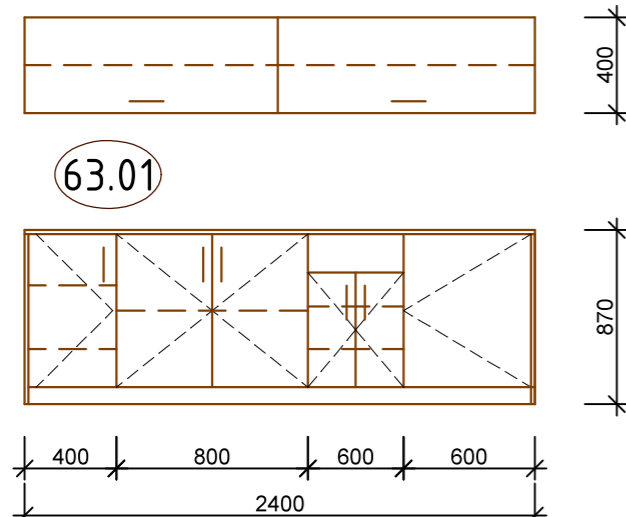


Vypracoval: Ing. Vít Sauer	Hlavní inženýr projektu: Ing. Jaroslav DVOŘÁK	 <small>PROJEKČNÍ A INŽENÝRSKÁ SPOLEČNOST</small> Sinc s.r.o. IČ: 288 14 878 +420 775 124 685 www.sinc.cz
Místo stavby: st. 222/2, k.ú. Žamberk		
Investor: Pardubický kraj, Komenského náměstí 125, 532 11 Pardubice		
Akce: MODERNIZACE INFRASTRUKTURY SPECIÁLNÍCH ŠKOL A ŠKOLSKÝCH ZAŘÍZENÍ	Formát: A4 Datum: 01/2019 Stupeň: DSP Zakáz. č.: 190105 Měřítko: 1:50	Paré:
Objekt: STŘEDNÍ ŠKOLA A ZÁKLADNÍ ŠKOLA ŽAMBERK	Č.v. 1.2	
Výkres: VNITŘNÍ VYBAVENÍ - NÁBYTEK PŮDORYS 2.NP		

PŮDORYS 2.NP - VYBAVENÍ



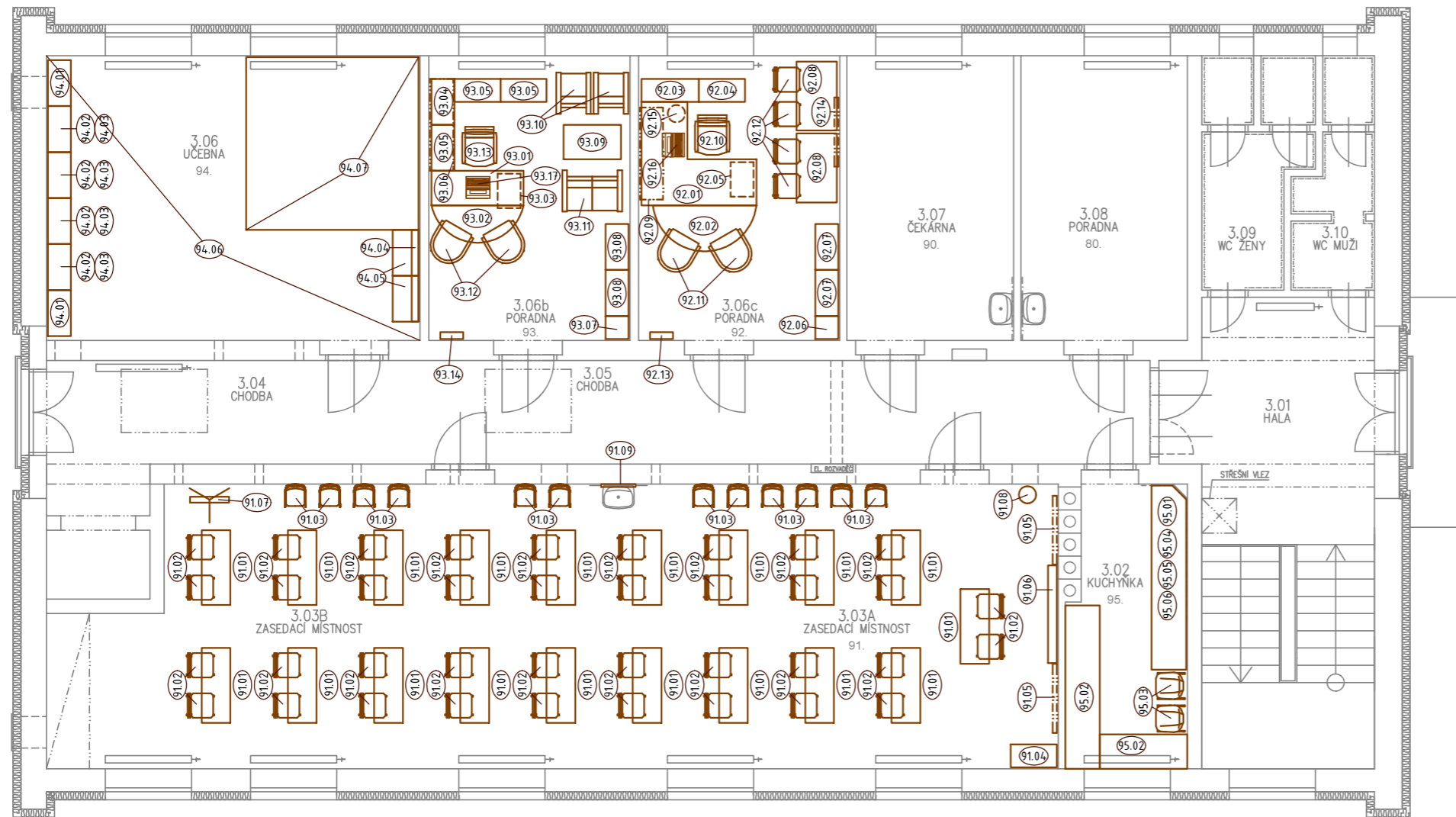
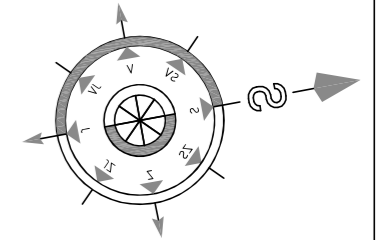
ROZKRES KUCHYNSKÉ LINKY, POZICE 63.01:



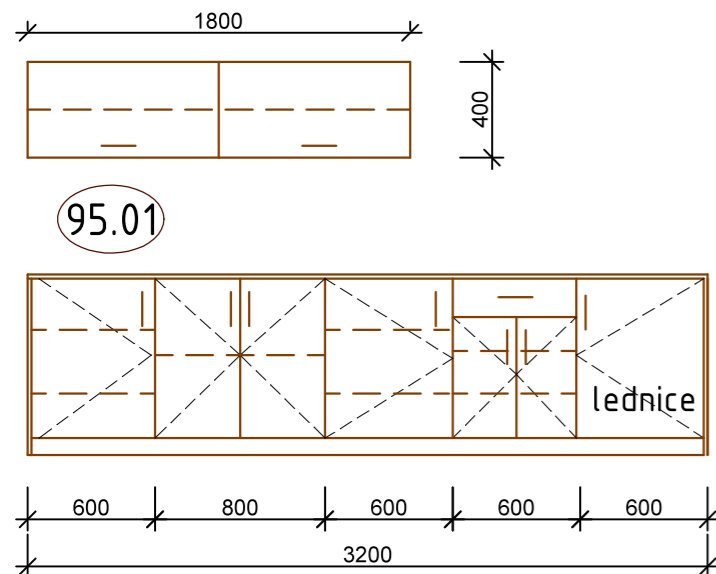
poznámka: rozměry +/- 20 mm

Vypracoval: ING. Antonín NÁDVORNÍK	Zodpovědný projektant: ING. Jaroslav DVOŘÁK	Hlavní inženýr projektu: ING. Jaroslav DVOŘÁK	Ing. Jaroslav DVOŘÁK U Dolního rybníka ev. č. 340, Svitavy 568 02 www.sinc.cz dvorak@sinc.cz IČ: 866 81 087	
Místo stavby: Svitavy, p.č. 2918/3, k.ú Svitavy - předměstí			Formát: 2 A4	Paré:
Investor: Pardubický kraj, Komenského náměstí 125, 532 11 Pardubice			Datum: 03/2019	
Akce: MODERNIZACE INFRASTRUKTURY SPECIÁLNÍCH ŠKOL A ŠKOLSKÝCH ZAŘÍZENÍ			Stupeň:	
Objekt: Pedagogicko-psychologická poradna Ústí nad Orlicí, pracoviště Svitavy			Zak. č.: 190106	
Výkres:			Měřítko: 1:100	
			Č.v.	B.1

PŮDORYS 3.NP - VYBAVENÍ



ROZKRES KUCHYNSKÉ LINKY, POZICE 95.01:

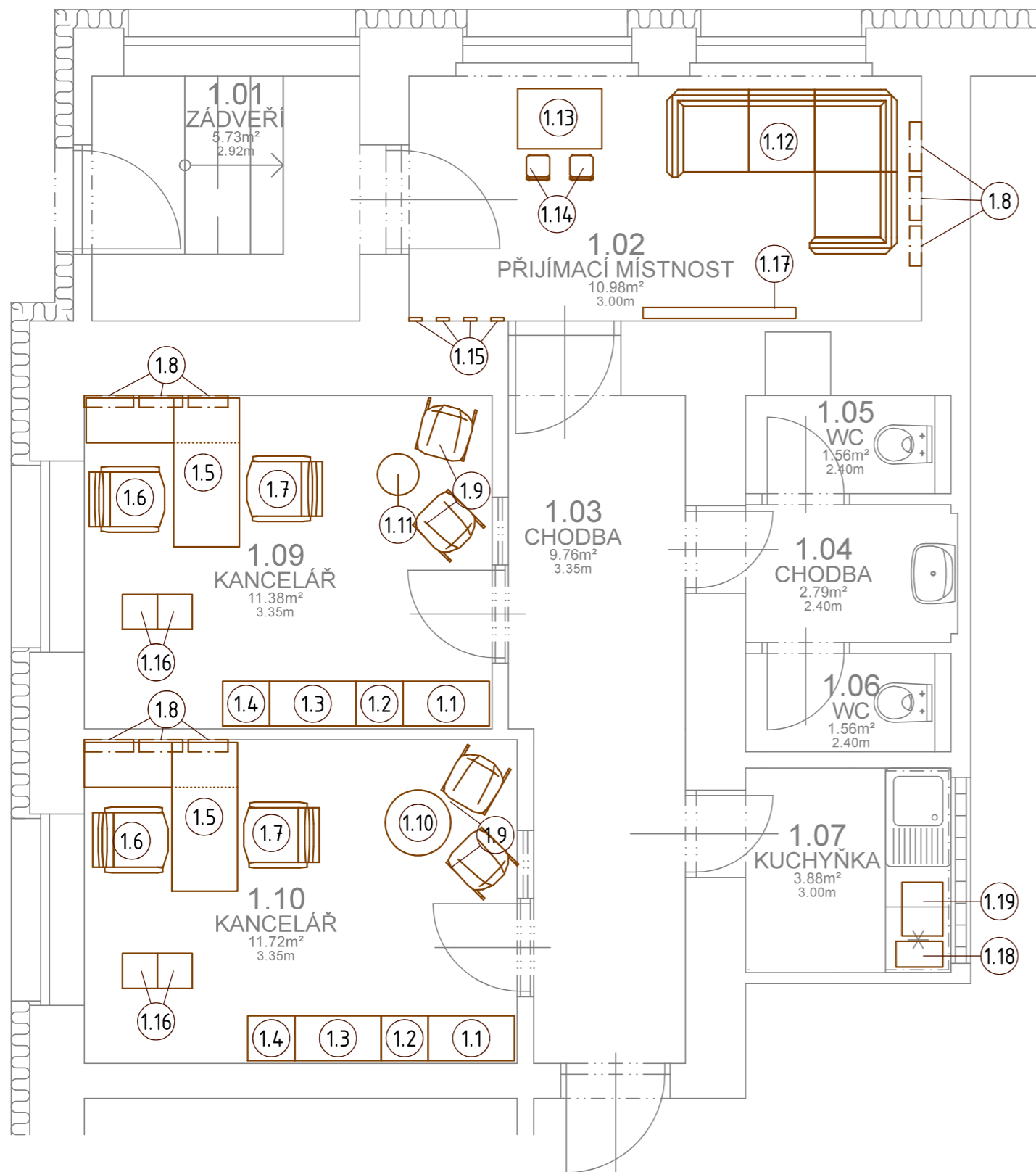


poznámky: - rozměry +/- 20 mm
- vestavná lednice dodávka elektro

Vypracoval: ING. Antonín NÁDVORNÍK	Zodpovědný projektant: ING. Jaroslav DVOŘÁK	Hlavní inženýr projektu: ING. Jaroslav DVOŘÁK	Ing. Jaroslav DVOŘÁK U Dolního rybníka ev. č. 340, Svitavy 568 02 www.sinc.cz davorak@sinc.cz IČ: 866 81 087
Místo stavby: Svitavy, p.č. 2918/3, k.ú Svitavy - předměstí			
Investor: Pardubický kraj, Komenského náměstí 125, 532 11 Pardubice			Formát: 2 A4 Datum: 03/2019 Stupeň:
Akce: MODERNIZACE INFRASTRUKTURY SPECIÁLNÍCH ŠKOL A ŠKOLSKÝCH ZAŘÍZENÍ			Zak. č.: 190106 Měřítko: 1:100
Objekt: Pedagogicko-psychologická poradna Ústí nad Orlicí, pracoviště Svitavy			Č.v.
Výkres: PŮDORYS 3.NP - VYBAVENÍ			B.2

PŮDORYS 1.NP

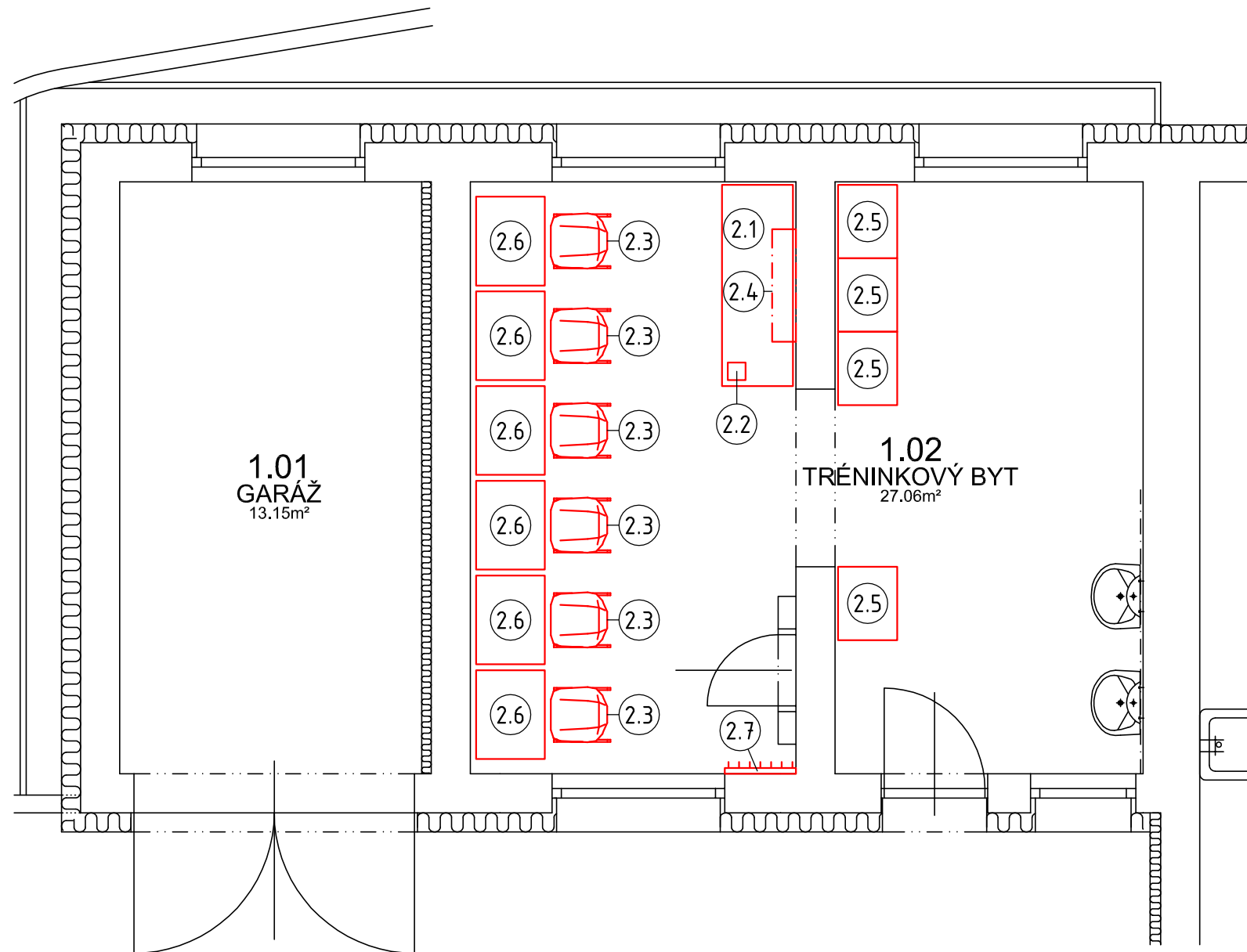
ČÁST "A" - VYBAVENÍ




Vypracoval: ING. Antonín NÁDVORNÍK	Zodpovědný projektant: ING. Jaroslav DVOŘÁK	Hlavní inženýr projektu: ING. Jaroslav DVOŘÁK	 PROJEKČNÍ A INŽENÝRSKÁ SPOLEČNOST Sinc s.r.o. IČ: 288 14 878 +420 775 124 685 www.sinc.cz
Místo stavby: Moravská Třebová, p.č. 664; 665/7, k.ú. Moravská Třebová			
Investor: Pardubický kraj, Komenského náměstí 125, 532 11 Pardubice			Formát: 2 A4
Akce: MODERNIZACE INFRASTRUKTURY SPECIÁLNÍCH ŠKOL A ŠKOLSKÝCH ZAŘÍZENÍ			Datum: 03/2019
Objekt: Speciální ZŠ, MŠ a PŠ Moravská Třebová			Stupeň:
Výkres: ČÁST "A" - VYBAVENÍ			Zak. č.: 190104
			Měřítko: 1:50
			Č.v.
			Paré:
			B.1

PŮDORYS 1.NP

ČÁST "B" - VYBAVENÍ



Vypracoval: ING. Antonín NÁDVORNÍK	Zodpovědný projektant: ING. Jaroslav DVOŘÁK	Hlavní inženýr projektu: ING. Jaroslav DVOŘÁK	 SINC s.r.o. +420 775 124 685 IČ: 288 14 878 www.sinc.cz
Místo stavby: Moravská Třebová, p.č. 664; 665/7, k.ú Moravská Třebová			
Investor: Pardubický kraj, Komenského náměstí 125, 532 11 Pardubice			Formát: 2 A4 Datum: 03/2019 Stupeň: Zak. č.: 190104 Měřítko: 1:50
Akce: MODERNIZACE INFRASTRUKTURY SPECIÁLNÍCH ŠKOL A ŠKOLSKÝCH ZAŘÍZENÍ			Paré:
Objekt: Speciální ZŠ, MŠ a PŠ Moravská Třebová			Č.v.
Výkres: ČÁST "B" - VYBAVENÍ			B.2