

BENING s.r.o.ondrej.svoboda@volny.cz

Benešov u Semil 7

512 06 BENEŠOV U SEMIL

Váš dopis značky / ze dne Naše značka Vyřizuje / linka Moravská Třebová
24.04.2019 Ing.Mi/2019/9007955 Ing. Mikulková/144 2019-04-25
Vyjádření VHOS, a.s. k projektové dokumentaci pro akci:

PĚČÍKOV – modernizace mostu ev.č. 644-003 Pěčíkov-Hraničky (provizorní přemostění)Platnost tohoto vyjádření končí dne: **25.04.2020**

Ve výše uvedené obci provozuje společnost VHOS, a.s. vodovod pro veřejnou potřebu.

V přiložené situaci jsou orientačně zakreslena podzemní vedení, která v současné době provozuje VHOS, a.s.

Upozorňujeme, že zakres má pouze informativní charakter a před zahájením stavebních prací je nutno si objednat vytyčení těchto sítí - termín možno dohodnout telefonicky – Ing. M. Novotný – č. tel. 461 357 131 (u objednávky uvádějte zn. našeho vyjádření). Pokud nebude možné bezpečně trasu námi provozovaných rozvodů určit, zhotovitel vykope nezbytný počet ručně kopaných sond podle pokynů zástupce provozovatele.

V situaci nejsou zakresleny všechny vodovodní přípojky. O jejich trasách je nutno se informovat u majitelů jednotlivých nemovitostí, neboť jsou jejich vlastnictvím.

Navržené provizorní přemostění zasahuje do ochranného pásma vodovodu. S navrženým opatřením uvedeným v PD, jak vodovodní potrubí ochránit (provizorní komunikace bude sloužit pro vozidla do 3,5t + vozidla IZS a mikrobusey, bude provedena z geotextilie, vrstvy šterku a panelů), nemáme námitek. Podmínkou je, že po celou dobu provizoria musí být zajištěn nepřerušovaný provoz vodovodu.

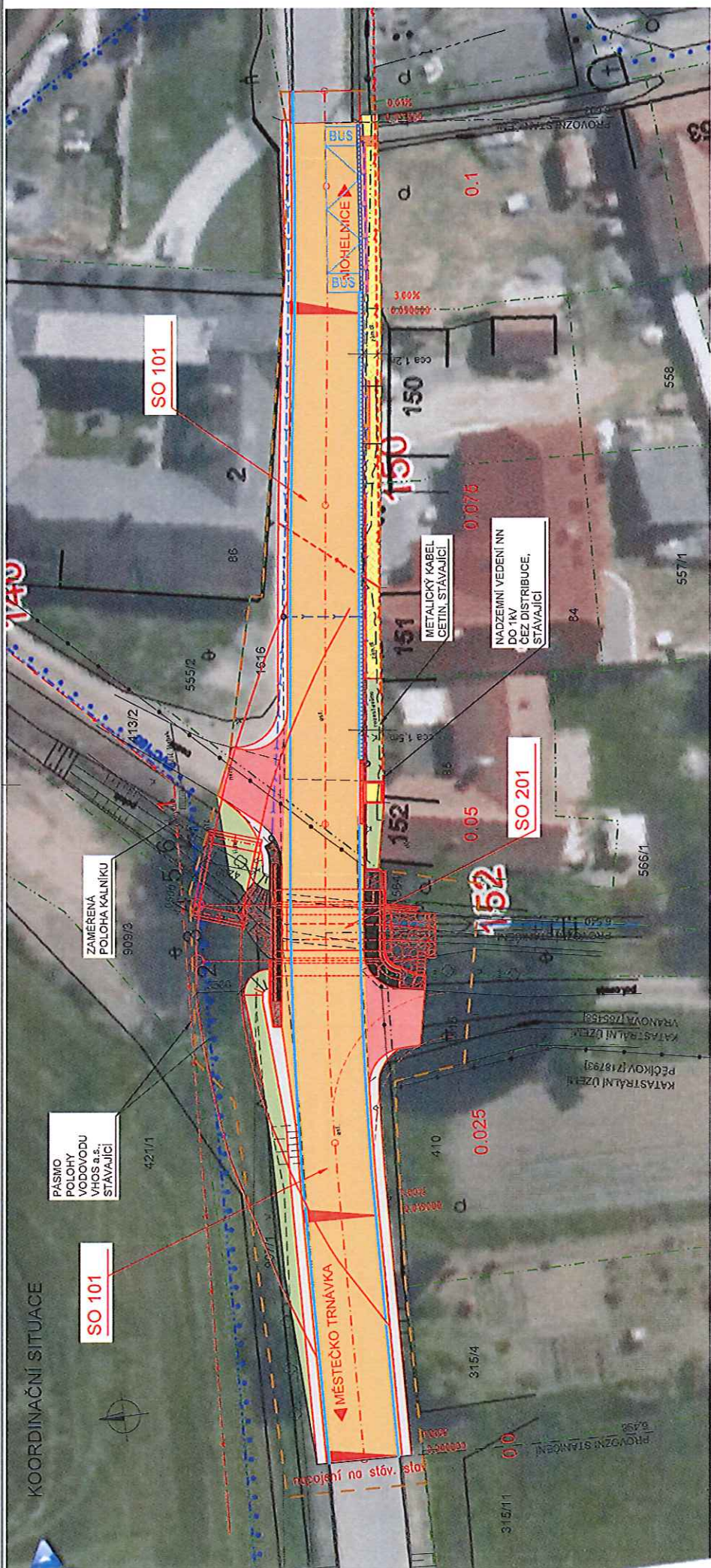
Dále musí být dodrženy podmínky pro provádění prací v ochranném pásmu vodovodu. Kontaktní osobou ze strany provozovatele je p. J.Doležel – č.tel. 461 357 186, mobil.č. 724 121 507. Nebudou-li tyto podmínky dodrženy, budou stavební činnosti, popř. úpravy terénu prováděné v ochranném pásmu vodovodu považovány dle § 23 odst. 5 zákona č.274/2001 Sb. za činnost bez našeho předchozího souhlasu. Při každé změně projektu nebo stavby je nutné požádat o nové stanovisko k této změně.

 **VHOS a.s.**
VHOS, a.s., Nádražní 1430/6,
571 01 Moravská Třebová
T +420 461 357 111
IČO: 48172901

Ing. Dana Mikulková
vedoucí útvaru VHČ

Příloha: 1x podmínky pro provádění prací v ochranném pásmu vodovodu a kanalizace
1x potvrzená situace z PD z 11/2018

Na vědomí: Středisko vodovodů MT a SY, pracoviště vodovodů Jevíčko - p.J.Doležel



- LEGENDA:
- ZELEZOBETONOVÉ ŘÍMSY
 - HLAVNÍ KOMUNIKACE (AB)
 - HLAVNÍ KOMUNIKACE (AB) - MOST
 - SJEZD (AB reyklat)
 - SVAH - NÁSTUP - ZELEN
 - NEZPEVNĚNÁ KRAJNICE (AB reyklat)
 - NOVÝ CHODNÍK (DL)
 - NOVÝ CHODNÍK - MOST
 - VJEZD K RD (DL)
 - PŘEDLÁŽENÝ CHODNÍK (DL)
 - ZAMĚŘENÍ
 - VODOROVNÉ DOPRAVNÍ ZNAČENÍ
 - HRANICE PRACEL
 - HRANICE KATASTRÁLNÍHO ÚZEMÍ
 - OBVOD STAVBY - DOČASNÝ ZABOR

SEZNAM STAVEBNÍCH OBJEKTŮ

SO 101 SILNICE II/644
SO 151 DOPRAVNÍ INŽENÝRSKÁ OPATŘENÍ
SO 201 MOST EV.Č. 644-003 PEČIKOV-HRANICKÝ
571 01 Moravská Třebová
T - 420 461 357 111
ICO: 48172901 3/16 DIČ: CZ48172901



SOURADNICOVÝ SYSTÉM S-JTSK
VÝŠKOVÝ SYSTÉM BpV

OBJEDNATEL:

PARDUBICKÝ KRAJ
Komenského náměstí 125, 532 11 Pardubice

	navrh	ING. O. SVOBODA	investor	Pardubický kraj
	vypracoval	ING. O. SVOBODA	zak. číslo	132018-8
	zodp. projektant	ING. O. SVOBODA	datum	11/2018
			služeb	DUSP
STAVBA :				měřítko 1:500
Modernizace mostu ev.č. 644-003				č.přiložky: paré :
Pěčikov-Hranický				C.3
Příloha:				KOORDINAČNÍ SITUACE STAVBY
STATIKA, MOSTY, PAMÁTKY				
BENING s.r.o. 51206, Benešov u Seml 17 tel: 603 811 683 office@svoobda@volny.cz				

**VHOS a.s.**

PODMÍNKY PRO PROVÁDĚNÍ PRACÍ

V OCHRANNÉM PÁSMU VODOVODU A KANALIZACE, KTERÉ PROVOZUJE VHOS, A.S.

V zákoně č. 274/2001 Sb. § 23 odst. 3 je ochranné pásmo vodovodu, respektive kanalizace, stanoveno vodorovnou vzdáleností od vnějšího líce stěny potrubí na každou stranu – do profilu DN 500 tato vzdálenost činí 1,5m, nad profil DN 500 pak 2,5m, (pokud je dno potrubí uloženo hlouběji než 2,5m pod upraveným povrchem výše uvedené vzdálenosti se zvyšují o 1,0m)

V ochranném pásmu vodovodního řadu nebo kanalizační stoky lze:

- provádět zemní práce, stavby, umísťovat konstrukce nebo jiná podobná zařízení či provádět činnosti, které omezují přístup k vodovodnímu řadu nebo kanalizační stoce, nebo které by mohly ohrozit jejich technický stav nebo plynulé provozování,
- vysazovat trvalé porosty,
- provádět skládky mimo jakéhokoliv odpadu,
- provádět terénní úpravy

pouze s písemným souhlasem provozovatele vodovodu a kanalizace, neboť vlastník vodovodu nebo kanalizace v souladu s § 8 odst. 2. zákona č. 274/2001 Sb. přenesl toto své právo provozní, respektive koncesní smlouvou přímo na provozovatele vodovodu a kanalizace.

Dle zákona č. 274/2001 Sb. se stavebník nezajištěním souhlasu prací v ochranném pásmu dopouští přestupku (§ 32 odst. 1, respektive § 33 odst. 1) a na základě podnětu může stavební úřad nebo místně příslušný vodoprávní úřad nařídit obnovit předešlý stav (§ 23 odst. 7).

Při provádění stavebních nebo jiných prací v ochranném pásmu vodohospodářských zařízení je stavebník nebo jím pověřený subjekt povinen v souladu s platnými právními předpisy a normami učinit veškerá opatření, aby nedošlo k ohrožení nebo poškození vodohospodářských zařízení a majetku třetích osob, zdraví a je srozuměn s tím, že musí dodržet následující podmínky:

- bez vytyčení a přesného určení podzemních sítí vodovodů, respektive kanalizací nesmějí být v jejich ochranném pásmu zahájeny žádné stavební činnosti. Pokud není možné bezpečně trasu určit, stavebník vykope nezbytný počet ručně kopaných sond podle pokynů provozovatele vodovodu nebo kanalizace. Vytyčení vodohospodářských zařízení provede (dle příslušné lokality a sítě) pracovník provozovatele na základě písemné objednávky (kontakt součástí vyjádření provozovatele)
- stavebník musí vždy seznámit obsluhy strojů i ostatní pracovníky s rozsahem ochranného pásma, s polohou potrubí a hloubkou uložení. Strojní provádění výkopů je přípustné pouze do vzdálenosti 1,0 m od vyznačené polohy potrubí. Další výkopové práce a obnažování potrubí se potom provádějí jediné ručně
- stavebník musí oznámit nejméně 5 pracovních dnů předem provozovateli zahájení stavby s uvedením odpovědné osoby a kontaktu na ni
- dočasný zábor staveniště musí zohlednit trasy stávajících vodovodních řadů, včetně jejich ochranných pásem, a zachovat přístup k vodovodním armaturám, které musí být volně přístupné a ovladatelné, zohlednění se vztahuje i na kanalizaci. Zařízení staveniště je nutno situovat mimo ochranné pásmo stávajících vodovodních řadů a kanalizačních stok
- povinností stavebníka provádějící práce v ochranném pásmu vodohospodářských zařízení je zabezpečit stávající vodovodní, respektive kanalizační, potrubí procházející výkopem takovým způsobem, aby nemohlo dojít k jeho poškození
- neprodleně musí být provozovateli oznámeno každé sebemenší poškození kanalizační stoky nebo vodovodního řadu
- při návrhu a realizaci jiných podzemních vedení trváme na dodržení minimálních vzdáleností, stanovených provozovatelem vodovodního nebo kanalizačního řadu. Nejmenší přípustné vzdálenosti jsou stanoveny ČSN 73 6005 – prostorové uspořádání sítí technického vybavení
- po ukončení zemních prací a záhozu výkopu nad vodohospodářskými zařízeními požadujeme, aby minimální krytí vodovodu bylo dle druhu zeminy 1,2m-1,5m a maximálně však 2,0m. U kanalizace musí být krytí stoky pod komunikací minimálně 1,8m, v chodnících, které neslouží provozu nebo stání vozidel a ve volném terénu mimo souvislou zástavbu pak 1,0m. Pod vodotečemi musí být ponecháno krytí u vodovodu i kanalizace 1,2m. Odchylky od stanovených kót je možné připustit pouze se souhlasem provozovatele vodovodu nebo kanalizace
- při obnažení a znovu zasypaní vodovodního potrubí požadujeme, aby pod vodovodním potrubím a na bocích bylo pískové lože o minimální mocnosti 10cm a potrubí bylo obsypáno pískem do výše 30cm nad horní líc potrubí, u kanalizačních stok je obsyp a zásyp odvislý od druhu materiálu - nutno projednat před zahájením obsypu s provozovatelem kanalizace
- v případě, že vodovodní potrubí je provedeno z nekovových (nevodivých) materiálů, kovový vodič vedený v trase vodovodního řadu nesmí být porušen. Dojde-li přesto k jeho porušení, musí být tento vodič opraven před provedením zásypu, a to napojením na kovové části armatur. O porušení vodiče uvědomí stavebník provozovatele vodovodního řadu, který je oprávněn provést kontrolu vodivosti na náklady stavebníka
- dojde-li při provádění prací k odkrytí armatur, je nutno tato zařízení zabezpečit před poškozením. Před jejich zpětným zasypaním je nutné provést zhutnění podloží, případně osadit bloky dle TNV 75 5410 – Blok vodovodních potrubí. U hydrantů je nutné provést obsyp šterkem včetně ochrání geotextilií, aby byla zajištěna jeho funkčnost
- pod poklopy armatur je nutné osadit podkladové desky. Výškové osazení poklopů musí odpovídat niveletě okolního terénu, případně vozovky
- před záhozem odhalených potrubí je stavebník povinen přizvat zástupce provozovatele vodovodního řadu, kanalizační stoky ke kontrole dodržení výše stanovených podmínek
- dojde-li v rámci provádění prací k demontáži orientačních sloupků nebo tabulek, je nutno tyto po ukončení prací znovu osadit. Změna ve způsobu osazení je možná pouze po předchozí dohodě s provozovatelem vodovodu. Dojde-li k jejich poškození, je stavebník povinen na vlastní náklady poškozenou tabulku nebo sloupek nahradit
- veškeré manipulace na vodohospodářských zařízeních může provádět pouze provozovatel těchto zařízení. Manipulovat armaturami na vodovodní síti může stavebník pouze za účasti provozovatele osobně. Výjimkou jsou havarijní stavy
- případné poruchy nebo havárie vodohospodářského zařízení (např. prolomení potrubí, sesunutí potrubí, porušení kabelového vedení apod.) v místě křížení nebo souběhu stavby s vodohospodářským zařízením budou v průběhu stavby a také po dobu běžící záruční lhůty odstraněny na náklady stavebníka. Taktéž vzniknou-li následné škody na majetku třetích osob (bytové i nebytové prostory, komunikace, chodníky, zeleň apod.) v průběhu stavby a po dobu záruční lhůty vinou poruchy vodohospodářského zařízení v místě křížení nebo souběhu stavby s vodohospodářským zařízením, bude tato škoda uplatněna u stavebníka
- bude-li stavebník vypouštět do kanalizace ze staveniště odpadní vody překračující limity znečištění uváděné v kanalizačním řádu, pak projedná předem s provozovatelem kanalizace podmínky vypouštění těchto vod do kanalizace. Stejný postup se vztahuje i na vypouštění vod ze stavebních jam nebo rýh a také na vody srážkové. V případě zanesení kanalizace inertním materiálem (např. splachy ze staveniště) zajistí stavebník na své náklady vyčištění zanesené kanalizace

Kontakty na provozovatele (odpovědní vedoucí nebo mistři středisek) jsou uvedeny ve vyjádření nebo je lze nalézt na stránkách VHOS, a.s.

www.vhos.cz

v záložce MOJE OBEC – kontakty

VHOS, a.s.
Nádražní 1430/6
571 01 Moravská Třebová

[T] +420 461 357 111
[F] +420 461 357 190
[E] vhos@vhos.cz

IČ: 48172901
DIČ: CZ48172901
www.vhos.cz

Naše voda. Náš život.