

## Vysvětlení zadávací dokumentace č. 7

podle §§ 98, 99 zákona č. 134/2016 Sb., o zadávání veřejných zakázek v platném znění (dále jen „Zákon“)

<b>Zadavatel</b>	<b>Pardubický kraj</b>
sídlo:	Komenského náměstí 125, 532 11 Pardubice
zastoupený:	JUDr. Martinem Netolickým, Ph.D., hejtmánem
IČO/ DIČ:	70892822/ CZ70892822
profil:	<a href="https://zakazky.pardubickykraj.cz">https://zakazky.pardubickykraj.cz</a>
zástupce ve věcech technických:	<b>Ing. Jiří Kunt, Ph.D., oddělení přípravy a realizace investic</b>
<b>Zástupce pověřený organizací zadávacího řízení:</b>	<b>Mgr. Ing. Robert Hebký, advokátní kancelář</b> <a href="mailto:advokat@hebky.cz">advokat@hebky.cz</a>
IČO:	64010082
sídlo:	Václava Řezáče 315, PSČ 434 01 Most
<b>Název veřejné zakázky:</b>	<b>Obnova Winternitzových automatických mlýnů pro krajskou galerii</b>
<b>Druh zakázky / řízení:</b>	<b>stavební práce / nadlimitní zakázka / otevřené řízení</b>
<b>Zahájení řízení:</b>	dne <b>21.10.2019</b> odesláním Oznámení do VVZ

V Mostě, dne 22.11. 2019

**Zadavatel obdržel prostřednictvím profilu zadavatele dne 18.11.2019 v 12:39 hod. následující dotaz, na který podává níže uvedené vysvětlení.**

*„Mohl by zadavatel v revizích soupisu prací barevně odlišovat položky, u kterých provedl změnu? V revizi soupisu prací jsme zjistili, že byly upraveny popisy některých položek a přidány nové položky, na které nebylo upozorněno ve vysvětlení zadávací dokumentace. Prosíme také o adekvátní posunutí termínu odevzdání nabídek vzhledem k těmto změnám v soupisech prací a zároveň k pracnosti dohledávání upravených položek.“*

**Odpověď:** Při aktualizaci rozpočtu o odpovědi na předchozí dotazy uchazečů došlo k aktualizaci také některých dalších položek rozpočtu ze strany zadavatele/generálního projektanta. Verze rozpočtu z 15. 11. 2019 obsahuje větší počet změn, a to i nad rámec úprav vyvolaných dotazy dodavatelů, čímž došlo k posunu v číslování položek. Zadavatel tyto změny nebude – přinejmenším v tomto případě – barevně odlišovat, neboť čísla srovnávaných položek by již nebyla shodná. Vždy je nutné, aby dodavatelé naceňovali pouze poslední uveřejněnou podobu rozpočtu, který byl uveřejněn spolu se změnou zadávací dokumentace.

**Zadavatel obdržel prostřednictvím profilu zadavatele dne 19.11.2019 v 8:43 hod. následující dotazy, na které podává níže uvedené vysvětlení.**

*„1/ v zadávacím VV je pod.pol.1353 a 1354 jsou zřejmě uvedeny nesprávné měrné jednotky a z kontroly výpočtů i (hrubě) nesprávné výměry.“*

	K	310236241	Zazdívka otvorů pl do 0,09 m2 ve zdivu nadzákladovém	kus	1	0,00
1353			cíblami pálenými tl do 300 mm		726,135	
1354	K	612315201	Vápenná hrubá omítka malých ploch do 0,09 m2 na stěnách	kus	1	0,00
					726,135	

*Např.:*

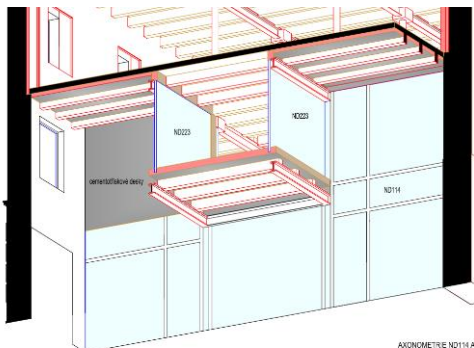
*1% z plochy SS01a (129,525m2) VV uvádí 14,392ks*

*1% z plochy SS01b (68,366m2) VV uvádí 7,596ks*

*Atd.atd.“*

**Odpověď:** Položky jsou v pořádku. Způsob výpočtu je následující: 14,392 (ks) x 0,09 (plocha do 0,09m2) = 1,295 m2, což je 1% plochy.

„2/ výplně výrobků – předaný výpis výrobků výplní obsahuje drobné chyby s velkým dopadem do celkové ceny. S ohledem na nezpracovaná/chybějící schémata většiny prvků a nejasné požadavky na provedení jen pomalu zjišťujeme rozpory v zadávacím výkazu výměr a v projektu. Např. stěna ND223 – v zadávacím VV uveden 1 ks stěny rozm. 3700 x 3600 mm. Ve výpisu jsou pod stejným rozměrem uvedeny 4 ks. V půdorysu 2.NP lze ale dohledat 4 kusy různé velikých stěn rozdílného uchycení a tedy i provedení. Protichůdný popis pozic navíc uvádí odlišné výrobky – v 1 výrobku je současně požadované bezrámové provedení, skryté rámy, rámy s přerušeným tep. mostem i dřevěné kapotáže (kde kolik v jakém rozsahu a provedení ???).



Přiměřeně obdobné rozpory platí pro některé další prvky výplní

Zadávací projekt je pěkně zpracovaný podklad pro budoucí velmi zajímavou a hodnotnou přestavbu, který obsahuje nejasnosti a chyby v přiměřeném rozsahu. Bohužel zatím došlo na formální a zcela nedostatečné prodloužení termínu po zásadních dotazech, bez kterých dosud nebylo možné ocenit ani variantní řešení. Např. zpracování nabídek na prakticky nové zadání výtahů a SHZ je (s ohledem na zásadní změny zadání) možné zahájit teprve několik týdnů po vypsání soutěže. Bez detailního a komplexního doplnění chybějících podkladů bude ve výsledku znamenat minimálně případně zbytečné vícenáklady v průběhu stavby. Znovu Vás tedy prosíme o prodloužení termínu odevzdání nabídek alespoň o 1-2 týdny a kontrolu podkladů, výkazů a doplnění (zejména schémata požadovaného provedení výplní).

Odpověď: Prvek ND223 byl předmětem odpovědi na předchozí dotazy uchazečů. Detaily provedení těchto výplní (bezrámové provedení, skryté rámy, rámy s přerušeným tep. mostem i dřevěné kapotáže) jsou rozlišitelné např. na výkresu D.1.1.50.

„3/ Dle vámi zasláního soupisu prací je v části 10-slaboproud – část EPS nepřesně specifikována délka nasávacího potrubí pro jednotky VESDA a délka teplotního kabelu. Poskytnutý popis je velmi obecný s možností velkého cenového rozpětí. Prosíme tedy o sdělení přesného množství nasávacího potrubí a teplotního kabelu nebo sdělení, jakým způsobem mají tyto položky být oceněny a to tak, aby byla zachována porovnatelnost jednotlivých cenových nabídek.“

Odpověď: Doplněno do výkazu výměr dopřesněním uvedených položek v současně uveřejněném výkazu výměr.

Současně s tímto vysvětlením zadavatel uveřejňuje tyto soubory (\*.xls): 19049c1a - WAM zadání.

**S ohledem na shora uvedené odpovědi (při zohlednění prodlení o jeden pracovní den s odpovědí na dotaz ze dne 18.11. 2019, byť nejde o jakoukoli úpravu zadávacích podmínek) zadavatel prodlužuje lhůtu pro podání nabídek tak, že tato nově končí dne 16.12. 2019 v 23.59 hod.**

Mgr. Ing. Robert Hebký, advokát  
v z. Pardubického kraje