



Pardubický kraj

Komenského náměstí 125, Pardubice 532 11

č. j. KrÚ 66734/2019

ZADÁVACÍ DOKUMENTACE

(dále též jako „ZD“)

Veřejný zadavatel

Pardubický kraj

se sídlem Komenského náměstí 125, 532 11 Pardubice

IČ: 708 92 822

vyhlašuje nadlimitní veřejnou zakázku na dodávky
zadávanou v otevřeném řízení dle zákona č. 134/2016 Sb.,
o zadávání veřejných zakázek, v platném znění (dále jen „ZZVZ“)

„Dům hudby, Pardubice - dodávka AV techniky“

1 IDENTIFIKAČNÍ ÚDAJE ZADAVATELE

Název: Pardubický kraj
Právní forma: Veřejnoprávní korporace
Sídlo: Komenského náměstí 125, 532 11 Pardubice
IČ: 708 92 822
DIČ: CZ70892822
Zastoupen: JUDr. Martinem Netolickým, Ph.D., hejtmanem Pardubického kraje
Kontaktní osoba: Mgr. Pavel Menšíl, oddělení veřejných zakázek
Tel: +420 466 026 282, +420 605 551 501
E-mail: pavel.mensl@pardubickykraj.cz
Systémové číslo veřejné zakázky na profilu: P19V00000391
Profil zadavatele a místo přístupu k zadávací dokumentaci: <https://zakazky.pardubickykraj.cz>
<https://zakazky.pardubickykraj.cz/vz00002150>

2 PŘEDMĚT VEŘEJNÉ ZAKÁZKY

Předmět veřejné zakázky

Předmětem této nadlimitní veřejné zakázky je dodávka vnitřního vybavení AV techniky. Předmětem dodávky je modernizace jevištních a scénických technologií (scénické osvětlení, ozvučení a video projekce) v objektu Domu hudby v Pardubicích pro budoucího uživatele Konzervatoř Pardubice.

Podrobnější informace jsou obsaženy v technických specifikacích předmětu plnění, které tvoří přílohu č. 6 a 7 zadávací dokumentace.

Klasifikace předmětu veřejné zakázky (CPV)

45316000-5 Instalace a montáž osvětlovacích a signalizačních systémů
32320000-2 Televizní a audiovizuální přístroje
32350000-1 Části zvukového a video zařízení

3 PŘEDPOKLÁDÁNA HODNOTA VEŘEJNÉ ZAKÁZKY

Předpokládaná hodnota veřejné zakázky je 5 850 000,- Kč bez DPH.

4 DOBA A MÍSTO PLNĚNÍ VEŘEJNÉ ZAKÁZKY

Předpokládaná doba plnění

Předpokládaný termín dodání: nejpozději do 3 měsíců od účinnosti smlouvy.

Místo plnění veřejné zakázky: Konzervatoř Pardubice, Sukova třída 1260, 530 02 Pardubice

5 POŽADAVKY NA KVALIFIKACI DODAVATELŮ

Veškeré doklady prokazující splnění kvalifikace postačí v nabídce předložit v prosté kopii. Dodavatel může dle § 86 odst. 2 ZZVZ nahradit předložení kvalifikačních dokladů čestným prohlášením nebo jednotným evropským osvědčením pro veřejné zakázky dle § 87 ZZVZ. Zadavatel nabízí vzor čestného prohlášení uvedený v příloze č. 2 zadávací dokumentace.

Doklady prokazující základní způsobilost a výpis z obchodního rejstříku nebo jiné obdobné evidence musí prokazovat splnění požadované způsobilosti nejpozději v době 3 měsíců před dnem zahájení zadávacího řízení.

5.1. Základní způsobilost

Dodavatel prokazuje základní způsobilost dle § 74 odst. 1 písm. a) až e) ZZVZ způsobem dle § 75 odst. 1 ZZVZ.

Dodavatel tak předloží:

- výpis z evidence Rejstříku trestů ve vztahu k § 74 odst. 1 písm. a)
- potvrzení příslušného finančního úřadu ve vztahu k § 74 odst. 1 písm. b)

- čestné prohlášení ve vztahu ke spotřební dani ve vztahu k § 74 odst. 1 písm. b)
- čestné prohlášení ve vztahu k § 74 odst. 1 písm. c)
- potvrzení okresní správy sociálního zabezpečení ve vztahu k § 74 odst. 1 písm. d)
- výpis z obchodního rejstříku nebo čestné prohlášení ve vztahu k § 74 odst. 1 písm. e)

5.2. Profesní způsobilost

Dodavatel prokazuje profesní způsobilost dle **§ 77 odst. 1 a odst. 2 písm. a) ZZVZ**. Dodavatel tak předloží:

- výpis z obchodního rejstříku nebo jiné obdobné evidence, pokud jiný právní předpis zápis do takové evidence vyžaduje;
- doklad o oprávnění k podnikání v rozsahu odpovídajícímu předmětu veřejné zakázky, tedy alespoň „Výroba, obchod a služby neuvedené v přílohách 1 až 3 živnostenského zákona“

5.3. Technická kvalifikace

a) rozsah a způsob prokázání požadovaných informací a dokladů:

K prokázání kritérií technické kvalifikace podle **§ 79 odst. 2 písm. b) ZZVZ** dodavatel doloží seznam významných dodávek (referencí) dokončených za posledních 3 let před zahájením zadávacího řízení. Dodavatel předloží formou čestného prohlášení seznam významných a dokončených dodávek s uvedením jejich rozsahu, ceny, doby poskytnutí a identifikace objednatele.

b) minimální úroveň:

Dodavatel prokáže toto kvalifikační kritérium, pokud v posledních 3 letech ode dne zahájení zadávacího řízení realizoval (dokončil) alespoň 2 referenční dodávky AV techniky každá v hodnotě minimálně 1 000 000,- Kč bez DPH. Zadavatel stanoví, že alespoň jedna referenční dodávka musí obsahovat dodávku jevištní a scénické technologie v objemu minimálně 500 000,- Kč bez DPH.

5.4. Prokázání kvalifikace prostřednictvím jiných osob (§ 83)

Dodavatel může prokázat určitou část technické kvalifikace nebo profesní způsobilosti s výjimkou kritéria podle § 77 odst. 1 ZZVZ prostřednictvím jiných osob. Dodavatel je v takovém případě povinen zadavateli předložit:

- doklady prokazující splnění profesní způsobilosti podle § 77 odst. 1 ZZVZ jinou osobou,
- doklady prokazující splnění chybějící části kvalifikace prostřednictvím jiné osoby,
- doklady o splnění základní způsobilosti podle § 74 ZZVZ jinou osobou,
- písemný závazek jiné osoby k poskytnutí plnění určeného k plnění veřejné zakázky nebo k poskytnutí věcí nebo práv, s nimiž bude dodavatel oprávněn disponovat v rámci plnění veřejné zakázky, a to alespoň v rozsahu, v jakém jiná osoba prokázala kvalifikaci za dodavatele

5.5. Předkládání dokladů

Pokud není dodavatel z důvodů, které mu nelze přičítat, schopen předložit požadovaný doklad, je oprávněn předložit jiný rovnocenný doklad.

6 PROHLÁŠENÍ DLE Z. Č. 159/2006 SB., O STŘETU ZÁJMŮ

Dodavatel v nabídce předloží čestné prohlášení (příloha č. 3 ZD), že

- není obchodní společností, ve které veřejný funkcionář uvedený v § 2 odst. 1 písm. c) zák. č. 159/2006 Sb., o střetu zájmů, v platném znění nebo jím ovládaná osoba vlastní podíl představující alespoň 25 % účasti společníka v obchodní společnosti a
- že neprokazuje svou kvalifikaci prostřednictvím osoby uvedené v předchozí odrážce.

7 OBCHODNÍ A PLATEBNÍ PODMÍNKY

7.1 Dodavatel je povinen respektovat obchodní a platební podmínky uvedené v návrhu smlouvy, který tvoří přílohu č. 5 této zadávací dokumentace.

7.2 Zadavatel stanoví, že součástí nabídky dodavatele nebude podepsaný návrh smlouvy, ale osobou oprávněnou jednat za dodavatele podepsaná akceptace smluvních a obchodních podmínek. Zadavatel nabízí ke splnění tohoto požadavku vzorové čestné prohlášení (příloha č. 4).

S vybraným dodavatelem pak bude uzavřena smlouva v souladu s návrhem smlouvy uvedeným ve výzvě a akceptací podepsanou dodavatelem (příloha č. 4 ZD).

8 TECHNICKÉ PODMÍNKY

Předmětem veřejné zakázky je modernizace jevištních a scénických technologií (scénické osvětlení, ozvučení a video projekce) v objektu Domu hudby v Pardubicích pro budoucího uživatele Konzervatoř Pardubice dle specifikace uvedené v položkovém rozpočtu a projektové dokumentaci, které jsou přílohou č. 6 a 7. této zadávací dokumentace. Projektovou dokumentaci a položkový rozpočet včetně technické specifikace předmětu plnění vypracoval ing. arch. Ondřej Tuček, U Průhonu 26, 170 00 Praha 7. Tyto technické podmínky jsou pro dodavatele závazné.

Dodavatel v nabídce povinně předloží dokumenty (např. technické listy), ze kterých bude zjevné splnění technických parametrů předmětu veřejné zakázky, pokud to povaha dodávaného předmětu pro řádné posouzení splnění technických podmínek vyžaduje.

Zadavatel je oprávněn tyto dokumenty vyžadovat po dodavateli v rámci vyjasňování nabídek dle § 46 ZZVZ.

Dodavatel podáním nabídky potvrzuje, že každá položka v rozpočtu splňuje technické podmínky, parametry uvedené v zadávací dokumentaci a že v případě uzavření smlouvy budou v průběhu jejího plnění ze strany dodavatele beze zbytku splněny. Zadavatel nepřevzme plnění, které bude v rozporu se zadávacími podmínkami.

Zadavatel odkazem na určitého dodavatele či výrobek pouze dostatečně a srozumitelně popsal požadované technické podmínky. Dodavatel je oprávněn navrhnout rovnocenné řešení.

9 POŽADAVKY NA ZPUSOB ZPRACOVÁNÍ NABÍDKOVÉ CENY

9.1. Nabídkovou cenu dodavatel uvede v položkovém rozpočtu (příloha č. 6 ZD) ve žlutě podbarveném řádku. Množstevní ceny a ceny vč. DPH jsou generovány rozpočtem automaticky za použití matematického vzorce. Cena včetně DPH je cenou nejvýše přípustnou a zahrnuje v souladu s požadovanou specifikací dodávky veškeré náklady dodavatele vzniklé v souvislosti s realizací předmětu veřejné zakázky. Cena může být měněna pouze v souvislosti se změnou daňových předpisů majících prokazatelný vliv na uvedenou cenu. Ceny musí být uvedeny bez DPH, částka DPH a včetně DPH.

9.2. Jednotlivé sestavy jsou v souboru provázány. Editovatelné pole jsou zvýrazněny žlutým podbarvením, ostatní pole neslouží k editaci a nesmí být jakkoliv modifikovány.

Dodavatel je pro podání nabídky povinen vyplnit žlutě podbarvená pole.

9.3. Nebude-li součástí nabídky dodavatele vyplněný položkový rozpočet, bude dodavatel vyloučen z účasti na zadávacím řízení.

10 POŽADAVKY NA ZPRACOVÁNÍ A ČLENĚNÍ NABÍDKY

10.1. Nabídka:

- bude předložena v elektronické podobě pomocí elektronického nástroje E-ZAK dostupného na <https://zakazky.pardubickykraj.cz/>,
- bude zpracována v českém jazyce. Zadavatel připouští použití rovněž anglického jazyka v částech nabídky, kde bude účastník zadávacího řízení používat odborné termíny a názvosloví týkající se technické specifikace a popisu nabízeného předmětu plnění. V případě cizojazyčných dokumentů připojí účastník k dokumentům překlad do českého jazyka (bez úředního ověření).
- nesmí obsahovat přepisy a opravy, které by mohly zadavatele uvést v omyl,
- bude obsahovat akceptaci smluvních a obchodních podmínek,
- bude obsahovat vyplněný položkový rozpočet,

- bude obsahovat doklady, jimiž dodavatel prokazuje splnění podmínek účasti (kvalifikace, prohlášení ke střetu zájmů, doklady k posouzení splnění technických podmínek).

10.2. Zadavatel doporučuje dodavatelům, aby zpracovali nabídku v následujícím členění:

- krycí list nabídky (příloha č. 1),
- doklady o splnění kvalifikace – kopie dokladů nebo čestné prohlášení dle přílohy č. 2 výzvy nebo jednotné evropské osvědčení pro veřejné zakázky,
- čestné prohlášení dle bodu 6 výzvy (prohlášení dle zákona o střetu zájmů, příloha č. 3),
- souhlas se smluvními a obchodními podmínkami (příloha č. 4),
- položkový rozpočet (příloha č. 6),
- kopie technických listů, či obdobných dokladů, ze kterých je možné ověřit splnění technických podmínek požadovaných zadavatelem (bod 8 výzvy).

11 LHŮTA, FORMA A ZPŮSOB PODÁNÍ NABÍDEK, KOMUNIKACE

11.1 Lhůta pro podání nabídky

Nabídku doručte nejpozději do **29. 10. 2019 do 10:00 hod.**

11.2 Forma a způsob podání nabídek

Zadavatel dle ust. § 103 odst. 1 písm. c) a § 107 odst. 1 ZZVZ stanovil pouze elektronickou formu nabídek. Nabídky se podávají prostřednictvím elektronického nástroje E-ZAK (<https://zakazky.pardubickykraj.cz/>) vložím její elektronické podoby přes odkaz „poslat nabídku“ na [kartě této veřejné zakázky](#).

11.3 Komunikace

Veškeré úkony v zadávacím řízení a veškerá komunikace probíhají elektronicky, zásadně prostřednictvím elektronického nástroje E-ZAK, datové schránky a e-mailu. Dodavatel či účastník řízení je povinen provést **registraci v elektronickém nástroji**.

Podrobné informace o ovládání systému naleznete v [uživatelské příručce](#) a [manuálu appletu elektronického podpisu](#).

Vzhledem k elektronické podobě nabídek neprobíhá veřejné otevírání nabídek.

V případě jakýchkoli otázek týkajících se technického nastavení kontaktujte, prosím, provozovatele elektronického nástroje E-ZAK na e-mailu: podpora@ezak.cz.

11.4. Otevírání obálek probíhá bez přítomnosti účastníků zadávacího řízení.

12 ZADÁVACÍ LHŮTA

Zadavatel stanovuje zadávací lhůtu v délce 3 měsíců od konce lhůty pro podání nabídek. Účastník zadávacího řízení nesmí po dobu běhu zadávací lhůty ze zadávacího řízení odstoupit.

13 PRAVIDLA PRO HODNOCENÍ NABÍDEK

Nabídky budou hodnoceny podle jejich ekonomické výhodnosti, a to podle **nejnižší nabídkové ceny vč. DPH**. Nabídkové ceny budou seřazeny od nejnižší po nejvyšší, přičemž hodnocena jako nejvýhodnější bude cena nejnižší. Nabídková cena bude stanovena jako cena „nejvýše přípustná“.

Dodavatel musí v nabídce předložit vyplněný položkový rozpočet jako jediný údaj rozhodný pro hodnocení nabídek. Jeho pozdější doplňování je dle § 46 ZZVZ nepřipustné.

14 DALŠÍ PODMÍNKY

14.1. Informace o skutečném majiteli vybraného dodavatele budou zadavatelem zjišťovány postupem dle ust. § 122 odst. 4 nebo 5 ZZVZ.

14. 2. Zadavatel dle § 104e) ZZVZ požaduje, aby vybraný dodavatel před podpisem smlouvy dále předložil pojistnou smlouvu, jejímž předmětem je pojištění odpovědnosti za škodu způsobenou dodavatelem třetí osobě s minimálním pojistným plněním ve výši 1 000 000,- Kč. Nepředložení těchto dokladů bude posuzováno jako důvod pro vyloučení účastníka dle § 122 odst. 7 ZZVZ se vznikem práva zadavatele na plnění z poskytnuté jistoty.

14.3. Zadavatel upozorňuje, že dodavatel musí před zahájením instalačních prací předložit kopii osvědčení o vykonání zkoušky dle vyhlášky Českého úřadu bezpečnosti práce a Českého báňského úřadu o odborné způsobilosti v elektrotechnice č. 50/1978 Sb., a to u technika, kterého využije k provádění prací, jež toto oprávnění vyžadují.

15 PŘÍLOHY ZADÁVACÍ DOKUMENTACE

Nedílnou součástí zadávací dokumentace jsou následující přílohy:

1. Krycí list
2. Čestné prohlášení o splnění kvalifikace
3. Čestné prohlášení dle bodu 6 (střet zájmů)
4. Souhlas se smluvními a obchodními podmínkami dle bodu 7.2 ZD
5. Návrh smlouvy
6. Položkový rozpočet
7. Projektová dokumentace

V Pardubicích dne 23. 9. 2019

za správnost Mgr. Pavel Menší
vedoucí oddělení veřejných zakázek
schváleno usnesením Rady Pardubického kraje dne 23. 9. 2019, č. R/2203/19

Krycí list nabídky	
1. Název veřejné zakázky	
„Dům hudby, Pardubice - dodávka AV techniky“	
2. Identifikační a kontaktní údaje dodavatele	
Obchodní firma / Název:	
Právní forma:	
IČ:	
Sídlo / místo podnikání:	
E-mail:	
Tel.:	
Kontaktní osoba:	
3. Osoba oprávněná jednat za dodavatele	
Titul, jméno, příjmení:	
Funkce:	
Datum podpisu:	

Čestné prohlášení dodavatele o splnění podmínek kvalifikace
dle ust. § 86 odst. 2 z. č. 134/2016 Sb., o zadávání veřejných zakázek

Název veřejné zakázky

Dům hudby, Pardubice - dodávka AV techniky

Identifikační údaje zadavatele

Název: Pardubický kraj
IČ: 708 92 822
Sídlo: Pardubice, Komenského náměstí 125, PSČ 532 11

Identifikační údaje dodavatele

Obchodní firma/název: (doplň dodavatel)
IČ: (doplň dodavatel)
Sídlo: (doplň dodavatel)
Osoba oprávněná za dodavatele jednat: (doplň dodavatel)
Kontaktní osoba: (doplň dodavatel)
telefon: (doplň dodavatel)
e-mail: (doplň dodavatel)

Pro účely zadávacího řízení na veřejnou zakázku „**Dům hudby, Pardubice - dodávka AV techniky**“ prohlašuji, že shora uvedený dodavatel splňuje veškeré podmínky kvalifikace požadované zadavatelem v zadávací dokumentaci ze dne 23. 9. 2019, čj. 66734/2019.

V (doplň dodavatel) dne (doplň dodavatel)

Čestné prohlášení dodavatele

dle ust. § 103 odst. 1b) z. č. 134/2016 Sb., o zadávání veřejných zakázek a dle z. č. 159/2006 Sb., o střetu zájmů

Název veřejné zakázky

Dům hudby, Pardubice - dodávka AV techniky

Identifikační údaje zadavatele

Název: Pardubický kraj
IČ: 708 92 822
Sídlo: Pardubice, Komenského náměstí 125, PSČ 532 11

Identifikační údaje dodavatele

Obchodní firma/název: (doplň dodavatel)
IČ: (doplň dodavatel)
Sídlo: (doplň dodavatel)
Osoba oprávněná za dodavatele jednat: (doplň dodavatel)
Kontaktní osoba: (doplň dodavatel)
telefon: (doplň dodavatel)
e-mail: (doplň dodavatel)

Pro účely zadávacího řízení na veřejnou zakázku „**Dům hudby, Pardubice - dodávka AV techniky**“ prohlašuji, že shora uvedený dodavatel

- není obchodní společností, ve které veřejný funkcionář uvedený v § 2 odst. 1 písm. c) zák. č. 159/2006 Sb., o střetu zájmů, v platném znění nebo jím ovládaná osoba vlastní podíl představující alespoň 25 % účasti společníka v obchodní společnosti a
- že neprokazuje svou kvalifikaci prostřednictvím osoby uvedené v předchozí odrážce.

V (doplň dodavatel) dne (doplň dodavatel)

Čestné prohlášení dodavatele

dle ust. § 37, 39 a 103 odst. 1 písm. b) z. č. 134/2016 Sb., o zadávání veřejných zakázek

Název veřejné zakázky

Dům hudby, Pardubice - dodávka AV techniky

Identifikační údaje zadavatele

Název:	Pardubický kraj
IČ:	708 92 822
Sídlo:	Pardubice, Komenského náměstí 125, PSČ 532 11

Identifikační údaje dodavatele

Obchodní firma/název:	(doplň dodavatel)
IČ:	(doplň dodavatel)
Sídlo:	(doplň dodavatel)
Osoba oprávněná za dodavatele jednat:	(doplň dodavatel)
Kontaktní osoba:	(doplň dodavatel)
telefon:	(doplň dodavatel)
e-mail:	(doplň dodavatel)

Pro účely zadávacího řízení na veřejnou zakázku „**Dům hudby, Pardubice - dodávka AV techniky**“ prohlašuji, že shora uvedený dodavatel souhlasí se smluvními a obchodními podmínkami, které byly jako návrh smlouvy přílohou č. 5 zadávací dokumentace a že v případě, kdy bude vybraným dodavatelem, uzavře smlouvu v souladu s takto stanovenými podmínkami.

V (doplň dodavatel) dne (doplň dodavatel)

Smlouva č. (doplň zadavatel)**„Dům hudby, Pardubice - dodávka AV techniky“**

uzavřená dle § 1746 odst. 2 zákona č. 89/2012 Sb., občanský zákoník

Smluvní strany

- 1. Objednatel:** **Pardubický kraj**
Komenského náměstí 125
532 11 Pardubice
IČ: 708 92 822
DIČ: CZ 70 89 28 22
zastoupený: JUDr. Martinem Netolickým, hejtmánem Pardubického kraje
Osoby oprávněné jednat ve věcech technických, k podpisu protokolu o předání a převzetí dodávky: Mgr. Dalibor Hlava, Ing. Jiří Zevl, Ing. Alena Kadaníková
Bankovní spojení: ČSOB, a. s. Pardubice
č.ú. 220430221/0300
- 2. Dodavatel:** (obchodní firma/ jméno a příjmení, sídlo)
zapsán v obchodním rejstříku, vedeném Krajským/Městským soudem v sp. zn.
IČ:
DIČ:
Zastoupen:
Osoby oprávněné jednat ve věcech technických a k předání místa plnění:
Osoby oprávněné k podpisu protokolu o předání a převzetí díla:
Bankovní spojení:
č. účtu: je-li uchazeč plátcem DPH, doplní číslo účtu, který je správcem daně zveřejněn způsobem umožňujícím dálkový přístup dle §109 odst. 2 písm. c) zákona č. 235/2004 Sb., o DPH

uzavírají tuto smlouvu na dodávku (dále jen „smlouva“), kterou se dodavatel zavazuje dodat objednateli předmět smlouvy specifikovaný v článku I. smlouvy a objednatel se zavazuje za řádně a včasné dodání předmět smlouvy zaplatit cenu podle článku II. smlouvy, a to za podmínek dále ve smlouvě uvedených.

Preambule

Tato smlouva je uzavřena na základě zadávacího řízení na nadlimitní veřejnou zakázku na dodávky s názvem „Dům hudby, Pardubice - dodávka AV techniky“, (Evidenční číslo ve VVZ: doplň zadavatel) zadávané dle zákona č. 134/2016 Sb., o zadávání veřejných zakázek, v platném znění (dále jen „zákon“) mezi objednatelem jako zadavatelem této veřejné zakázky a dodavatelem jako vybraným dodavatelem k plnění této veřejné zakázky.

Článek I. **Předmět plnění**

1. Předmětem plnění je dodávka vnitřního vybavení AV techniky, zahrnující především modernizace jevištních a scénických technologií (scénické osvětlení, ozvučení a video projekce) v objektu Domu hudby v Pardubicích pro budoucího uživatele Konzervatoř Pardubice.
2. Předmět smlouvy bude dodán v rozsahu dle specifikace předmětu veřejné zakázky, která byla součástí zadávací dokumentace ze dne 23. 9. 2019, čj. KrÚ 66734/2019 a dle položkového rozpočtu, který tvoří přílohu č. 2 smlouvy (dále jen „zboží“).
3. Dodavatel se v souvislosti s dodávkou zboží zavazuje zajistit
 - a) dopravu zboží na místo určení – Konzervatoř Pardubice, Sukova třída 1260, 530 02 Pardubice, jeho vybalení a kontrolu,
 - b) předání instrukcí a návodů k obsluze a údržbě zboží (manuálů) v českém jazyce, a to 2x v listinné podobě,
 - c) instalaci a montáž zboží,
 - d) prokazatelné proškolení obsluhy,
 - e) odvoz a likvidaci všech obalů a dalších materiálů použitých při plnění veřejné zakázky, v souladu s ustanoveními zákona č. 185/2001 Sb., o odpadech a o změně některých dalších zákonů, v platném znění a
 - f) odstraňování vad díla po záruční dobu.
 - g) zkušební provoz dodané techniky v rozsahu stanoveném touto smlouvou

Článek II. **Cena**

1. Cena, kterou je objednatel povinen zaplatit dodavateli za dodání předmětu plnění, činí dle dohody smluvních stran:

Cena celkem bez DPH **(bude doplněno z položkového rozpočtu)**, - Kč
DPH 21 % **(bude doplněno z položkového rozpočtu)**, - Kč
cena celkem včetně DPH **(bude doplněno z položkového rozpočtu)**, - Kč.
2. Cena včetně DPH je cenou nejvýše přípustnou a zahrnuje veškeré náklady dodavatele vzniklé v souvislosti s realizací předmětu smlouvy popsaného v čl. I. smlouvy a v jejich přílohách. Cena může být měněna pouze v souvislosti se změnou daňových předpisů majících prokazatelný vliv na uvedenou cenu.
3. Objednatel se zavazuje uhradit dodavateli celkovou cenu uvedenou v odstavci 1 tohoto článku ve dvou dílčích platbách ve výši 80% a 20% z celkové ceny, a to na základě faktur vystavených v souladu s dalšími podmínkami uvedenými ve smlouvě a způsobem uvedeným v ustanovení I. obchodních podmínek, které tvoří přílohu č. 1 smlouvy.
4. Lhůta splatnosti faktur je 30 kalendářních dnů ode dne prokazatelného doručení faktury objednateli.

Článek III. **Termín plnění, místo plnění**

1. Předmět smlouvy bude dodán, nainstalován a uveden do provozu do **3 měsíců** ode dne účinnosti smlouvy, a to dle podmínek dále uvedených v této smlouvě a obchodních podmínkách.

2. Dodavatel je povinen oznámit objednateli nejméně 7 dnů předem termín dodání a montáže předmětu smlouvy na místo plnění.
3. Místem plnění je areál Konzervatoře Pardubice, Sukova třída 1260, 530 02 Pardubice
4. Předmět smlouvy je ze strany dodavatele splněn po zajištění všech činností uvedených v čl. I. odst. 3. této smlouvy.
5. O převzetí předmětu plnění uvedeného v čl. I. odst. 3 písm. a) – e) smlouvy bude sepsán předávací protokol (protokolární předání předmětu plnění). Na základě předávacího protokolu vystaví dodavatel v souladu s čl. II. této smlouvy fakturu na první platbu ve výši 80 % z celkové ceny.
6. Zkušebním provozem se rozumí doba určená k ověření požadovaných funkcí předmětu plnění. Doba zkušebního provozu začíná běžet dnem protokolárního předání předmětu plnění a jeho předáním do zkušebního provozu. Délka trvání zkušebního provozu bude minimálně 1 měsíc. Pokud dojde v průběhu zkušebního provozu k závadám, doba zkušebního provozu se prodlužuje o stejnou dobu, po kterou nebyl předmět plnění plně funkční. Zkušební provoz bude ukončen protokolárním ukončením zkušebního provozu a předáním předmětu plnění do rutinního provozu.
7. Celý předmět plnění bude po úspěšném dokončení zkušebního provozu předán do rutinního provozu. O ukončení zkušebního provozu bude sepsán ukončovací protokol.
8. Úhrada druhé platby ve výši 20 % z celkové ceny bude provedena po řádném protokolárním ukončení zkušebního provozu a předání všech částí do rutinního provozu bez vad a nedodělků, a to na základě vystavené faktury dodavatele v souladu s čl. II. této smlouvy a ustanovení I. obchodních podmínek.
9. Objednatel si vyhrazuje právo odmítnout dodání předmětu smlouvy na místo plnění v dohodnutý termín, pokud nebudou dokončeny současně probíhající stavební úpravy. Pouze z tohoto důvodu lze o nezbytně nutnou dobu prodloužit termín dodání předmětu smlouvy s tím, že toto prodloužení nezpůsobí prodlení dodavatele.
10. Převzetí předmětu smlouvy jinými než oprávněnými osobami nebude považováno za řádné.
11. Vlastnické právo přechází na objednatele podpisem předávacího protokolu dle čl. III. odst. 5 smlouvy. S přechodem vlastnického práva přechází na objednatele současně i nebezpečí škody na zboží.

Článek VI. Součásti Smlouvy

1. Následující přílohy tvoří nedílnou součást smlouvy:

Příloha č. 1 - Obchodní podmínky

Příloha č. 2 - Položkový rozpočet s minimální specifikací

2. Tyto přílohy jsou chápány jako vzájemně se vysvětlující a doplňující. V případě nejednoznačnosti nebo rozporů mají přednost ustanovení smlouvy před ustanoveními výše uvedených příloh.

Článek VII.
Závěrečná ustanovení

1. Objednatel předá dodavateli příslušnou dokumentaci nezbytnou k realizaci předmětu smlouvy nejpozději při podpisu smlouvy smluvními stranami.
2. Smlouva nabývá platnosti okamžikem jejího podepsání poslední ze smluvních stran a účinnosti dnem jejího uveřejnění v registru smluv.
3. Smluvní strany se dohodly, že Pardubický kraj bezodkladně po uzavření Smlouvy odešle Smlouvu k řádnému uveřejnění do registru smluv vedeného Ministerstvem vnitra ČR. O uveřejnění Smlouvy Pardubický kraj bezodkladně informuje druhou smluvní stranu, nebyl-li kontaktní údaj této smluvní strany uveden přímo do registru smluv jako kontakt pro notifikaci o uveřejnění.
4. Smluvní strany berou na vědomí, že nebude-li smlouva zveřejněna ani devadesátý den od jejího uzavření, je následujícím dnem zrušena od počátku.
5. Smluvní strany uzavírají tuto smlouvu v souladu s Nařízením Evropského parlamentu a Rady (EU) 2016/679 ze dne 27. dubna 2016 o ochraně fyzických osob v souvislosti se zpracováním osobních údajů a o volném pohybu těchto údajů a o zrušení směrnice 95/46/ES (obecné nařízení o ochraně osobních údajů). Osobní údaje uvedené v této smlouvě, budou použity výhradně pro účely plnění této smlouvy nebo při plnění zákonem stanovených povinností. Podrobné informace o ochraně osobních údajů jsou dostupné na oficiálních stránkách Pardubického kraje www.pardubickykraj.cz/gdpr.
6. Smluvní strany prohlašují, že žádná část smlouvy nenaplňuje znaky obchodního tajemství
7. Ve věcech výslovně neupravených touto smlouvou se práva a povinnosti smluvních stran řídí zákonem č. 89/2012 Sb., občanský zákoník v platném znění.
8. Veškeré spory vzniklé ze smlouvy budou rozhodovány ve shodě s českým právním řádem obecnými soudy.
9. Smluvní strany stvrzují, že si smlouvu přečetly, její obsah a obsah příloh podrobně znají a souhlasí s ní. Smluvní strany prohlašují, že se smlouvou cítí být vázány, že ustanovení smlouvy jim jsou jasná a že tato byla uzavřena určitě, vážně a srozumitelně, na základě jejich pravé a svobodné vůle, nikoli za nápadně nevýhodných podmínek nebo v tísní, na důkaz čehož připojují níže své podpisy.
10. Neplatnost, neúčinnost nebo nevynutitelnost jakéhokoliv ustanovení smlouvy nemá vliv na platnost, účinnost nebo vynutitelnost ostatních ustanovení smlouvy. Smluvní strany mají povinnost takové ujednání okamžitě nahradit smluvním ujednáním bezvadným. V případě rozporu textu smlouvy a příloh, má vždy přednost text smlouvy.
11. Jakékoliv změny smlouvy lze činit pouze písemně, a to formou vzestupně číslovaných dodatků, odsouhlasených a podepsaných oprávněnými zástupci obou smluvních stran. Změny kontaktních osob se považují za provedené dnem doručení doporučeného dopisu druhé smluvní straně.
12. Smlouva je vyhotovena ve třech stejnopisech, z nichž objednatel obdrží 2 vyhotovení a dodavatel 1 vyhotovení.

13. Právní jednání bylo schváleno Radou Pardubického kraje dne (doplň zadavatel)
usnesením č. R/(doplň zadavatel)/19.

V Pardubicích dne:

Za objednatele:

Za dodavatele:

Pardubický kraj
JUDr. Martin Netolický, Ph.D.
hejtman

Obchodní podmínky

Ustanovení I. **Platební a fakturační podmínky**

1. Právo dodavatele na vystavení faktur vzniká až po podpisu ukončovacího protokolu smluvními stranami, pokud není dohodnuto jinak.
2. Faktura bude adresována:
Pardubický kraj
Komenského náměstí 125
532 11 Pardubice
3. Faktury budou splňovat náležitosti daňového dokladu v souladu s právními předpisy a zvyklostmi. Objednatel je oprávněn vrátit dodavateli bez zaplacení fakturu, která nemá náležitosti uvedené v tomto ustanovení nebo vykazuje jiné vady. Současně s vrácením faktury sdělí objednatel dodavateli důvody vrácení. V závislosti na povaze vady je dodavatel povinen fakturu včetně jejích příloh opravit nebo nově vyhotovit. Oprávněným vrácením faktury přestává běžet původní lhůta splatnosti faktury. Nová lhůta splatnosti začíná běžet ode dne doručení objednateli opravené nebo nově vyhotovené faktury s příslušnými náležitostmi, splňující podmínky smlouvy.
4. Veškeré účetní doklady, každá faktura, musí mít náležitosti daňového dokladu ve smyslu ust. § 28 odst. 2 zákona č. 235/2004 Sb., o dani z přidané hodnoty, ve znění pozdějších předpisů.
5. Cena bude objednatelům uhrazena na účet dodavatele uvedený v záhlaví smlouvy, a to na základě faktur vystavených dodavatelem. Faktury mohou být vystaveny nejdříve dne následujícího po dni podepsání příslušného protokolu.
6. Nebude-li na faktuře uvedeno jinak, bude objednatel platit fakturovanou částku vždy na ten účet dodavatele, který je správcem daně zveřejněn způsobem umožňujícím dálkový přístup dle ust. § 109 odst. 2 písm. c) zákona č. 235/2004 Sb., o dani z přidané hodnoty, ve znění pozdějších předpisů. Jestliže bude na faktuře uveden jiný účet dodavatele, než takto zveřejněný, bere dodavatel na vědomí, že objednatel je bez dalšího oprávněn zaplatit na uvedený účet pouze fakturovanou částku bez DPH; objednatel v takovém případě zaplatí DPH přímo na účet správce daně. O takovémto postupu dodatečně písemně informuje dodavatele.
7. Pokud je v okamžiku fakturace o dodavateli zveřejněna způsobem umožňujícím dálkový přístup skutečnost, že je nespolehlivým plátcem a vzniká tak ručení dle ust. §109 odst. 3 zákona č. 235/2004 Sb., o dani z přidané hodnoty, ve znění pozdějších předpisů, bere dodavatel na vědomí, že objednatel je bez dalšího oprávněn zaplatit na účet dodavatele pouze fakturovanou částku bez DPH; objednatel v takovém případě zaplatí DPH přímo na účet správce daně. O takovémto postupu dodatečně písemně informuje dodavatele.
8. Úhradou se rozumí odepsání fakturované částky z účtu objednatel.

Ustanovení II. **Způsob provádění**

1. Dodavatel bude při zajišťování dodávek vybavení postupovat s odbornou péčí. Dodávky, práce a služby, které jsou předmětem smlouvy, dodavatel provede v

takovém rozsahu a jakosti, aby dodávka vybavení odpovídala podmínkám stanoveným smlouvou a obvyklému účelu použití.

2. Dodavatel je povinen dodat vybavení ve sjednané době v požadovaném množství, jakosti a provedení a v souladu s dalšími podmínkami stanovenými smlouvou. Dodavatel se zavazuje zajistit v rámci dodávky vybavení především veškeré práce dle požadavků objednatele a úplné a včasné provedení všech prací nutných pro řádné dodání vybavení bez vad a další plnění, jejichž provedení je pro řádné a včasné dodání vybavení nezbytné.
3. Dodavatel je povinen při zajišťování dodávek vybavení dodržovat veškeré bezpečnostní předpisy, veškeré zákony a jejich prováděcí vyhlášky, pokud se vztahují k zajišťování dodávek vybavení a týkají se činnosti dodavatele, bezpečnosti práce, požární ochrany a ochrany životního prostředí. Pokud porušením těchto předpisů dodavatelem vznikne škoda, nese náklady dodavatel.
4. Dodané vybavení musí vyhovovat všem normám a právním předpisům platným v České republice.
5. Dodavatel prohlašuje, že mu jsou známy technické, kvalitativní a specifické podmínky, za nichž se dodávka vybavení realizovat.
6. Dodavatel má povinnost předložit objednateli kopii osvědčení o vykonání zkoušky dle vyhlášky Českého úřadu bezpečnosti práce a Českého báňského úřadu o odborné způsobilosti v elektrotechnice č. 50/1978 Sb., a to u technika, kterého využije k provádění prací, jež toto oprávnění vyžadují. Osvědčení technika musí být předloženo nejpozději se započítáním dotčených prací. Nesplnění této povinnosti může být důvodem objednatele pro odmítnutí převzetí předmětu smlouvy.

Ustanovení III.

Bezpečnost práce, jakost díla, zabezpečení a prověření jakosti

1. Dodavatel ručí za to, že veškeré dodávky a související služby budou provedeny v jakosti sjednané smlouvou.
2. Dodavatel bude odpovídat za množství, jakost, provedení a kompletnost dodaného vybavení v rozsahu smlouvy, za použitý materiál. Bude odpovídat za to, že předmět plnění bude mít vlastnosti stanovené zadávací dokumentací, platnými právními předpisy, všeobecně závaznými technickými předpisy, veškerými platnými technickými normami, které se vztahují k činnosti dodavatele v rámci plnění smlouvy, dále vlastnosti dohodnuté smlouvou, eventuálně vlastnosti obvyklé.
3. Dodavatel je povinen objednateli nebo jeho zástupci umožnit v průběhu realizace smlouvy kontrolu dodávaného vybavení a jakékoliv jeho částí, aby se objednatel mohl ujistit, že jsou v souladu se smlouvou.

4. Pokud by jakákoliv zkontrolovaná část dodávaného vybavení nevyhovovala specifikacím dle smlouvy, může ji objednatel odmítnout a dodavatel musí buď odmítnutou část dodávaného vybavení nahradit novým nezávadným plněním, nebo v případě souhlasu objednatele provést všechny úpravy (změny) nezbytné pro splnění specifikovaných požadavků, a to bezúplatně.

Ustanovení IV.

Záruky, odpovědnost za vady

1. Dodavatel odpovídá za správnost a úplnost dodání předmětu smlouvy podle smlouvy, zadávací dokumentace, platných norem a souvisejících platných předpisů.
2. Dodavatel poskytuje po určenou záruční dobu záruku za bezvadnost předmětu smlouvy, tj. záruku za všechny vlastnosti, které má předmět smlouvy mít zejména dle smlouvy, dle jednotlivých požadavků a pokynů objednatele, případně ostatních pověřených osob. Dodavatel prohlašuje, že předmět smlouvy si po tuto dobu zachová všechny takové vlastnosti, funkčnost a stanovenou účelovou způsobilost.
3. Záruční doba je stanovena v délce **24 měsíců** ode dne podpisu ukončovacího protokolu oběma smluvními stranami.
4. Vada na předmětu smlouvy, která se vyskytne v průběhu záruční doby, bude objednatelem oznámena bez zbytečného odkladu dodavateli a tento zahájí práce na odstranění vady bezodkladně, pokud se objednatel s dodavatelem nedohodnou písemně jinak. Vada bude odstraněna nejpozději do 5 pracovních dní po jejím nahlášení dodavateli. Pokud to charakter zjištěné vady bude umožňovat, odstraní dodavatel vadu v místě plnění.
5. Dodavatel je povinen vadu odstranit na vlastní náklady.
6. V případě opravy vadných částí předmětu smlouvy se záruční doba prodlouží o dobu, po kterou nemohl být v důsledku zjištěné vady předmět smlouvy užíván vůbec nebo mohl být užíván jen v rozsahu nižším než obvyklém.
7. Reklamací lze uplatnit do posledního dne záruční doby, přičemž i reklamacie odeslaná objednatelem v poslední den záruční doby se považuje za včas uplatněnou.
8. Odstranění vady nemá vliv na nárok objednatele vůči dodavateli na zaplacení smluvních pokut a náhradu škod souvisejících s vadami předmětu smlouvy.
9. V případě odpovědnosti dodavatele za vady platí v ostatním občanský zákoník.

Ustanovení V.

Zajištění plnění povinností

1. V případě prodlení dodavatele s plněním dle smlouvy je stanovena smluvní pokuta ve výši 0,1 % z celkové ceny plnění za každý den prodlení.
2. V případě prodlení objednatele se zaplacením kupní ceny je stanovena smluvní pokuta ve výši 0,05 % z dlužné částky za každý den prodlení.

3. Dodavatel zaplatí smluvní pokutu podle smlouvy na účet objednatele do 14 dnů po obdržení vyúčtování smluvní pokuty.
4. Pokud není v ostatních ustanoveních smlouvy uvedeno jinak, zaplacení smluvní pokuty dodavatelem objednateli nezbavuje dodavatele závazku splnit povinnosti dané mu smlouvou.
5. Oprávněnost nároku na smluvní pokutu není podmíněna žádnými formálními úkony ze strany objednatele.
6. Ujednáním smluvní pokuty není dotčeno právo objednatele na náhradu škody vzniklé z porušení povinnosti, ke kterému se tato smluvní pokuta vztahuje. Objednatel je oprávněn požadovat náhradu případné škody způsobené porušením povinnosti, na kterou se vztahuje smluvní pokuta, v plné výši.

Ustanovení VI. **Odstoupení od smlouvy**

1. Každá ze stran má právo bez zbytečného odkladu odstoupit od smlouvy v případě podstatného porušení smlouvy a dále v případě porušení smlouvy, které nebylo v dodatečné 10 denní lhůtě stanovené ke sjednání nápravy ani přes písemnou výzvu napraveno.
2. Podstatným porušením smlouvy se vedle důvodů uvedených v občanském zákoníku rozumí zejména:
 - a. prodlení dodavatele s termínem plnění stanoveným touto smlouvou o více než 15 dnů, nedohodnou-li se strany písemně jinak,
 - b. prodlení objednatele s termínem úhrady ceny stanoveným touto smlouvou o více než 15 dnů; nedohodnou-li se strany písemně jinak.
3. V případě odstoupení objednatele od smlouvy z důvodu podstatného porušení smlouvy dodavatele nemá dodavatel nárok na zaplacení ceny podle čl. II. smlouvy, a to ani na její poměrnou část, pokud se objednatel s dodavatelem nedohodnou písemně jinak. Dodavatel je pouze oprávněn žádat po objednateli to, o co se objednatel obohatil. Odstoupením od smlouvy není dotčen nárok objednatele na náhradu případné škody.
4. V případě odstoupení dodavatele od smlouvy z důvodu podstatného porušení smlouvy objednatelem, nemá dodavatel nárok na úhradu ceny. Odstoupením od smlouvy není dotčen nárok dodavatele na náhradu případné škody.

Ustanovení VI. **Předání předmětu smlouvy, přechod vlastnictví**

1. Předmět smlouvy bude předán objednateli v místě plnění uvedeném v odstavci 3. článku III. smlouvy.
2. Předmět smlouvy je splněn okamžikem podepsání ukončovacího protokolu, a to bezodkladně po dodání předmětu smlouvy, montáži, instalaci, uvedení do provozu,

zaškolení obsluhy a ukončení zkušebního provozu. Podepsáním předávacího protokolu dle čl. III. odst. 5 smlouvy přechází vlastnické právo na objednatele.

Ustanovení V.
Závěrečná ujednání

1. Jakékoliv změny smlouvy jsou platné pouze tehdy, jestliže byly dohodnuty formou číslovaného dodatku ke smlouvě podepsaného oběma smluvními stranami. Tyto dodatky budou tvořit nedílnou součást smlouvy. Změny kontaktních osob se považují za provedené dnem doručení doporučeného dopisu druhé smluvní straně.
2. Oprávněné osoby uvedené v identifikačních údajích smluvních stran jsou oprávněny jednat každá samostatně.
3. Dodavatel je povinen mít po celou dobu plnění uvedenou v čl. III. smlouvy, uzavřenou platnou a účinnou pojistnou smlouvu, jejímž předmětem je pojištění odpovědnosti za škodu způsobenou dodavatelem třetí osobě v minimální výši pojistného plnění 1 000 000,- Kč. Dodavatel je povinen předložit objednateli kopii pojistné smlouvy případně potvrzení pojistitele při podpisu této smlouvy. Porušení povinnosti dle věty první je považováno za podstatné porušení smlouvy.

REKAPITULACE

Kód: 1260
Stavba: Dům hudby, Pardubice - modernizace

KSO: Místo: Sukova třída 1260, 530 02 Pardubice CC-CZ: Datum:

Zadavatel: IČ: DIČ:

Uchazeč: IČ: Vyplň údaj
 Vyplň údaj DIČ: Vyplň údaj

Projektant: IČ:
 ing. arch. Ondřej Tuček DIČ:

Poznámka:

Cena bez DPH			0,00
DPH základní	Sazba daně 21,00%	Základ daně 0,00	Výše daně 0,00
DPH snížená	15,00%	0,00	0,00
Cena s DPH	v	CZK	0,00

Návod na vyplnění

Měnit lze pouze buňky se žlutým podbarvením!

1) v Rekapitulaci stavby vyplňte údaje o Uchazeči (přenesou se do ostatních sestav i v jiných listech)

2) na vybraných listech vyplňte v sestavě Soupis prací ceny u položek

Podrobnosti k vyplnění naleznete na poslední záložce s Pokyny pro vyplnění

REKAPITULACE OBJEKTŮ STAVBY A SOUPISŮ PRACÍ

Kód: 1260
Stavba: Dům hudby, Pardubice - modernizace

Místo: Sukova třída 1260, 530 02 Pardubice Datum: Uchazeč:

Zadavatel: Projektant: ing. arch. Ondřej Tuček

Kód	Objekt, Soupis prací	Cena bez DPH [CZK]	Cena s DPH [CZK]	Typ
Náklady stavby celkem		0,00	0,00	
SO 01	Společenská část	0,00	0,00	STA
SO 01.6	AV technika	0,00	0,00	Soupis
SO 01.6.1	AV technika - Sukova síň	0,00	0,00	Soupis
SO 01.6.2	AV technika - Malý sál	0,00	0,00	Soupis
SO 01.6.3	AV technika - Komorní sál	0,00	0,00	Soupis



KRYCÍ LIST SOUPISU

Stavba: Dům hudby, Pardubice - modernizace
 Objekt: SO 01 - Společenská část
 Soupis: SO 01.6 - AV technika
 Úroveň 3:

SO 01.6.1 - AV technika - Sukova síň

KSO:
 Místo: Sukova třída 1260, 530 02 Pardubice
 Zadavatel:
 Uchazeč:
 Projektant:
 Ing. arch. Ondřej Tuček
 Poznámka:

CC-CZ:
 Datum:
 IČ:
 DIČ:
 IČ:
 DIČ:
 IČ:
 DIČ:

Cena bez DPH				0,00
---------------------	--	--	--	-------------

	Základ daně	Sazba daně	Výše daně	
DPH základní	0,00	21,00%	0,00	
DPH snížená	0,00	15,00%	0,00	

Cena s DPH	v CZK	0,00
-------------------	--------------	-------------

REKAPITULACE ČLENĚNÍ SOUPISU PRACÍ

Stavba: Dům hudby, Pardubice - modernizace
 Objekt: SO 01 - Společenská část
 Soupis: SO 01.6 - AV technika
 Úroveň 3:

SO 01.6.1 - AV technika - Sukova síň

Místo: Sukova třída 1260, 530 02 Pardubice
 Zadavatel:
 Uchazeč:

Datum:
 Projektant: Ing. arch. Ondřej Tuček

Kód dílu - Popis	Cena celkem [CZK]
------------------	-------------------

Náklady soupisu celkem	0,00
-------------------------------	-------------

M - Práce a dodávky M Elektromontáže	0,00
---------------------------------------------	-------------

22-M-07 - Média AV	0,00
22-M-07_1 - Video technika	0,00
22-M-07_2 - Osvětlovací technika	0,00
22-M-07_3 - Audio	0,00
22-M-07_4 - Motorové tahy	0,00
22-M-07_5 - Připojení místa	0,00
22-M-07_6 - Instalace	0,00

SOUPIS PRACÍ

Stavba: Dům hudby, Pardubice - modernizace
 Objekt: SO 01 - Společenská část
 Soupis: SO 01.6 - AV technika
 Úroveň 3:

SO 01.6.1 - AV technika - Sukova síň

Místo: Sukova třída 1260, 530 02 Pardubice
 Zadavatel:
 Uchazeč:

Datum:
 Projektant: Ing. arch. Ondřej Tuček

PC	Ty	Kód	Popis	MJ	Množství	J.cena [CZK]	Cena celkem [CZK]	Typové označení
----	----	-----	-------	----	----------	--------------	-------------------	-----------------

Náklady soupisu celkem	0,00
-------------------------------	-------------

D	M	Práce a dodávky M Elektromontáže			0,00	
D	22-M-07	Média AV			0,00	
D	22-M-07_1	Video technika			0,00	
1	M	900700107	Projektor LCD, WUXGA (1920x1200) 16:10, laser / životnost 20000h, výkon 6500 ANSI lm, vč. Objektivu	ks	2,000	0,00
2	M	900700109	Projekční plátno s elektrickým motorem 120" (4:3), 180x240cm	ks	2,000	0,00
3	M	900700110	IP kamera, full HD, USB / DVI / SDI / IP, 20x optický zoom, pohyb PAN / TILT	ks	1,000	0,00
D	22-M-07_2	Osvětlovací technika			0,00	
4	M	900700111	Reflektor pasivní, 300W, RGBW, DMX-RDM, vlastní paměť (uladání presetů), HSI / CMY / CCT mód, tichý provoz / nastavitelné chlazení, Powercon konektor In&Out, nastavitelné křivky pro stmívání, Flicker free s nastavitelnou frekvencí pro různé kamery	ks	3,000	0,00
5	M	900700112	Reflektor Fresnel LED, 200W, 4000K, zoom 15 - 80°, DMX, klávkový, rámeček na filtry, tichý provoz / nastavitelné chlazení, Powercon konektor In&Out, nastavitelné křivky pro stmívání, Flicker free s nastavitelnou frekvencí pro různé kamery	ks	8,000	0,00
6	M	900700113	Reflektor Profile LED, 200W, 4000K, zoom 11 - 22°, DMX, tichý provoz / nastavitelné chlazení, Powercon konektor In&Out, nastavitelné křivky pro stmívání, Flicker free s nastavitelnou frekvencí pro různé kamery	ks	4,000	0,00
D	22-M-07_3	Audio			0,00	
7	M	900700115	Line array audio systém 2 x 8" woofer + 3 x 3.5" voice coil (neodymium magnet), 120 - SPL, 130 dB, 1000W, Březová dřevina	ks	6,000	0,00
8	M	900700116	Line array audio systém subbass, 18" woofer + 4" voice coil + 15" woofer + 4" voice coil, 30 lbs - 120 lbs, SPL 126 dB, 1600W, Březová dřevina	ks	2,000	0,00
9	M	900700117	Line array audio systém - speciální rám pro uchycení audio systému 3-1	ks	2,000	0,00
10	M	900700118	Digitální procesor se zesilovačem pro Line array systém, 10Hz-240Hz, ochrana proti přehřátí, ochrana proti škratu / přetížení na výstupu, vysokofrekvenční omezovač, RMS 4 ulms 4 x 1400W, RMS 8 ulms 4 x 780W	ks	3,000	0,00
11	M	900700119	Osposlech - reproduktor do kabiny, 250 W, 8" woofer + 2" voice coil, 121 dB max SPL	ks	2,000	0,00
12	M	900700120	Digitální Stage Box kompatibilní s mix pultem, 16 vstupů / 8 výstupů (1x pro studio)	ks	4,000	0,00
D	22-M-07_4	Motorové tahy			0,00	
13	M	900700134	Motorový tah s hříkem, nosnost 500kg, řízení DC (direct control), dvojitá brada (společně bratři), salinivá BGV-D8	ks	9,000	0,00
D	22-M-07_5	Připojné místo			0,00	
14	M	900700141	Připojné místo 8x8 / 2x30W	ks	5,000	0,00
15	M	900700142	Osvětlovací pult, 1024 kanálů, barevný dotykový displej, externí full HD monitor 24", 20 tabových řadů, dálkové ovládání pomocí tabletu, možnost rozšířit na 2048 kanálů, 2x DMX out - HDX, 4x DMX in, max. souměrný 50 vln x 30 vln x 8 cm, PC - VIDEO režim, PC min. Procesor 6-Core, 2.8GHz (63W), navišeji frekvence v případě potřeby až na 4.0GHz, VM8 L3 cache, RAM 16GB DDR4, Grafická karta RTX 6000 (6000MHz, 2x DisplayPort, DVI, 2x HDMI), SSD 256GB + HDD 1000GB, Windows 10 64 b + Ovládací panel pro všechny (3) kamery (přepínání mezi kamerami, ovládání PAN / TILT, Zoom, Rychlost, Focus, Iris, Vytváření bílé, Korekce barev, nastavení barev, nastavení světelné intenzity, Full HD monitor 24"	ks	1,000	0,00
16	M	900700025	Ovládací panel pro všechny (3) kamery (přepínání mezi kamerami, ovládání PAN / TILT, Zoom, Rychlost, Focus, Iris, Vytváření bílé, Korekce barev, nastavení barev, nastavení světelné intenzity, Full HD monitor 24"	ks	1,000	0,00
17	M	900700026	Mixážní digitální pult, 32 Analogových vstupů / 16 výstupů - max 48 kanálů, barevný dotykový displej, EQ pro každý kanál s vlastním atakem, USB	ks	1,000	0,00
18	M	900700027	VIDEO matice 4x4, 4 HDMI vstupy + 2 HDMI výstupy / 4 HDBaseT výstupy, 1080p + 2x 4K UHD HDR10+ / HDMI (prezintační)	ks	1,000	0,00
D	22-M-07_6	Instalace			0,00	
19	M	900700143	Trasový systém na pódu dle projektové dokumentace, systém se zvýšenou nosností (tepelný toku) 0,4/ATRO 290mm, Tiskárna trubky 50mm	ks	1,000	0,00
20	M	900700144	Instalace, programování, nastavení, drabný materiál, násky na závěšení techniky, doprava	ks	1,000	0,00
21	M	900700145	Digitální spínání, 12-2.3 kW (12x10A), displej, testovací funkce pro každý kanál, LED displej s kontrolou stavu	ks	4,000	0,00
22	M	900700146	Ovládací motor - CEE výstupy, ovládání až 12ti motorů	ks	1,000	0,00

KRYCÍ LIST SOUPISU

Stavba: Dům hudby, Pardubice - modernizace
 Objekt: SO 01 - Společenská část
 Soupis: SO 01.6 - AV technika
 Úroveň 3:

SO 01.6.2 - AV technika - Malý sál

KSO:
 Místo: Sukova třída 1260, 530 02 Pardubice
 Zadavatel:
 Uchazeč:
 Projektant:
 Ing. arch. Ondřej Tuček
 Poznámka:

CC-CZ:
 Datum:
 IČ:
 DIČ:
 IČ:
 DIČ:
 IČ:
 DIČ:

Cena bez DPH				0,00
---------------------	--	--	--	-------------

	Základ daně	Sazba daně	Výše daně	
DPH základní	0,00	21,00%	0,00	
DPH snížená	0,00	15,00%	0,00	

Cena s DPH	v CZK	0,00
-------------------	--------------	-------------

REKAPITULACE ČLENĚNÍ SOUPISU PRACÍ

Stavba: Dům hudby, Pardubice - modernizace
 Objekt: SO 01 - Společenská část
 Soupis: SO 01.6 - AV technika
 Úroveň 3:

SO 01.6.2 - AV technika - Malý sál

Místo: Sukova třída 1260, 530 02 Pardubice
 Zadavatel:
 Uchazeč:

Datum:
 Projektant: Ing. arch. Ondřej Tuček

Kód dílu - Popis	Cena celkem [CZK]
------------------	-------------------

Náklady soupisu celkem	0,00
-------------------------------	-------------

M - Práce a dodávky M Elektromontáže	0,00
---------------------------------------------	-------------

22-M-07 - Média AV	0,00
22-M-07_1 - Video technika	0,00
22-M-07_2 - Osvětlovací technika	0,00
22-M-07_3 - Audio	0,00
22-M-07_5 - Připojné místo	0,00
22-M-07_6 - Instalace	0,00

SOUPIS PRACÍ

Stavba: Dům hudby, Pardubice - modernizace
 Objekt: SO 01 - Společenská část
 Soupis: SO 01.6 - AV technika
 Úroveň 3:

SO 01.6.2 - AV technika - Malý sál

Místo: Sukova třída 1260, 530 02 Pardubice
 Zadavatel:
 Uchazeč:

Datum:
 Projektant: Ing. arch. Ondřej Tuček

řč	Ty	Kód	Popis	MJ	Množství	J.cena [CZK]	Cena celkem [CZK]	Typové označení
----	----	-----	-------	----	----------	--------------	-------------------	-----------------

Náklady soupisu celkem	0,00
-------------------------------	-------------

0	M		Práce a dodávky M Elektromontáže				0,00	
---	---	--	----------------------------------	--	--	--	------	--

D 22-M-07		Média AV				0,00
D 22-M-07_1		Video technika				0,00
1	M	900700107	Projektor DLP FullHD 5000 ANSI lmi / laser	ks	1,000	0,00
2	M	900700109	Projektorní plošina - mobilní televizní stůl (100" a 131")	ks	1,000	0,00
3	M	900700110	IP kamera Full HD 1080P/5MP/1p, 20x optický zoom, pohyb PAN / TILT	ks	1,000	0,00
D 22-M-07_2		Osvětlovací technika				0,00
4	M	900700111	Reflektor Fresnel LED, 50W, natural WHITE (4000K), zoom: 10-80°, DMX-RDM, CRI >90, stálá barevná teplota během celé křivky stmívání, tichý provoz / nastavitelné ovládací	ks	4,000	0,00
5	M	900700112	Reflektor Fresnel LED, 100W, natural WHITE (4000K), zoom: 15-70°, DMX-RDM, CRI >90, stálá barevná teplota během celé křivky stmívání, tichý provoz / nastavitelné ovládací	ks	4,000	0,00
6	M	900700113	Reflektor Profile LED, 100W, natural WHITE (4000K), zoom: 20-38°, DMX-RDM, CRI >90, stálá barevná teplota během celé křivky stmívání, tichý provoz / nastavitelné ovládací	ks	2,000	0,00
7	M	900700114	LED PAR reflektor RGBWA+UV, 7x12W, 20°, životnost LED 80.000-100.000 hod., DMX, Stmívání: 0-100%	ks	4,000	0,00
D 22-M-07_3		Audio				0,00
8	M	900700115	Odbočkový Mikrofon na hruštině (15cm), XLR, excelentní odolnost proti zpětné vazbě, Charakteristika: Supercardioid, Frekvenční odezva: 100 - 15.000 Hz, citlivost na vstupě 16 mV / Pa +/- 2 dB, limit 136 dB	ks	1,000	0,00
9	M	900700116	4-kanálový reproduktor 8" woofer + 2" voice coil, 126 dB max SPL, 350 W + wall mount držák	ks	2,000	0,00
10	M	900700117	Ovládací Stage Box kompatibilní s mix pultem, 16 vstupů / 8 výstupů	ks	1,000	0,00
D 22-M-07_5		Přípojné místo				0,00
11	M	900700141	Připojné místo 1x DMX, 1x XLR, 3x 230V, 1x HDMI	ks	2,000	0,00
12	M	900700142	Ovládací osvětlení pomocí tabletu (512 DMX kanálů), vč. Tabletů (min. Full HD, velikost displeje 10 palců) a vlastního routeru	ks	1,000	0,00
13	M	900700025	Místní digitální pult, 16 analogových vstupů / výstupů - max. 40 kanálů, barevný dotykový displej, EQ pro každý kanál s vlastním displejem, USB	ks	1,000	0,00
D 22-M-07_6		Instalace				0,00
14	M	900700144	Instalace, programování, zaskolení, drabný materiál, náky na zavěšení techniky, doprava	ks	1,000	0,00

KRYCÍ LIST SOUPISU

Stavba: Dům hudby, Pardubice - modernizace
 Objekt: SO 01 - Společenská část
 Soupis: SO 01.6 - AV technika
 Úroveň 3:

SO 01.6.3 - AV technika - Komorní sál

KSO:
 Místo: Sukova třída 1260, 530 02 Pardubice
 Zadavatel:
 Uchazeč:
 Projektant:
 Ing. arch. Ondřej Tuček
 Poznámka:

CC-CZ:
 Datum:
 IČ:
 DIČ:
 IČ:
 DIČ:
 IČ:
 DIČ:

Cena bez DPH				0,00
---------------------	--	--	--	-------------

	Základ daně	Sazba daně	Výše daně	
DPH základní	0,00	21,00%	0,00	
DPH snížená	0,00	15,00%	0,00	

Cena s DPH	v CZK	0,00
-------------------	--------------	-------------

REKAPITULACE ČLENĚNÍ SOUPISU PRACÍ

Stavba: Dům hudby, Pardubice - modernizace
 Objekt: SO 01 - Společenská část
 Soupis: SO 01.6 - AV technika
 Úroveň 3:

SO 01.6.3 - AV technika - Komorní sál

Místo: Sukova třída 1260, 530 02 Pardubice
 Zadavatel:
 Uchazeč:

Datum:
 Projektant: Ing. arch. Ondřej Tuček

Kód dílu - Popis

Cena celkem [CZK]

Náklady soupisu celkem	0,00
-------------------------------	-------------

M - Práce a dodávky M Elektromontáže	0,00
---------------------------------------------	-------------

22-M-07 - Média AV	0,00
22-M-07_1 - Video technika	0,00
22-M-07_2 - Osvětlovací technika	0,00
22-M-07_3 - Audio	0,00
22-M-07_5 - Připojné místo	0,00
22-M-07_6 - Instalace	0,00

SOUPIS PRACÍ

Stavba: Dům hudby, Pardubice - modernizace
 Objekt: SO 01 - Společenská část
 Soupis: SO 01.6 - AV technika
 Úroveň 3:

SO 01.6.3 - AV technika - Komorní sál

Místo: Sukova třída 1260, 530 02 Pardubice
 Zadavatel:
 Uchazeč:

Datum:
 Projektant: Ing. arch. Ondřej Tuček



řč	Typ	Kód	Popis	MJ	Množství	J.cena [CZK]	Cena celkem [CZK]	Typové označení
----	-----	-----	-------	----	----------	--------------	-------------------	-----------------

Náklady soupisu celkem	0,00
-------------------------------	-------------

0	M		Práce a dodávky M Elektromontáže				0,00	
---	---	--	----------------------------------	--	--	--	------	--

D	22-M-07	Média AV				0,00
D	22-M-07_1	Video technika				0,00
7	M	900700107	Projektor DLP FullHD/5000 ANSI lmi/laser	ks	1,000	0,00
2	M	900700109	Projekční přístroj s et. zobrazením 120" (4:3), ca 230x300cm	ks	1,000	0,00
3	M	900700110	IP kamera Full HD, 1080p/5MPiP, 20x optický zoom, pohyb PAN / TILT	ks	1,000	0,00
D	22-M-07_2	Osvětlovací technika				0,00
4	M	900700111	Reflektor Fresnel LED, 50W, natural WHITE (4000K), zoom: 10-80°, DMX-RDM, CB *90°, stálá barevná teplota během celé křivky stmívání, tichý provoz / nastavitelné ovládací	ks	6,000	0,00
5	M	900700113	Reflektor Profile LED, 50W, natural WHITE (4000K), zoom: 20-40°, DMX-RDM, CB *90°, stálá barevná teplota během celé křivky stmívání, tichý provoz / nastavitelné ovládací	ks	2,000	0,00
D	22-M-07_3	Audio				0,00
6	M	900700115	Přenosný AUDIO systém - 1x subbass - 12" woofer + 4" voice coil (1000W, neodýmum magnet), 2x sateelit 6" woofer + 2.5" voice coil (2x 500W, neodýmum magnet), DSP procesor, 130 dB max SPL, 2x sativ pro sateelit, převraty nastavení zvuku, materiál březová překližka	ks	1,000	0,00
7	M	900700116	Aktivní reproduktor 8" woofer + 2" voice coil, 121 dB max SPL, 250 W = wall mount držák	ks	2,000	0,00
8	M	900700117	Odsaslechný Mikrofon na husím krku (15cm), XLR, excelentní odolnost proti zpětné vazbě, Charakteristika: Supercardioid, Frekvencní odezva: 100 - 15.000 Hz, citlivost naproti: 16 mV / Pa (± 2 dB), limit: 136 dB	ks	1,000	0,00
9	M	900700118	Přepavní obaly pro audio systém s uchytí	ks	1,000	0,00
10	M	900700119	Digitální Stage Box kompatibilní s mix pultem, 16 vstupů / 8 výstupů	ks	1,000	0,00
D	22-M-07_5	Přípojné místo				0,00
11	M	900700141	Přípojné místo 1x DMX, 2x XLR, 5x 230V, 1x HDMI	ks	2,000	0,00
12	M	900700142	Ovládací osvětlení pomocí tabletu (5 1/2 DMX kanálů), vč. Tabletů (min. full HD, většího displeje 10 palců) a vlastního nastavení	ks	1,000	0,00
13	M	900700225	Mixážní digitální pult, 16 Analogových vstupů / výstupů - max. 40 kanálů, barevný dotykový displej, EQ pro každý kanál s vlastním displejem. USB	ks	1,000	0,00
D	22-M-07_6	Instalace				0,00
14	M	900700144	Instalace, programování, zaškolení, drabný materiál, náky na zavěšení techniky, doprava	ks	1,000	0,00

±0,00 = úroveň podlahy 1.np

STAVBA	PARDUBICE, DŮM HUDBY – MODERNIZACE SPOLEČNÉ ČÁSTI SUKOVA 1260, 530 02 PARDUBICE			
STUPEŇ PROJEKTU	DOKUMENTACE PRO STAVEBNÍ POVOLENÍ			
OBJEDNATEL-STAVEBNÍK	Pardubický kraj Komenského náměstí 125, 532 11 Pardubice Zastupuje: ing. Jitka Štěpánková, +420 466 026 290, jitka.stepankova@pardubickykraj.cz			
ARCHITEKT		ARCHITEKT Ondřej Tuček ing.arch. Ondřej Tuček, ing.arch. Lenka Belanská U Průhonu 26, 170 00 Praha 7, +420 606 546 870, ondra.tucek@gmail.com, www.a-tucek.cz		
ZPRACOVATEL ČÁSTI		IQ Electric s.r.o. Autorizovaná osoba: Jiří Kabíček Vypracoval: Jiří Kabíček Lednická 1533, Kyje, 198 00 Praha 9, e-mail: info@iqelectric.cz, mob: +420 608 878 676, web: www.iqelectric.cz		
ČÁST	D.1.4.1	Silnoproudá a slaboproudá elektroinstalace – AV technika	03/2019	DATUM
PŘÍLOHA	01	Technická zpráva	-	MĚŘÍTKO

Jakékoliv šíření či rozmnožování tohoto materiálu či jeho částí a nakládání s ním pro jiný účel, než je určeno, je zakázáno a podléhá autorskému zákonu. Všechna práva vyhrazena. © Ondřej Tuček, 2018

Úvod

Obsahem projektu je modernizace jevištních a scénických technologií (scénické osvětlení, ozvučení a video projekce) v objektu Domu hudby v Pardubicích, tak, aby odpovídaly potřebám Konzervatoře Pardubice a Filharmonie Pardubice a běžným současným technologickým standardům. Při návrhu byl kladen důraz na univerzálnost použití pro různé typy akcí koncerty klasické hudby (kongresy, semináře, prezentace, společenské akce, jednání a prezentace krajského úřadu kulturní vystoupení apod.), na jednoduchost obsluhy, flexibilitu, spolehlivost a respektování moderních trendů tak, aby systém morálně nezastaral. Nově navržené technologie vytvoří ze stávajícího sálu kongresový a reprezentativní prostor i pro náročnější uživatele, to vše při respektování původní architektury sálu a minimálních zásahů do stavebních konstrukcí.

Silnoproudé rozvody pro AVT a scénické osvětlení

Nová kapacita silových rozvodů v sále a na pódiu bude dostačující pro další možné rozšíření vybavení sálu dle možností a potřeb uživatele a investora. V rámci dodávky technologií budou vytvořeny nové napájecí okruhy scénického osvětlení, AV technologie a jevištní technologie. Všechny kabely jsou připojené do nových rozvaděčů umístěných v místnostiREŽIE. Veškeré nově provedené rozvody silnoproudu musí odpovídat podmínkám ČSN Kabelové trasy jsou vedeny z rozvaděčů jednotlivých technologií v kovových žlabech. Na jevišti jsou kabely instalovány do betonového soklu jeviště. U zásuvkových okruhů, které jsou umístěny v prostorách přístupných laické veřejnosti, je povinnost instalovat doplňkovou ochranu dle ČSN 332000-4-41 ed2. Okruhy pro napájení AV techniky, které nejsou vybaveny doplňkovou ochranou, jsou určeny k použití pod dozorem znalé nebo poučené osoby (vyhl. 50/1978 Sb). Dispozice a navrhované vedení kabelových tras nových rozvodů je uvedena ve výkresové části dokumentaci. Do režie jsou přivedeny napájecí kabely z hlavního rozvaděče DH. Instalace scénického osvětlení je rozšířena o spínané okruhy ovládané signálem DMX. Distribuce DMX řídicího signálu je z režie zajištěna DMX rozbočovačem, který je osazen v rozvaděči scénického osvětlení v režii a je určen pro montáž 19". DMX větve jsou vedeny paprskovitě, nikoliv průběžně. Podrobnosti jsou v samostatné výkresové a tabelární části této dokumentace. Součástí projektu je demontáž, dodávka a osazení prvků v rozvaděči i následná výchozí revize před uvedením do provozu.

Scénické osvětlení

Tato dokumentace neřeší pracovní, společenské ani nouzové osvětlení sálu a jeviště. Případná integrace ovládání společenského osvětlení sálu do nového systému vyžaduje instalaci převodníku DMX /DALI.. Dispozice nových koncových prvků včetně napájení a řízení vyplývá z tabelární a výkresové části této dokumentace. Scénická svítidla budou upevněna pomocí typových držáků, proti pádu budou zajištěna lankem. Součástí instalace bude nový ovládací panel scénického osvětlení umístěný v režii. Plánované rozmístění světelných koncových zařízení je součástí výkresové dokumentace. Je navrženo základní scénické osvětlení s důrazem na osvětlení hudebních těles které v DH vystupují. Koncové prvky scénického osvětlení jsou osazeny led zdroji jejich specifikace je v tabelární dokumentaci. Pro ovládání scénického osvětlení v Komorním a Malém sále je použit samostatný řídicí systém ovládaný tabletem.

Audio technika

Základem zvukové části nově instalované technologie bude digitální mixážní pult umístěný v prostoru stávající režie. V režii bude dále umístěno šest dvoukanálových přijímačů pro bezdrátové mikrofony a poslechové reproduktory. Mixážní pult i mikrofonní přijímače budou vybaveny rozhraním Dante. Rozmístění digitálních zvukových stage boxů jejich propojení je zakresleno ve výkresové dokumentaci a v tabelární dokumentaci. Hlavní zvukový systém Sukovy síně je zavěšen na mobilní nosné konstrukci. Komorní sál je osazen mobilním digitálním zvukovým pultem a zvukovým stage boxem. Je zajištěno propojení s zvukovým rozvaděčem v režii Sukovy síně. Stejný systém a propojení je instalován v Malém sále.

Obrazová a projekční technika

Nové laserové projektory s vysokým jasem 5 000 až 6 500 ANSI lm jsou umístěny na pohyblivé konstrukci ve středu, kam jsou přivedeny kabely s obrazovou modulací dle kabelové knihy. Projektor je osazen objektivem s proměnlivou ohniskovou vzdáleností. El. plátno je umístěné také na nosné konstrukci jeho spouštění je instalováno v režii. Komorní a Malý sál má instalovány projektory svítivostí 5000 ANSI lm. Ovládání roletového projekčního plátna je lokální pomocí bezdrátového ovladače.

Jevištní technika

Nad prostorem hlavního jeviště je instalována demontovatelná konstrukce čtvercového průřezu (300 x 300 mm), vyrobená na zakázku v požadovaném tvaru zakresleném v půdorysu projektové dokumentace. Řetězové zvedací pohony jsou instalovány v 3 np. na atypické nosné konstrukce přichycené k střešním konstrukčním prvkům dle doporučení statika. Do mezistřešního prostoru je přiveden z hlavního rozvaděče napájecí kabel rozvaděče s reverzací a rozjištěním zvedacích pohonů. Rozvaděč pohonů je dálkově ovládán pomocí tlačítek umístěných při pravém vchodu do Sukovy síně. Ovládání zvedacích pohonů je z externího panelu který má přípojně místo pod ovládacími tlačítky.

Požadavky na ostatní profese

Dodávka technologií v sobě zahrnuje veškeré související práce, pro realizaci tohoto projektu je potřeba zajistit součinnost dalších stavebních a projekčních profesí.

Bezpečnost práce a pokyny pro údržbu / obsluhu

Bezporuchový provoz celé technologie a bezpečnost práce předpokládá provádění provozu a údržby dle platných předpisů a podkladů dodavatelů jednotlivých zařízení.

Pro bezproblémový a bezporuchový chod je nutné provádět pravidelné prohlídky zařízení a příslušenství v pravidelných intervalech, a to zejména:

- kontrolu celkového stavu
- kontrolu zanesení filtrů

Vyprojektované zařízení smí obsluhovat pouze osoba k tomu určená a poučená. Obsluhu určí a poučení zajistí provozovatel.

Udržovat zařízení může pouze osoba k tomu určená a zaškolená provozovatelem (určí provozovatel). Pracovníci obsluhy musí být seznámeni s předpisy a normami pro obsluhu a práci na elektrických zařízeních. Současně musí tito pracovníci prokázat základní znalosti pojmů o elektrických zařízeních a musí být prokazatelně poučeni a obeznámeni s obsluhou elektrických zařízení. U osob bez elektrotechnické kvalifikace užívající elektrická zařízení se provede seznámení s jeho obsluhou např. formou návodu, nebo jiným doložitelným způsobem. Osoby s elektrickou kvalifikací pověřené obsluhou a údržbou elektrických zařízení musí odpovídající kvalifikaci doložit zkouškou. Všichni pracovníci obsluhy musí být poučeni o první pomoci při úrazech elektrickým proudem a zacházení s elektrickými zařízeními při požárech. Provozovatel je povinen vypracovat místní provozní řád, který bude obsahovat podrobné poučení obsluhy zařízení.

Závěr

Popsaný technologický soubor je navržen dle požadavků investora / uživatele a splňuje jejich záměr s možností značné variability a budoucí rozšiřitelnosti.

Tato technická zpráva je součástí projektové dokumentace Důmu hudby Pardubice. Dokumentace jako celek ani její jednotlivé části nelze šířit elektronicky ani v tištěné formě bez souhlasu jejích autorů (obsah podléhá autorskému zákonu). Mají-li být beze zbytku garantovány veškeré funkce navržené v této projektové dokumentaci, musí být jakákoliv změna vyvolaná investorem či třetími stranami před jejím schválením konzultována s projektantem.

Seznam použitých norem

ČSN 33 2000-4-444 Elektrické instalace nízkého napětí – Část 4-444: Bezpečnost – Ochrana před napěťovými elektromagnetickým rušením

ČSN 33 2000-5-52 ed. 2 Elektrické instalace nízkého napětí – Část 5-52: Výběr a stavba elektrických zařízení –Elektrické vedení

ČSN EN 50174-2 ed. 2 Informační technologie – Instalace kabelových rozvodů – Část 2: Projektová příprava a výstavba v budovách

ČSN EN 50174-3 ed. 2 Informační technologie – Instalace kabelových rozvodů – Část 3: Projektová příprava a výstavba vně budov

ČSN EN 50310 ed. 4 Soustavy pospojování pro telekomunikace v budovách a jiných stavbách

ČSN 33 2000-1 ed. 2 Elektrické instalace nízkého napětí – Část 1: Základní hlediska, stanovení základních charakteristik, definice

ČSN 33 2130 Elektrické instalace nízkého napětí – Vnitřní elektrické rozvody

ČSN EN 50110-1 ed.3 Obsluha a práce na elektrických zařízeních vč. ČSN EN 50110-2 ed.2 Národní dodatky

ČSN 730802 Požární bezpečnost staveb – Nevýrobní objekty

ČSN 730831 Požární bezpečnost staveb – Shromažďovací prostory

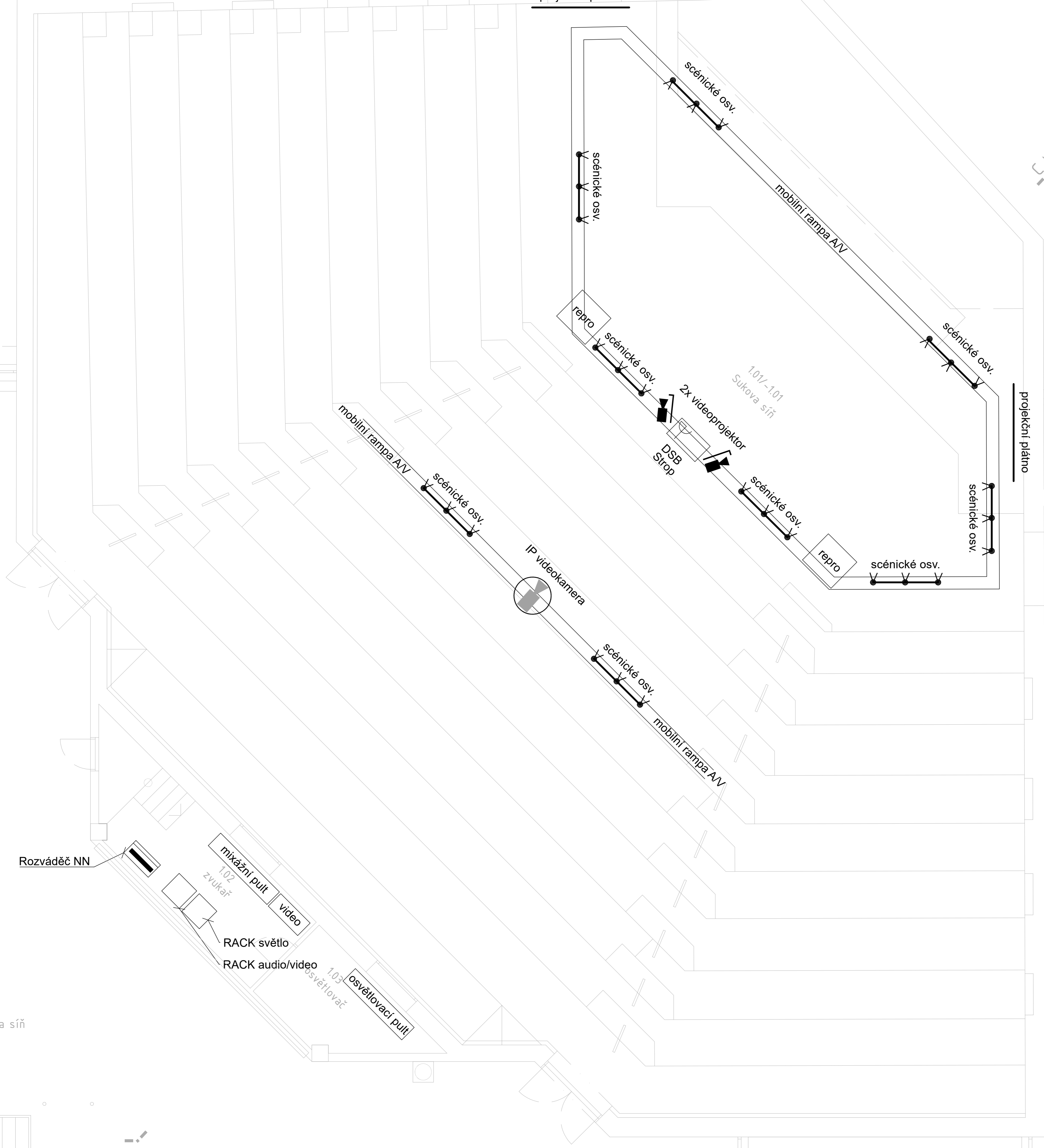
ČSN 730848 Požární bezpečnost staveb – Kabelové rozvody



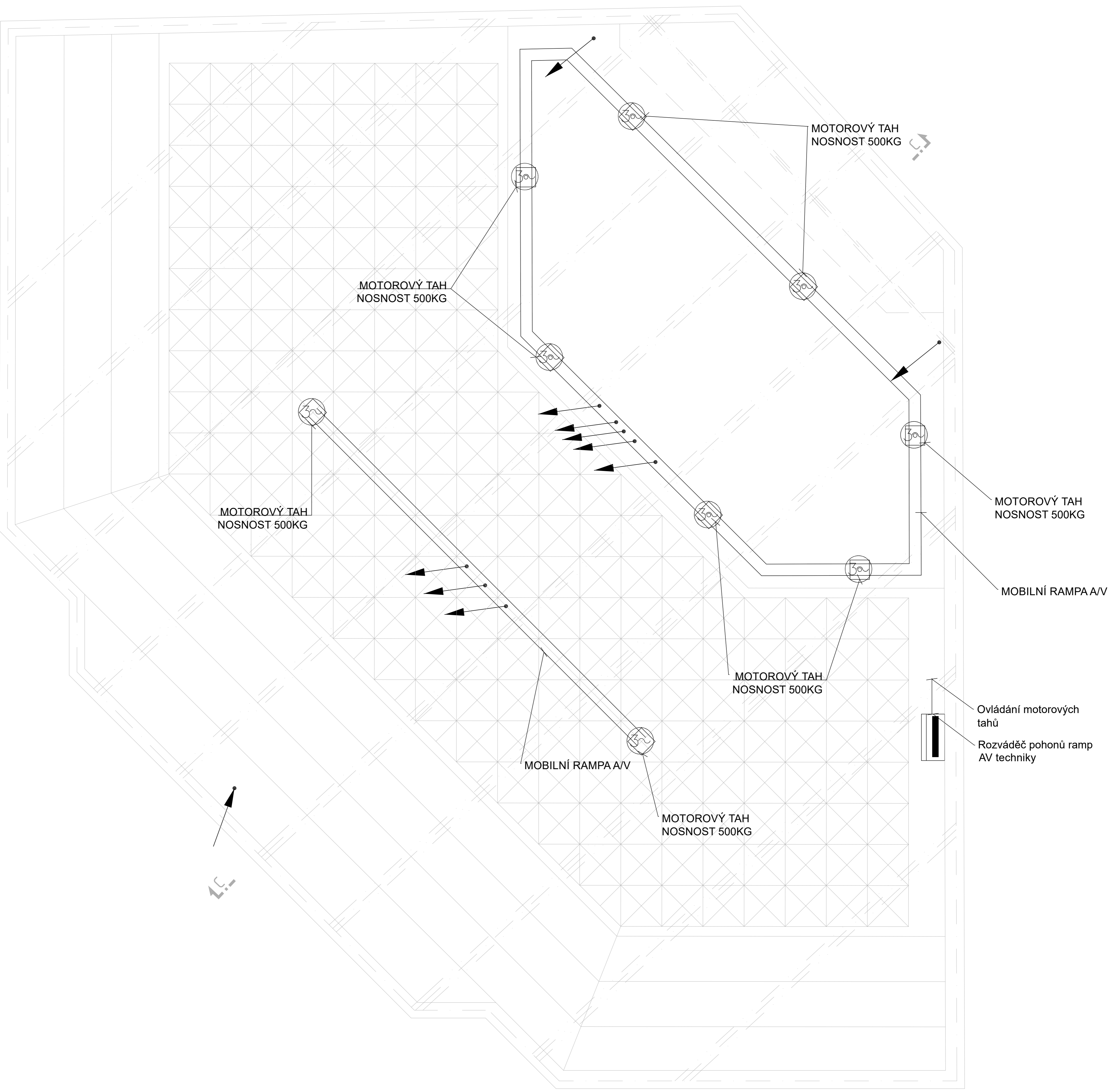
±0,00 = úroveň podlahy 1np	
STAVBA	PARDOBICE, DŮM HUDBY – MODERNIZACE SPOLEČNÉ ČÁSTI SUKOVA 1260, 530 02 PARDOBICE
STUPEŇ PROJEKTU	DOKUMENTACE PRO STAVEBNÍ POVOLENÍ
OBJEDNATEL-STAVBNÍK	Pardubický kraj Komenského náměstí 125, 532 11 Pardubice Zastupuje: ing. Jiřka Štěpánková, +420 466 026 290, jirkastepankova@pardubickykraj.cz
ARCHTEKT	ARCHITEKT Ondřej Tuček ing.arch. Ondřej Tuček, ing.arch. Lenka Betenská U Tržiny 26, 119 00 Praha 5, +420 606 544 870, ondra.tucek@gmail.com, www.o-tucek.cz
ZPRACOVATEL ČÁSTI	IQ Electric s.r.o. Autorizovaná osoba: Jiří Kabižek Vypracoval: Jiří Kabižek Lednická 1533, Kyje, 198 00 Praha 9, e-mail: info@iqelectric.cz, mob: +420 608 878 676, web: www.iqelectric.cz
ČÁST	D.1.4.1 Síťoproudá a slaboproudá elektroinstalace 03/2019 DATUM
PŘÍLOHA	02 PŮDORYS 1PP Sukova síň – AV technika 1:50 MĚŘÍTKO
Jednotlivé části či rozložení tohoto materiálu či jeho částí a nakládání s ním pro jiné účely než je určeno, je zakázáno a podléhá autororskému zákonu. Všechna práva vyhrazena. © Ondřej Tuček, 2018	

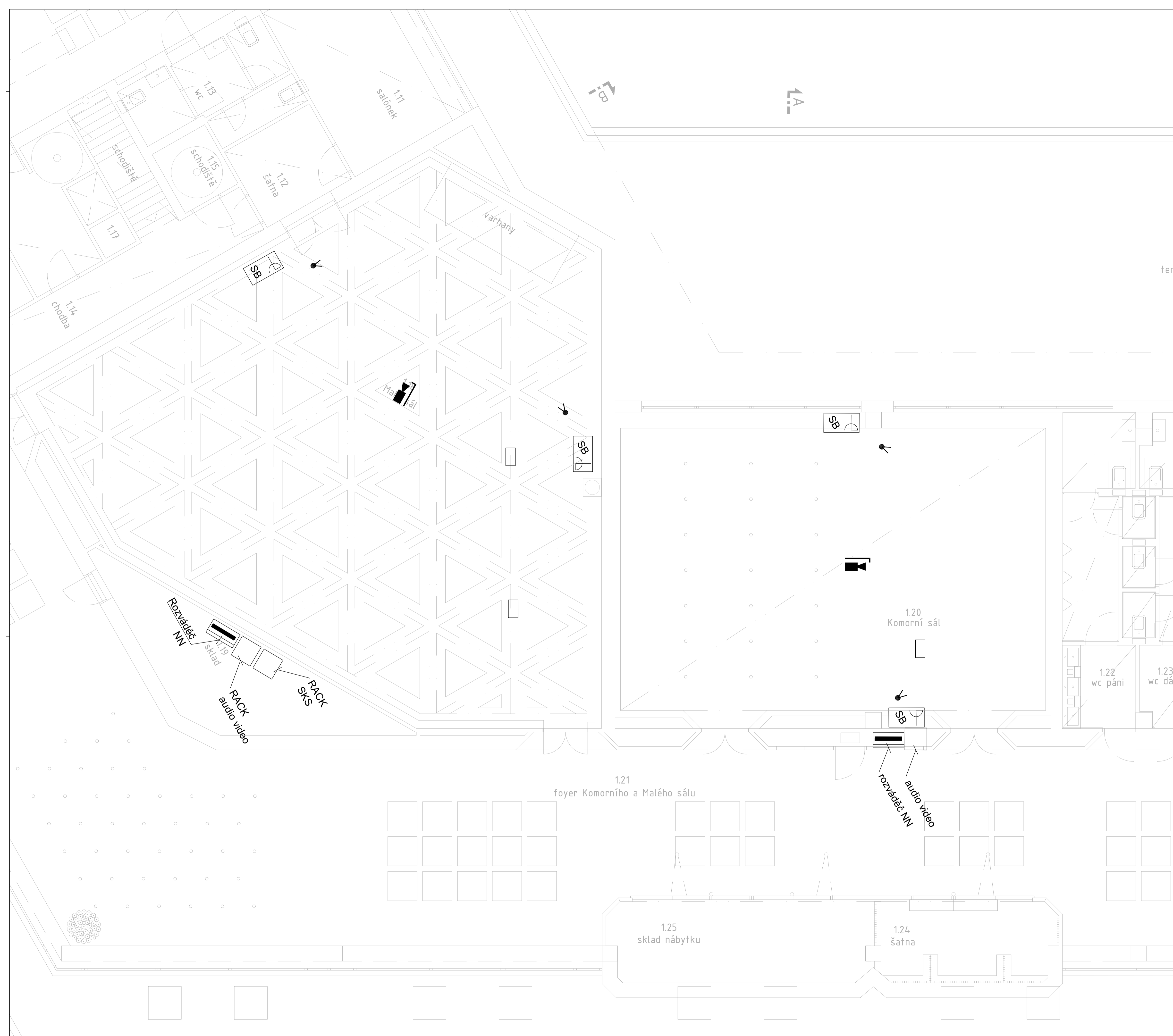
nahravací studio

projekční plátno



±0,00 = úroveň podlahy 1np	PARDOBICE, DŮM HUDBY – MODERNIZACE SPOLEČNÉ ČÁSTI	
STAVBA	SUKOVA 1260, 530 02 PARDOBICE	
STUPEŇ PROJEKTU	DOKUMENTACE PRO STAVEBNÍ POVOLENÍ	
OBJEDNATEL-STAVBNÍK	Pardubický kraj Komenského náměstí 125, 532 11 Pardubice Zastupuje: ing. Jiřka Štěpánková, +420 466 026 290, jirkastepankova@pardubickykraj.cz	
ARCHTEKT	ARCHTEKT Ondřej Tuček ing.arch. Ondřej Tuček, ing.arch. Lenka Blatenská U Tržizny 26, 119 00 Praha 7, +420 606 546 870, ondra.tucek@gmail.com, www.o-tucek.cz	
ZPRACOVATEL ČÁSTI	IQ Electric s.r.o. Autorizovaná osoba: Jiří Kabiček Vypracoval: Jiří Kabiček LEDnická 1533, Kyje, 198 00 Praha 9, e-mail: info@iqelectric.cz, mob: +420 608 878 636, web: www.iqelectric.cz	
ČÁST	D.1.4.1	Síťoproudá a slaboproudá elektroinstalace
PŘÍLOHA	03	PŮDORYS 1NP Sukova síň – AV technika
		03/2019
		HEŘIČKO
Jednotlivé listy či rozčlenění tabule materiálů či jeho částí a nakládání s ním pro jiný účel než je určen, je zakázáno a podléhá autorškrému zákonu. Všechna práva vyhrazena. © Ondřej Tuček, 2018		





tera

±0,00 = úroveň podlahy 1np	
STAVBA	PARDOBICE DŮM HUDBY – MODERNIZACE SPOLEČNÉ ČÁSTI SUKOVA 1260, 530 02 PARDUBICE
STUPEŇ PROJEKTU	DOKUMENTACE PRO STAVEBNÍ POVOLENÍ
OBJEDNATEL-STAVEBNÍK	Pardubický kraj Komenského náměstí 125, 532 11 Pardubice Zastupuje: Ing. Jitka Štěpánková, +420 466 026 290, jikastepankova@pardubickykraj.cz
ARCHTEKT	ARCHTEKT Ondřej Tuček Ing. arch. Ondřej Tuček, Ing. arch. Lenka Belanská U Příhonu 26, 110 00 Praha 1, +420 606 546 870, ondra.tucek@gmail.com, www.o-tucek.cz
ZPRACOVATEL ČÁSTI	IQ Electric s.r.o. Autorizovaná osoba: Jiří Kašítek Ledičská 1533, Kypř, 198 00 Praha 9, e-mail: info@iqelectric.cz, mob: +420 608 878 676, web: www.iqelectric.cz
ČÁST	D.14.1 Silnoproudá a slaboproudá elektroinstalace
PŘÍLOHA	05 PŮDORYS Malý sál a Komorní sál – AV technika
	03/2019 DATUM
	1:50 MĚŘÍTKO
Jákověn sítelní či rozvedení tohoto materiálu či jeho částí a nakládání s ním pro jiný účel, než je určen, je zakázáno a podléhá autorskému zákonu. Všechna práva vyhrazena. © Ondřej Tuček, 2018	

Název akce:	Pardubice konzervatoř	Zkratka části:
Část:	Výchozí dokumentace k 13.02.2019	
Název dokumentu:	Kabelová kniha	
	Zkratka dokumentu: KK	

SOC + AV

Název přípojného místa	označení ve výkresech	popis	poznámka	ZAČÁTEK				KONEC				poznámka
				místnost	konektor	délka / počet	typ	funkce	místnost	konektor	popis	
		Jeviště Sukova síň										
RR audio/video		propojení zvukový mix pult DSB levý		režie A/V	XLR RJ 45	120	SFTP CAT 6	propojovací rozvaděč/ box	Sukova síň podium	XLR RJ 45	digitální zvukový DSB levý	
RR audio/video		propojení zvukový mix pult DSB pravý		režie A/V	XLR RJ 45	100	SFTP CAT 6	propojovací rozvaděč/ box	Sukova síň podium	XLR RJ 45	digitální zvukový DSB pravý	
RR audio/video				režie A/V	XLR RJ 45	100	SFTP CAT 6	propojovací rozvaděč/ box	Sukova síň podium	XLR RJ 45		rezerva
Digitální zvukový SB pro nahrávací studio				režie A/V	XLR RJ 45	70	SFTP CAT 6	propojovací rozvaděč/ box	Nahrávací studio	XLR RJ 45	Nahrávací studio	
RR audio/video				režie A/V	XLR RJ 45	150	SFTP CAT 6	propojovací rozvaděč/ box	Nahrávací studio	XLR RJ 45	Nahrávací studio	
Digitální zvukový SB levý					XLR 3 F	4x20	1x2x0,23	propojovací digital box/ analogbox	Sukova síň podium	XLR 3M panel	Stage box analog 1 (SBA01)	
Digitální zvukový SB pravý					XLR 3 F	4x20	1x2x0,24	propojovací digital box/ analogbox	Sukova síň podium	XLR 3M panel	Stage box analog 2 (SBA02)	
Digitální zvukový SB levý					XLR 3 F	4x20	1x2x0,24	propojovací digital box/ analogbox	Sukova síň podium	XLR 3M panel	Stage box analog 4 (SBA04)	
Digitální zvukový SB pravý					XLR 3 F	4x20	1x2x0,24	propojovací digital box/ analogbox	Sukova síň podium	XLR 3M panel	Stage box analog 3 (SBA03)	
RR světla	DMX 01		DMX 512 out Splitter	režie A/V	XLR 5 M	100	SFTP CAT 6	DMX data sál T1	Sukova síň podium	XLR 5F	digitální zvukový DSB levý post	
RR světla	DMX 02		DMX 512 out Splitter	režie A/V	XLR 5 M	100	SFTP CAT 7	DMX data sál T2	Sukova síň podium	XLR 5F	digitální zvukový DSB pravý post	
RR světla	DMX 03		DMX 512 out Splitter	režie A/V	XLR 5 M	100	SFTP CAT 8	DMX data sál T3	Sukova síň podium	XLR 5F	Stage box analog 4 (SBA04)	
RR světla	DMX 04		DMX 512 out Splitter	režie A/V	XLR 5 M	100	SFTP CAT 9	DMX data sál T4	Sukova síň podium	XLR 5F	Stage box analog 3 (SBA03)	
Digitální zvukový SB levý	DMX 01.1.				XLR 5 M	20	1x2x0,24 DMX 120 ohm	DMX data sál T1.1.	Sukova síň podium	XLR 5F	Stage box analog 1 (SBA01)	
Digitální zvukový SB pravý	DMX 02.1.				XLR 5 M	20	1x2x0,24 DMX 120 ohm	DMX data sál T2.1.	Sukova síň podium	XLR 5F	Stage box analog 2 (SBA02)	
RR audio/video		napájení přístrojů AV	jistič	režie A/V		100	CYKY 3 x 2,5		Sukova síň podium	2 x panelová zásuka 230V/16A	digitální zvukový DSB levý post	zásuvka stálé napájení AV
RR audio/video		napájení přístrojů AV	jistič	režie A/V		100	CYKY 3 x 2,5		Sukova síň podium	2 x panelová zásuka 230V/16A	digitální zvukový DSB pravý post	zásuvka stálé napájení AV
RR audio/video		napájení přístrojů AV	jistič	režie A/V		100	CYKY 3 x 2,5		Sukova síň podium	2 x panelová zásuka 230V/16A	Stage box analog 3 (SBA03) post	zásuvka stálé napájení AV
RR audio/video		napájení přístrojů AV	jistič	režie A/V		100	CYKY 3 x 2,5		Sukova síň podium	2x panelová zásuka 230V/16A	Stage box analog 4 (SBA04) post	zásuvka stálé napájení AV
RR světla		napájení přístrojů světla	jistič	režie A/V		100	CYKY 3 x 2,5		Sukova síň podium	2 x panelová zásuka 230V/16A	digitální zvukový DSB levý post	zásuvka stálé napájení AV
RR světla		napájení přístrojů světla	jistič	režie A/V		100	CYKY 3 x 2,5		Sukova síň podium	2 x panelová zásuka 230V/16A	digitální zvukový DSB pravý post	zásuvka stálé napájení AV
RR světla		napájení přístrojů světla	jistič	režie A/V		100	CYKY 3 x 2,5		Sukova síň podium	2 x panelová zásuka 230V/16A	Stage box analog 3 (SBA03) post	zásuvka stálé napájení AV
RR světla		napájení přístrojů světla	jistič	režie A/V		100	CYKY 3 x 2,5		Sukova síň podium	2 x panelová zásuka 230V/16A	Stage box analog 4 (SBA04) post	zásuvka stálé napájení AV

Stropní sféra Sukova síň											
RR audio/video			režie A/V	XLR RJ 45	80	SFTP CAT 6	propojovací rozvaděč/ box	Sukova síň truss	XLR RJ 45	digitální zvukový DSB na trusse	
RR audio/video			režie A/V	XLR RJ 45	80	SFTP CAT 6	propojovací rozvaděč/ box	Sukova síň truss	XLR RJ 45		rezerva
RR světla	DMX 05	DMX 512 out Splitter	režie A/V	XLR 5 M	100	SFTP CAT 6	DMX data sál T1	Sukova síň podium	XLR 5F	Na trusse	
RR světla	DMX 06	DMX 512 out Splitter	režie A/V	XLR 5 M	100	SFTP CAT 6	DMX data sál T2	Sukova síň podium	XLR 5F	Na trusse	rezerva
RR audio/video			režie A/V	XLR RJ 45	100	SFTP CAT 6	propojovací rozvaděč/ box	Sukova síň truss	XLR RJ 45	Projektor levý	
RR audio/video			režie A/V	XLR RJ 45	100	SFTP CAT 6	propojovací rozvaděč/ box	Sukova síň truss	XLR RJ 45	Projektor pravý	
RR audio/video			režie A/V	XLR RJ 45	100	SFTP CAT 6	propojovací rozvaděč/ box	Sukova síň truss	XLR RJ 45	Rezerva projektor levý	
RR audio/video			režie A/V	XLR RJ 45	100	SFTP CAT 7	propojovací rozvaděč/ box	Sukova síň truss	XLR RJ 45	Rezerva projektor pravý	
Stropní sféra Sukova síň											
RR světla		Spínací jednotka 1 - 6	režie A/V	16pin Multipin chassis + kryt + vývodka	100	18x 1,5 mm ² , PVC, Ø 14,9 mm		Sukova síň truss	16pin Multipin chassis + kryt + vývodka	Na trusse power box1	
RR světla		Spínací jednotka 7 - 12	režie A/V	16pin Multipin chassis + kryt + vývodka	100	18x 1,5 mm ² , PVC, Ø 14,9 mm		Sukova síň truss	16pin Multipin chassis + kryt + vývodka	Na trusse power box2	
RR světla		Spínací jednotka 13 - 18	režie A/V	16pin Multipin chassis + kryt + vývodka	100	18x 1,5 mm ² , PVC, Ø 14,9 mm		Sukova síň truss	16pin Multipin chassis + kryt + vývodka	Na trusse power box3	
RR světla		Spínací jednotka 19 - 24	režie A/V	16pin Multipin chassis + kryt + vývodka	100	18x 1,5 mm ² , PVC, Ø 14,9 mm		Sukova síň truss	16pin Multipin chassis + kryt + vývodka	Na trusse power box4	
RR světla		Spínací jednotka	režie A/V	16pin Multipin chassis + kryt + vývodka	100	18x 1,5 mm ² , PVC, Ø 14,9 mm		Sukova síň truss	16pin Multipin chassis + kryt + vývodka	Na trusse power	rezerva
RR světla		Spínací jednotka	režie A/V	16pin Multipin chassis + kryt + vývodka	100	18x 1,5 mm ² , PVC, Ø 14,9 mm		Sukova síň truss	16pin Multipin chassis + kryt + vývodka	Na trusse power	rezerva
RR světla		Stmívací jednotka 1 - 6	režie A/V	16pin Multipin chassis + kryt + vývodka	100	18x 1,5 mm ² , PVC, Ø 14,9 mm		Sukova síň truss	16pin Multipin chassis + kryt + vývodka	Na trusse power box7	
RR světla		Stmívací jednotka 7 - 12	režie A/V	16pin Multipin chassis + kryt + vývodka	100	18x 1,5 mm ² , PVC, Ø 14,9 mm		Sukova síň truss	16pin Multipin chassis + kryt + vývodka	Na trusse power box8	
RR audio/video		napájení přístrojů AV projektor pravý	jistič	režie A/V	100	CYKY 3 x 2,5 SFTP CAT6		Sukova síň horní sféra	1x spojka 230V/16A	Na trusse power projektor pravý	
RR audio/video		napájení přístrojů AV projektor levý	jistič	režie A/V	100	CYKY3 x 2,5 SFTP CAT6		Sukova síň horní sféra	1x spojka 230V/16A	Na trusse power projektor levý	
RR audio/video		napájení přístrojů AV plátno pravé	jistič	režie A/V	100	CYKY 3 x 2,5		Sukova síň horní sféra	1x spojka 230V/16A	Na trusse power plátno pravý	
RR audio/video		napájení přístrojů AV plátno levé	jistič	režie A/V	100	CYKY 3 x 2,5		Sukova síň horní sféra	1x spojka 230V/16A	Na trusse power plátno levý	
Hlavní rozvaděč		Napájení řetězových pohonů	jistič a dálkové spínání	Sukova síň podium vpravo	Ovládací tlačítka zap/vyp	100	CYKY 5 x 2,5	Sukova síň horní sféra	400V / 32A / 5P	Rozvaděč zvedacích pohonů	
Rozvaděč zvedacích pohonů		ovládání řetězových pohonů		Sukova síň podium vpravo				Sukova síň podium			
RR audio/video		zesilovače hlavní reproduktory				100	CYSY 2x4	Sukova síň truss			
RR audio/video		zesilovače hlavní reproduktory				100	CYSY 2x4	Sukova síň truss			
RR audio/video		zesilovače hlavní reproduktory				100	CYSY 2x4	Sukova síň truss			
RR audio/video		zesilovače hlavní reproduktory				100	CYSY 2x4	Sukova síň truss			
RR světla	DMX 07	DMX 512 out Splitter	režie A/V	XLR 5 M	100	SFTP CAT 6	DMX data sál T3	Sukova síň podium	XLR 5F	Na trusse	

RR světla	DMX 08		DMX 512 out Splitter	režie A/V	XLR 5 M	100	SFTP CAT 6	DMX data sál T4	Sukova síň podium	XLR 5F	Na trusse	
-----------	--------	--	----------------------	-----------	---------	-----	------------	-----------------	----------------------	--------	-----------	--

		Malý sál											
R. audio/video sco malý sál		napájení přístrojů AV projektor	jistič	rozvaděč AV chodba			CYKY3 x 2,5		Malý sál projektor	230V/16A			
R. audio/video sco malý sál		napájení přístrojů AV plátno	jistič	rozvaděč AV chodba		40	CYKY 3 x 2,5		Malý sál plátno	230V/16A			
R. audio/video sco malý sál		obrazová modulace projektor		rozvaděč AV chodba	XLR RJ 45	30	SFTP CAT 6		Malý sál projektor	XLR RJ 45	Projektor		
R. audio/video sco malý sál		obrazová modulace projektor		rozvaděč AV chodba	XLR RJ 45	30	SFTP CAT 6		Malý sál projektor	XLR RJ 45	Projektor		
R. audio/video sco malý sál		obrazová modulace projektor		rozvaděč AV chodba		30	HDMI		Malý sál projektor		Projektor		
R. audio/video sco malý sál	DMX 09			rozvaděč AV chodba	XLR 5 M	30	SFTP CAT 6	První přípojně místo reflektoru	Malý sál	XLR 5F			
Digitální zvukový stage box malý sál					XLR 3 F	4x20	1x2x0,23	propojovací digital box/ analogbox	Malý sál	XLR 3M panel	Analog přípojně místo malý sál		
Digitální zvukový stage box malý sál					XLR 3 M	8x30	1x2x0,24	propojovací digital box/ analogbox	Malý sál	XLR 3F panel	Analog přípojně místo malý sál		
Digitální zvukový stage box malý sál					XLR 3 M	35	1x2x0,24	propojovací digital box/ analogbox	Malý sál	XLR 3F	Modulace levý reproduktor		
Digitální zvukový stage box malý sál					XLR 3 M	10	1x2x0,24	propojovací digital box/ analogbox	Malý sál	XLR 3F	Modulace pravý reproduktor		
R. audio/video sco malý sál		napájení přístrojů AV reproduktory L +P	jistič	rozvaděč AV chodba		100	CYKY 3 x 2,5		Malý sál	230V/16A			
		Komorní sál											
R. audio/video sco komorní sál		napájení přístrojů AV projektor	jistič	rozvaděč AV chodba			CYKY3 x 2,5		Malý sál projektor	230V/16A			
R. audio/video sco komorní sál		napájení přístrojů AV plátno	jistič	rozvaděč AV chodba			CYKY 3 x 2,5		Malý sál plátno	230V/16A			
R. audio/video sco komorní sál		obrazová modulace projektor		rozvaděč AV chodba	XLR RJ 45		SFTP CAT 6		Malý sál projektor	XLR RJ 45	Projektor		
R. audio/video sco komorní sál		obrazová modulace projektor		rozvaděč AV chodba	XLR RJ 45		SFTP CAT 6		Malý sál projektor	XLR RJ 45	Projektor		
R. audio/video sco komorní sál		obrazová modulace projektor		rozvaděč AV chodba			HDMI		Malý sál projektor		Projektor		
R. audio/video sco komorní sál	DMX 09			rozvaděč AV chodba	XLR 5 M		SFTP CAT 6	První přípojně místo reflektoru	Malý sál	XLR 5F			
Digitální zvukový stage box komorní sál					XLR 3 F	4x	1x2x0,23	propojovací digital box/ analogbox	Malý sál	XLR 3M panel	Analog přípojně místo komorní sál		
Digitální zvukový stage box komorní sál					XLR 3 M	8x	1x2x0,24	propojovací digital box/ analogbox	Malý sál	XLR 3F panel	Analog přípojně místo komorní sál		
Digitální zvukový stage box komorní sál					XLR 3 M		1x2x0,24	propojovací digital box/ analogbox	Malý sál	XLR 3F	Modulace levý reproduktor		
Digitální zvukový stage box komorní sál					XLR 3 M		1x2x0,24	propojovací digital box/ analogbox	Malý sál	XLR 3F	Modulace pravý reproduktor		

R. audio/video sál		napájení přístrojů AV reproduktory L +P	jistič	rozděč AV chodba		CYKY 3 x 2,5		Malý sál	230V/16A	napájení reproduktorů L+ P	
---------------------------	--	-----------------------------------------	--------	---------------------	--	--------------	--	----------	----------	-------------------------------	--

